

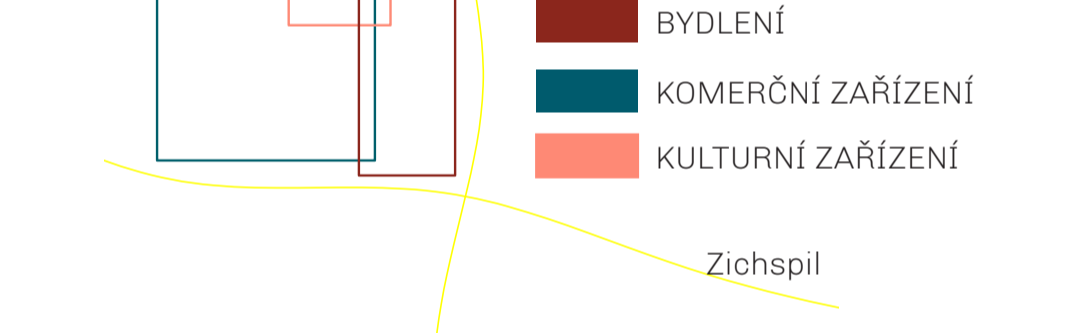


Zkoumaným územím je brownfield bývalých strojíren, které již svou výrobu ukončily. Objekty jsou poznamenány vojenskou výrobou granátů, která se tam odehrávala v padesátých letech minulého století. Výroba území kontaminovala a dnes je jej nutno asanovat před jakýmkoliv dalšími kroky. Ekologická zátěž a finanční náročnost dodnes odráží investory i současné majitele od dalšího postupu.

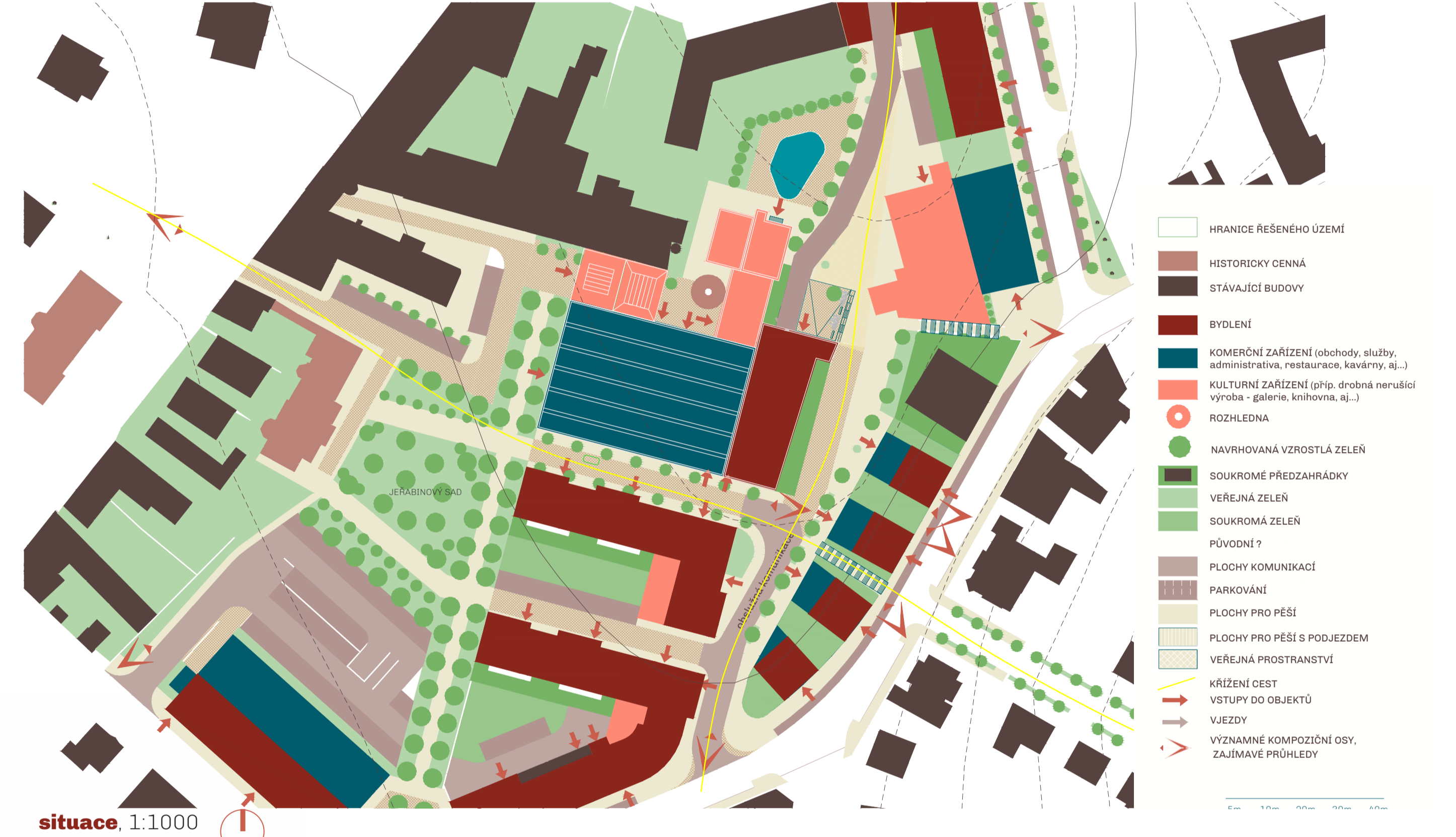
V těsné blízkosti zde vyrostlo množství více nebo méně provizorních objektů, sloužících jako drobná výroba, opravy, obchody, sklady a dílny. Nejnovější je pak unikátní budova prodejny lidí. Tato není uspokojivé estetické kvality, nicméně nedá se jí upřít, že do území přivedla život, který na stávajícím historickém náměstí chyběl. Její výstavba byla podmíněna tím, že investor asanuje kontaminovanou půdu.

V územním plánu je plocha strojíren navržena jako plocha přestavby s podmínkou vypracování územní studie pro toto území. Tato byla vypracována v roce 2017 ateliérem 6. K dispozici dnes nejsou téměř žádné podklady k projektování krom katastrálních podkladů.

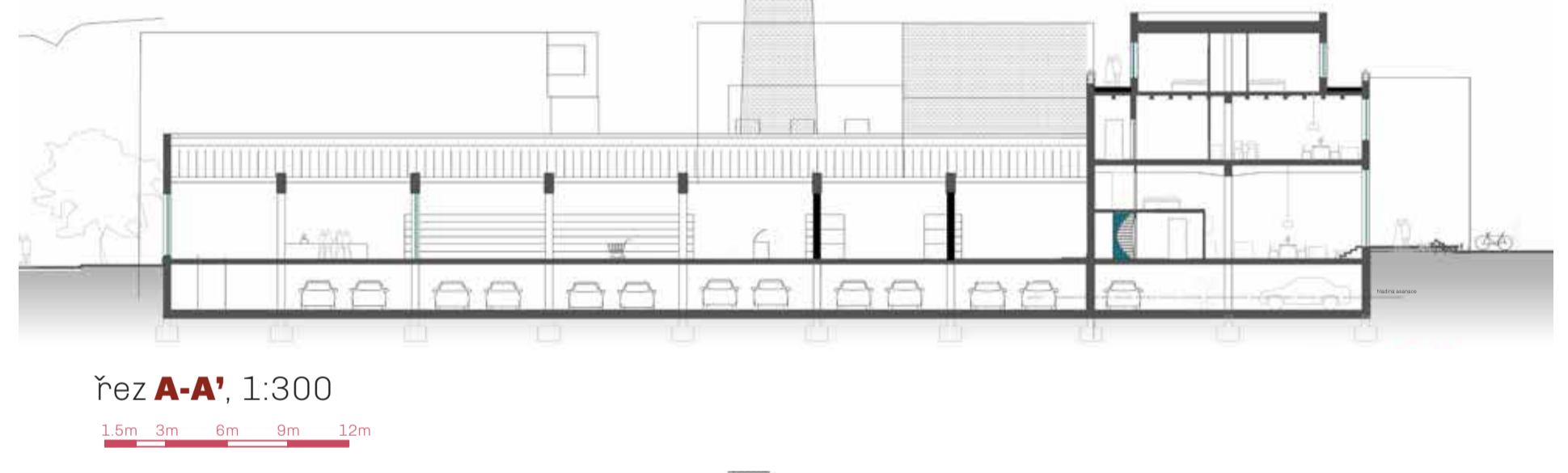
V urbanistickém návrhu z velké části vycházím ze studie Ateliéru 6. Za zásadní považuji, aby území bylo prostupné a byla na něm vytvořena křižovatka, která se potkává u štítu bývalé řezárny. Narozdí od studie zachovávám objekty na severozápadní části budovy. Studie navrhuje v objektu kotelny komerční zařízení, ve velké výrobní hale a v řezárně kulturní zařízení. V mém návrhu dávám velké výrobní hale funkci komerční.



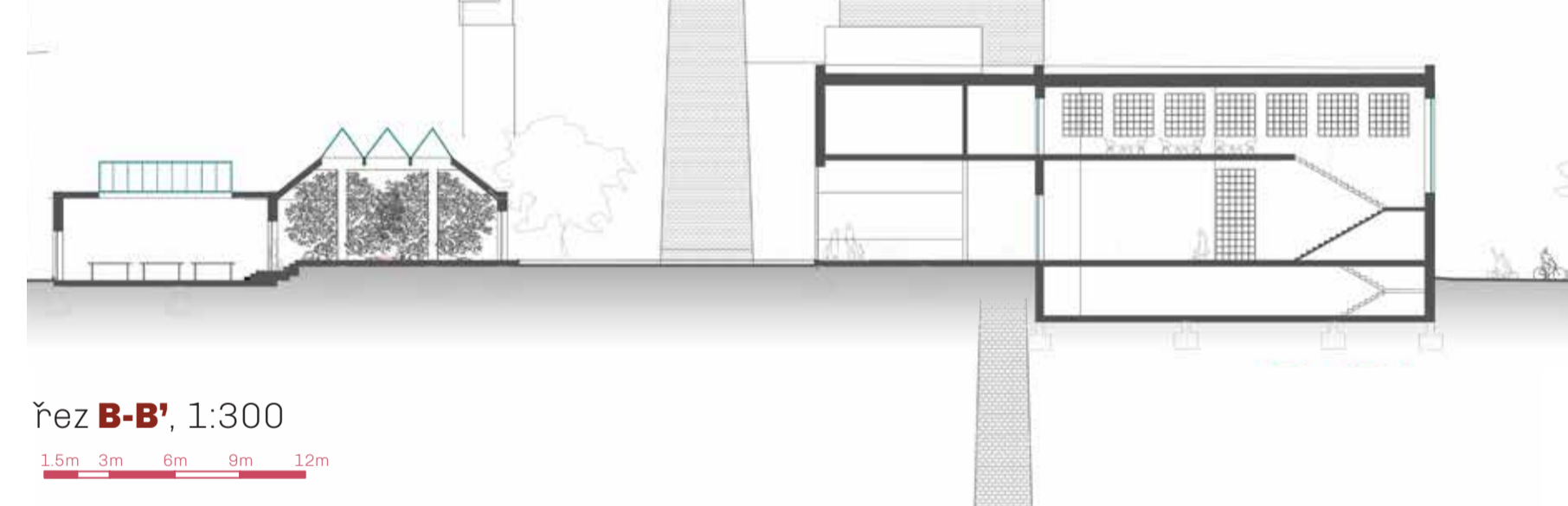
schwarzplan 1:1000



situace 1:1000



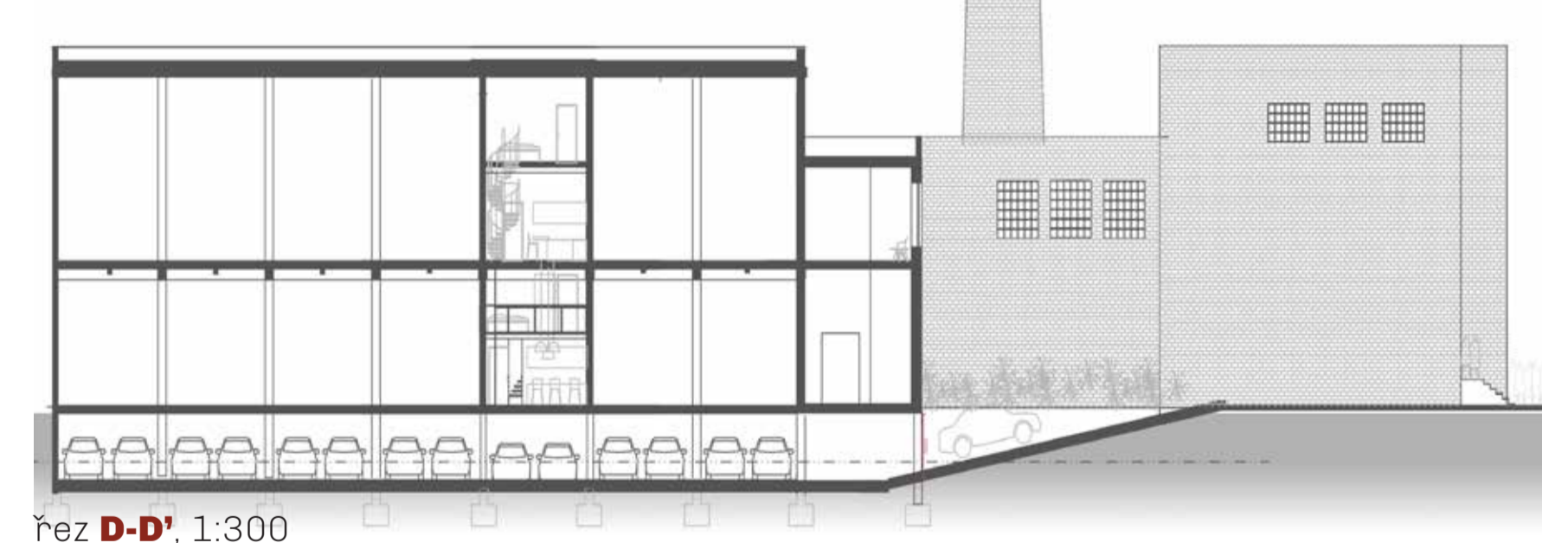
řez A-A' 1:300



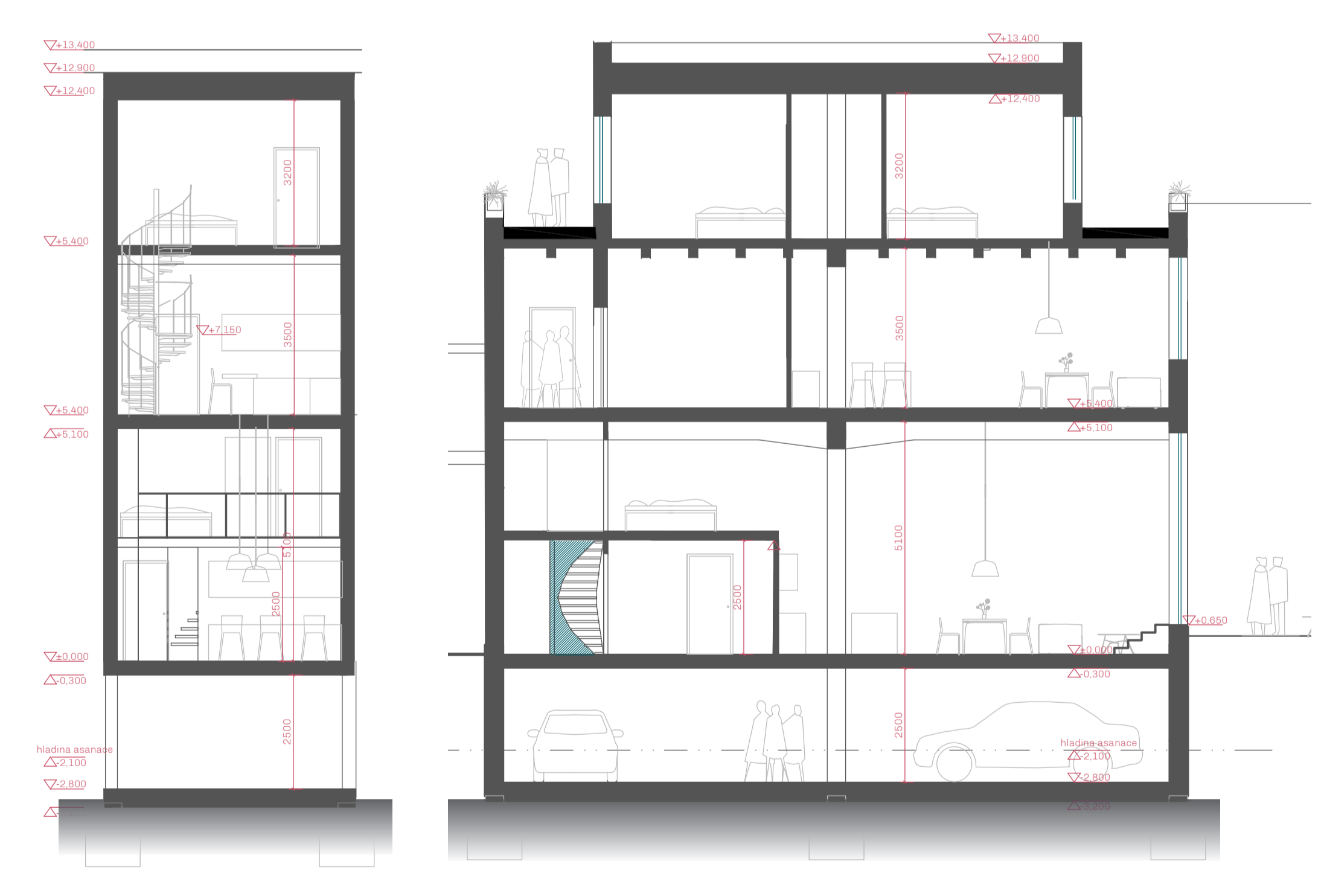
řez B-B' 1:300



řez C-C' 1:300

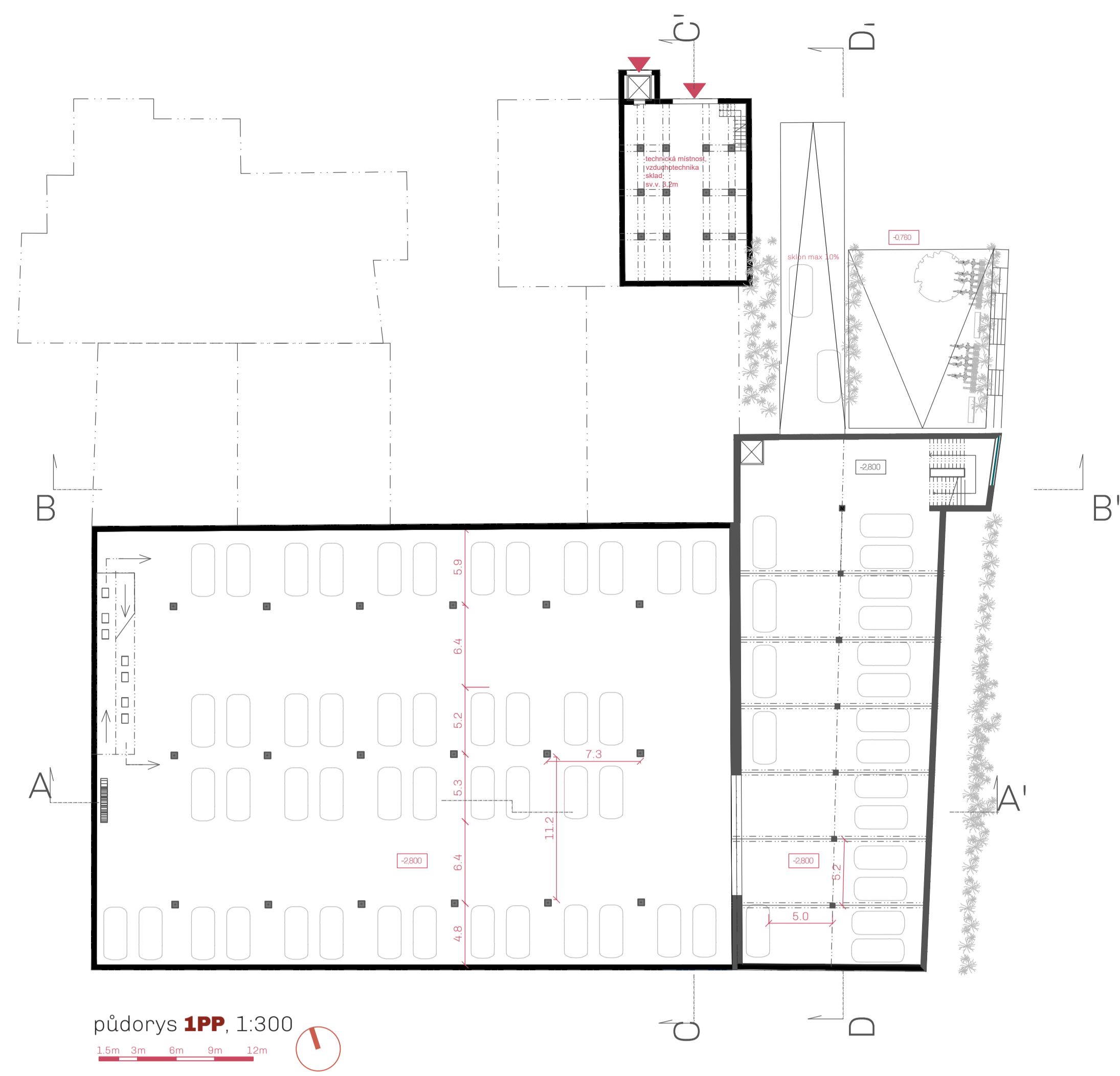
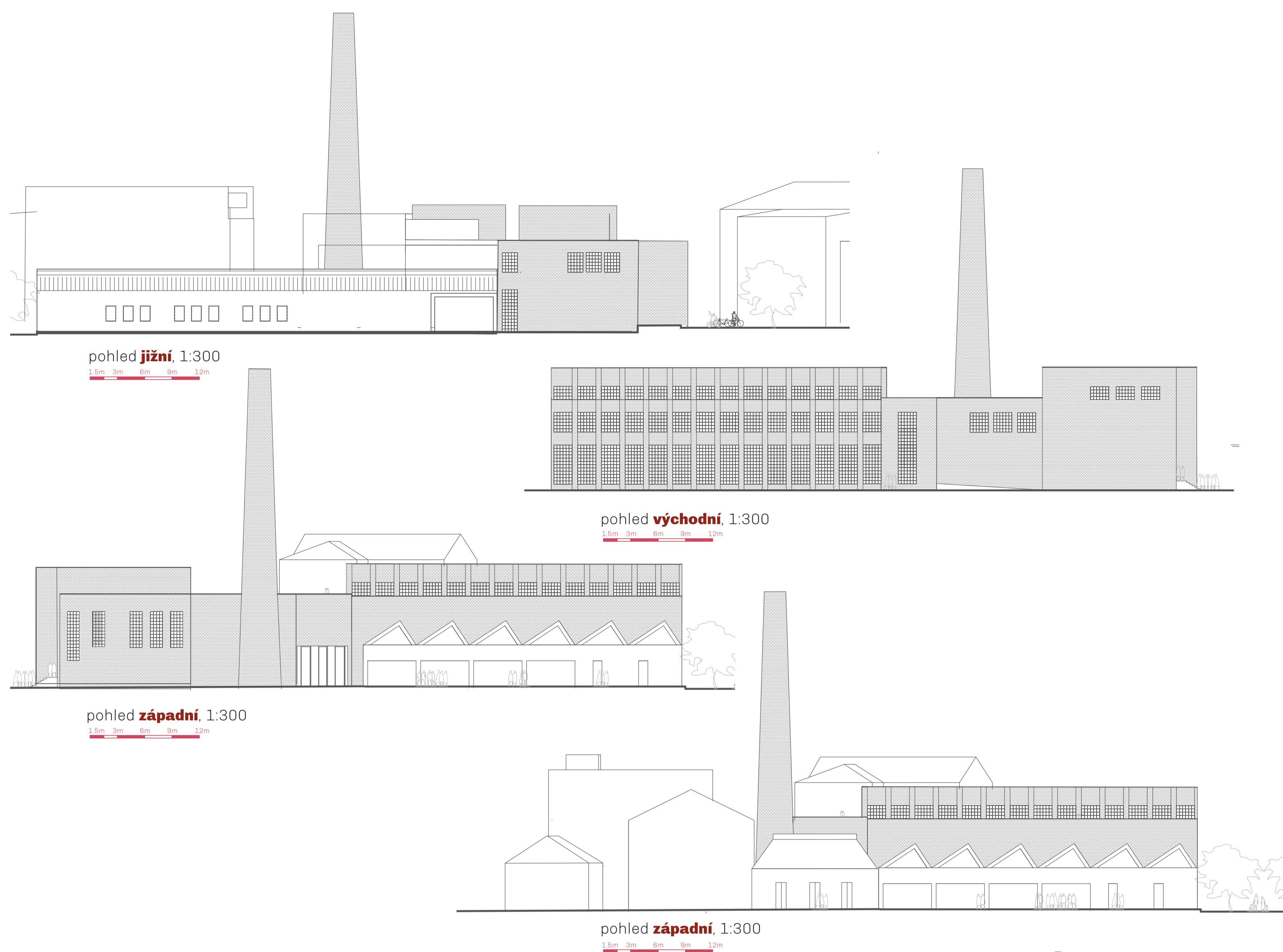


řez D-D' 1:300



podélný řez bytovým domem, 1:100 příčný řez bytovým domem, 1:100





Předpokládám zde přesun stávající prodejny Lidlu, případně vystavení podobné prodejny smíšeného zboží. Do objektu Fezárny navrhuji celkem čtrnáct bytových jednotek. Kotelně pak určuji kulturní funkci a předpokládám zde vystavení malého a velkého společenského sálu.

Pro výstavbu bytových jednotek zachovávám původní rástr nosných sloupů a oken. Předpokládám zvýšení stávající střechy a přistavění dalšího podlaží. Jelikož je celé území nutno asanovat do hloubky 2,1 m, předpokládám novou také výstavbu podzemního podlaží pod řezárnu i pod velkou výrobní halu pro možnost podzemního parkování.

Oba druhy bytových jednotek mají denní a noční zónu v jiných podlažích. Ložnice jsou situovány v patrech. Vstup do objektu je možný z jižní a severní strany.

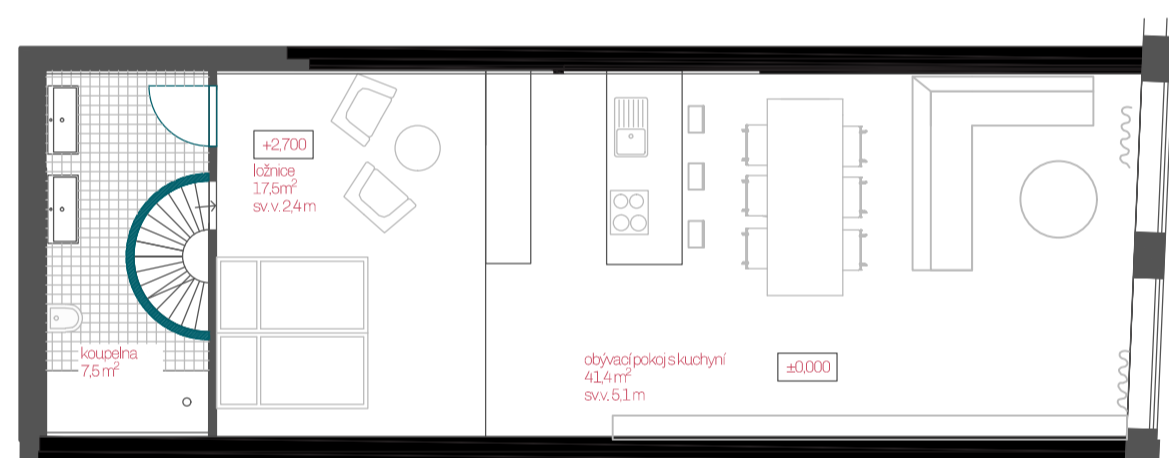
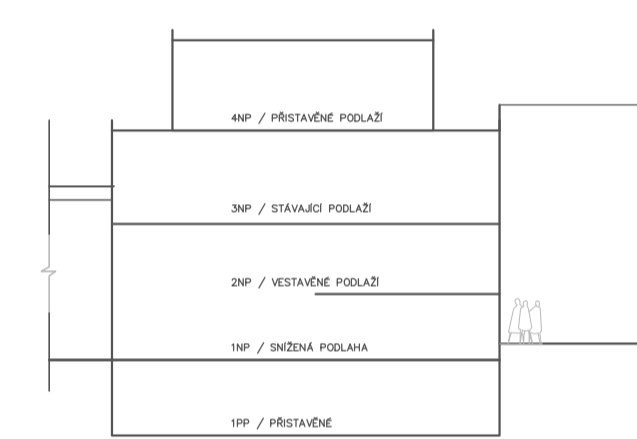
Pro velkou výrobní halu volím typickou dispozici pro prodejny smíšeného zboží. Celková plocha 1740m² je z 850m² částí prodejny, zbytek slouží jako zázemí prodejny a zaměstnanců. Zachovávám zde typické světlíky a výrazné nosné sloupky s průvlakly. V dispozici jsou také navrženy veřejné toalety.

Pro dva objekty na severní části pak předpokládám variabilní využití, například pro bleší trhy, workshopy, dílny nebo například občasnou výstavu. Objekty by měly zůstat volně průchozí a to v určitých časových režimech.

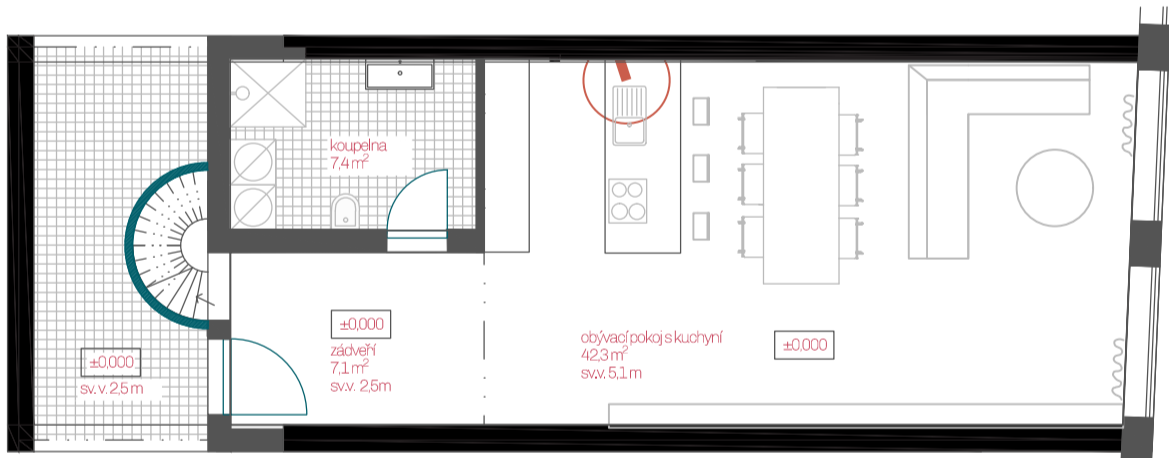
Objekt kotelný nezachovávám v původní formě, ale výškově ho rozděluji na menší a větší společenské sály. Větší sál disponuje kapacitou 200 lidí, v patře je pak možnost sezení na ochozu. Město Humpolec má nově zrekonstruované divadlo i galerii, hlavní využití tedy vidím v pořádání společenských akcí jakými jsou například matutinní plesy. Na západní straně kotelný se nachází budova s bývalými transformátory. Tyto v návrhu zachovávám jako výrazný architektonický prvek.

Vrchní podlaží navrhuji jako malý společenský sál, ze kterého je přístupná také plocha střecha nad objektem s transformátory.

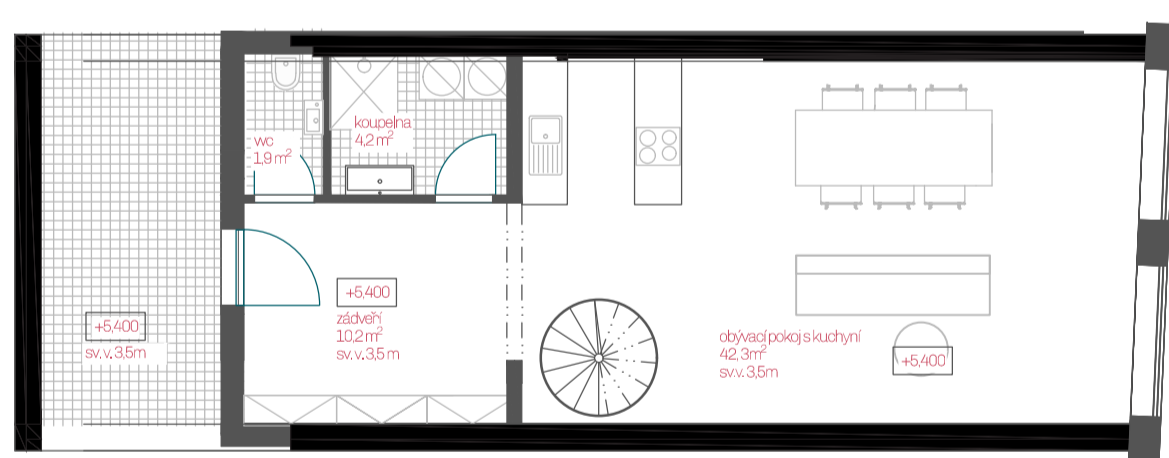
Stávající podzemní podlaží nechávám kvůli sloupovému modulu pouze jako objekt pro technické zázemí stavby. Bezbariérové užívání stavby zajišťuje výtah.



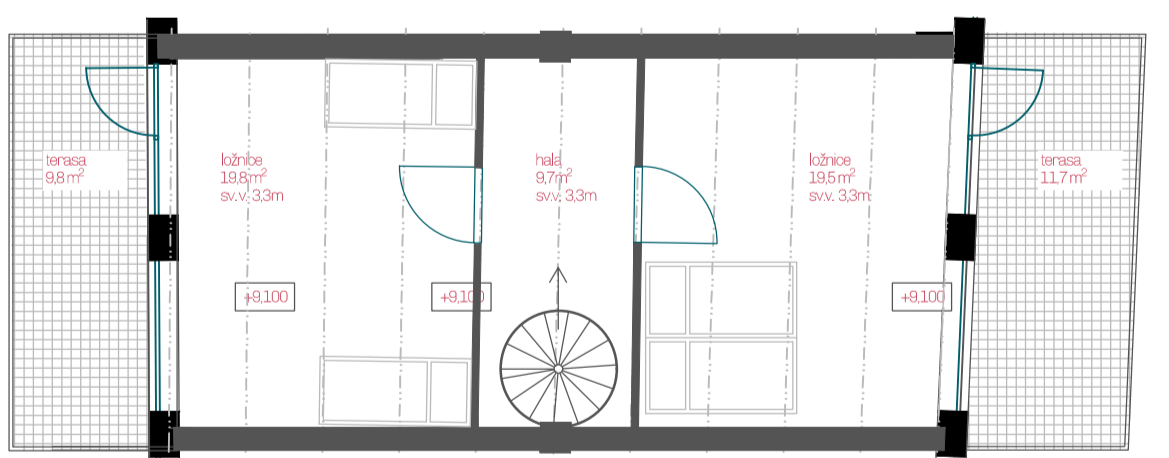
půdorys 1NP, byt A, 1:100



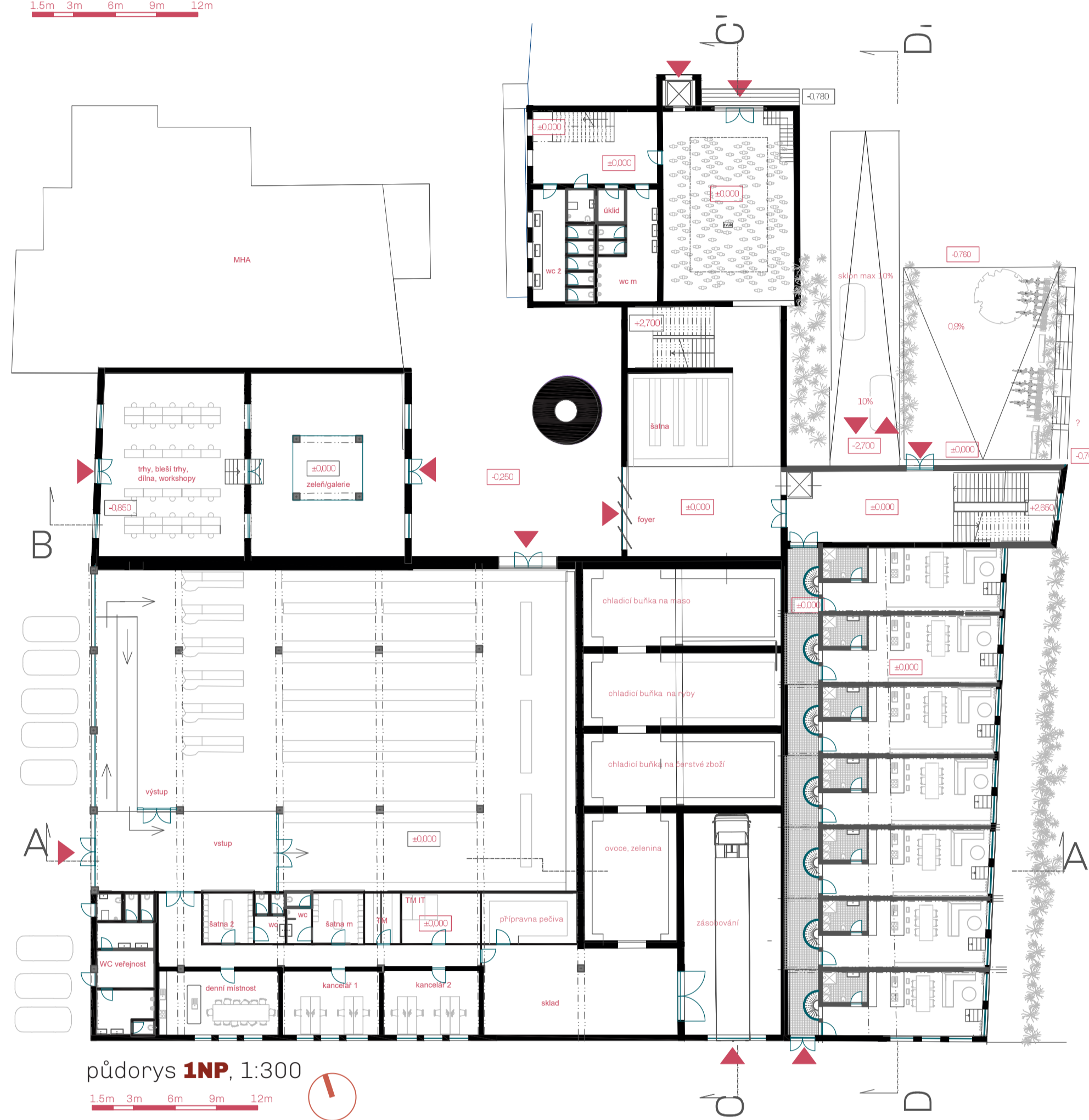
půdorys 2NP, byt A, 1:100



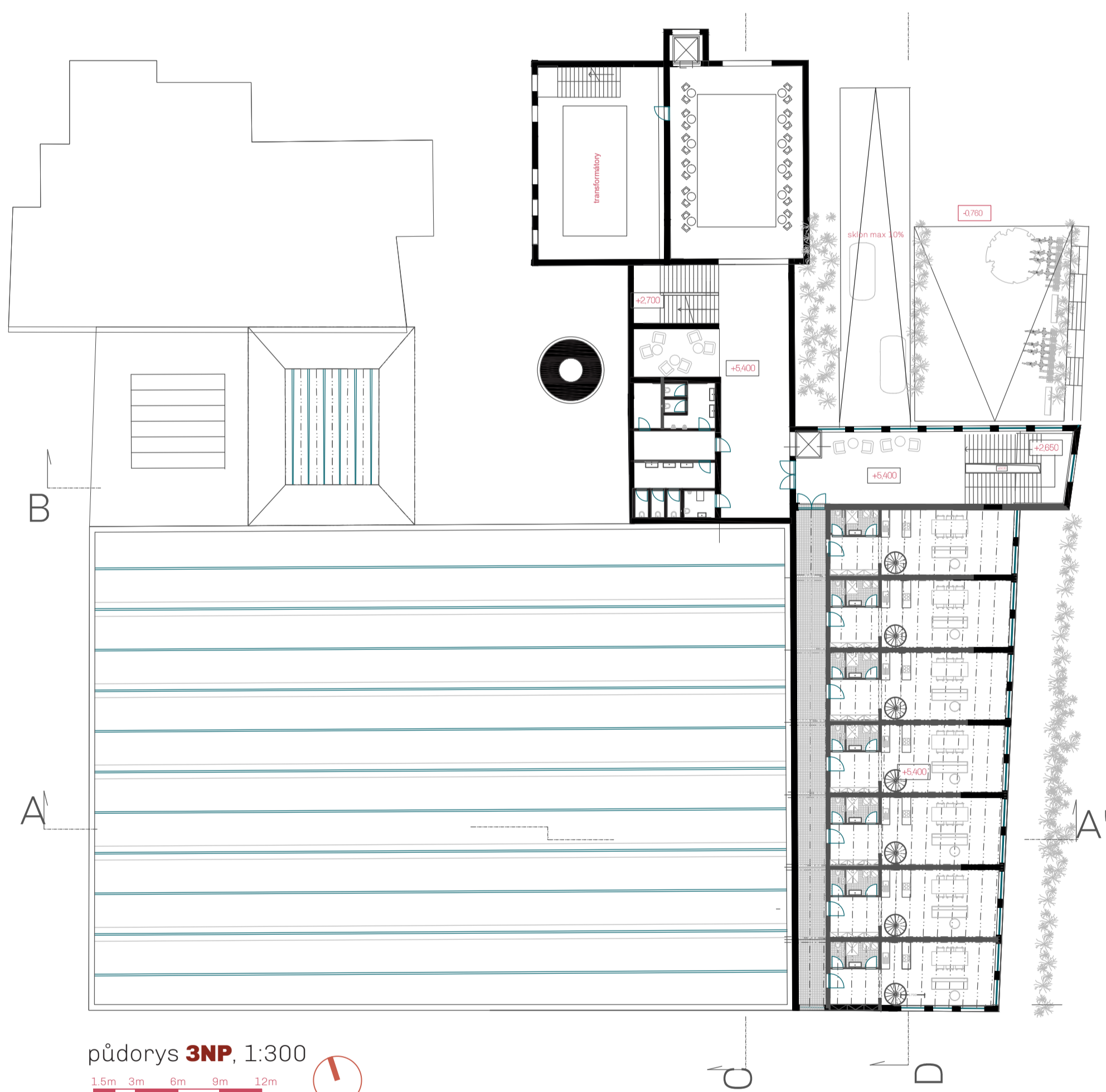
půdorys 3NP, byt B, 1:100



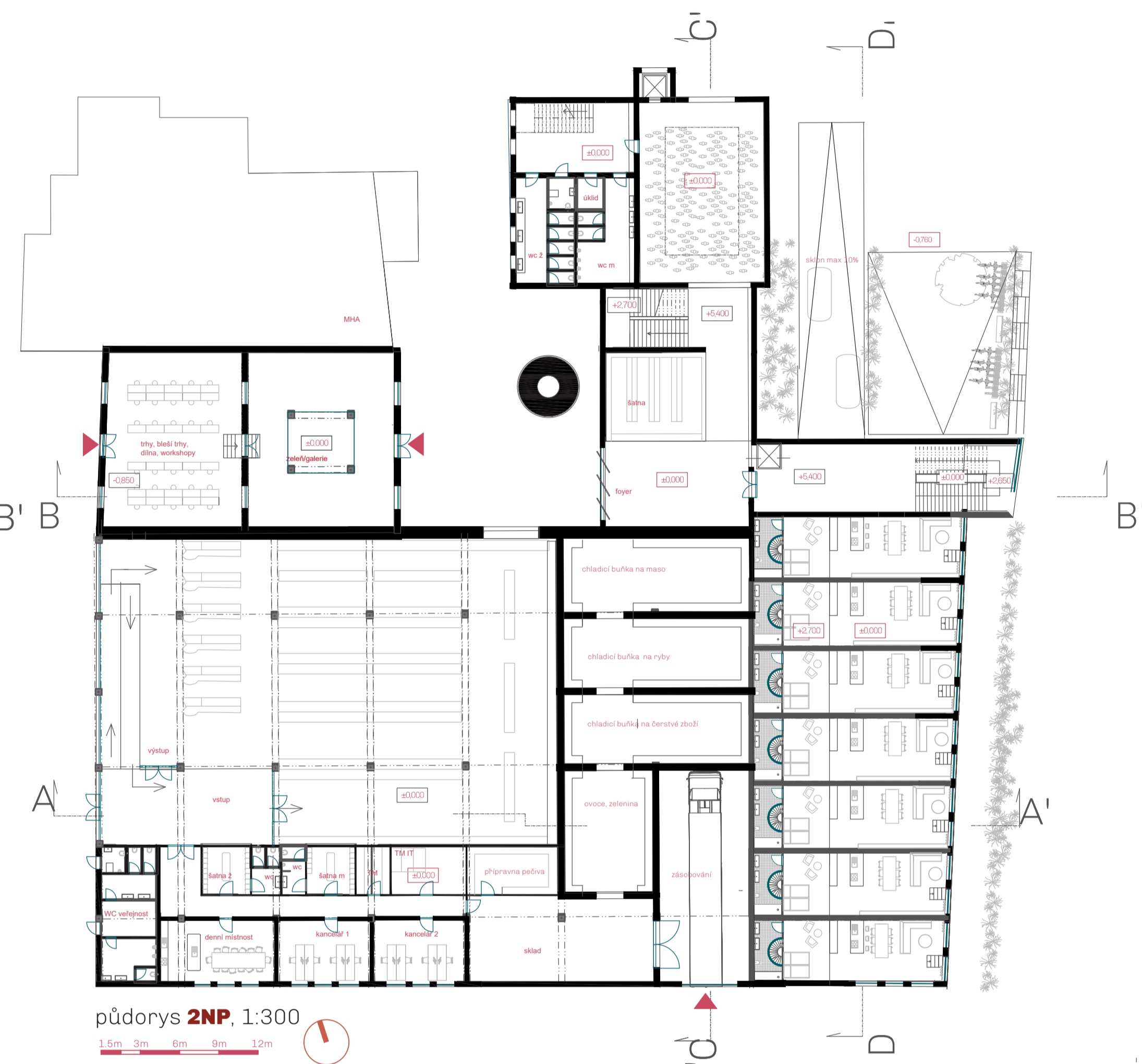
půdorys 4NP, byt B, 1:100



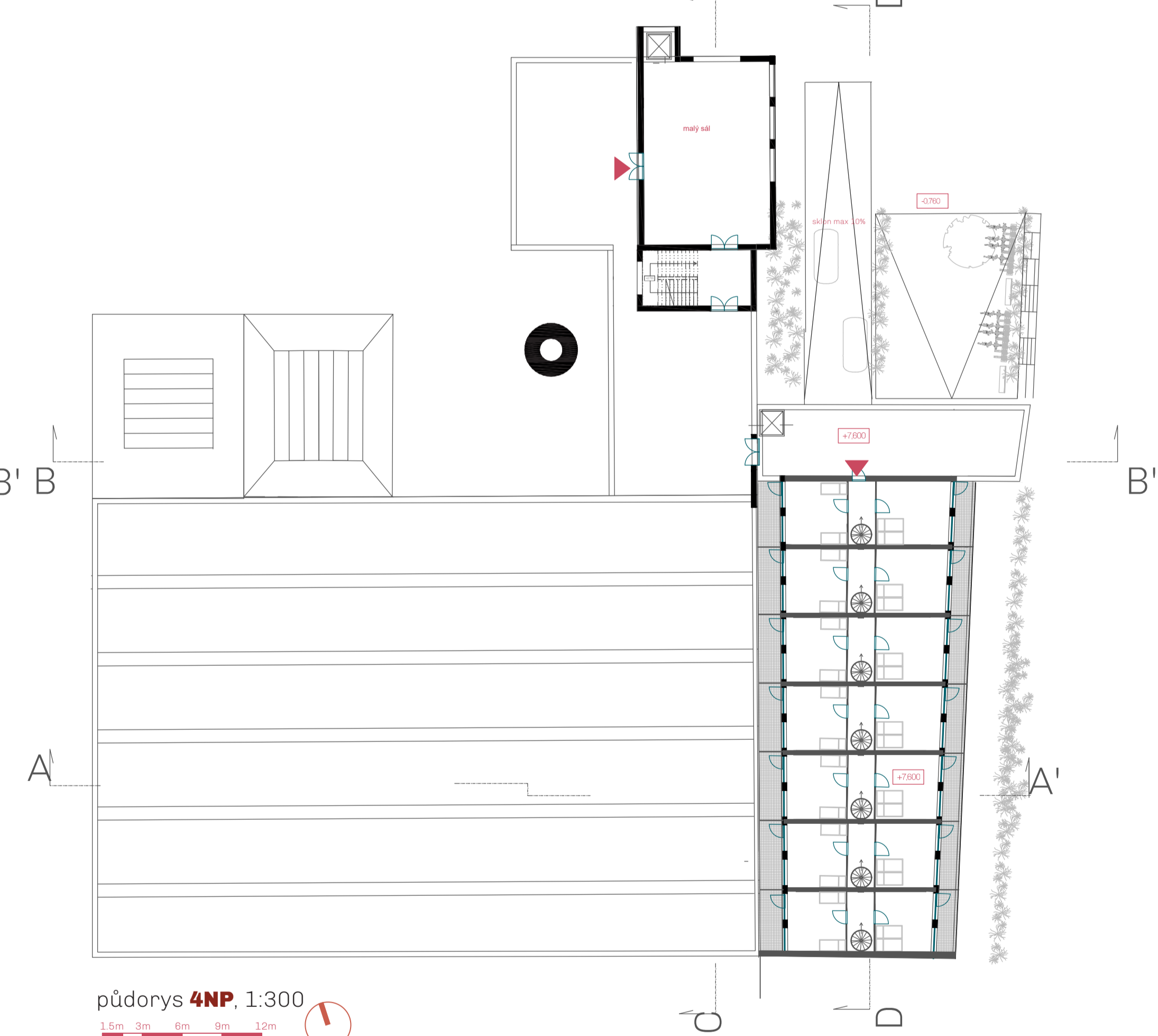
půdorys 1NP, 1:300



půdorys 3NP, 1:300



půdorys 2NP, 1:300



půdorys 4NP, 1:300



HUMPOLECKÉ STROJÍRNY

DIPLOMNÍ PROJEKT
FA ČVUT
LS 2019/2020
vypracovala / Bc. Zuzana Malá
vedoucí práce / doc. Ing. arch. Hana Seho
asistent vedoucího práce / Ing. arch. Jiří Poláček
15128 Ústav navrhování II