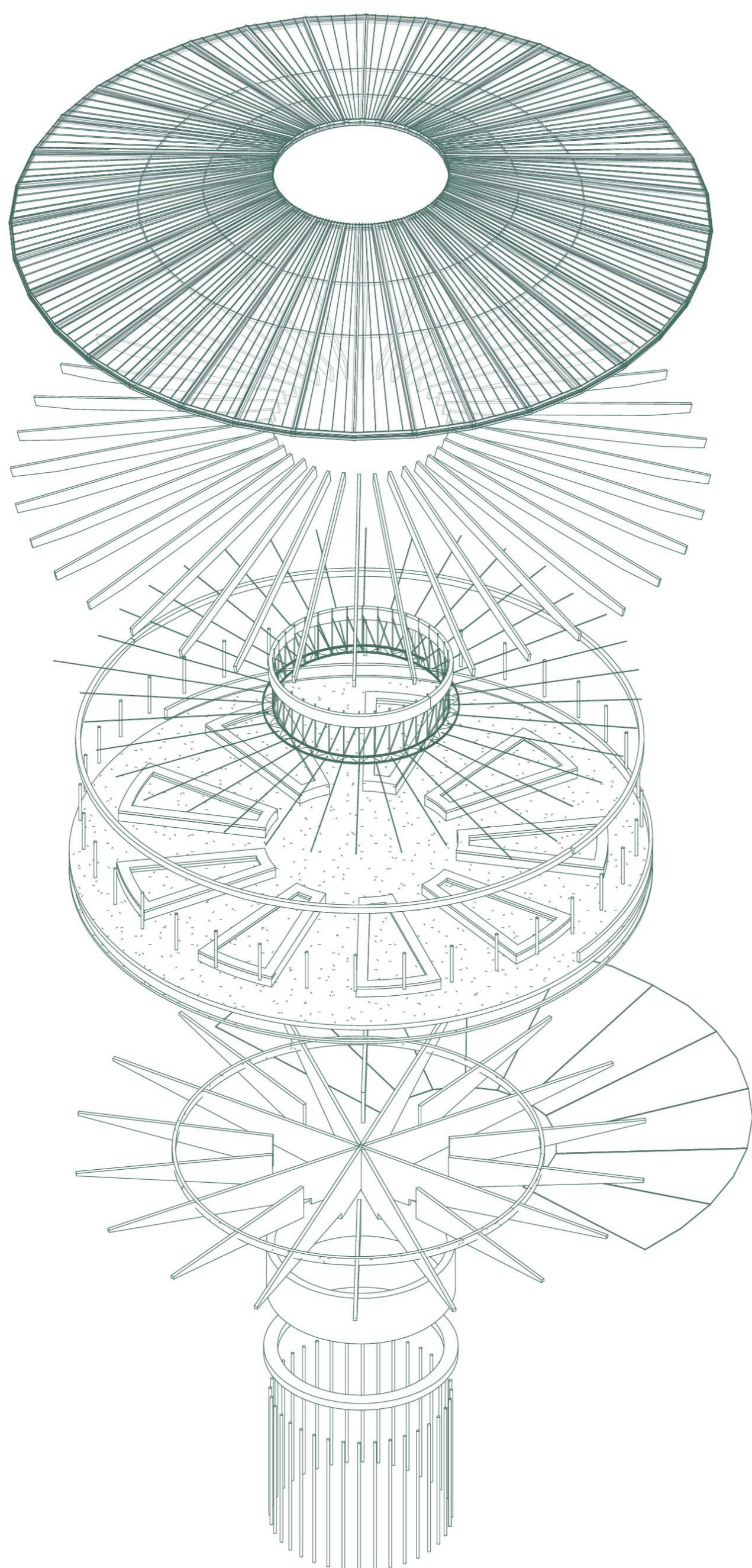
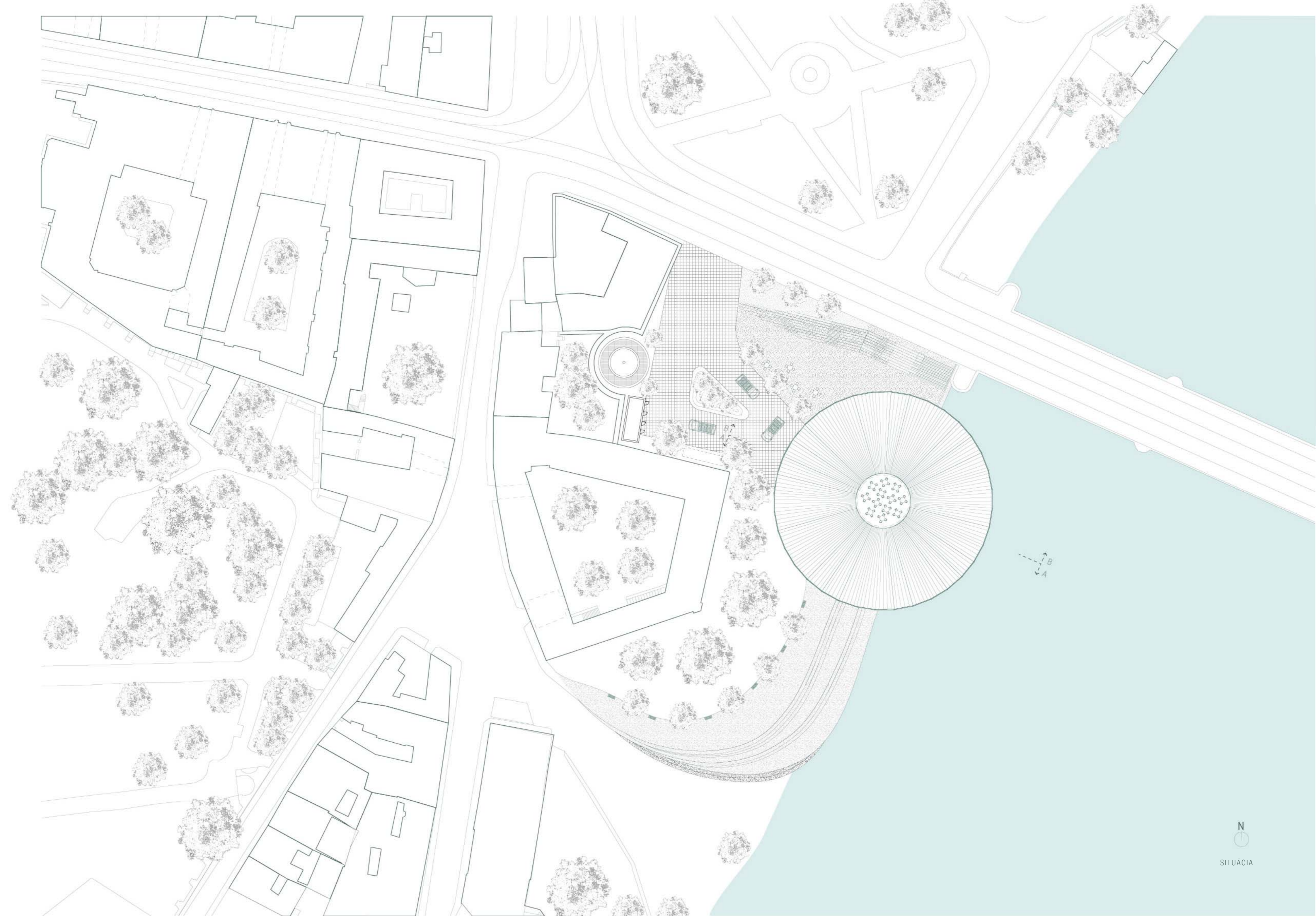




POHĽAD NA TRŽNICU Z VÝCHODNÉHO BREHU RIEKY



POHĽAD DO VNÚTRA TRŽNICE NA OCEĽOVÝ TURBAN



AXONOMETRIA KONŠTRUKCIE

KONCEPT NÁVRHU

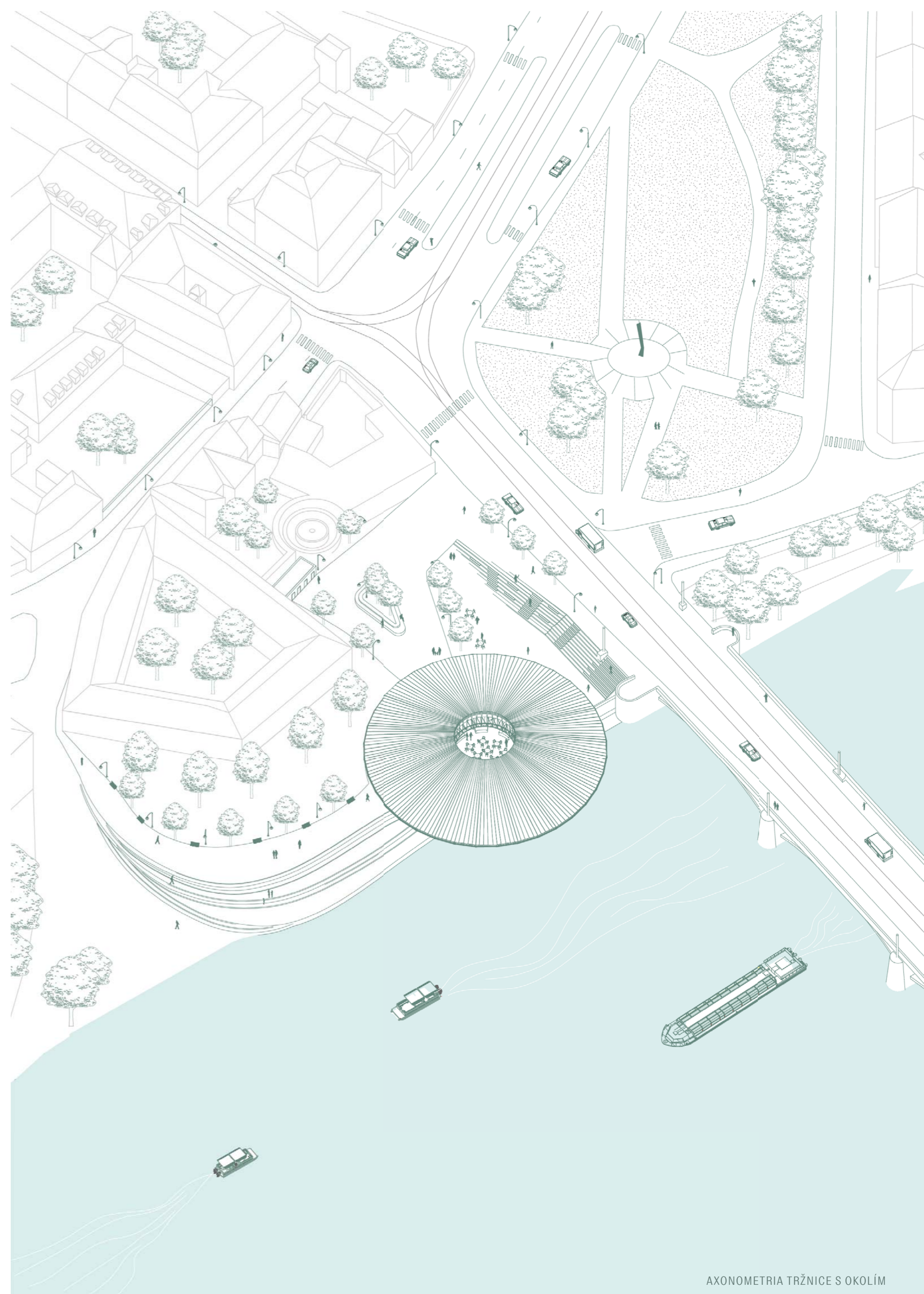
Tržnica, ktorú na Klárove navrhujem sa svojím konceptom viaže na riekku a vodu. Hlavným zámerom bolo vytvoriť prostredie, ktoré je neobyčajné a pracuje s blízkosťou rieky trochu odlišným spôsobom. Keď sedím na Streleckom ostrove a pozorujem prúd vody, trochu sa zastavím čas. Ja osobne má najviac rada sledovať odrazy vody na spodnú stranu mostov. Je to vizuálna komunikácia vody s človekom – a hoci sa vody fyzicky nedotýkam, voda sa dotýka mňa pomocou odrazu. Tento moment má meditačný charakter – a hoci je tržnica miestom ruchu a pohybu, nepopiera to jej funkciu. Voda je taktiež živé, ktorý je jemný no zároveň mohutný a neustále v pohybe. Moment odrazu vody na strop konštrukcie vytvára nie len príjemnú atmosféru, ale potvrdzuje myšlienku neustáleho pohybu – či v prírode alebo v našej spoločnosti. Tento okamih symbolizuje cyklus – pohyb slnka po oblohe – rôzne odrazy vody, deň a noc, našu neustále potrebu prijímať potravu – nakupovať potraviny – vyrábať ich a predávať. Je to cyklus, ktorý sa neustále opakuje a bude sa opakovať dokým bude naša Zem existovať. Preto navádzujem aj hmotu, ktorá má tvar kruhu.

ARCHITEKTONICKÉ RIEŠENIE

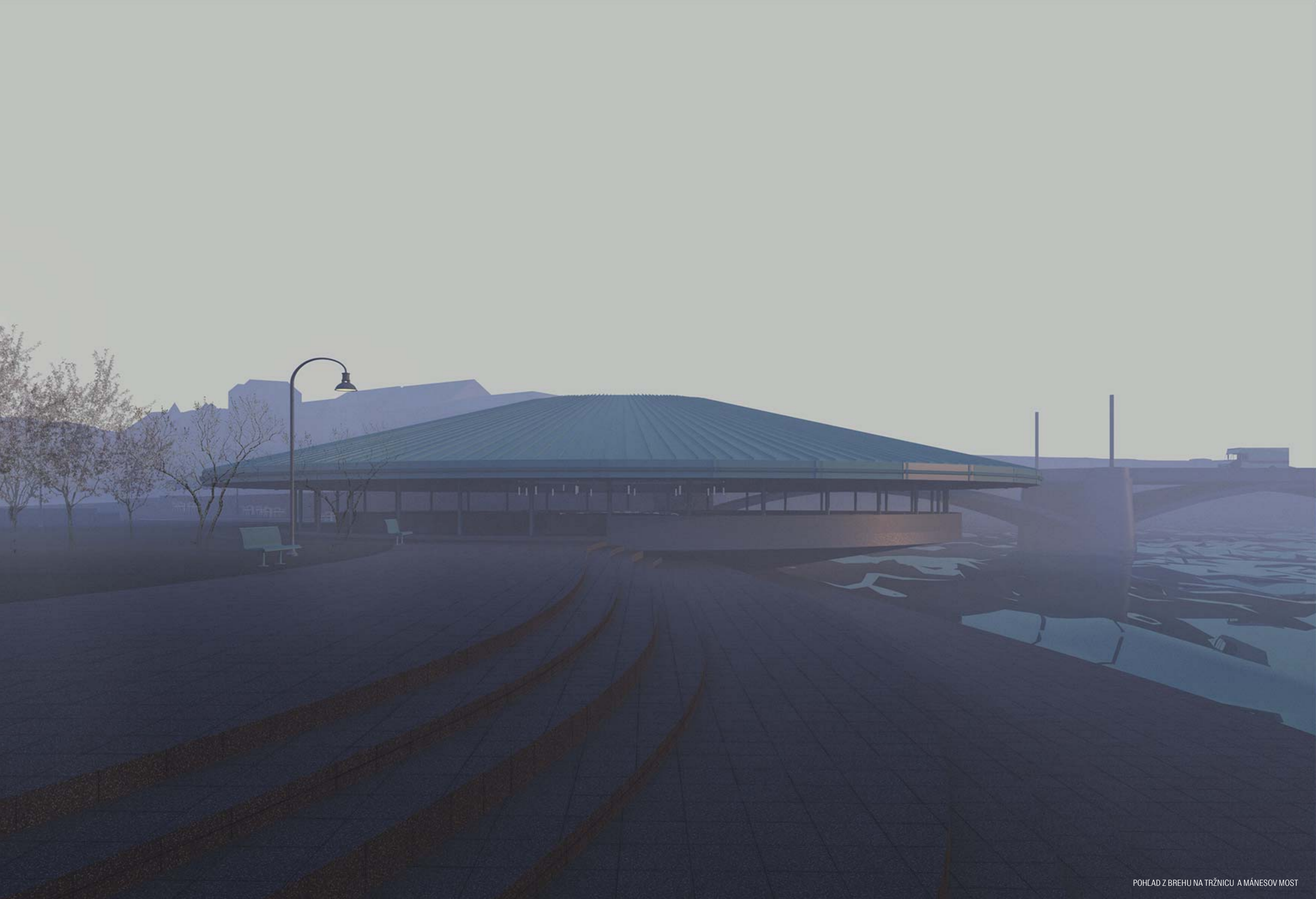
Tržnica sa na prvý pohľad podobá lietajúcejmu tanieru či UFO, avšak nie vždy je takáto jednoduchá forma jednoducho vytvorená. Vnútro tržnice tvorí sofistikovaná konštrukcia strechy z dreva a ocele. Vnútorňa dispozícia je úplne voľná. Stánky sú drevené ľahké a v prípade potreby sa dajú poskladať a uskladiť. Táto stavba slúži primárne ako tržnica no môže slúžiť taktiež ako mestská hala pre malé podujatia, koncerty, výstavy, predstavenia či ako jednoduchý verejný zastrešený priestor. V strede strechy tržnice je malý okulus, ktorý nie je uzavretý a slúži ako svetlík. V prípade nepriaznivého počasia bude do tržnice cez okulus pršať. Táto voda bude odtiekajú do žlabu v strede podlahy. Vnútri budú umiestnené stoličky a stoly ako súčasť stánkov. Tento mobilár bude fungovať na spôsob pražských židli. Zázemie je od tržnice oddelené a umiestnené do rohu hornej časti pozemku. Toto zázemie obsahuje verejný WC pre ženy, mužov a invalidov. V zázemí sa taktiež nachádza priestor o výmere 7.3 m² ktorý slúži ako malý sklad a miestnosť pre úklid.

URBANISTICKÉ RIEŠENIE

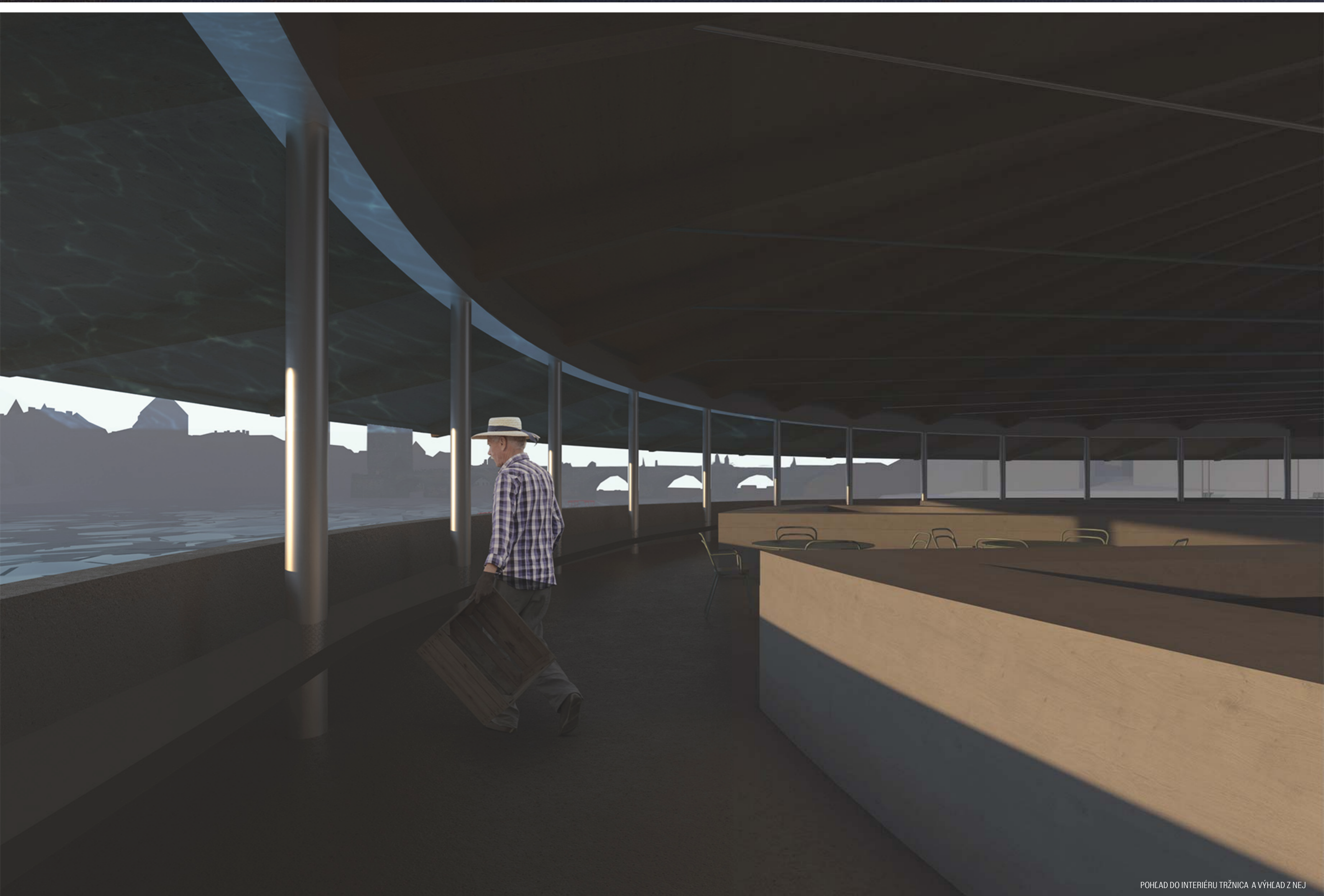
Z hľadiska urbanizmu teleso umiestňujem na hranicu brehu a hladiny Vitavy. Ako vyplýva z konceptu môjho návrhu, vysunutie kruhu nad Vitavu je dôležitou súčasťou celého charakteru stavby a atmosféry, ktorú sa snažím vytvoriť. Okrem kvalitnej dopravnej dostupnosti, ktorá je miestom daná, premieňam okolie stavby na upravené verejné pristanisko, ktoré bude tržnici slúžiť ako pobytové územie pre návštevníkov. Momentálny stav pozemku nevytvára žiadne možnosti na dlhší pobyt pri rieke a preto sa snažím o nápravu. Zo severnej časti sa svah jemne zvažuje až na rovinu tržnice. V tejto časti navrhujem pobytové schodisko s vložnými stupňami pre schodisko užitočné. Niektoré stupne budú opatrené dreveným obkladom na pre príjemnejšie sedenie. Južnú časť, kde je momentálne neupravený breh Vitavy, taktiež premieňam na schodisko s jemnými stupňami až k hladine rieky. Tento priamy styk s voou môže slúžiť na malý prístav šlapadiel, či lodiek na prenájom. Taktiež podporuje myšlienku interakcie vody – ktorá je na berhu priama a v tržnici nepriama. Dopravný prístup automobilovej komunikácie navrhujem jemne klasujúcou rampu so sklonom 12 stupňov. Táto rampa však primárne slúži chodcom a čiastočne taktiež ako komunikácie pre obsluhu tržnice (čím sa myslí dodávky s tovarom). V strede ťažisku rampy plochu rozdeľuje malý ostrovček s vyvýšeným terénom pre vytvorenie ďalších plôch na sedenie. Do stredu ostrovčka umiestňujem zeleň, ktorá podporuje myšlienku zmenšenia merítka plochy rampy a zároveň vytvára tieň. Zvyšok územia na juhu parcely nechávam nezmenený – park s trávnatou plochou a zeleňou. Do územia navrhujem vysadiť platan javorolistý a brezu bielokôru, ktorá má riečny charakter.



AXONOMETRIA TRŽNICE S OKOLÍM



POHLED Z BREHU NA TRŽNICU A MÁNESOV MOST



POHLED DO INTERIÉRU TRŽNICI A VÝHLAD Z NEJ

