

L

N

D

**DIPLOMOVÁ PRÁCA
FA ČVUT**

LÉČEBNA DLOUHODOBĚ NEMOCNÝCH

LDN

LIEČEBŇA DLHODOBO CHORÝCH

BC. ERIKA KURČOVÁ, MBA

VEDÚCI PRÁCE: ING. ARCH. MICHAL JUHA
ODBORNÝ ASISTENT: ING. ARCH. D. BELKO, PH.D.

FAKULTA ARCHITEKTURY
ČESKÉ VYSOKÉ UČENÍ TECHNICKÉ

ZS 2021/2022

1. ÚVOD	
PREDSLOV A ZADANIE	5
O LDN	7
O FAKULTNEJ NEMOCNICI BULOVKA	8
2. ANALYTICKÁ ČASŤ	
ANALÝZA MIESTA	12
SITUÁCIE	18
3. NÁVRHOVÁ ČASŤ	
NÁVRH	26
ARCHITEKTONICKO-PREVÁDZKOVÉ RIEŠENIE	27
KONCEPT	28
NÁVRH LÔŽKOVEJ JEDNOTKY	30
ARCHITEKTONICKÉ RIEŠENIE	40
TECHNICKÉ RIEŠENIE	56
4. DOKUMENTY	75
5. REFLEXIA	79
6. LEGISLATÍVA	80
7. ZDROJE	81
8. POĎAKOVANIE	83

PREDSLOV A ZADANIE

Zdravotné stavby ma vždy zaujímali - nie je to jednoduchý návrh, musí sa zlúčiť množstvo noriem, predpisov a zároveň byť premyslené a v neposlednej rade priateľské k okoliu. V prípade LDN v tomto zariadení ľudia pobývajú dlhšiu dobu, ide o dlhodobé zotavovanie sa z úrazov alebo o trvalé ochorenia. Preto kladiem dôraz na pohodlie, luxus, dostatočné preslnenie a spojenie s okolím.

Táto diplomová práca sa zaoberá návrhom novej budovy liečebne dlhodobo chorých v areáli Fakultnej nemocnice Bulovka v Prahe. Cieľom úlohy je vyriešiť prevádzkovo špecifické zdravotníckezariadenie, v ktorom je kladený dôraz na dodržanie hygienických zón a prevádzkových tokov pacientov, personálu, návšteví, zdravotníckeho materiálu a odpadu. Základná celková prevádzková schéma musí správne prepojovať jednotlivé pracoviská a naväzovať na vonkajší dopravný systém nemocnice.

Zadaním boli dve lôžkové oddelenia, ktoré disponujú jedno- a dvojlôžkovými izbami, plus rehabilitačná časť.

O LDN

Liečebne dlhodobo chorých sú českou aj slovenskou alternatívou k starostlivosti o dlhodobo chorých, prevažne starších ľudí ktorých zdravotný stav neumožňuje aby sa o seba starali sami, prípadne s minimálnou pomocou rodiny. Vyžadujú zdravotnícky dohľad, a takmer konštantnú starostlivosť, ich stav však nie je natoľko vážny aby potrebovali pobyt v nemocnici.

LDN vznikli ako zariadenie uľavujúce nemocniciam, poskytujúce starostlivosť po skončení samotnej hospitalizácie, tak aby zdravotnícky personál mohol pokračovať v liečbe, rehabilitácii, tak aby sa pacient vrátil domov.

Dnes sú LDN brané skôr ako miesto na strávenie posledných mesiacov života, popri nemocniciach sú jedným z najčastejších miest úmrtia. V určitých miestach nahrádzajú paliatívnu starostlivosť, ktorá je v porovnaní so západným zdravotníctvom mierne zaostalá, a tak LDN-ky supľujú role hospicu.

LDN-ky postavené pred revolúciou a krátko po nej boli stavané podľa pôvodných podkladov MZSV ČSR, ktoré vyžadovali vysoký počet lôžok a optimálne 4-lôžkové izby. Pôvodný plán - 70 lôžok na jednu jednotku je dnes nevyhovujúci hlavne kvôli záťaži na personál, a aj dôstojnosti pacientov. Pri projektovaní dnes sa prikláňa k počtu okolo 30-40 lôžok na jednotku, izby väčšinou dvojlôžkové. Preto niektorí zriaďovatelia LDN-ky rekonštruujú, prípadne stavajú nové, vyhovujúce aktuálnym metodikám v zdravotníctve.

O FAKULTNEJ NEMOCNICI BULOVKA

História kopca na ktorom sa dnes rozkladá nemocnica začala už v 14-tom storočí, dnešný názov Bulovka sa odvíja od mena majiteľa vinice ktorá sa tu nachádzala - Bernard Bulle. Na kopci najprv stál barokný zámoček, ku ktorému následne pristavali rokokový zámoček "Rokoska", dnes slúžiaci ako kancelária hygienickej stanice pre epidemiológiu a národný dohľad nad TBC. Pri Rokoske bol postavený špýchar ktorý bol prestavaný na kaplnku, dnes je nevyužívaný. Na vrchole hneď pri Rokoske a bývalej kaplnke sa momentálne nachádza heliport nemocnice.

Plány na výstavbu novej veľkej nemocnice začali vznikať v roku 1908, rozhodnutím "Sboru obecních starších města Prahy". Pôvodné ambiciózne plány narušila 1. svetová vojna, a pred ňou došlo len k výstavbe infekčného pavilónu, ktorá začala v roku 1913 a v roku 1915 bola klinika otvorená.

Po vojne pôvodný plán na nemocnicu s 360 lôžkami nahradil plán na nemocnicu pre 1300 lôžkových pacientov. Výstavba začala interným pavilónom v roku 1925 a pokračovala chirurgickým pavilónom, tuberkulóznym, a administratívnou budovou. Do týchto kliník sa pacienti dostali v roku 1931, kedy vedenie rozhodlo o ďalšej výstavbe nového infekčného pavilónu, ktorý mal nahradiť už nedostačujúci pôvodný. Nový pavilón dokončili v roku 1940, používa sa dodnes. Nemocnica bola využívaná behom druhej svetovej vojny nemeckými jednotkami, po atentáte tu na chirurgii liečili Heydricha.

V druhej polovici 20. Storočia začalo ubúdať pacientov s tuberkulózou a tak sa nemocnica začala postupne ďalej premieňať. V roku 1979 postavali v nemocnici ortopedický pavilón s emergency a traumatológiou. V roku 1981 sa rozhodlo o výstavbe nového gynekologicko-pôrodnického oddelenia.

Areál je posledných rokoch kontinuálne rekonštruovaný, obmenou prechádzajú postupne všetky kliniky.

Interný pavilón bol postavený s 319-timi lôžkami, dnes má 14 lôžok intenzívnej starostlivosti a 105 akútnych štandardných lôžok. V nemocnici sa nenachádza vlastná liečebňa dlhodobých chorých, preto sú niektoré lôžka internej kliniky využívané ako sociálne, a tak nedostačuje počet lôžok pre ľudí vyžadujúcich intenzívnejšiu liečbu. Preto je vhodné ku klinike pridať LDN, aby sa odľahčilo štandardným lôžkam.

Zásobovanie a chod nemocnice

Nemocnica sa nachádza v kopci, všetko zásobovanie, sanitky a autá s pacientami a zamestnancami prichádzajú cez hlavný vchod.

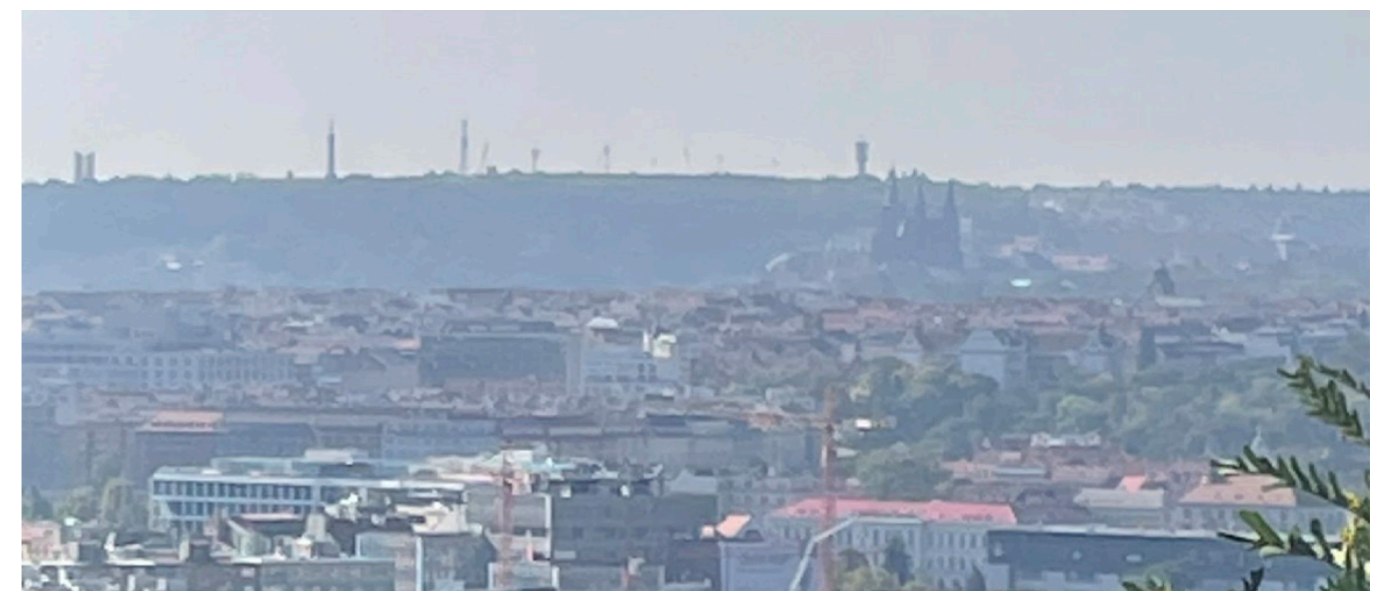
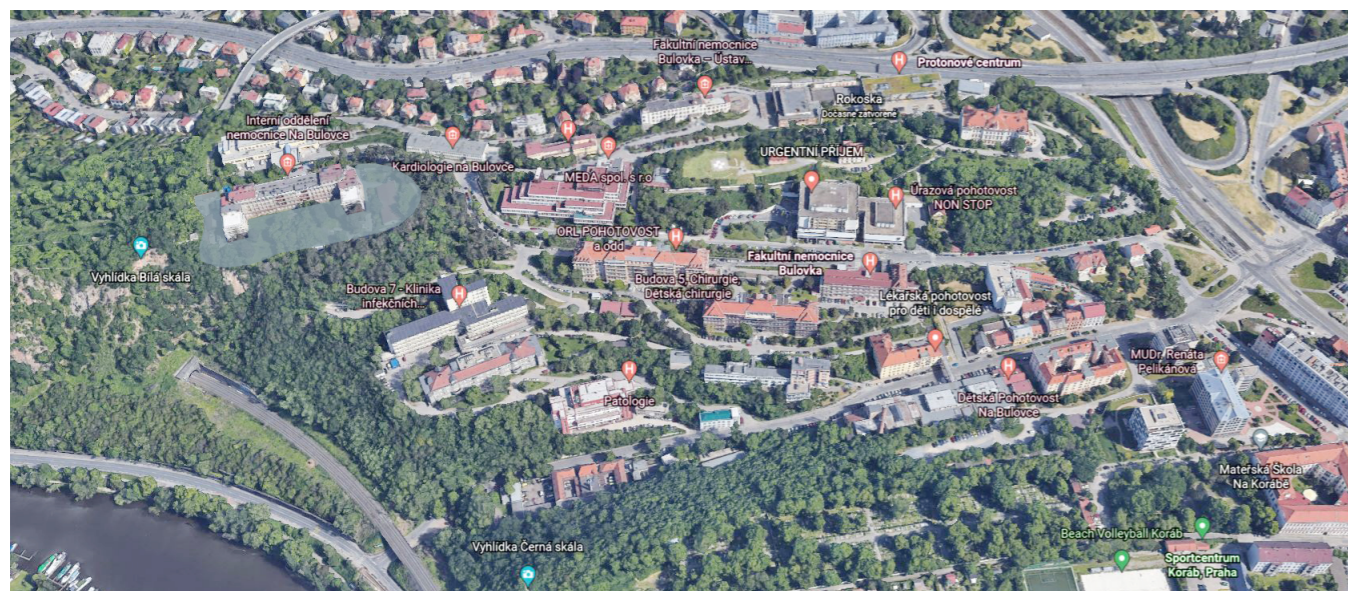
V okolí nemocnice sa nenachádza žiadne väčšie parkovisko, aktuálne parkujú autá zamestnancov v areáli, pacienti do areálu majú povolený vjazd nie však dlhodobé parkovanie. Najbližšia električková zastávka sa nachádza cca 400m od hlavného vchodu, a keďže je nemocnica v kopci, vnútri areálu premáva autobus ktorý chodí od električiek až do zadných častí areálu.

Centrálne lekáreň sa nachádza na severnej strane už pod vrcholom kopca, smerom k ulici V Holešovičkách. Na tejto strane sa takisto nachádza aj centrálna jedáleň a kuchyňa. Jednotlivé pavilóny sú obsluhované menšími nákladnými vozidlami, ktorých premávka v areáli vytvára niekedy zbytočné hlukové a emisné zaťaženie.

Pacienti sú medzi klinikami prevážaní v menších sanitných automobiloch, pavilóny však nemajú prispôsobený príjazd automobilov tak je nevyhnutné aby sa pacient na lôžku pohyboval aj vonku – toto je nevýhodné hlavne počas chladných mesiacov, kedy môže byť prevoz nepríjemný.

ANALÝZA MIESTA

Z miesta stavby sa naskytuje krásny výhľad najmä na Pražský hrad, na Národní památník na Vítkove, na Žižkovskou televizní vež, na přístav ale aj na celú Prahu. Taktiež toto miesto je veľmi dobre viditeľné z rôznych miest Prahy, pretože sa nachádza na značnom kopci a nič pred ním nestojí.



POHLAD NA PRAHU Z PARKU PRED INTERNOU



PARK PRED INTERNOU



BUDOVA INTERNY ZO STANY LDN



BUDOVA INTERNY



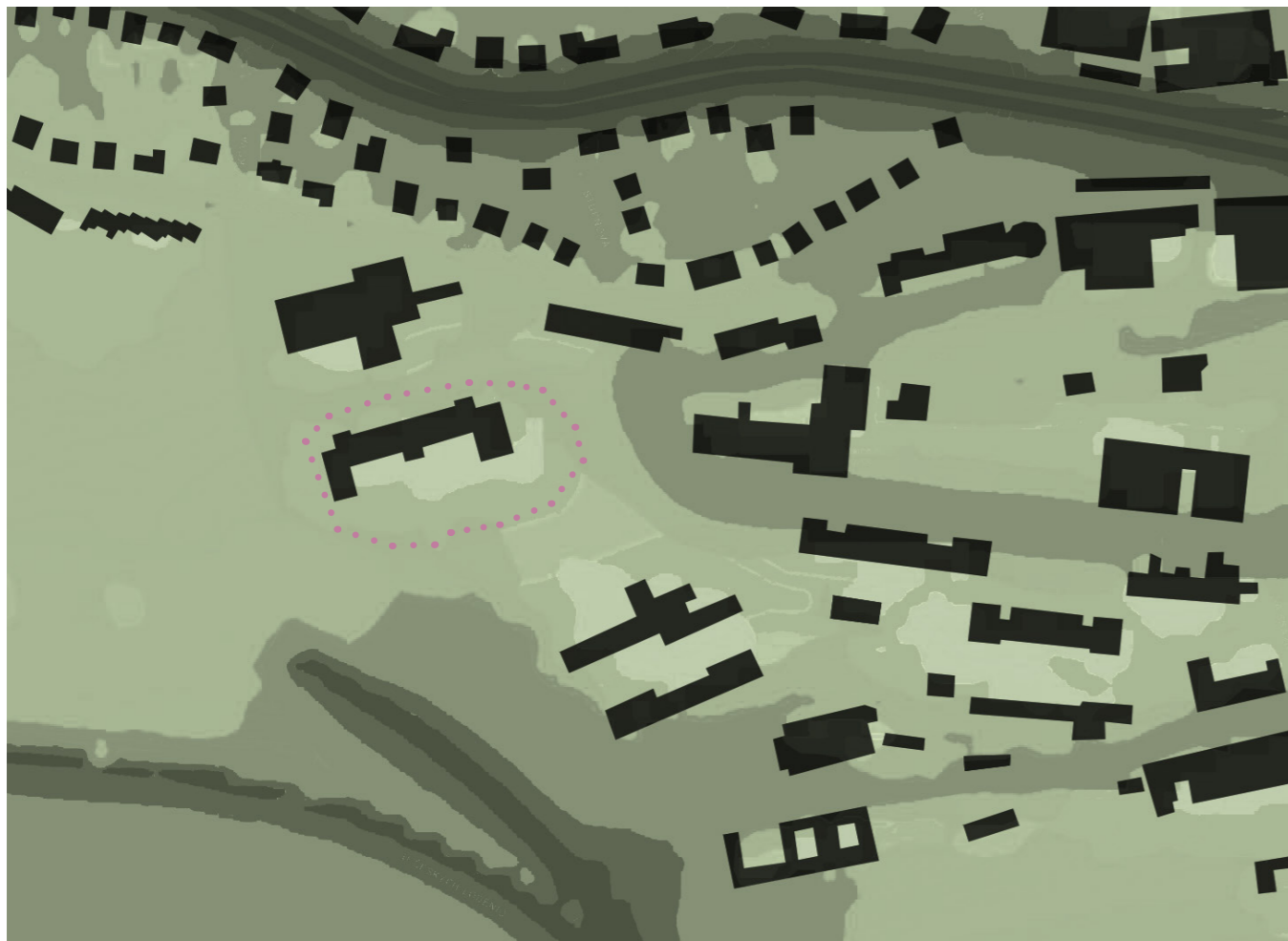
KLINIKA INFEKČNÝCH CHORÔB JUHOVÝCHODNE POD SVAHOM



MAPA HLUKU

Táto mapa poukazuje na to, že návrh sa nachádza v relatívne kludnej oblasti, čo je nevyhnutné pre psychickú pohodu počas dlhodobého pobytu v LDN.

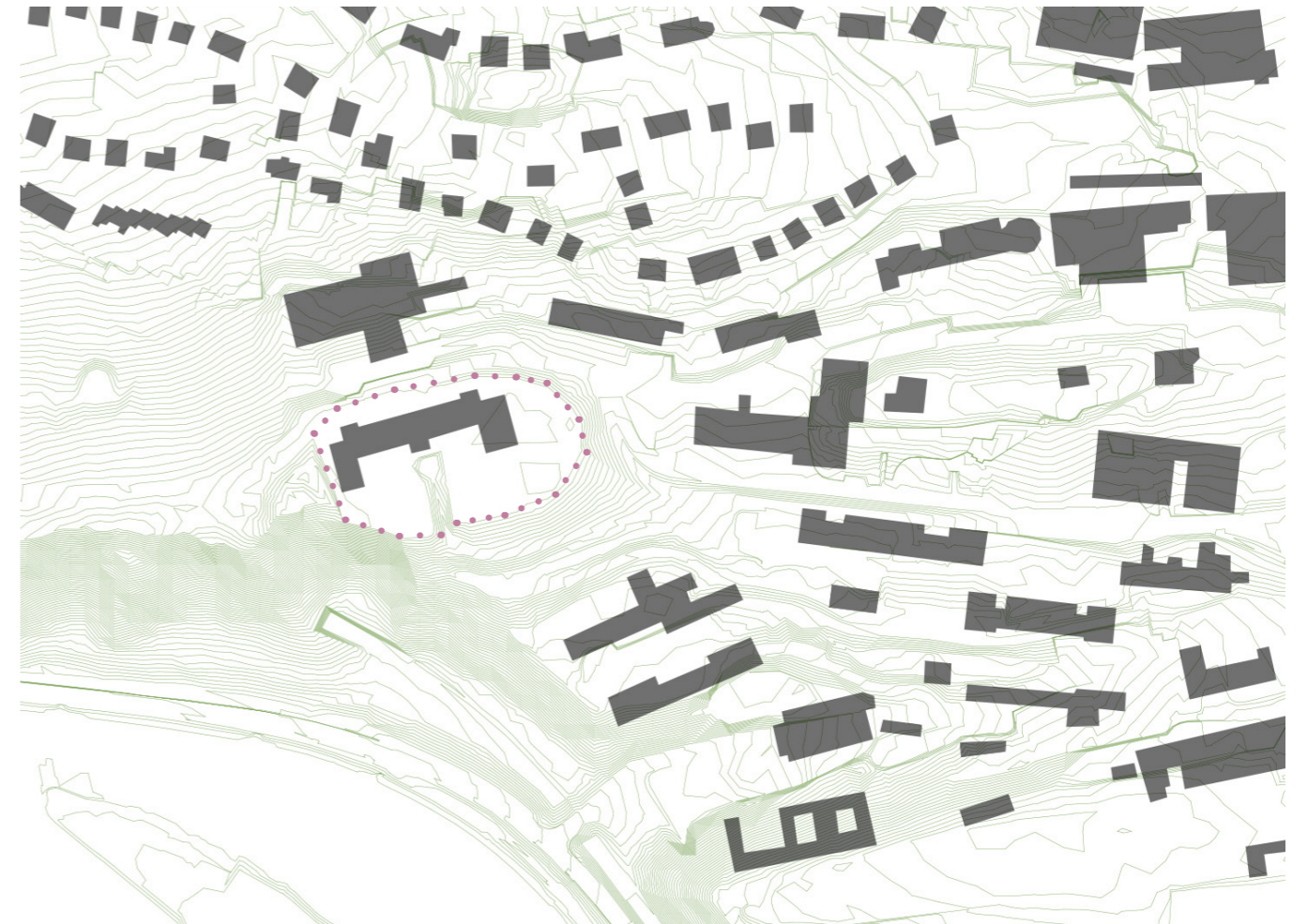
HRANICA POZEMKU



MAPA VRSTEVNÍC

Pozemok sa nachádza na plošine na vrchu kopca nad mestom. Taktiež si možno všimnúť ako južný svah prudko klesá, čo budem ďalej využívať v mojom návrhu.

HRANICA POZEMKU



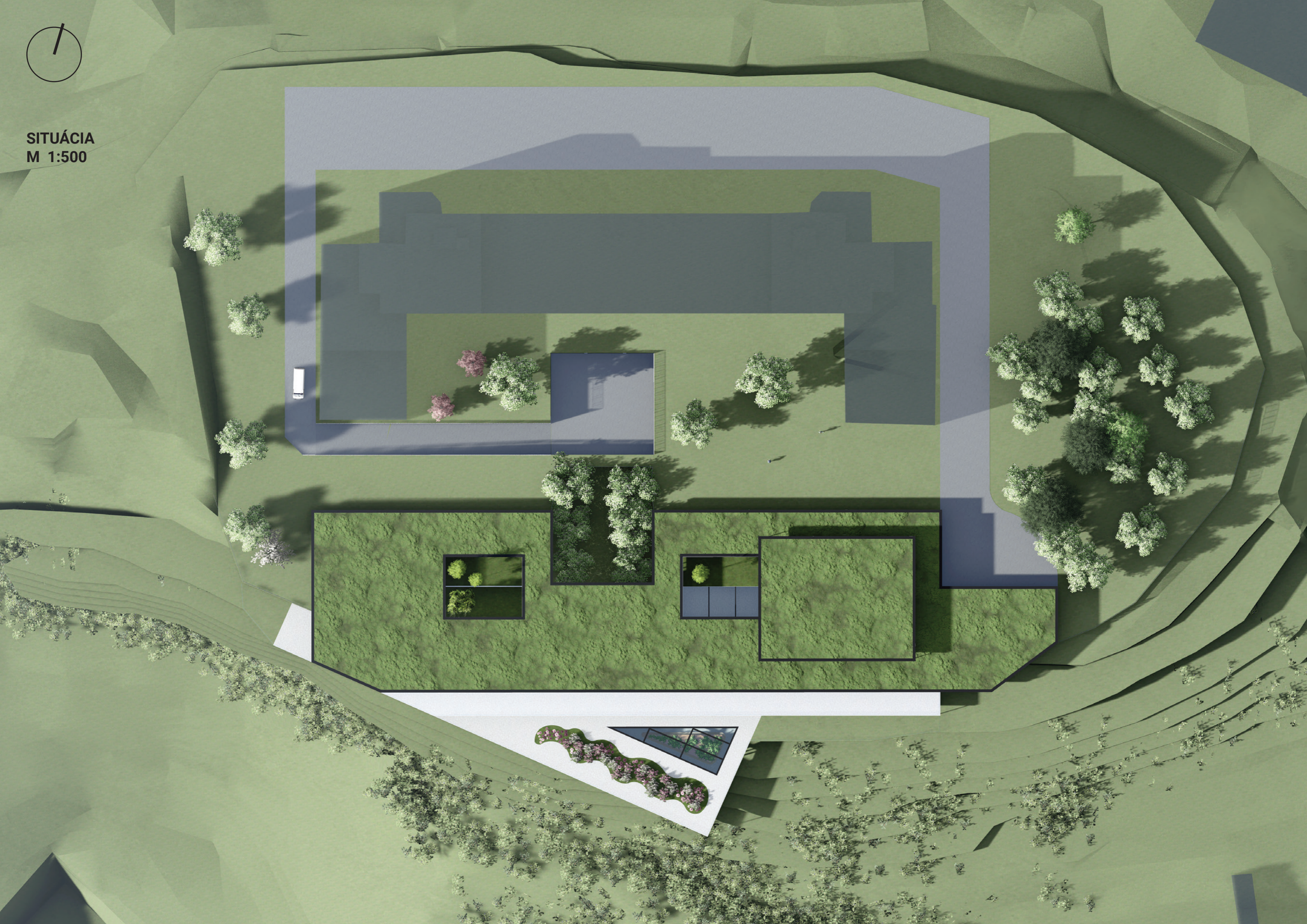


SCHWARZPLAN
M 1:5000





SITUÁCIA
M 1:500





NÁVRH

Nová budova LDN vzniká južne pred budovou interny. Na pozemku sa momentálne nachádza trochu zanedbaný rekreačný park, ktorý poskytuje krásny výhľad na Prahu a nájdenie kludu v nemocničnom prostredí. Nechcem pacientov interny o toto pripraviť, preto v návrhu postupujem empaticky.

Môj návrh vyžaduje 3 veľké podlažia a aby nezavadzal vo výhlade z lôžok interny, zasadzujem dve podlažia do terénu. K tomu využívam južný svah. Aby sa nemuselo príliš kopať do zeme, tak predsúvam prvé podzemné podlažie, pričom kopírujem vrstevnice. Druhé podzemné podlažie celé natáčam, taktiež podľa vrstevníc. Týmto vzniká stavba, ktorá je zo strany interny veľmi nenápadná, pričom ukrýva mnoho metrov štvorcových. Pohľad od mesta Praha na budovu LDN poskytuje kompaktný tvar, reagujúci na kopec, v ktorom sa nachádza.

Medzi budovou interny a budovou LDN naďalej zostáva kludný park, poskytujúci priehľady a výhľady na Prahu. Tento park dopĺňajú zelené strechy navrhovanej budovy, čo poskytuje pacientom interny nerušené výhľady z izieb.

Aby sa do podlaží vo svahu dostalo dostatočne svetla zo slnka, navrhujem átriá a zároveň využívam starej zásobovacej cesty. Táto cesta je vykopaná hlbšie než okolitý terén a tým dostávam svetlo aj do nižších podlaží, ktoré sú inak zakopané v teréne.

ARCHITEKTONICKO-PREVÁDZKOVÉ RIEŠENIE

KONCEPT

Koncept je v podstate popísaný v návrhu na predchádzajúcej strane. Zhrnutie - navrhujem stavbu, ktorá berie ohľad na existujúcu budovu interny, jej hodnoty a tvorí kompaktnú hmotu s južných svahovitým terénom.

DISPOZÍCIE

Pobytové miestnosti situujem na juh, kde sú celé fasády presvetlené a ponúkajú sa tu krásne výhľady na Prahu. Spoločné priestory sa rozliehajú okolo átrií, v 2PP je jedáleň dokonca situovaná pod jedným z nich. Pracovne personálu sa nachádzajú v presvetlených miestnostiach zo severu. Hospodárska zložka je v podzemí v nepresvetlených častiach. Zásobovanie potom prebieha z 2PP zásobovacími výťahmi.

ARCHITEKTONICKÉ RIEŠENIE

Tým, že sa snažím reagovať na svah, uskakujú podlažia a tu nastáva problém. Keďže mám dve lôžkové oddelenia nad sebou, uskakujú stupačky a zamýšlané nosné steny. Z tohto dôvodu som zvolila stĺpový systém, ktorý mi poskytuje určitú voľnosť dispozícií. Využívam ho aj pri návrhu okien, ktoré môžu byť tým pádom pásové.

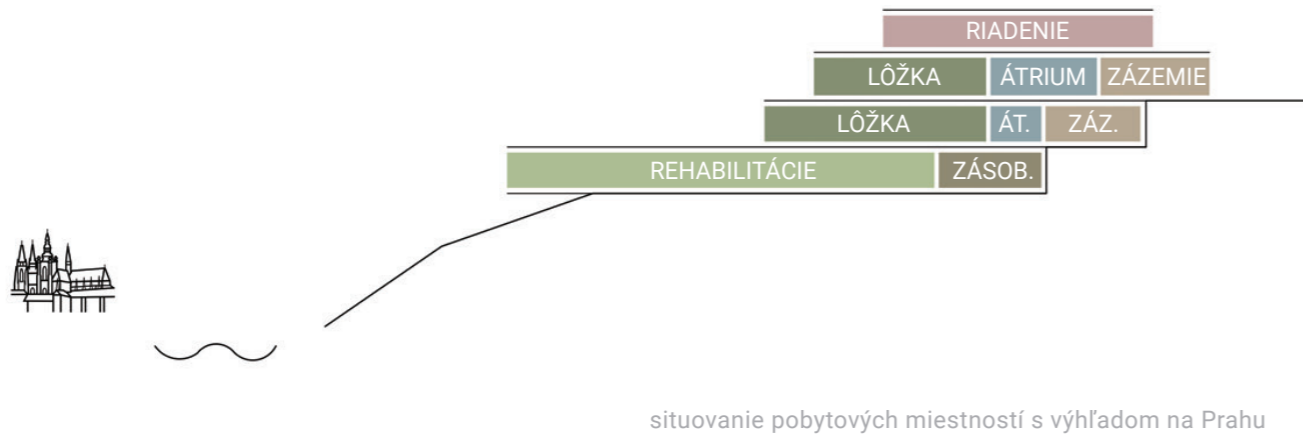
Ďalším problémom pri zapustenej stavbe v teréne bolo presvetlenie, tým pádom navrhujem átriá. Ďalej využívam starej zásobovacej cesty, ktorá je vykopaná hlbšie než okolitý terén a tým sa dostáva svetlo aj do nižších podlaží, ktoré sú inak zakopané v teréne.

Keďže som zrušila pôvodnú zásobovaciu cestu k zásobovaciemu dvoru interny, tak navrhujem nový prízjazd k tomuto dvoru. Využívam tejto situácie a plánujem zásobovanie LDN taktiež z tohto miesta.

Návrh sa odvíjal od tvaru a typu izieb, ktoré sú ďalej v tejto práci podrobne rozobrané. Ďalej z umiestnenia sesterien tak, aby sestry mali výhľad na všetky izby, aby mali približne rovnako ďaleko ku každej z nich a aby sa príliš nenachodili. Pravidelné rozmiestnenie skladov a umývacích miestností bolo taktiež dôležitou súčasťou pri návrhu.

Zvolené materiály sú antibakteriálne, odolné a trvácne. Používam stierku, keramiku, corian, potery a drevo.

KONCEPT



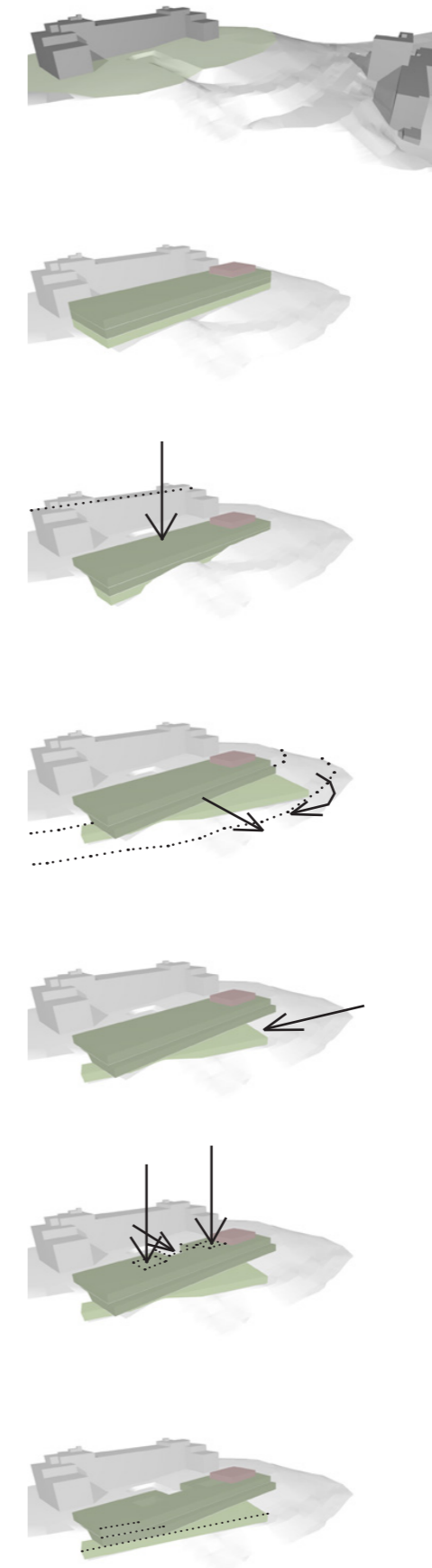
Nová budova LDN vzniká južne pred budovou interny. Na pozemku sa momentálne nachádza trochu zanedbaný rekreačný park, ktorý poskytuje krásny výhľad na Prahu a nájdenie kludu v nemocničnom prostredí. Nechcem pacientov interny o toto pripraviť, preto v návrhu postupujem empaticky.

Môj návrh vyžaduje 3 veľké podlažia a aby nezavadzal vo výhlade z lôžok interny, zasadzujem dve podlažia do terénu. K tomu využívam južný svah. Aby sa nemuselo príliš kopať do zeme, tak predsúvam prvé podzemné podlažie, pričom kopírujem vrstevnice. Druhé podzemné podlažie celé natáčam, taktiež podľa vrstevníc. Týmto vzniká stavba, ktorá je zo strany interny veľmi nenápadná, pričom ukrýva mnoho metrov štvorcových. Pohľad od mesta Praha na budovu LDN poskytuje kompaktný tvar, reagujúci na kopec, v ktorom sa nachádza.

Medzi budovou interny a budovou LDN naďalej zostáva kludný park, poskytujúci priehľady a výhľady na Prahu. Tento park dopĺňajú zelené strechy navrhovanej budovy, čo poskytuje pacientom interny nerušené výhľady z izieb.

Aby sa do podlaží vo svahu dostalo dostatočne svetla zo slnka, navrhujem átriá a zároveň využívam starej zásobovacej cesty. Táto cesta je vykopaná hlbšie než okolitý terén a tým dostávam svetlo aj do nižších podlaží, ktoré sú inak zakopané v teréne.

KONCEPT



MIESTO STAVBY

3 POTREBNÉ PODLAŽIA

USTÚPENIE BUDOVE INTERNY

PRISPÔSOBENIE VRSTEVNICIAM

SKRÁTENIE NAKLONENÉHO
PODLAŽIA

PRESVETLENIE

ZJEDNOTENIE HMÔT

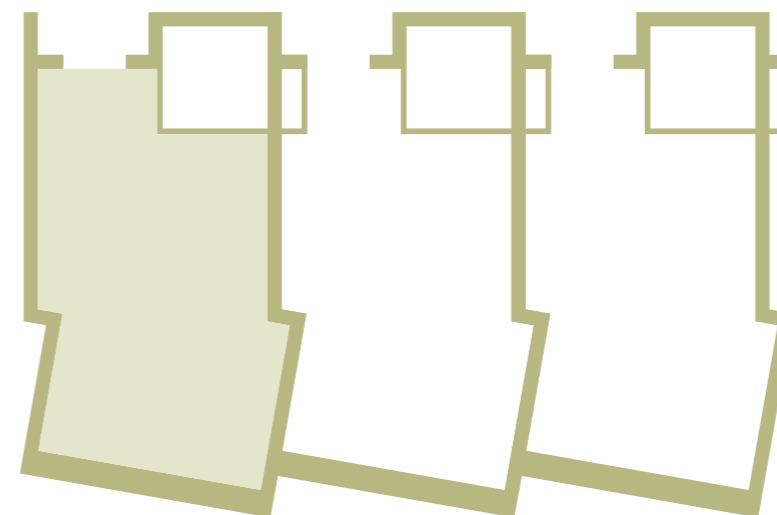
NÁVRH LŮŽKOVEJ JEDNOTKY

Celý návrh sa odvíjal od týchto jednotiek. Dbala som na to, aby poskytovali pohodlie pre pacientov, ale taktiež aj pre personál.

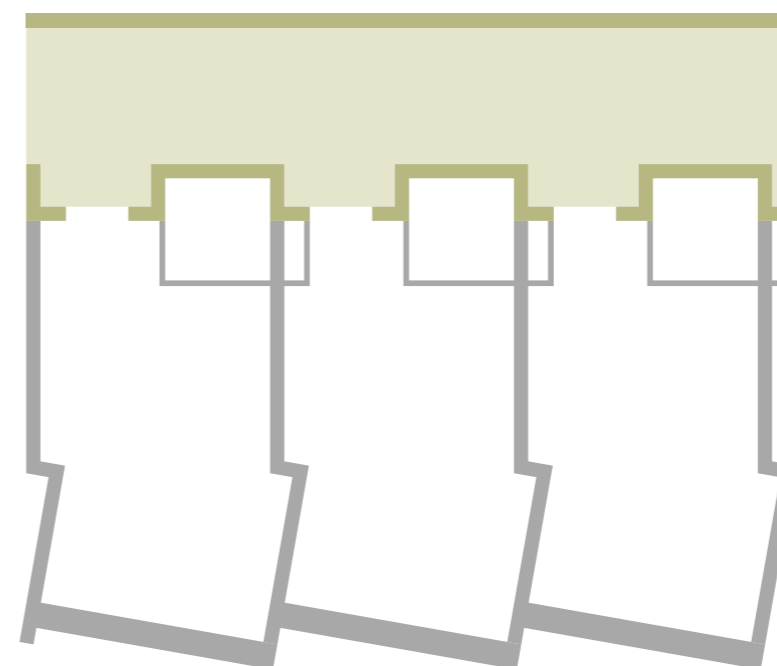
Navrhujem rovnako orientované polygonálne dispozície. Každá z jednotiek má vlastnú kúpeľňu. Zvolila som trojzónové izby plus, ktorých zóny sú pre pacientov, návštevy, zdravotný personál, navyše sa dajú rozdeliť plachtou a majú aj balkón. Ďalšou z výhod je možnosť zvolenia strany postele pre nočný stolík, sedenie pre návštevy a personál tu má vlastný pracovný kút.

Jednotky sú koncipované tak, aby na chodbe pred vchodom do nich vznikali zálivy. Tieto zálivy slúžia pre pohodlné zachádzanie s lôžkom do izby.

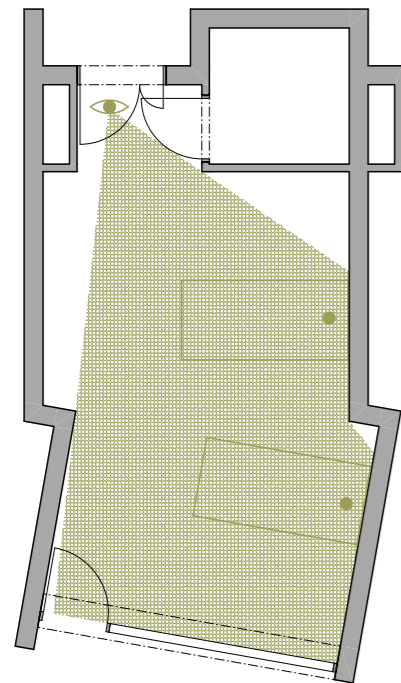
Polygonálna dispozícia je navrhovaná z dôvodu väčšieho súkromia pacientov a pre dobrý výhľad z izieb. Tento výhľad podmieňuje veľké okno cez celú fasádnu stenu, doplnené o nastaviteľné žalúzie a záclony so závesmi.



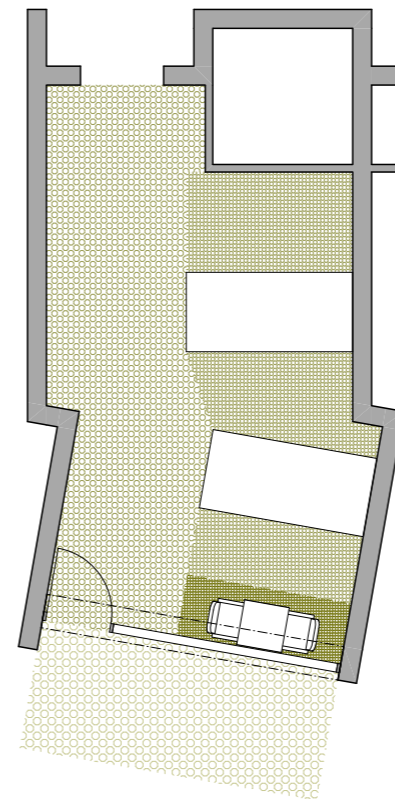
• ROVNAKO ORIENTOvané
POLYGONÁLNE DISPOZÍCIE



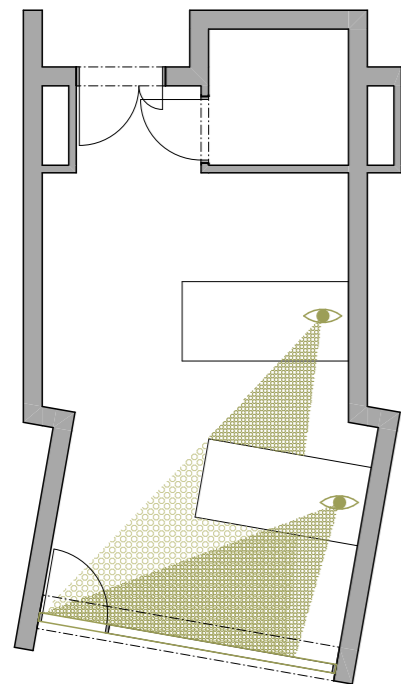
• VEĽKÁ CHODBA SO
ZÁLIVMI PRED IZBAMI



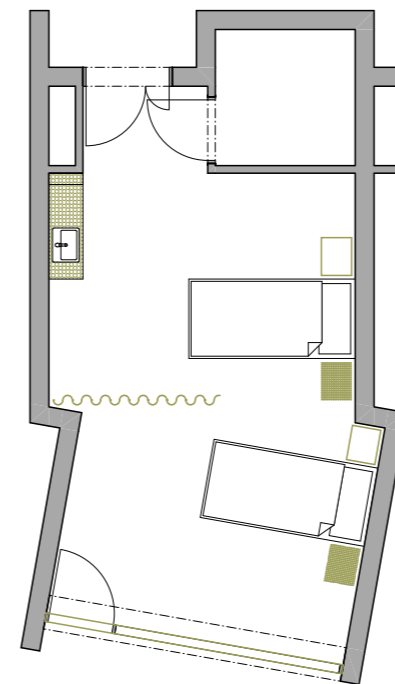
- OBAJA PACIENTI VIDITEĽNÍ
PRE ZDRAVOTNÝ PERSONÁL



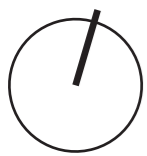
- TROJZÓNOVÁ IZBA PLUS



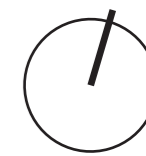
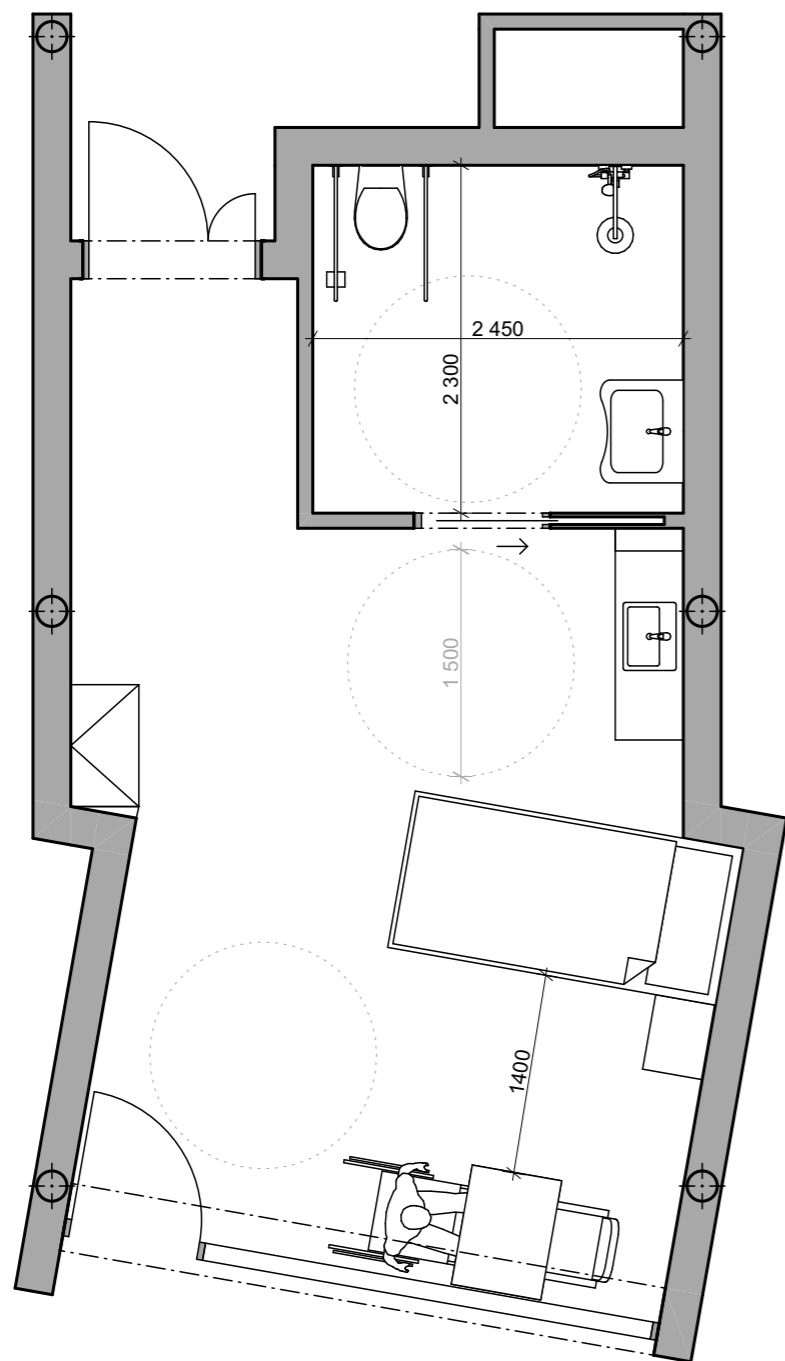
- OBAJA PACIENTI MAJÚ VÝHLAD



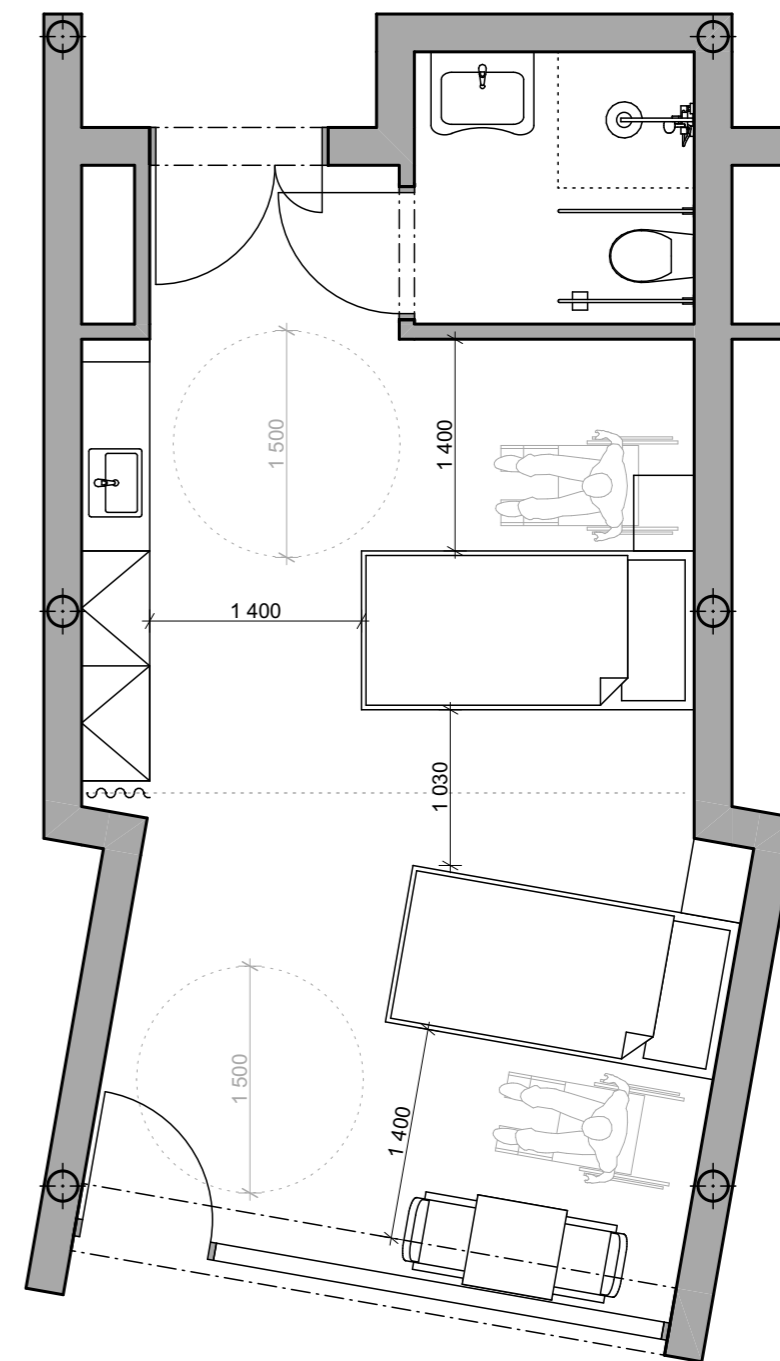
- MOŽNOSŤ VOĽBY STRANY POSTELE
PRE NOČNÝ STOLÍK
- MOŽNOSŤ ROZDELENIA JEDNOTIEK
PLACHTOU
- PRACOVNÝ KÚT ZDRAVOTNÉHO
PERSONÁLU



INVALIDNÁ IZBA
M 1:50

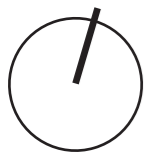
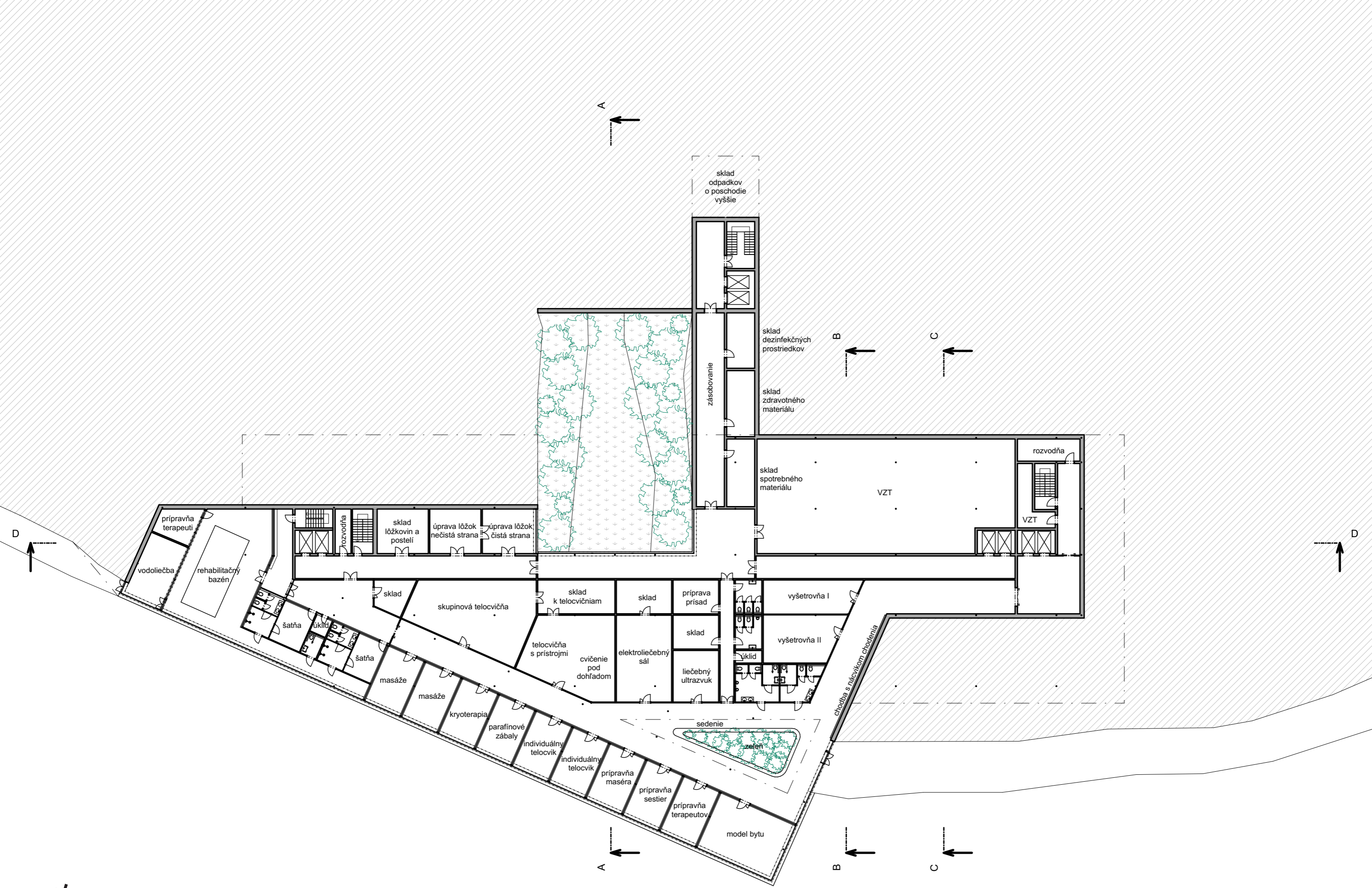


DVOJLŮŽKOVÁ IZBA
M 1:50

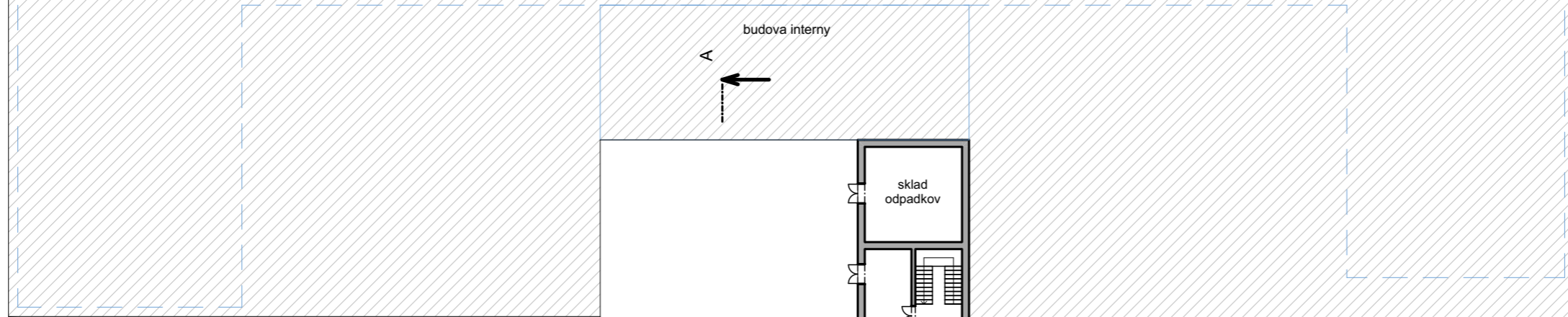








2PP
M 1:350



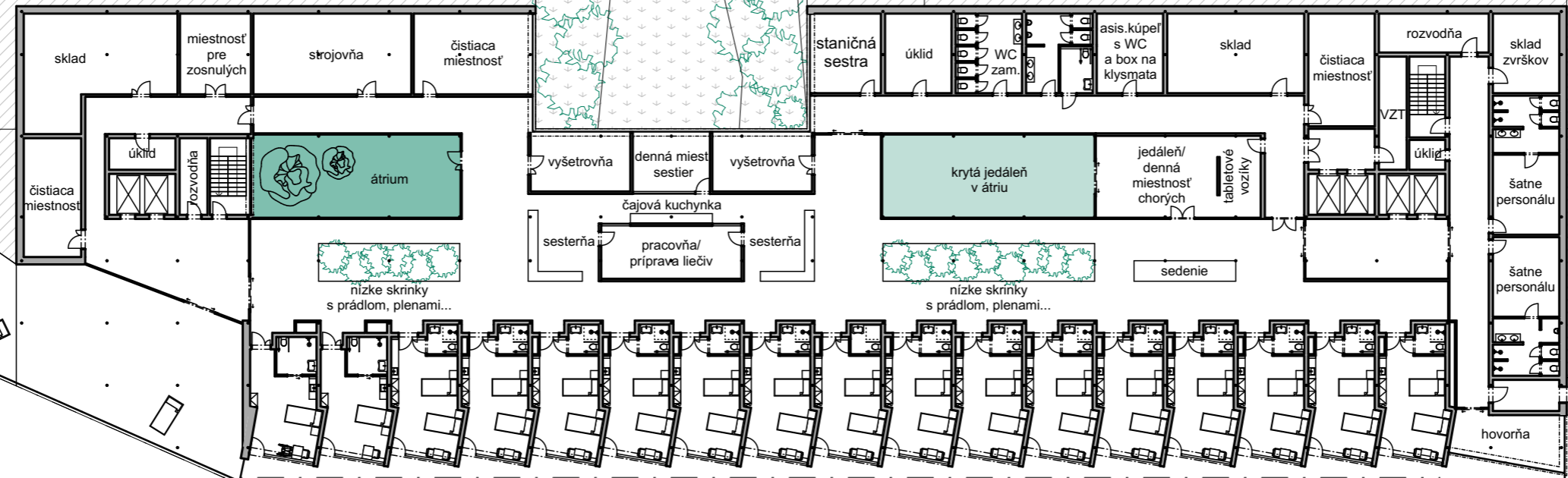
budova interny

A

sklad odpadkov

B

C



sklad

miestnosť pre zosnulých

strojovňa

čistiaca miestnosť

staničná sestra

úklid

WC zam.

asis. kúpeľ s WC a box na klysmata

sklad

čistiaca miestnosť

rozvodňa

sklad zvrškov

čistiaca miestnosť

úklid

rozvodňa

átium

vyšetrovňa

denná miestnosť sestier

vyšetrovňa

krytá jedáleň v átrium

jedáleň/denná miestnosť chorých

tabletové vozíky

úklid

šatne personálu

šatne personálu

nizke skrinky s prádlom, plienami...

čajová kuchynka

sesterňa

pracovňa/príprava liečiv

sesterňa

nizke skrinky s prádlom, plienami...

sedenie

hovorňa

svetlík

A

B

C

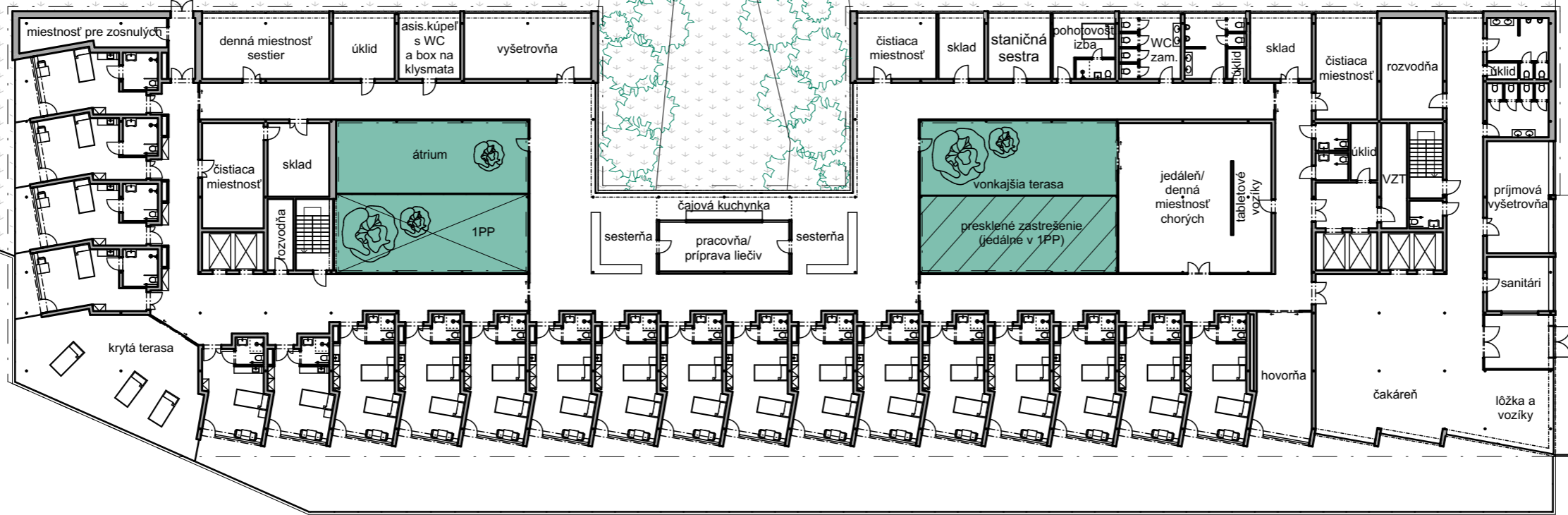


1PP
M 1:350

budova interny

zásobovací dvor

premostenie jamy



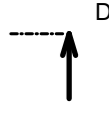
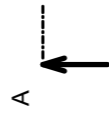
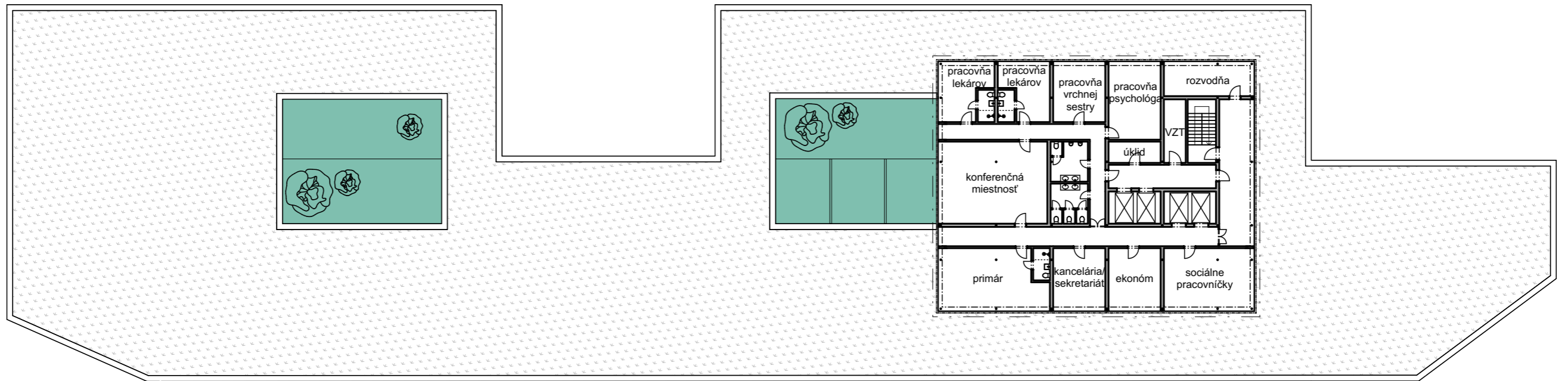
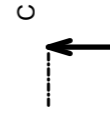
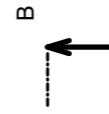
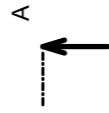
A

B

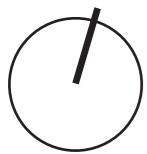
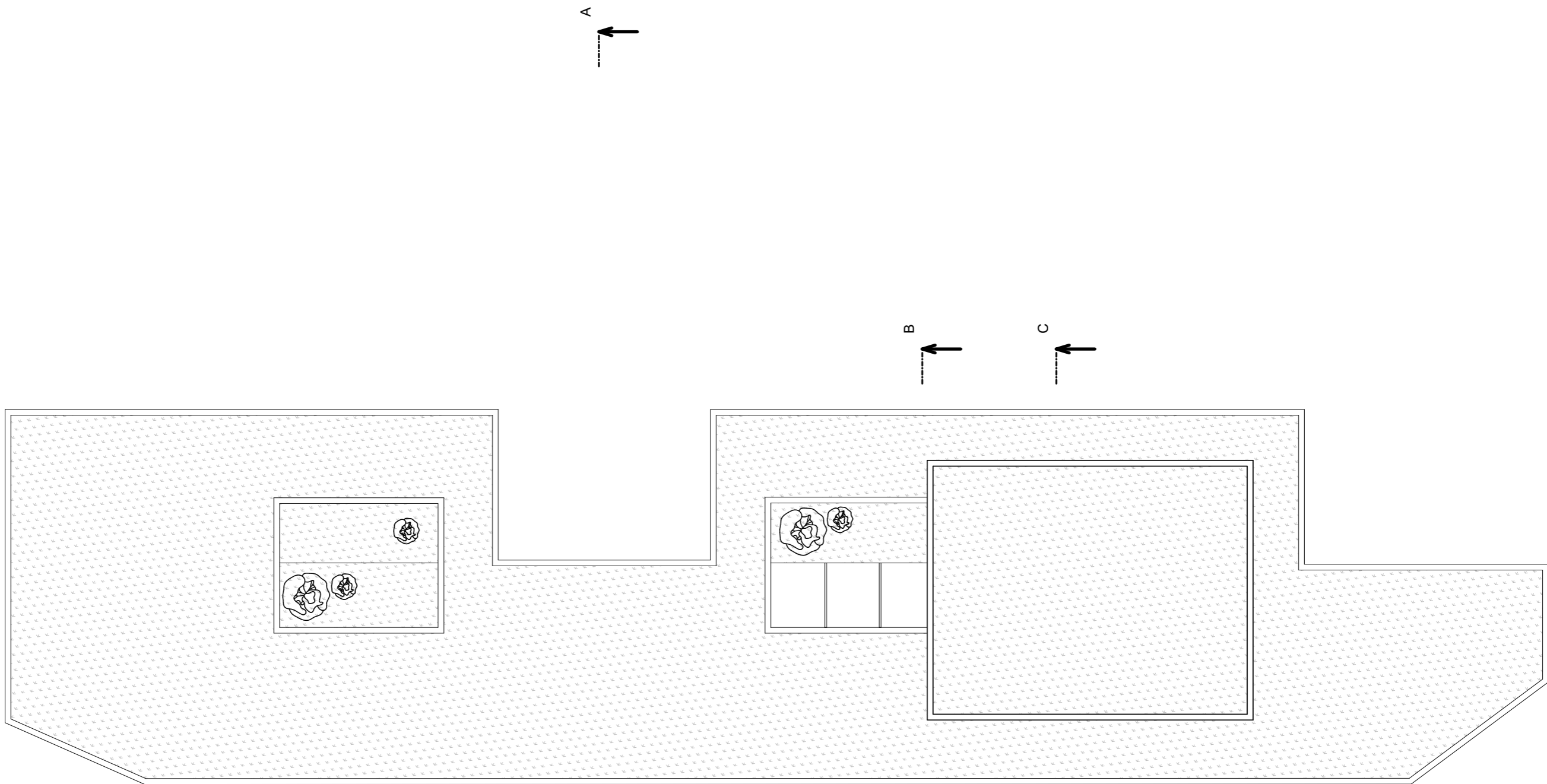
C



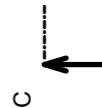
1NP
M 1:350

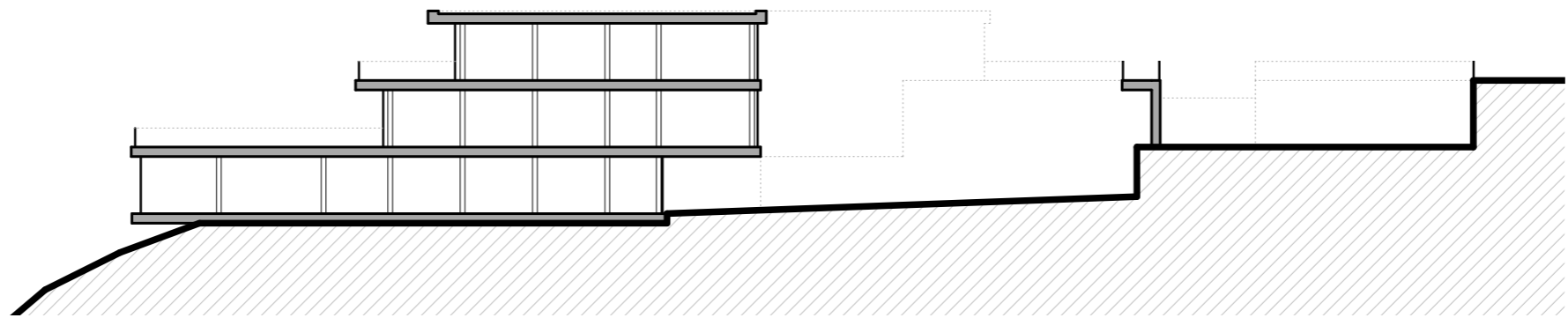


2NP
M 1:350

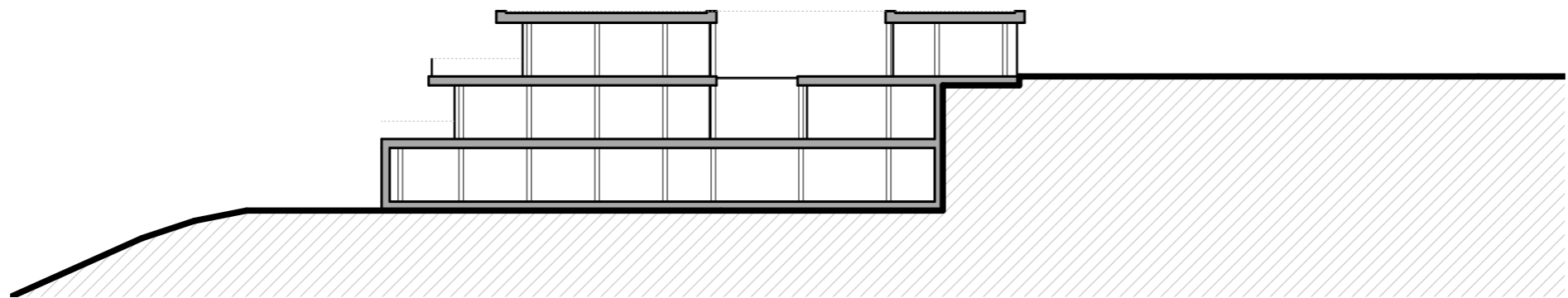


STRECHA
M 1:350

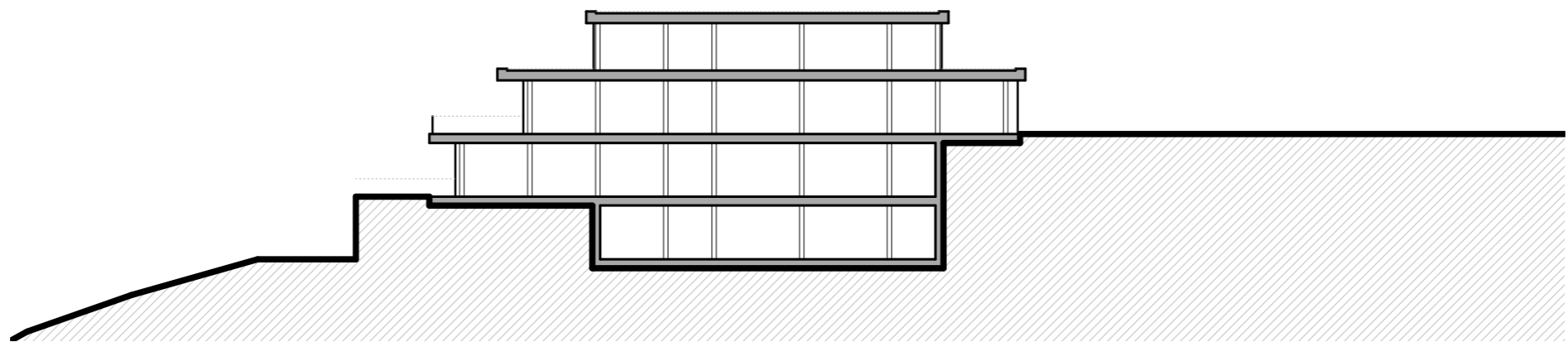




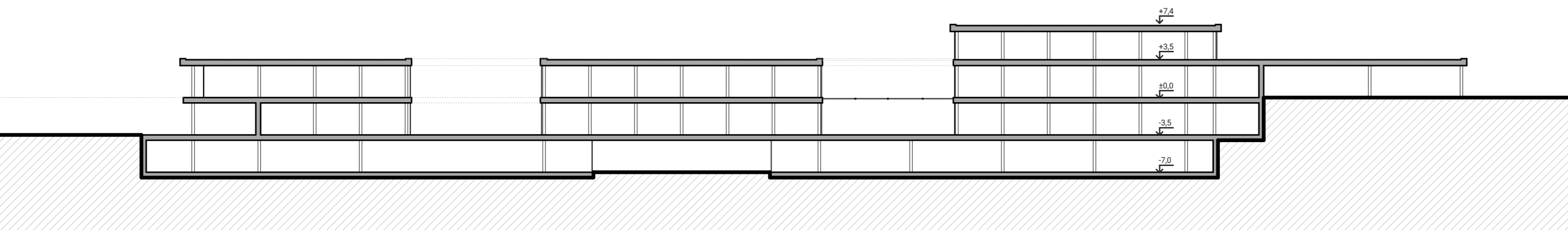
REZ A-A M 1:350



REZ B-B M 1:350



REZ C-C M 1:350



+7,4
 ↓
 +3,5
 ↓
 ±0,0
 ↓
 -3,5
 ↓
 -7,0

REZ D-D M 1:350

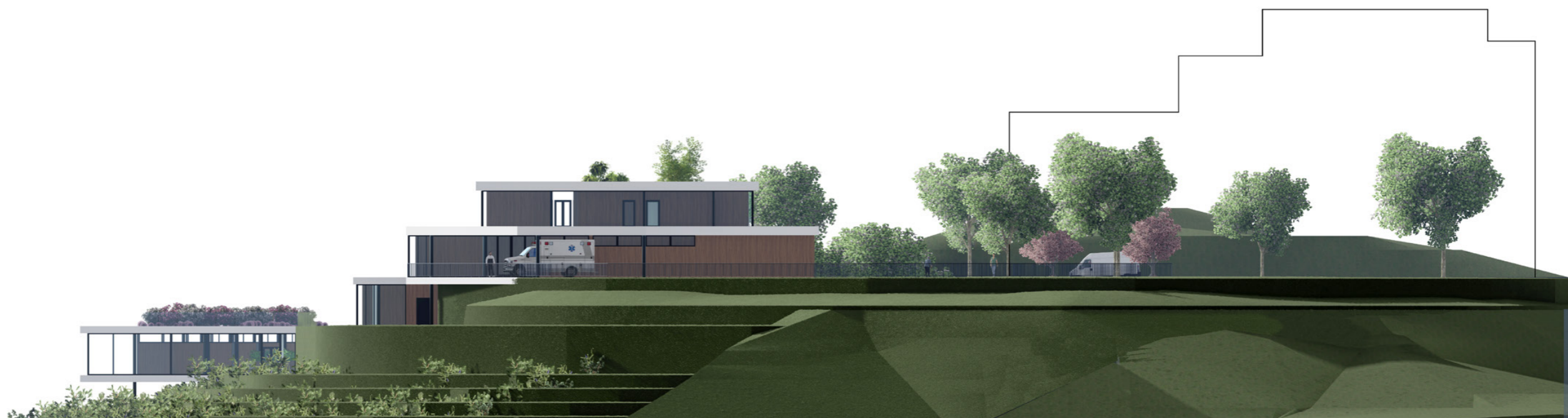
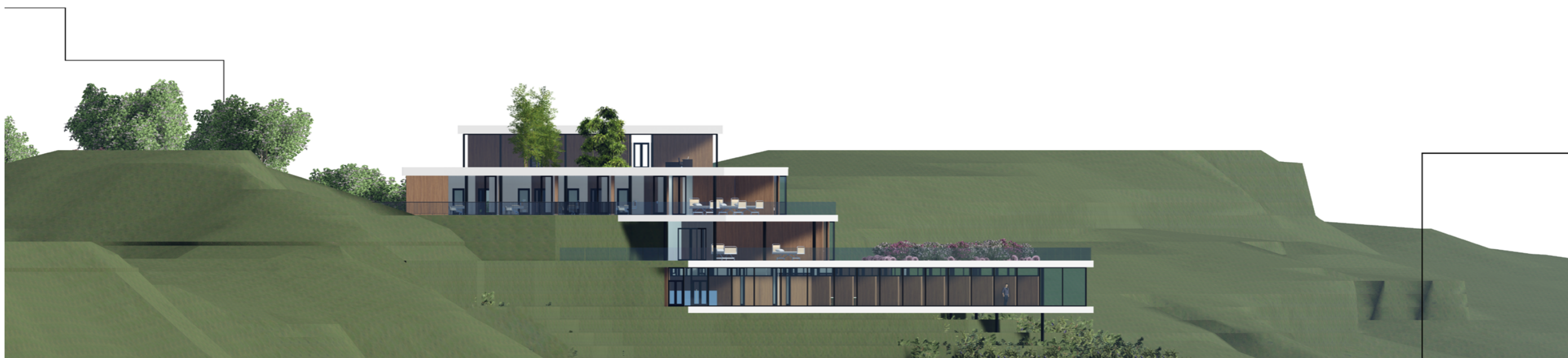
POHLAD JUHOVÝCHODNÝ

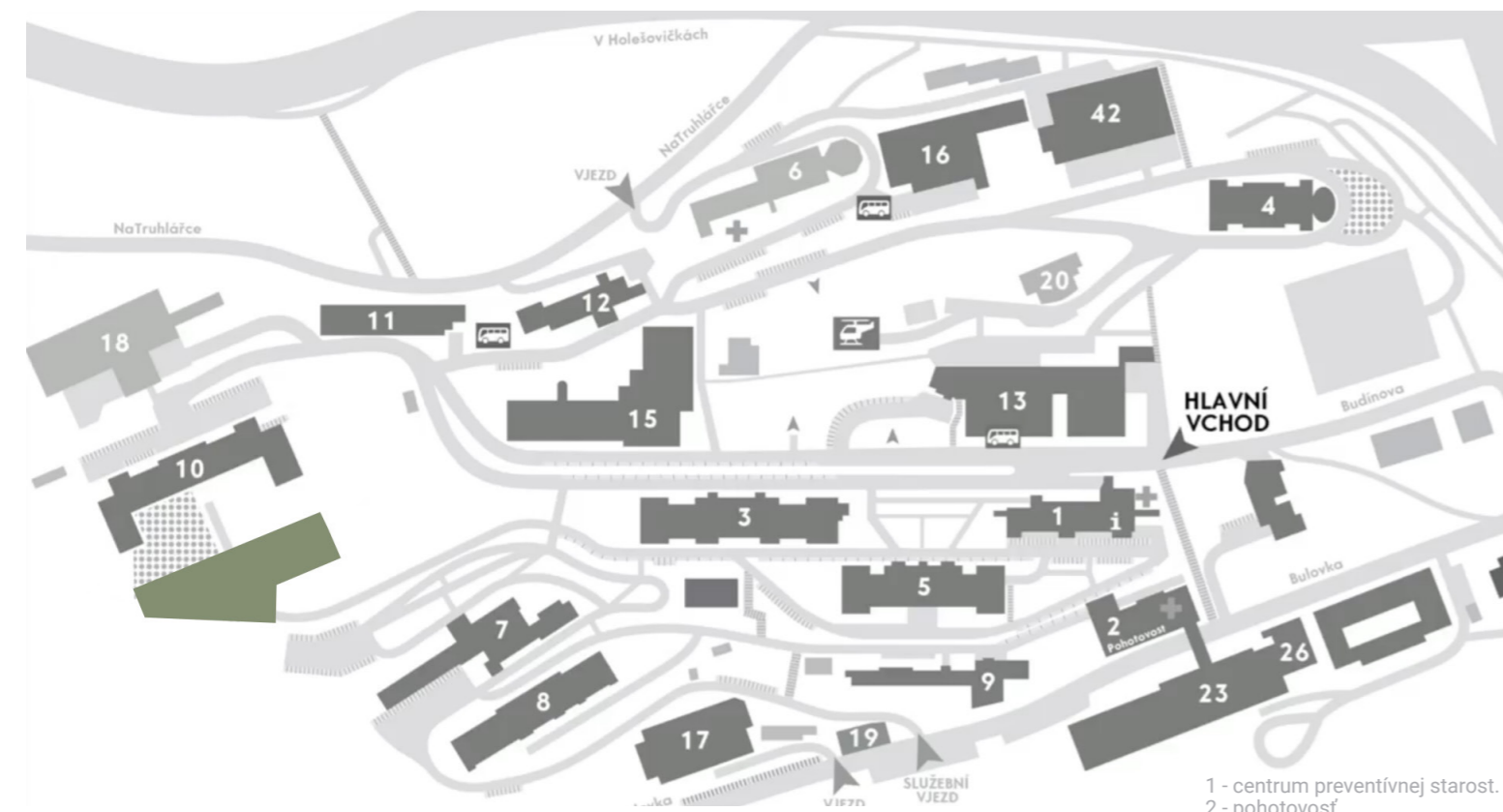
M 1:250



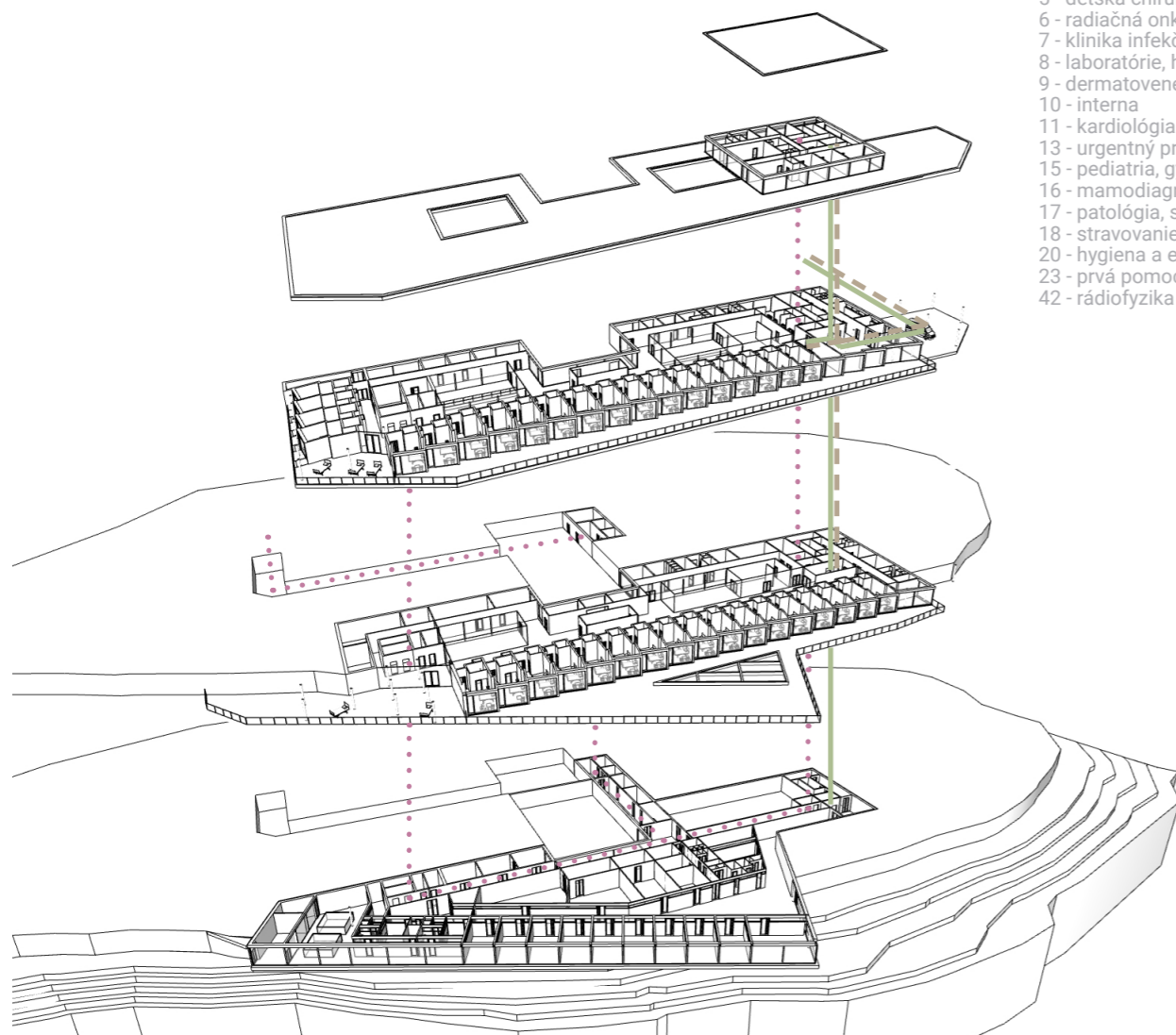
POHLAD SEVEROZÁPADNÝ M 1:250





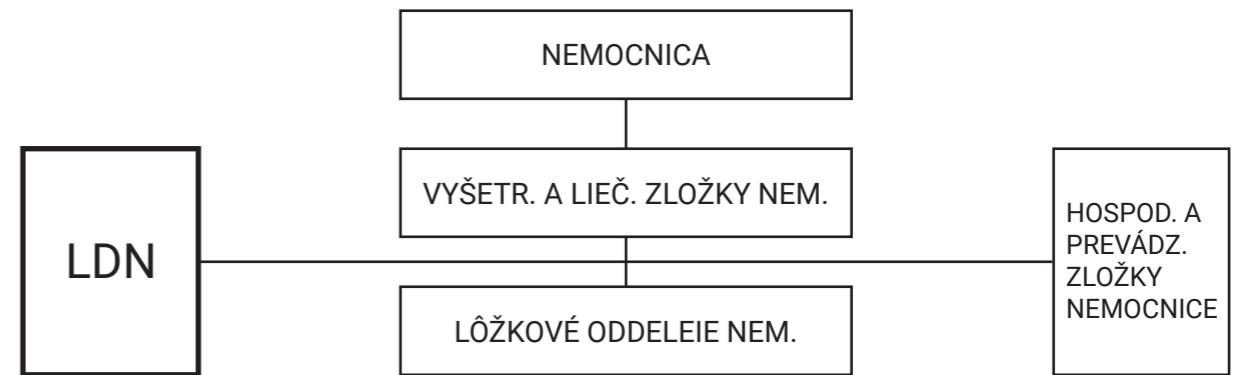


- 1 - centrum preventívnej starost.
- 2 - pohotovosť
- 3 - ORL
- 4 - pneumológia
- 5 - detská chirurgia a traumatol.
- 6 - radiačná onkológia
- 7 - klinika infekčných chorôb
- 8 - laboratórie, hematológia, viro.
- 9 - dermatovenerológia
- 10 - interna
- 11 - kardiológia
- 13 - urgentný príjem
- 15 - pediatria, gynekológia, pôrod.
- 16 - mamodiagnostické centrum
- 17 - patológia, súdne lekárstvo
- 18 - stravovanie, soc-zdrav. zar.
- 20 - hygiena a epidemiológia
- 23 - prvá pomoc
- 42 - rádiofyzika

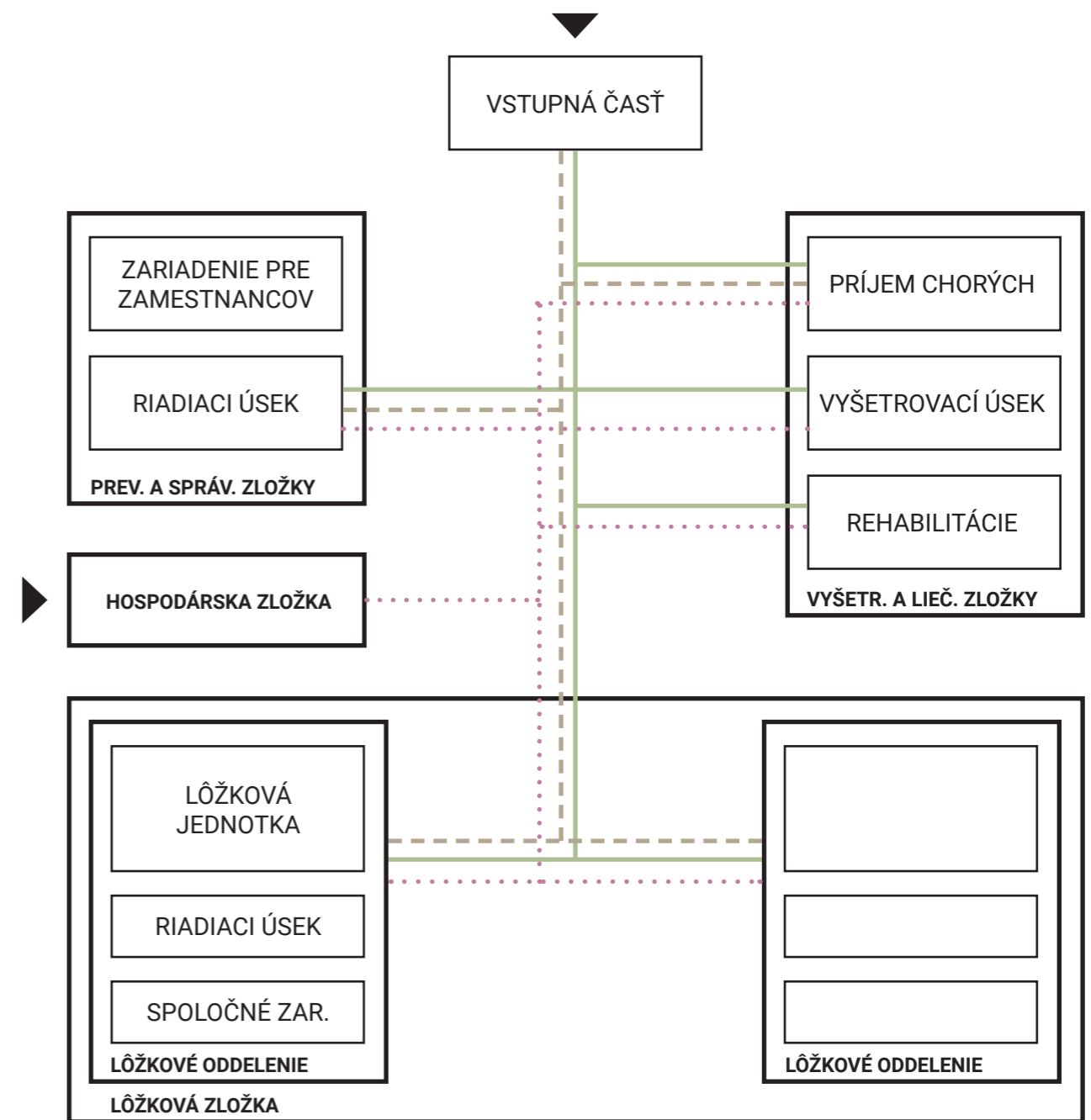


- CHORÍ
- - - NÁVŠTEVY
- ZÁSOBOVANIE

PREVÁDZKOVÉ VZŤAHY LDN K NEMOCNICI



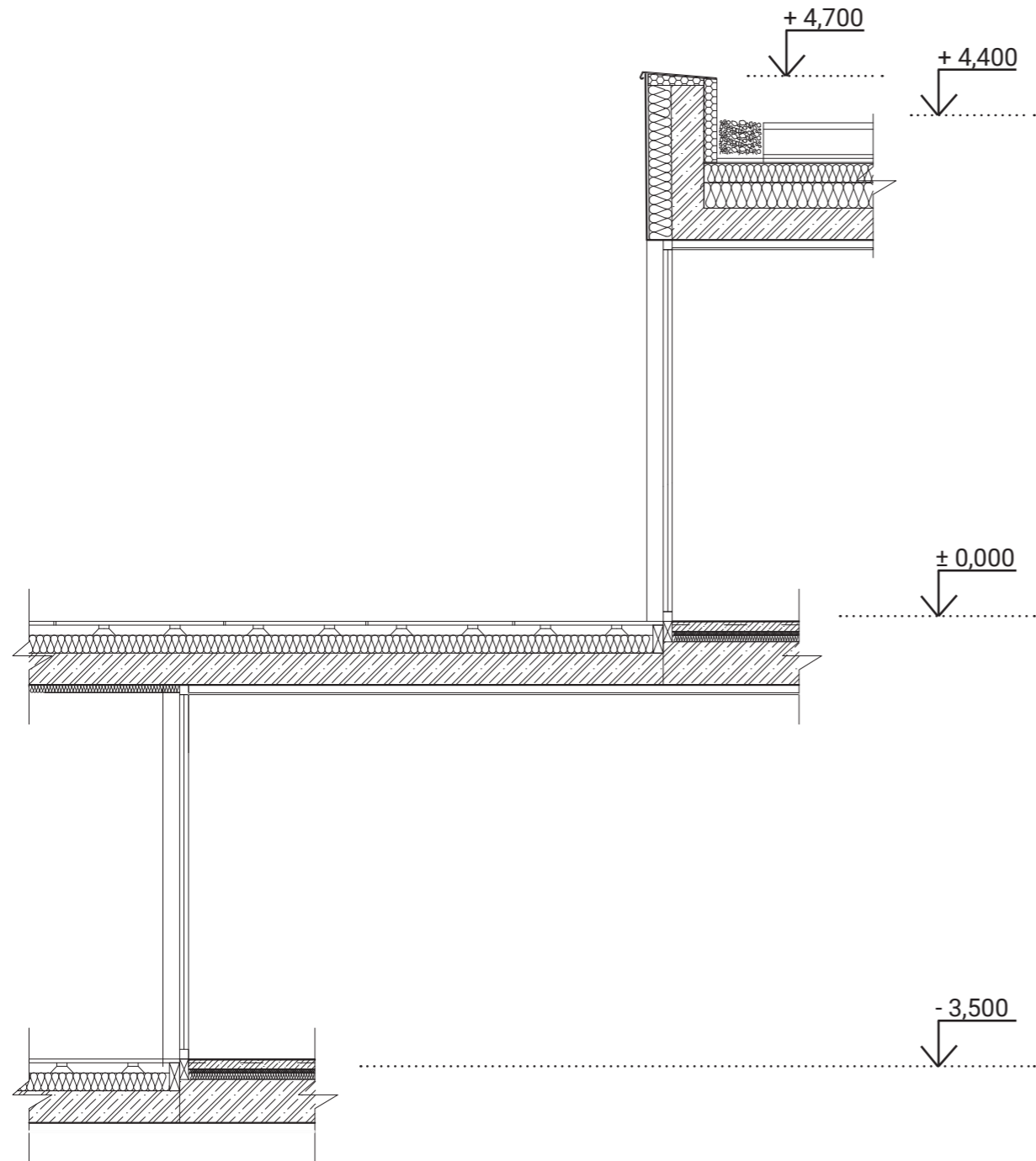
PREVÁDZKOVÁ SCHÉMA LDN



- CHORÍ
- - - NÁVŠTEVY
- ZÁSOBOVANIE

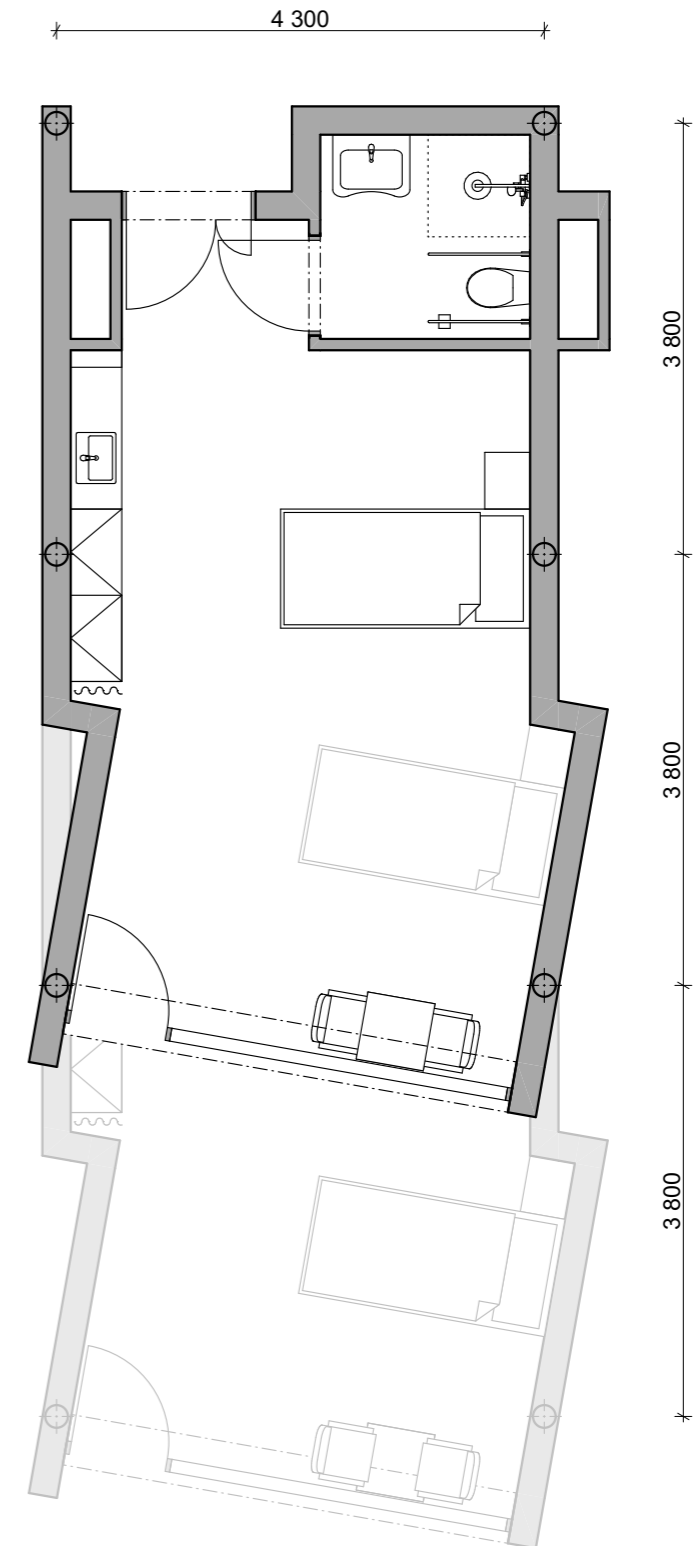
KONŠTRUKČNÝ DETAIL FASÁDY

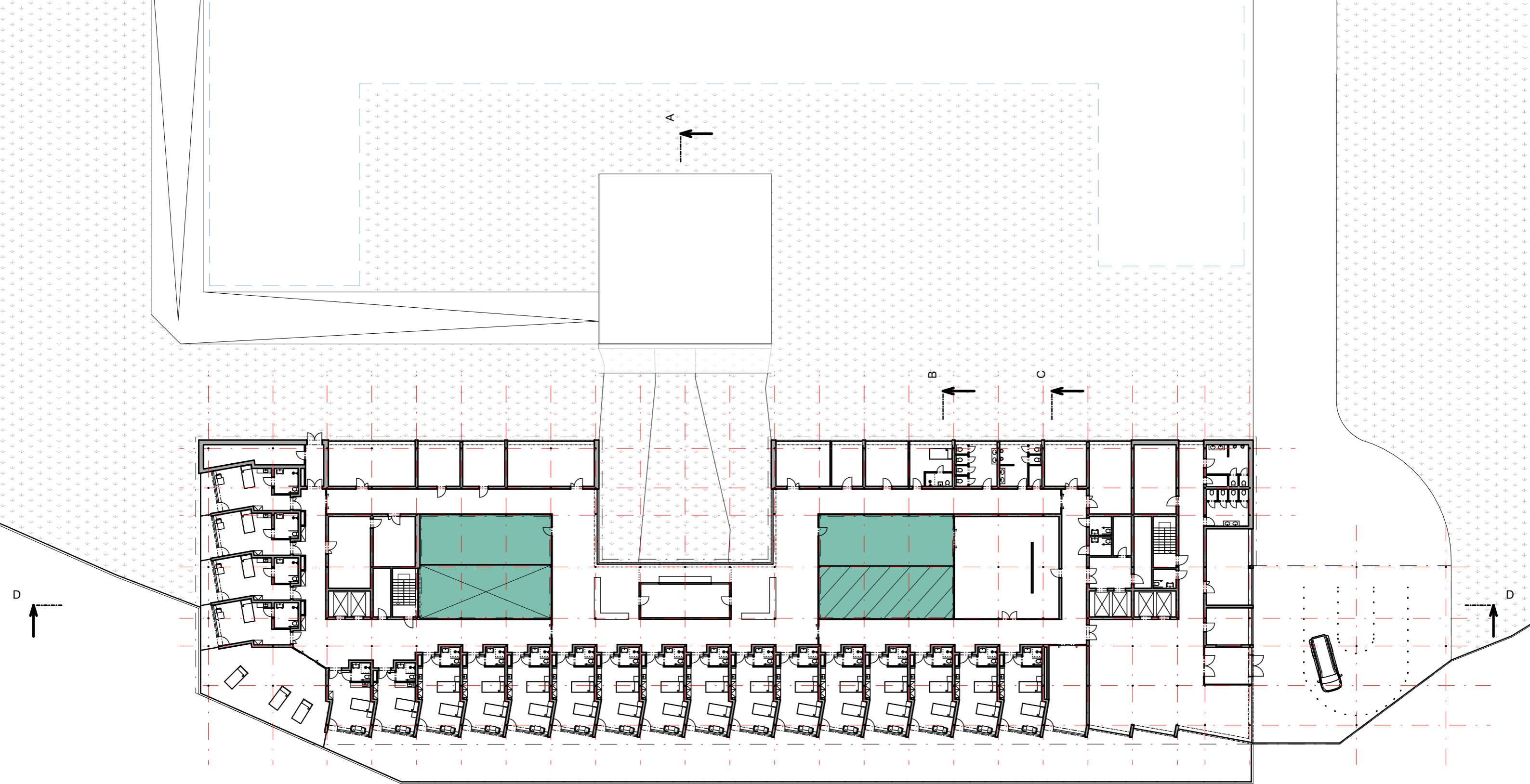
M 1:50



KONŠTRUKČNÉ RIEŠENIE

M 1:50





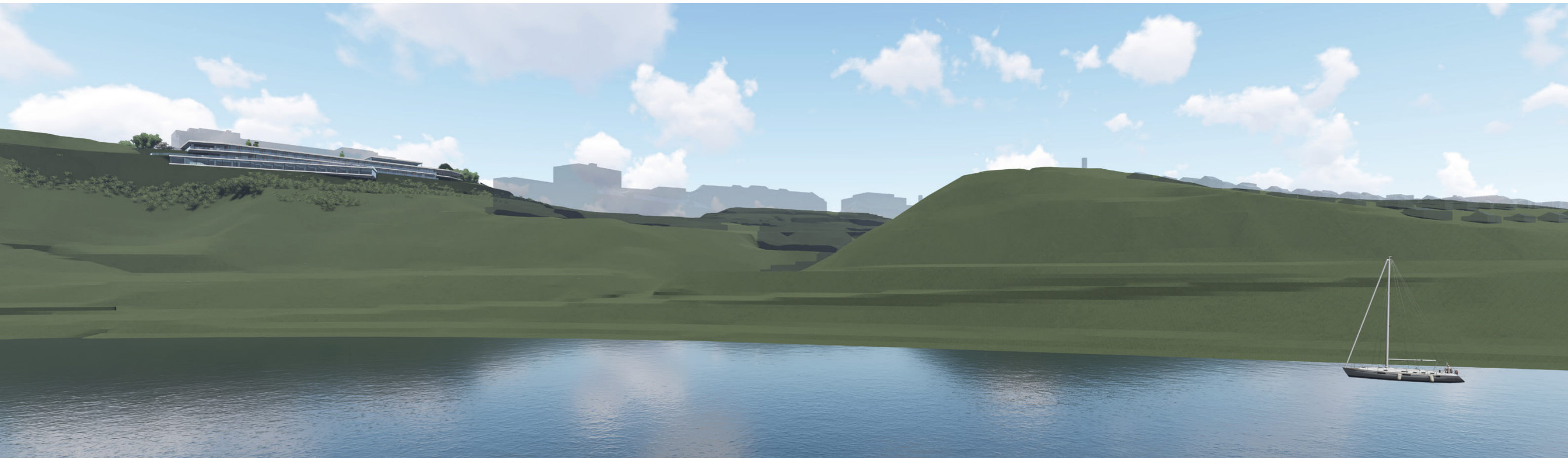
RASTER NOSNÝCH STĹPOV
M 1:350

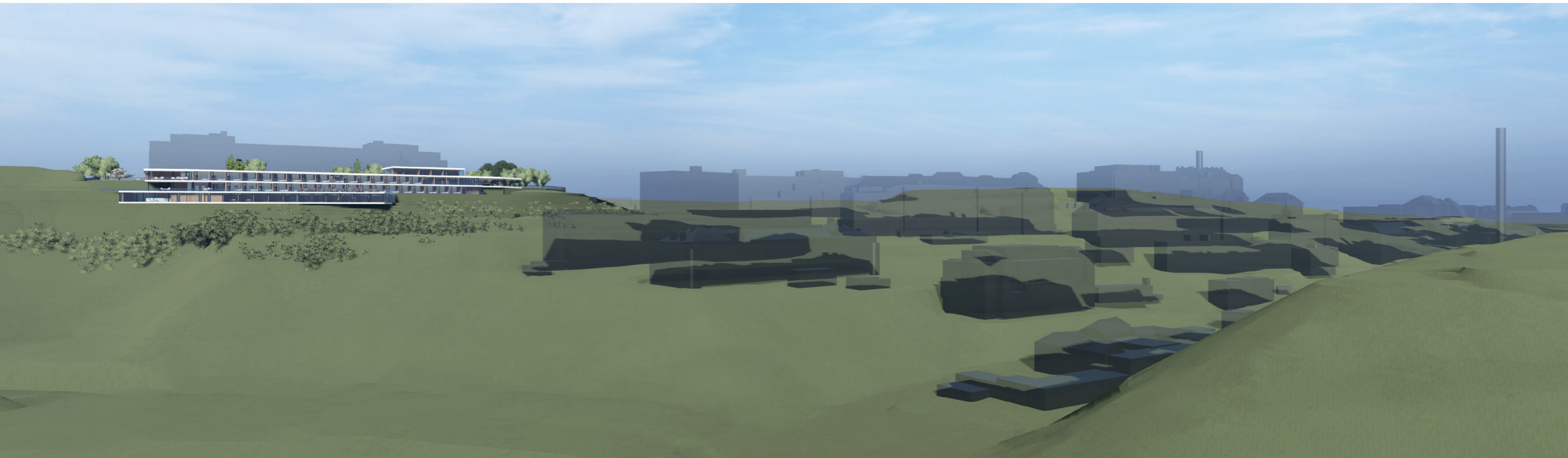
A

B

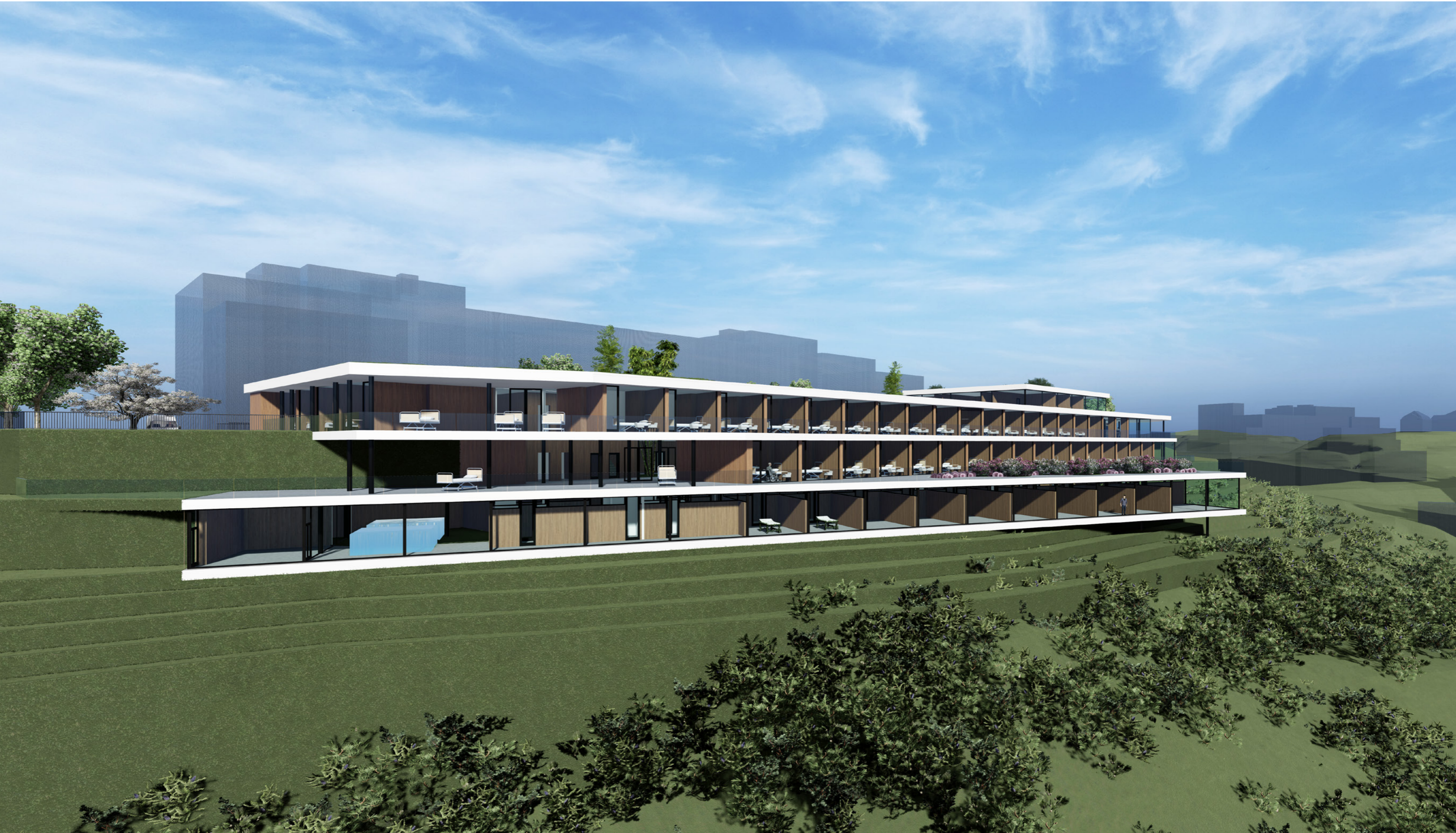
C

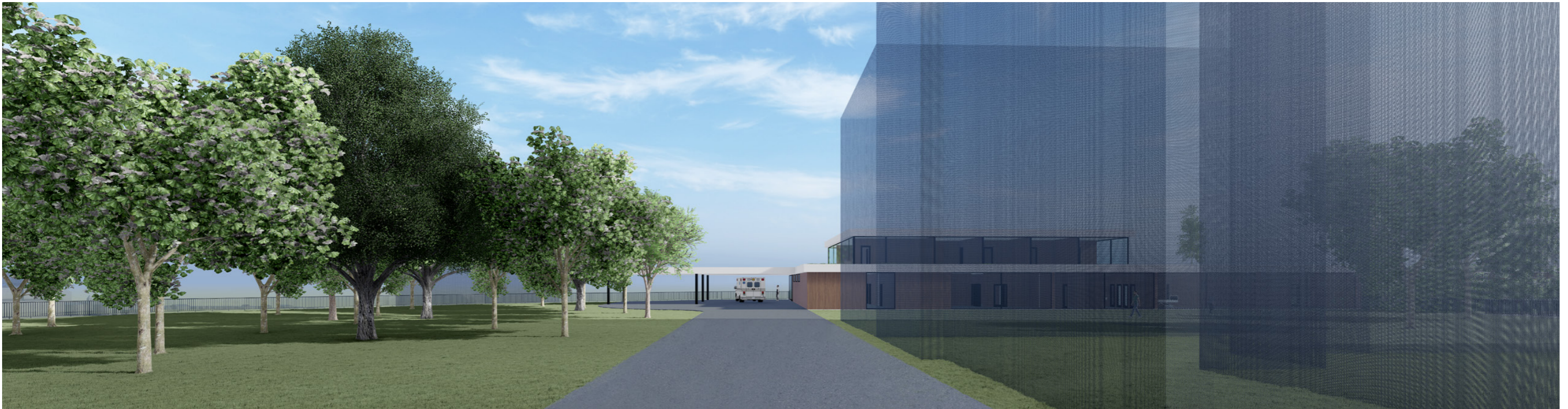
D

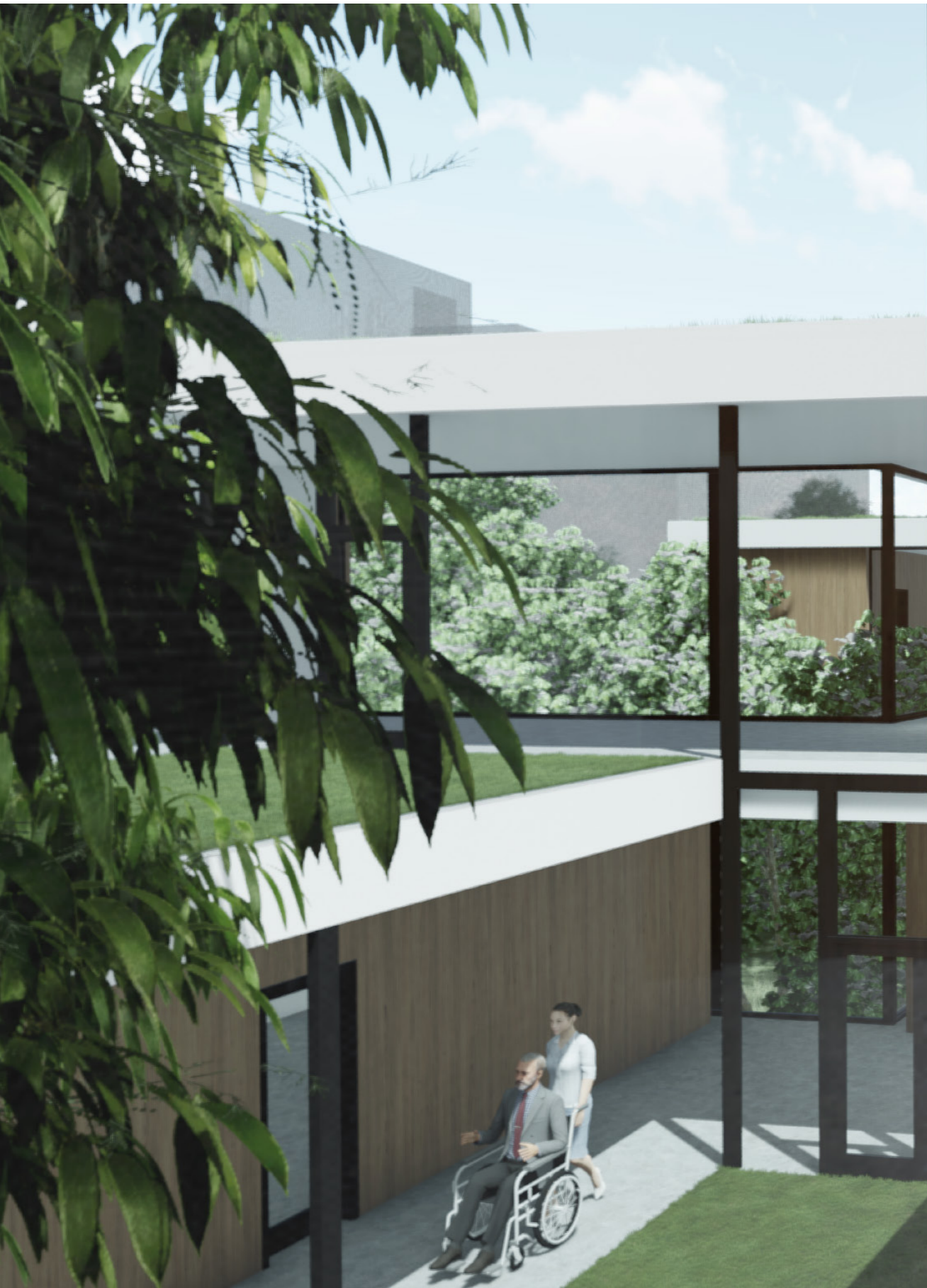
















České vysoké učení technické v Praze, Fakulta architektury

2/ ZADÁNÍ diplomové práce

Mgr. program navazující

jméno a příjmení: Erika Kurčová

datum narození: 19. 2. 1996

akademický rok / semestr: 2021-2022 / zimný

obor: Architektura a urbanismus

ústav: 15118 / Ústav nauky o budovách

vedoucí diplomové práce: Ing. arch. Michal Juha

téma diplomové práce:

LÉČEBNA DLOUHODOBĚ NEMOCNÝCH

zadání diplomové práce:

1/ popis zadání projektu a očekávaného cíle řešení

Návrh nové budovy léčebny dlouhodobě nemocných v areálu Fakultní nemocnice Bulovka v Praze. Cílem úlohy je vyřešit prevádzkovo špecifické zdravotnícke zariadenie, v ktorom je kladený dôraz na dodržanie hygienických zón a prevádzkových tokov pacientov, personálu, návštev, zdravotníckeho materiálu a odpadu. Základná celková prevádzková schéma musí správne prepojiť jednotlivé pracoviská a naväzovať na vonkajší dopravný systém nemocnice.

2/ súčasťou zadania bude jasne a konkrétne špecifikovaný stavebný program

Liečebňa s vyšetrovacím komplementom a dostatočným zázemím pre:

- cca 80 lôžok
- rozdelených do 2-aj a 1-lôžkových izieb
- rehabilitačná časť

3/ popis záverečného výsledku, výstupy a mēřítka zpracování

- širšie vzťahy 1:5000
- situácia 1:500 prípadne 1:1000
- pôdorysy, rezy, pohľady, rezopohľady 1:200
- priestorové zobrazenia
- konštrukčná schéma stavby
- celková prevádzková schéma
- návrh architektonického a výtvarného riešenia
- sprievodná správa s popisom architektonického a prevádzkového riešenia
- návrh lôžkovej izby vrátane naväzujúcich priepustí a chodieb v merítke 1:50
- ďalšie nepovinné výkresy a schémy dokladajúce správnosť navrhnutého prevádzkového riešenia

4/ seznam dalších dohodnutých částí projektu

- model /požiadavky na model budú upresnené v priebehu práce/

Datum a podpis studenta

13.9.2020 Kurčová

Datum a podpis vedoucího DP

Michal Juha

Datum a podpis děkana FA ČVUT

registrováno studijním oddělením dne

ČESKÉ VYSOKÉ UČENÍ TECHNICKÉ V PRAZE FAKULTA ARCHITEKTURY

AUTOR, DIPLOMANT: BC. ERIKA KURČOVÁ, MBA
AR 2021/2022, ZS

NÁZEV DIPLOMOVÉ PRÁCE:
(ČJ) LÉČEBNA DLOUHODOBĚ NEMOCNÝCH

(AJ) LONG-TERM CARE FACILITY

JAZYK PRÁCE: SLOVENČINA

Vedoucí práce: **ING. ARCH. MICHAL JUHA** Ústav: 15118 – Ústav nauky o budovách

Oponent práce: **ING. ARCH. JAN LÍMAN**

Klíčová slova (česká): léčebna, léčebna nemocných, nemocnice, zdravotnictví, Praha, Bulovka

Anotace (česká):

Táto diplomová práca sa zaoberá návrhom novej budovy liečebne dlhodobo chorých v areáli Fakultnej nemocnice Bulovka v Prahe. Cieľom úlohy je vyriešiť prevádzkovo špecifické zdravotnícke zariadenie, v ktorom je kladený dôraz na dodržanie hygienických zón a prevádzkových tokov pacientov, personálu, návštev, zdravotníckeho materiálu a odpadu. Základná celková prevádzková schéma musí správne prepojiť jednotlivé pracoviská a naväzovať na vonkajší dopravný systém nemocnice.

Anotace (anglická):

This diploma thesis deals with the design of a new building of the long-term care facility in the area of the Bulovka University Hospital in Prague. The aim of the task is to solve an operation-specific nurse facility in which the emphasis is on compliance with hygienic zones and operational flows of patients, staff, visits, medical supplies and waste. The basic overall scheme must correctly interconnect the individual workplaces and connect to the hospital's external transport system.

Prohlášení autora

Prohlašuji, že jsem předloženou diplomovou prací vypracoval samostatně a že jsem uvedl veškeré použité informační zdroje v souladu s „Metodickým pokynem o etické přípravě vysokoškolských závěrečných prací.“

V Praze dne

10.1.2022

podpis autora-diplomanta

Kurčová

Tento dokument je nedílnou a povinnou součástí diplomové práce / portfolia a CD.

Som si vedomá toho, že tento projekt by bol príliš nákladný na vybudovanie v reálnom svete, no chcela som si užiť môj posledný školský projekt a spraviť ho v tomto smere tak trochu nereálny. Ktovie kedy najbližšie v živote architekta takýto projekt znovu príde.

Chcela som hlavne aby pobyt v tejto mojej LDN bol príjemný a zároveň aby aj okolitému svetu bol príjemný pohľad na túto stavbu a myslím, že to sa mi podarilo...

Zákon č. 578/2004 Z. z. o poskytovatelích zdravotní starostlivosti, zdravotnických pracovníků, stavovských organizacích v zdravotnictví a o změně a doplnění některých zákonů

Zákon č. 372/2011 Sb., o zdravotních službách a podmínkách jejich poskytování (zákon o zdravotních službách)

Zákon č. 372/2011 Sb., o zdravotních službách

Zákon č. 373/2011 Sb., o specifických zdravotních službách

Vyhláška č. 92/2012 Sb., o požadavcích na minimální technické a věcné vybavení zdravotnických zařízení a kontaktních pracovišť domácí péče

Vyhláška č. 268/2009 Sb., o technických požadavcích na stavby

Vyhláška č. 398/2009 Sb., o obecných technických požadavcích zabezpečujících bezbariérové užívání staveb

Vyhláška č. 246/2001 Sb., o stanovení podmínek požární bezpečnosti a výkonu státního požárního dozoru (vyhláška o požární prevenci)

Vyhláška č. 383/2001 Sb., o podrobnostech nakládání s odpady, ve znění pozdějších předpisů

ERBENOVÁ, Helena. Přehled vývoje Nemocnice Na Bulovce od svého založení do současnosti. 2013. Bakalářská práce. Univerzita Karlova, 1. lékařská fakulta, Ústav teorie a praxe ošetřovatelství 1. LF UK v Praze. Vedoucí práce Pavlíková, Pavla.

Léčebny pro dlouhodobě nemocné, Typizační směrnice pro zdravotnické stavby, MZV ČSR, Zdravoprojekt Praha 1987,

<https://www.bulovka.cz/>

<https://region.rozhlas.cz/nemocnice-na-bulovce-slavi-85-let-nahlednete-s-nami-do-jejich-historie-7253345>

<https://www.prazskypatriot.cz/bulovka-byla-otevrena-pred-devadesati-lety/>

https://www.apsscr.cz/files/files/A4_STUDIE%20LCT%202021_FINAL.pdf

<https://www.mzcr.cz/druhy-zdravotni-pece/>

<https://www.ferovanemocnice.cz/data/met.%20opatreni%20nasledna%20luz.pece.pdf>

https://www.ivd.cz/download/Stanislav_Vachek.pdf

RADA BY SOM POĎAKOVALA ING. ARCH. MICHALOVI JUHOVI A ING. ARCH. DAVIDOVI BELKOVI, PH.D. ZA ODBORNÉ VEDENIE DIPLOMOVEJ PRÁCE. ĎALEJ BY SOM RADA POĎAKOVALA TIEŽ DOC. DR. ING. MARTINOVI POSPÍŠILOVI, PH.D. ZA ODBORNÉ KONZULTÁCIE.

ĎAKUJEM MOJEJ RODINE ZA NEKONEČNÚ PODPORU A ZA UMOŽNENIE ŠTUDOVAŤ.

ĎAKUJEM PRIATEĽOVI A SPOLUŽIAČKAM ANNETTE A WANDE.

BC. ERIKA KURČOVÁ, MBA