

Ve své práci se zabývám rehabilitací části Mariánského opevnění. Konkrétně trojici bastionů sv. Václava, sv. Benedikta a Panny Marie. Svým projektem bastiony zpřístupňuji a doplňuji nově vzniklý park o budovy galerie. Tím bych rád katalizoval o dnes jinak aktivitu chudou ulici Jelení, která obchází Pražský hrad po jeho severní straně. V širším městském měřítku zalátávám děravé místo mezi Letenskou plání a Strahovem, ale také mezi Dejvicemi a Pražským hradem. Samotnou galerii tvoří soustava třech staveb, které spolu souvisí, ale každá z nich může fungovat nezávisle. Umístění jejich hmot se různí ve vztahu k dochovalému stavu bastionů. První z nich vybíhá nad bastion sv. Václava a tvoří pomyslný můstek mezi tím co je uvnitř hradeb a tím co je za. I se svou zahlobenou částí vytváří kříž, kterým vymezuje původní hranu opevnění a zároveň zdůrazňuje osu východního bastionu. Druhá stavba je zahlobena do

zarovnaného terénního náspu bastionu sv. Benedikta a zpřístupňuje jeho střet. Vytváří kruhový důlek, čímž se nesnaží konkurovat původní geometrii bastionu, ale naopak podpořit jeho výchozí stav, kdy byl prostor za zemním valem prázdný. Třetí stavba formuje záliv veřejného prostoru, který se přelývá do zbytků bastionu Panny Marie. V tomto místě dochází prolnutí světa původního opevnění a okolního městského prostředí.

#### Můstek

První hmota galerie leží na střetu hradební linie a osy Hrad - Dejvice. Koncentruje se v ní hlavní výstavní prostory a přednáškový sál. Výstavní funkce je doplněna o restauraci, která je umístěna v posledním podlaží. Návštěvník může vystoupit po její střeše a nahlédnout na následující dvě zastavení, stejně tak jako na panoráma Dejvic a Hradu.

Uspořádání výstavních sálů vychází z půdorysu kříže. Návaznost mezi patry je zajištěna schodišti, které leží v extrémních hlavni lodě. Ve středu dispozice je vedeno hlavní kruhové schodiště, kterým se návštěvník vrací do vstupního podlaží a které v rámci konání více různých výstav zpřístupňuje nezávisle každou z nich.

Materialita stavby je zvolena jako reference na tuhost a těžkost bastionových stěn, jejichž nároží jsou obloženy šedými kamennými bloky. Navrhuji betonový dům s velkými okny skrz něž může návštěvník galerie nahlédnout do zahrady.

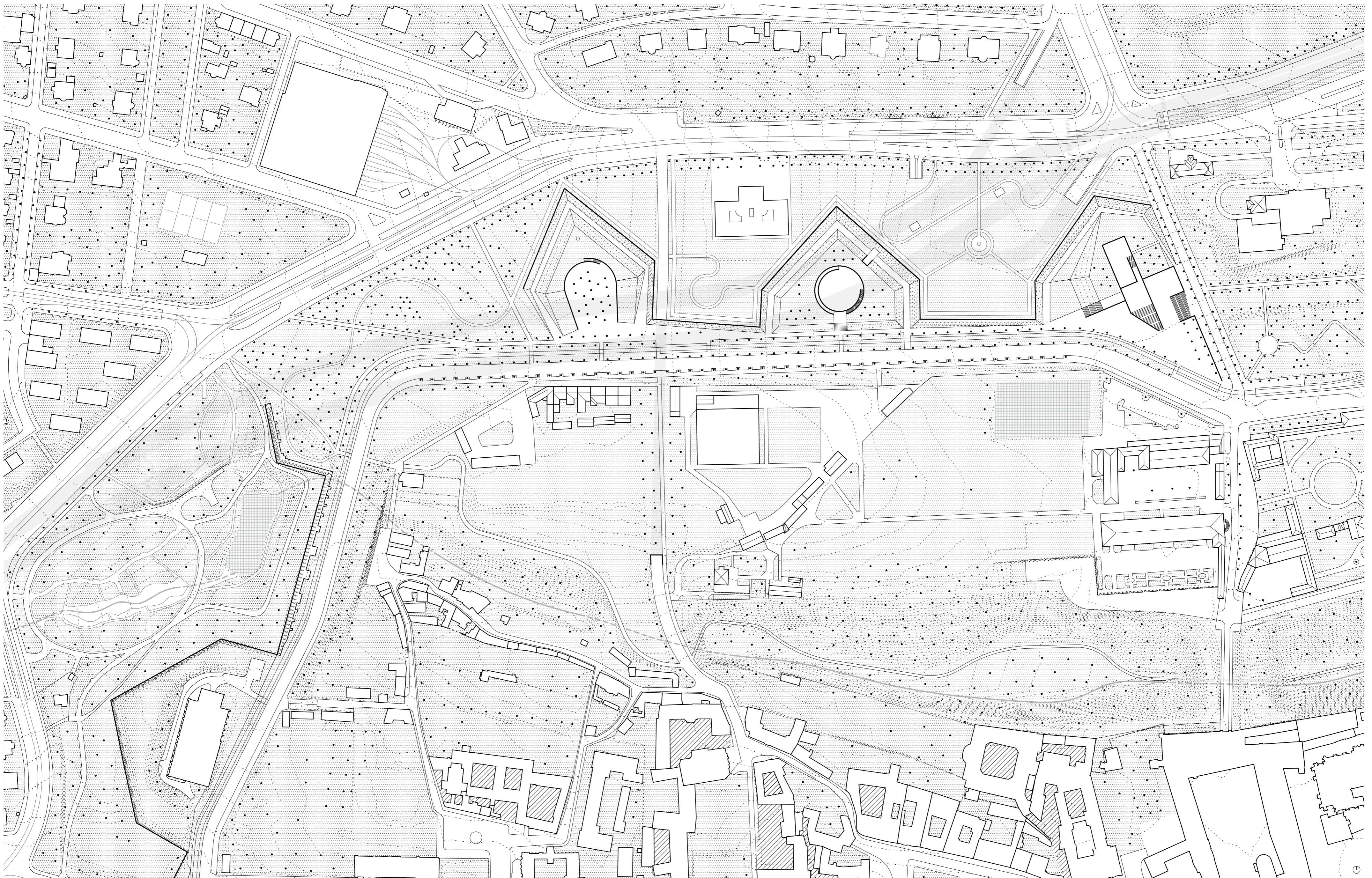
#### Důlek

Druhá hmota galerie je zcela zapuštěna do zemního náspu. Propadnutí jeho střední částí je interpretací jeho výchozí podoby, kdy byl prostor za zemními valy prázdný.

Hmota stavby vymezuje venkovní zákoutí pro instalaci exteriérových exponátů. Na ty je možné shlédnout i z parku a naopak z výstavního prostoru jde vzhlednout na vyvýšené koruny stromů. Vstup do galerie je veden po schodišti a rampě z nejvyšší úrovně bastionu. Na konci expozice návštěvník pokračuje skrz prostup zemním valem k vyhlídce, která propustuje zemním valem, a dále po znovuobnovené fausse braye k poslednímu zastavení.

#### Záliv

Třetí hmota galerie je skryta v znovuobnoveném zemním náspu. Vytváří záliv veřejného prostoru, po jehož obvodu jsou rozmístěny ateliéry a přidružené funkce galerie, jako prostor pro workshopy a dětský koutek. Těm vytvořený polootevřený dvůr zprostředkovává přímý kontakt s vnějším a zároveň zajišťuje dostatečnou intimitu. V ose stavby pak leží komorní výstavní sál.



Situace

1/2000

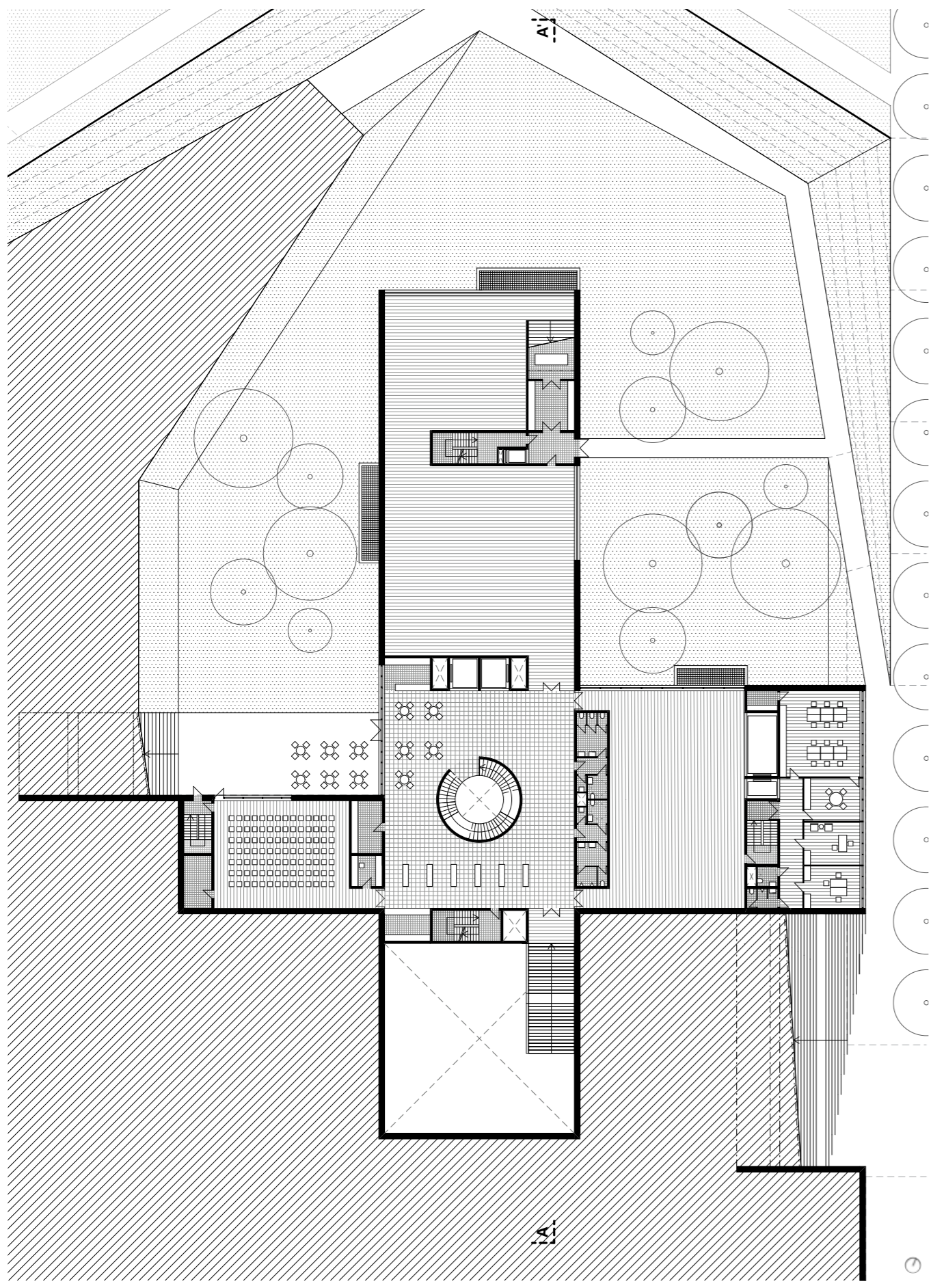
Autor      Jakub Kuchař  
Téma        Městské linie  
Atelier     Valouch - Stibral

## FRAGMENTOVANÁ GALERIE

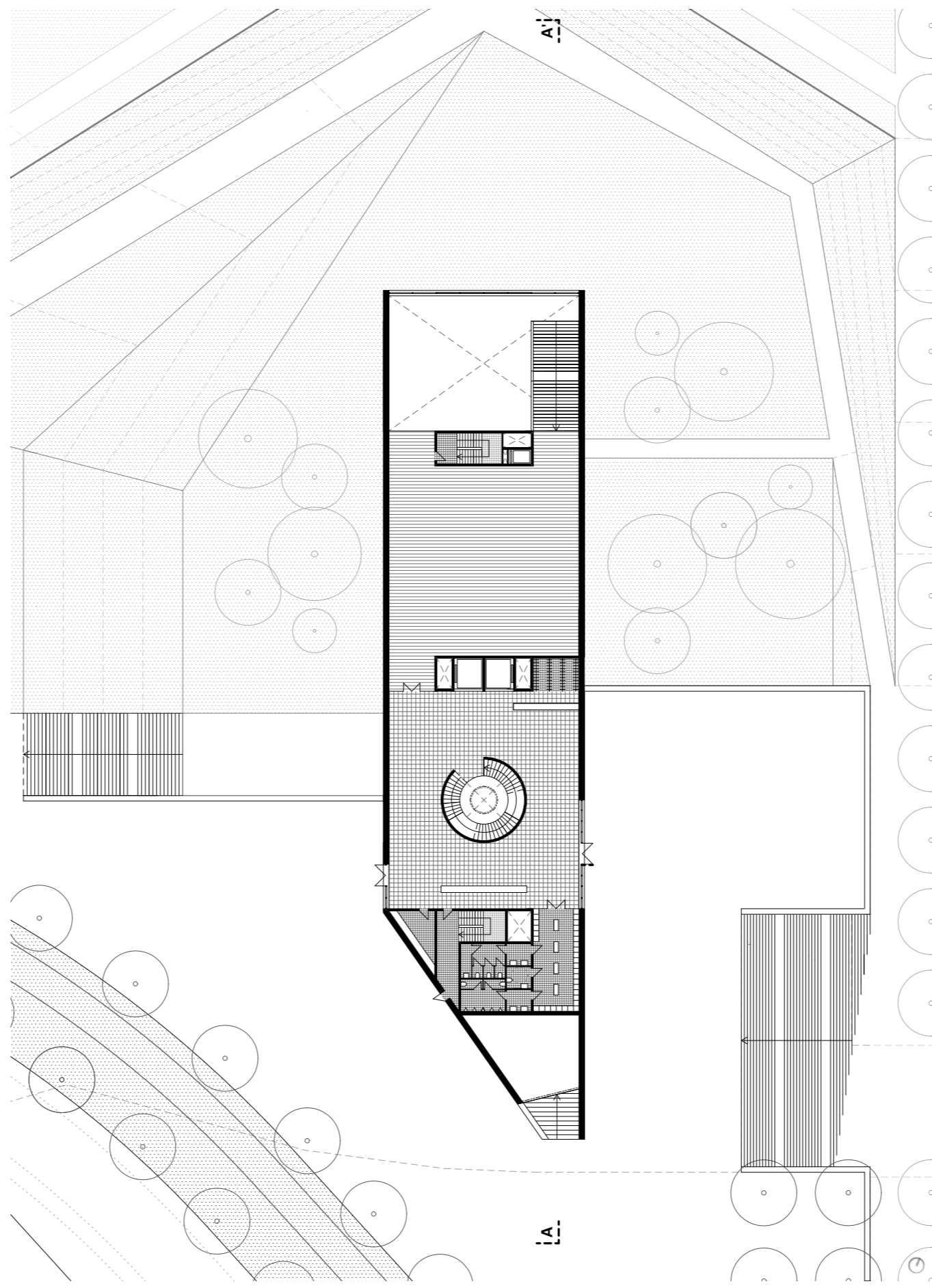
Diplomová práce  
FA ČVUT  
ZS 21/22



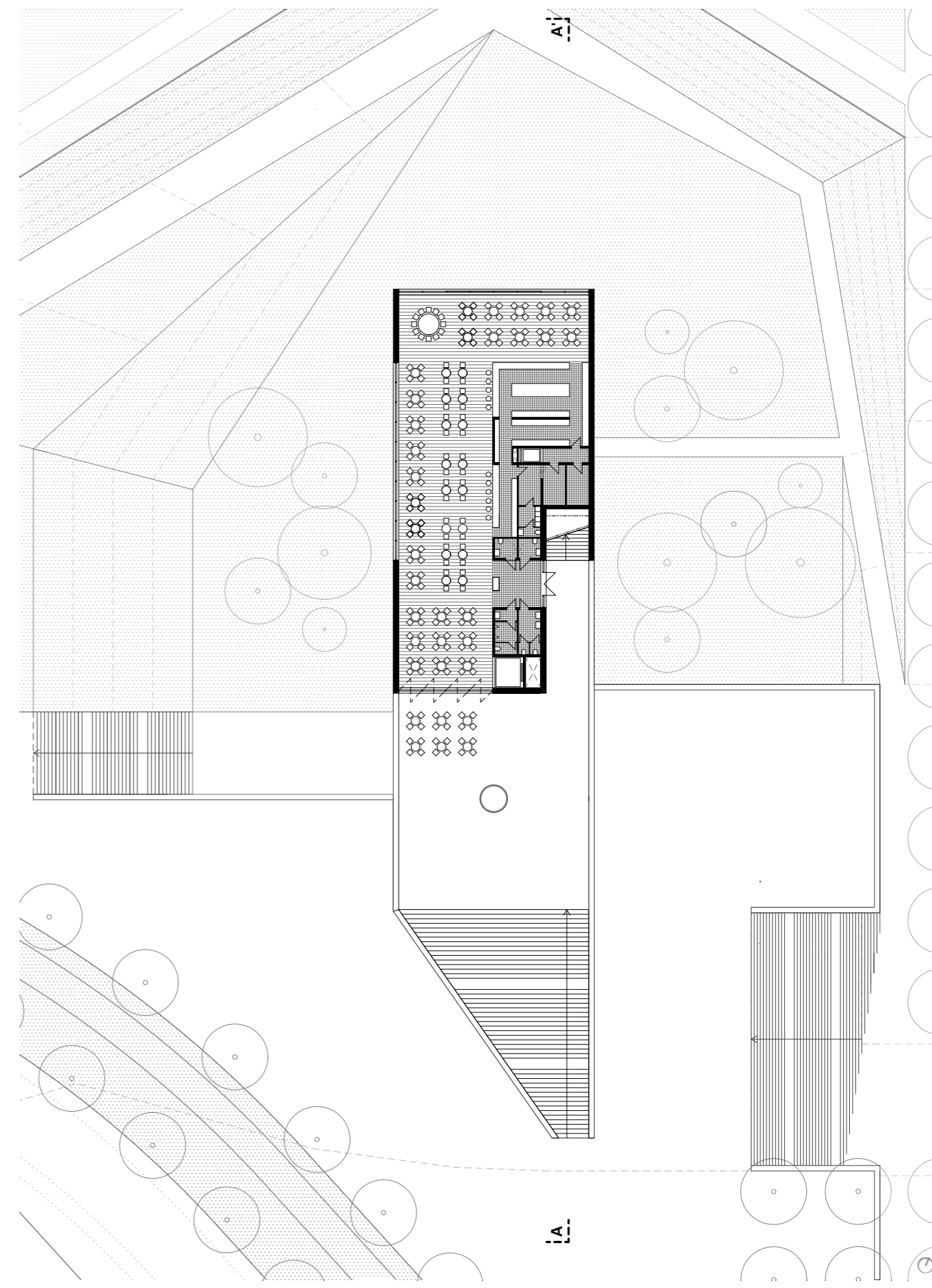




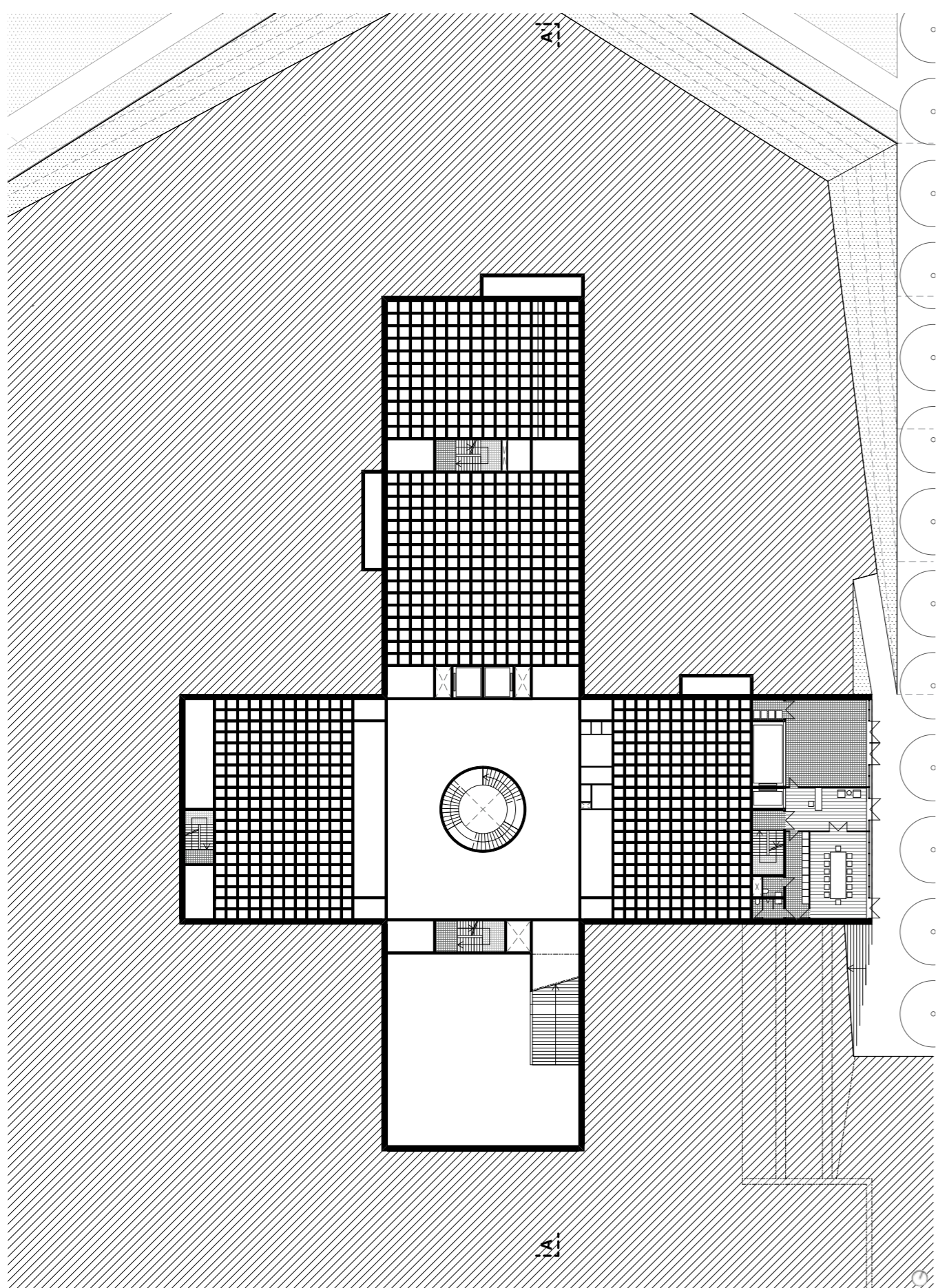
Půdorys 1PP Místek 1/500



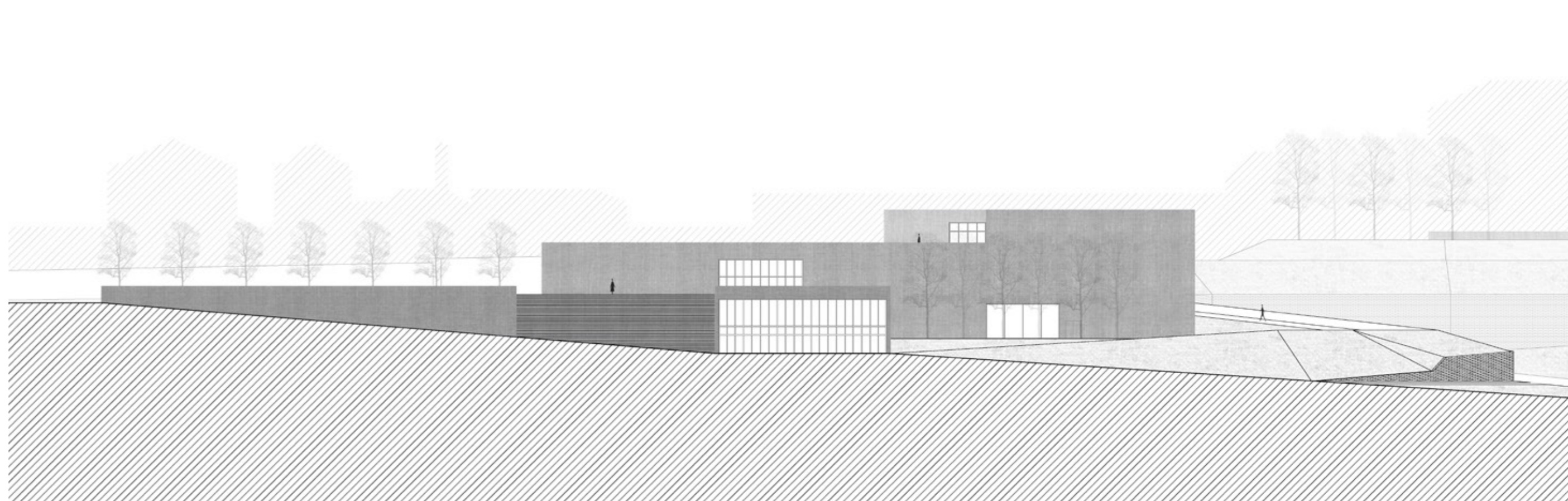
Půdorys 1NP Místek 1/500



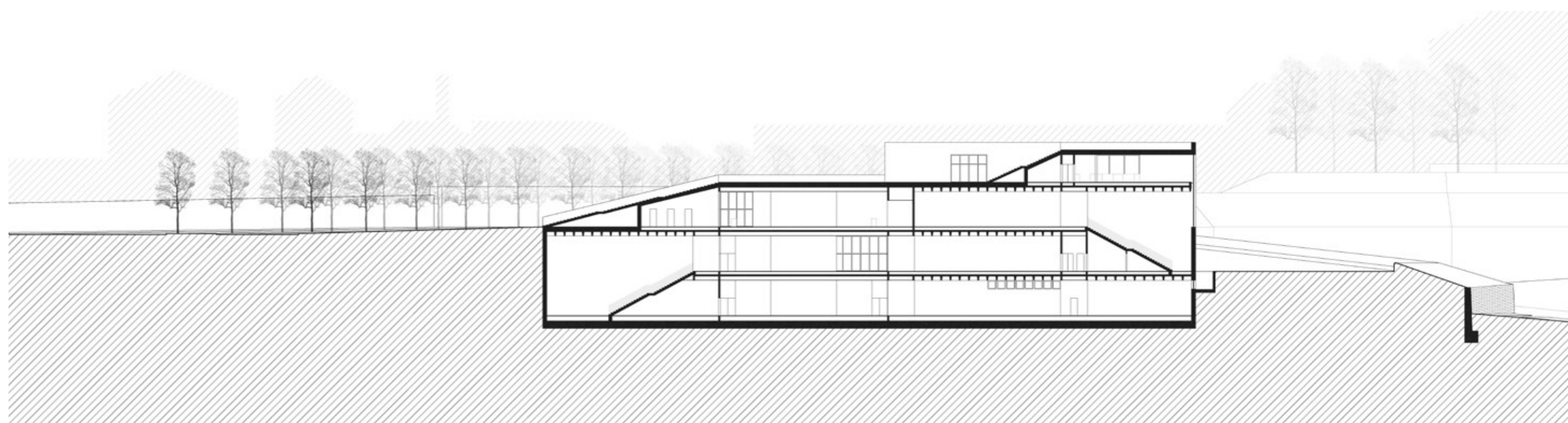
Půdorys 2NP Místek 1/500



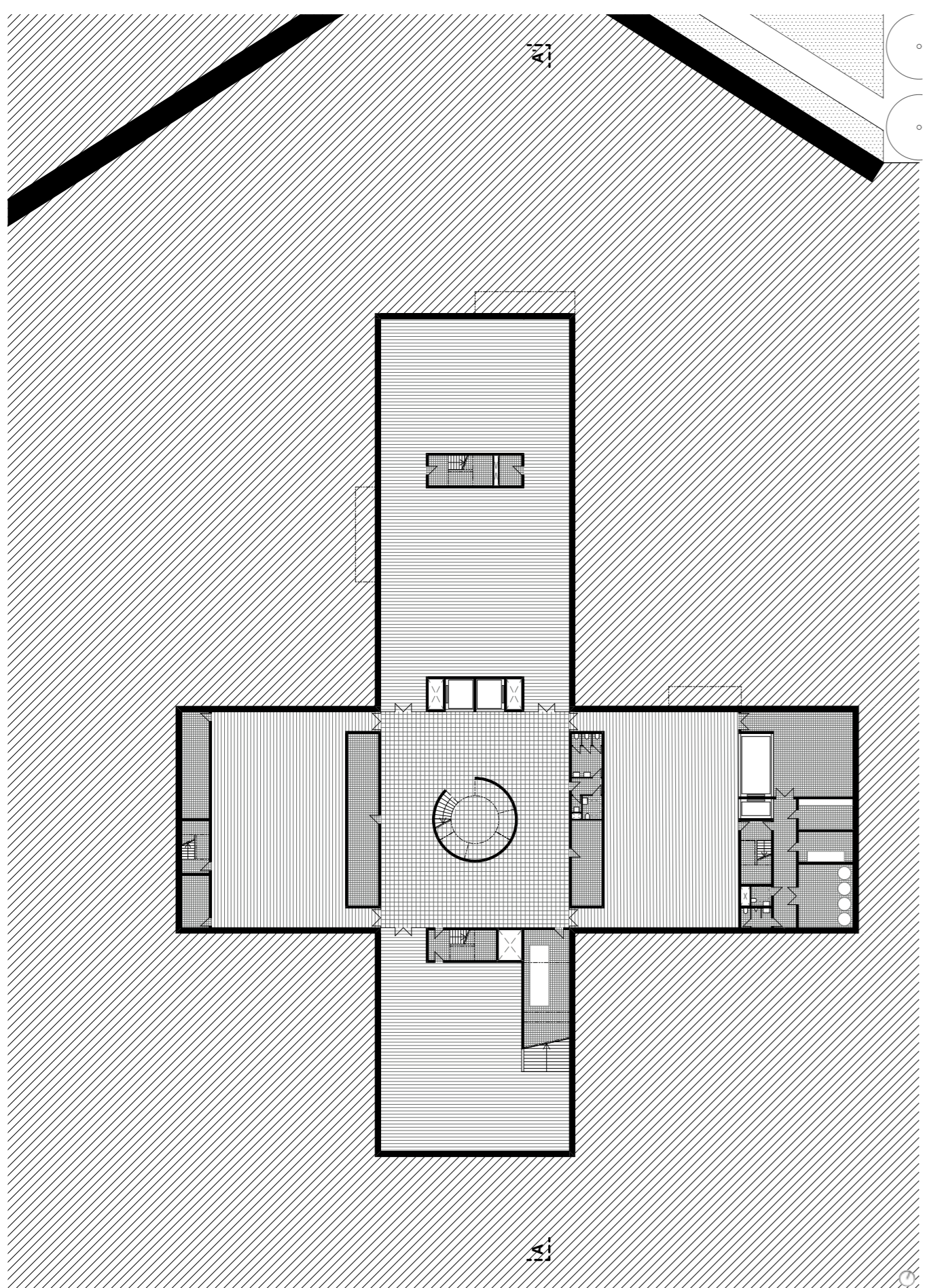
Půdorys 2PP Místek 1/500



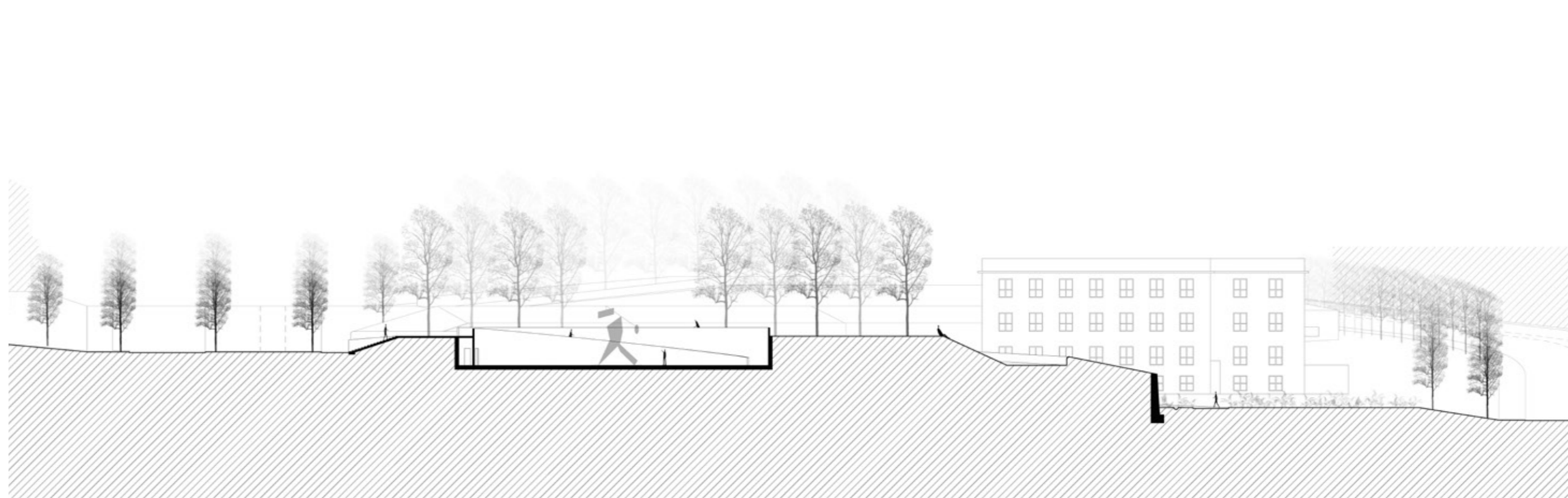
Východní pohled Místek 1/500



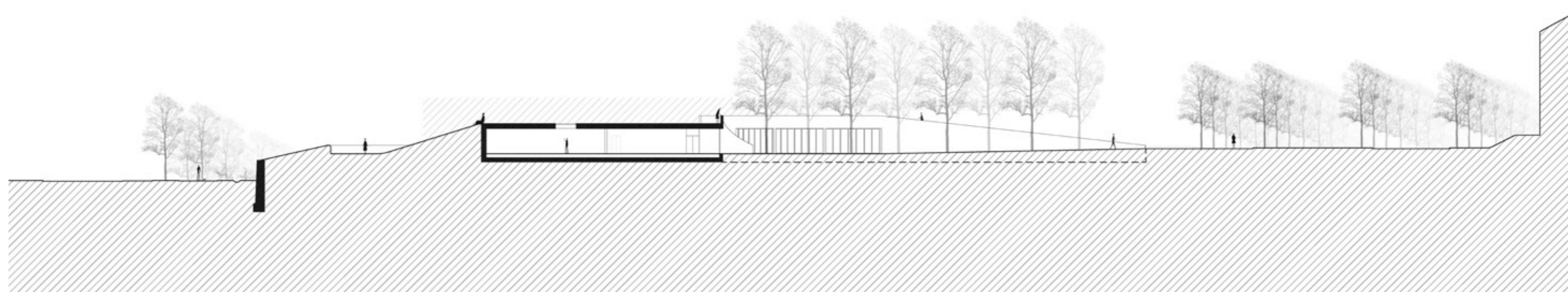
Řez A - A' Místek 1/500



Půdorys 3PP Místek 1/500



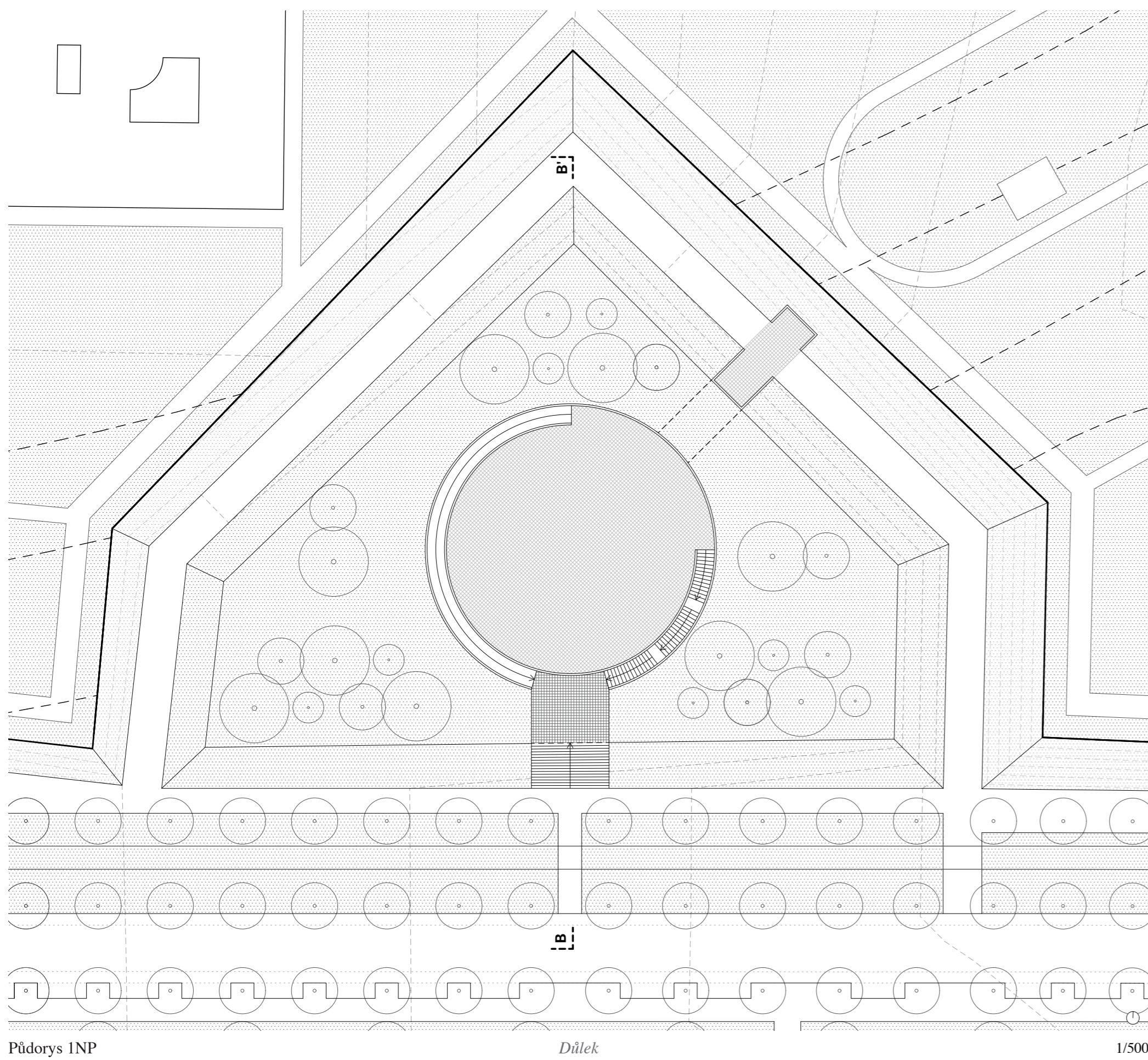
Řez B - B' Důlek 1/500



Řez C - C' Záliv 1/500



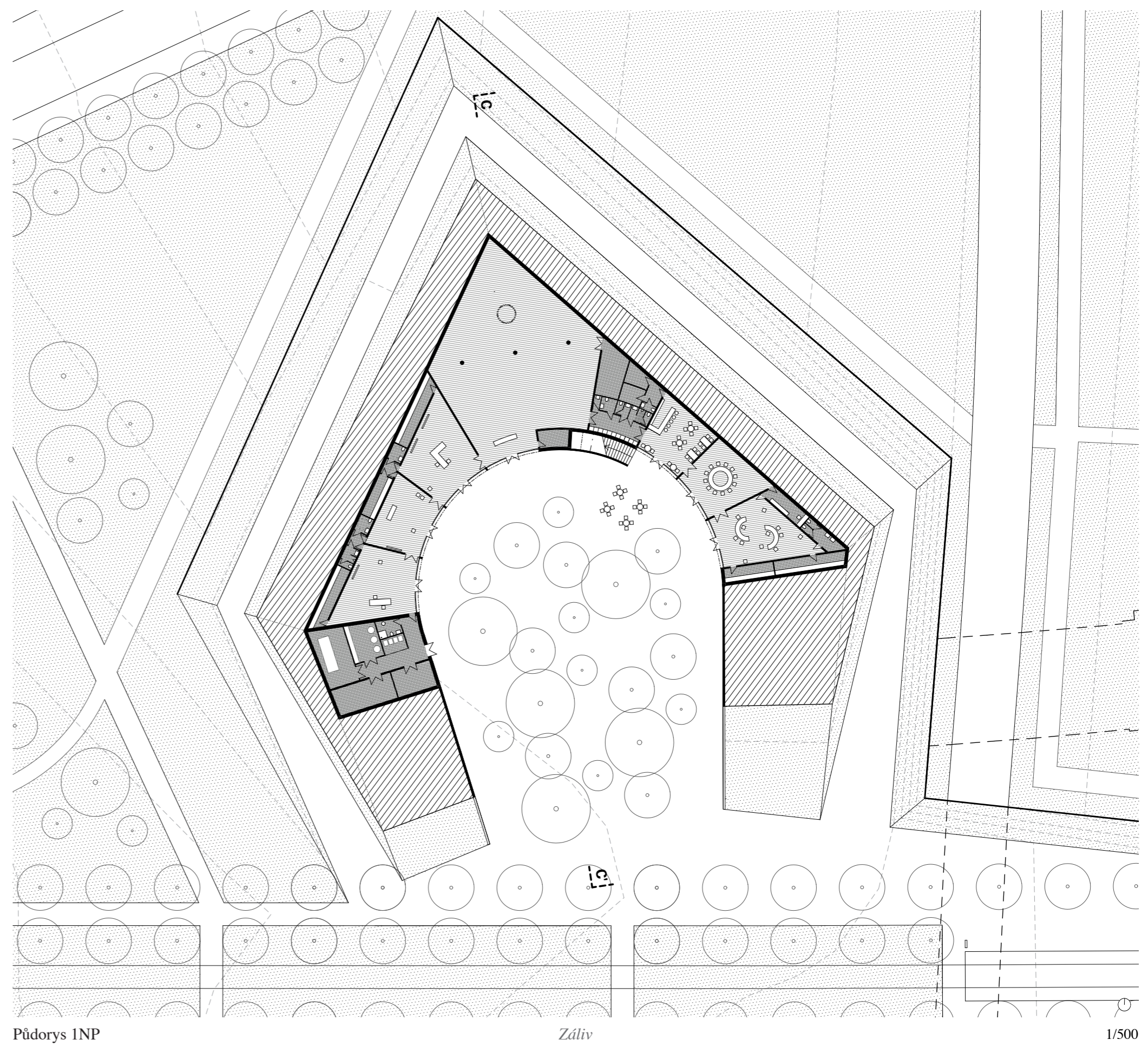




Půdorys 1NP

Dálek

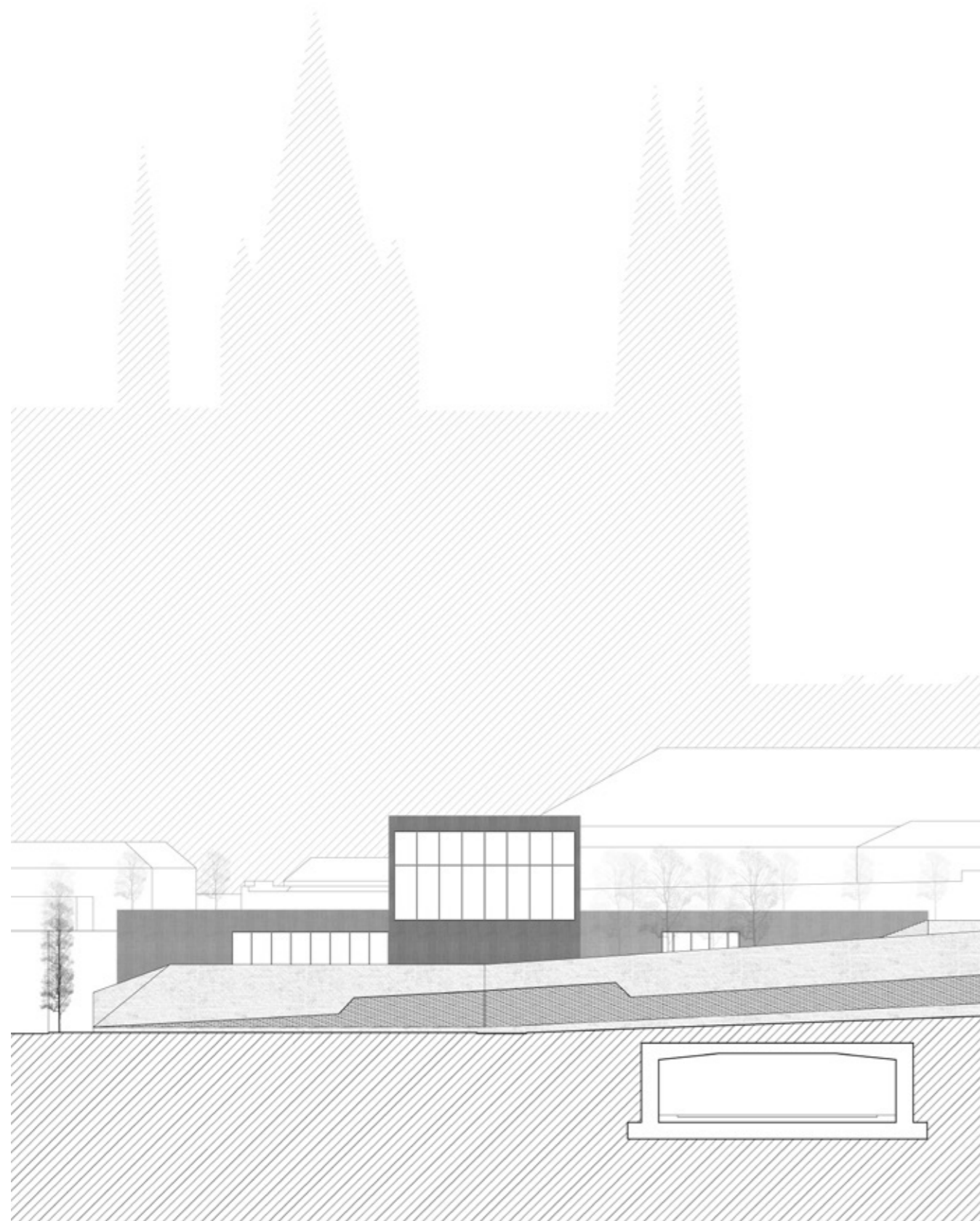
1/500



Půdorys 1NP

Záživ

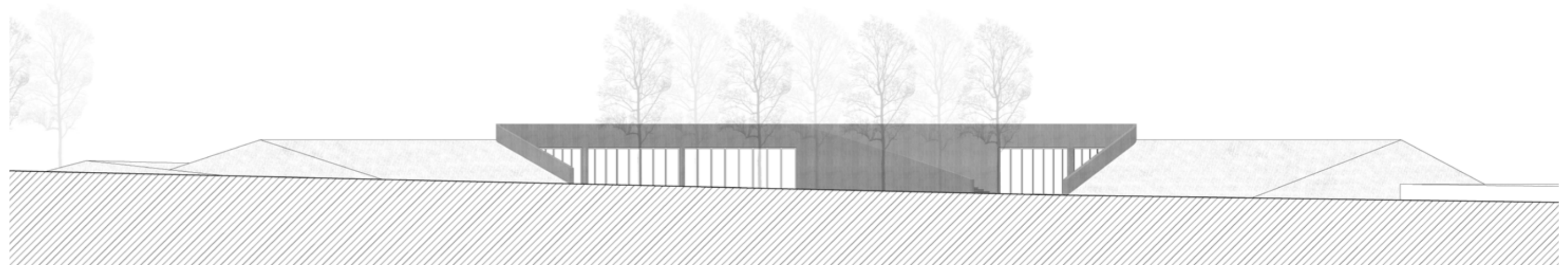
1/500



Severní pohled

Místek

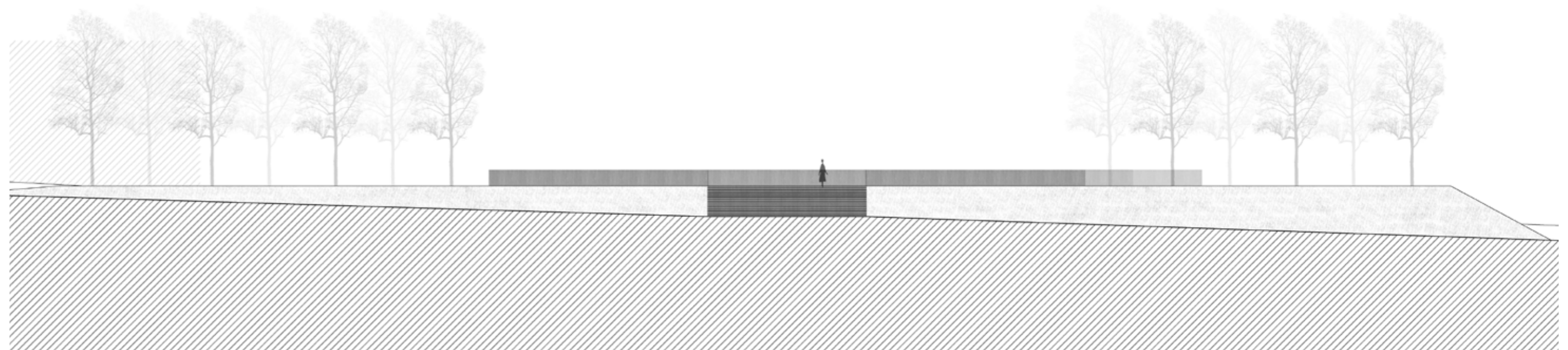
1/500



Jižní pohled

Záživ

1/500



Jižní pohled

Dálek

1/500

