

ČESKÝ TĚŠÍN

vize rozvoje města

diplomová práce
MICHAELA CHMIELOVÁ

FA ČVUT | 2022

ČESKÝ TĚŠÍN
vize budoucího rozvoje města

autorka:

Bc. Michaela Chmielová

vedoucí práce:

doc. Ing. arch. Akad. arch. Jiří Klokočka

odborná asistentka:

Ing. arch. Jana Zdráhalová, Ph.D.

**Fakulta architektury
České vysoké učení technické v Praze**

Ústav urbanismu 15119
ZS 2021/2022

OBSAH:

ÚVOD

- předmluva
- cíl práce

I. ANALYTICKÁ ČÁST

- město/řešené území
 - širší vztahy
 - historie
 - zastavěnost
 - územní plán
- vlastnická struktura
 - vybavenost
 - doprava
- hodnoty/problémy
 - zeleň/ÚSES

II. NÁVRHOVÁ ČÁST

- zásahy
- celková axonometrie
 - masterplan
 - koncept
 - schémata
 - detaily:
- a) autobusové nádraží - Zlatý trojúhelník
- b) městské zahrádky
- c) komunitní centrum Cihelna

III. ZÁVĚR

- závěrem
- poděkování
- zdroje

České vysoké učení technické v Praze, Fakulta architektury

2/ ZADÁNÍ diplomové práce

Mgr. program navazující

jméno a příjmení: Michaela Chmielová

datum narození: 29.3.1996

akademický rok / semestr: ZS 2021/22

obor: Architektura a urbanismus

ústav: 15119 Ústav urbanismu

vedoucí diplomové práce: doc. Ing. arch. Akad. arch. Jiří Klokočka

téma diplomové práce: Český Těšín - Návrh vize budoucího rozvoje města

zadání diplomové práce:

1/ popis zadání projektu a očekávaného cíle řešení

Diplomová práce se zabývá návrhem vize budoucího rozvoje města Český Těšín na území vymezeném ulicemi Frýdecká, Jablunkovská a Slovenská.

V současné době se jedná o urbanisticky nesourodou strukturu v blízkosti centra města.

Úkolem práce je doplnění městské struktury tak, aby vyhovovala požadavkům 21. století, optimalizace funkčních a prostorových vazeb v kontextu dopravního uzlu vlakového a autobusového nádraží, vztah řešené oblasti k centru města a k oblasti sídliště Svibice.

Řešeny budou možnosti integrace/změny současných funkcí nacházejících se v území - zejména se jedná o autobusové nádraží, rozsáhlé parkovací plochy, komerční prostory a čerpací stanice podél železnice (ulice Jablunkovská); individuální bydlení, sportovní a školské areály podél ulice Frýdecká; zahrádkářskou kolonii, areály garáží a ostatní plochy zeleně ve středu řešené oblasti.

2/ Pro AU/ součástí zadání bude jasně a konkrétně specifikovaný stavební program

Urbanistická koncepce řešeného území - plošně i objemově, prostupnost území a jeho napojení na okolí

Návrh funkčního využití včetně řešení modro-zelené infrastruktury

Dopravní řešení, principy řešení dopravy v klidu a pěší prostupnost územím

Schéma fungování a kvality veřejných prostor

3/ popis závěrečného výsledku, výstupy a měřítka zpracování

Autorská zpráva

Analytická část

Výkres širších vztahů 1:10000

Situace s dílčími parametry návrhu 1:2000

Detail situace s řešením vybraných veřejných prostranství 1:500

Řezy územím 1:2000

Řezy uličního profilu 1:1500

Axonometrie dílčích částí

Axonometrie celku

Vizualizace

4/ seznam dalších dohodnutých částí projektu (model)

Fyzický model řešeného území se zřetelnými vazbami na okolí

Portfolio ve formátu A4 (2ks)

Poster ve formátu 4xA1

CD obsahující výstupy zpracování diplomového projektu (2ks)

Konkrétní zadání programu, rozsah a měřítka výkresů a modelu mohou být vedoucím projektu upřesněna během práce na diplomovém projektu. Měřítka výstupů mohou být přizpůsobena požadovaným formátům odevzdání.

Datum a podpis studenta 9. 10. 2021 *Amičová*

Datum a podpis vedoucího DP 4. 10. 21 *J. Klokočka*

Datum a podpis děkana FA ČVUT

registrováno studijním oddělením dne

08 - 10 - 2021

4. 10. 2021



**ČESKÉ VYSOKÉ UČENÍ TECHNICKÉ V PRAZE
FAKULTA ARCHITEKTURY**

AUTOR, DIPLOMANT: Michaela Chmielová
AR 2021/2022, ZS

NÁZEV DIPLOMOVÉ PRÁCE:
(ČJ) ČESKÝ TĚŠÍN - VIZE ROZVOJE MĚSTA

(AJ) ČESKÝ TĚŠÍN - URBAN STUDY

JAZYK PRÁCE:

Vedoucí práce:	doc. Ing. arch. Akad. arch. Jiří Klokočka	Ústav: 15119
Oponent práce:	Ing. arch. Lucie Kadrmanová Chytilová	
Klíčová slova (česká):	Český Těšín, Zlatý trojúhelník, urbanismus, cestní síť, veřejný prostor	
Anotace (česká):	Diplomová práce se zabývá návrhem vize budoucího rozvoje města Český Těšín na území vymezeném ulicemi Frýdecká, Jablunkovská a Slovenská. V současné době se jedná o urbanisticky nesourodou strukturu v blízkosti centra města. V závěrečné práci hledám vhodné využití pro oblast s industriální minulostí podél železnice. Rozšiřuji cestní síť pro snadnější prostupnost územím. Propojuji sídliště Svibice s centrem města, vytvářím rekreační plochy zeleně pro volný čas obyvatel a navrhuji dotvoření oblasti "Zlatého trojúhelníku" u autobusového nádraží.	
Anotace (anglická):	The diploma thesis deals with the design of the vision of the future development of the town of Český Těšín in the area delimited by Frýdecká, Jablunkovská and Slovenská streets. Currently, it is an urban disparate structure near the city center. In the final work, I am looking for a suitable use for an area with an industrial past along the railway. I am expanding the road network for easier passage through the area. I connect the Svibice housing estate with the city center, create recreational green areas for the residents' leisure time and design the completion of the "Golden Triangle" area near the bus station.	

Prohlášení autora

Prohlašuji, že jsem předloženou diplomovou práci vypracoval samostatně a že jsem uvedl veškeré použité informační zdroje v souladu s „Metodickým pokynem o etické přípravě vysokoškolských závěrečných prací.“

V Praze dne 6.1.2022

podpis autora-diplomanta

Tento dokument je nedílnou a povinnou součástí diplomové práce / portfolia a CD.

PŘEDMLUVA

Český Těšín se nachází asi 20 minut jízdy vlakem, autobusem, nebo autem od mého domova, Havířova. Je to město, kam jsem v dětství jezdila s rodiči. Jezdili jsme tedy spíše do Těšína polského, historického města, které mi bylo jako dítěti známé hlavně jako místo konání velkých sobotních trhů u řeky Olše, kde člověk pořídil polské potraviny, kožené boty nebo sváteční šaty. Až později jsem začala objevovat kouzlo tohoto hraničního souměstí.

Původně jsem v diplomové práci chtěla řešit jen oblast autobusového nádraží v Českém Těšíně. Momentálně to není moc důstojný vstup - ať už jen do Českého Těšína, tak i dál do Polska. Rychle jsem si ale uvědomila, že oblast, která stojí za pozornost, je v Těšíně daleko širší.

CÍL PRÁCE

Diplomová práce se zabývá návrhem vize budoucího rozvoje města Český Těšín na území vymezeném ulicemi Frýdecká, Jablunkovská a Slovenská.

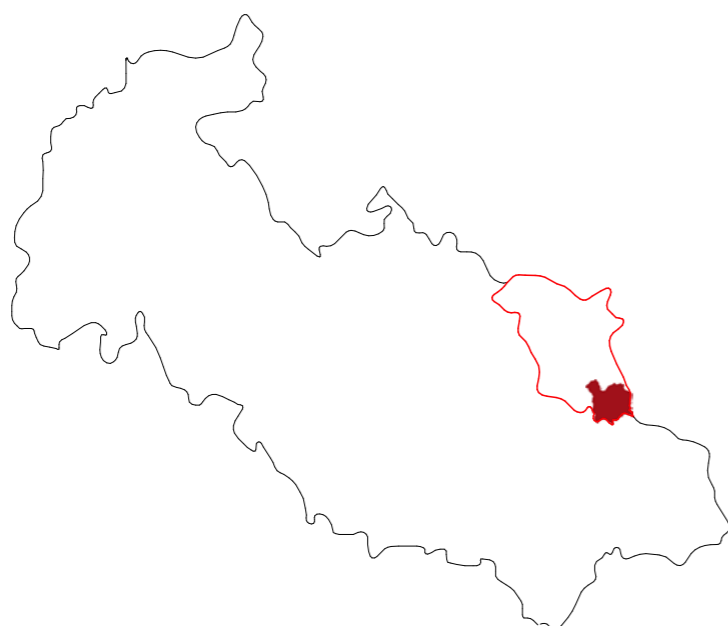
V současné době se jedná o urbanisticky nesourodou strukturu v blízkosti centra města. Cílem práce je doplnění městské struktury tak, aby vyhovovala požadavkům 21. století, optimalizace funkčních a prostorových vazeb v kontextu dopravního uzlu vlakového a autobusového nádraží, vztah řešené oblasti k centru města a k oblasti sídliště Svibice.

I. ANALYTICKÁ ČÁST

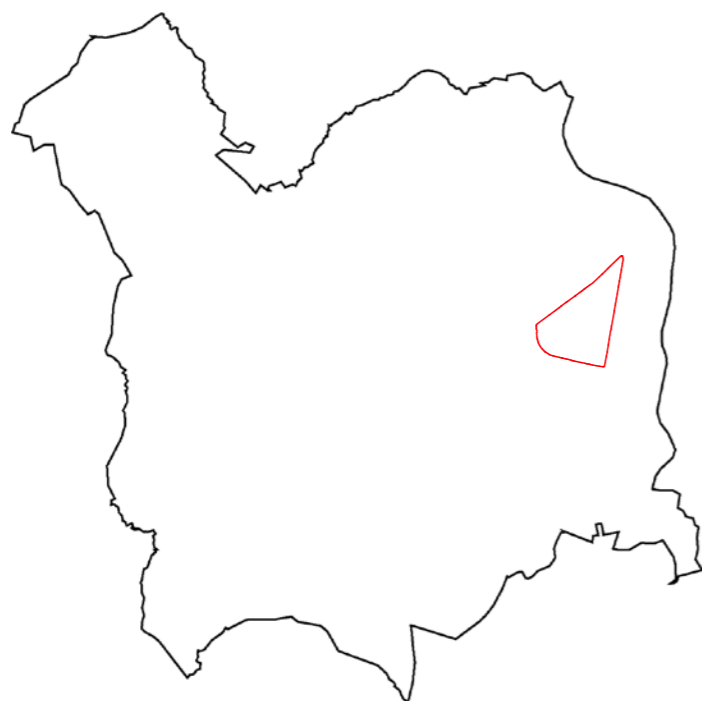




Česká republika - Moravskoslezský kraj



Moravskoslezský kraj - okres Karviná



Český Těšín - řešená oblast

ČESKÝ TĚŠÍN

ZÁKLADNÍ INFORMACE

Český Těšín je město na východě České republiky, na hranici s Polskem. Leží na břehu hraniční řeky Olše. Žije zde 24 069 obyvatel. (2021) V roce 2001 se 16,1% obyvatel města hlásilo k polské národnosti a 4,4% ke slovenské národnosti.

Český Těšín představuje přirozené centrum Těšínského Slezska a je jedním z nejvýznamnějších a nejfrekventovanějších hraničních přechodů do Polské republiky.

Město Český Těšín se díky své výhodné poloze na křižovatce obchodních cest stalo správním a obchodním centrem regionu.

HISTORIE

Město vzniklo v roce 1920 rozhodnutím velvyslanecké konference o rozdělení sporného území Těšínska mezi nově vznikající Československo a Polsko. Stanovená hranice probíhala přes město Těšín podél řeky Olše, dělíc jej na dvě části. Na území dnešního Českého Těšína se nacházela průmyslová čtvrť města Saská kupa (německy Sachsenberg), vzniklá na přelomu 18. a 19. století.

V polovině 19. století sem byla přivedena Košicko-bohumínská dráha, později také Dráha slezských měst z Frýdku do Bílska. Bylo zde vybudováno velké vlakové nádraží. V letech 1911-1921 jezdila z nádraží do historické části města tramvaj.

Rozdělení města vedlo k úpadku významu města v regionu a ke zbrzdění jeho rozvoje. Polský Těšín ztratil důležité železniční spojení a průmysl, Český Těšín byl zase odříznut od historického centra, správních úřadů a kulturně-osvětových zařízení.

V levobřežní části Těšína působila většina největších továren ve městě. Byla zde založena: Prochaskova tiskárna, Kutzerova tiskárna nebo továrna na výrobu nábytku Kohn. Městským podnikem, který se v této části nacházel, byla Plynárna, postavená v roce 1882 na dnešní ulici Střelniční.

Český Těšín se v prvním období své samostatné existence vyvíjel jako moderní městské centrum nejvýchodnějšího cípu českých zemí, jako město položené sice značně excentricky na samých hranicích státu, avšak těžící silně ze svého správně administrativního určení a polohy železničního uzlu.

Český Těšín nebyl zatížen jednostrannou vazbou na některá odvětví výroby jako mnohá nedaleká hornická a hutnická města, hospodářské aktivity byly zaměřeny převážně na spotřebu vysoce koncentrovaného obyvatelstva a nejbližšího okolí a na značně rozsáhlou terciární sféru. Město tak skýtalo solidní základ pracovních příležitostí a společenského uplatnění vůbec, bylo migračně přitažlivé a ve svém počátečním stadiu rychle rostlo.



Zdroje informací: ČSÚ

Vývoj počtu obyvatel - Město Český Těšín dlouhodobě ztrácí obyvatelstvo především vlivem migrace.

ŘEŠENÁ OBLAST

1:15 000



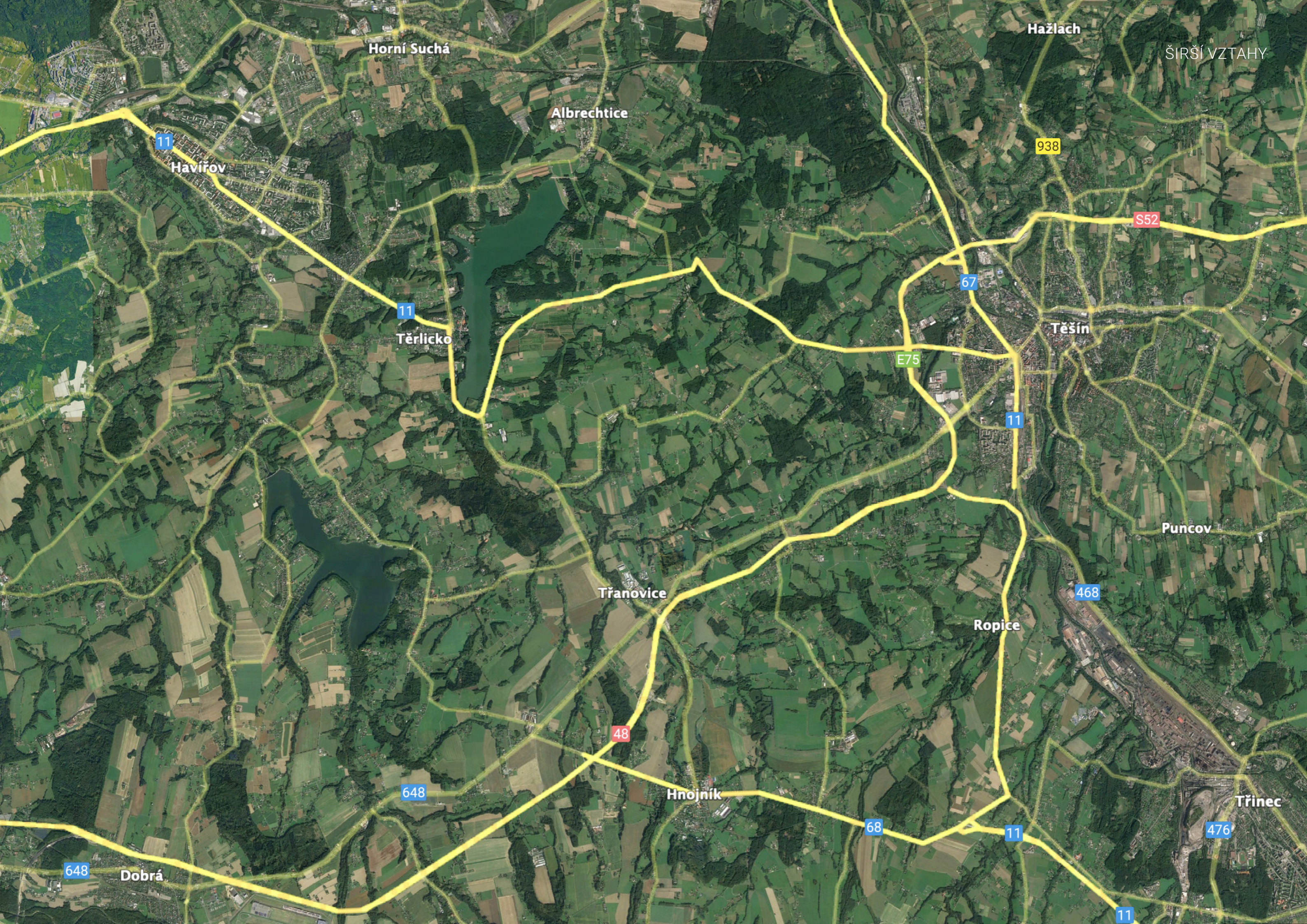
Řešená oblast se nachází mezi ulicemi Frýdecká, Jablunkovská a Slovenská. Vyznačuje se množstvím plotů a areálovostí

VZTAH K CENTRU MĚSTA

1:15 000



Z řešené oblasti se dá pěšky dojít do centra města a dál do Polského Těšína dvěma podchody.



ŠIRŠÍ VZTAHY

Horní Suchá

Hažlach

Albrechtice

11

Havířov

938

S52

11

Těrlicko

67

Těšín

E75

11

Puncov

Třanovice

468

Ropice

48

Hnojník

68

11

Třinec

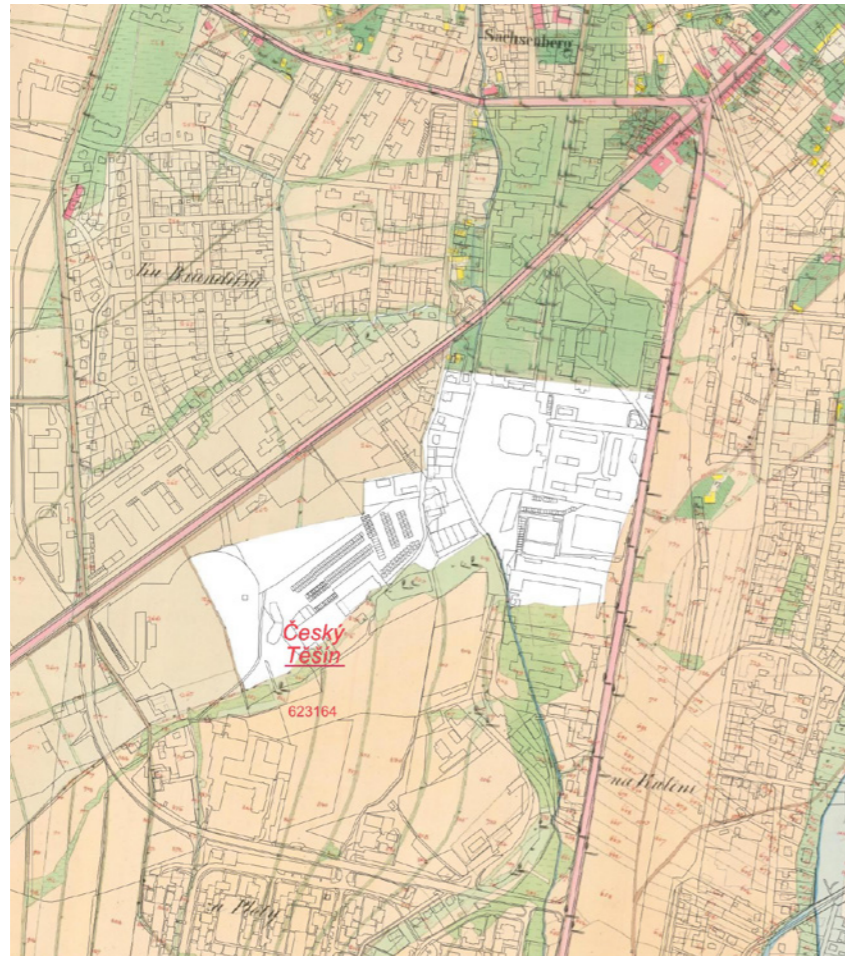
476

648

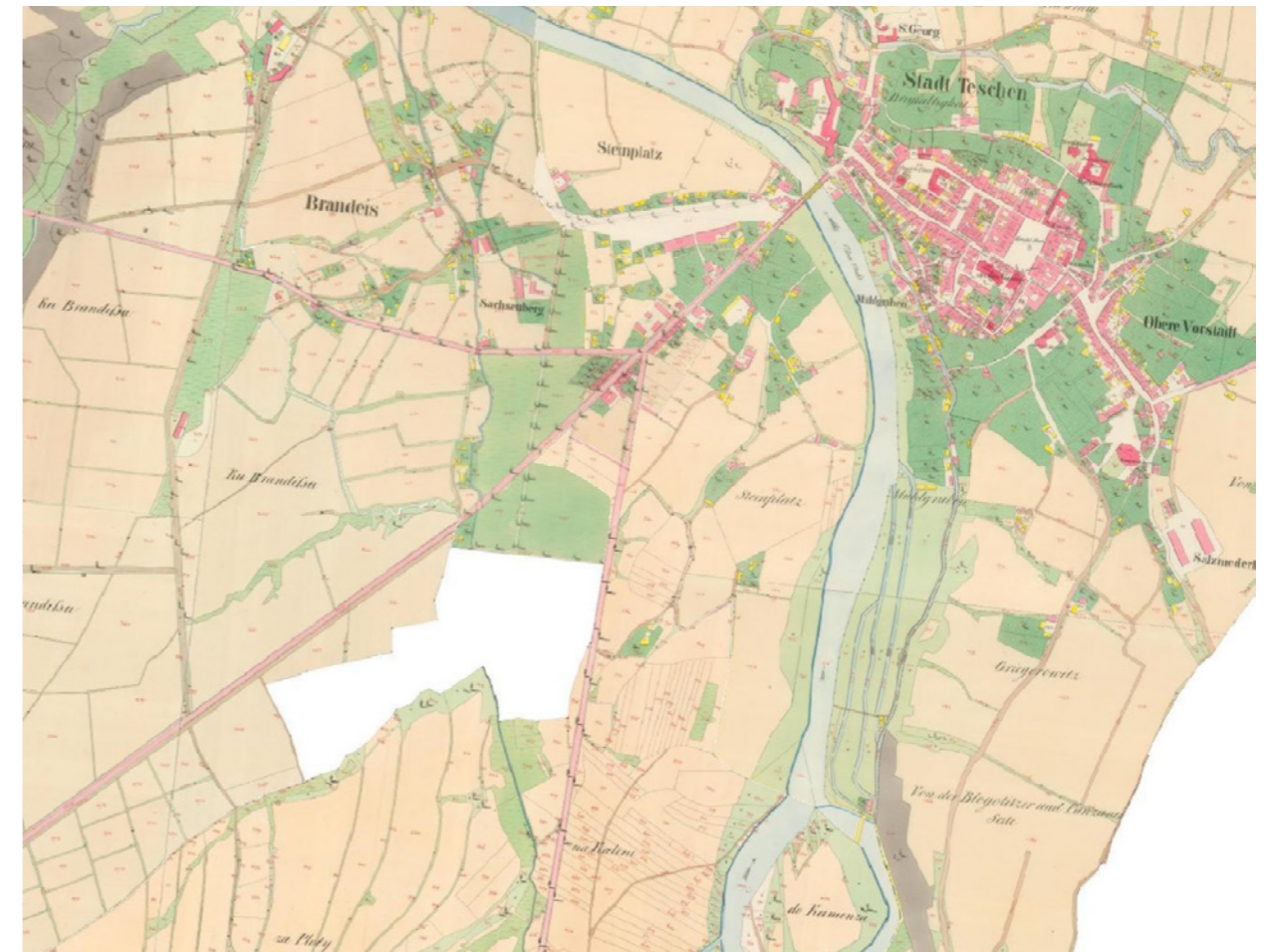
Dobrá

648

11



Císařské otisky - detail řešeného území podložený katastrální mapou



Císařské otisky - 1836



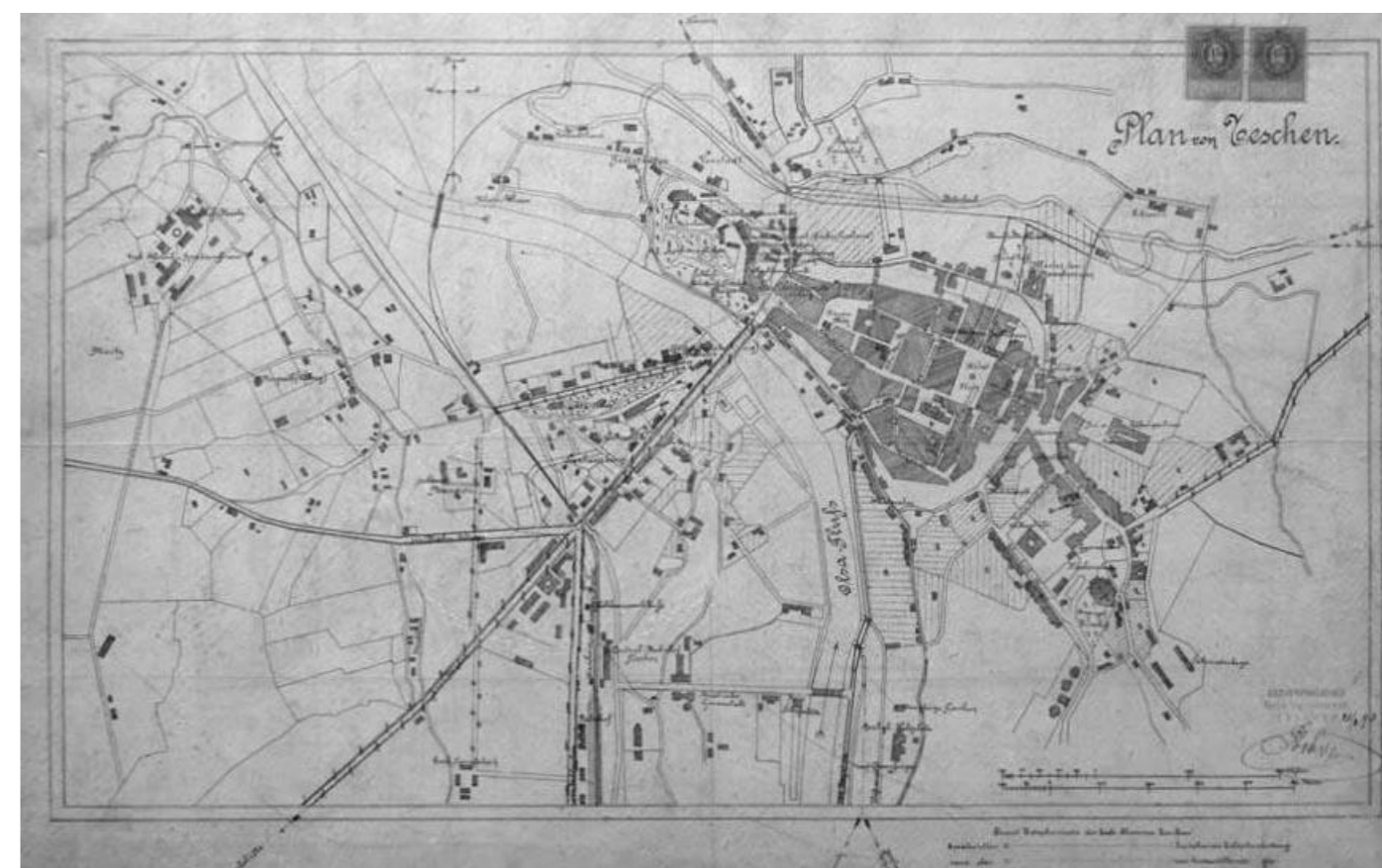
II. vojenské mapování - detail řešeného území podložený katastrální mapou



II. vojenské mapování



urbanistický plán Emila Lea , 1927, nerealizovaný



Plan von Teschen, 1893

URBANISTICKÝ PLÁN EMILA LEA

Pouze velkorysý stavební rozvoj mohl vytvořit nové funkční město. V roce 1922 poskytla československá vláda městu půjčku ve výši 15 milionů korun na výstavbu veřejných budov a k urbanistickému řešení Českého Těšína byl povolán specialista, moravský architekt a urbanista Emil Leo. Jeho dílem byla ideální vize – plán rozšíření města, který vypracoval v roce 1927.

Přerod dosavadního předměstí v okresní město byl obdivuhodně rychlý. Výsledkem čilého stavebního ruchu byly nejen budovy městské vybavenosti, ale také kostely, soukromá a družstevní bytová výstavba, hospodářské budovy, obchody, hotely, banky a další. Slibná výstavba byla zastavena prakticky až roku 1938 v souvislosti s politickými změnami v předvečer druhé světové války.

PO ROCE 1938

V říjnu 1938 byl po ultimátu polské vlády, která zneužila oslabení ČSR po Mnichovské dohodě, Český Těšín obsazen polskými vojsky a přičleněn k polskému Cieszynu jako Cieszyn Zachodni (Západní Těšín). Po porážce Polska v roce 1939 byl, spolu s polskou částí, připojen k Německu.

V roce 1945 byl Těšín znovu rozdělen a bylo založeno Divadlo Těšínského Slezska. V roce 1960 ztratil Český Těšín v rámci celostátní reorganizace územně administrativního systému statut okresního města, což mělo za následek snížení atraktivity města v rámci českého Těšínska. Stereotypní sídlištní zástavba z 60. až 80. let výrazně rozšířila bytový městský fond, ale městu příliš neprospěla z hlediska urbanistického ani funkčního.

Český Těšín zůstává i po roce 1960 významným kulturním centrem a dopravní křižovatkou.



1937



1973



1992



2008



2014



2019



1910



1920



Frýdecká 1967

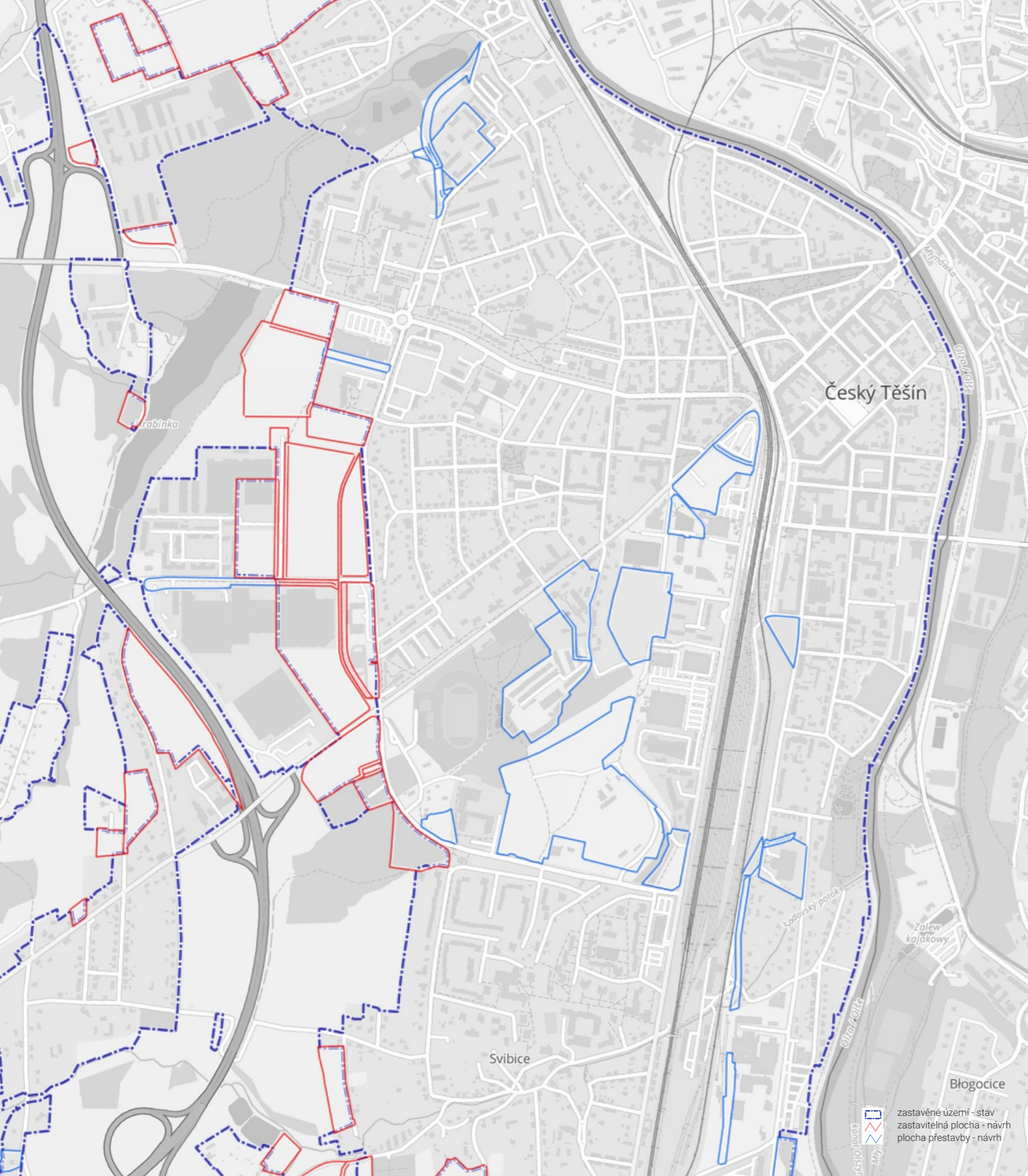


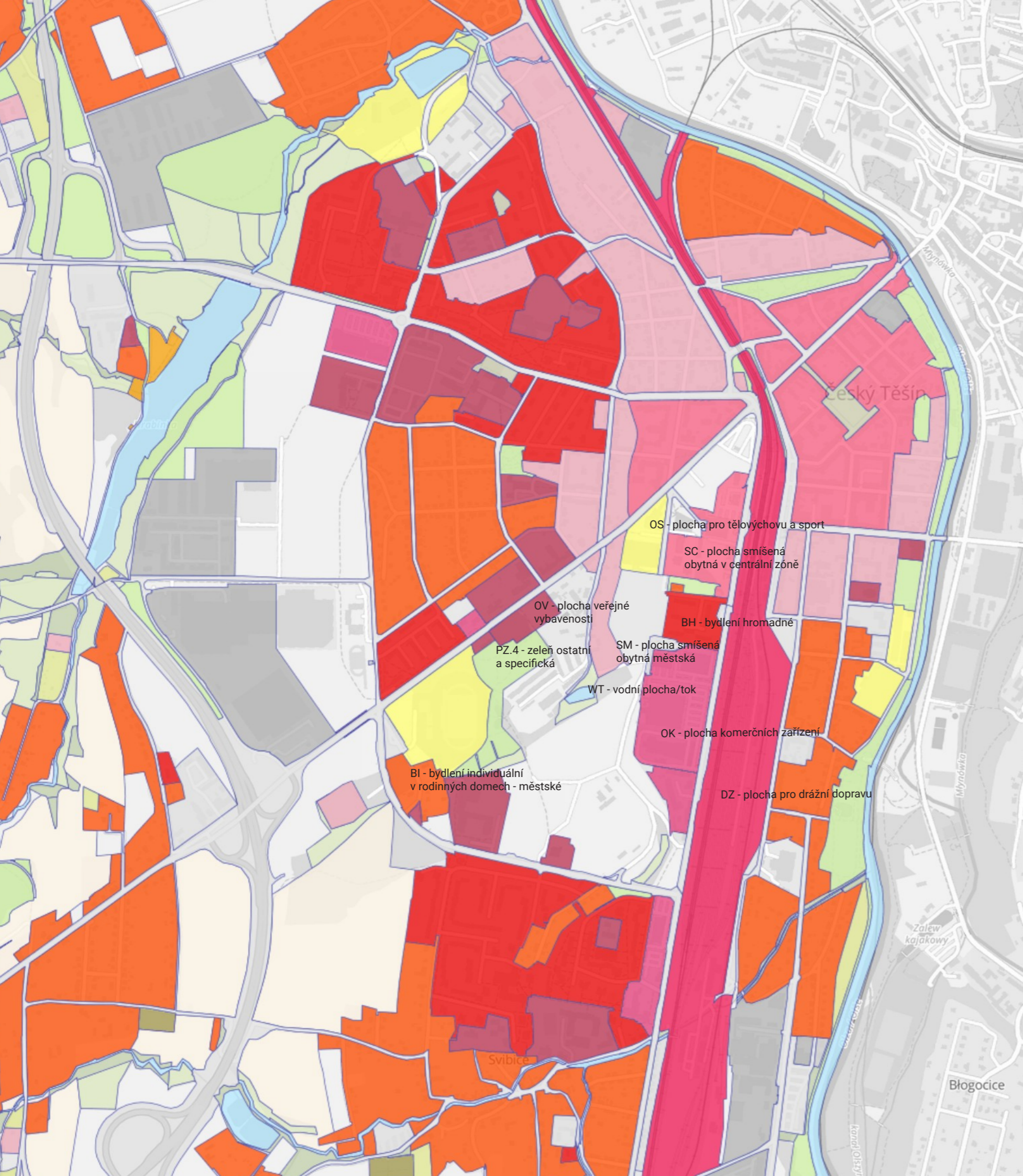
Autobusové nádraží 70.léta

ZASTAVĚNOST

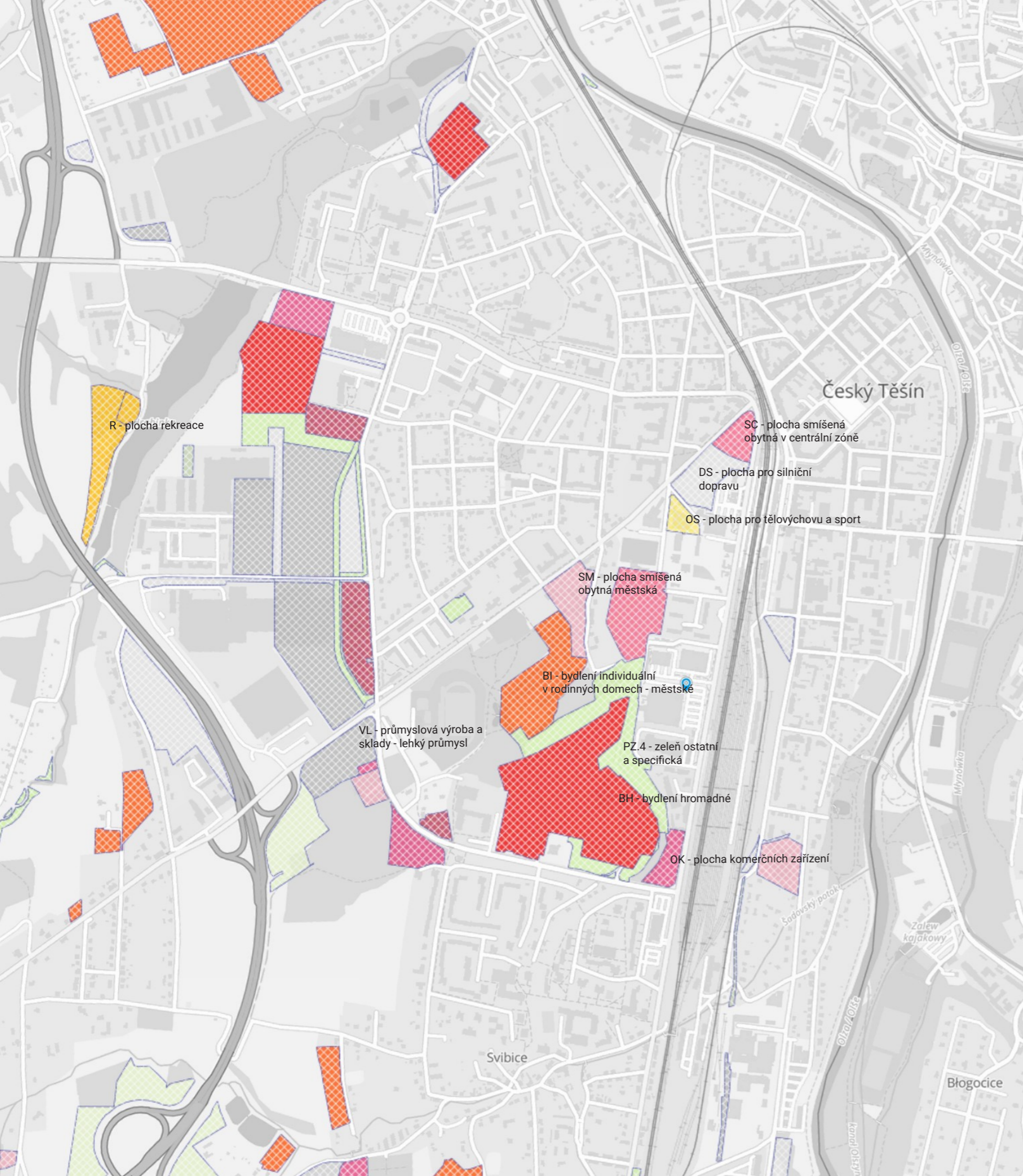
1 : 10 000

Většina ploch přestavby se nachází v řešeném území, bývalé průmyslové oblasti, mezi ulicemi Frýdecká, Jablunkovská a Slovenská. Jako zastavitelné jsou definovány plochy podél ulic Sokolovská a Slovenská, které sousedí s novodobými průmyslovými a výrobními areály.





Platný územní plán města řadí mezi stabilizované plochy oblast železnice i většinu ploch podél ní - plochy obytné a plochy komerčních zařízení. Mezi další stabilizované plochy řadí také většinu ploch podél ulice Frýdecká - plochy obytné, plochy veřejné vybavenosti (dopravní hřiště), plochy zeleně (Svibický Park), plochy pro tělovýchovu a sport (zimní stadion, Sportovní areál Frýdecká) a plochy bydlení a plochy veřejné vybavenosti (ZŠ Slovenská, Apoštolská církev) podél ulice Slovenská.



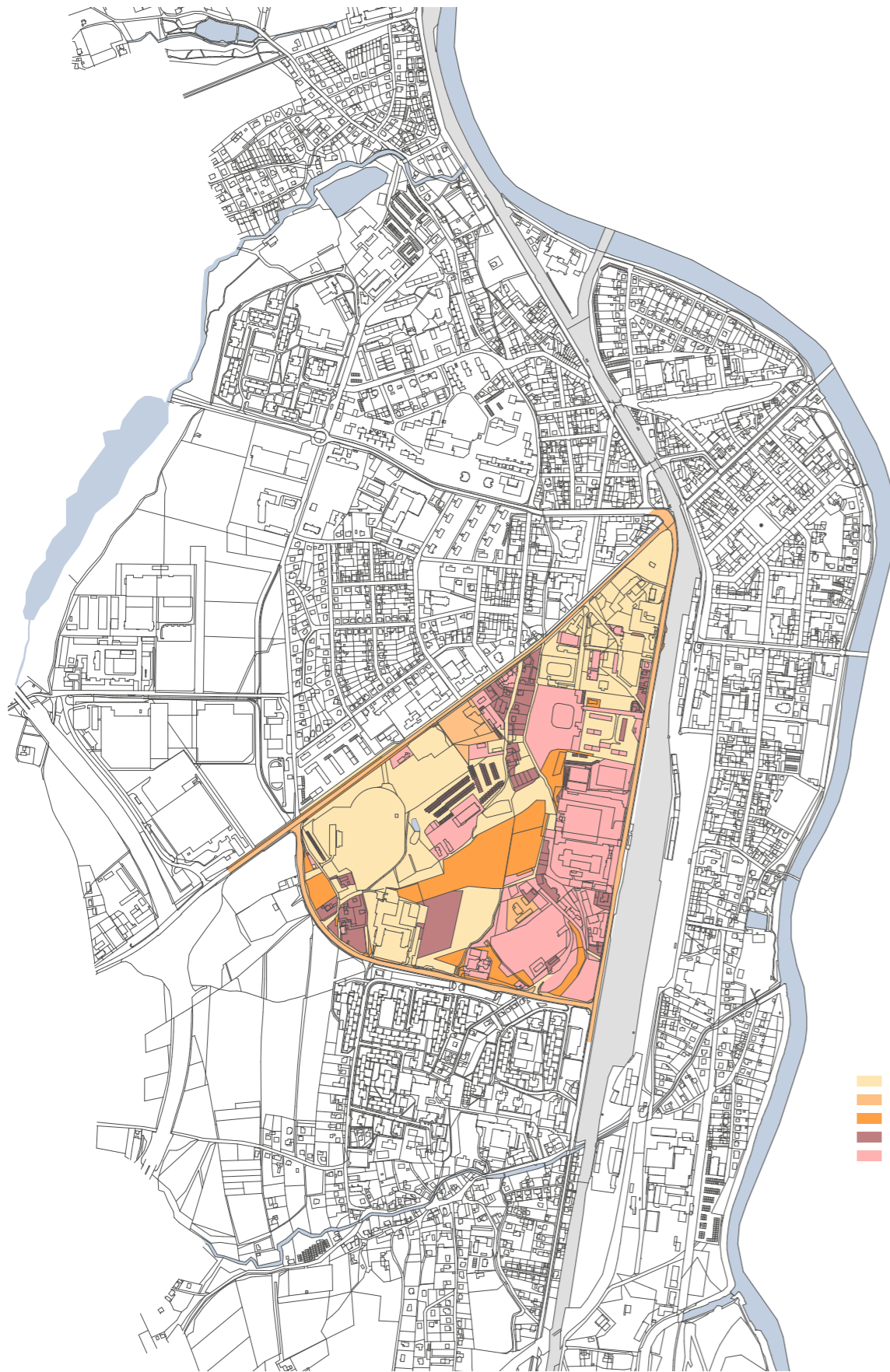
Mezi návrhové plochy řadí platný územní plán města oblast „Zlatého trojúhelníku“ specifikovanou jako plochu smíšenou obytnou v centrální zóně. S ní sousedící plochu autobusového nádraží, která je právě ve výstavbě a měla by být dokončena v roce 2022. Na návrhové ploše pro tělovýchovu a sport již stojí nová sportovní hala Svojsíkova dokončená v roce 2020.

Většina území je navrhována k zástavbě s obytnou funkcí. Výjimku tvoří pouze prstenec zeleně ve středu oblasti a plochy pro komerční zařízení na křižovatce ulic Slovenská a Jablunkovská.

Město má pro řešenou oblast vypracovaných několik územních studií, které se ovšem zaměřují vždy jen na daný výsek a neberou v potaz oblast jako celek.

VLASTNICKÁ STRUKTURA

1:15 000

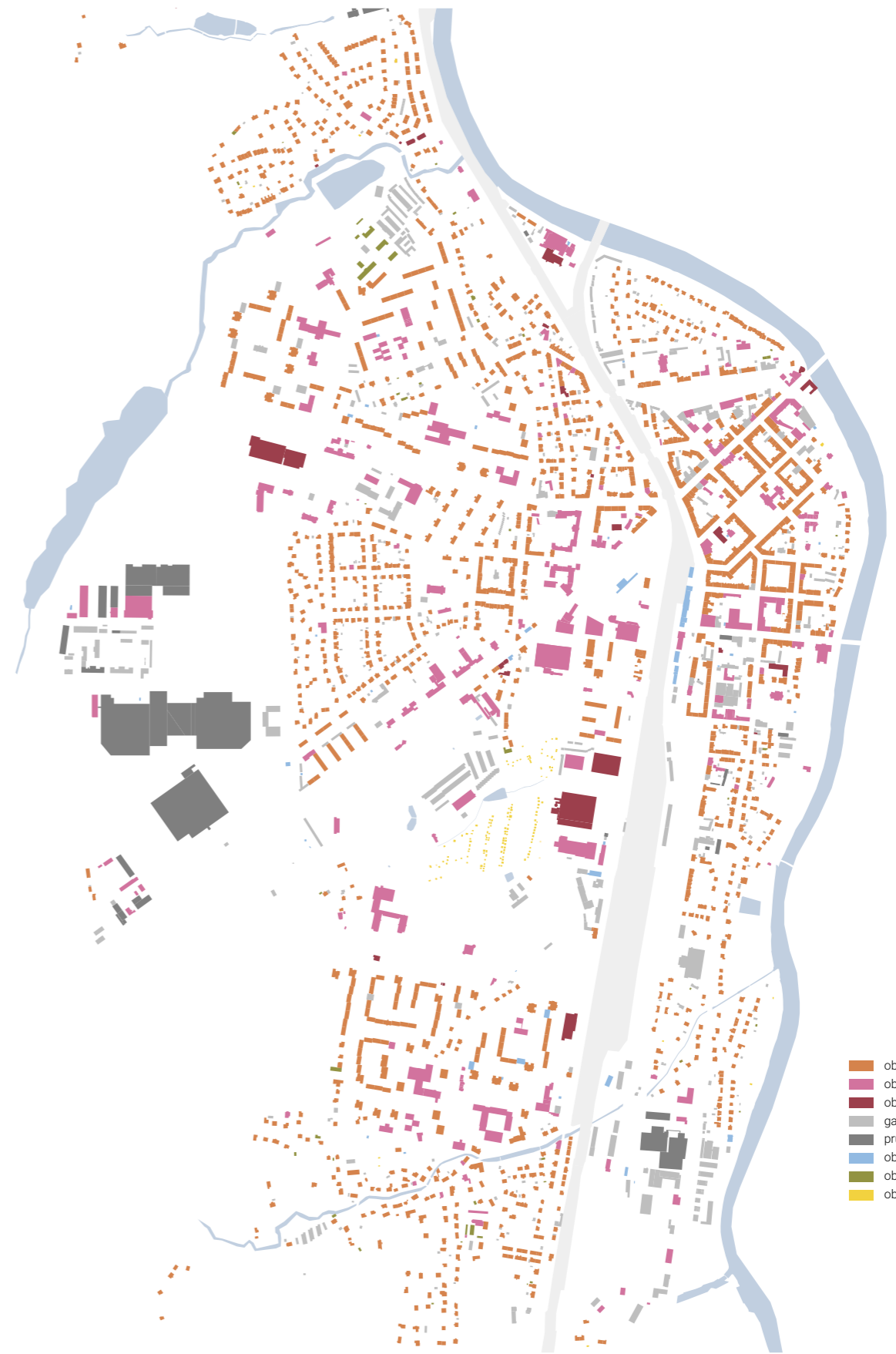


- veřejné - Český Těšín
- veřejné - Moravskoslezský kraj
- veřejné - Česká republika
- soukromé - fyzická osoba
- soukromé - právnická osoba

Vlastnická struktura je důležitým podkladem při plánování města. Velké množství malých pozemků, které jsou dány průmyslovou minulostí oblasti, již nyní nemá své opodstatnění. Realizace vize rozvoje by se bez nutných vlastnických a pozemkových úprav neobešla.

VYBAVENOST

1:15 000

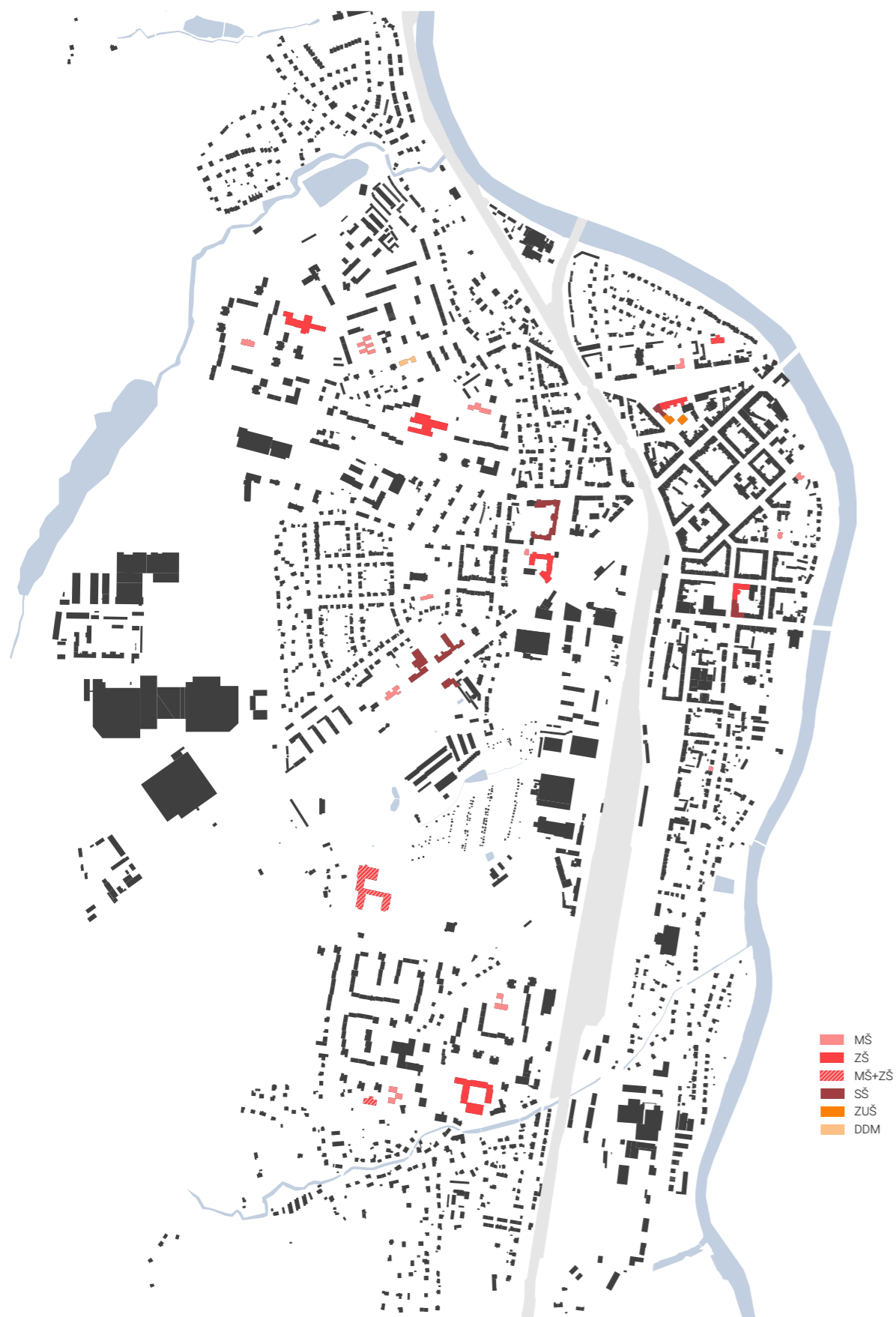


- objekty k bydlení
- objekty občanské vybavenosti
- obchody
- garáže a jiné
- průmyslové a výrobní objekty
- objekty tech. a dopr. vybavenosti
- objekty zem. a les. hosp.
- objekty pro rodinnou rekreaci

Objekty k bydlení a objekty občanské vybavenosti jsou ve městě rozmístěny poměrně rovnoměrně. Výjimku tvoří řešená oblast, kde převládají objekty občanské vybavenosti (sportovní haly, sběrný dvůr, škola), obchody, garáže a objekty k rekreaci (zahrádková kolonie). Nové rozměrné průmyslové a výrobní objekty jsou umístěny mimo bytovou zástavbu.

ŠKOLY

1:15 000



- MŠ
- ZŠ
- ▨ MŠ+ZŠ
- SŠ
- ZUŠ
- DDM

Ve městě se nachází dostatek základních i středních škol. Na území města nepůsobí žádný subjekt terciárního vzdělávání, město ale funguje jako regionální centrum středního školství. Velké množství škol je situováno podél ulice Frýdecká. V některých školách se stále vyučuje v polském jazyce.

Dle městského strategického plánu mezi dlouhodobé záměry města patří rozšiřování kapacit mateřských škol.

VYBAVENOST

1:15 000



- sportoviště
- kostel
- škola
- kultura
- poliklinika
- nemocnice
- obchod

Dle městského strategického plánu má město dostatečnou infrastrukturu veřejných služeb. Mezi dlouhodobé záměry města patří rozvoj území „Zlatého trojúhelníku“, vytvoření pracoviště městské knihovny se studijními fondy v centru města, dostupné bydlení pro osoby ohrožené sociálním vyloučením a sociálně vyloučené, přírodní park „Cihelna“ ve středu řešené oblasti a rozvoj aktivit pro rodiče s dětmi.

MHD

1:15 000



- trasa MHD
- zastávka MHD
- zastávka bus
- železniční stanice

Městem prochází železnice, která patří v systému železniční sítě ostravské aglomerace k nejvýznamnějším.
Pro veřejnost je velmi důležitá velká frekvence vlakových spojů.
Jízda vlakem do Ostravy trvá zhruba 40 minut a do Prahy některými spoji již méně než 4 hodiny.

Obec obsluhuje 6 linek MHD.

INTENZITA DOPRAVY

1:30 000



- 1001-3000 voz./24h
- 3001-5000 voz./24h
- 5001-7000 voz./24h
- 7001-10000 voz./24h
- 10001-15000 voz./24h

Český Těšín je vzhledem ke své poloze hraničního města významnou tranzitní křižovatkou dopravních tras, což mu, mimo negativních vlivů na životní prostředí, dodává na atraktivitě.

Podle údajů TSK z roku 2016 je v řešeném území nejvytíženější silnice podél železnice na ulici Jablunkovská, méně pak ulice Slovenská a nejméně ulice Frýdecká.
Významný je evropský tah E75.



- 1_ podchod mezi ulicí Frýdecká a Hlavní třídou - pěší spojení do centra města a Polského Těšína
- 2_ poliklinika - občanská vybavenost v okolí
- 3_ Komenského sady - vzrostlá zeleň
- 4_ autobusové nádraží - dopravní uzel, dostupnost městské i meziměstské dopravy
- 5_ Masarykova ZŠ a MŠ Český Těšín - Komenského - občanská vybavenost v okolí
- 6_ železniční stanice - důležitý dopravní uzel, budova je kulturní památkou ČR
- 7_ podchod mezi ulicí Jablunkovskou a Střelniční - pěší propojení autobusového a vlakového nádraží
- 8_ novostavba sportovní haly Svojsíkova - občanská vybavenost v území
- 9_ vzrostlá jírovcová alej v ulici Svojsíkova a U Mlékárny
- 10_ kostel Církve bratrské
- 11_ zimní stadion - občanská vybavenost v území
- 12_ Gymnázium Josefa Božka - občanská vybavenost v okolí
- 13_ Albrechtova střední škola Český Těšín - občanská vybavenost v okolí
- 14_ Albrechtova střední škola Český Těšín - občanská vybavenost v území
- 15_ MŠ Frýdecká - občanská vybavenost v okolí
- 16_ dětské dopravní hřiště - občanská vybavenost v území
- 17_ historická cesta mezi rodinnými domy
- 18_ Svibický park - vzrostlá udržovaná zeleň, workoutové hřiště
- 19_ vzrostlá zeleň
- 20_ retail park - občanská vybavenost v území
- 21_ vodní plocha - zdroj vody pro zahrádkovou osadu
- 22_ sportoviště na Frýdecké ulici - běžecký ovál, dráha pro in-line bruslení, fotbalové hřiště, skatepark, lezecká stěna, volejbal, nohejbal, BMX dráha, dětské hřiště
- 23_ zahrádková osada
- 24_ Masarykova ZŠ a MŠ Český Těšín - Slovenská - občanská vybavenost v území
- 25_ břízová alej
- 26_ dubová alej
- 27_ vzrostlá zeleň



- 1_ autobusové nádraží - nevyužitá rozlehlá plocha v blízkosti centra s potenciálem pro zástavbu
- 2_ chybějící propojení mezi zimním stadionem a ulicí Frýdecká
- 3_ chybějící chodník na ulici Frýdecká
- 4_ sběrný dvůr - zdroj znečištění a dopravní zátěže
- 5_ oblast bývalé mlékárny - zanedbané území s náletovou zelení
- 6_ chybí přímé pěší propojení
- 7_ chybí přechod k autobusové zastávce/vstupu do parku
- 8_ nevhodné umístění areálu garáží - dopravní zátěž v blízkosti parku
- 9_ oplocení zabraňující vstupu k obchodům
- 10_ oplocené sportoviště - vstup umožněn pouze z jedné strany
- 11_ nevhodné oplocení skladovací haly sousedící s parkem
- 12_ neprostopupný areál zahrádkové osady - bariéra v území
- 13_ rozsáhlé parkovací plochy před obchodními domy - snižují atraktivnost cesty pro pěší
- 14_ území neprostopupné pro pěší
- 15_ železnice - zdroj hluku, znečištění, bariéra
- 16_ oblast bývalé cihelny - zanedbané území s náletovou zelení
- 17_ chybějící chodník a přechod na ulici Slovenská
- 18_ chybějící chodník a přechod na ulici Slovenská



Do územního systému ekologické stability je řazen regionální biokoridor vedený podél řeky Olše, který dál pokračuje podél vodní nádrže Hrabina. Lokální biocentrum se nachází v oblasti parku A. Sikory.

lokální biocentrum

lokální biokoridor

regionální biokoridor

regionální biocentrum

II. NÁVRHOVÁ ČÁST



LINIE

- 1_ liniový park - centrum <-> sídliště Svibice
- 2_ úpravy ulice Frýdecká
- 3_ propojení - gymnázium <-> sídliště U Mlékárny
- 4_ propojení - ulice Frýdecká <-> retail park
- 5_ propojení - služby na ulici Jablunkovská <-> park
- 6_ propojení zeleně pěší lávkou

PLOCHY

- 1_ Zlatý trojúhelník - autobusové nádraží
- 2_ úpravy dopravního a školního hřiště
- 3_ oblast bývalé mlékárny -> komunitní zahrádky
- 4_ bývalá cihelna -> těžiště parku - komunitní centrum
- 5_ zprůchodnění zahrádkáckové osady
- 6_ plochy náletové zeleně -> park

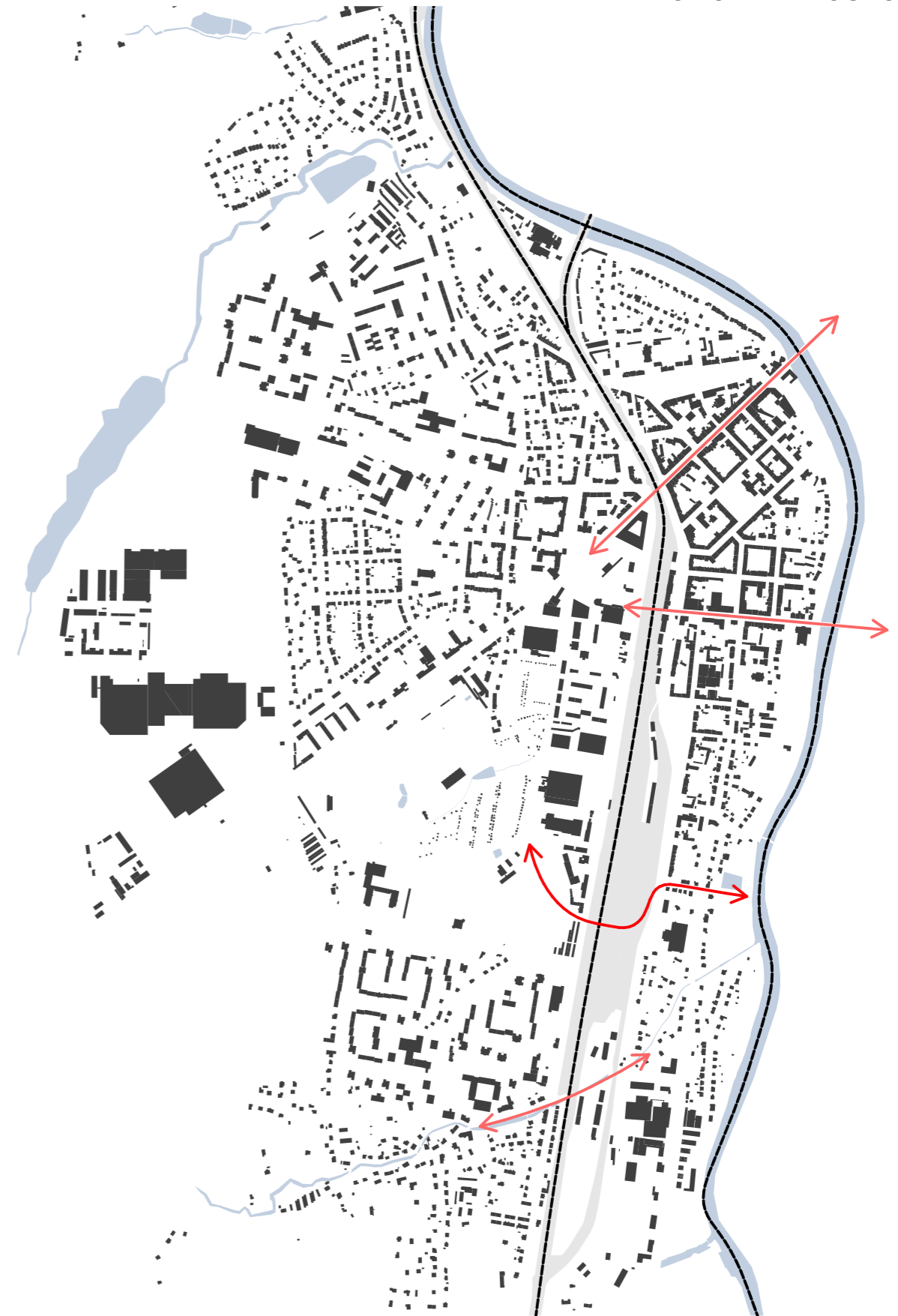






PROPOJENÍ CENTRA MĚSTA A SÍDLIŠTĚ SVIBICE

Obyvatelé sídliště Svibice se nyní do centra města mohou dostat buď po velmi frekventované ulici Jablunkovská, nebo skrze řešenou oblast. Cesta vede náletovou zelení, která je bývalou industriální oblastí, mezi garážemi, plechovými ploty, nebo s výhledy na záda velkých obchodních domů. Navrhují zde rozšíření cestní sítě o nové vlnější propojení. www



PŘEKROČENÍ BARIÉR - PODCHODY A LÁVKY

Z autobusového nádraží se dá do centra města, nebo dále do Polského Těšína dostat dvěma podchody. Další překročení železnice podél ulice Jablunkovská je možné až nadchodem v oblasti historické Svibice. Pro lepší prostupnost územím navrhují bezbariérovou lávku, která zároveň propojí městskou zeleň.



PROPOJENÍ ZELENĚ

Středem řešeného území, podél sportovišť a zahrádek, vedu hlavní zelenou osu. Tato osa bude pěší zónou, která bude sloužit chodcům, cyklistům nebo inline bruslařům. Dojde k propojení sídliště Svibice a centra města. Na severu cesta ústí k autobusovému nádraží, nebo dál ulicí Tyršova, kde pokračuje např. k Masarykovým sadům, nebo dále k nábřeží. Na jihu vede přímo do středu sídliště Svibice, nebo dál do centra historické vesnice. Přes koleje navrhují novou lávku, která uzavře prstenec městské zeleně.



ZPŘÍSTUPNĚNÍ ZELENĚ A ROZŠÍŘENÍ ZAHRÁDEK

V území se nachází velké plochy nepřístupné zeleně, která si žije vlastním životem. V oblasti bývalé mlékárny navrhují rozšíření zahrádek jako formu městské zeleně, která město nic nestojí - lidé se o ni starají sami. Zároveň zde vzniká nové těžiště oblasti. Dále dojde k částečnému zpřístupnění stávající zahrádkové osady pro lepší prostupnost územím. V oblasti bývalých cihelen je nutná kultivace náletové zeleně, aby mohlo dojít k rozšíření stávajícího parku.



Nejvýraznějším zásahem je dostavba „Zlatého trojúhelníku“ v oblasti autobusového nádraží. Lukrativní poloha na křížení pěší, automobilové, autobusové i železniční dopravy, pár kroků do centra města, vybízí k výstavbě budovy, která svým významem může mít až nadměstský charakter. Dalším krokem je odstranění garážové kolonie ze středu parku a její nahrazení v menších klustrech podél ulice Slovenská. Navrhují také založení městských zahrádek v oblasti bývalé mlékárny, dostavbu zázemí u školních hřišť a stavbu pěší lávky přes železniční trať.



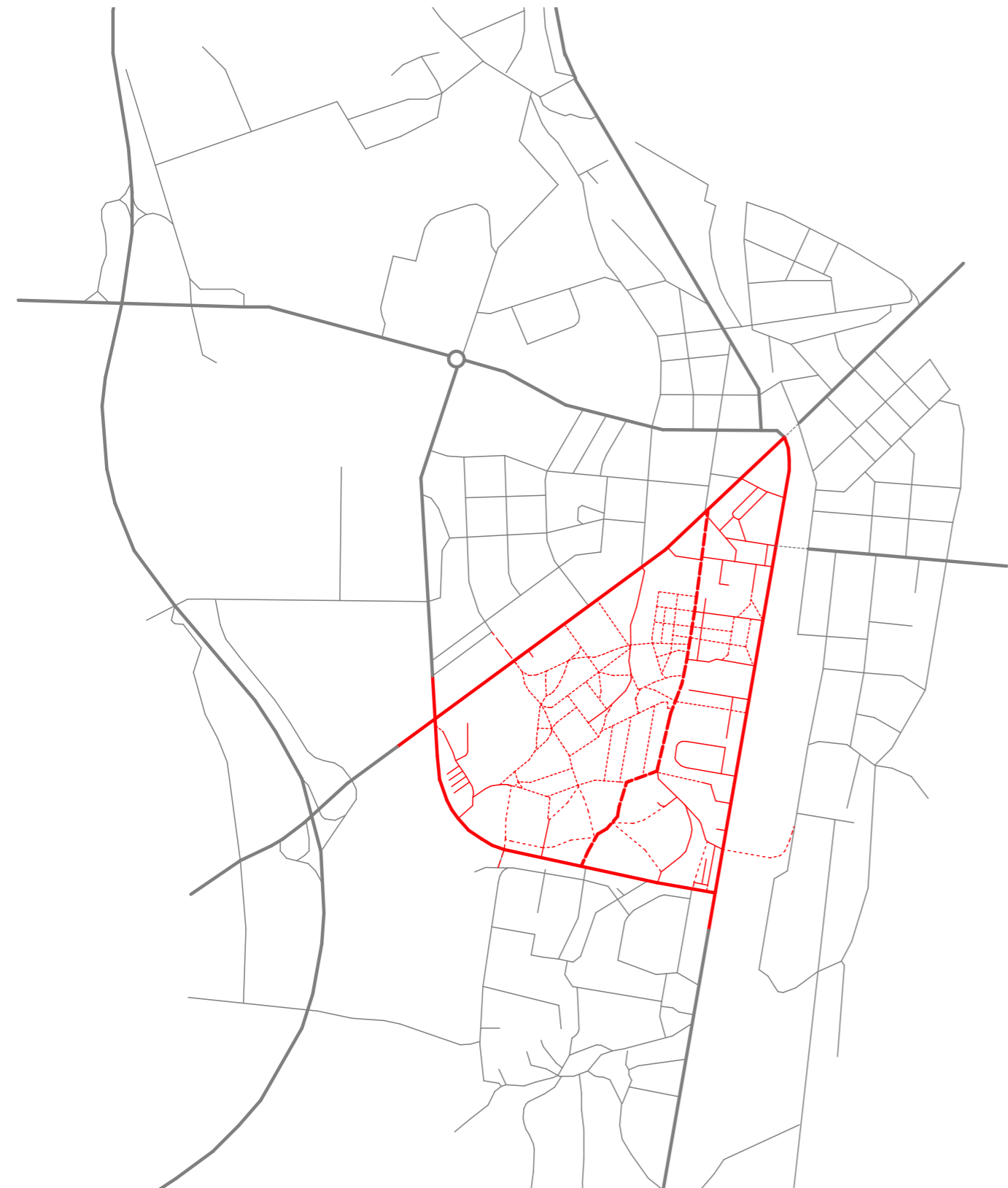
Navrhují rozšíření parku, který je nejrozsáhlejším, bíle vyznačeným veřejným prostorem v území. Nový veřejný prostor vznikne i jako centrum městských zahrádek. Důležitým prostorem je autobusové nádraží, ke kterému přiléhá předprostor nové zástavby, do které umísťují městskou tržnici.



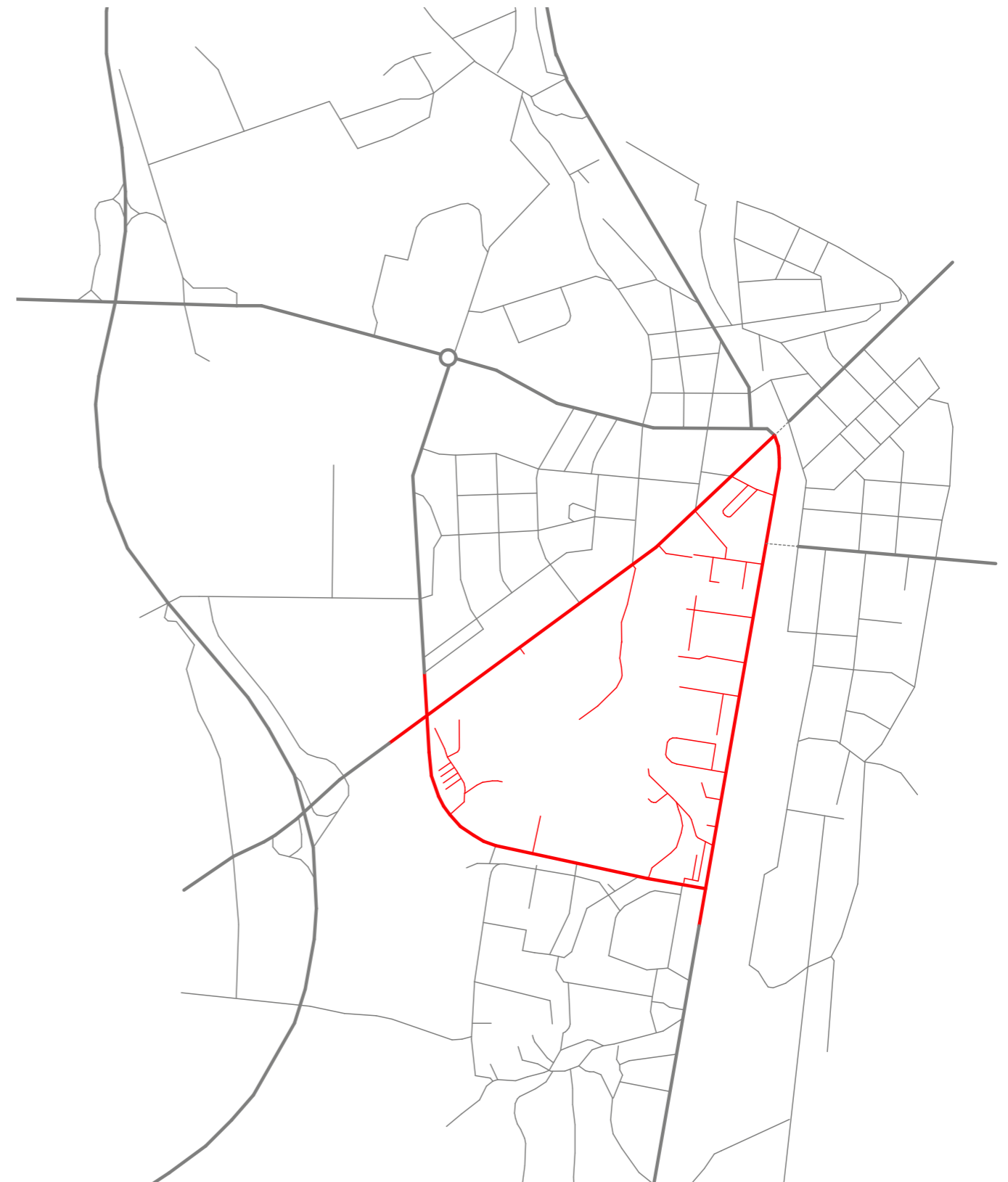
Schéma ukazuje různé typy zeleně a vody nacházející se v řešeném území a její návaznost na řeku Olši.



Červeně jsou ve schématu zvýrazněny nové cesty, které zajistí lepší prostupnost územím.



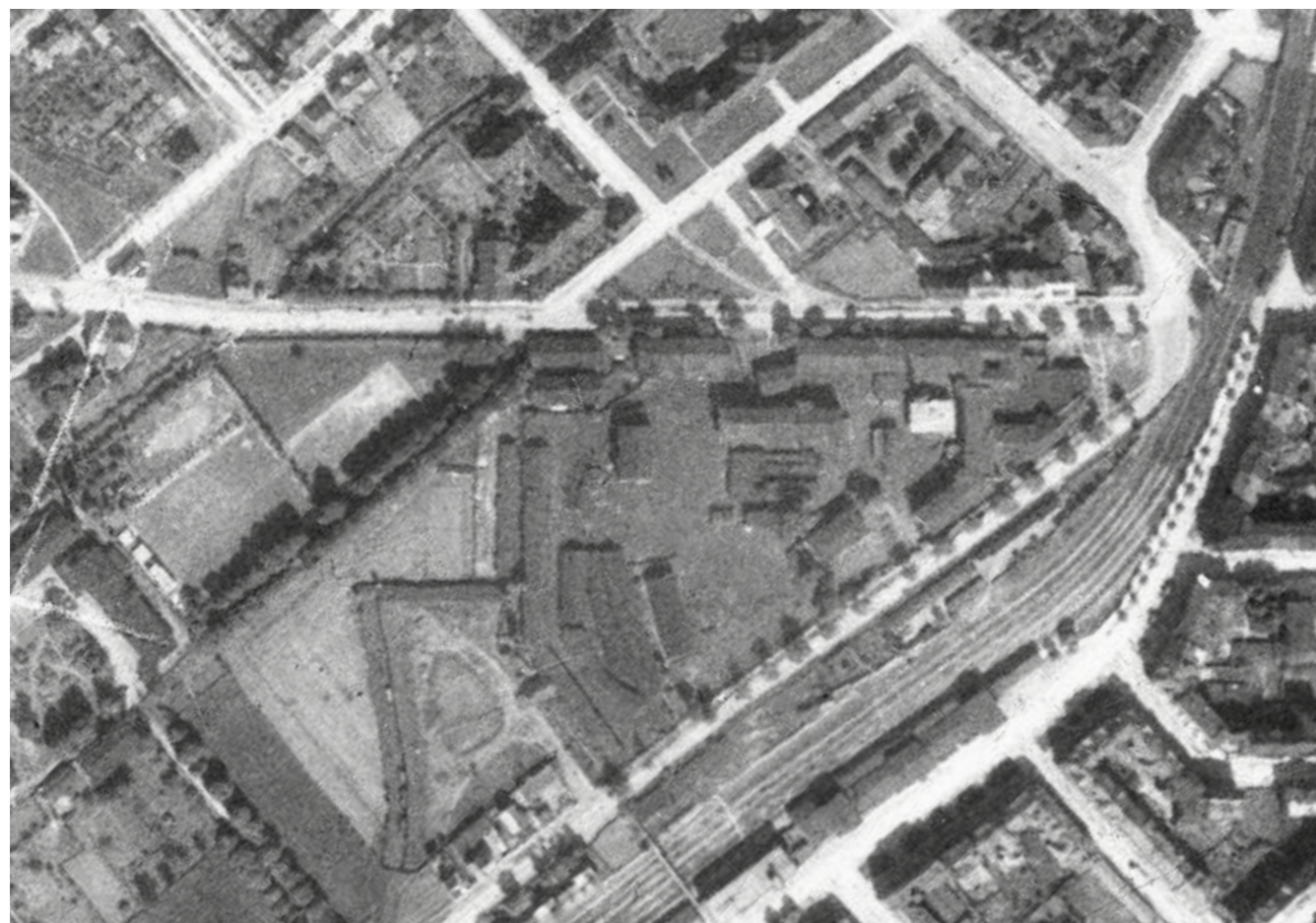
cestní síť



cesty dostupné autem



2021



1937

DETAIL I.

ZLATÝ TROJÚHELNÍK - AUTOBUSOVÉ NÁDRAŽÍ

Stav autobusového nádraží v Českém Těšíně byl jedním z prvních impulsů k tvorbě této práce. Jedná se o poměrně rozsáhlou zpevněnou plochu v těsné blízkosti vlakového nádraží, pár kroků od historického centra města a Polska.

Autobusové nádraží momentálně prochází přestavbou v centrální autobusový terminál s parkovištěm P+R. Vznikne zde vytápěná čekárna a kryté zastávky. Projekt ovšem řeší hlavně dopravní problematiku. Klíčová parcela „Zlatého trojúhelníku“ zůstává nezastavěným zeleným pláckem a čeká, jestli dostane příležitost v další investiční fázi. Ve svém projektu respektuju probíhající stavbu a dále ji rozvíjím.

Protože se jedná o velmi strategickou polohu na dopravním uzlu, navrhuji zde dům nadměstského významu. Umístuji do něj prostornou tržnici, která se stane moderní konkurencí polským trhům. Předprostor tržnice se otáčí směrem k autobusovému terminálu, i zde mohou stát venkovní prodejní stánky. Do špičky trojúhelníku vkládám knihovnu s krásným výhledem na historické těšínské fasády. Blok spojují dvěma patry pavlačových bytů. Pavlače směřují do vnitrobloku, obytné místnosti do Jablunkovské a Frýdecké ulice.

V oblasti autobusového nádraží začíná zelená pěší zóna, která spojuje centrum se sídlištěm Svibice.



pohled na novou knihovnu v cípu „Zlatého trojúhelníku“





situace

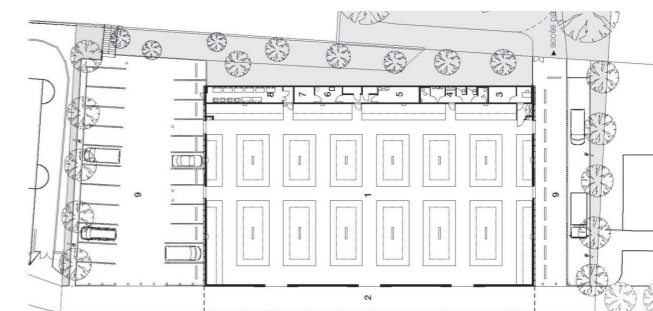


vizualizace



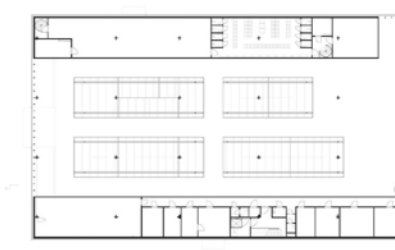
Cachan Covered Market
Cachan, Francie

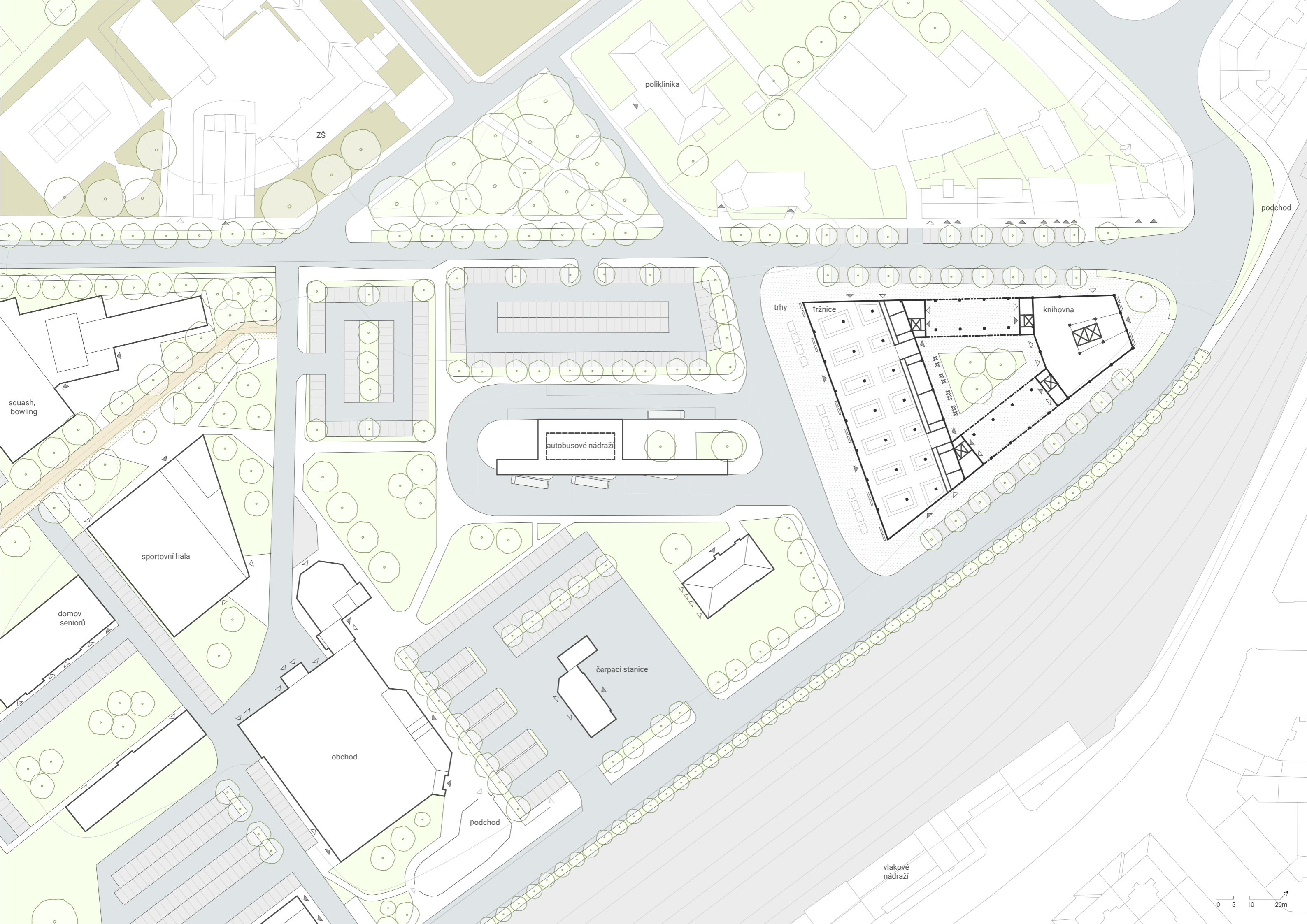
Ateliér: Croixmariebourdon Architectures
Plocha pozemku: 1800m²
Realizace: 2014



Östermalm's Temporary Market Hall
Stockholm, Švédsko

Ateliér: Tengbom
Plocha pozemku: 1970m²
Realizace: 2016





poliklinika

zš

podchod

squash,
bowling

autobusové nádraží

trh

tržnice

knihovna

sportovní hala

domov
seniorů

čerpací stanice

obchod

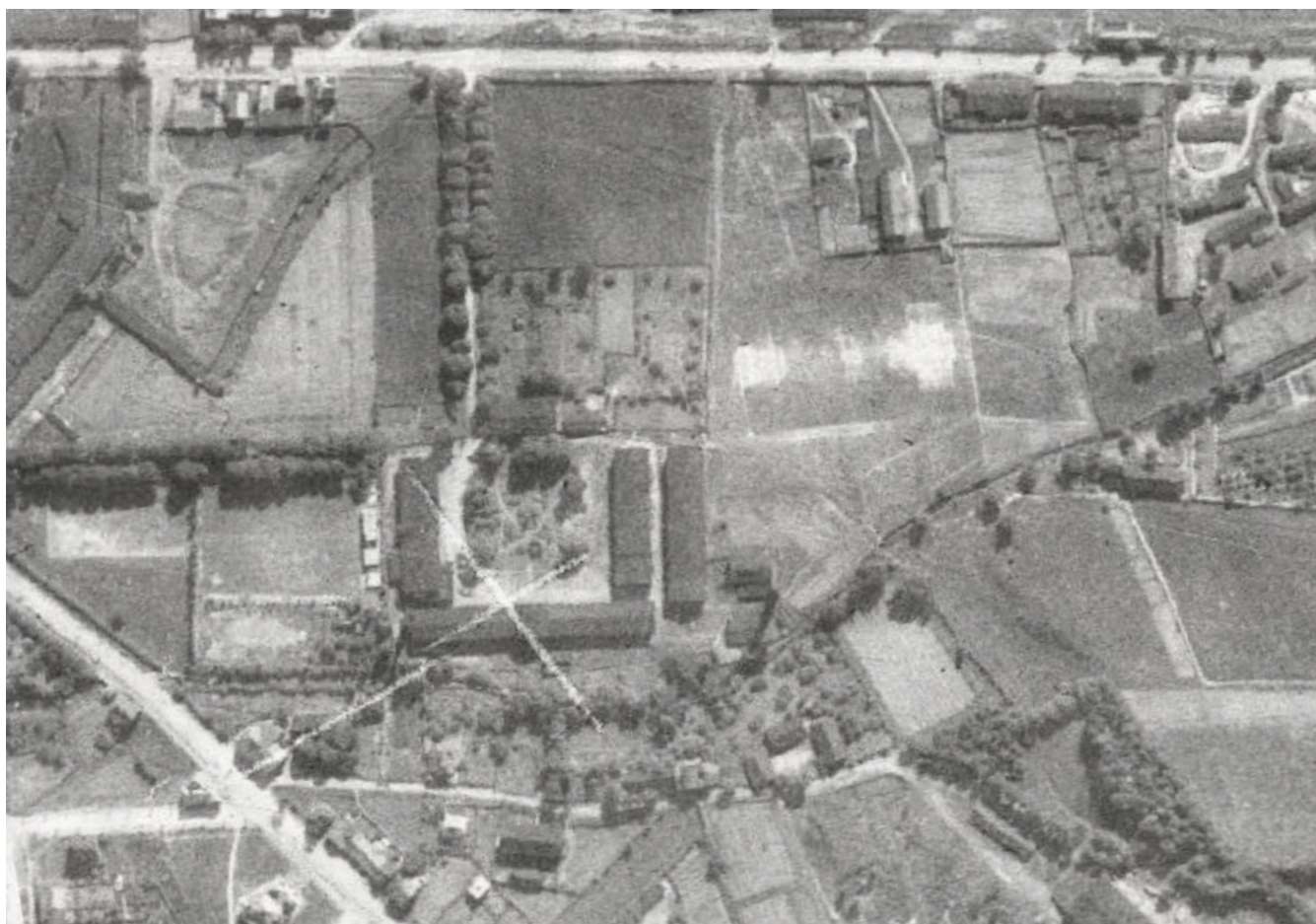
podchod

vlakové
nádraží

0 5 10 20m



2021



1937

DETAIL II. MĚSTSKÉ ZAHRÁDKY

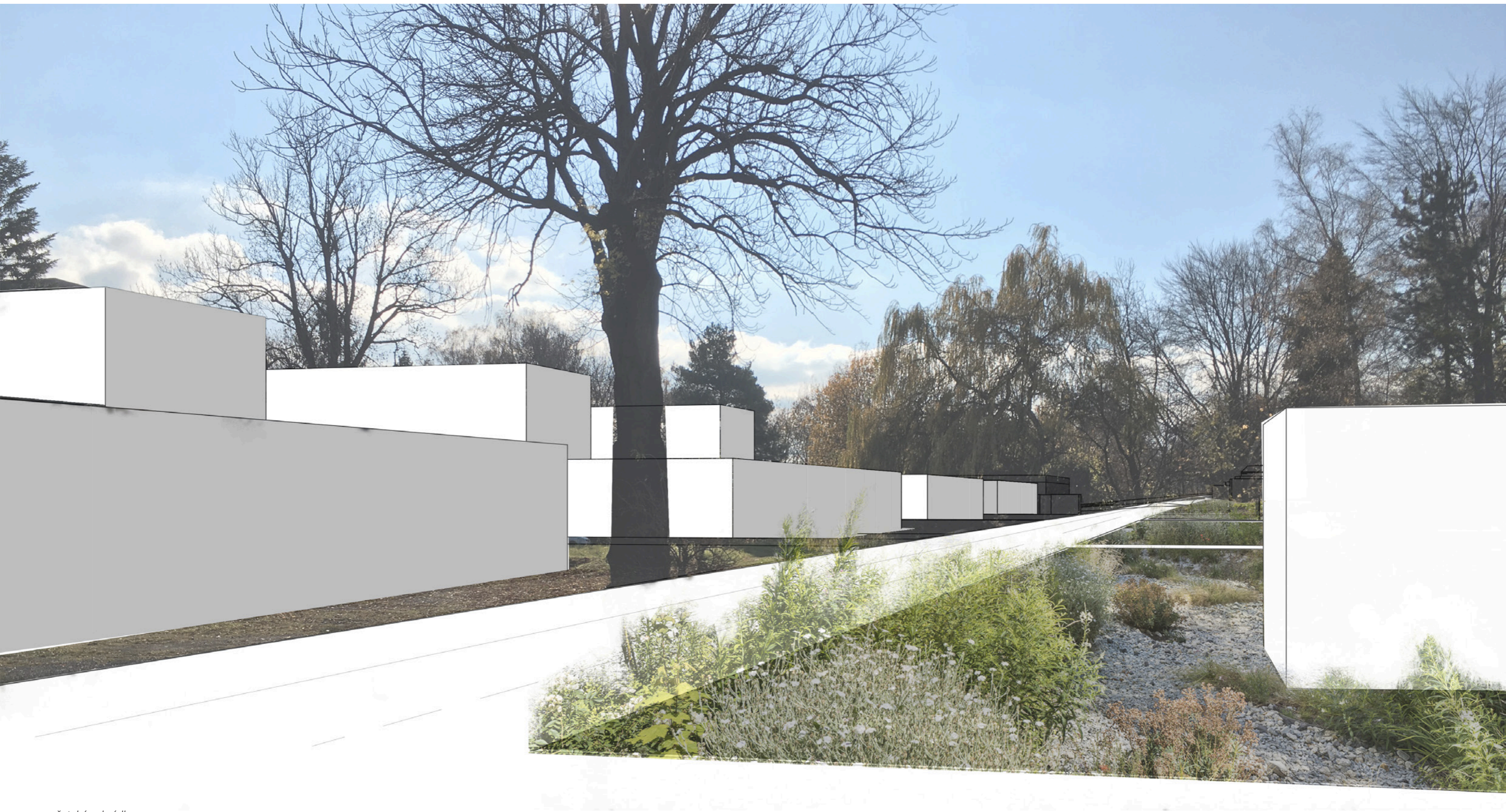
Vysoký podíl výstavby rodinných domů na celkové bytové výstavbě v okrese Karviná vypovídá o tom, že se byty v bytových domech budují minimálně – není po nich poptávka. Obyvatelstvo okresu Karviná každoročně klesá o stovky až tisíce a to především vinou migrace.

Touha lidí mít nejen vlastní dům, ale hlavně vlastní zahradu mě přivedla k myšlence rozšíření městských zahrádek, které by mohly tuto potřebu alespoň částečně uspokojit. Na rozdíl od stávající uzavřené zahrádkové osady mají nové městské zahrádky společný centrální prostor pro setkávání, kde je situováno např. dětské hřiště, chov slepic a koz, ohniště nebo piknikové stoly.

Nové zahrádky navrhuji v oblasti bývalé mlékárny, která byla zbourána v roce 2006.

Pro tuto oblast má město již vypracovanou územní studii na výstavbu bytových domů. Dle informací města ale investor výstavbu v nejbližší době neplánuje.

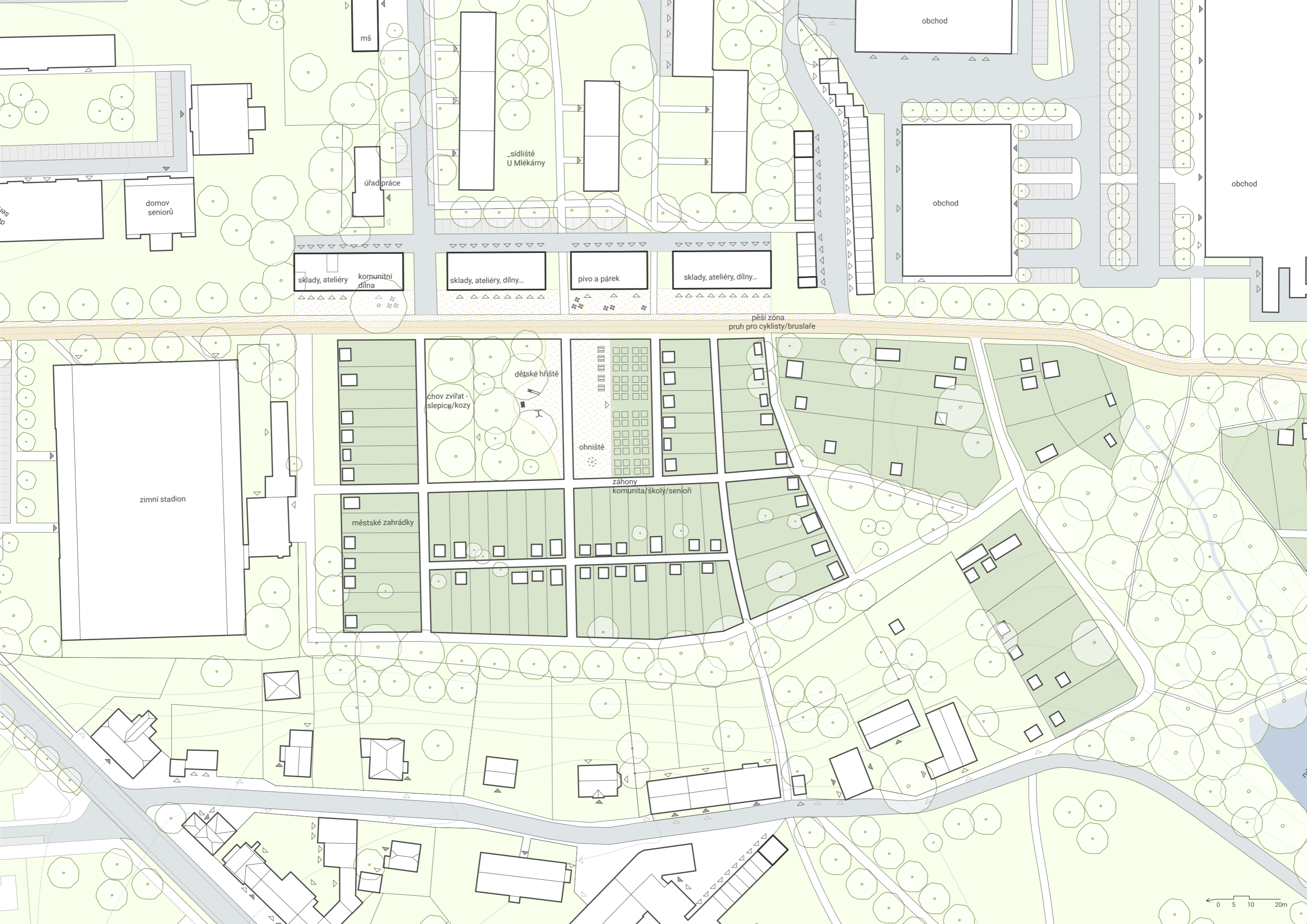
Zahrádky lemují novou pěší zónu a disponují vlastním zázemím a sdílenou dílnou. Mohou sloužit nejen rodinám, ale také klientům z blízkého domova pro seniory, nebo žákům místních škol.



městské zahrádky







mš

úřad práce

domov seniorů

...sídlíště
U Mlékárny

obchod

obchod

obchod

sklady, ateliéry
komunitní dílna

sklady, ateliéry, dílny...

pivo a párek

sklady, ateliéry, dílny...

pěší zóna
pruh pro cyklisty/bruslaře

zimní stadion

chov zvířat -
slepice/kozy

dětské hřiště

ohniště

záhony
komunita/školy/seniři

městské zahrádky

0 5 10 20m



2021

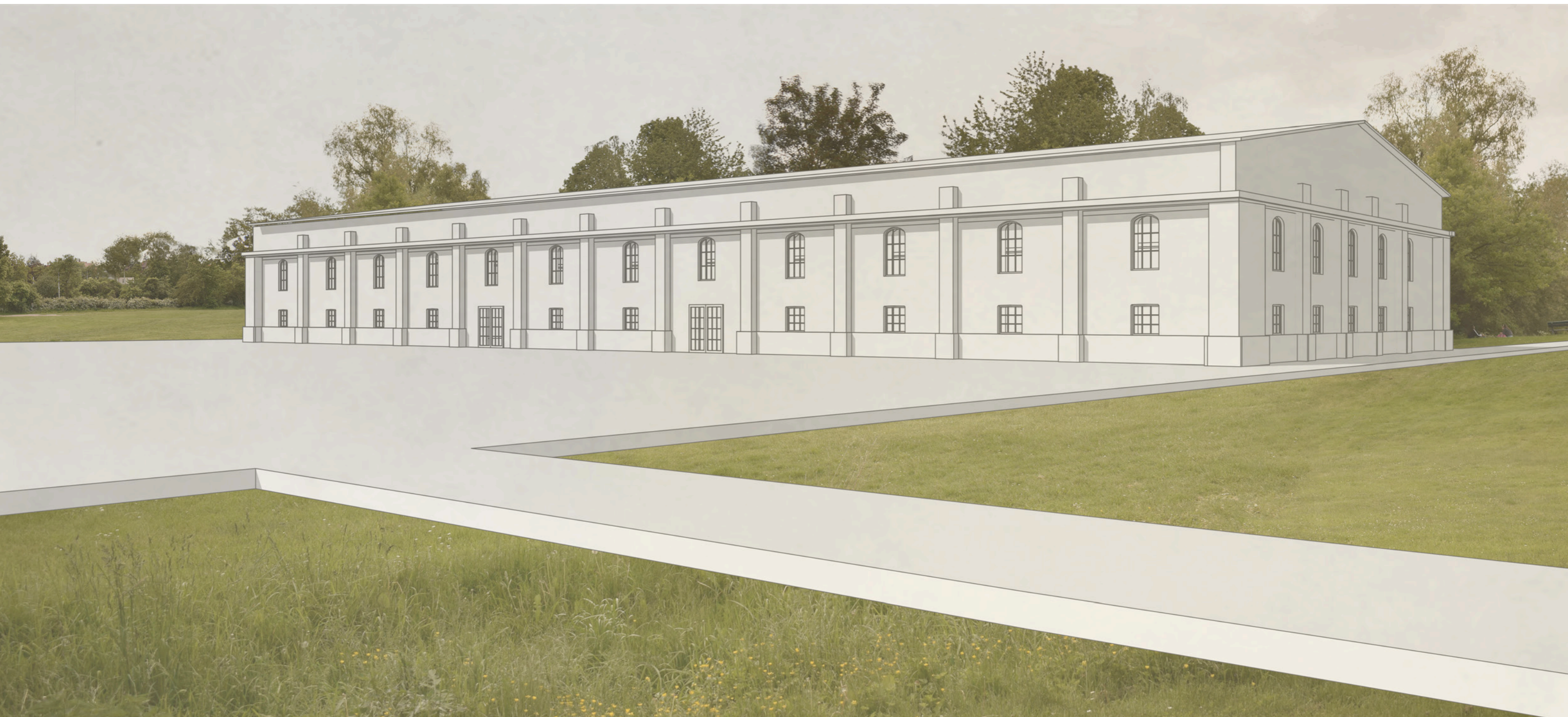


1937

DETAIL III. KOMUNITNÍ CENTRUM CIHELNA

Uprostřed zájmové oblasti stojí bývalá cihelna (1886-1945) Adama Zieliny. V cihlové hale obehnané plechovým plotem dnes sídlí sklad ovoce a zeleniny. Přímo před halou se nachází rozlehlý garážový areál, který ústí přímo do Svibického parku. Myslím si, že toto místo v blízkosti škol a sportovišť má potenciál stát se novým centrem celého parku.

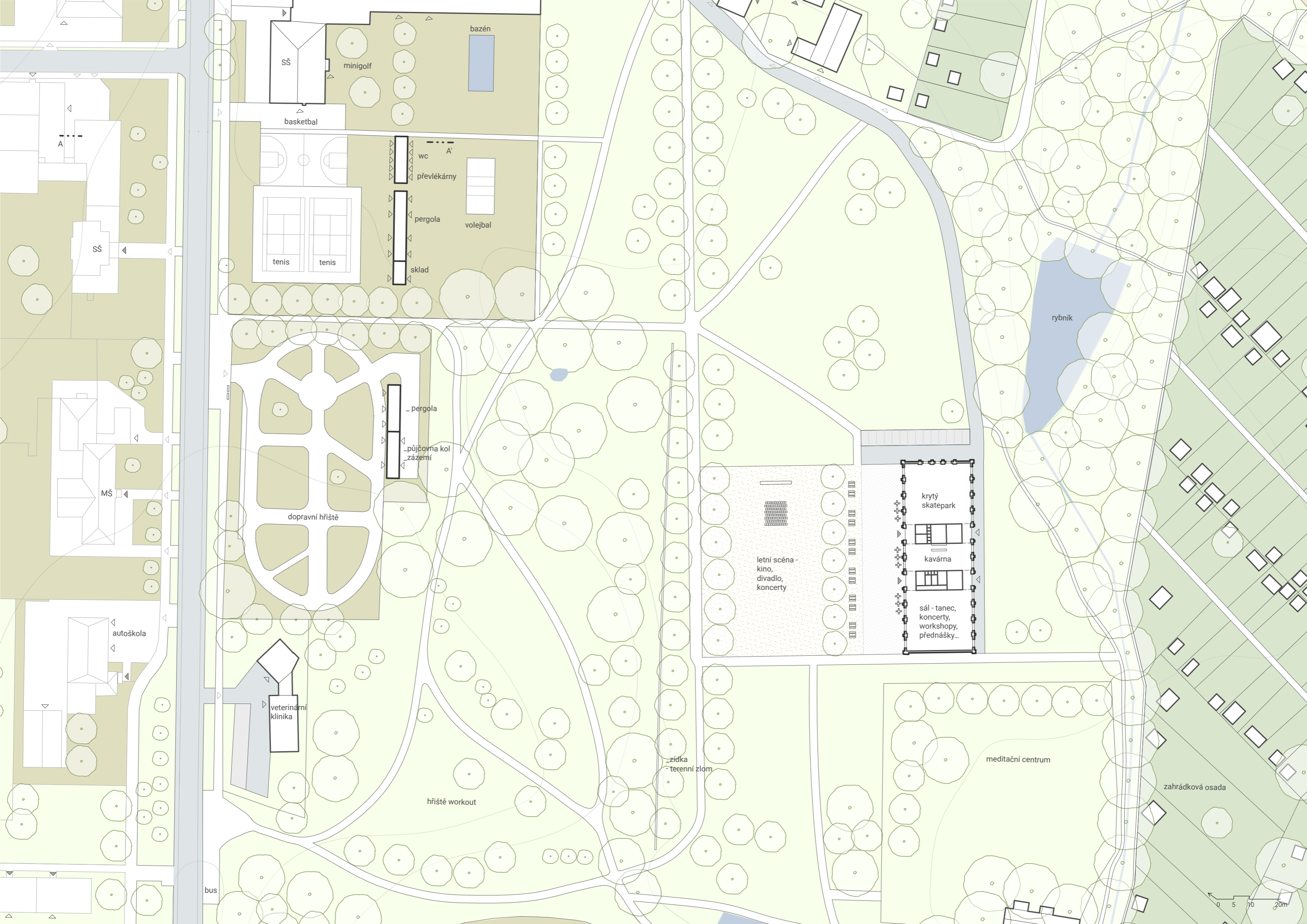
Navrhuji zde rozšíření parku a přemístění garáží do menších klastřů blíže k sídlišti Svibice. V bývalé cihelně, která je jednou z mála odkazů na industriální historii území, by mohlo vzniknout komunitní centrum s kavárnou, velkým tanečním sálem a krytým skate parkem. Před halou vzniká předprostor vhodný k posezení, koncertům nebo letnímu kinu.



pohled na komunitní centrum Cihelna







SŠ

minigolf

bazén

basketbal

wc

převlékárny

pergola

volejbal

tenis

tenis

sklad

_pergola

_půjčovna kol
_zázemí

dopravní hřiště

letní scéna
kino,
divadlo,
koncerty

krytý
skatepark

kavárna

sál - tanec,
koncerty,
workshopy,
přednášky...

rybník

MŠ

autoškola

veterinární
klinika

hřiště workout

_zídka
_terénní zlom

meditační centrum

zahradková osada

bus

0 5 10 20m

III. ZÁVĚR

PODĚKOVÁNÍ

*Děkuji Jiřímu Klokočkovi a Janě Zdráhalové za
trpělivost a nadšení při vedení diplomové
práce.*

*Rodičům za podporu během celého studia i v životě.
Kamarádům za to, že jsou.*

ZDROJE

Informace o městě: https://cs.wikipedia.org/wiki/%C4%8Cesk%C3%BD_T%C4%9B%C5%A1%C3%ADn
ÚAP, historické mapy - <http://spinbox.tesin.cz/>
Historická fakta: <https://www.ic-tesin.cz/urbanismus-cz-pl/ms-1534/p1=1534>
Historické fotky: http://www.fotohistorie.cz/Moravskoslezsky/Karvina/Cesky_Tesin/Default.aspx
Strategický plán rozvoje města 2017-2021 - <https://www.tesin.cz/aktualizace-strategickeho-planu-rozvoje-mesta-cesky-tesin-na-obdo-bi-2017-2021/d-8683/p1=8223>