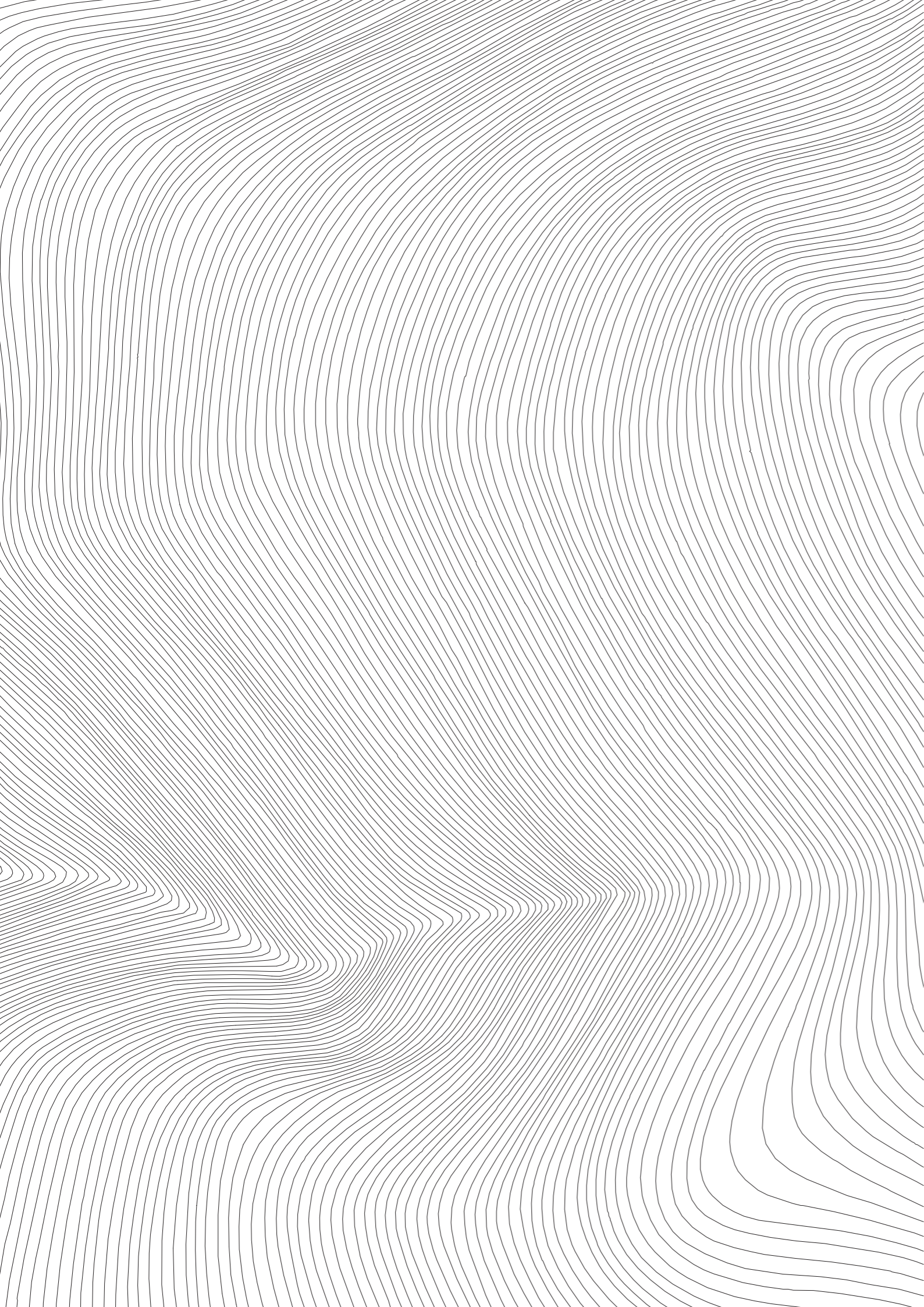


díplomní projekt

Deštné v Orlických horách
komplexní systém parkování

Petr Remeš
ateliér Hradečný & Hradečná



diplomní projekt

Deštné v Orlických horách
komplexní systém parkování

Autor • Bc. Petr Remeš

Vedoucí práce • doc. Ing. arch. Tomáš Hradečný

Oponent práce • Ing. arch. Oldřich Bittner

Fakulta architektury FA ČVUT v Praze
zimní semestr 2021/2022

Obsah

5	Úvod
7	Dokladová část
9	Analytická část
31	Návrhová část
101	Závěr
103	Poděkování
104	Zdroje

Úvod

Důvodem, proč jsem si vybral téma „turistického parkování“ v Orlických horách, je jednak dlouhodobá osobní zkušenost s tímto fenoménem, zároveň i snaha s tím něco dělat.

České vysoké učení technické v Praze, Fakulta architektury

2/ ZADÁNÍ diplomové práce

Mgr. program navazující

jméno a příjmení: Petr Remeš

datum narození: 17. 4. 1994

akademický rok / semestr: 2021/2022 / zimní semestr

obor: Architektura a urbanismus

ústav: 15127 / Ústav navrhování I

vedoucí diplomové práce: doc. Ing. arch. Tomáš Hradečný

téma diplomové práce: Deštné v Orlických horách – komplexní systém parkování

zadání diplomové práce:

1/ popis zadání projektu a očekávaného cíle řešení

Deštné v Orlických horách je horská příhraniční obec a největší turistické středisko Orlických hor, což s sebou nese nárůzově zvýšené nároky na parkovací kapacity. Práce se proto zabývá návrhem komplexního systému parkování v rámci obce i v přilehlém okolí, a to s ohledem na skutečnost, že se jedná o území CHKO.

2/ stavební program

Návrh prostorového, hmotového a materiálového řešení parkovacích ploch s možným doplněním o objekty zázemí. Důraz bude kladen jak na začlenění staveb do stávajícího kontextu (urbánního i přírodního), tak na jejich architektonické řešení.

3/ popis závěrečného výsledku, výstupy a měřítko zpracování

- Autorská zpráva
- Analytická část
- Situace širších vztahů (1:5000 – 1:2000)
- Situace (1:1000 – 1:500)
- Půdorysy, řezy, pohledy (1:200 – 1:100)
- Axonometrie, vizualizace


Závěrečný výsledek, výstupy a měřítko mohou být v průběhu semestru dále upřesňovány, a to se souhlasem vedoucího diplomové práce.

4/ seznam dalších dohodnutých částí projektu (model)


- Fyzický model
- Portfolio, 2x (dle vzoru FA ČVUT)
- Plakát (dle vzoru FA ČVUT)
- CD, 2x

Datum a podpis studenta 20. 9. 2021 

Datum a podpis vedoucího DP 20. 9. 2021 

Datum a podpis děkana FA ČVUT 

registrováno studijním oddělením dne

20. 9. 2021 

08 -10- 2021

ČESKÉ VYSOKÉ UČENÍ TECHNICKÉ V PRAZE FAKULTA ARCHITEKTURY

AUTOR, DIPLOMANT: Bc. Petr Remeš

AR 2020/2021, ZS

NÁZEV DIPLOMOVÉ PRÁCE:

DEŠTNÉ V ORLICKÝCH HORÁCH – KOMPLEXNÍ SYSTÉM PARKOVÁNÍ

DESTNE IN THE EAGLE MOUNTAINS – A COMPLEX PARKING SYSTEM

JAZYK PRÁCE: ČJ

Vedoucí práce: doc. Ing. arch. Tomáš Hradečný

Ústav: 15127 / Ústav navrhování I

Oponent práce: Ing. arch. Oldřich Bittner

Klíčová slova
(česká):

parkování, dopravní systém, Orlické hory, Deštné v Orlických horách

Anotace
(česká):

Návrh parkovacího systému pro obec Deštné v Orlických horách a přilehlé okolí zahrnuje propojení pěti samostatných parkovišť do jednoho funkčního celku, který funguje na principu zachytných parkovišť a kyvadlové dopravy. Návrh zahrnuje jak kultivaci stávajících ploch, tak doplnění o nové plochy, případně i stavby. Do území zároveň doplňuje nezbytné zázemí.

Anotace (anglická):

The design of the parking system for the municipality of Deštné v Orlických horách and the surrounding area includes the interconnection of five separate parking lots into one functional unit, which operates on the principle of intercepting parking lots and shuttle transport. The proposal includes both the cultivation of existing areas and the addition of new areas or buildings. It also adds the necessary facilities to the area.

Prohlášení autora

Prohlašuji, že jsem předloženou diplomovou práci vypracoval samostatně a že jsem uvedl veškeré použité informační zdroje v souladu s „Metodickým pokynem o etické přípravě vysokoškolských závěrečných prací.“

V Praze dne 7. 1. 2022



Tento dokument je nedílnou a povinnou součástí diplomové práce / portfolio a CD.

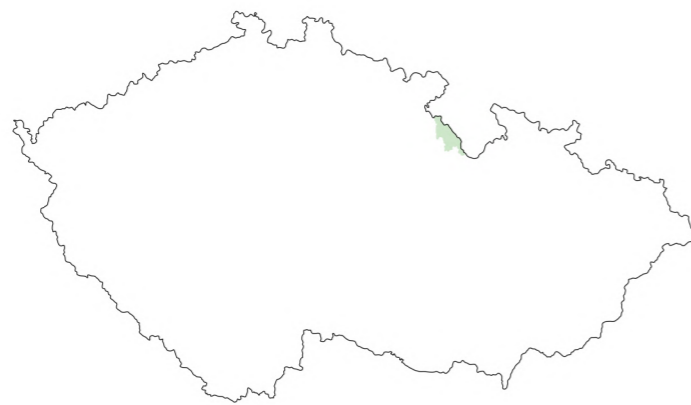
Analytická část

Orlické hory

Orlické hory jsou pohoří a geomorfologický celek v severovýchodních Čechách, při hranici s polským Kladskem. Nejvyšším vrcholem je Velká Deštná, dosahující nadmořské výšky 1 116 m n. m. Název pohoří je odvozen od řeky Orlice, která tudy po česko-polské hranici protéká.

V Orlických horách se nacházejí lyžařská střediska Deštné v Orlických horách, Říčky v Orlických horách, Olešnice v Orlických horách, Sedloňov, Čenkovice a další, populární turistická Masarykova chata na Šerlichu a Šerlišský mlýn. Po hřebeni vede červeně značená turistická trasa Jiráskova cesta.

Stejnomená chráněná krajinná oblast Orlické hory má rozlohu 204 km² a v jejím rámci je vyhlášeno i několik maloplošných chráněných území.¹



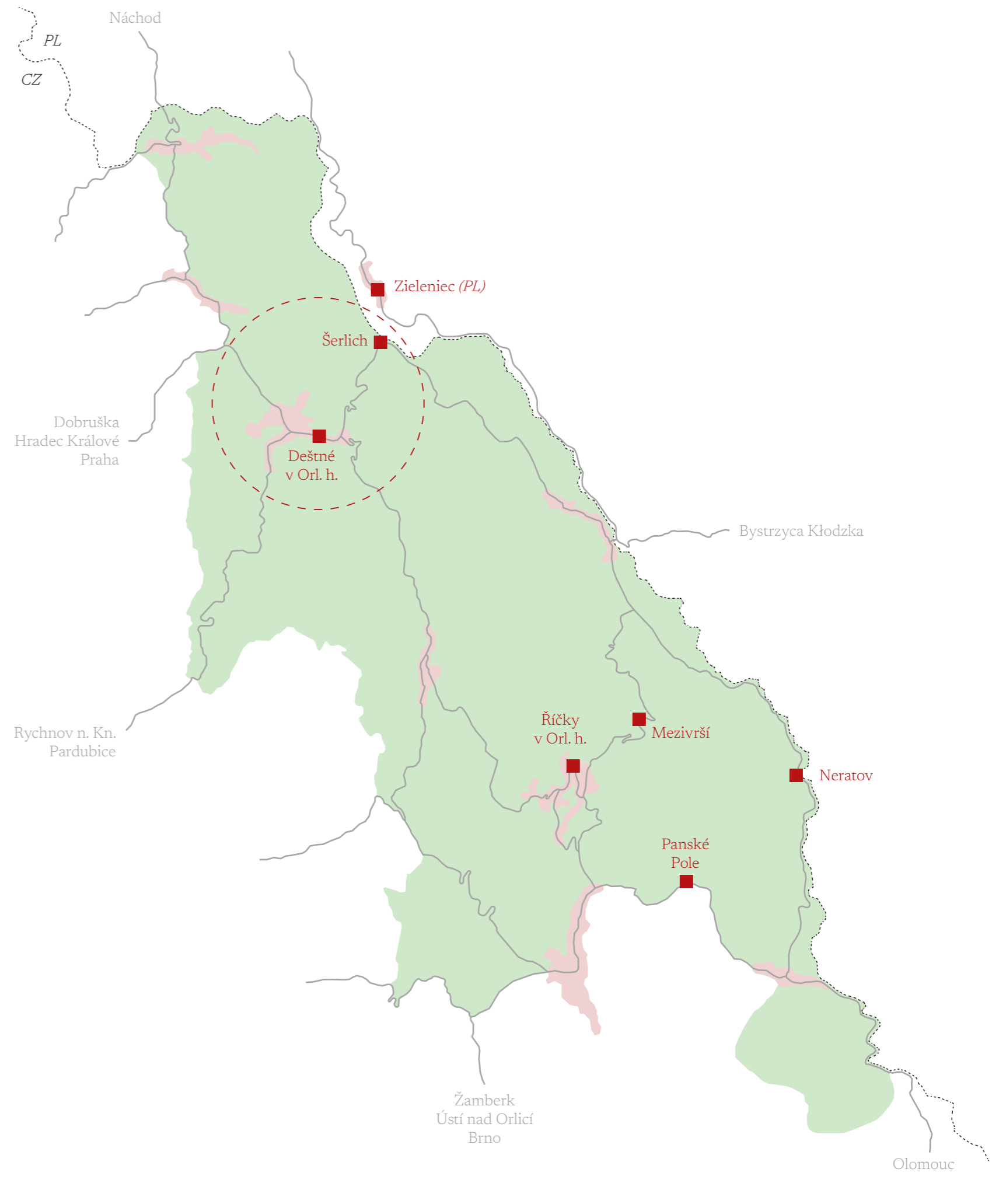
Doprava do Orlických hor

Orlické hory jsou vyhledávaným cílem turistů a stejně jako v jiných destinacích je i zde turistický ruch koncentrován do několika málo míst. Ať už se jedná o zimní turistická střediska Deštné v Orlických horách, Říčky v Orlických horách nebo polský Zieleniec, rozhledny na Velké Deštné či na Annenském vrchu, pevnost Haničku nebo „zázračný“ kostel v Neratově, každé z těchto míst každoročně přiláká tisíce návštěvníků, kteří chtějí pohodlně zaparkovat co možná nejbliž svému cíli.

Co se týče individuální dopravy, největší část návštěvníků přijíždí z blízkého okolí, tedy Královéhradeckého a Pardubického kraje, dále z Prahy a částečně i z Brna.

Jedinou formou hromadné dopravy jsou autobusy.

Schéma na protější straně ukazuje *turisticky nejvytíženější lokality (parkoviště) v rámci CHKO Orlické hory*.



- cílový bod / parkoviště
- Město směr příjezdu
- hlavní silnice
- státní hranice
- území CHKO
- osídlení

Deštné v Orlických horách

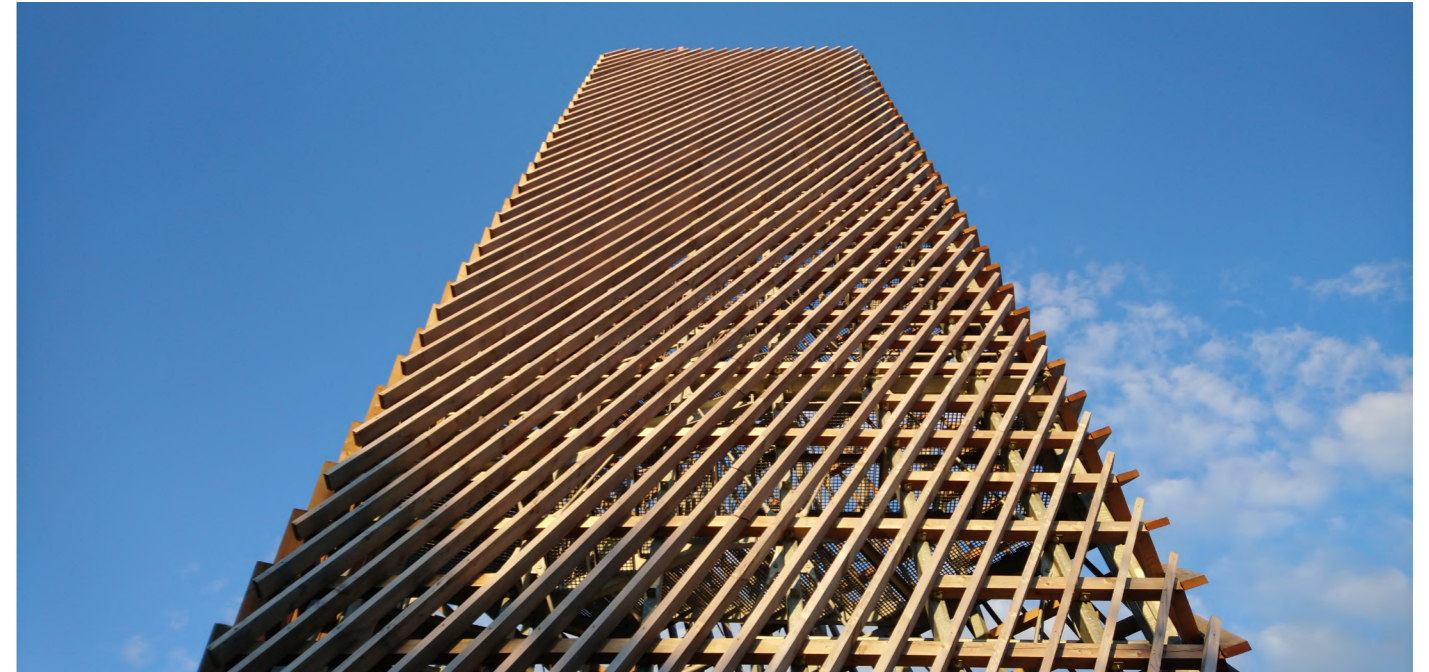
Obec Deštné v Orlických horách se nachází v okrese Rychnov nad Kněžnou, kraj Královéhradecký. Žije zde zhruba 600 obyvatel. Průměrná nadmořská výška obce je 650 m n. m. Součástí obce je i osada a základní sídelní jednotka Jedlová v Orlických horách. Jedná se o největší turistické středisko Orlických hor. Obec je hojně navštěvována především v zimě, kdy je lyžařům k dispozici zdejší lyžařský areál.²

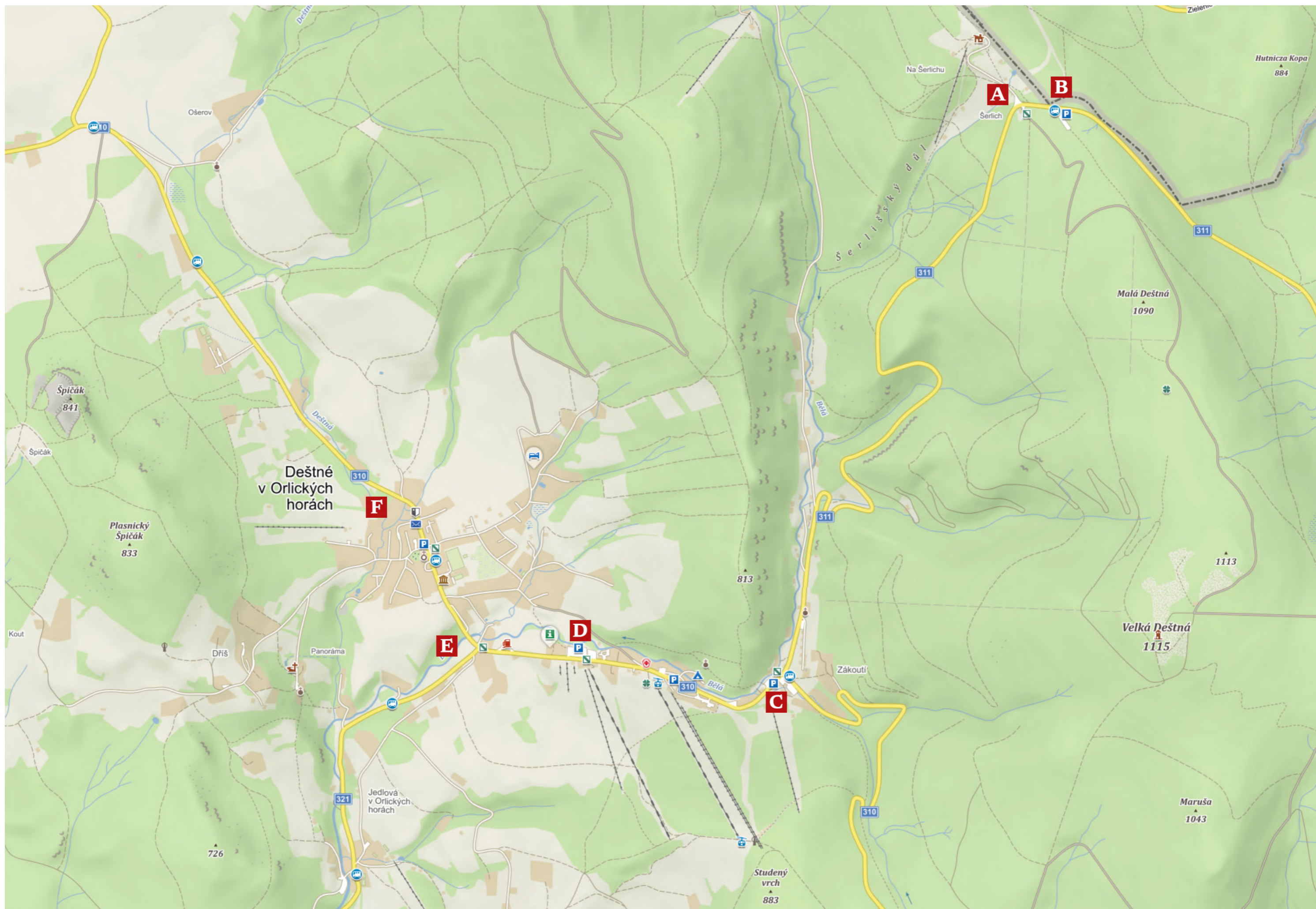
S tou převahou návštěvnosti v zimních měsících už to nebude tak jednoznačné. V roce 2019 se na vrcholu Velké Deštné otevřela nová rozhledna, kterou za první rok provozu navštívilo zhruba 100 000 návštěvníků. Taková masa lidí pak s sebou samozřejmě nese důsledky v podobě zvýšených nároků na parkovací kapacity, většina návštěvníků totiž přijíždí o víkendech a na klíčových parkovištích auta stojí doslova všude, ačkoliv se pohybujeme na území CHKO.

Existují však i další turistické cíle. Ale ať už je to v úvodu zmíněný skiareál, který v sezóně přiláká tisíce lyžařů, či jiné sportovní atrakce (sjezdové a běžecké lyžování, lanový park), památky, přírodní zajímavosti nebo i jednorázové akce, každá taková záležitost generuje dopravní zátěž koncentrovanou zejména na nejbližší parkoviště, což má ale vliv na celé území.

Aby se taková zátěž pokud možno co nejrovnoměrněji rozprostřela mezi více parkovišť a nedocházelo k lokálním dopravním kolapsům, je nutné vytvořit takový systém, který nabízí dostatečně atraktivní parkovací alternativy.

S ohledem na tuto skutečnost proto bylo v rámci obce vybráno šest lokalit, které dohromady vytvářejí komplexní parkovací systém.





A • Šerlich – křižovatka

Poloha: 50.3234694N, 16.3886136E

Nadmořská výška: 978 – 983 m n. m.

Dopravní režim: 2 příjezdové komunikace (od Deštného v Orł. h. a od Orlického Záhoří)

Způsob využití dle katastru: silnice (k. ú. Deštné v Orł. h.)

Klasifikace dle ÚP: plocha dopravní infrastruktury – silniční

Typ povrchu: zpevněný – asfalt

Rozměry & plocha: polovina z cca $52 \times 54 \text{ m} = 1141 \text{ m}^2$

Kapacita plochy: cca 50 osobních automobilů

Vlastnictví: Královéhradecký kraj

Charakteristika: Trojúhelníková plocha při odbočce ze silnice II/311. Neoficiální/nelegální parkoviště (oficiálně jde o křižovatku), ale PČR zde stání toleruje.

Využití: Vedlejší parkovací plocha pro turisty mířící na Velkou Deštnou a na Masarykovu chatu (celoročně), případně pro běžkaře a lyžaře ve skiareálu Zielenc (zima). Zdánlivě nepraktický trojúhelníkový tvar plochy překvapivě nabízí poměrně velkou kapacitu, která však ve špičkách nedostačuje. Opakovaně zde dochází k úplnému zahlcení parkoviště, proto se pak parkuje i podél silnice II/311 (v obou směrech), což zejména v zimních měsících způsobuje výrazné dopravní komplikace.



Ortofotomapa lokality

B • Šerlich – sedlo

Poloha: 50.3227686N, 16.3915372E

Nadmořská výška: 990 – 993 m n. m.

Dopravní režim: 2 příjezdové komunikace (od Deštného v Orł. h. a od Orlického Záhoří)

Způsob využití dle katastru: ostatní komunikace (k. ú. Deštné v Orlických horách)

Klasifikace dle ÚP: plocha dopravní infrastruktury – silniční

Typ povrchu: zpevněný – asfalt

Rozměry & plocha: cca 16 × 117 m = 1872 m²

Kapacita plochy: cca 70 osobních automobilů

Vlastnictví: Obec Deštné v Orlických horách

Charakteristika: Protáhlý obdélníkový půdorys, centrální obousměrná komunikace, příčné i podélné parkování po stranách.

Využití: Hlavní parkovací plocha pro turisty mířící na Velkou Deštnou a na Masarykovu chatu (celoročně), případně pro běžkaře a lyžaře ve skiareálu Zielenec (zima). U vjezdu na parkoviště je autobusová zastávka (pouze označnick, bez jakéhokoliv přístřešku) + část slouží jako odstavná plocha pro cyklobusy (léto). V posledních letech mnohokrát kapacitně nevyhovující, opakovaně zde dochází k úplnému zahlcení a následnému/souběžnému živelnému parkování podél silnice II/311, což zejména v zimních měsících velmi komplikuje dopravu. Do budoucna je zde záměr obce na rozšíření parkovacích kapacit (rezerva v ÚP).



Ortofotomapa lokality

C • Zákoutí / hotel Orlice

Poloha: 50.2994497N, 16.3724739E

Nadmořská výška: 683 – 687 m n. m.

Dopravní režim: 3 příjezdové komunikace (od centra Deštného v Orl. h., od Orl. Záhoří a od Zdobnice)

Způsob využití dle katastru: ostatní komunikace (k. ú. Deštné v Orl. h.)

Klasifikace dle ÚP: plocha dopravní infrastruktury – silniční

Typ povrchu: zpevněný – asfalt, betonové panely

Rozměry & plocha: cca 38,5 × 26 m = 1000 m²

Kapacita plochy: cca 26 osobních automobilů

Vlastnictví: část Obec Deštné v Orlických horách, část fyzické osoby

Charakteristika: Poměrně pravidelný obdélníkový půdorys, ale obtížně využitelný. Centrální (převážně) jednosměrná komunikace, příčné parkování po stranách.

Využití: Parkoviště pro turisty (celoroční provoz), případně pro návštěvníky skiareálu Deštné (zima). Kapacitně plně dostačující. Výborné napojení na veřejnou dopravu (autobusová zastávka do 100 m) = jedno z možných zachytných parkovišť.



Ortofotomapa lokality

D • Marta II / Skicentrum Deštné

Poloha: 50.3006894N, 16.3601286E

Nadmořská výška: 643 – 647 m n. m.

Dopravní režim: 2 příjezdové komunikace (od centra Deštného v Or. h., od Zákoutí)

Způsob využití dle katastru: ostatní komunikace (k. ú. Jedlová v Or. h.)

Klasifikace dle ÚP: plocha dopravní infrastruktury – silniční

Typ povrchu: zpevněný – asfalt

Rozměry & plocha: cca 90 × 42 m = 3780 m²

Kapacita plochy: cca 100 osobních automobilů

Vlastnictví: SPORT PROFI, spol. s r.o.

Charakteristika: Pravidelný obdélníkový půdorys, dvě (převážně) obousměrné komunikace s parkováním po stranách (= 4 řady).

Využití: Největší a nejdůležitější parkovací plocha v obci. Slouží nejen pro lyžaře ve skicentru (zima), ale i pro turisty během zbytku roku. Vzhledem k jejím rozměrům se používá i jako zpevněná plocha při pořádání různých masových akcí. Výborné napojení na veřejnou dopravu (autobusová zastávka do 100 m) = jedno z možných záchytných parkovišť, ale ve špičkách (zima) již nyní kapacitně naprosto nevyhovující = k parkování se využívají i vedlejší nezastavěné plochy, případně se parkuje i podél silnice II/310. Momentálně se zde taktéž nacházejí kontejnery na tříděný odpad.



Ortofotomapa lokality

D • Křižovatka / Smeták

Poloha: 50.3008100N, 16.3529969E

Nadmořská výška: 630 – 633 m n. m.

Dopravní režim: 3 příjezdové komunikace (od centra Deštného v Orl. h., od Jedlové, od Zákoutí)

Způsob využití dle katastru: trvalý travní porost (k. ú. Jedlová v Orl. h.)

Klasifikace dle ÚP: plocha dopravní infrastruktury – silniční (rozvojová plocha)

Typ povrchu: nezpevněný – tráva

Rozměry & plocha: cca 82 × 44 m = 3600 m²

Kapacita plochy: cca 75 osobních automobilů

Vlastnictví: Obec Deštné v Orlických horách

Charakteristika: Jedna z hlavních rozvojových ploch, které jsou vyhrazeny pro parkování, s příznivým umístěním na křížení hlavních cest. Nepravidelný, ale poměrně celistvý tvar. V současné době lze využívat jen za příznivých klimatických podmínek. Do roku 1990 zde fungovala skládka TKO (tzv. „smeták“).

Využití: Potenciální zachytné/odlehčovací parkoviště s poměrně velkou kapacitou. Momentálně slouží zejména běžkařům, při špičkovém provozu i lyžařům ve skicentru (zima), vzhledem k poloze je ale využíváno i během letních akcí v centru obce nebo návštěvníky nedalekých atrakcí (lanový park, kostel sv. Matouše). V případě stavebních úprav je nutné zohlednit nestabilitu a nekvalitu podloží – jde o rekultivovanou skládku.



Ortofotomapa lokality

E • Centrum / Zatáčka u Hofmanů / Detecha

Poloha: 50.3068128N, 16.3485861E

Nadmořská výška: 645 – 648 m n. m.

Dopravní režim: 2 příjezdové komunikace (od centra Deštného v Orlických horách, od Dobrušky)

Způsob využití dle katastru: trvalý travní porost (k. ú. Deštné v Orlických horách)

Klasifikace dle ÚP: plochy smíšené nezastavěného území – přírodní

Typ povrchu: nezpevněný – tráva

Rozměry & plocha: cca 64 × 40 m = 2550 m²

Kapacita plochy: 0

Vlastnictví: Obec Deštné v Orlických horách

Charakteristika: Louka poměrně pravidelného obdélníkového tvaru. Ze severu je ohraničená silnicí II/310, ze zbývajících třech stran ji obklopují vzrostlé stromy.

Využití: V současné bez zásadního využití. Pozemek přiléhá k hranici zastavěného území.



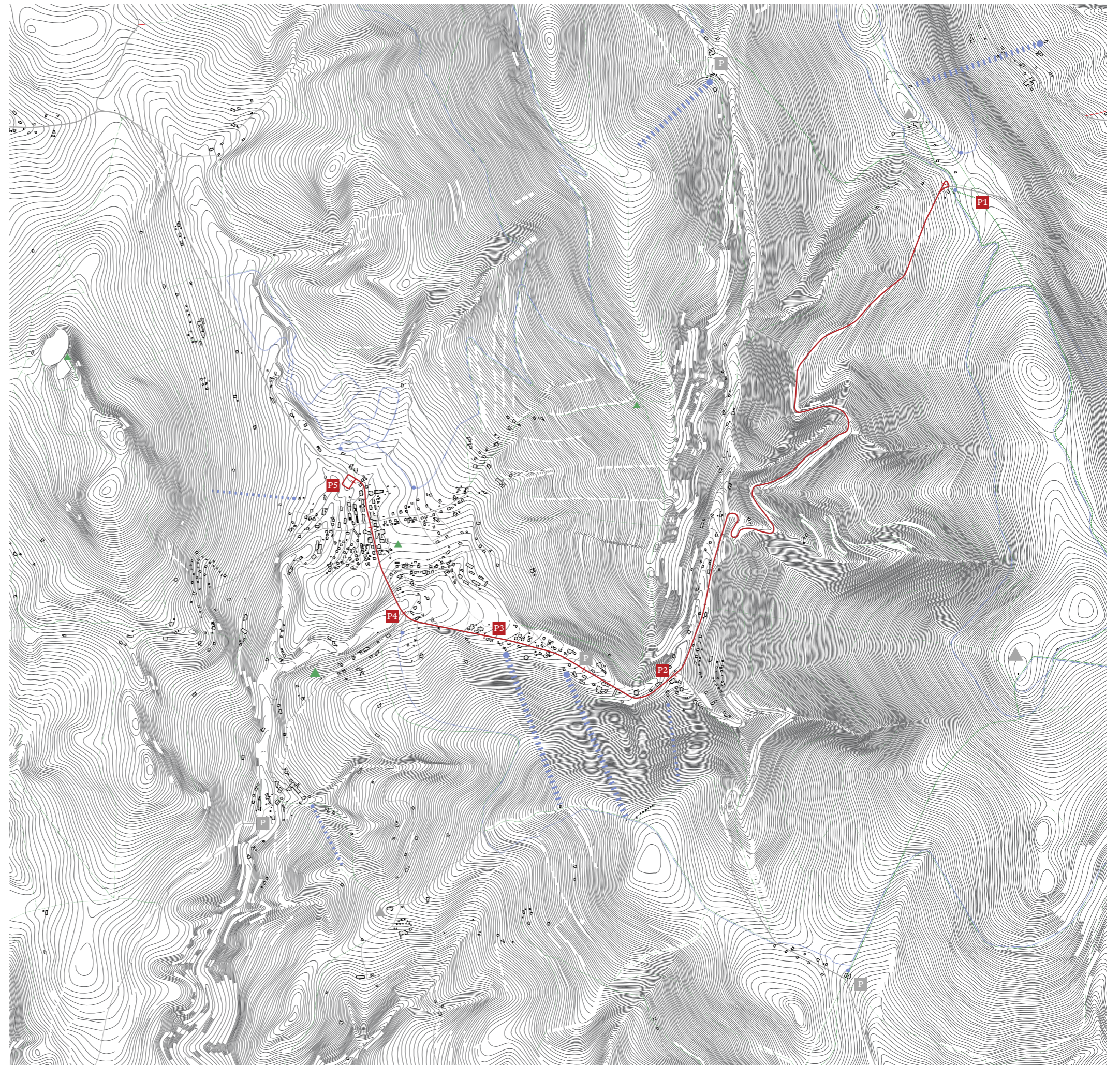
Ortofotomapa lokality

Návrhová část

Parkovací systém

Stávající lokality jsou s ohledem na jejich polohu zařazeny do systému jako jednotlivá parkoviště P1–P5. Každé parkoviště má v těsné blízkosti zastávku kyvadlové dopravy, aby byl přestup z auta do autobusu co nejkomfortnější.

- P2 P hlavní / doplňkové parkoviště
- trasa kyvadlové dopravy s vyznačením zastávek
- silnice a místní komunikace
- trasy využívané celoročně
- trasy využívané v podmínkách bez sněhu
- trasy využívané v zimě (s vyznačením nástupního místa)
- sjezdovka (s vyznačením nástupního místa)
- celoroční cíl
- sezónní cíl



Celková situace

P1 • Šerlich

Šerlich. Dlouhodobě nejvytíženější deštenská lokalita z hlediska parkování – rozhledna na Velké Deštné, rozhledna na Vrchmezí, Masarykova chata, skiareál Zílenec, běžky, ... – v rámci systému pro to parkoviště číslo 1. Klíčovým principem je zde provozní rozdělení (a oddělení) jednotlivých druhů dopravy – pěší, automobilové a autobusové.

Autobusová smyčka

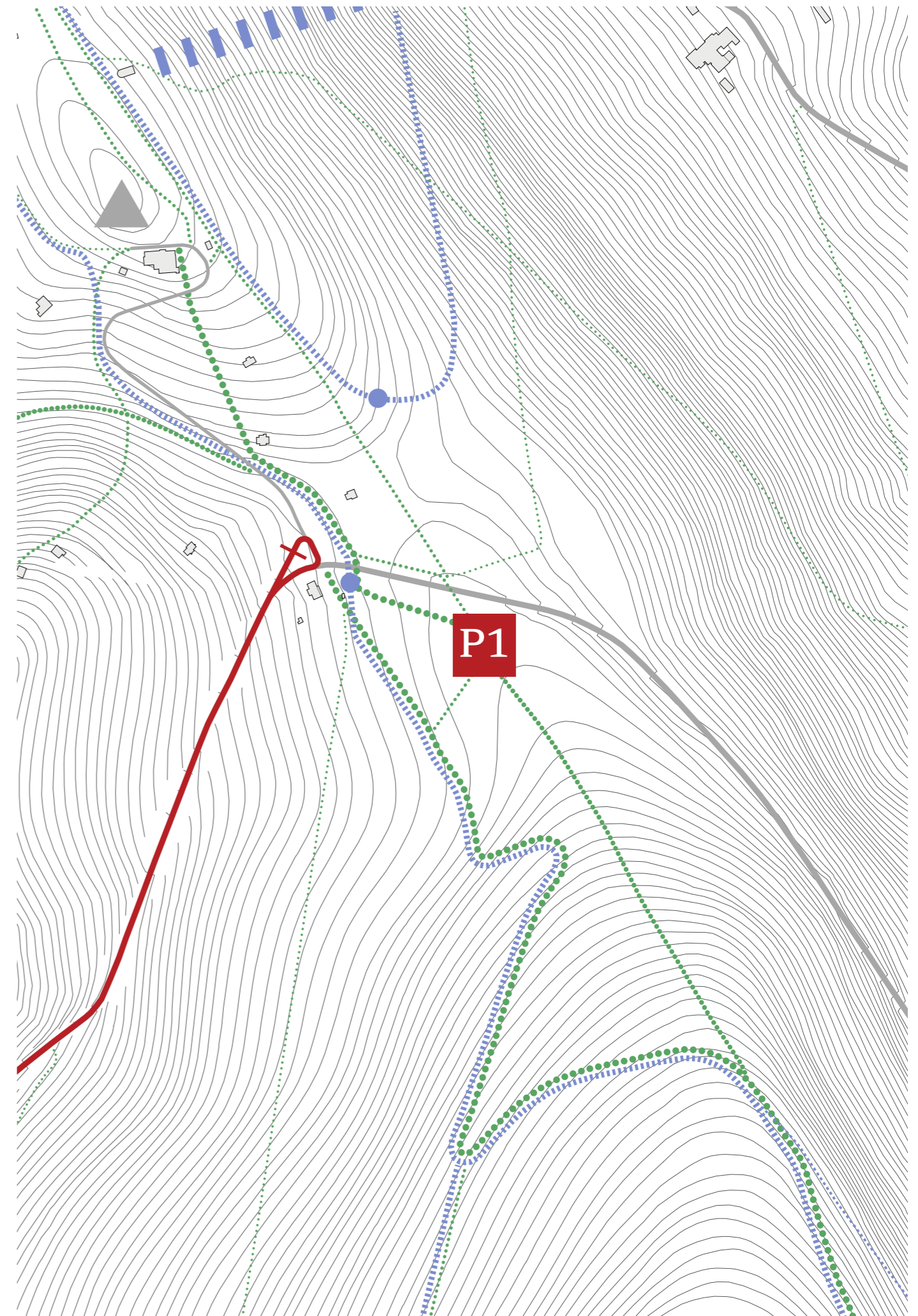
V případě stávající křižovatky dochází k výrazné změně dopravního režimu a ze „zbytkové“ trojúhelníkové plochy se stává autobusová točna, která je vvhrazena jak pro kyvadlovou dopravu, tak pro linkové spoje. Nové uspořádání umožňuje pohodlné odbavení hned několika autobusů naráz, případně i jejich krátkodobé stání. Pro cestující je zde navržena krytá zastávka.

Celkové terénní úpravy v této lokalitě zahrnují i vybudování nového přemostění silnice II/311, které slouží zejména pěším turistům, v zimě pak běžkařům (rozměry mostu umožňují průjezd rolby, která tak nemusí přejíždět silnici). Spolu s tím jsou vybudovány i nové pěší komunikace, aby byl pohyb mezi parkovištěm (resp. servisním zázemím) a autobusovou zastávkou co možná nejjednodušší.

Parkoviště

Stávající parkoviště v sedle je rozšířeno jihozápadním směrem o zhruba stejně velkou plochu, jakou zabírá nyní, avšak díky lepší organizaci (příčné parkování, jednosměrný provoz) významně narůstá celková kapacita, a to téměř trojnásobně. Vjezd i výjezd je řešen skrz automatický parkovací systém, stav obsazenosti se zjišťuje pomocí indukčních smyček, nechybí dobíjecí stanice pro elektromobily.

Návrh rovněž počítá s výstavbou obslužného objektu, který nabídne nezbytné servisní zázemí.



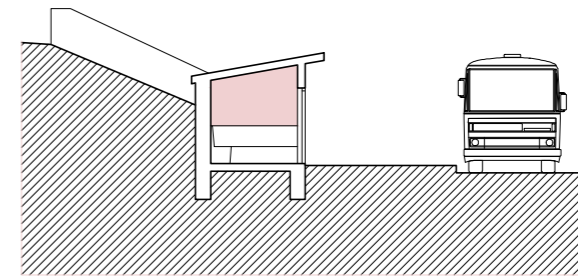
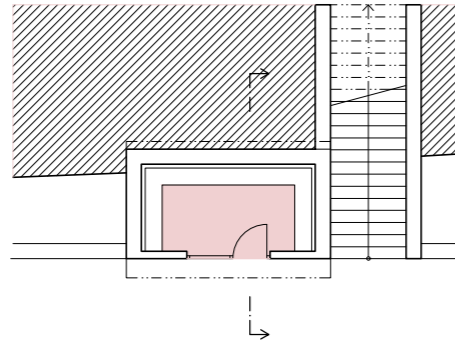
Situace širších vztahů

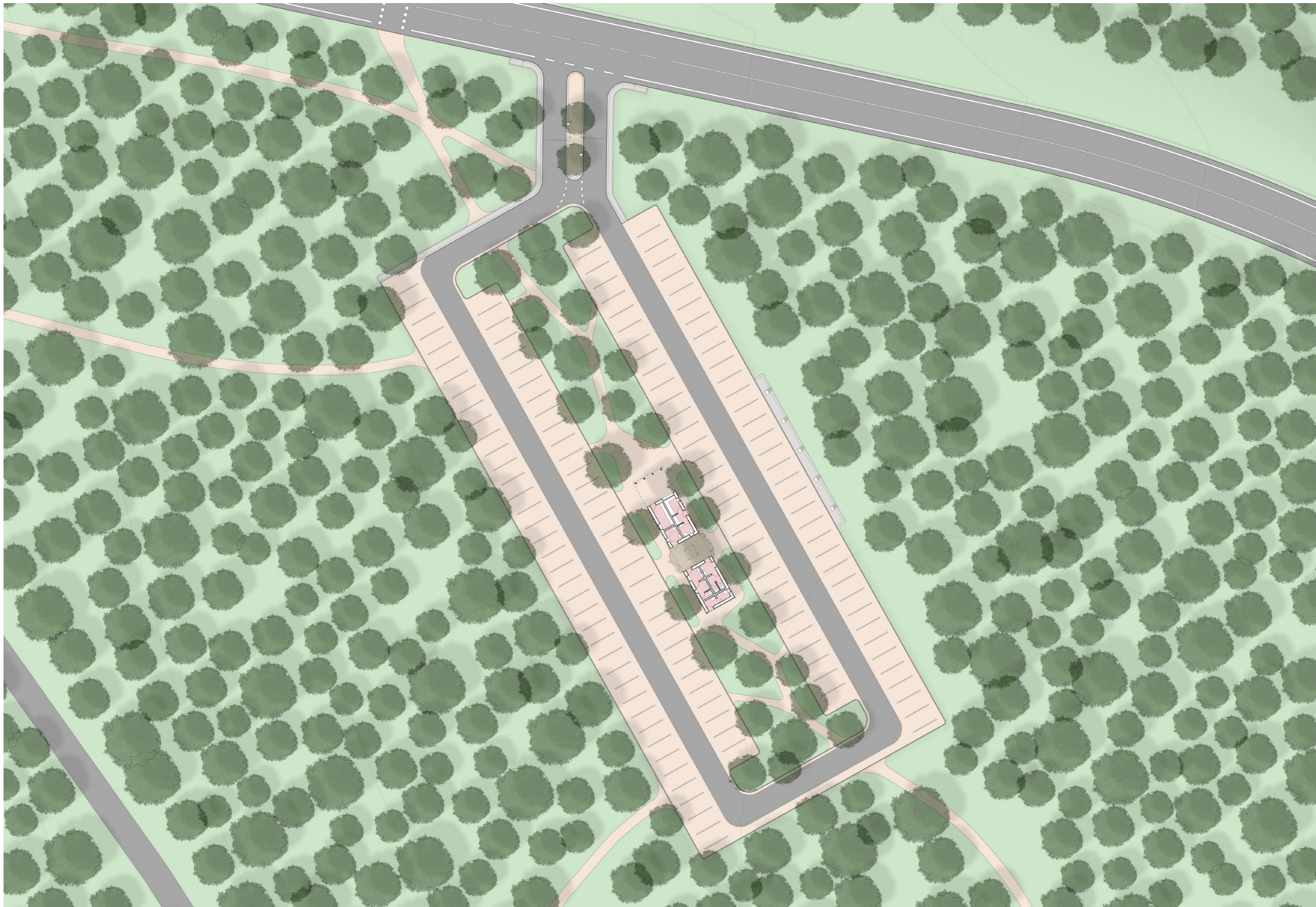




Autobusová zastávka

Novostavba částečně přebírá funkci opěrné zdi a jejím odsunutím hlouběji do terénu vzniká dostatečně široká plocha pro pohodlný nástup/výstup z autobusu. Z důvodu náročnějších klimatických podmínek má objekt uzavřenou i čelní stranu, aby dovnitř zbytečně nefoukalo/nepršelo/nesněžilo.



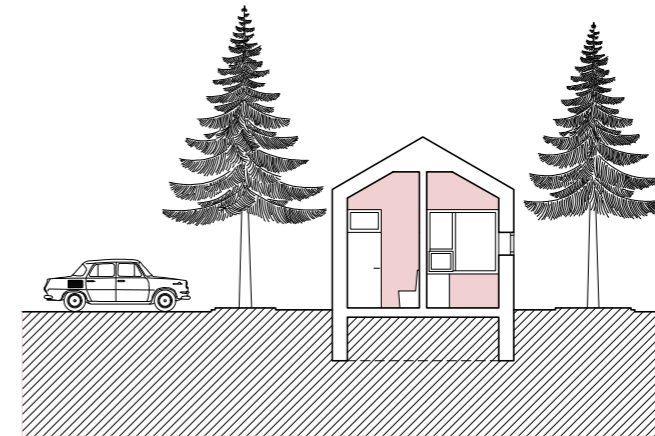
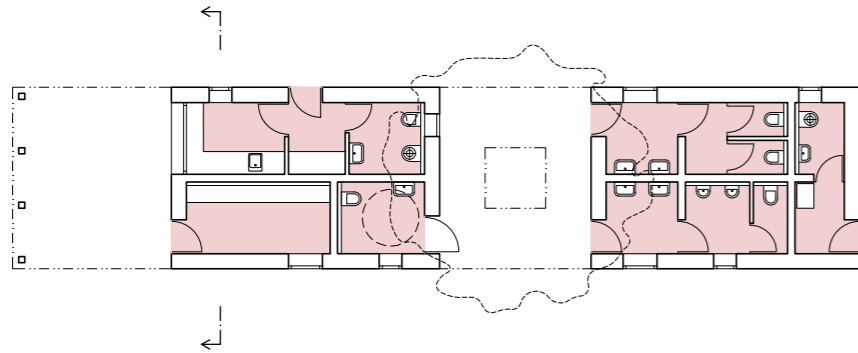


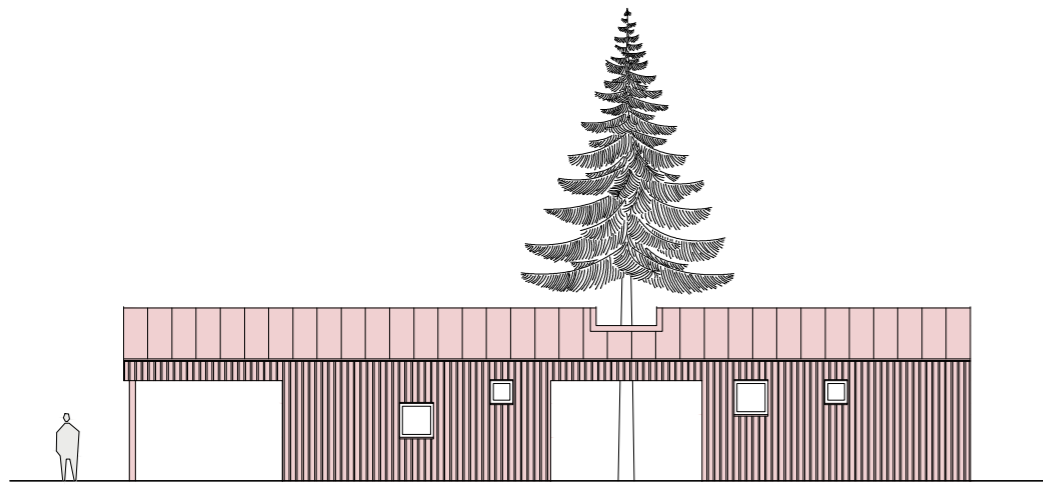


Bistro & veřejné toalety

Obslužný objekt parkoviště obsahuje obchodní jednotku (bistro) i s provozním zázemím, hygienická zařízení určené turistům, útulnu pro případ špatného počasí, technickou a úklidovou místnost.

Plánovaný provoz objektu vychází z úvahy, že nájemce bistra bude mít za zvýhodněné nájemné na starost i správu a úklid veřejných toalet, aby se minimalizovaly nároky na personál.





P2 • Zákoutí

Druhé parkoviště v pořadí. Také v případě této lokality lze hovořit o dvou samostatných funkčních plochách (auta, autobusy), tentokrát jde ale jen o lepší provozní uspořádání obou částí, nikoliv přemisťování jednotlivých funkcí.

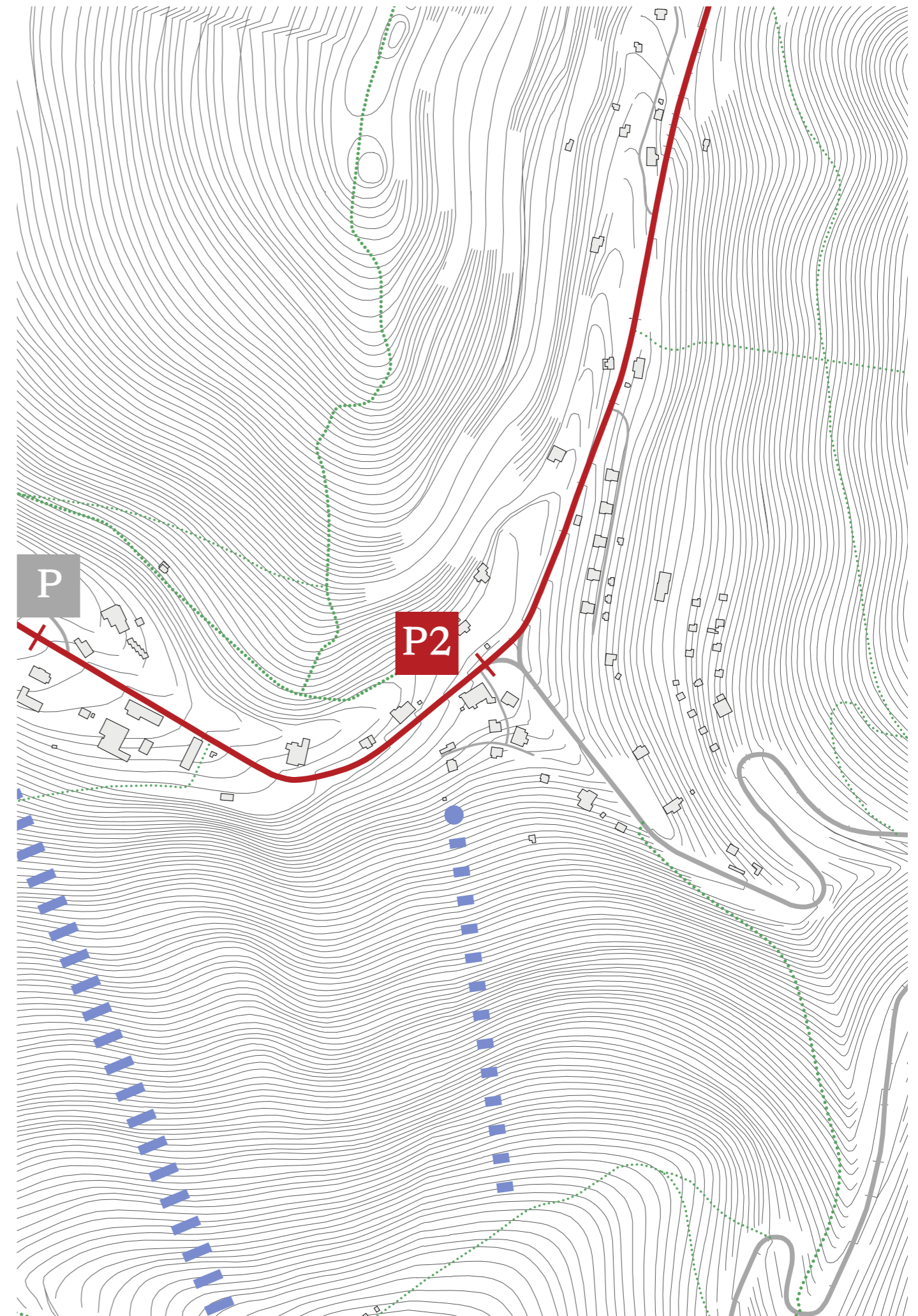
Parkoviště

Úpravou dopravního režimu – nově je zde navržen výhradně jednosměrný provoz spolu s příčným parkováním – dochází k mírnému navýšení celkové kapacity. V rámci komplexních úprav dochází i ke kultivaci všech povrchů, vysazují se nové stromy, zpřístupňuje se nábřeží říčky Bělé, vznikají odpočinkové plochy. Servisní zázemí pro tuto lokalitu obstarává rekonstruovaný objekt v těsné blízkosti parkoviště, kde se nachází i malá kavárna.

Rovněž je navrženo i nové pěší propojení k nejbližší sjezdovce.

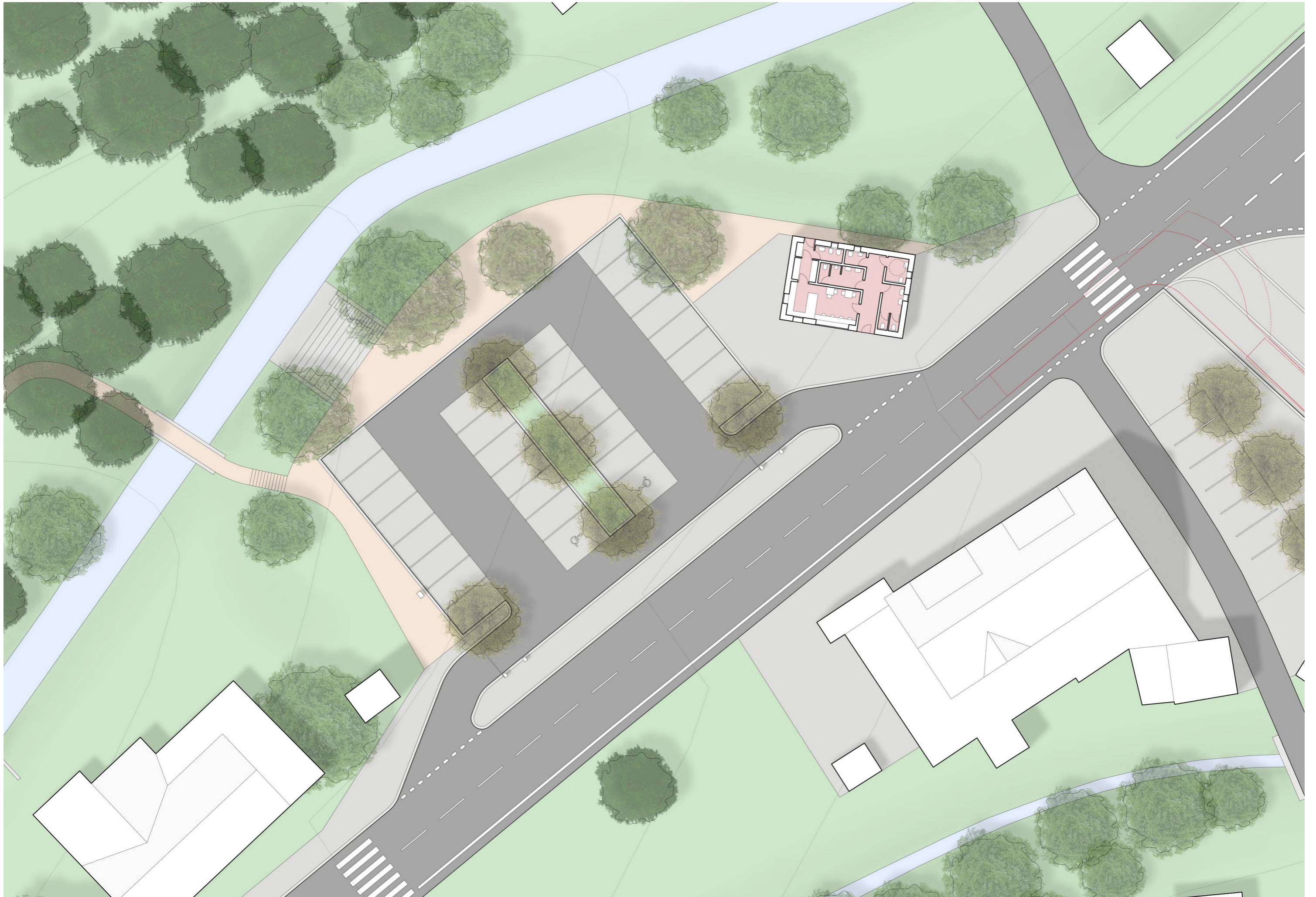
Autobusové stanoviště

Zastávka pro kyvadlovou dopravu je v tomto případě součástí autobusového stanoviště. Protože jde zároveň o konečnou zastávku pro velkou většinu linkových spojů, je návrh doplněn jak o odstavné plochy, respektive o plochy nutné pro parkování autobusů, tak i o objekt zázemí pro řidiče.



Situace širších vztahů

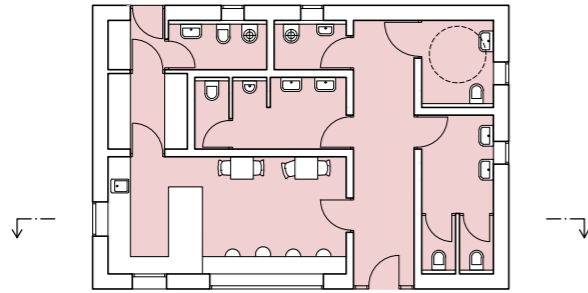


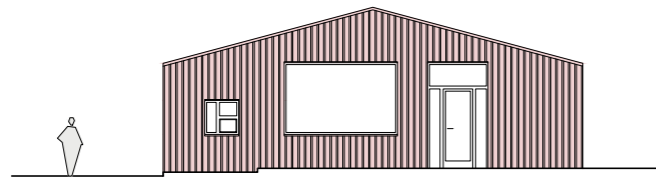


Kavárna & toalety

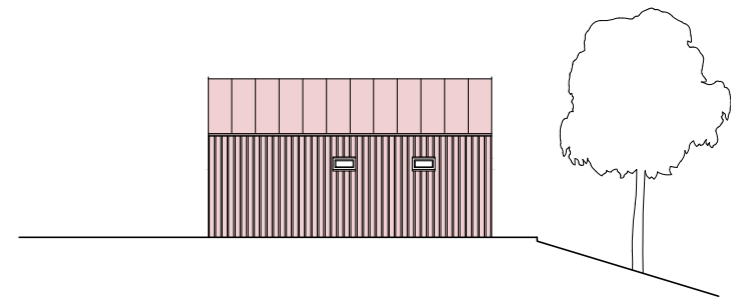
Hygienická zařízení pro veřejnost jsou umístěna v rekonstruovaném objektu v těsné blízkosti parkoviště. Kromě toalet se zde nachází i obchodní jednotka (kavárna) s vlastním provozním zázemím a úklidová místnost.

Plánovaný provoz objektu vychází z úvahy, že nájemce kavárny bude mít za zvýhodněné nájemné na starost i správu a úklid veřejných toalet.





Pohled jižní

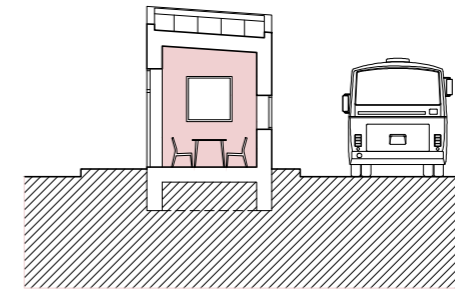
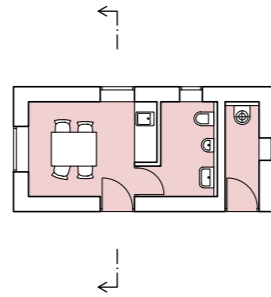


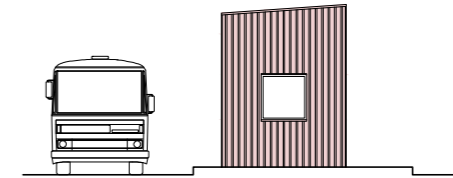
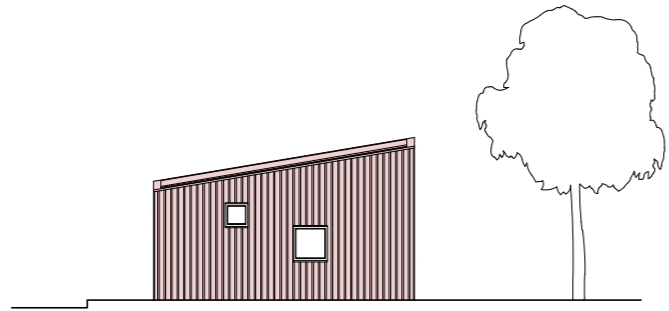
Pohled východní



Zázemí pro řidiče autobusů

Jednoduchá novostavba obsahuje denní místnost, hygienické zařízení a úklidovou komoru.



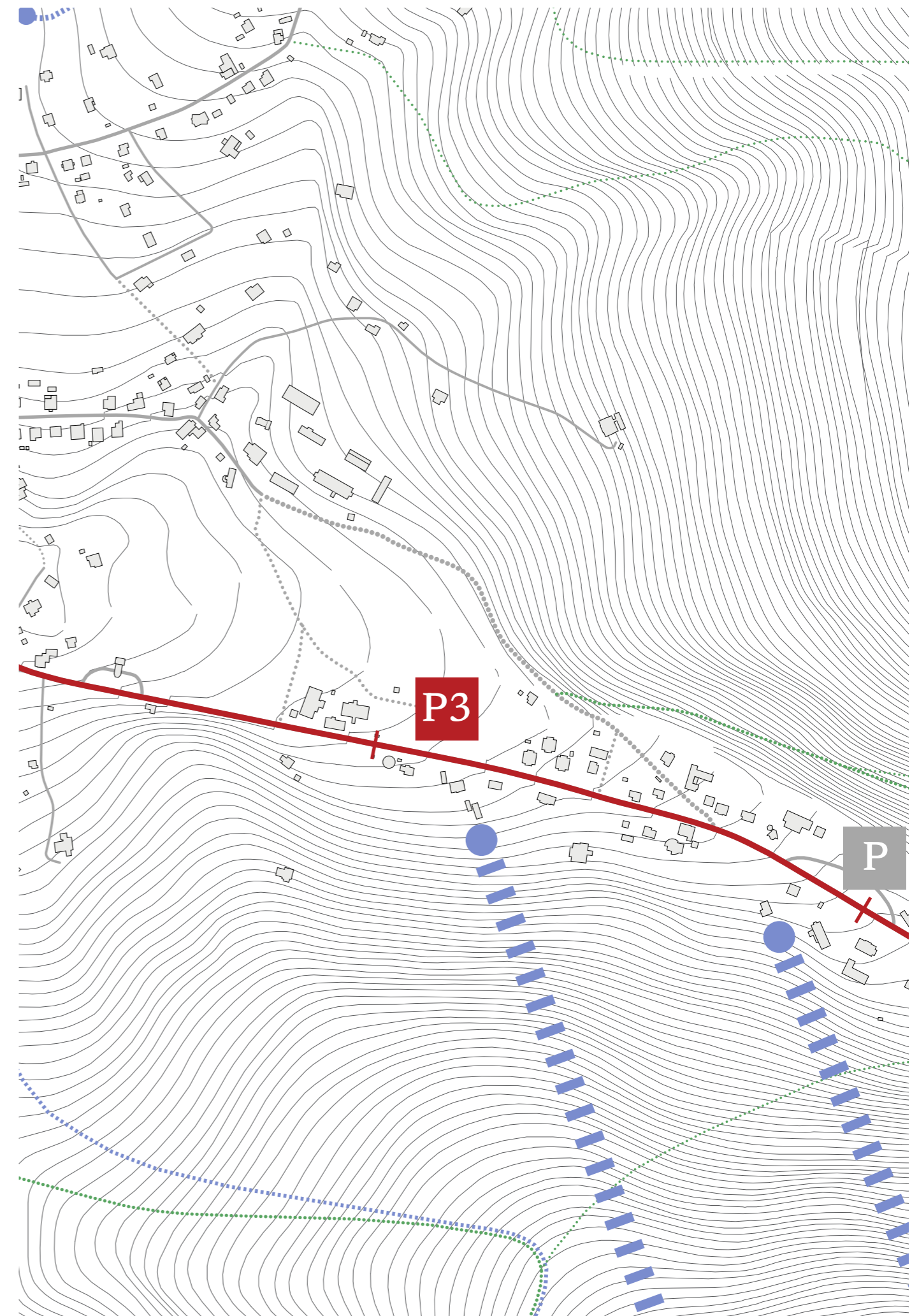


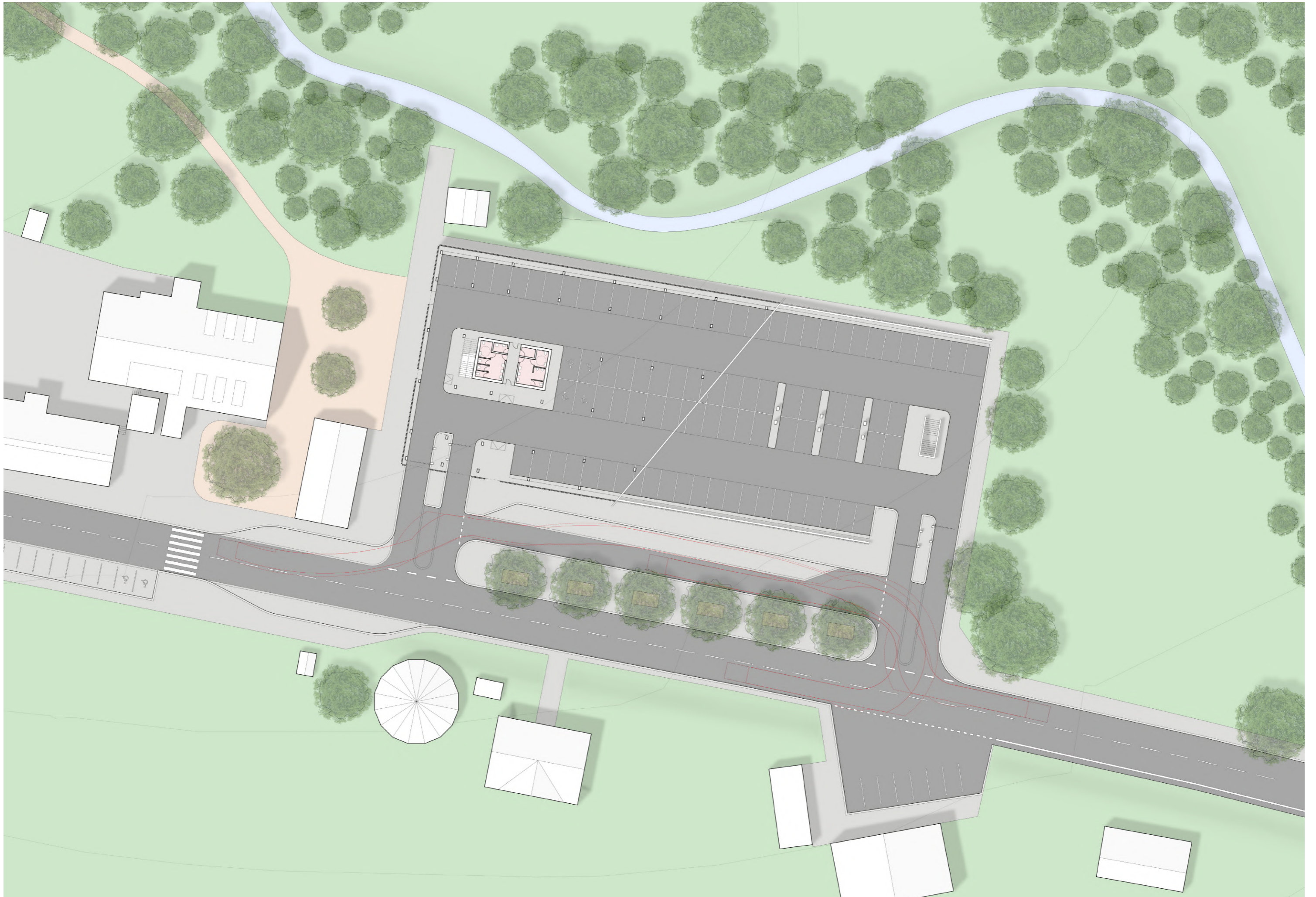
P3 • Skicentrum

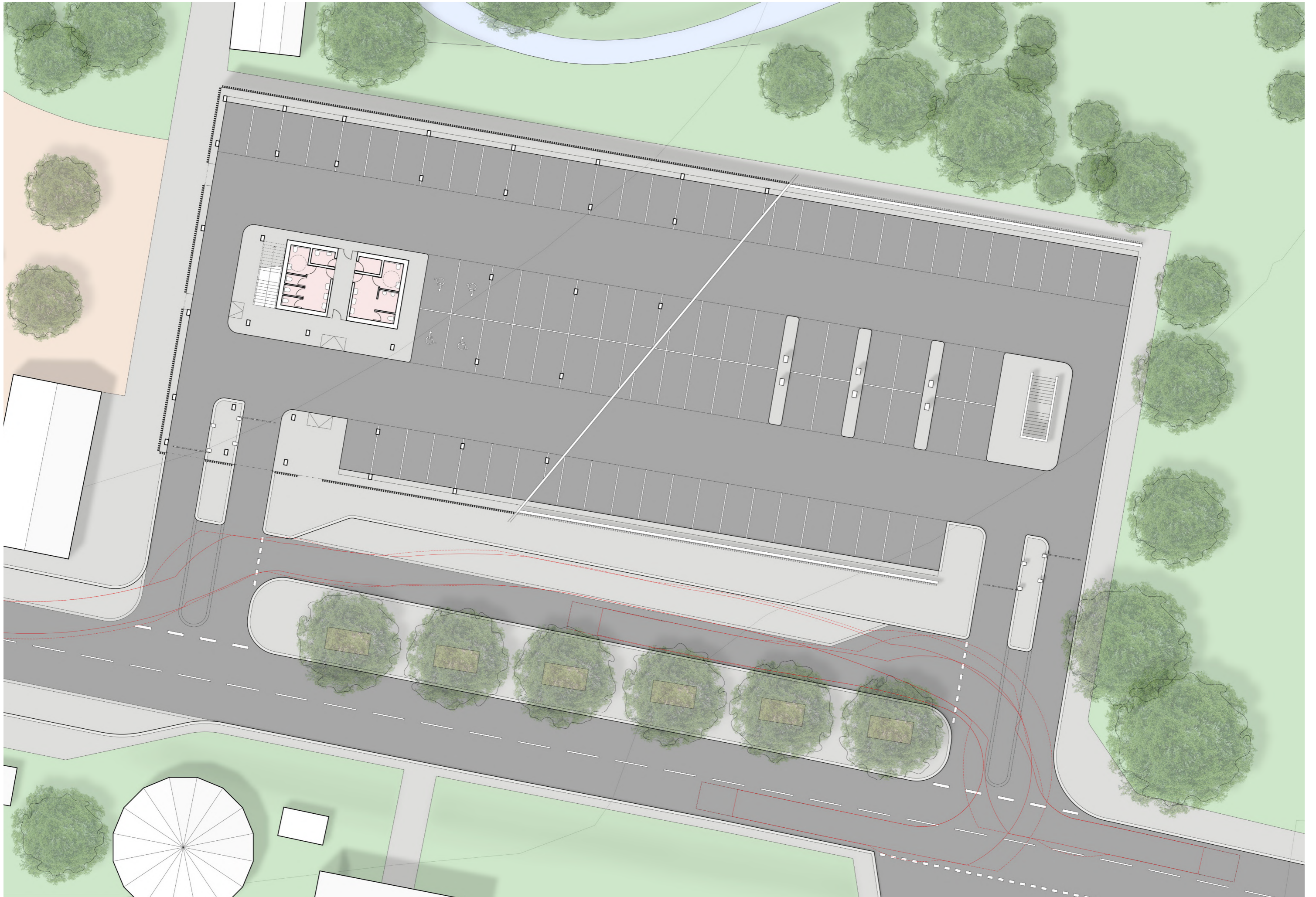
Spolu s Šerlichem nejvytíženější parkovací plocha, ve špičkách je stávající kapacita výrazně nedostupující, je proto žádoucí výrazná změna.

Vzhledem k přirozenému sklonu terénu je zde možné využít rozdílné absolutní výšky a na pozemek umístit částečně zapuštěný parkovací dům, který ke svému provozu nepotřebuje rampy. Objekt má dvě patra, ve kterých lze zaparkovat, nezbytné servisní zázemí i některé doplňkové funkce.

Součástí dopravního řešení je i samostatné K+R parkoviště v jižní části parcely, které umožňuje krátkodobé zastavení jak autům, tak autobusům (např. zájezdy).

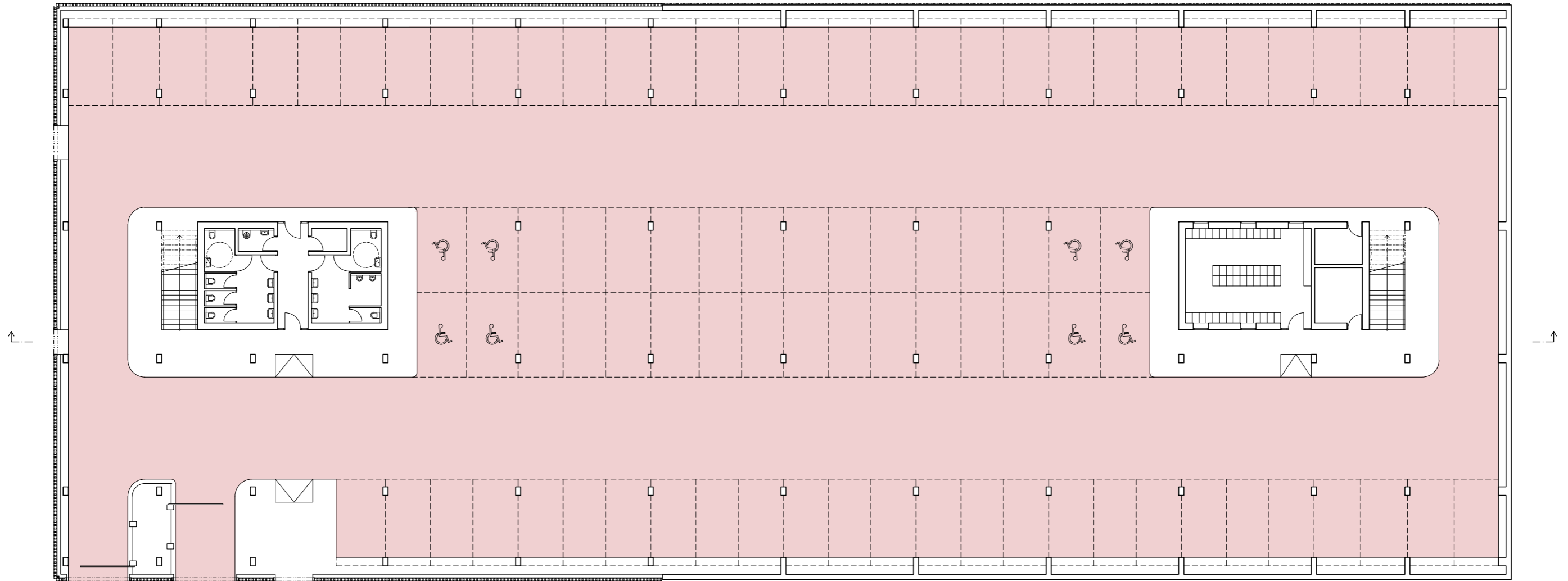






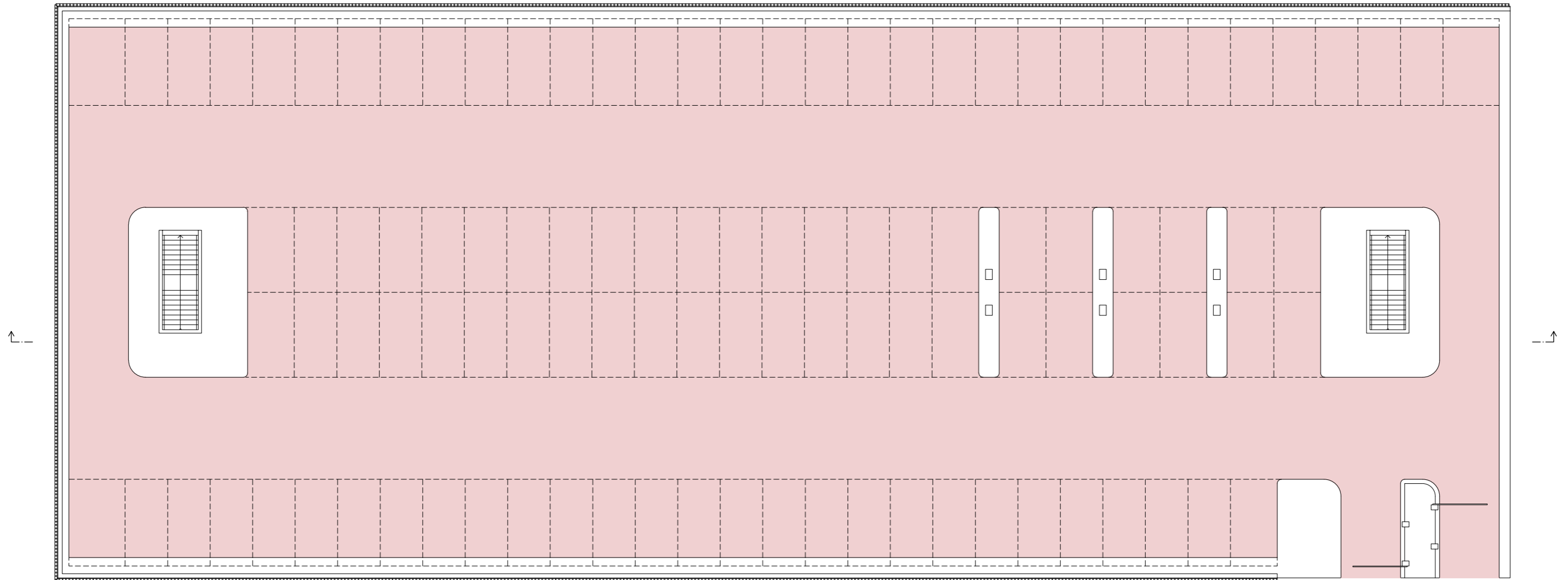
Parkovací dům

V rámci 1. NP objekt nabízí veřejná hygienická zařízení, úklidovou místnost, technické místnosti a úschovnu, ve které se nacházejí uzamykatelné skříňky.

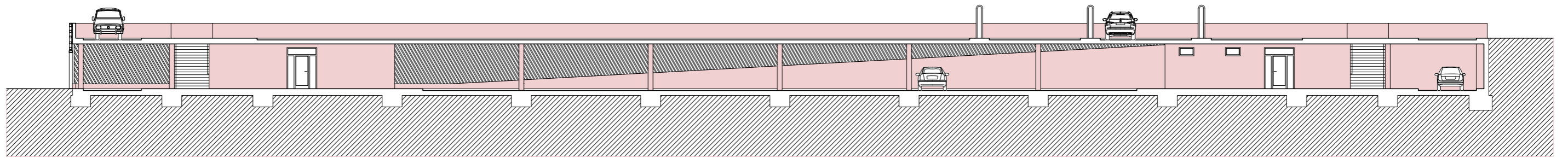


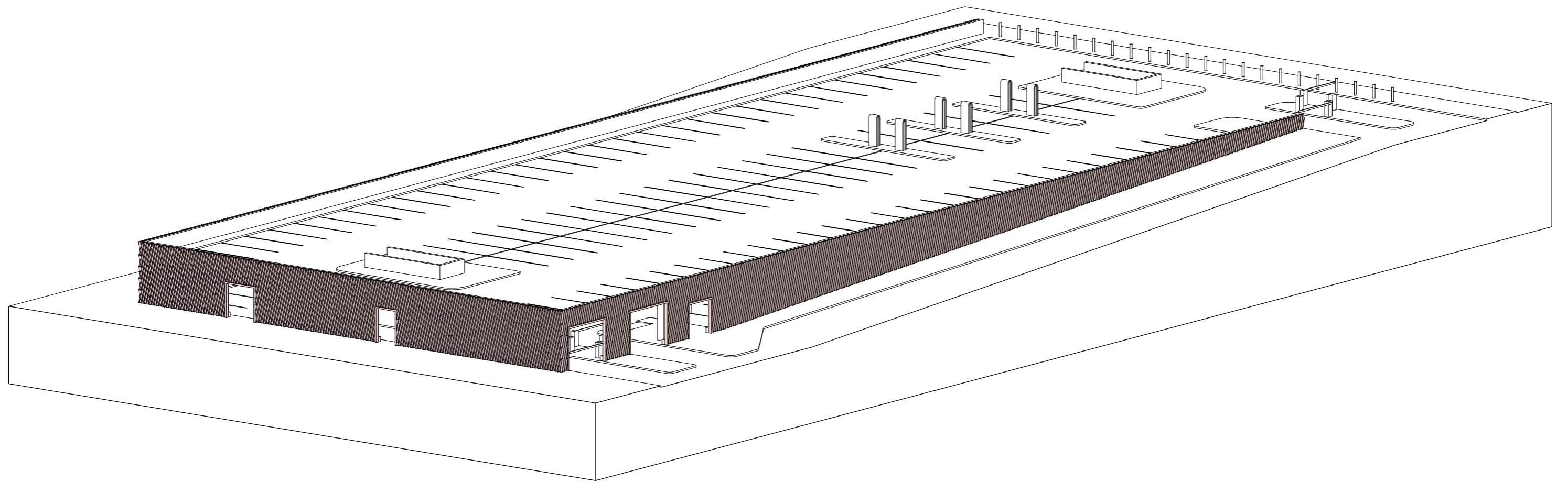
Parkovací dům

Ve 2. NP se nacházejí stojany pro dobíjení elektromobilů. K odklízení sněhu lze využít otevřenou plochu na východní straně objektu.



Parkovací dům



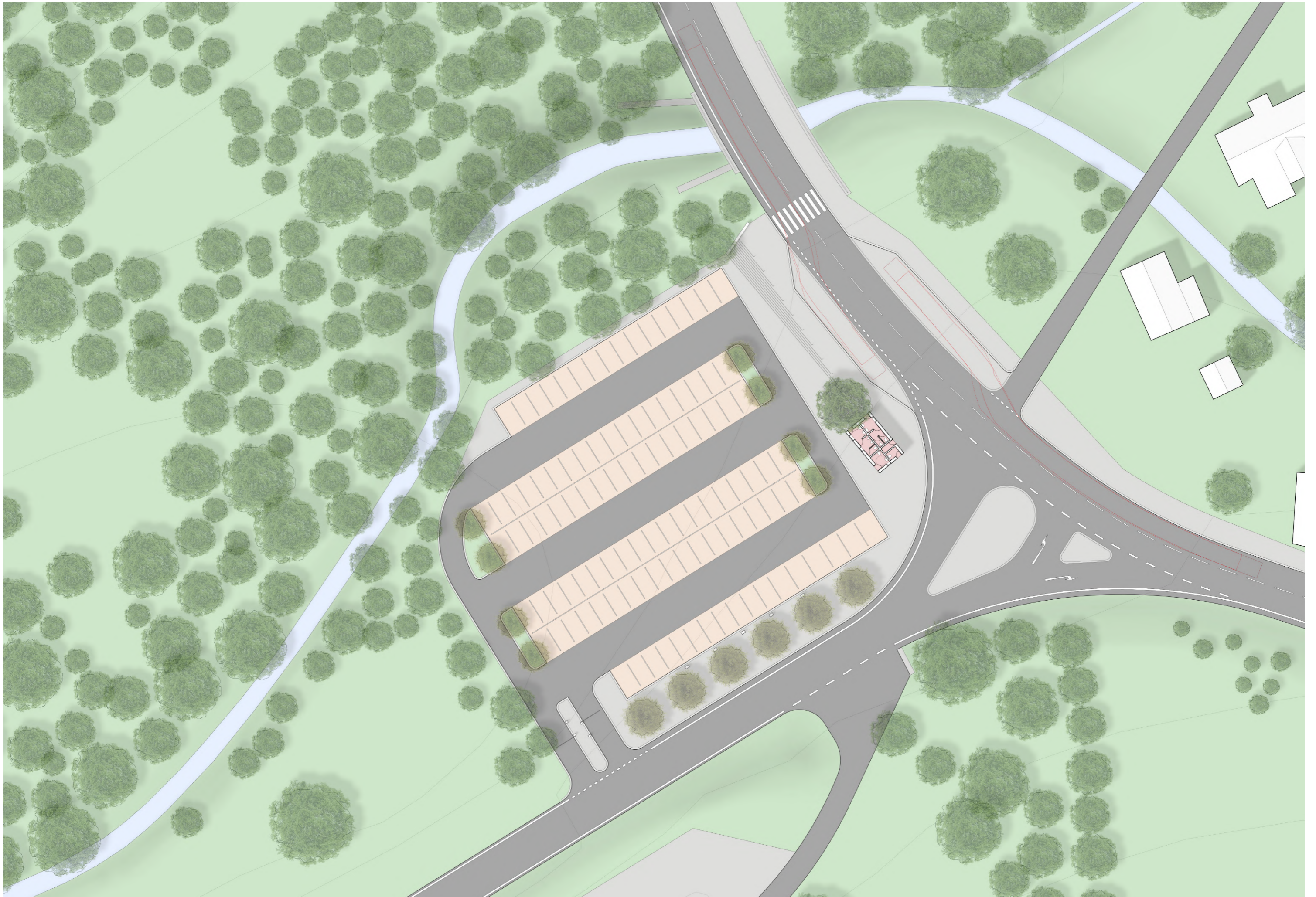


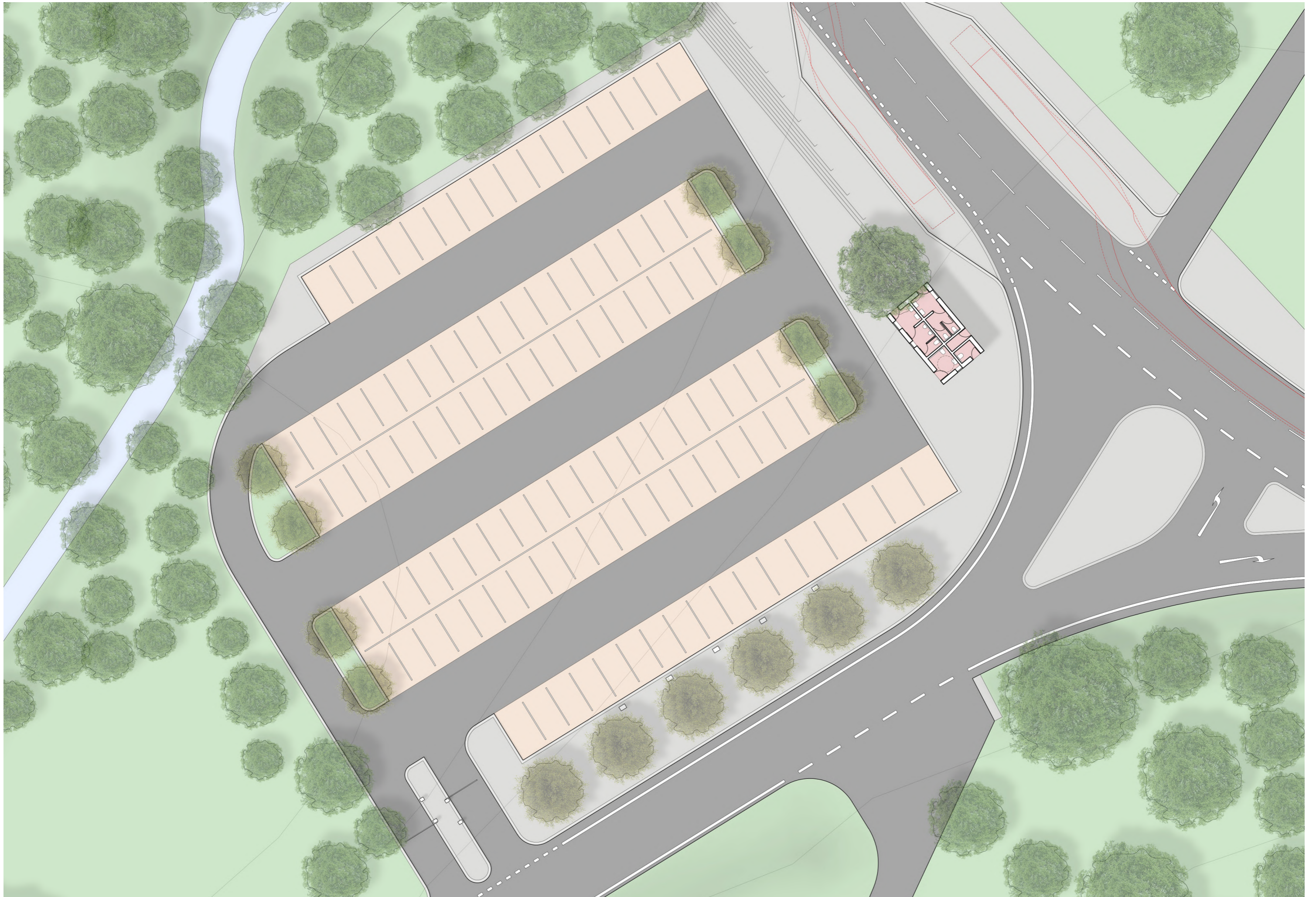
P4 • Křižovatka

V současnosti funguje jako záložní, odlehčovací parkoviště, a to pouze za příznivých klimatických podmínek, protože jde o bývalou skládku. Jakýmkoliv úpravám proto musí předcházet rekultivace. Nově je zde navrženo plnohodnotné parkování s kapacitou více jak 100 aut i s nezbytným servisním zázemím (veřejné toalety).

Mimo materiálové a provozní řešení samotné parkovací plochy je zde důležitým a nutným zásahem i vybudování nových zastávek / zastávkových zálivů v severovýchodní části území (poblíž mostu přes řeku Bělá), které slouží k obousměrnému napojení na kyvadlovou dopravu. Bez toho by se parkoviště nemohlo zapojit do systému, protože by bylo fakticky odříznuté.

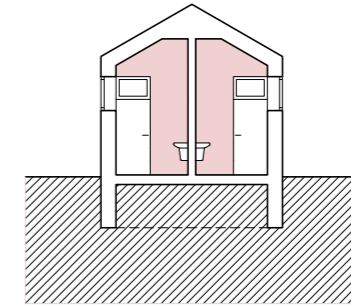
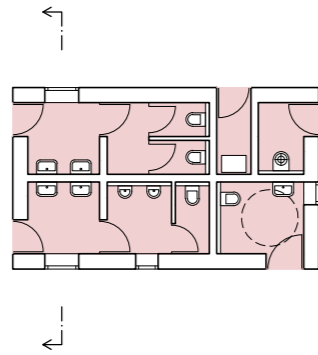


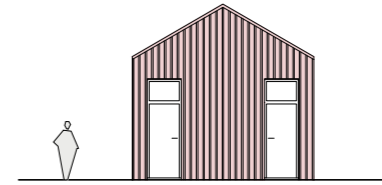
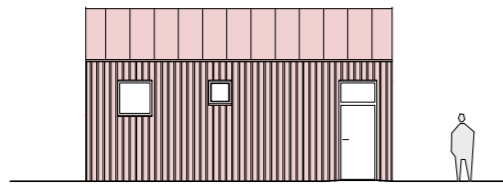




Veřejné toalety

Novostavba obsahuje hygienická zařízení, úklidovou a technickou místnost. Jde o totožný objekt jako v případě parkoviště P5.

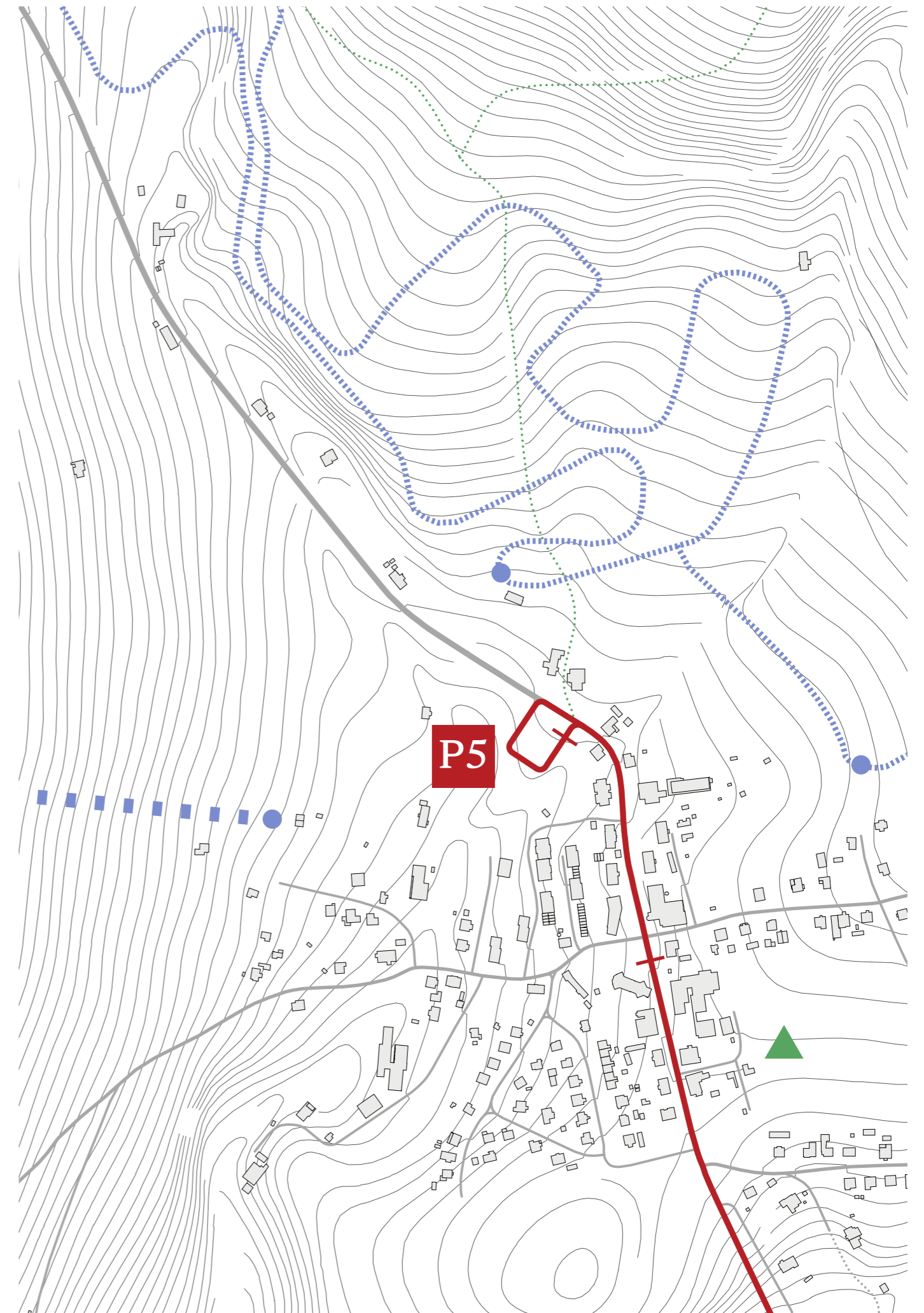




P5 • Centrum

Jediné parkoviště, které vzniklo doslova na zelené louce. Důvody, proč tomu tak je, jsou zejména dva – jde o dostatečně velký obecní pozemek (díky svým dimenzím umožňuje umístění jak samotného parkoviště, tak autobusové smyčky, jelikož jde o druhou koncovou zastávku), který se navíc nachází víceméně na okraji obce, tedy ještě před vjezdem do souvislé zástavby a má tedy výhodnou polohu pro odstínění části dopravní zátěže. Lokalita má navíc přímou vazbu hned na několik hojně navštěvovaných míst – areál běžeckých tras, obecní úřad a centrum obce, kromě toho je zde ale také naznačeno nové pěší propojení se sjezdovkou Na Špičáku.

Stejně jako v případě parkoviště P4 se i zde nachází obslužný objekt v podobě veřejných toalet s nezbytným technickým příluženstvím.

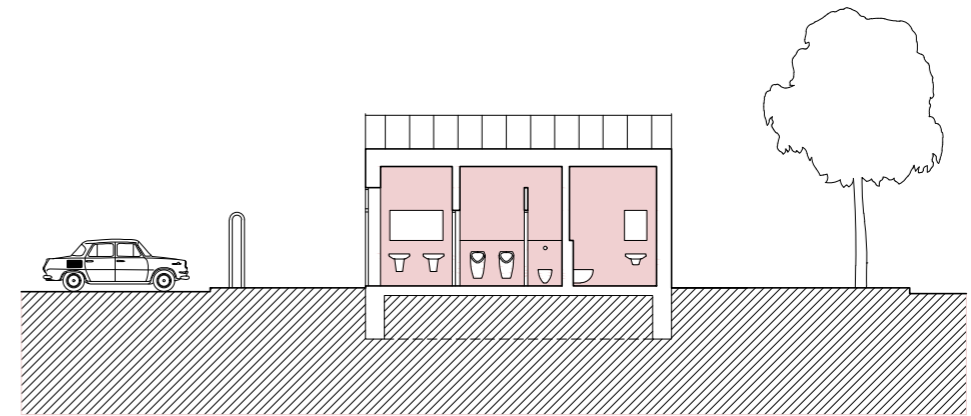
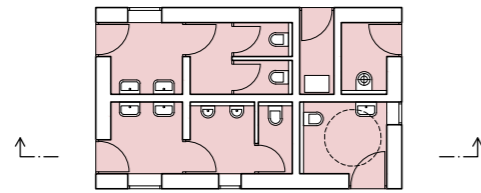


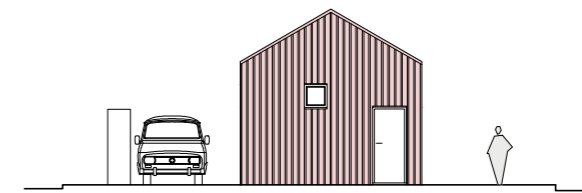
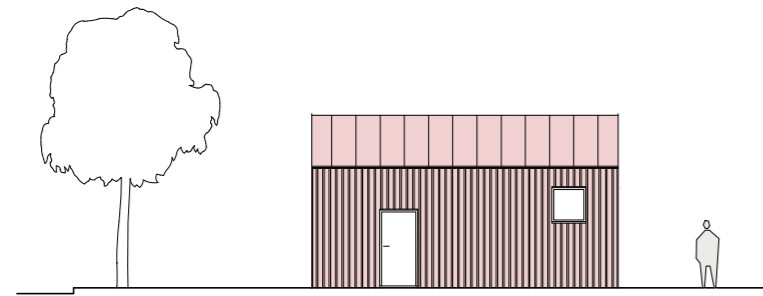




Veřejné toalety

Novostavba obsahuje hygienická zařízení, úklidovou a technickou místnost. Jde o totožný objekt jako v případě parkoviště P4.





Závěr

Navržený systém ukazuje jednu z možných variant, jak lze komplexně přistoupit k problematice (turistickeho) parkování na území obce Deštné v Orlických horách.

Cílem práce bylo nalézt takové řešení, které nejenže zvýší celkovou parkovací kapacitu území, ale zejména umožní tuto kapacitu využívat efektivním způsobem, aby v těch nejexponovanějších lokalitách (Šerlich, Marta II) nedocházelo k dopravním kolapsům. Díky rozprostření dopravní zátěže mezi jednotlivá parkoviště, mezi kterými se lze pohodlně přepravit kyvadlovou dopravou, by k žádným komplikacím docházet nemělo.

Tabulka níže ukazuje celkovou kapacitní bilanci parkovacího systému.

Parkovací plocha	Maximální kapacita	
	Stávající řešení (odhad)	Navrhované řešení
P1 Šerlich	70 + 50	137
P2 Zákoutí	26	30
P3 Skicentrum	100	197
P4 Křižovatka	75	107
P5 Centrum	0	56
Celkem	321	527

Poděkování

Všem, kteří jakkoliv přispěli ke vzniku této práce, srdečně děkuju.

Zdroje

1 Orlické hory. Dostupné z: www.cs.wikipedia.org

2 Deštné v Orlických horách. Dostupné z: www.cs.wikipedia.org

Obrazové a mapové podklady

mapy.cz

cuzk.cz

