

VEŘEJNÁ PROSTRANSTVÍ MĚSTA CHOČNĚ

Bc. Boris Lubochkin
Ateliér Kohout -Tichý

poděkování

Rád bych poděkoval Davidu Tichému a Michalu Kouhoutovi za cenné rady, věcné připomínky a vstřícnost při konzultacích a vypracování diplomové práce, taky děkuji rodině a kamarádům, kteří mě po celou dobu studia podporovali.

OBSAH

DOKUMENTY /0

ÚVOD /0

ANALÝZY /1

Historie a urbanistický vývoj / 14

Dopravní infrastruktura /26

Občanská vybavenost /28

Morfologie a krajina /30

Charakter zástavby /32

UPD a limity /34

Zaměry v území /46

Problemová mapa a SWOT analýza /48

VIZE /50

KONCEPT /54

Vymezení VP /56

Hierarchie a specifická VP /58

Koncepční návrh /60

Řešené lokality /62

LOKALITY /56

Nádraží a cesta přes park do centra/69

Pardubická ulice/77

T. G. Masaryka/87

Herzanka/91

Ulice Jungmanova/99

Tyršovo náměstí/103

Prostor před starou školou a chrámem/113

Ulice Záměstí a parcela s Lidlem/121

Nábřeží/129

Mobiliář/137

Povrchy/138

Použité zdroje/139

České vysoké učení technické v Praze, Fakulta architektury

2/ ZADÁNÍ diplomové práce

Mgr. program navazující

jméno a příjmení: Boris Lubochkin

datum narození: 04.09.1982

akademický rok / semestr: Letní 2020/2021

obor: (3501T002) Architektura

ústav: 15118/ Ústav nauky o budovách

vedoucí diplomové práce: prof. Ing. arch. MICHAL KOHOUT
doc. Ing. arch. DAVID TICHÝ, Ph.D.

téma diplomové práce:
VEŘEJNÁ PROSTRANSTVÍ MĚSTA CHOCEŇ

zadání diplomové práce:

1/ popis zadání projektu a očekávaného cíle řešení

Předmětem diplomové práce je návrh revitalizace vybraných veřejných prostranství historického centra města Choceň.

Cílem je nalezení nových potenciálů veřejných prostranství města, směřující k jejich zatraktivnění a posílení celkové kvality těchto prostorů. Veřejné prostory budou řešeny jak v rovině systému, tak i v rámci návrhu jeho vybraných částí.

2/ Pro AU/ součástí zadání bude jasně a konkrétně specifikovaný stavební program

Stavební program vychází z diplomního semináře. Návrh se zaměří na centrum města, lokality podél vodního náhonu, prostorem před zámekem a komunikací od nádraží k centru města. Návrh VP bude obsahovat:

1. Koncepce uspořádání veřejného prostranství

1.1 Analytická část

1.2 Širší vztahy

1.3 Koncept architektonicko-urbanistického řešení

2. Architektonicko-stavební řešení veřejného prostranství

2.1 Architektonicko-stavební řešení parteru

2.2 Vybavení veřejného prostranství, drobná architektura, mobiliář

3. Koncepce objektů (objekty vymezující veřejné prostranství nebo se nacházející uvnitř veřejného prostranství)

3.1 Analytická část

3.2 Základní koncepce objektů

3.3 Vymezení objektů (funkční využití a hmotové uspořádání)

4. Řešení dopravní infrastruktury ve vazbě na architektonicko-urbanistické řešení

5. Principy regulace, závěry a doporučení

3/ popis závěrečného výsledku, výstupy a měřítka zpracování

Průvodní zpráva

1:5000-10000

Širší vztahy

1:5000

Výkres záměru v území

1:5000

Problémová mapa

1:2000

Hlavní výkres -prostorový plán

1:2000

Základní výkres

1:500-1:1000

Urbanistický detail – situace, řez

Perspektivní zobrazení – celek, detail s pohledu chodce

4/ seznam dalších dohodnutých částí projektu (model)

1:2000

Model řešeného území

22.02.2021

Datum a podpis studenta

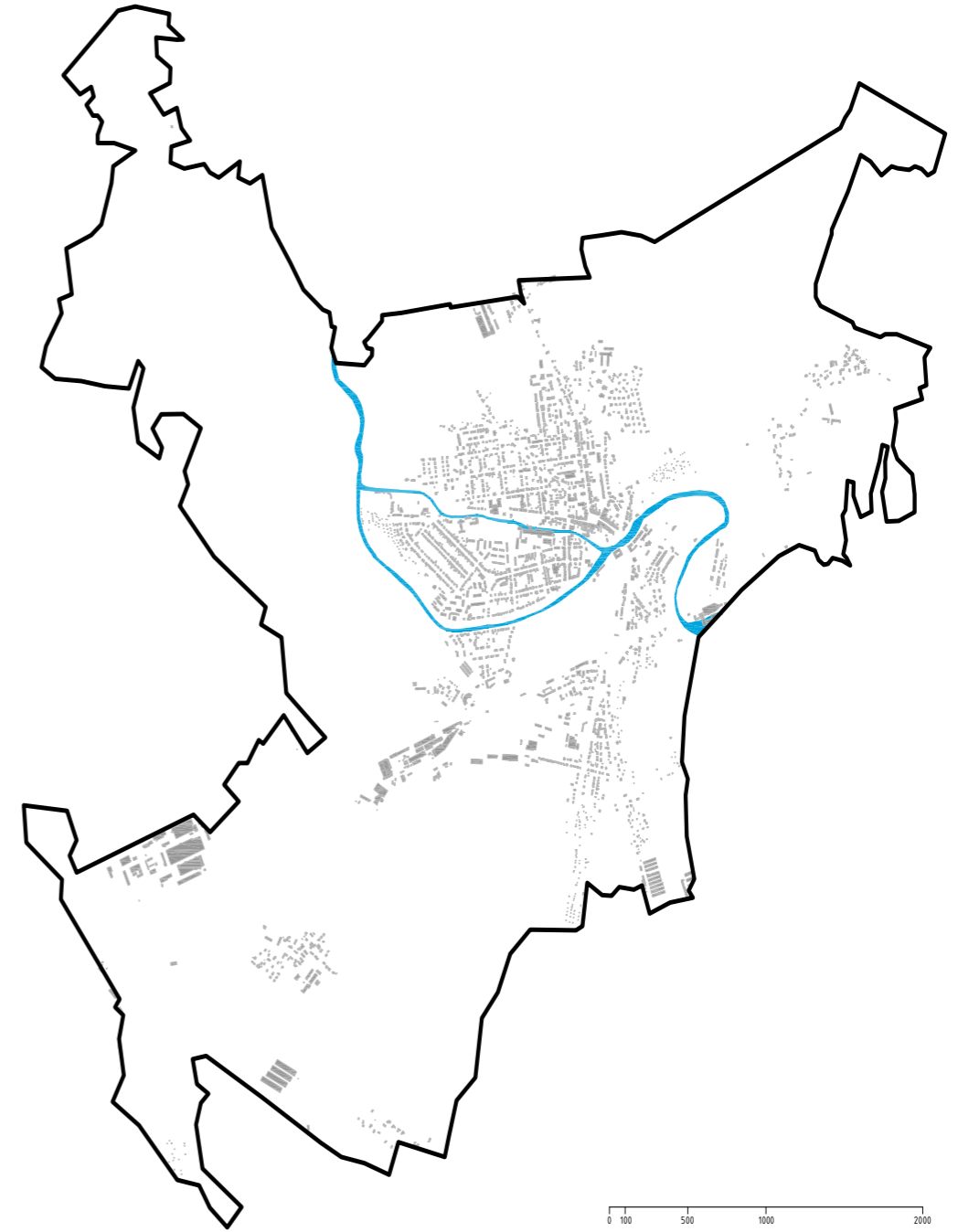
Datum a podpis vedoucího DP

Datum a podpis děkana FA ČVUT

01-03-2021

registrováno studijním oddělením dne

Úvod



Město Choceň (německy Chotzen) se nalézá v okrese Ústí nad Orlicí v Pardubickém kraji, asi 15 km západně od okresního města Ústí nad Orlicí na obou březích Tiché Orlice. Město se skládá ze sedmi evidenčních částí – Choceň, Březenice, Dvořísko, Hemže, Podrážek, Plchůvky a Nová Ves, přičemž poslední dvě jmenované tvoří územní exklávu. Ve městě žije přibližně 8 600[1] obyvatel. Choceň je významným železničním uzlem.



Analýzy

Historie a urbanistický vývoj

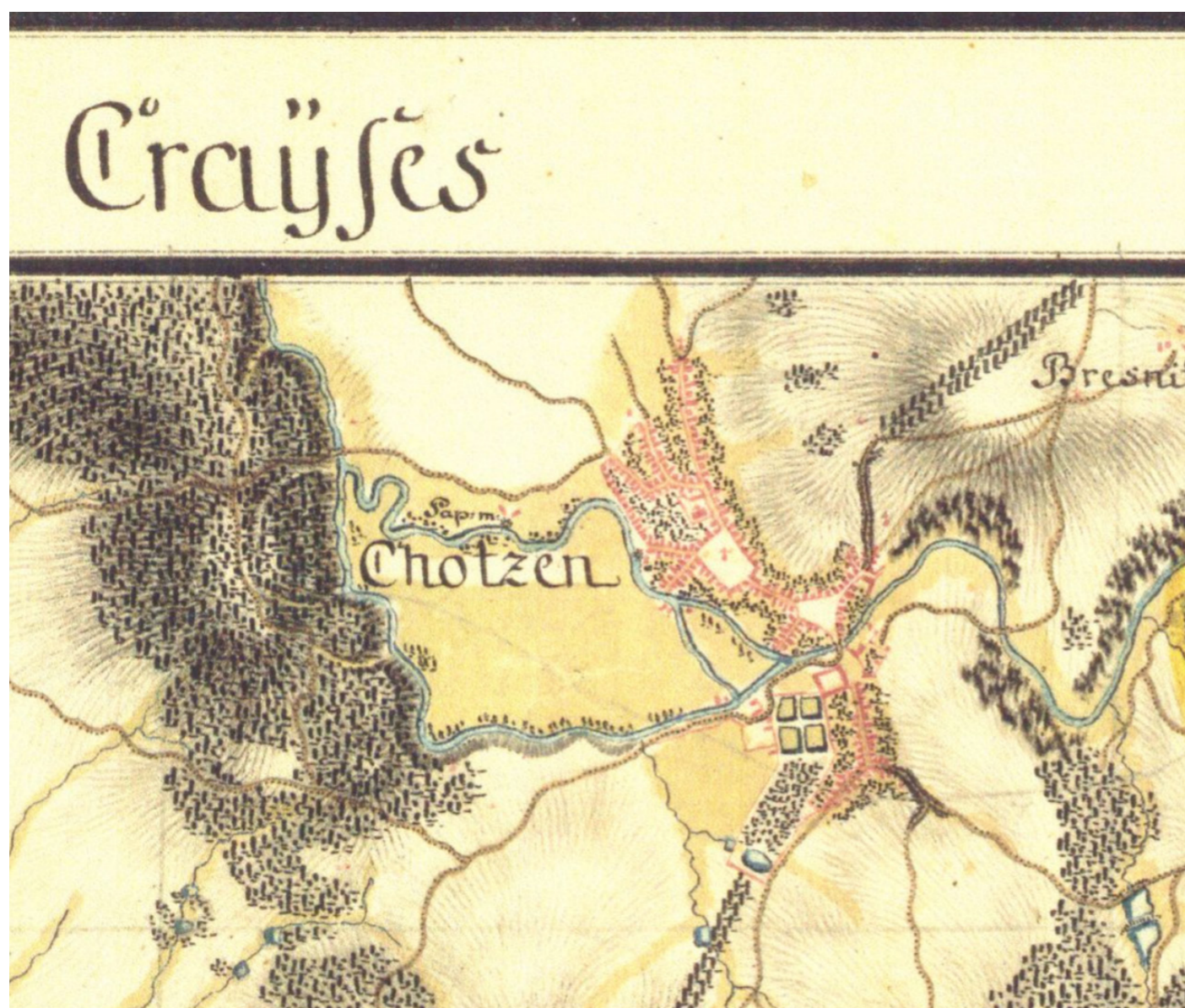
Urbanistický vývoj Chocně a jejích částí nám napoví mnohé o zaniklých cestách a vztazích v území. Zapomenutá místa, místa historických událostí a důležité historické stavby, vše co tvoří minulost města, jeho současnost a budoucnost - identitu Chocně.



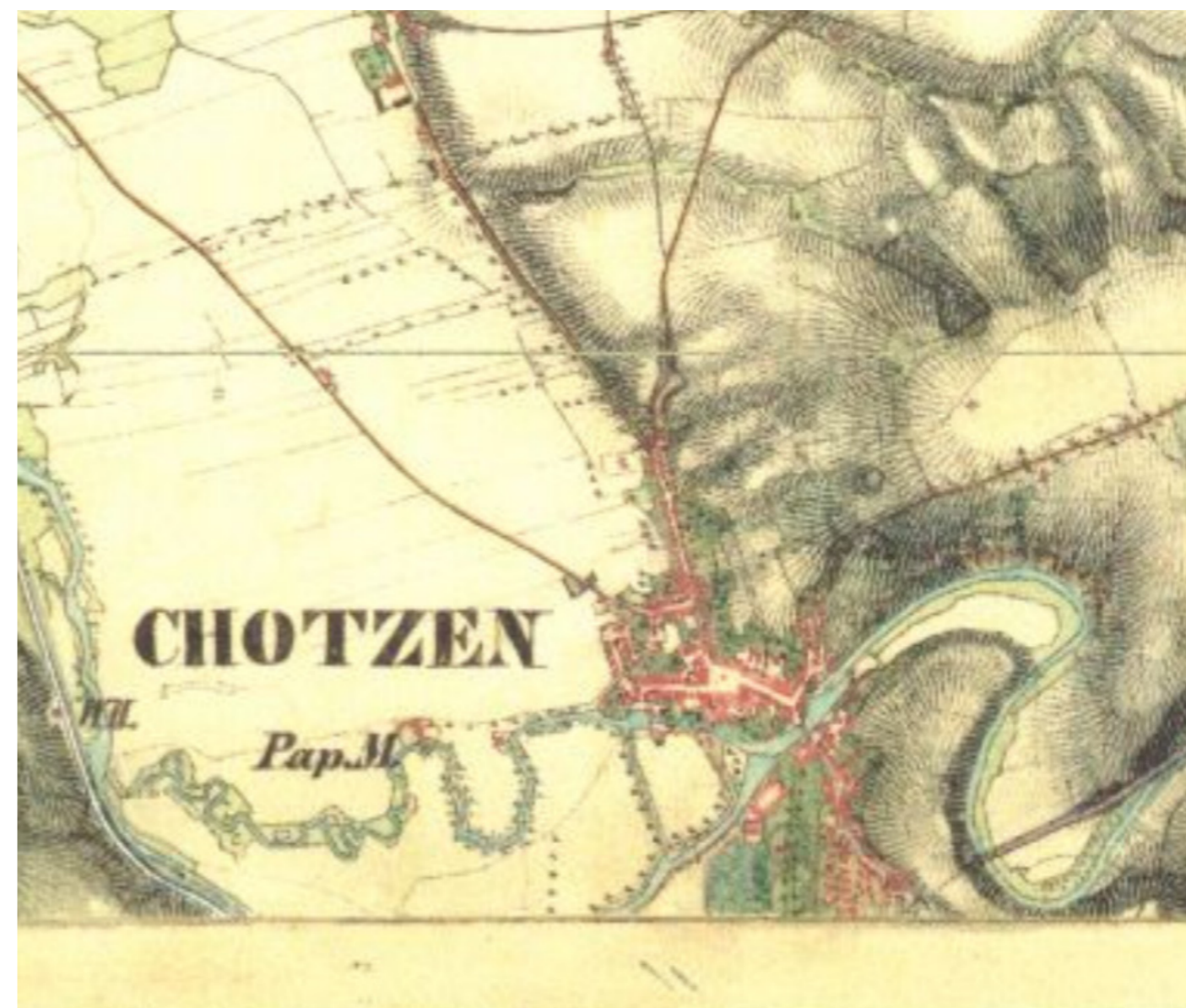
Do 18. století, archeologická mapa ČR¹

Chocně se svým nejbližším okolím byla osídlena už v době bronzové. Důkazem osídlení jsou četné archeologické lokality, zbytky tvrzí a hrádků v okolí. První zmínka o Chocni pochází z roku 1227. V závěti Kojaty, syna Hrabě, komorníka českého knížete je odevzdáván zdejší kraj novým držitelům, bratrům Sezimovi a Milotovi, zvaný Hocen. Z tohoto zápisu odvozujeme pojmenování města. V roce 1292 patřila Chocně jako trhové městečko, králi Václavu II. Neznámým způsobem ji počátkem 14. století získal Mikuláš z Potštejna z rodu Půticů a založil tu hrad, později rozbořený vojskem královice Karla, pozdějšího krále Karla IV. Mikuláš z Potštejna loupežemi sužoval celé okolí. V boji o Potštejn s Karlem pak roku 1339 zahynul a Chocně tak připadla králi.

V následujících letech se zde vystřídala řada různých majitelů a město procházelo obdobími rozkvětu i úpadku v důsledku několika požárů i pobělohorských represí. Rozmach nastává např. za Zikmunda ze Šelmberka, který zde nechává v roce 1562 stavět zámek s rozsáhlým dvorem a také s příchodem Kinských na počátku 18. století. V následujících letech vzniká komplex architektonicky velmi cenných barokních staveb: fary, nového kostela sv. Františka Serafinského, budovy špitálu a zvonice.¹



I. vojenské mapování – josefské 1764-1768 a 1780-1783 (rektifikace)²



II. vojenské mapování - Františkovo 1836-1852²

Choceň konce 18. století se v mnohém zachovala dodnes. Je patrný základ struktury nejstarší části města kolem Týrsovo náměstí, ulice Bj. Krawce a Zaměsti, Jungmanová, Husova, Nábřeží, Permanová a Svatojiřská na druhém břehu Orlice.

Kromě toho je tu patrný zámek se svým hospodářstvím, který v letech 1829 je přestavěn do dnešní klasicistní podoby a v letech 1849-50 kněžnou Vilemínou Kinskou je přistavěna i pseudogotická kaple Nanebevzetí Panny Marie.

Nepřehlédnutelná je alej památných lip, která vede již od roku 1733 ze zámeckého parku na vrch Chlum, kde bývalo choceňské popraviště a památkově chráněná lipová alej z Chocně k Hemžím se 7 poutními kaplemi z roku 1718, která byla zmiňována již za třicetileté války. Obnovena byla v roce 1726 knížetem Štěpánem Vilémem Kinským. Před alejí u hřbitova v Chocni stojí lípa srdčitá s obvodem kmenu 430 cm a mariánský sloup. Za památné byly stromy vyhlášeny v roce 1997.²



Stabilní katastr - První polovina 19. století²

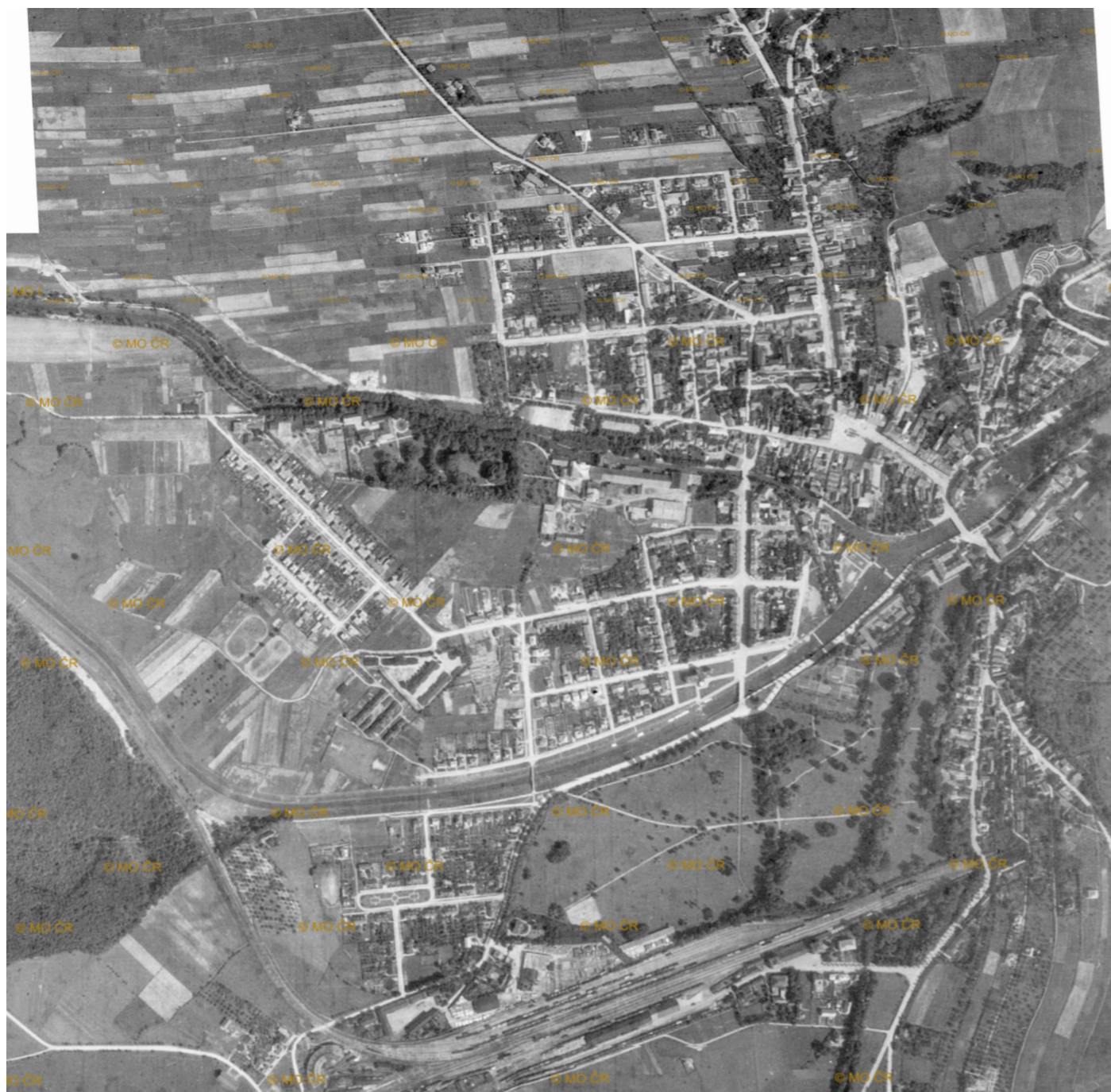


III. vojenské mapování - Františko-josefské 1877-1880²

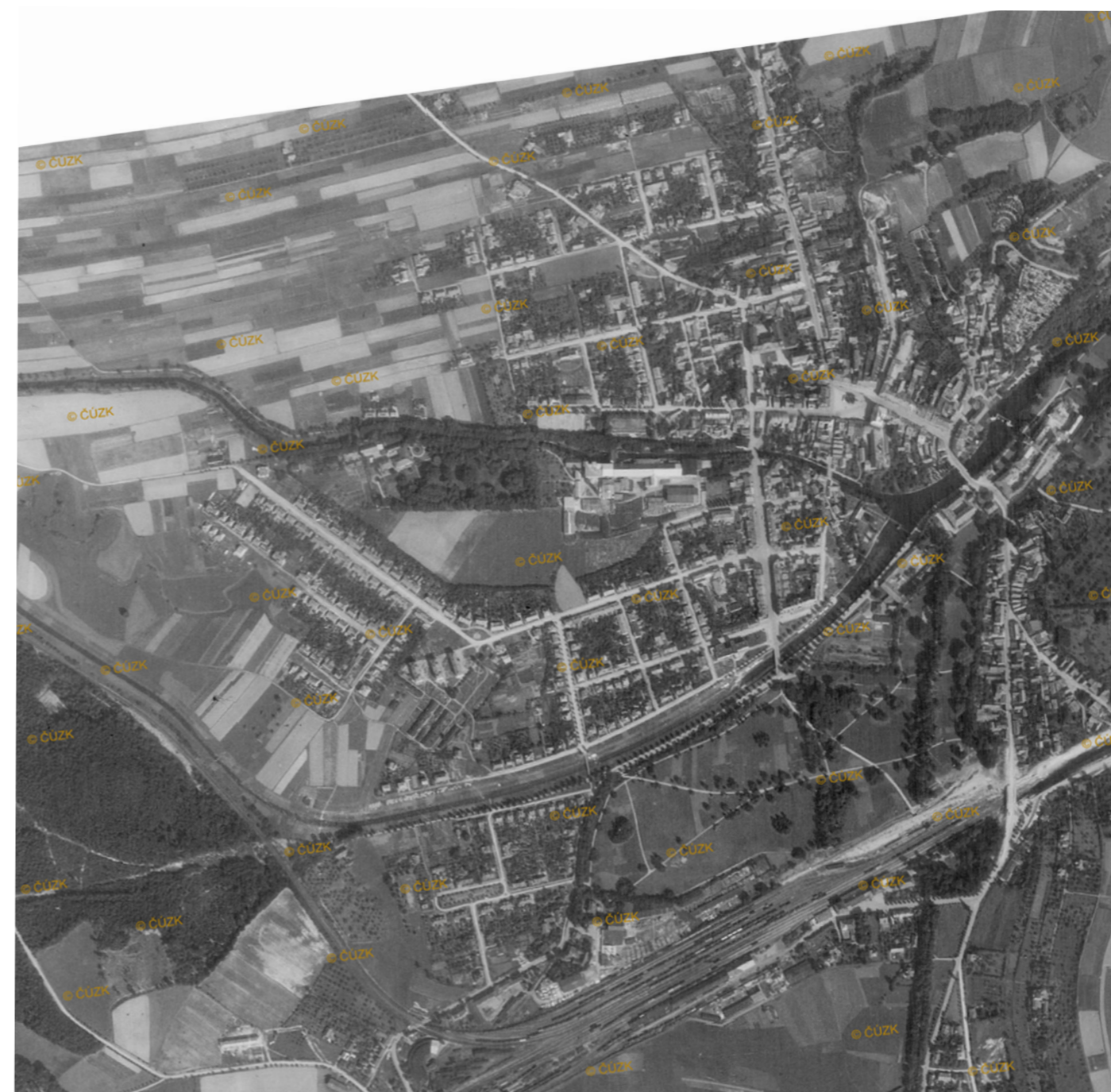
Podrobné mapování císařských otisku nám dává poměrně přesnou představu o struktuře zástavby. Během průmyslové revoluce v polovině 19. století nastává významný hospodářský rozvoj v důsledku výstavby železničních tratí Praha - Olomouc (1845), Choceň - Broumov (1875) a Choceň - Litomyšl (1881). Tímto se Choceň stala důležitou železniční křižovatkou.

V té době vzniká v Chocni přádelna lnu, rozvíjí se místní strojírenský průmysl a k postupnému zdokonalování zemědělské výroby přispívají dobré výsledky choceňského velkostatku Kinských.

Na počátku 20. století měla Choceň téměř 5500 obyvatel a řadu průmyslových podniků: např. přádelnu, tkalcovnu, výrobu uzenářských nástrojů, továrnu na hasičské stříkačky, likéry a výrobu umělých květin.



Historická ortofotomapa 1937²



Historická ortofotomapa 1954²

Za první světové války byla v Chocni vybudována baráková kolonie pro Poláky a Rusíny. Hospodářský rozvoj za 1. republiky opět zastavila 2. světová válka. Po válce se zde rozvinul textilní průmysl - přádelny a tkalcovny bavlny a strojírenský průmysl - zejména výroba letadel a chladírenských vozů.

Ortofotomapy z první půlky 20. století nám ukazují rozvoj obydlí na ostrově, na západní straně zámeckého parku a vznik sportovního areálu naproti pradelny lnu.



Historická ortofotomapa 1964²



Zámek Choceň³



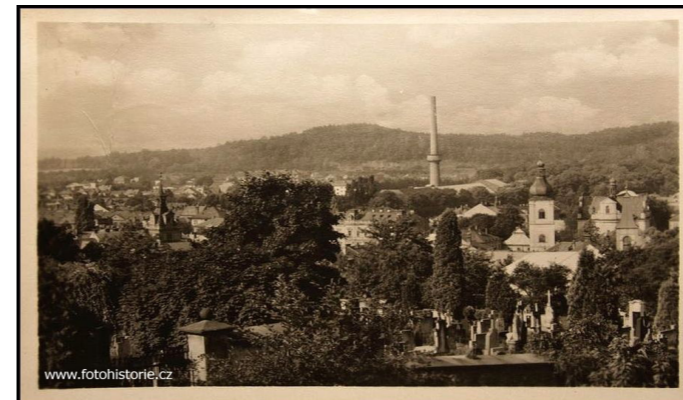
Kostel a zvonice³



1930³



1935³



1956³



1969³

Historické fotografie Chocně

Ortofotomapa z poválečného období ukazuje na další rozvoj obytné zástavby města, jak sídlišť, tak i individuálního bydlení především v severní a západní části města. Došlo k radikálnímu rozšíření železniční dopravy, kdy byl železniční tunel nahrazen umělým údolím.



- Do 1850
- 1850 - 1900
- 1900 - 1937
- 1937 - 1950
- 1950 - 1970
- 1970 - 2000
- 2000 - 2020

S drobnou mírou nepřesnosti na základě historických map a ortofotomap si můžeme všimnout směru urbanistického rozvoje města. Hranice města se rozšiřovaly především směrem na jih a západ, rozvoj na východní straně byl omezen morfologií terénu.

Urbanistický vývoj

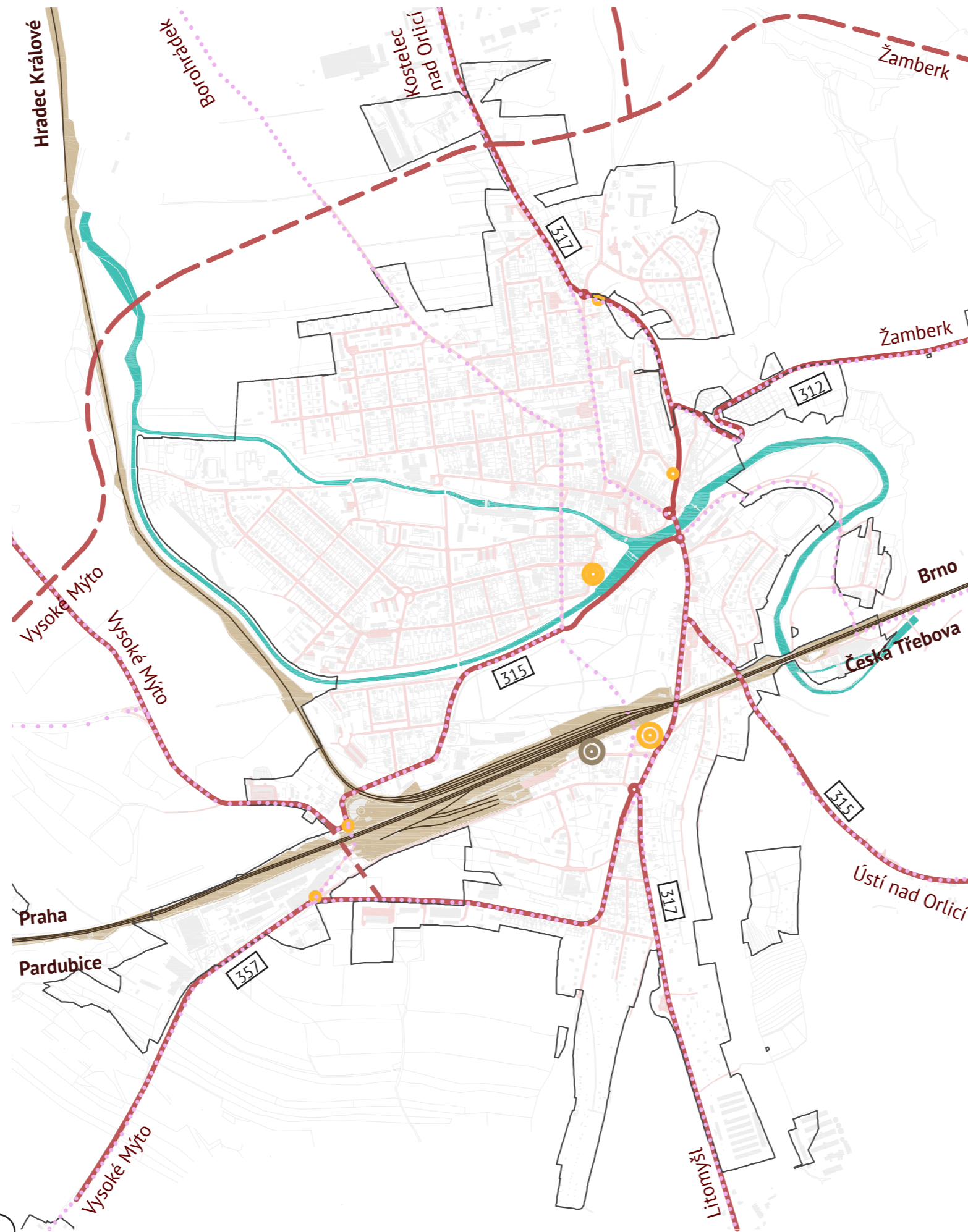


- 1-Budova radnice
- 2-Mariánský sloup na náměstí
- 3-Stará škola
- 4-Obchodní akademie
- 5-Zvonice, špitál, fara
- 6-Kostel církve českobratrské 7-evangelické
- 8-Hřbitovní kaple sv. Anny
- 9-Choceňský zámek
- 10-Kino Máj
- 11-Obchodní akademie
- 12-Nádraží
- 13-Nádraží

Historické památky a architektonické hodnoty

Legenda

- hranice zastavěného území
- silniční komunikace
- - - silniční komunikace plánované
- obslužné komunikace
- plocha železniční dopravy
- železniční doprava
- cyklostezky
- zastávky meziměstské aut. dopr.
- ⊙ autobusové nadraží
- ⊙ nádraží



Pohyb a komunikace v území, jeho prostupnost různými druhy dopravy je předpokladem pro rozvoj kvalitní zástavby a veřejných prostranství.

Železniční doprava

Choceň leží na železnici od roku 1845. Nejdůležitější železniční trať je trať č. 010 (Praha –) Kolín – Česká Třebová, která je součástí I. tranzitního koridoru (Německo – Ústí nad Labem – Praha – Pardubice – Brno – Slovensko) a III. tranzitního koridoru (Německo – Plzeň – Praha – Pardubice – Olomouc – Ostrava – Slovensko). Zároveň se jedná o jednu z nejvytíženějších železničních tratí v České republice. Zásadní je navíc skutečnost, že město na klíčové trati pouze neleží, ale že v něm zastavují rychlíkové spoje, které jsou na této trati nasazovány. Z města dále vede slepá železniční trať č. 018 Choceň – Vysoké Mýto – Litomyšl a plně elektrifikovaná železniční trať č. 020 Choceň – Týniště nad Orlicí – Hradec Králové – Chlumec nad Cidlinou – Velký Osek.

Silniční doprava

Městem neprochází žádná dálnice, rychlostní silnice a ani silnice I. třídy. Nicméně město má v těsné blízkosti dvě významné silnice I. třídy, a to komunikaci č. 35 Hradec Králové – Vysoké Mýto – Mohelnice (přibližně 8 km západně od Chocně) a komunikace č. 14 Nové Město nad Metují – Rychnov nad Kněžnou – Ústí nad Orlicí – Česká Třebová (cca 13 km východně od Chocně). Ve městě lze za páteřní komunikace označit dvojici silnic II. třídy – komunikaci č. 315 (Týniště – Choceň – Ústí nad Orlicí) a 317 (Borohrádek – Choceň – Litomyšl).

V budoucnu je plánována výstavba rychlostní komunikace R35, která by sice neměla vést přímo přes město Choceň, nicméně bude procházet přes nedaleké Vysoké Mýto, a proto lze její vybudování považovat za přínosné také pro obyvatele Chocně.

Autobusová doprava

Městská hromadná doprava v Chocni provozována není. Místní části však obsluhují dálkové autobusové spoje, které dále směřují nejčastěji do Ústí nad Orlicí či Vysokého Mýta. Mezi Chocní a Pardubicemi jsou sice nasazovány přímé autobusové spoje, avšak z hlediska doby trvání této cesty nemohou konkurovat železniční dopravě.

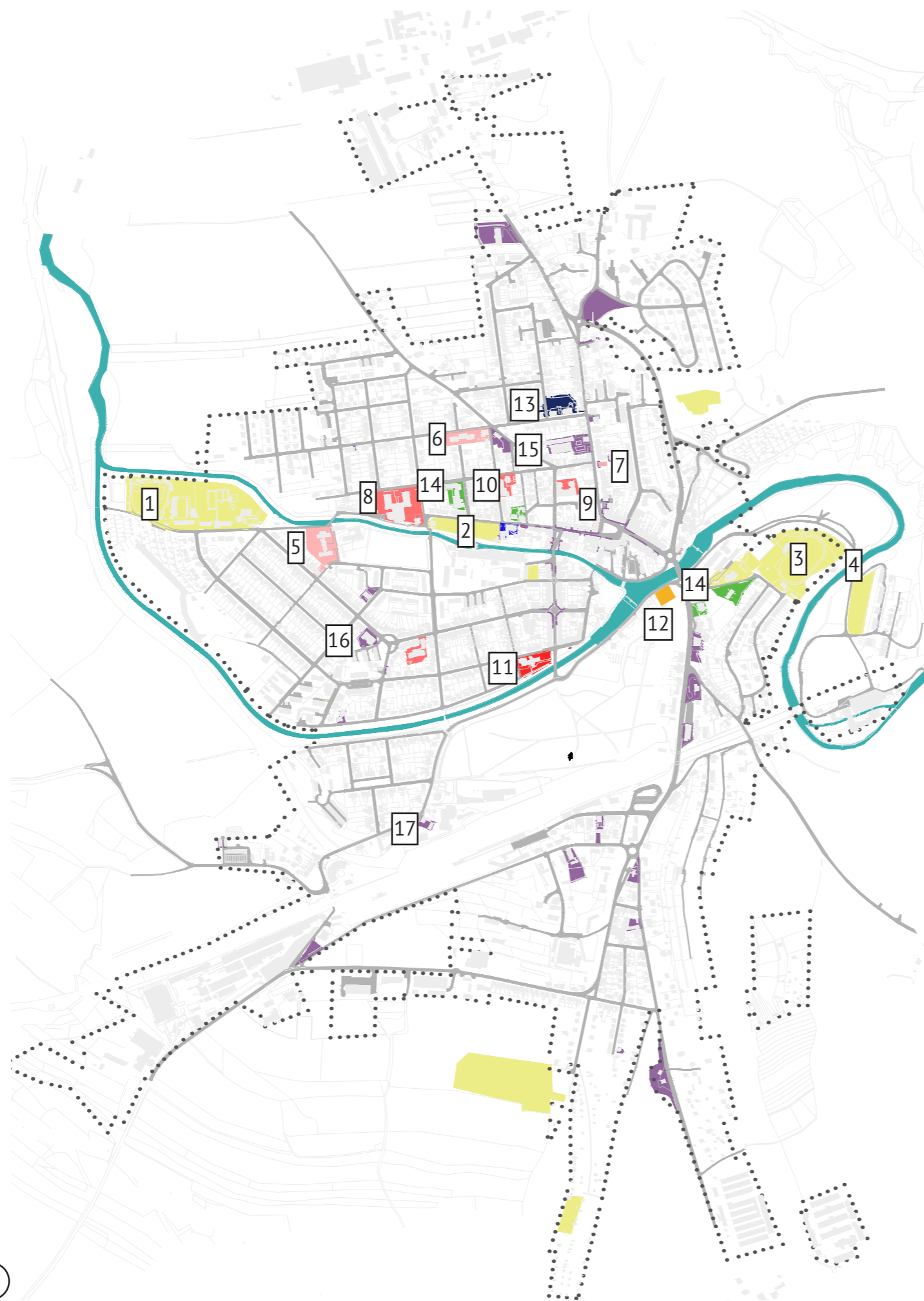
Cyklistická doprava

Choceň protínají také mnohé cyklostezky, které ji spojují s okolními městy. Příkladem může být například cyklotrasa č. 182, která vede z Moravské Třebové přes Litomyšl do Chocně. Po cyklotrase č. 181 se lze z Chocně dostat až do Hradce Králové, zatímco do Hlinska, resp. Klášterce nad Orlicí vede cyklotrasa č. 18. Díky cyklotrase č. 4228 je město spojené s Brandýsem nad Orlicí a naopak na druhou stranu, tj. do Vysokého Mýta, se lze na kole dostat po cyklotrase s číslem 4230. I když má město vhodné podmínky pro cyklo dopravu (příznivé klimatické podmínky, rovinný terén, množství drobných prvků cyklistické infrastruktury), přímo cyklostezky (tj. samostatné komunikace pro cyklisty) se na jeho území nenachází.

Kolo pro dopravu po městě využívá skoro 40 procent obyvatel.³

Legenda

- sport
- 1-sportovní areál HC Spartak Choceň
- 2-tenisový klub Choceň
- 3-atletický a fotbalový stadion Na Parapleti
- 4-loděnice klubu Vodáci Choceň
- mateřské školy
- 5-MŠ Kaštánek, MŠ Stromovka
- 6-MŠ Vostelčice
- 7-MŠ Záměstí
- základní školy
- 8-ZŠ Sv. Čecha
- 9-ZŠ M. Choceňského
- 10-školní jídelna základní školy
- střední školy/gymnázia
- 11-Obchodní akademie a Střední odborná škola cestovního ruchu Choceň
- ZUŠ
- 12-základní umělecká škola
- zdravotnictví
- 13-poliklinika Choceň
- sociální služby
- 14-domov pro seniory
- komerce/služby
- 15-Lidl
- 16-Konzum market
- 17-Penny market
- policie/hasiči



Sport a volnočasové aktivity

Základ sportovní infrastruktury v Choceň tvoří sportovní areál v západní části města. Nachází se v něm Areál Volejbalového klubu Choceň, tj. volejbalová hala, posilovna, společenská místnost, venkovní antukové kurty, hřiště na plážový volejbal či rehabilitační místnost. Dále se v areálu rozkládá městské koupaliště, brouzdaliště, hřiště na plážový volejbal a dětské hřiště. Součástí areálu dále je krytý zimní stadion klubu HC Spartak Choceň s kapacitou 1 200 míst ke stání, Fitness Choceň, Bowling Club Choceň a Baseballový a softballový areál místního Baseball & Softball klubu Orlice. Na východě města leží Atletický a fotbalový stadion Na Parapleti. Nedaleko od stadionu u řeky Tiché Orlice je v parku Peliny umístěna loděnice klubu Vodáci Choceň. Při ZŠ Svatopluka Čecha funguje víceúčelová sportovní hala, která zahrnuje posilovnu, horolezeckou stěnu a sál pro stolní tenis. Naproti zmíněné základní škole slouží veřejnosti a Tenisovému klubu Choceň tenisové kurty. Tvoří je venkovní antukový areál se čtyřmi kurty, v zimě je možno využít nafukovací halu se dvěma kurty. Sportovní infrastrukturu doplňuje na Jungmannově ulici sokolovna, jejíž sportovní hala je učena pro míčové hry a gymnastiku. V areálu Polikliniky Choceň je možné podstoupit léčebné i sportovní rehabilitace, masáže a návštěvu solária. Rehabilitační centrum San Luca na ulici Palackého pak nabízí obdobné služby

Školství a vzdělávání

Na území města Chocně se nachází čtyři mateřské školy s celkovou kapacitou 363 dětí. Největší kapacitu má MŠ Vostelčice na ulici Smetanova (106 dětí), následuje MŠ Stromovka na ulici Kaštanová s kapacitou 104 dětí, také tato MŠ má vlastní jídelnu. Síť mateřských škol ještě doplňují MŠ Kaštánek (též MŠ Na Herzánce) na ulici Kaštanová s kapacitou 78 dětí a MŠ Záměstí na stejnojmenné ulici s kapacitou 75 míst. Základní školství je v Chocni zastoupeno dvěma institucemi. První je Základní škola Mistra Choceňského v Chocni na ulici Mistra Choceňského s kapacitou 750 žáků. Škola má odloučené pracoviště (Základní škola Kollárova), které je určeno pro žáky 1. až 3. třídy. Druhou školou je Základní škola Svatopluka Čecha v Chocni na ulici Sv. Čecha, kapacita činí 540 žáků. Příspěvkovou organizací města je i Školní jídelna Choceň, která provozuje dvě jídelny na ulicích Fügnerova a Kollárova (zajišťuje tak stravování pro obě základní školy a dále pak pro MŠ Stromovka a Kaštánek). Střední školství je v Chocni zastoupeno Obchodní akademií a Střední odbornou školou cestovního ruchu se sídlem na ulici T. G. Masaryka. Kapacita školy je 660 žáků (naplněnost se pohybuje na úrovni 72 %), její součástí je i Domov mládeže s minimální kapacitou 79 ubytovaných žáků a školní jídelna pro 580 osob (obě na ulici Paraple). Do vzdělávacího systému patří rovněž Základní umělecká škola na ulici Pernerova (budova zámku), její počátky lze spatřovat v městské hudební škole z roku 1945. V neposlední řadě město Choceň zřizuje Dům dětí a mládeže (též DDM Paraplíčko), který sídlí na ulici Paraple. Nabízí kroužky i kurzy pro dospělé, pořádá tábory.

Zdravotnictví

Významným subjektem zdravotní péče je v Chocni akciová společnost Poliklinika Choceň, která sídlí na ulici Smetanova. Síť zdravotních služeb doplňuje pět ordinací praktického lékaře pro dospělé, dvě ordinace praktického lékaře pro děti a dorost, šest ordinací stomatologa, jedna ordinace gynekologa a 14 ordinací lékařů specialistů (včetně dvou detašovaných pracovišť). Zdravotní péči o zvířata zajišťují dvě veterinární ordinace (MVDr. Iva Šírová na ulici Bj. Krawce a MVDr. Oldřich Štancl na ulici B. Němcové).

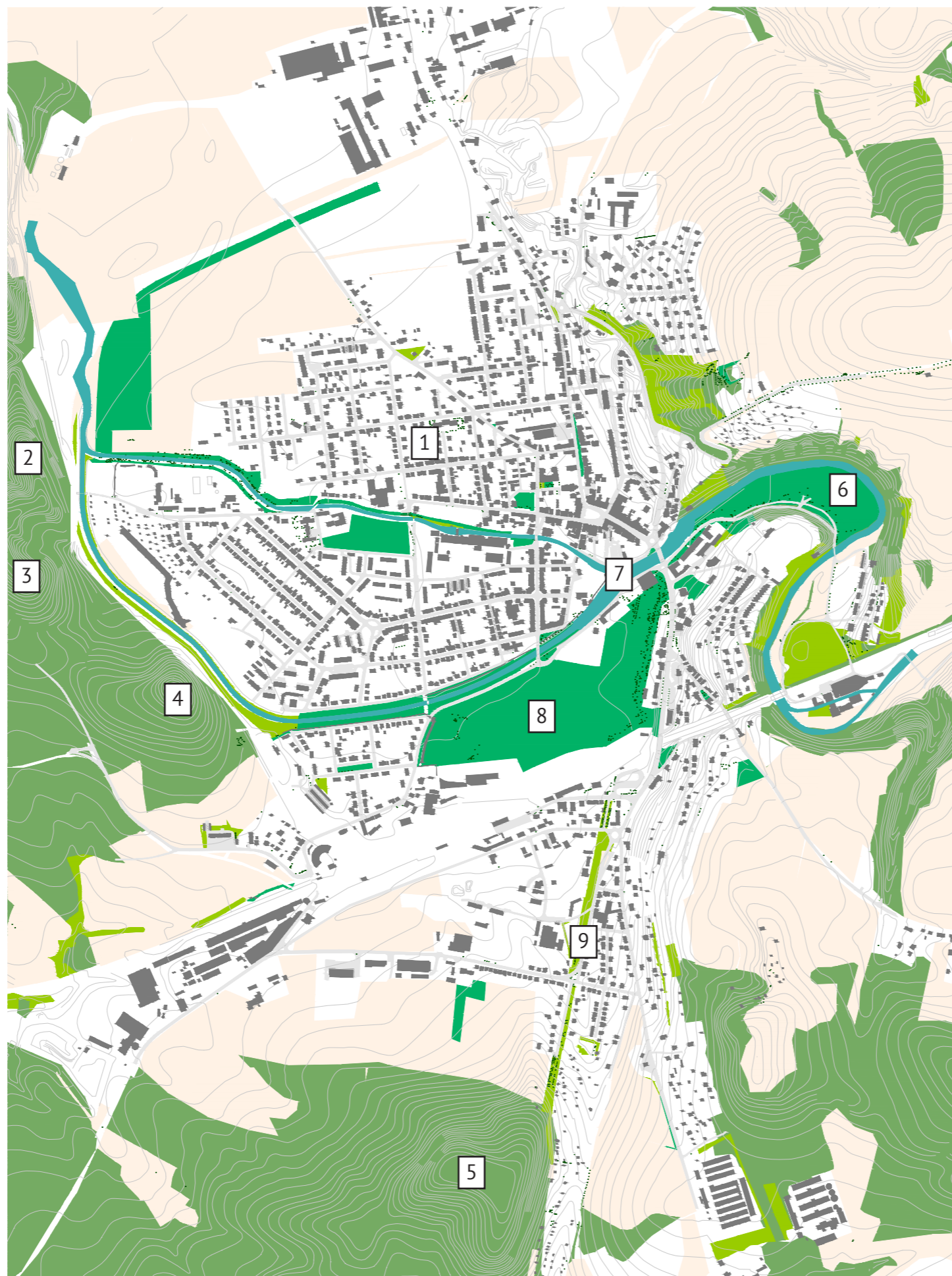
Sociální péče

V oblasti sociální péče zřídilo město Choceň svou příspěvkovou organizaci Zařízení sociální péče. Pod tuto instituci spadá Domov pro seniory (dříve Domov důchodců) na ulici Dr. Fikejze, k němuž patří i zahradní areál a terasy. Domov pro seniory má kapacitu 90 lůžek pro osoby nad 55 let věku, o něž se stará 50 kvalifikovaných zaměstnanců. Dále je součástí Zařízení sociální péče také Dům s pečovatelskou službou (DSP), který tvoří 16 bytů. Pro tělesně postižené klienty a seniory jsou připraveny dva bezbariérové byty.³

Legenda

- lesy
- zemědělství
- sídelní zeleň
- veřejná zeleň
- voda

- 1-Borohraděcká kotlina
- 2-Vrch U Divčích dolů - 339 m.n.m.
- 3-Hradiště Zítkov
- 4-Vrch Homole - 332 m.n.m
- 5-Vrch Chlum - 354 m.n.m
- 6-Přírodní rezervace Peliny
- 7-Tichá Orlice
- 8-Zámecký park
- 9-Lipová alej v Chocni od zámku na Chlum



0 500 1000



Geomorfologie

Z geomorfologického hlediska spadá město Choceň do Hercynského systému a dále do provincie Česká vysočina, resp. do soustavy Česká tabule. Při dalším členění se však již město rozděluje na dvě části. Zatímco většinu území města lze zařadit do celku Orlická tabule a následně do podcelku Třebechovická tabule, tak menší část území města (katastrální území Dvořísko) již zasahuje do Svitavské pahorkatiny (celek), a to konkrétně do Loučenské tabule (podcelek). Město se nachází v Borohraděcké kotlině, a je oramováno řekou Tichá Orlice, svažitém terénem, skalami a terasami

Hydrologické poměry

Vodní plochy, zabírají z území města necelá 3 %. Reprezentuje je zejména řeka Tichá Orlice, která městem protéká, a dále rovněž rybníky Velký Karlov a Malý Karlov (nacházející se u místní části Nová Ves) a rybník Netušil (umístěný na okraji místní části Dvořísko). Protékající řeka Tichá Orlice patří do povodí Orlice, resp. Labe, náleží k úmoří Severního moře. V případě nenadálých povodní (uvažováno v rozsahu stoleté vody) lze za nejhroženější část ve městě, tj. záplavové území, považovat jihozápadní část Chocně. Jedná se o oblast, která je z obou stran ohraničená řekou Tichá Orlice. Naopak v případě místní části Dvořísko je potenciální riziko ohrožení záplavami zcela minimální. Choceň leží v chráněné oblasti přirozené akumulace vod (CHOPAV) Východočeská křída. Jedná se o oblast, kde platí omezení pro odběr vody či zákaz vypouštění znečištěných odpadních vod.

Ochrana životního prostředí

Na území města i v jeho těsné blízkosti lze najít poměrně velké množství výjimečných krajinných prvků. Rozkládají se zde například suťové lesy (pralesovitého charakteru) a strmé opukové skalní útesy, které se vypínají nad Tichou Orlicí. Tato jedinečná botanická a zoologická lokalita je již od roku 1948 chráněna – byla vyhlášena za přírodní rezervaci (PR) s názvem Peliny. Celková výměra lokality činí přibližně 3,3 ha. PR Hemže-Mýtkov je další významnou lokalitou, která se na území města nachází (navíc je zařazena na seznamu evropsky významných lokalit Natura 2000). Svým charakterem je dosti podobná již zmíněné PR Peliny. Opět se tedy jedná o unikátní opukové stráně a skalní pilíře. Na okraji města se rozprostírá také malé území vlhkých luk s výskytem ohrožených druhů rostlin – přírodní památka (PP) Vstavačová louka. Jak již z názvu vyplývá, důvodem ochrany je mj. výskyt vstavače májového a vstavače kukačky. Výměra této PP činí přibližně 0,9 ha. Od roku 2004 zasahuje na severní část území města také evropsky významná lokalita nesoucí název Orlice a Labe. V neposlední řadě lze rovněž zmínit zámecký park, na jehož ploše o rozloze cca 17,5 ha se vyskytuje řada netradičních dřevin (např. jedlovec kanadský). V Chocni je evidována také celá řada památných stromů. Předmětem ochrany jsou jak jednotlivé stromy (borovice lesní u Trojhránku a lípa srdčitá u hřbitova směrem na Hemže), tak i stromořadí (lipová alej do Hemží a lipová alej od zámku na Chlum). Nedaleko za městem je další evropsky významná lokalita, a to Brandýs (pestrá mozaika zachovaných původních porostů suťových lesů a květnatých bučin s četnými opukovými výchozy). V blízkosti města se rozprostírá taktéž přírodní rezervace Bošínská obora, která je výjimečná díky lužním lesům s mimořádnými věkovými stromy. Jedná se o bývalou panskou oboru a bažantnici s rozlohou 36,8 ha.³

Legenda

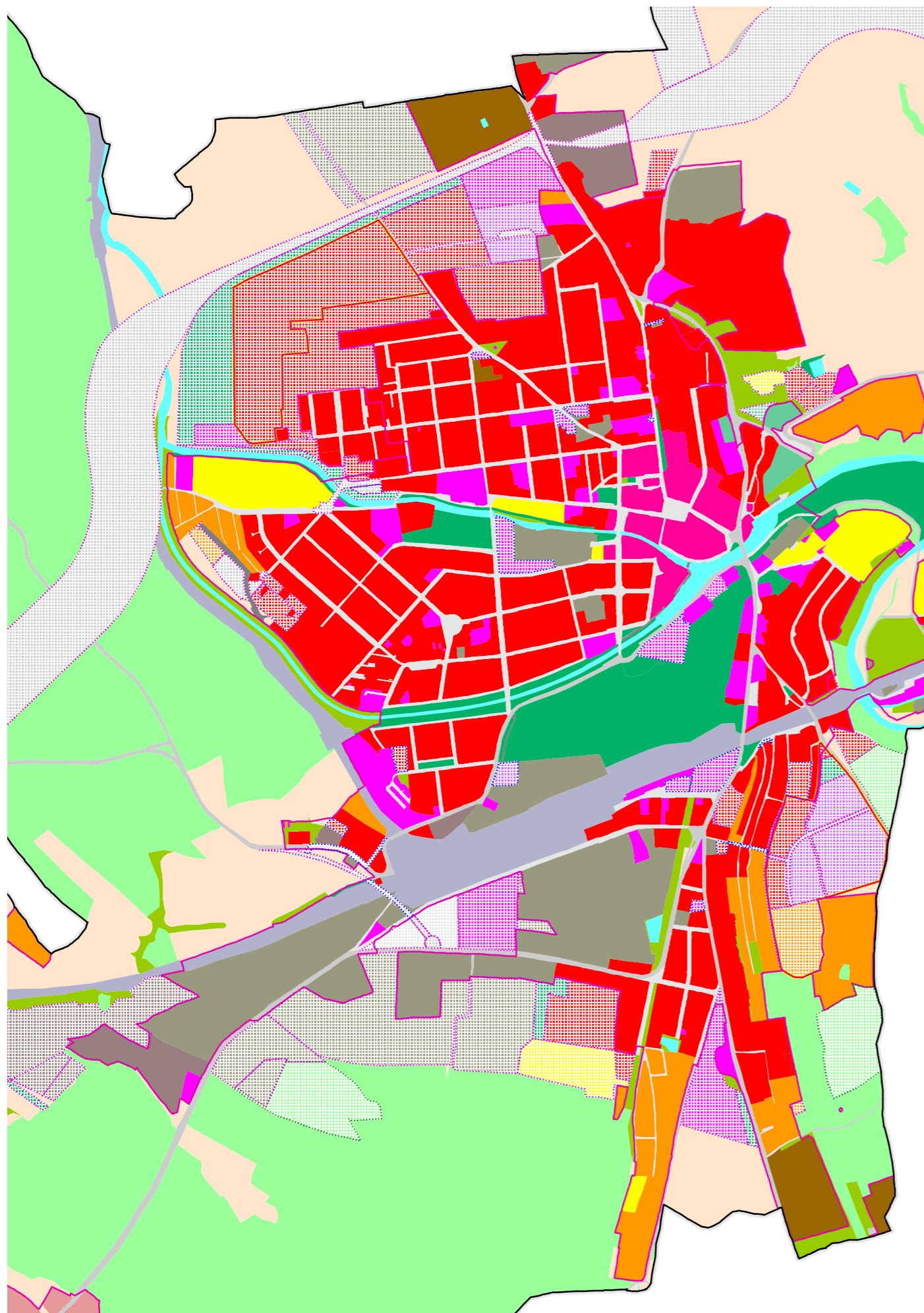
- RD soliterní
- RD dvojdomy/řadové domy
- BD kompaktní město
- historická zástavba
- sídliště



Bydlení

Domovní a bytový fond tvořilo dle sčítání lidu v roce 2011 v Chocni 1 845 domů a 3 832 bytů. Zhruba polovina bytů se v Chocni nachází v rodinných domech, což je pro město střední velikosti mírně nižší hodnota než je průměr.

Ve městě můžeme potkat několik typů zástavby, převládají především rodinné domy, někde charakteru dvojdomu a řadových domů do 2 NP. Na hlavní ulice Chocně navazuje kompaktní zástavba bytových domů, jak charakteru rostlého historického centra, tak i kompaktního města do 5 NP. Ve městě je několik sídlišť zastoupených skupinou deskových domů různého období vzniku, podlažnost některých dosahuje 7 NP.³



| | |
|----|----|
| BI | BI |
| RI | RI |
| OV | OV |
| OS | OS |
| OH | OH |
| SC | |
| SV | SV |
| | SK |
| DS | DS |
| DZ | |
| DL | |
| TO | TO |
| TX | |
| VS | VS |
| VZ | VZ |
| PV | PV |
| ZV | ZV |
| | ZS |
| ZP | |
| W | W |
| NZ | |
| NL | NL |

Plochy bydlení - rodinné domy - městské a příměstské

Plochy rekreace - plochy staveb pro rodinnou rekreaci

Plochy občanského vybavení - veřejná infrastruktura

Plochy občanského vybavení - tělovýchovná a sportovní zařízení

Plochy občanského vybavení - hřbitovy

Plochy smíšené obytné v centrech měst

Plochy smíšené obytné venkovské

Plochy smíšené obytné - komerční

Plochy dopravní infrastruktury - silniční

Plochy dopravní infrastruktury - železniční

Plochy dopravní infrastruktury - letecké

Plochy pro stavby a zařízení pro nakládání s odpady

Plochy technické infrastruktury se specifickým využitím

Plochy smíšené výrobní

Plochy výroby a skladování - zemědělská výroba

Plochy veřejných prostranství

Plochy veřejných prostranství - veřejná zeleň

Plochy zeleně soukromé a vyhrazené

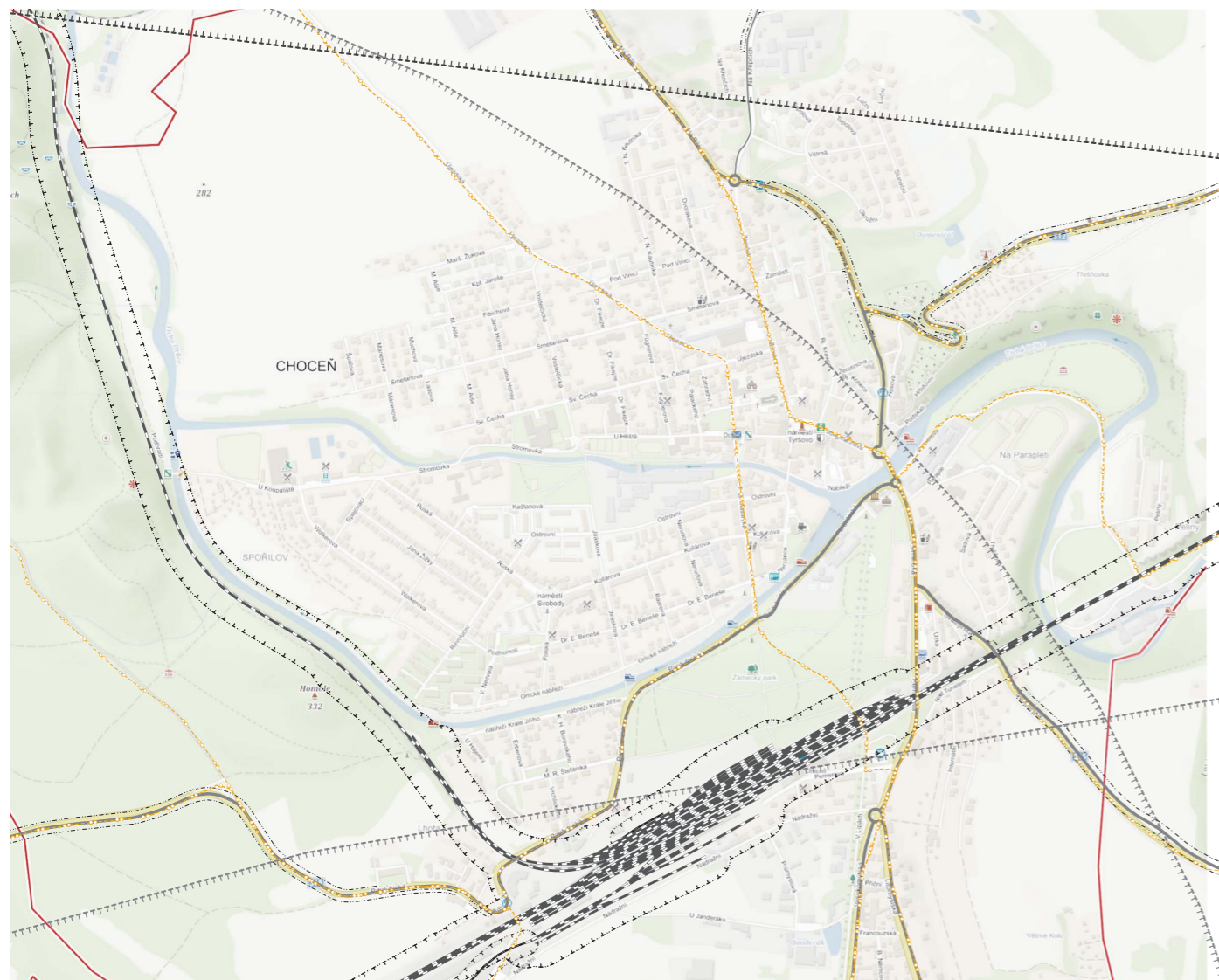
Plochy zeleně - zeleň přírodního charakteru






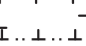




Plochy vodní a vodohospodářské

Plochy zemědělské

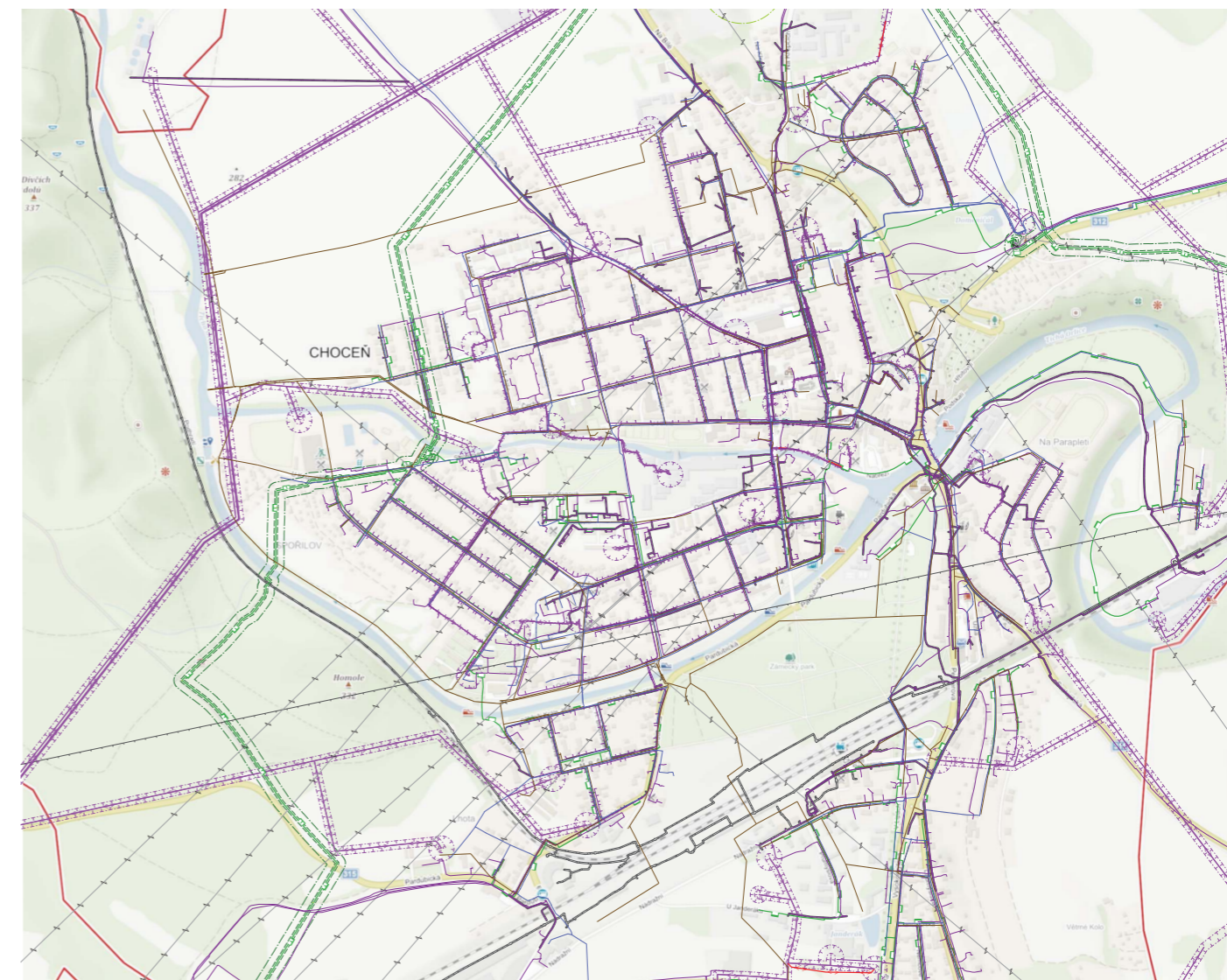
Plochy lesní
















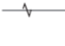




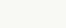
Z UPD je vidět, že město počítá s rozvojem zástavby pro bydlení na severu města a novou zástavbou industriálního charakteru na jihu. Kromě toho jsou patrné nové plochy dopravní infrastruktury určené pro budoucí obchvat na severu.



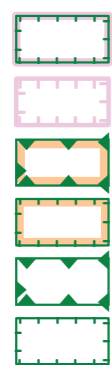
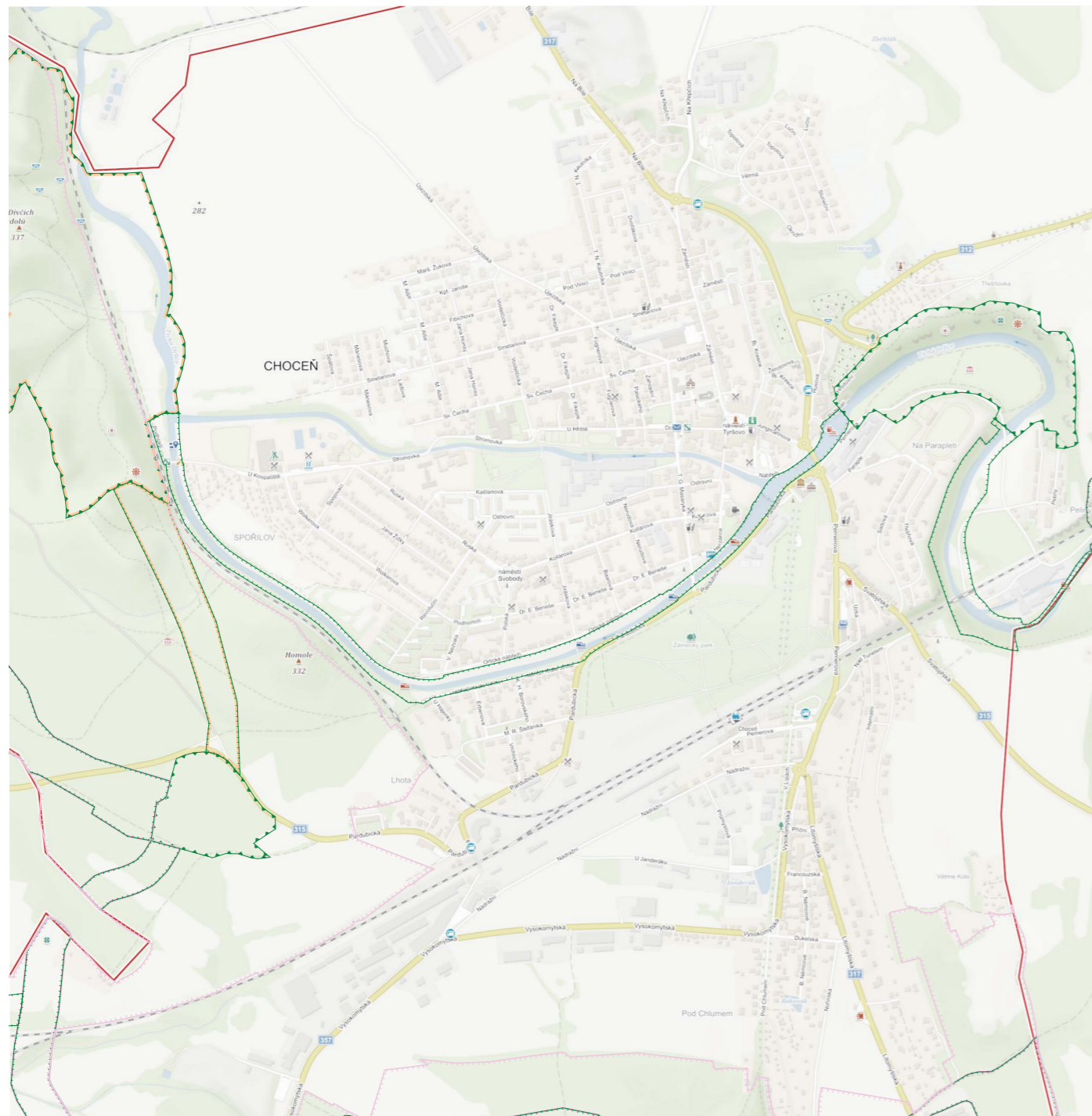
-  Silnice II. třídy
-  Silnice III. třídy
-  Ochranné pásmo silnice
-  Železniční dráha
-  Vlečka
-  Ochranné pásmo železniční trati a vlečky
-  Cyklotrasa, cykolostezka
-  Letiště
-  Ochranné pásmo přehledových systémů (letecká stavba včetně OP)
-  Koridor TSA pro létání v malých a přízemních výškách

Limity dopravní infrastruktury⁴

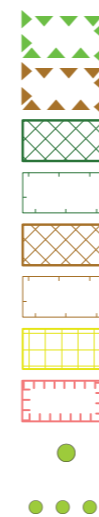
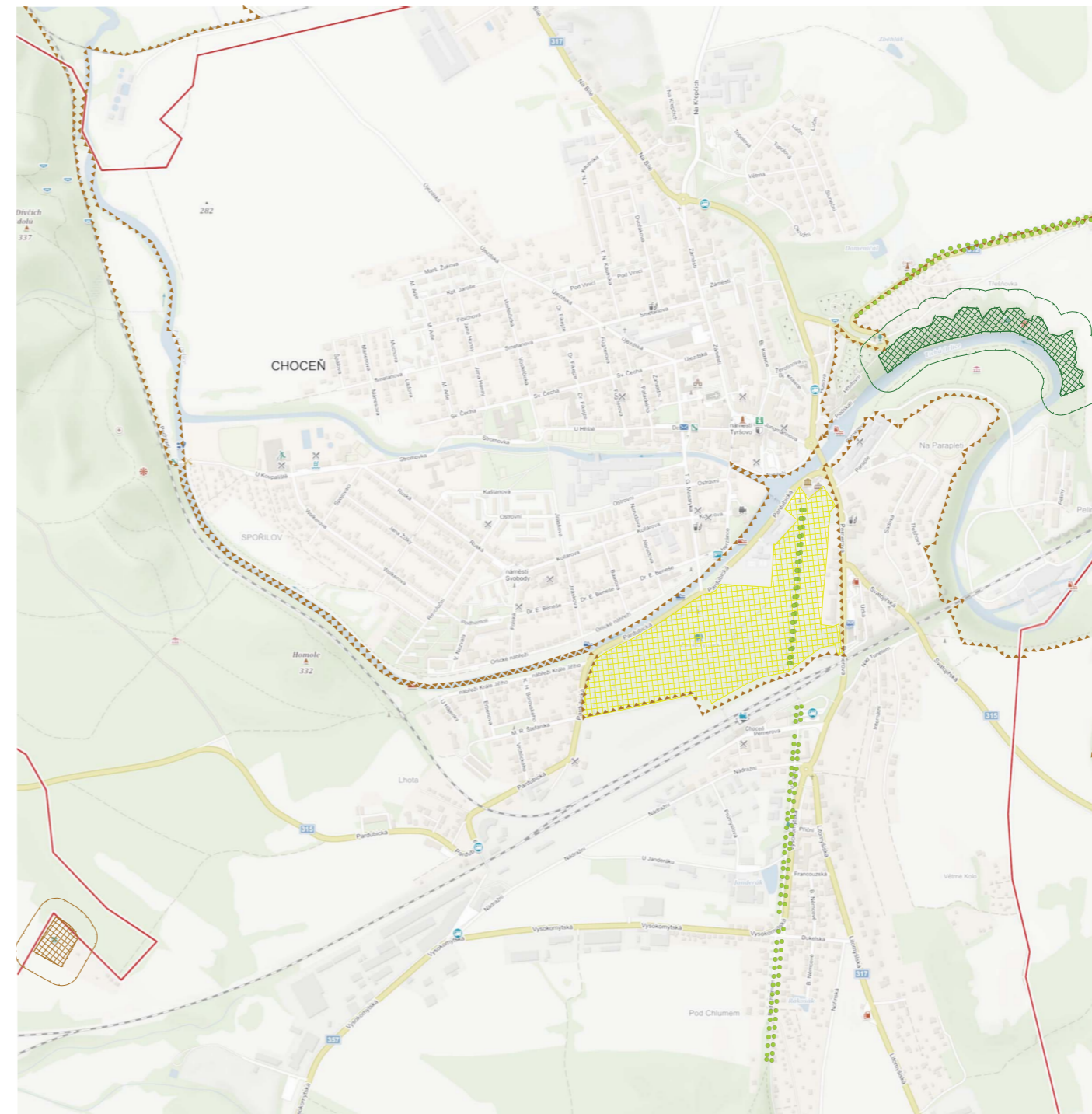


-  Čerpací stanice vodárenská
-  Vodovodní síť
-  Čistírna odpadních vod
-  Síť kanalizačních stok
-  Technologický objekt zásobování plynem
-  Plynovod VTL
-  Plynovod STL
-  Ochranné pásmo plynovodu
-  Bezpečnostní pásmo plynovodu nebo objektů na síti
-  Liniové prvky katodové ochrany plynovodů
-  Bezpečnostní pásmo katodové ochrany
-  Elektrická stanice
-  Venkovní vedení elektrické sítě velmi vysokého napětí 110 kV
-  Venkovní vedení elektrické sítě vysokého napětí 1-35 kV
-  Venkovní vedení elektrické sítě bez určení napětí
-  Ochranné pásmo elektrického vedení a elektrické stanice
-  Zařízení radiových směrových spojů
-  Telefonní ústředna
-  Radiové směrové spoje
-  Komunikační kabel
-  Ochranné pásmo komunikačního vedení

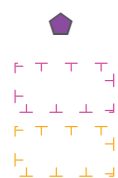
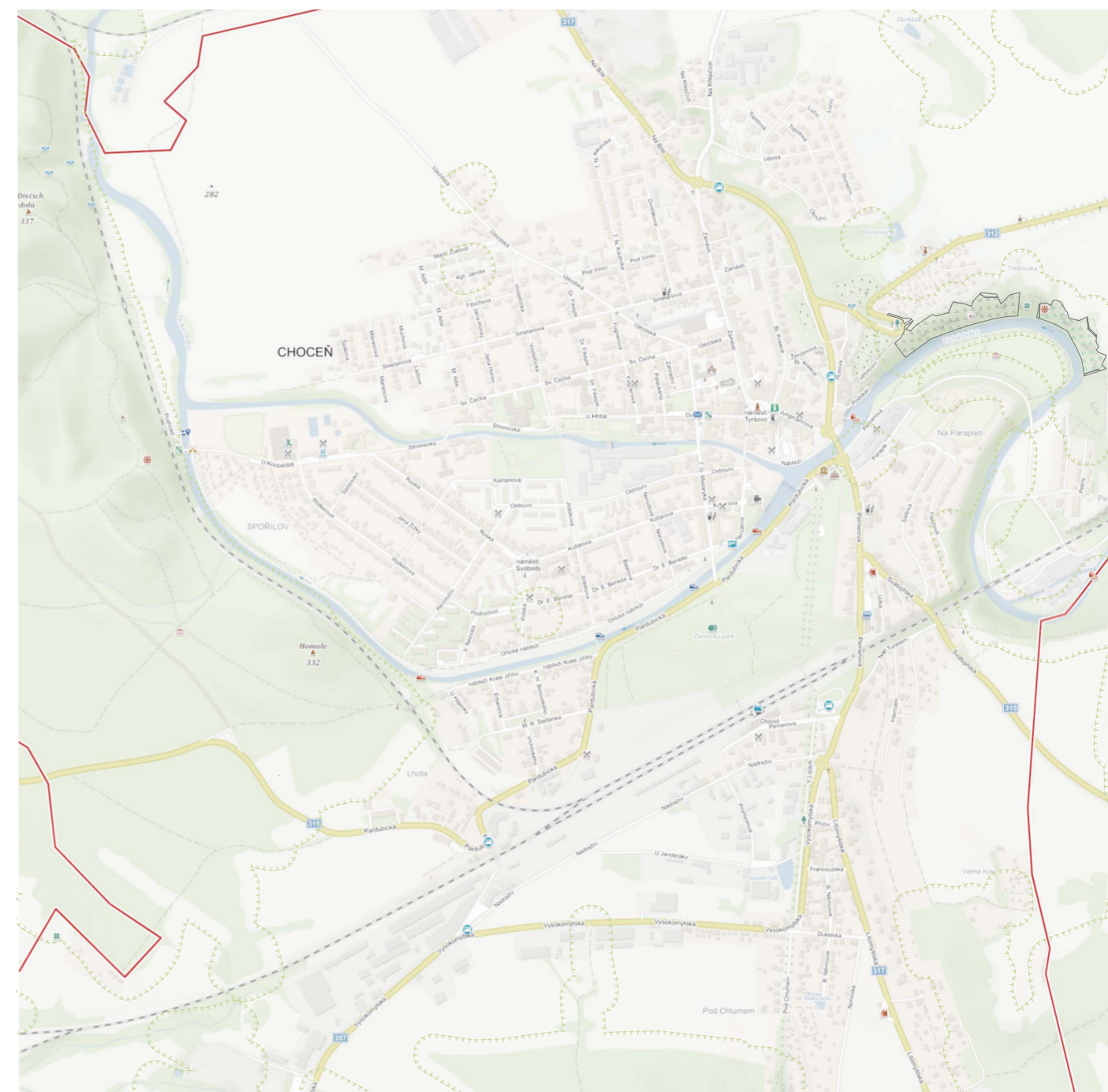
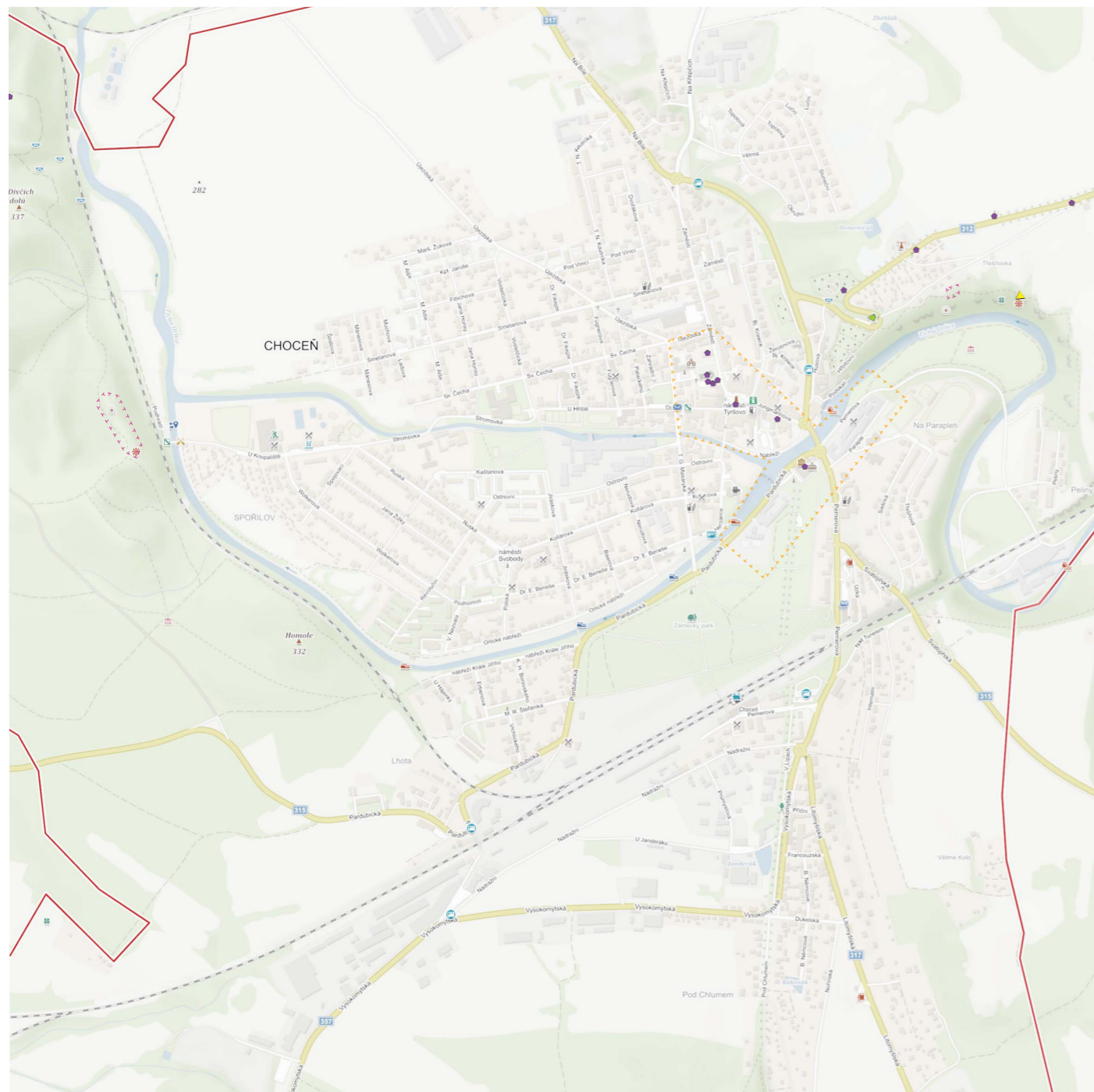
Limity technické infrastruktury⁴



- Nadregionální biokoridor - osová část
- Ochranná zóna nadregionálního biokoridoru
- Regionální biocentrum
- Regionální biokoridor
- Lokální biocentrum
- Lokální biokoridor



- NATURA 2000 - evropsky významná lokalita
- Přírodní park
- Přírodní rezervace
- Ochranné pásmo přírodní rezervace
- Přírodní památka
- Ochranné pásmo přírodní památky
- Významný krajinný prvek registrovaný
- Migračně významné území
- Památný strom
- Památný strom (linie)



Nemovitá kulturní památka

Území s archeologickými nálezy - I. typu

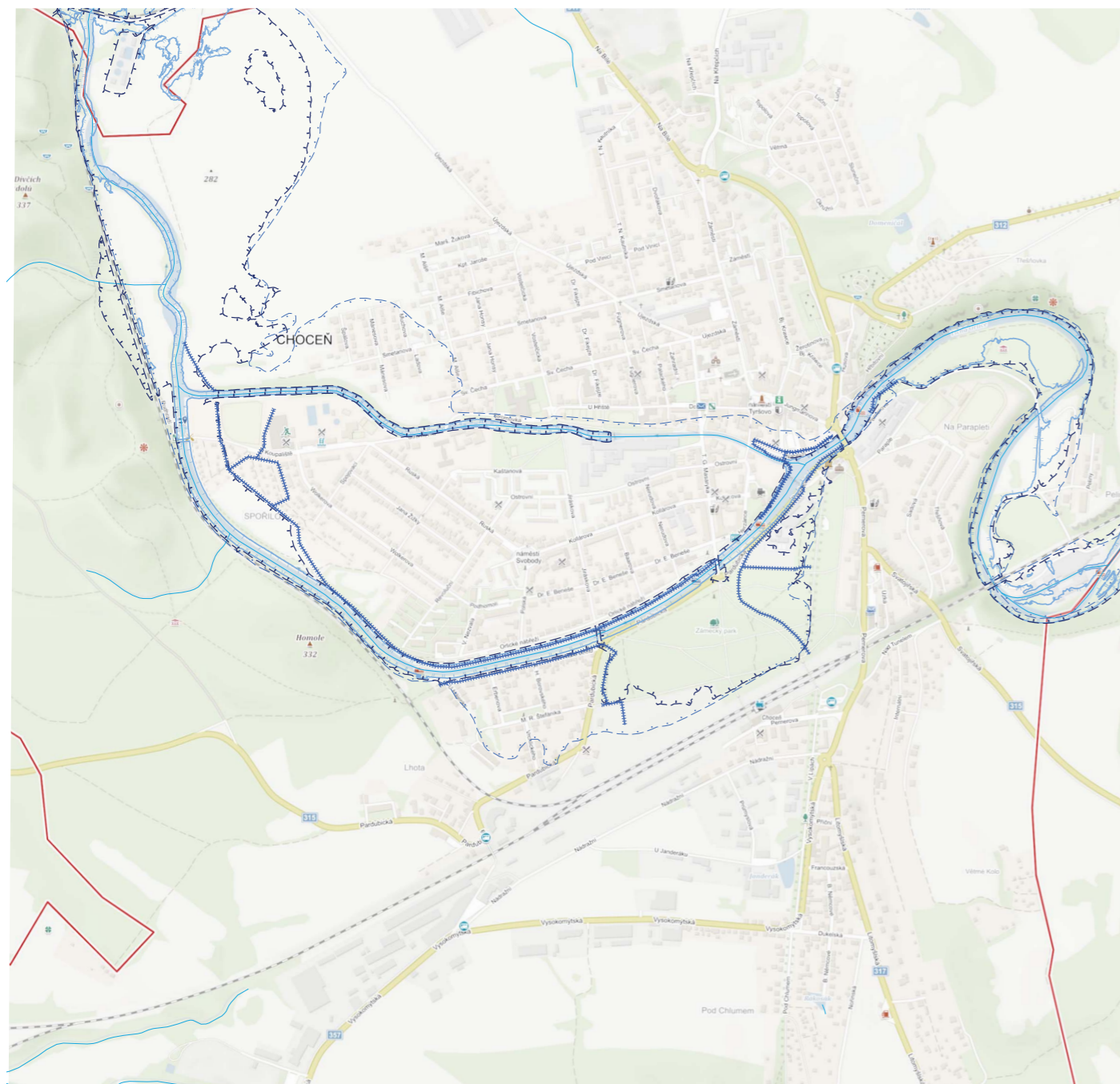
Území s archeologickými nálezy - II. typu



Vzdálenost 50 m od kraje lesa

Lesy zvláštního určení

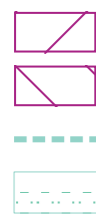
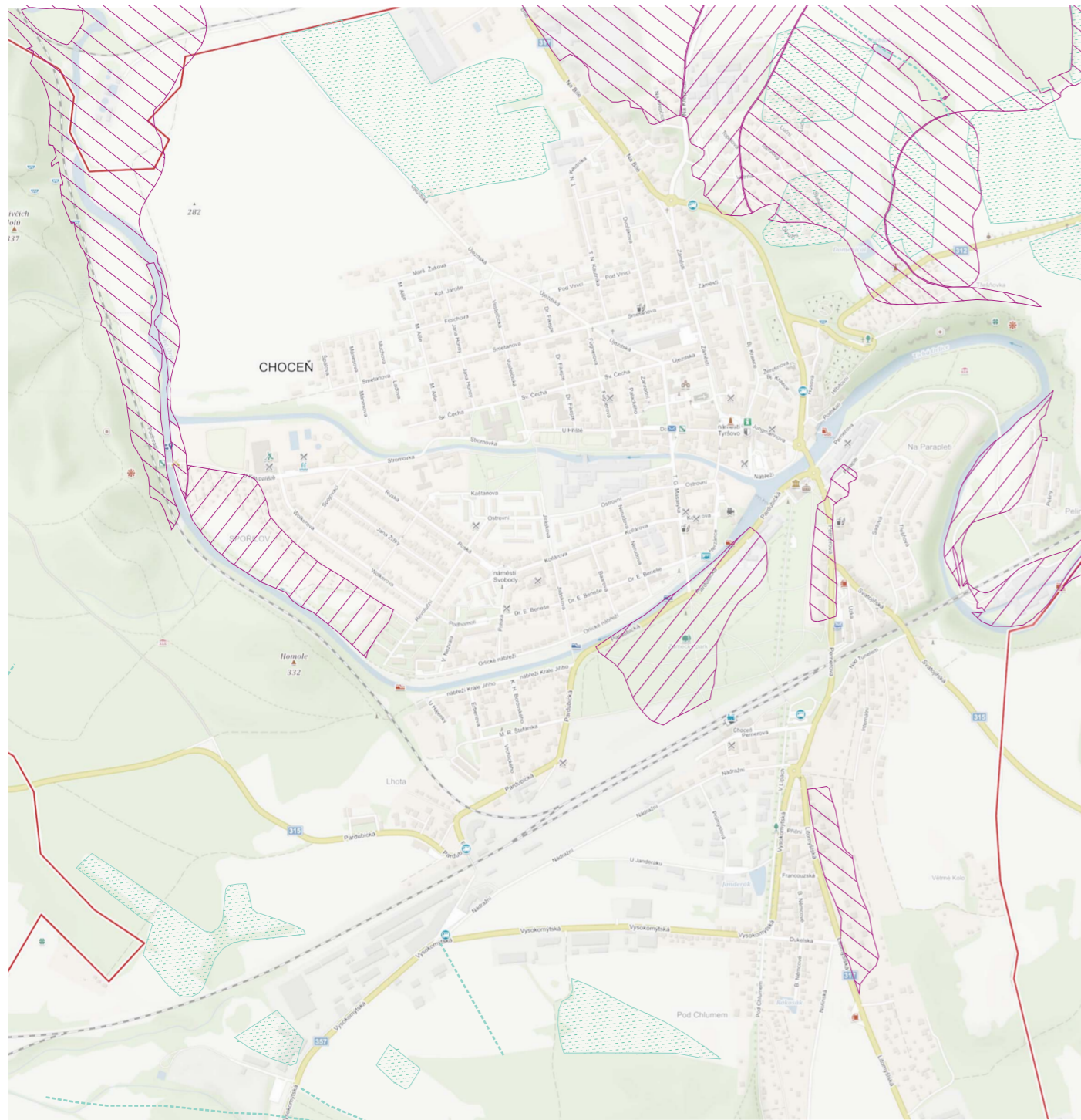
Lesy ochranné



- Protipovodňová hráz
- Záplavové území Q100
- Aktivní zóna záplavového území
- Území zvláštní povodně pod vodním dílem
- Vodní tok

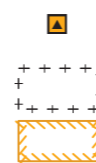
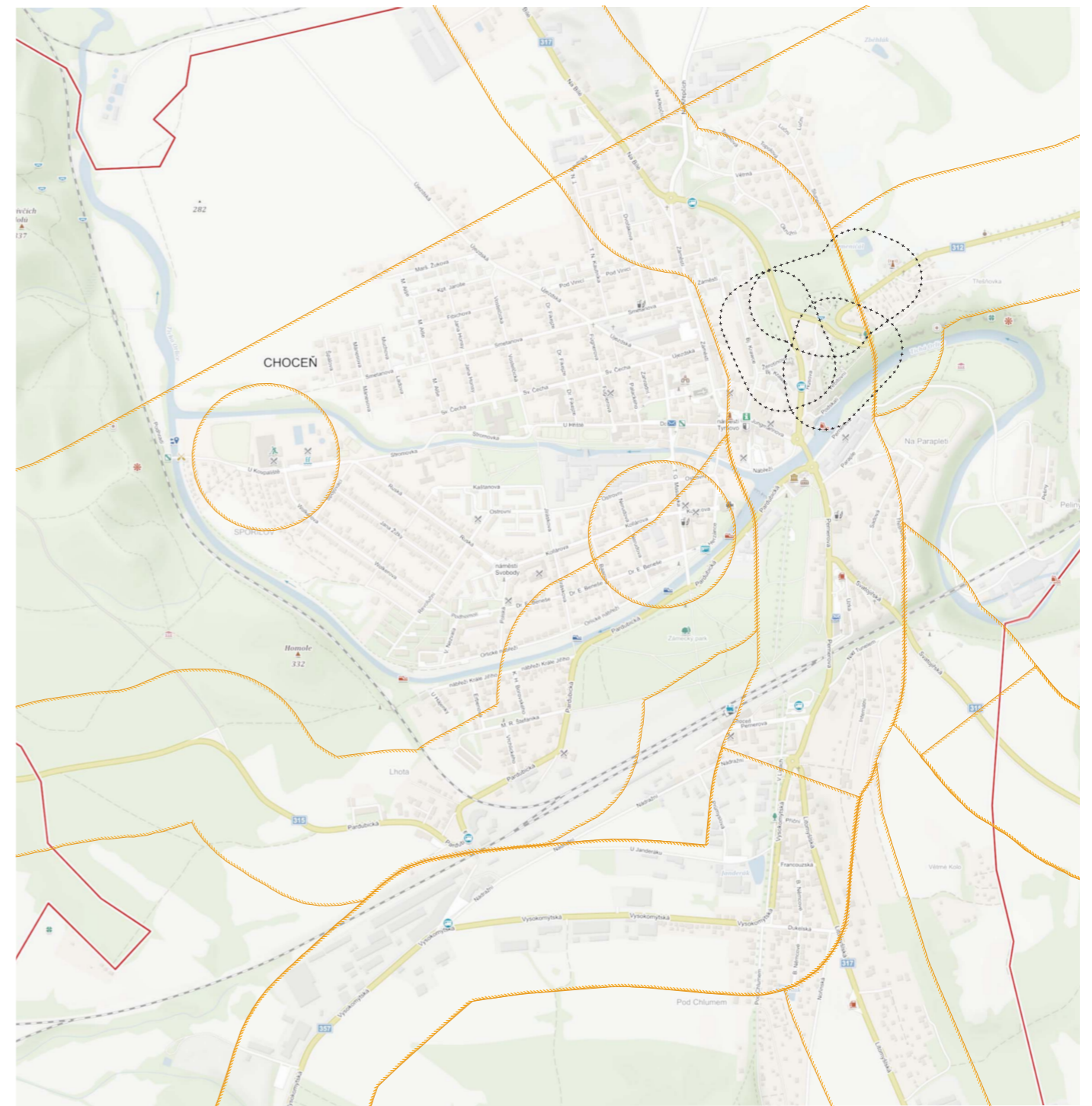


- Vodní zdroj
- Ochranné pásmo vodního zdroje I. stupně
- Ochranné pásmo vodního zdroje II. b - vnější
- Ochranné pásmo vodního zdroje nerozlišeno
- Ochranná pásma pozorovacích vrtů a pramenů ČHMÚ



- Bonitovaná půdně ekologická jednotka - I. třída ochrany
- Bonitovaná půdně ekologická jednotka - II. třída ochrany
- Odvodňovací zařízení
- Plocha odvodněná

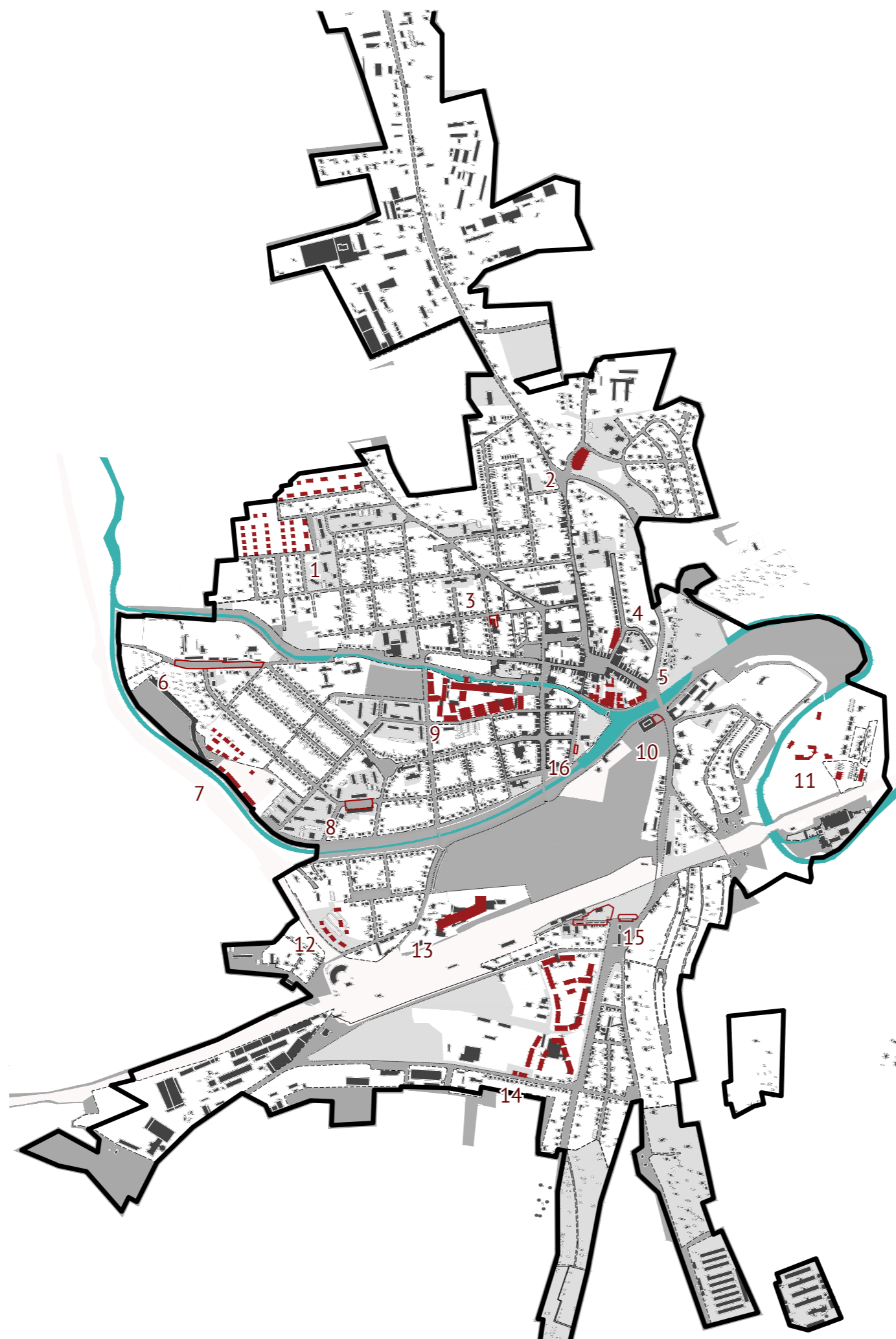
Ochrana ZPF⁴



- Území ekologických rizik
- Ochranné pásmo hřbitova
- Pásmo havarijního plánování

Ochrana životního prostředí⁴

- 1-Územní studie Vostelčice
- 2-Nová Billa
- 3-Předprostor jídelny ulice Sv. Čecha
- 4-Dům pro seniory
- 5-Nábřeží
- 6-Rekonstrukce ulice u koupaliště
- 7-Spořilov
- 8-Úprava parkování na Podhomolí
- 9-Přádelna
- 10-Předprostor zámku - ulice Pernerova
- 11-Peliny
- 12-K. H. Borovského
- 13-Nákupní centrum Lhoty - realizace
- 14-U nádraží
- 15-Projekt úpravy přednádraží
- 16-Autobusový terminál Herzánka



Zaměry v území

Choceň se rozvíjí. Řada záměrů, jako nákupní centrum anebo projekt úpravy přednádraží, se už nachází ve fázi realizace, ostatní ve fázi projednávání. A studenty FA ČVUT bylo připraveno řada projektů.

Nákupní centrum Billa - Markéta Chocová

Projekt má největší vliv na VP severní části Chocně, kde je potřeba lokálního subcentra a služeb v docházkové vzdálenosti.

Nová zástavba v areálu prádelny - Vojtěch Krajíc.

Projekt transformace současného areálu prádelny na obytnou zástavbu

Nábřeží - Boris Lubochkin - Změna charakteru nábřeží v historické části města a nová zástavba

Dům pro seniory - Miša Hasnedlova - nová zástavba v ulice Bj. Krawce

Peliny, U nádraží, K. H. Borovského, Spořilov - Hanca Vymětalíková - Potenciály rozvoje města

Územní studie Vostelčice - Laboro ateliér - rozvoj bydlení a v návaznosti na to i občanské vybavenosti.

Předprostor jídelny ulice Sv. Čecha - Ing. arch. Štěpán Vacík - Cílem je zvýšení kvality veřejného prostoru okolí jídelny. Prostor by mohl vybízet k setkávání a krátkodobým pobytovým aktivitám. Součástí návrhu je návrh nových výsadeb, zpevněných, zelených ploch, kontejnerového stání a mobiliáře.

Rekonstrukce ulice u koupaliště - Ing. arch. Štěpán Vacík - Cílem je zvýšení kvality veřejného prostoru okolí koupaliště, zimního stadionu a optimalizace parkování v tomto exponovaném území. Součástí návrhu je návrh nových výsadeb, zpevněných, zelených ploch a mobiliáře.

Předprostor zámku - ulice Pernerova - Ing. arch. Štěpán Vacík - Zvýšení kvality veřejného prostoru okolí zámku navazující na předchozí rekonstrukce.








Autobusový terminál Herzánka - Ing. arch. Štěpán Vacík - zvýšení kvality veřejného prostoru okolí autobusových zastávek veřejné dopravy

Úprava parkování na Podhomolí - Ing. arch. Štěpán Vacík - optimalizace parkování. Součástí návrhu je návrh nových výsadeb, zpevněných, zelených ploch, kontejnerového stání a mobiliáře.

Nákupní centrum Lhoty - realizace Fidurock - výstavba Retail Parku Choceň o velikosti 5 400 m²

Projekt úpravy přednádraží - Ing. arch. Tomáš Slavík - návrh řešení přednádraží v Chocni

Problémová mapa VP celoměstského významu

-  Nábřeží je zredukováno na dopravní funkce, dopravní bariery
-  Nevhodné dopravní řešení
-  Vyběr povrchu prostranství může být sjednocen
-  Funkce neodpovídá lokalitě
-  Ztracen kontakt s vodou, VP je odděleno od vody protipovodňovým opatřením
-  Rozvojové plochy
-  Komunikace celoměstského významu, potenciál proměny v promenádu a ulice s aktivním parterem.



m 1:10 000

SWOT analýza

| Silné stránky | Slabé stránky |
|---|--|
| <p>Velký podíl zeleně v intravilanu a extravilanu nabízí dostatek lokalit pro rekreaci Nízká intenzita dopravy ve městě Výborná sportovní vybavenost Přímé železniční spojení s velkoměstý Nábřeží v centru města Hustá síť cyklistických tras Dobrý stav veřejné infrastruktury (chodníky, komunikace) Historické památky</p> | <p>Funkce nábřeží se využívají především pro dopravu Nevhodný typ křižovatek zabírá VP Nevhodná kombinace povrchu v historickém centru Preference silniční dopravy nad dopravou pěší v centru města Protipovodňová opatření někde neumožňují přístup k vodě Nevhodné využití areálu zámeckého parku - soukromé zahrádky Střed náměstí je oddělen rušnou komunikací</p> |
| Příležitosti | Hrozby |
| <p>Existence rozvojových ploch v centru Nábřeží se mohou stát promenádou Rozvoj VRT v Česku zkrátí vzdálenost mezi Chocní a metropolí, část obyvatel nebude mít potřebu se stěhovat do velkoměst Nová VP v centru města Výstavba nových cyklostezek, v Chocni víc než 40 procent lidí používá kolo Rozvoj pěší infrastruktury</p> | <p>Odchod mladých, vzdělaných lidí Nedostatek financí na realizaci záměrů Nedostatek odborníků Devastace VP, sídlišť Zhoršení VP silniční dopravou</p> |

Vize