

# ZÁKLADNÁ ŠKOLA BAŠŤ

Diplomová práce  
Eva Laceková

# OBSAH

A	ÚVOD
B	ANALYTICKÁ ČASŤ
	Základné informácie Historický kontext Urbánny kontext Fotodokumentácia Riešené územie Demografia História školstva Typológia
C	NÁVRH
	Axonometria Autorská správa Koncept Vizualizácia exteriér 1 Situácia širšie vzťahy Situácia Pôdorys 1NP Pôdorys 1PP Pôdorys 2NP Pôdorys 3NP Rez A-A Rez B-B Pohľady Vizualizácia exteriér 2 Vizualizácia átrium Vizualizácia jedáleň
D	REFERENCIE
E	PRÍLOHY
F	ZDROJE
	ZÁVER



A

ÚVOD

Predmetom diplomovej práce je návrh nového centra obce Bašť a základnej školy slúžiacej i pre okolité obce v spádovom území, ktoré sú súčasťou zväzku obcí pod Beckovom.

Diplomný seminár, ktorý je podkladom k analytickej časti, zaoberá historickým, urbánnym kontextom a demografiou obce Bašť a jej okolia.

Návrh sa sústreďuje na prestavbu bývalého pánskeho dvora, pozemku o rozmeroch 145x100 m patriacemu mestu nachádzajúceho sa na Hlavnej ulici.

Konkrétne sa jedná o parcely č. 1/1, 1/2, 42/1 a 42/2, 554/2, 554/62 a 567/1. Zámerom je vytvorenie nového centra spĺňajúcej potreby obyvateľov a doplnenie školského zariadenia pre prvý a druhý stupeň s kapacitou približne 540 žiakov. Dôraz je kladený na zasadanie objektu do existujúcej štruktúry obce a dotvorenie aktívneho centra obce.

B

ANALYTICKÁ  
ČASŤ



## ZÁKLADNÉ INFORMÁCIE

Obec Bašť sa nachádzajúca v okrese Praha-východ v Stredočeskom kraji s rozlohou 7,8 km<sup>2</sup>.

V roku 2005 bolo v obci trvale registrovaných 550 obyvateľ, za posledné roky počet stúpol na 2816 registrovaných obyvateľov. Pričom je predpokladaný ďalší rast. Obec sa člení na dve základné sídelné jednotky Bašť a Baštěk.

### DOPRAVA

Obcou prechádza cesta III. triedy, 1,5 km od cesty I/9 v úseku Zdíby - Mělník.

Najbližšia železničná trať - Měšice u Prahy cca 3km na trati Praha - Všetaty.

Autobusová doprava - Prímestské autobusy linky Praha, Ládví - Přeboj ( Prac. den 18 spojov, víkend 6 spojov)

### HISTORICKÉ PAMIATKY

Kaplnka na návsi Baště a Baštěku ( neskoré baroko ).

Pánska sýpka na návsi, časť statku č. 42.



### ORTOFOROMAPA



## HISTÓRIA

Prvá písomná zmienka o obci pochádza z roku 1088. Od 50 rokov až do druhej polovici 60 rokov 18 str. bol postavený hospodársky dvor podľa návrhu architekta Antonína Haffeneckera. Obec Bašť po roku 1919 mala celkom 720 obyvateľov.

V rokoch 1924-37 prebehla elektrifikácie, pozemková reforma a cesta z Baště až na železničnú stanicu. V roku 1937 bol postavený obecný dom na parcele u Švehlovho pamätníka. V roku 2009 prebehla rekonštrukcia kaličiek v Bašti. Rekonštrukciou objektu čp.204 a vznikla nová obecná knihovňa s novou funkciou multifunkčného centra obce. Následne bola v roku 2015 otvorená nová materská škola. V roku 2017 bola otvorená škola v Líbeznicích pre okolité zväzkové obce.

1842



1964





ORTOFOTOMAPA 2003-2005



ORTOFOTOMAPA 2012-2013



ORTOFOTOMAPA 2006-2008



ORTOFOTOMAPA 2016-2017



ORTOFOTOMAPA 2009-2011



ORTOFOTOMAPA 2020









## URBÁNNÍ KONTEXT

Obec Bašť sa nachádza v úrodnej, intenzívne poľnohospodársky exponovanej krajine Dolnoharské tabule. Sídlo je historicky tvorené dvoma osadami malá a veľká Bašť. Jedná sa o klasické poľnohospodárske osídlenie, ktoré počas 18 a 19str. prešlo výrazným rozmachom v podobe koncentrácie poľnohospodárskych statkov. Neskorší prírastok obyvateľov počas 20 str. bol kompenzovaný novou výstavbou prevažne rodinných domov, ktorá svojou štruktúrou postupne spojila dve osady. V období Prvej republiky tie vzniká miestna telocvičňa Sokola a ďalšia občianska vybavenosť. Bašť zaznamenala kontinuálny rozvoj po celé 20. str., zásadný zlom prichádza so začiatkom suburbanizácie Prahy okolo roku 2000. Na základe svojej strategickej polohy (blízkosť metropole a napojenie na diaľnicu) obec prežíva neriadenu expanziu rodinných domov situovaných v homogénnych lokalitách s chýbajúcou priestorovou i funkčnou reguláciou. Tento vývoj je dobre čitateľný v stávajúcej urbánnej štruktúre.

### LEGENDA

-  Lesy /intravilánová zeleň
-  Pole
-  Vodné plochy
-  Komunikácia III. tr
-  Uličná sieť

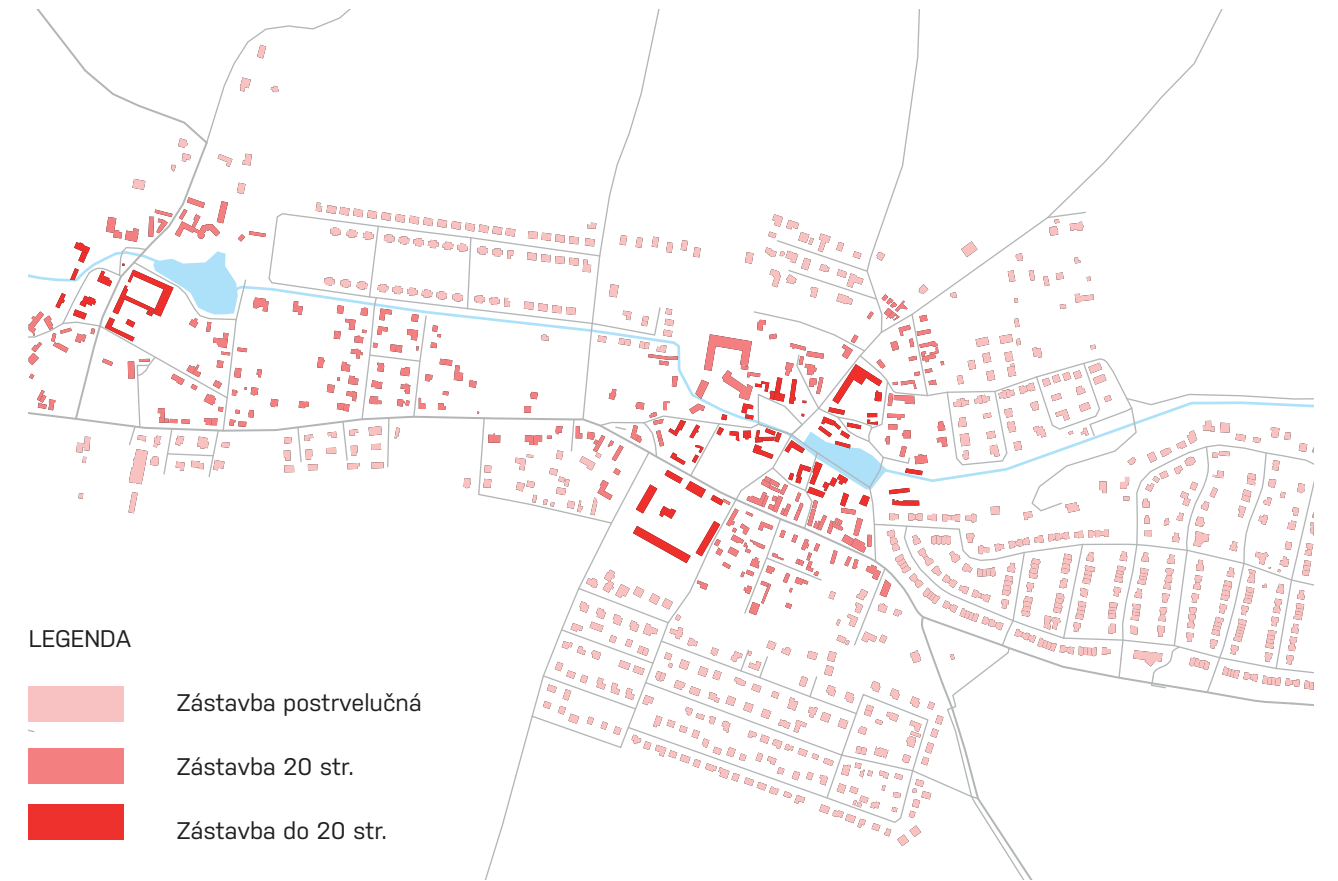




## DOPRAVA



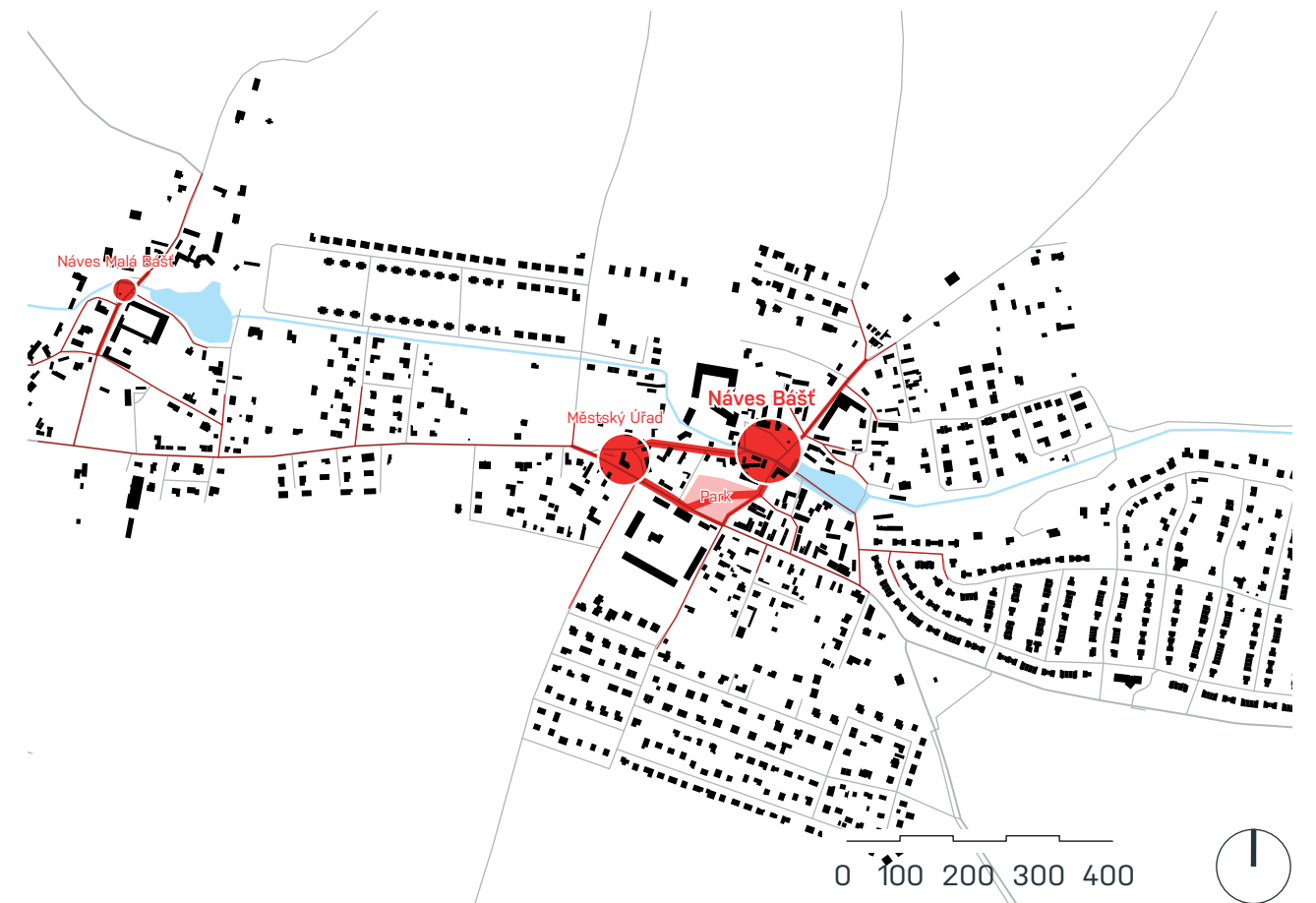
## ŠTRUKTÚRA



## FUNKCIE



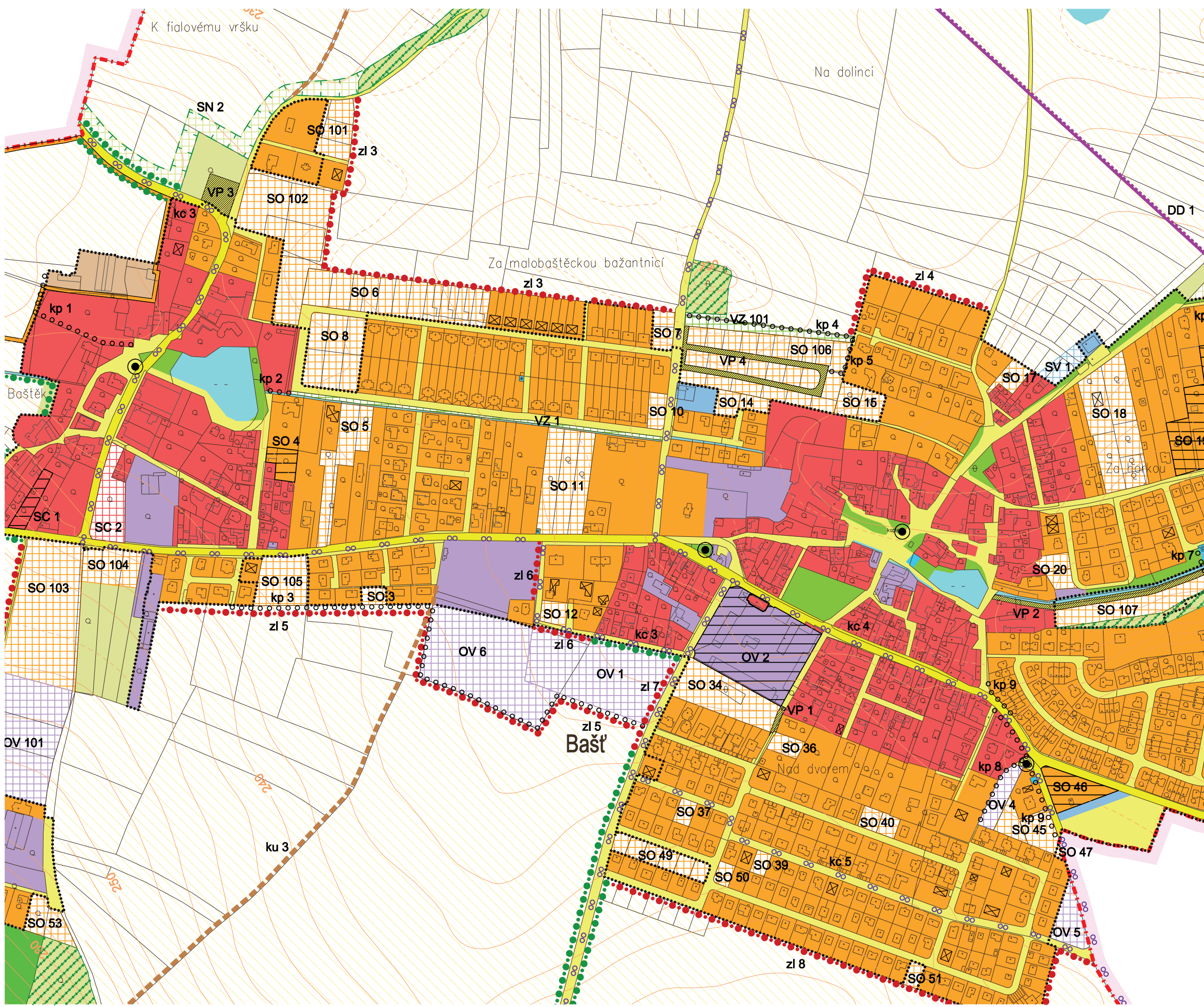
## VEREJNÝ PRIESTOR





# UZEMNÝ PLÁN

Parcely č. 1/1, 1/2, 42/1 a 42/2, 554/62 spadají pod plochy občanské vybavenosti (OV).



## LEGENDA

Hranice	
	hranice řešeného území
	katastrální hranice
	hranice zastavěného území k 1. 3. 2018

Plochy a rozdílným způsobem využití					
I.	II.	III.	IV.	V.	
					občanské vybavení (OV)
					veřejná prostranství (VP)
					veřejná prostranství - zeleň (VZ)
					smíšené obytné plochy - centrální zóna (SC)
					smíšené obytné plochy - obytná zóna (SO)
					dopravní infrastruktura - silniční (DS)
					dopravní infrastruktura - drážní (DD)
					technická infrastruktura (TI)
					výroba a skladování - zemědělská výroba (ZV)
					smíšené výrobní plochy (SV)
					vodní a vodohospodářské plochy (VH)
					zemědělské plochy (ZP)
					lesní plochy (LE)
					přírodní plochy (PP)
					smíšené plochy nezastavěného území (SN)

Plochy dle významu: I. Stabilizované plochy  
 II. Zastavěné plochy  
 III. Plochy přestavby  
 IV. Plochy změn v krajině  
 V. Územní rezerva

Veřejná infrastruktura		
stav	návrh	
		pěší komunikace (kp)
		cyklotrasy (kc)
		účelové komunikace (ku)
		koridor pro přestavbu silnice č. I/9 (DS 1)
		koridor vysokorychlostní železniční tratě Praha - Lovosice (DD 1)
		koridor pro přípojek ropovodu Družba

Ochrana kulturních hodnot		
stav	návrh	
		hodnotné budovy a objekty

Ochrana přírodních hodnot		
stav	návrh	
		významná zeleň plošná
		významná zeleň liniová (zl)
		zeleň plošná - rekultivace plochy (zp)

Protierozní opatření		
stav	návrh	
		protierozní prvky plošného charakteru (pec)



# FOTODOKUMENTÁCIA BAŠŤ





## RIEŠENÉ ÚZEMIE



### LOKALITA

Územie určené k prestavbe, je pôvodný pánsky dvor z polovice 18 storočia, ktorého súčasťou je pamiatkovo chránená sýpka. Prevažná väčšina objektov je v zlom stave a ani jeden z objektov nie je využívaný.

Pozemok sa nachádza pri Hlavnej ulici, hlavnej dopravnej komunikácii. V jeho priamej blízkosti severne, sa nachádza súčasná náves s úradom a autobusovou zastávkou. Severovýchodne je pôvodná náves s poštou a spoločenským sálom. S narastajúcim počtom obyvateľov a vzrastá aj dopyt po službách, technickej infraštruktúre a taktiež MŠ, ZŠ a centra s občianskou vybavenosťou, priestorom pre stretávanie.

### IDENTITA

Vďaka novým developerským projektom sa postupne vytráca identita. Bašt je prevažne rovinatá a nemá žiadne výškové dominanty či už v podobe krajinných prvkov alebo architektonických okrem Sýpky, a hmotovej dominanty pánskeho dvoru, ktorý je oplotený a nepriechodný.

BYTOVÝ DOM



SÝPKA



PÁNSKY DVOR





## RIEŠENÉ ÚZEMIE

Zadanie diplomovej práce vychádza z verejnej súťaže. Návrh školy pre 540 žiakov v obci Bašť, ktorá bude slúžiť aj pre okolité obce, patriace do zväzku obcí pod Beckovom. V spádovej oblasti sa nachádza len jedna základná škola v Líbeznicih.

### SVAZEK OBCÍ POD BECKOVEM

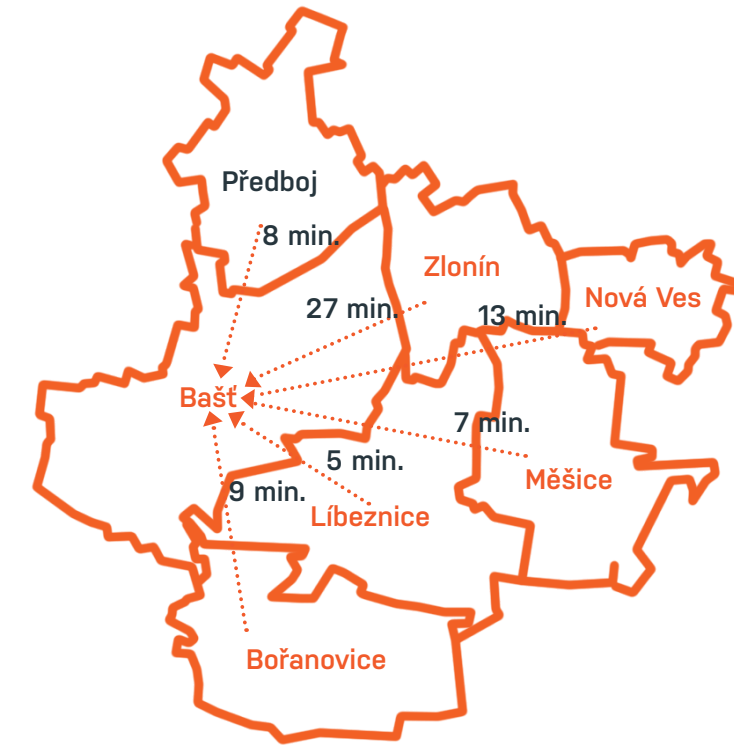
#### Členovia

Obec Líbeznice  
Obec Bašť  
Obec Měšice  
Obec Nová Ves  
Obec Předboj  
Obec Bořanovice  
Obec Zlonín

● Základná škola

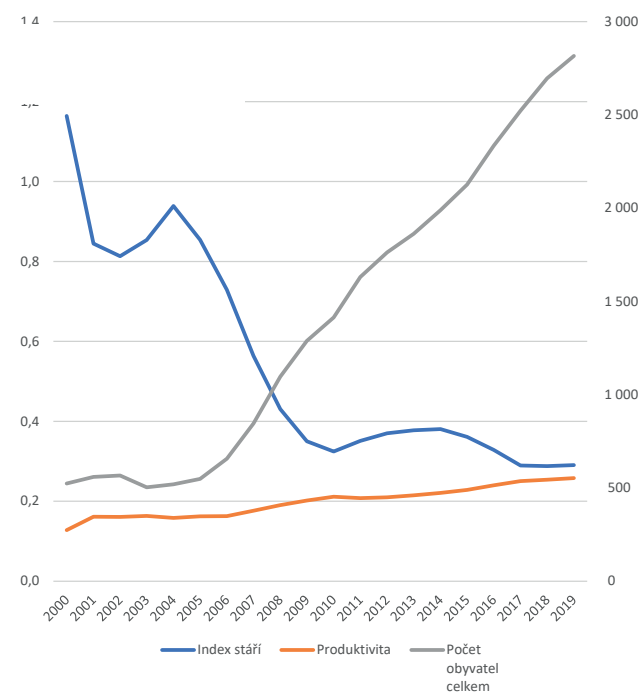


### BAŠŤ- DOSTUPNOSŤ SO SPÁDOVÝCH OBLASTÍ (VEREJNÁ DOPRAVA)



### VÝVOJ POČTU OBYVATEĽOV BAŠTE

Obce Bašť zaznamenala za posledné roky veľký nárast počtu obyvateľov. Príliv obyvateľov je zaznamenaný hlavne od roku 2008, kedy narástla potreba výstavby. To si môžeme všimnúť hlavne v juhovýchodnej časti Bašti. V súčasnej dobe sa tento trend spomaľuje ale narastá potreba školských zariadení.



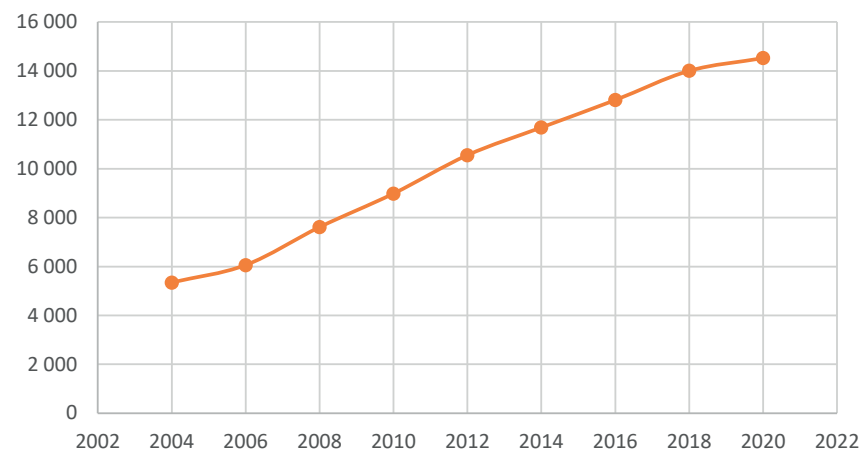
## DEMOGRAFIA SPÁDOVEJ OBLASTI

Za posledných 15 rokov vzrástol počet registrovaných obyvateľov v spádovom území o 162%. V súčasnosti tu žije 14 007 osob. Najvyšší nárast počtu obyvateľov zaznamenali obce Nová Ves a Bašť.

Obyvateľstvo v spádovom uzemí je mladšie v porovnaní so zvyškom stredočeského kraja. Naďalej je predpokladaný rast počtu obyvateľov v spádovom uzemí. V roku 2033 je predpokladaný nárast o cca 32 % na 18,2 tis. obyvateľov.

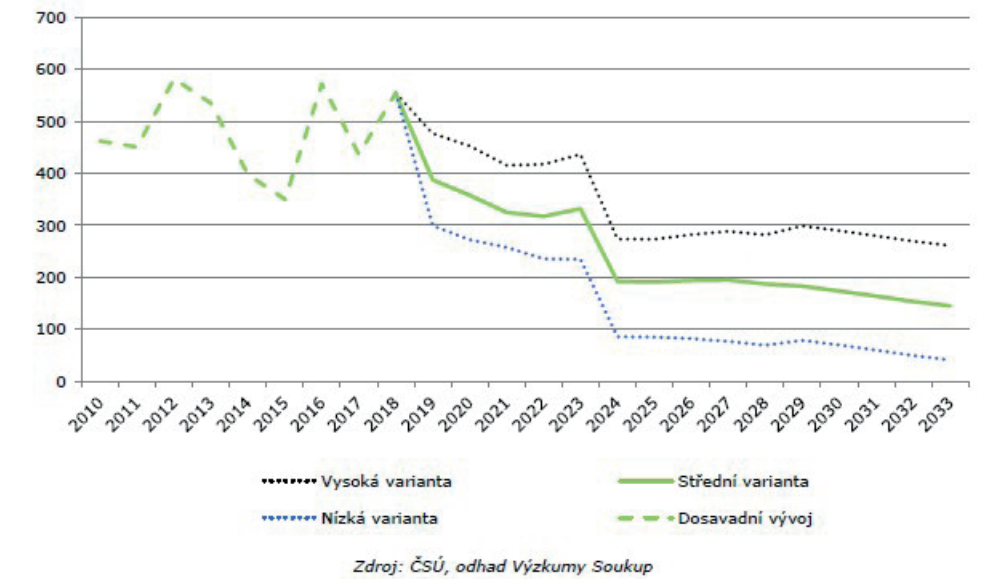
\* Do spádového uzemia sú zahrnuté i Obce: Čackovičky, Mratín, Sedlec,

### VÝVOJ POČTU OBYVATEĽOV VO VYBRANÝCH OBCIACH

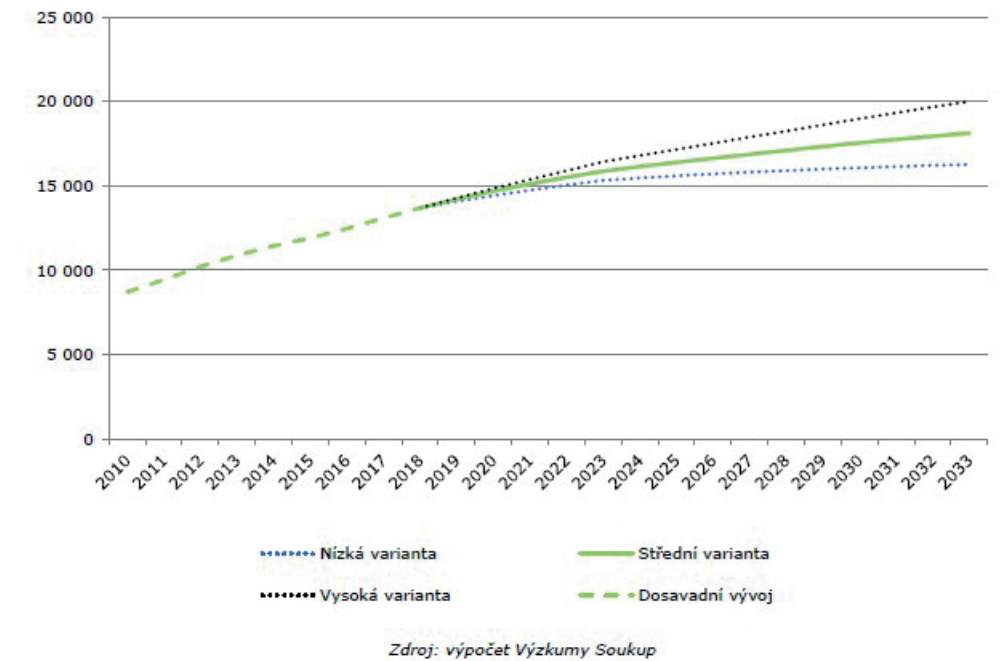


V spádovej oblasti sa nachádza len jedna ZŠ s navýšenou kapacitou pre 1600 detí. Obce počítajú s miernym nárastom do roku 2025.

### MIGRAČNÁ PROGNOZA



### VÝVOJ POČTU OBYVATEĽOV



# PROGNÓZA POŽADOVANEJ KAPACITY ZŠ V SPÁDOVEJ OBLASTI

PŘEDBOJ			
Rok	6-10 let	11-14 let	6-14 let
2020	114	68	182
2024	113	95	209
2028	99	97	195
2032	82	82	164

ZLONÍN			
Rok	6-10 let	11-14 let	6-14 let
2020	71	35	106
2024	134	65	198
2028	137	104	241
2032	103	112	216

ČAKOVIČKY			
Rok	6-10 let	11-14 let	6-14 let
2020	48	52	100
2024	69	38	107
2028	66	56	122
2032	61	56	117

NOVÁ VES			
Rok	6-10 let	11-14 let	6-14 let
2020	134	67	201
2024	164	101	265
2028	142	131	273
2032	113	117	230

BAŠŤ			
Rok	6-10 let	11-14 let	6-14 let
2020	261	169	430
2024	273	214	487
2028	230	227	458
2032	195	195	390

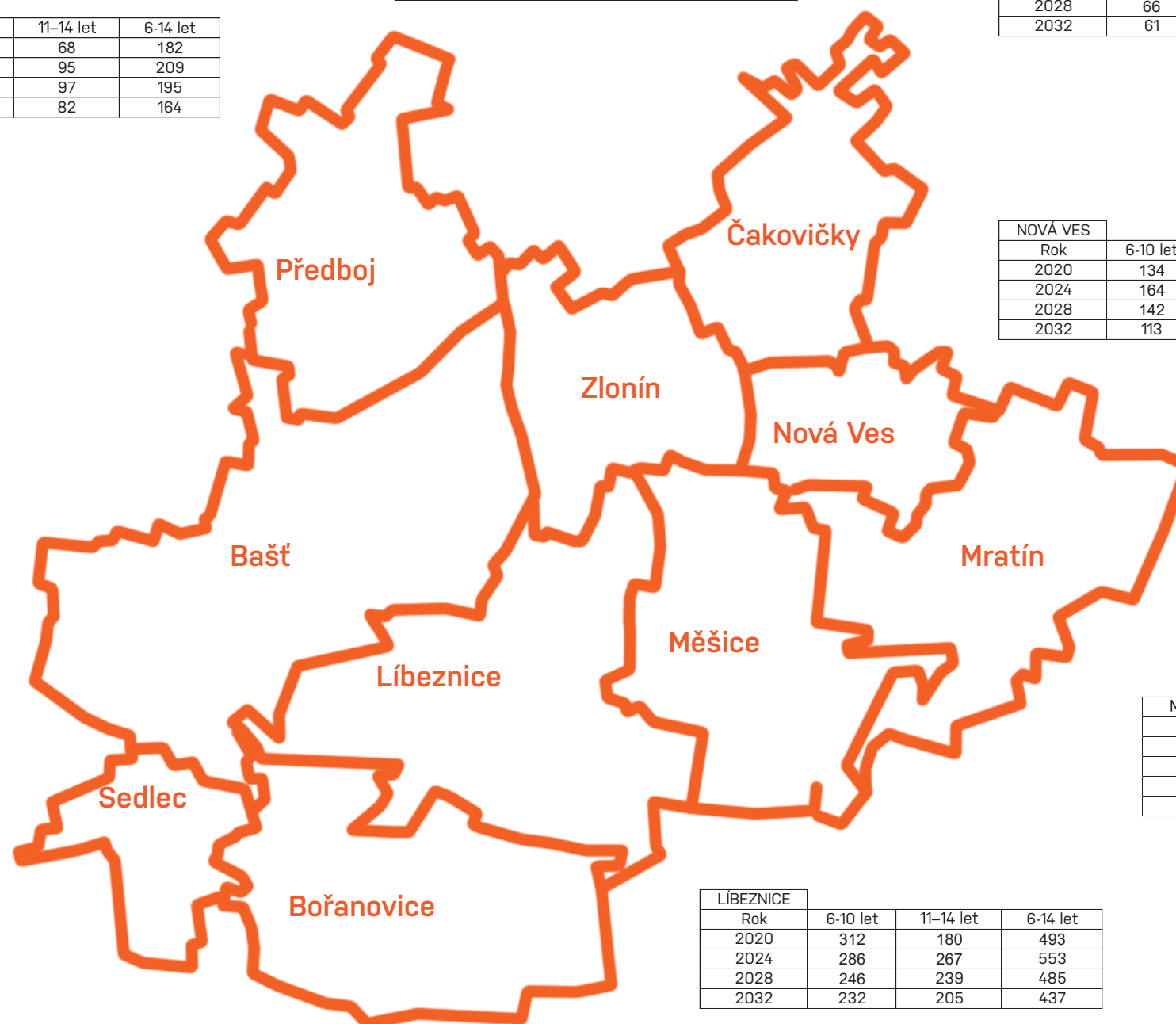
MRATÍN			
Rok	6-10 let	11-14 let	6-14 let
2020	130	85	214
2024	105	108	213
2028	95	87	183
2032	97	78	176

SEMLEC			
Rok	6-10 let	11-14 let	6-14 let
2020	32	19	51
2024	30	25	55
2028	35	24	60
2032	33	29	62

MĚŠICE			
Rok	6-10 let	11-14 let	6-14 let
2020	152	120	273
2024	144	125	269
2028	132	120	252
2032	114	107	220

LÍBEZNICE			
Rok	6-10 let	11-14 let	6-14 let
2020	312	180	493
2024	286	267	553
2028	246	239	485
2032	232	205	437

BORANOVICE			
Rok	6-10 let	11-14 let	6-14 let
2020	47	48	95
2024	58	40	99
2028	71	49	120
2032	76	59	135



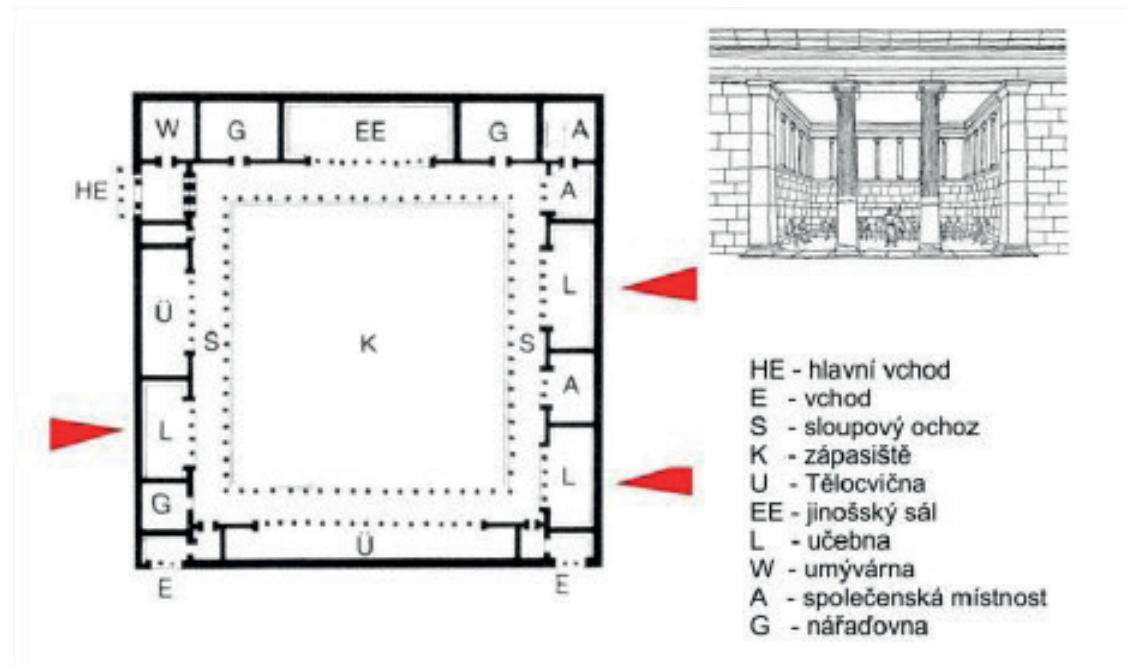
# HISTÓRIA ŠKOLSTVA

Do 6 str. p.n.l. bola vzdelanosť viazaná s Egyptom, Mezopotámiou, Krétou, anatólskou chetitskou ríšou. Piktografické sústavy v staroveku boli zložité, výchova gramotného človeka bola pracná a dlhá, preto sa oddeľovala trieda kňazov a pisárov v službách kultu a štátu od obyčajného obyvateľstva.



Škola Mari 18 str. pred n.l. Sýria. Zachovala sa učebňa vybavená hlinenými lavicami, ktorej usporiadanie odpovedalo hromadnej výuke s frontálnym usporiadaným lavíc.

K zásadnej zmene došlo až v antickom Grécku. Základnú vzdelanosť získavali deti v rodine. Nesústredili sa len na gramotnosť ale i telesný a mravné zdokonaľovanie, potrebu verejného života čo viedlo k rozdielne koncipovaným priestorom.



Od 4str.

Kamenné lavice umiestnené po obvode miestnosti, tomu odpovedá diskusná metóda výuky. Pre filozofické prednášky a debaty, boli vhodné stĺpové siene-stoy na agorách (filozofická stoická škola).

Od 2 stor. p.n.l. vzrástla úloha vzdelanosti otrokov, ktorí pôvodne vzdelávali deti v rodinách. Po dokončení učenia detí ich často za odmenu prepustili a oni potom zakladali verejné školy pre svoju obživu. Tieto objekty boli umiestnené na komunikačné uzly v meste.

V Palestíne z doby pred prelomom letopočtu v náboženských obciach Chribet Kumrán sa v troškách budov zachovali miestnosti s vybavením stolov pre viac pisárov, predobraz stredovekých skriptorií, ktoré slúžili k výuke písania a časom sa z neho vyvinuli európske školské učebne s frontálnym rozmiestnením žiakov.

Ranný stredovek v Európe, v centrách osídlenia prevzala plnú starostlivosť o vzdelanie cirkev. K zásadnej zmene nedošlo po dobu celého stredoveku do 15 str. V 16 str. stret reformačných hnutí a protireformácia a rozpad cirkvi priniesla určitú zmenu v českých zemiach. V tomto období jezuiti priniesli nové impulzy do výuky, priblížili žiakom a zaviedli prvky hry a to aj divadelnej. Nová skupinová metóda.

Výuka podľa ilustrácie Komenského diela po 1627



1774-1805 V Habsburskom štáte zavedená povinná dochádzka a výchova prešla od cirkvi na štát. Hromadnú metódu výuky s frontálnym rozsadnením žiakov dokladá príklad ilustrácie zo školského zákona, ktorý prvý krát stanovil pravidla 1786 pre školskú budovu a priestory.

Vzorová jednotriedna škola, podľa zákona z 1786.



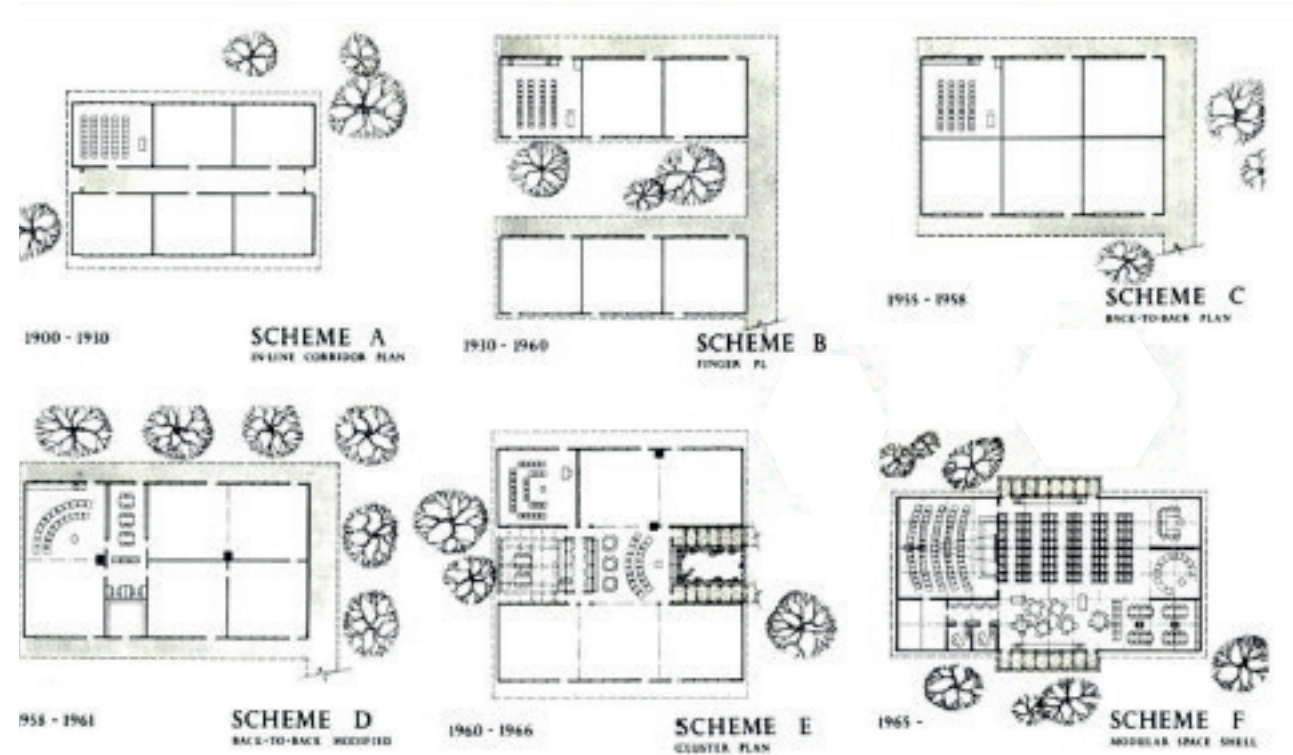


V 19 str. ovláda školskou praxi v Rakúsku F.J. Herbart, sústreďuje sa na obsah i praktickejši a na etické zámyery výuky. Taktiež frontálne usporiadanie učebny, ktoré u nás zachované celé 20 str. a prevláda až dodnes.

Zmeny metód vo výučbe nastali až v 20 str. s ktorým vznikajú nové alternatívne metódy výuky. Zameriavajú sa na záujmi detí a ich skúsenosti, zdôrazňujú činnosť pre prax, základné prístupy k spoločnosti.

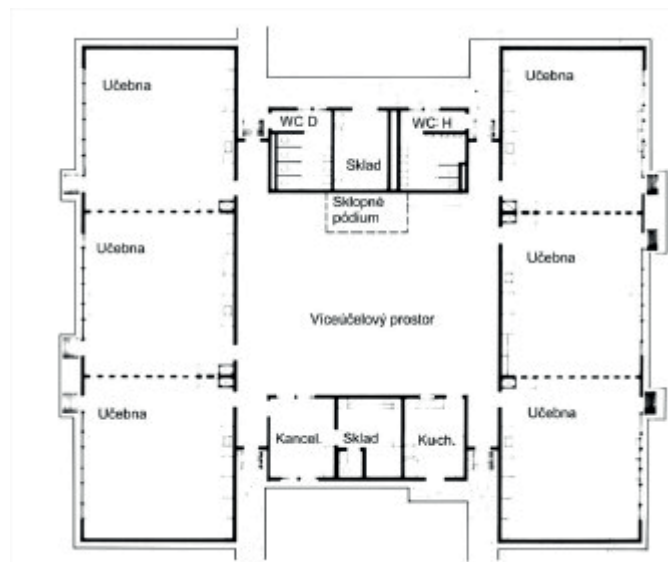
Alternatívne školy : Summerhillské školy, Waldorfské, Jenské, Freinetovské, Daltonské, Montessoriovské školy.

### Vývoj učebien v Kalifornii - 1966

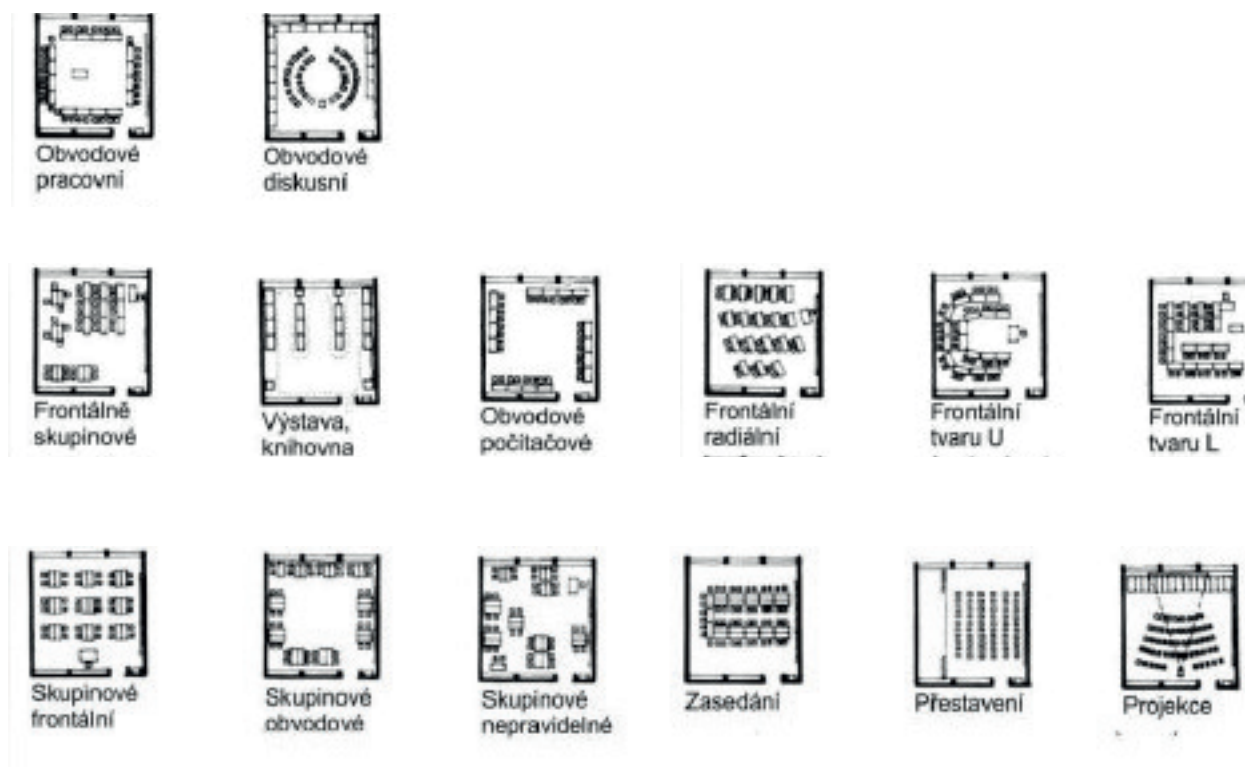


Od začiatku 60 rokov 20str. je na primárnom stupni škôl v kalifornii používaný viacúčelový priestor pre 4-6 učebni a centrálna účelová hala od pohybových po kľudové činnosti, hromadné vystúpenia, skupinové práce, stravovanie. Umiestnenie učebni okolo centrálnej aktívnej zóny odpovedajú konceptu antických gymnasií.

ZŠ Soulsbyville, Kaestner 1963



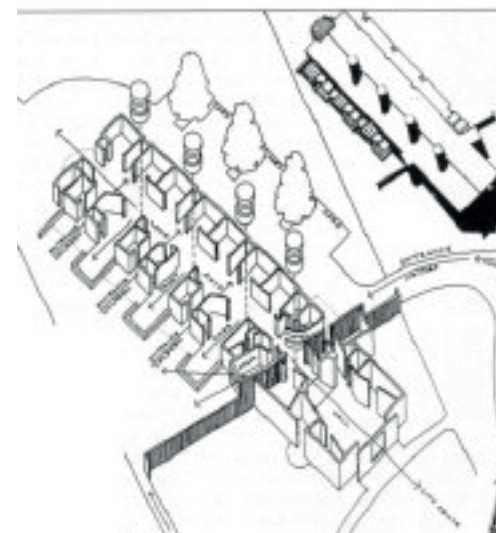
Kalifornia alternativne pristupy, usporiadanie štvorcovej učebne, 1963



Návrat myšlienky otvorenej školy na prelomu tisícročia.

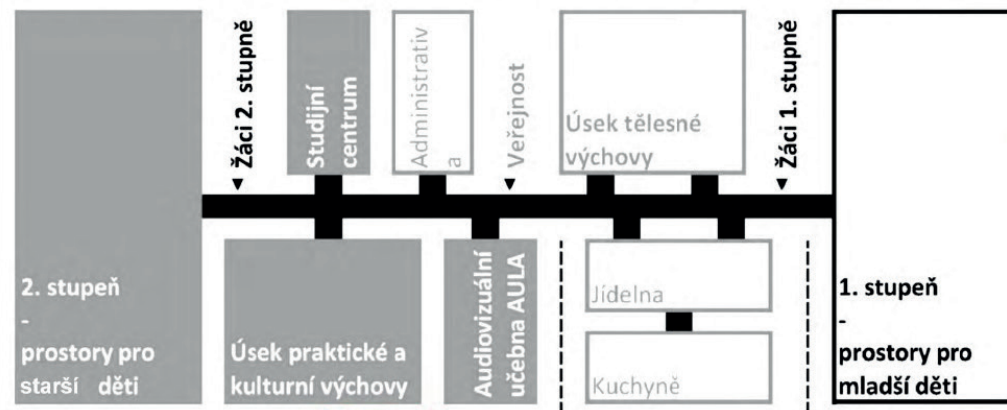
V Británii vznikol predĺžením haly nový prvok viac účelovej širokej chodby s umiestnením činností, ktoré sú vzájomne vzdialenejšie a menej sa rušia. Obsahujúce aktívnu, kľudovú zónu ku ktorej sú prepojené jednotlivé zhluky učebne „cluster“.

Glastonbury ZŠ, Hampshire county architects, 1995



# TYPOLÓGIA

## DELENIE PRVÝ A DRUHÝ STUPEN



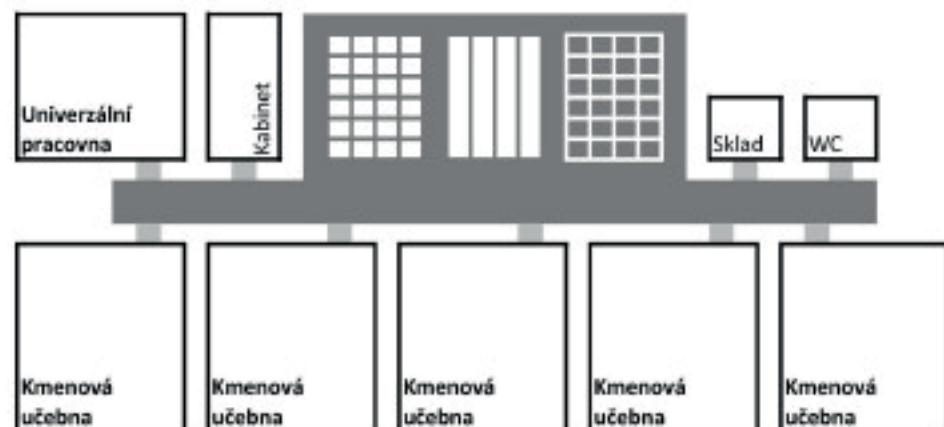
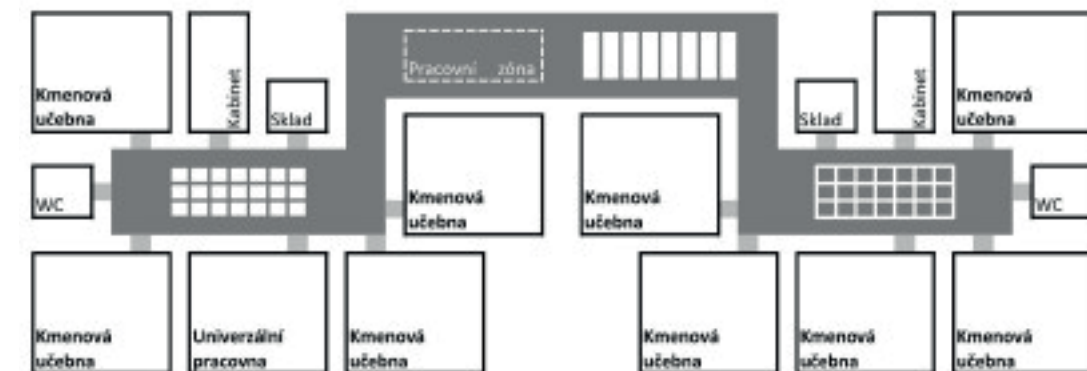
## CLUSTER - HALOVÝ MODEL primárny stupeň pre 5 tried



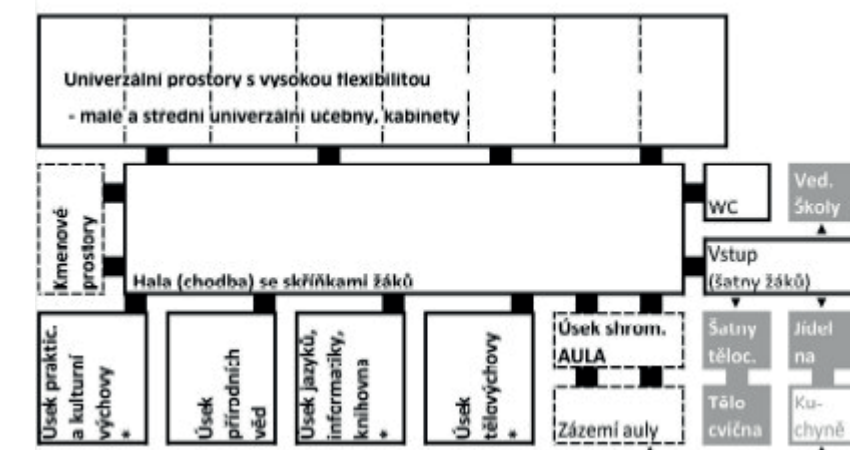
## LINEÁRNY - CHODBOVÝ MODEL primárny stupeň pre 5 tried



## MEANDEROVÝ - CHODBOVÝ MODEL primárny stupeň pre 5 tried



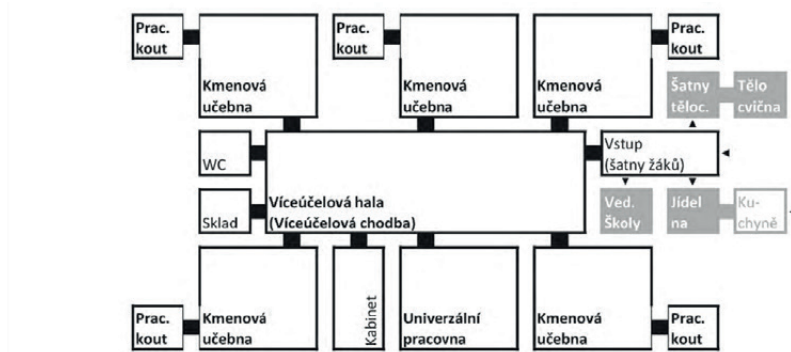
## SEKUNDÁRNY STUPEŇ



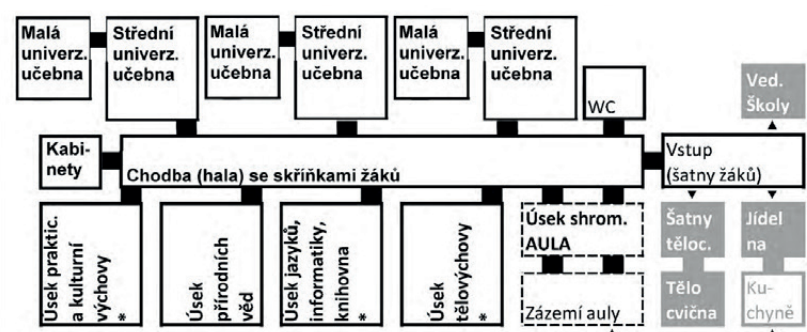


## SEKUNDÁRNÝ STUPEŇ

### STATICKÁ KONCEPCIA



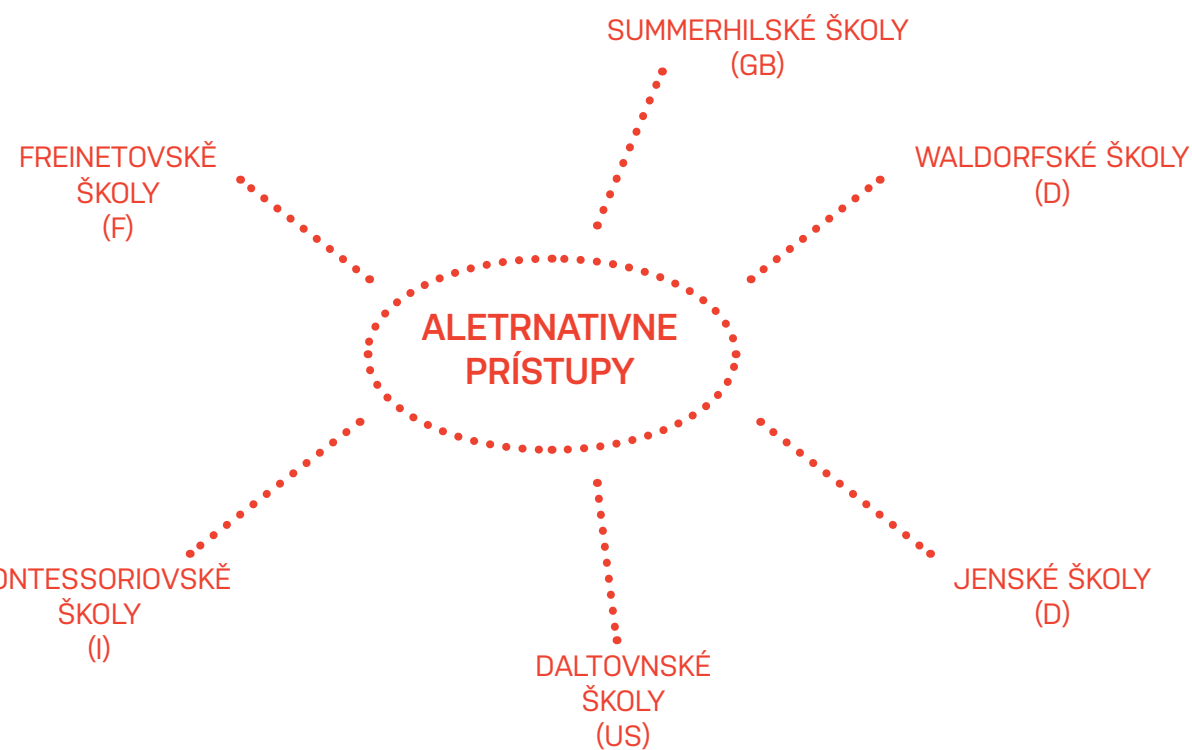
### SEMI-STATICKÁ KONCEPCIA



### SEMI-DYNAMICKÁ KONCEPCIA



### DYNAMICKÁ KONCEPCIA



### JEDNOTLIVÉ UČEBNE

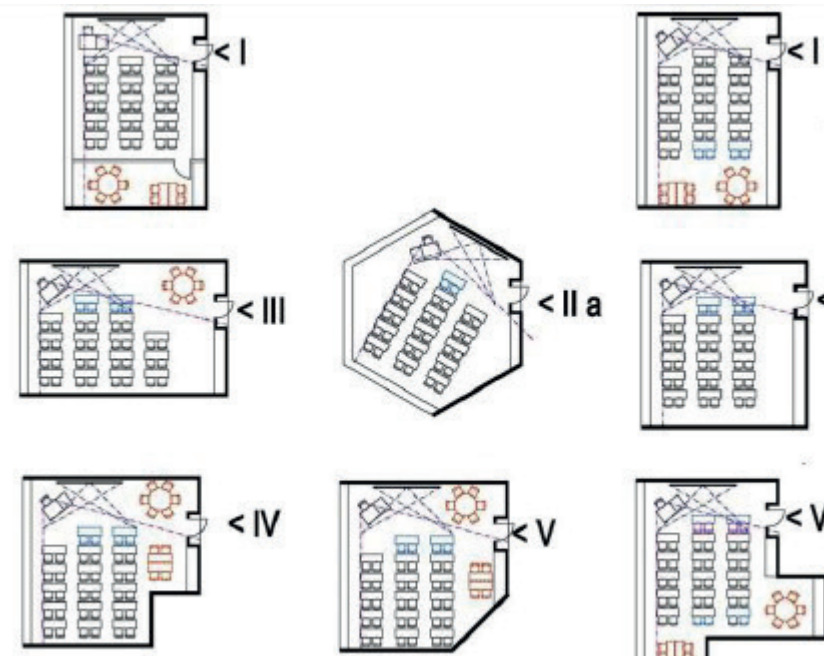
Tvar miestností určovaný na základe veku a činnosti žiakov. Miestnosti s tupými uhly, oblého tvaru sú považované za ukludňujúce a vhodné pre mladších žiakov. Ostré aktivizujú, vhodné pre starších.

### PRVÝ STUPEŇ

Typické obdĺžnikové jednostranné osvetlené je to základný tvar pre otvorenú učebňu. Použitím zložitejších tvarov je často viazané s alternatívnymi metódami výuky.

### DRUHÝ STUPEŇ

Na sekundárnom stupni je tendencia vytvárať jasné dispozičné celky univerzálnych učební, seminárnych miestností, pracovni umožňujúcich ľubovoľné delenie s vysokou flexibilitou. Komunikácie bývajú využívané ako pobytové a umožňujú sociálne vzťahy a relaxáciu.



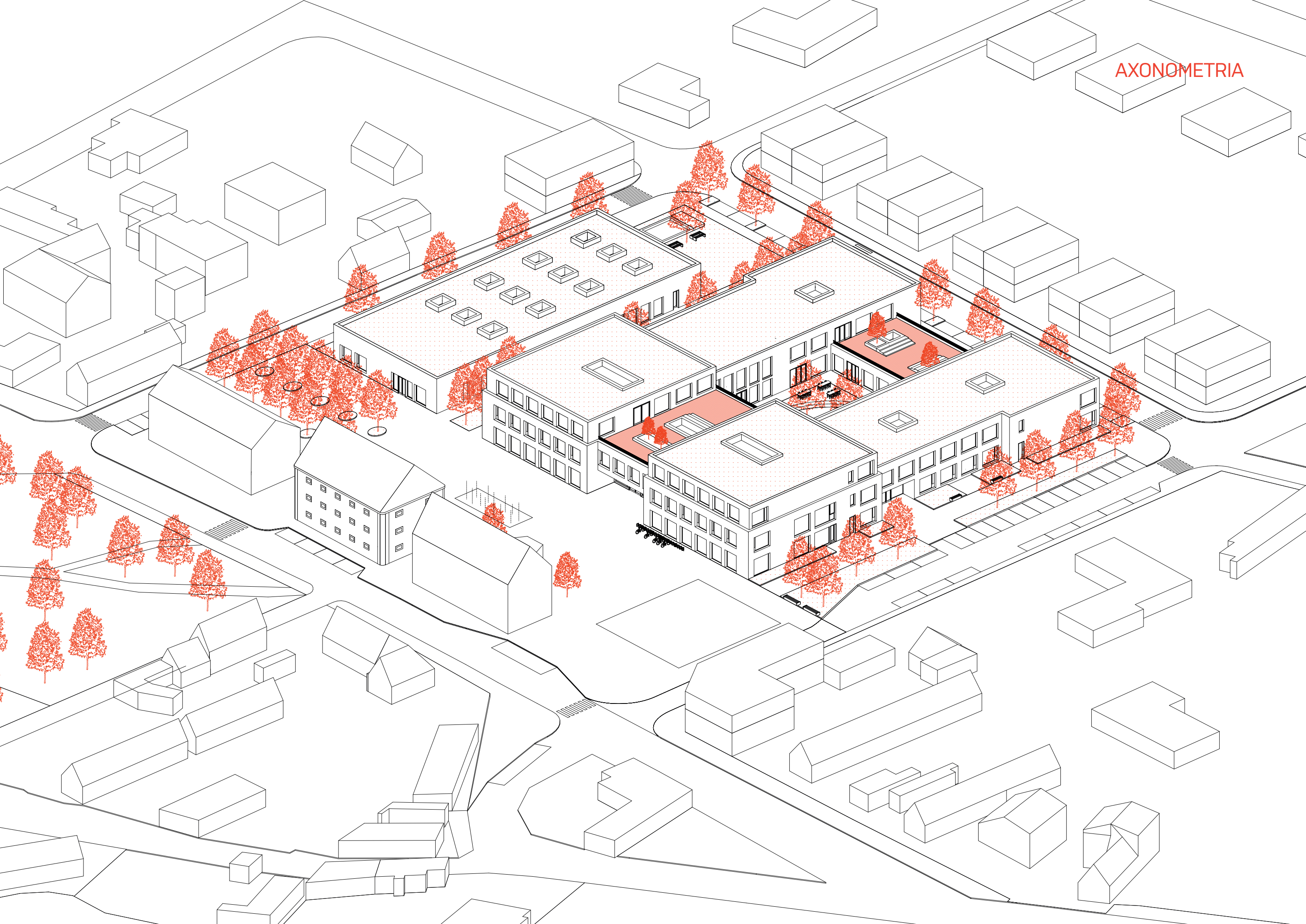
- I), predĺžená učebňa 10,5 x 7,25 m,
- II) štvorcová 8,5 x 8,5 m,
- II a) šesť uholníková učebňa o straně 5,5 m,
- III) priečna učebňa 7,25 x 10,5 m,
- IV) učebňa tvaru L,
- V) päť uholníková učebňa/ kosá/ v clustru
- VI) učebňa s dvomi výklenkami.

C

NÁVRH



AXONOMETRIA



# AUTORSKÁ SPRÁVA

## ÚDAJE O STAVBE

STAVBA LOKALITA	Základná škola Bašť katastrálne ú. 601128, Praha Východ parcelné čísla pozemku 1/1, 1/2, 42/1 a 42/2, 554/2, 554/62 a 567/1
ROZMER POZEMKU	145x100 m

## KONCEPT

Cieľom je vytvoriť aktívne centrum, s novou identitou, ktorého súčasťou bude základná škola s telocvičňou. Areál školy by nemal pôsobiť ako bariéra ale naopak byť dôkladne usadený v súčasnej rozdrobenej štruktúre rodinných domov. Priestor námestia by mal byť v návaznosti na historické centrá Bašti a Bašteku. Dôležité je napojenie na hlavnú komunikačnú tepnu obce, umožňujúcu bezpečnú, rýchlu a prehľadnú dostupnosť i z okolitých obcí. Základná škola je v merítku obce významným objektom, tým že je súčasťou námestia je dôležité aby pomohla k aktivizácii nového centra.

## NÁVRH

Novovzniknuté centrum je definované existujúcimi budovami v Hlavnej ulici (BD, objektom sýpky) a novovzniknutým polyfunkčným domom. Na protiláhlej strane základnou školou s telocvičňou so samostatným vstupom pre verejnosť orientovaného do zaľudnenej časti námestia. V ulici k Beckovu navrhujem odkúpenie pozemku a uzavretie námestia, v tejto časti by bol prejazd námestím spomalený zvýšením vozovky a použitím odlišných materiálov. Križovaním ulice k Beckovu a Hlavní vzniká v časti pánskeho dvoru hlavná časť námestia, kde sa nachádza aj autobusová zastávka. Priestor je chápaný ako aktívny, priechodzí, komunikačný, vhodný pre trhy a verejné dianie. Hlavný vstup do objektu je situovaný na námestí bližšie k ulici K Beckovu.

## ARCHITEKTONICKÉ RIEŠENIE

Základnej školy vytvára akýsi uzavretý organizmus, ktorého centrum je tvorené otvoreným átriom s parkom. Hmota školy je prepojená s hmotou telocvične v 1PP. Hmota objektu sa prispôsobuje merítku okolitej zástavbe a vďaka tomu vznikajú rôzne výškové úrovne pre pobytové terasy so zeleňou a pobytovými schodiskami pre príležitostnú výuku v exteriéry. V interiéry sa využíva výškový rozdel pri vstupe na terasy a vytvárajú sa tak pobytové priestory pre žiakov počas prestávok.

V prízemí oproti vstupu, sa nachádza školská knižnica s výhľadom do átria. V tejto časti sa nachádzajú centrálna šatňa a hlavné komunikačné prvky objektu rozdeľujúce prvý a druhý stupeň. Vedenie školy má priestory v 2NP v uskočenej časti, s výhľadom do námestia. Z ulice k Beckovu sa nachádza samostatný vstup do družiny a jej šatne.

V zadnej časti objektu z novovzniknutej ulice, kde sa počíta do budúca s novou zástavbou RD je vstup do bytu školníka a zásobovanie kuchyne.

Priestor Jedálne je otvorený cez dve podlažia a je ním vedená lávka, ktorá prepája druhé podlažie, časť druhého stupňa. Jedáleň má samostatný vstup s malou šatňou v prípade konania spoločenských akcií a samostatným prístupom pre verejnosť a vlastný sociálny zázemím.

## KONŠTRUKČNÉ RIEŠENIE

Celý objekt je tvorený prevažne železobetónovým monolitickým, systémom až na spoločné priestory typu jedálna a športová hala, kde je stropná konštrukcia z drevených kazetových lepených nosníkov uložených na žlb stĺpoch. Nosníky v jedálni sú dimenzované na 180/1000 mm a v športovej hale 200/1800.

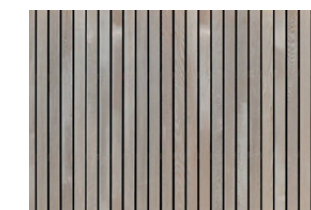
## TECHNICKÉ RIEŠENIE

Vzduchotechnické jednotky športovej haly a jedálne sa nachádzajú na strechách objektov. Zázemie v kuchyni je odvetrávané integrovanou stropov jednotkou. Solárne panely sú umiestnené na strechách objektu. Vzhľadom k nedostatočným kapacitám ČOV a chýbajúcej dažďovej kanalizácii objekt spätne využíva šedú vodu. V objekte sa nachádzajú 4 chránené únikové cesty s nádržou na sprinklery v 1PP.

## MATERIALOVÝ KONCEPT

Fasáda základnej školy a telocvične je tvorená fasádnym obkladom z lícových tehál, ktorý odkazuje na pánsky dvor. V uskočenom 3 podlaží je použitý severský modrín. V interiéry sa vyskytujú drevené prvky, obklady, pre ich vhodné akustické vlastnosti a taktiež pre ich vizuálnu pohodu.

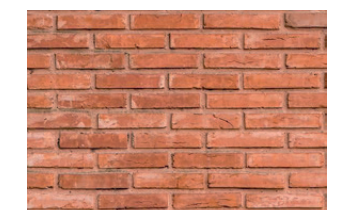
SIBIRSKY MODRÍN



ALU CLIP SCHUCO



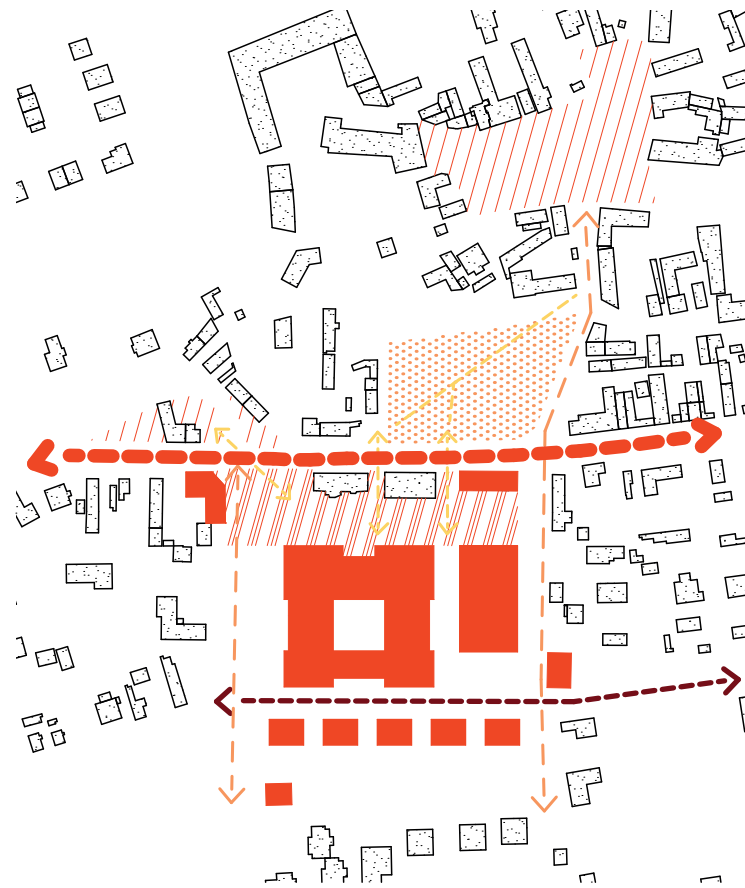
LÍCOVÉ TEHLY












# KONCEPT

## RIEŠENĚ ÚZEMIE - NÁVEZNOSTI

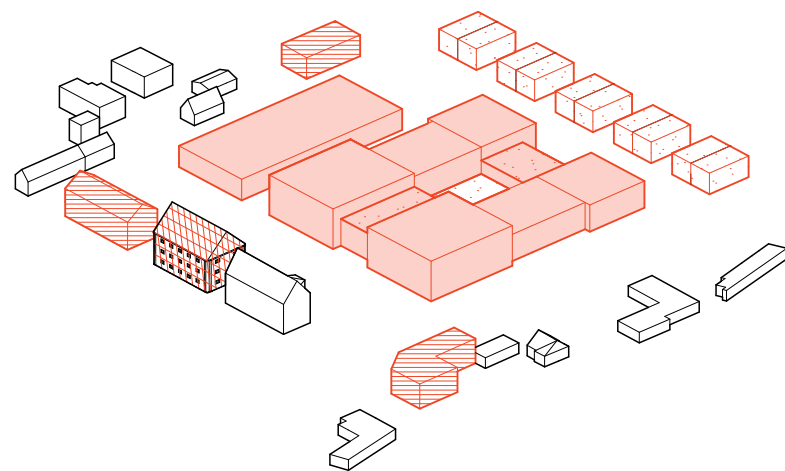


Nevážnosť centra na Hlavní ulicu. Je to najvýznamnejšia komunikácia v obci, spojnica, na smer Praha. Vytvorenie novej komunikácie kolmej na ulicu K Beckovu a Za Dvorem pre budúcu plánovanú výstavbu bývania. Táto ulica by mala pokračovať ďalej na východ aby prepojila slepé ulice vzniknuté novou zástavbou a to isté platí i pre ulicu Za Dvorem.

### LEGENDA





-  VP
-  park
-  nová Náves
-  hlavná komunikácia
-  vedľajší komunikácia
-  pešia prístupnosť
-  nová komunikácia

## RIEŠENĚ ÚZEMIE

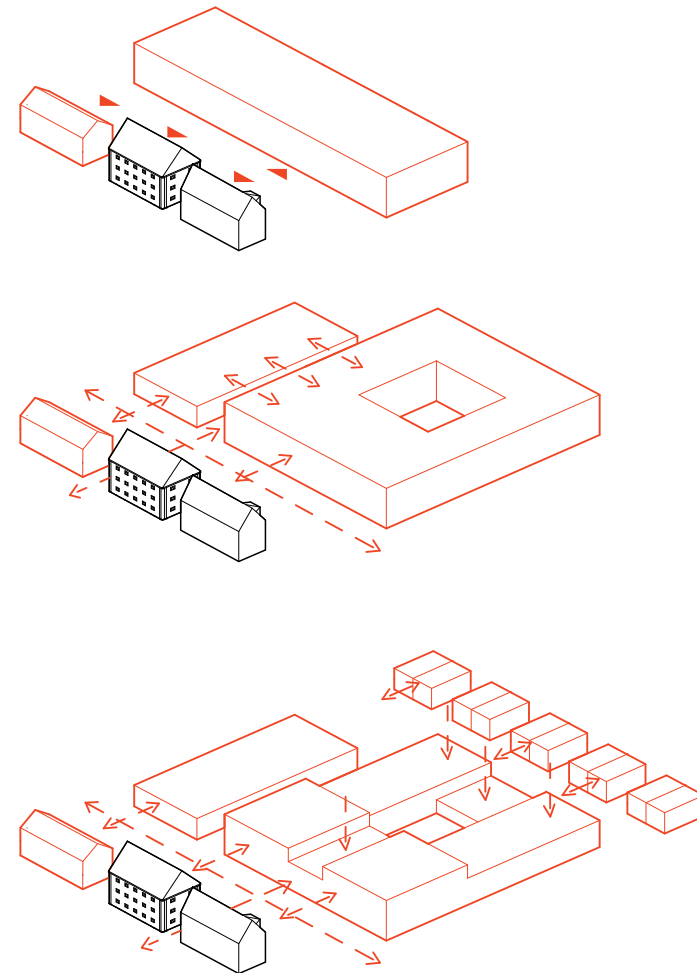


Na základe nevhodného technického stavu objektov pánskeho dvoru zanechávam len budovu sýpky s novou funkciou obecného úradu a navrhujem úplne nový objekt školy. Ďalšími novovzniknutými objektami sú rodinné dvojdomy a polyfunkčné objekty s občianskou vybavenosťou a bytmi.

### LEGENDA

-  ZŠ
-  Obecný úrad
-  nová z. polyfunkcia
-  dvojdomy

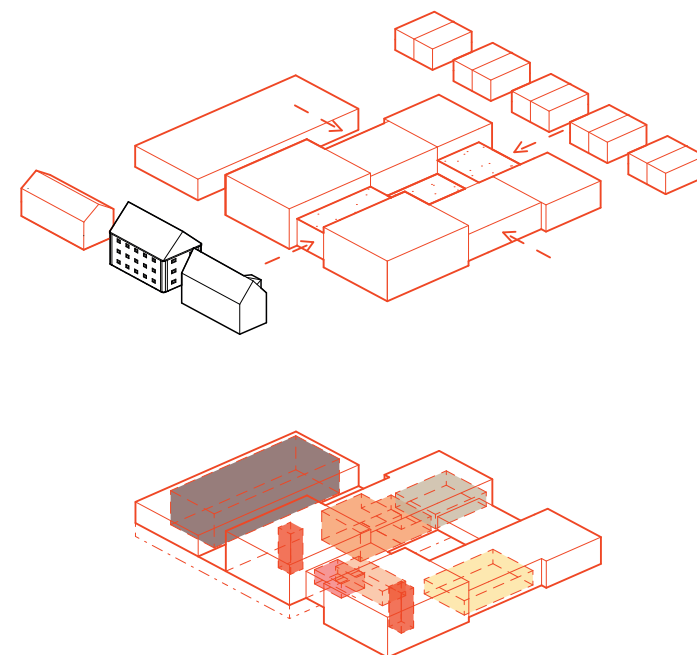
## HMOTOVÝ KONCEPT



Definovanie nového pozdĺžneho charakteru návsi s orientáciou vstupov do námestia.

Priechodnosť „areálu“ školy. Nová ulica prepája športové ihrisko park až smerom do pôvodného centra Bašte. Hmota objektu vyplýva z mriežky ktorej základnou jednotkou je učebňa, kde v jeho strede je otvorené átrium so zeleňou prístupné z jedálne, knižnice, družiny a špeciálnych učební.

Hmota školy sa rozvoľňuje a klesá smerom od námestia k novej zástavbe dvojdomov. Tieto priestory sú využité ako pobytové terasy.



Uskakovanie hmoty zmenšením merítka objektu a vytvorenie zaujímavejších VP.

## SCHÉMA PROVOZU

### LEGENDA

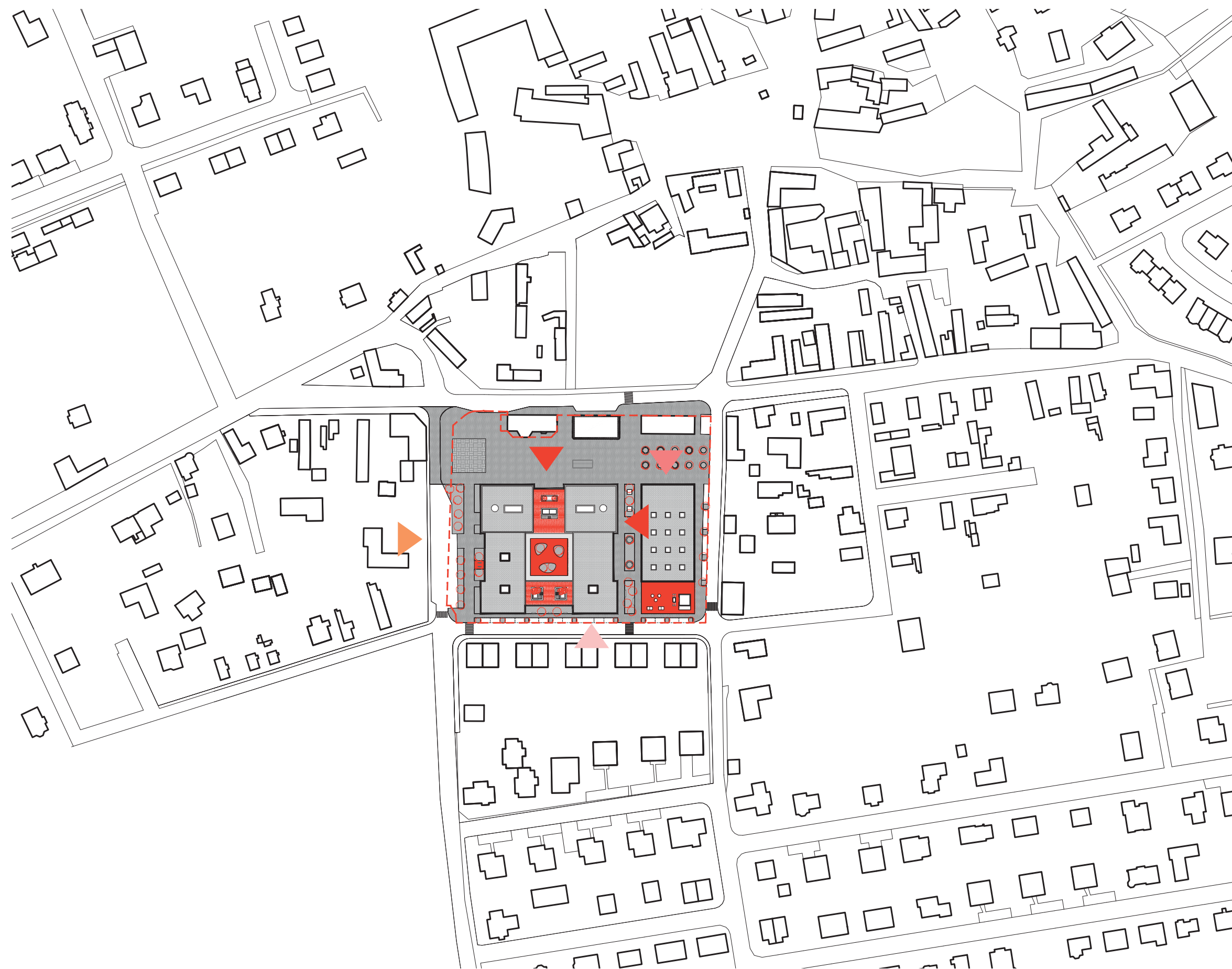
-  komunikácia
-  vedenie školy
-  knižnica
-  družina
-  jedálen
-  kuchyna
-  športová hala




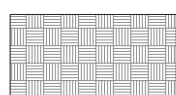




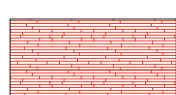








# SITUÁCIA ŠIRŠIE VZŤAHY

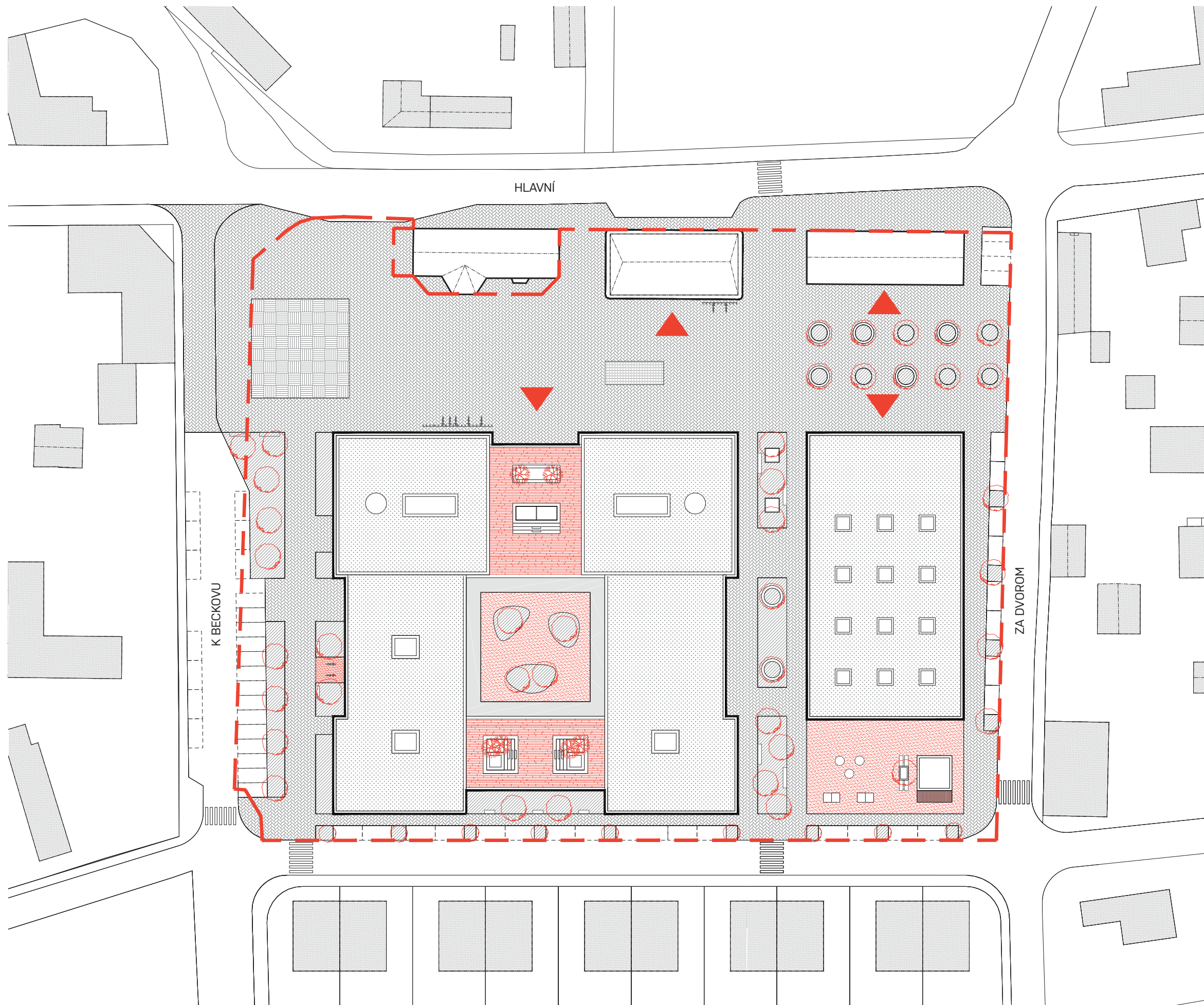


## LEGENDA

-  Dlažba VP
-  Kamenná dlažba  
Návsí
-  Betónová  
velkoformátová dl.
-  Trávnik/zeleň
-  Zelená strecha
-  Gumová doska
-  Terasové prkno
-  hl. vstup
-  vstup družina
-  vstup verejnosc  
telocvičňa
-  zásobovanie


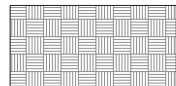




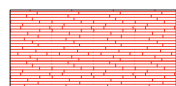







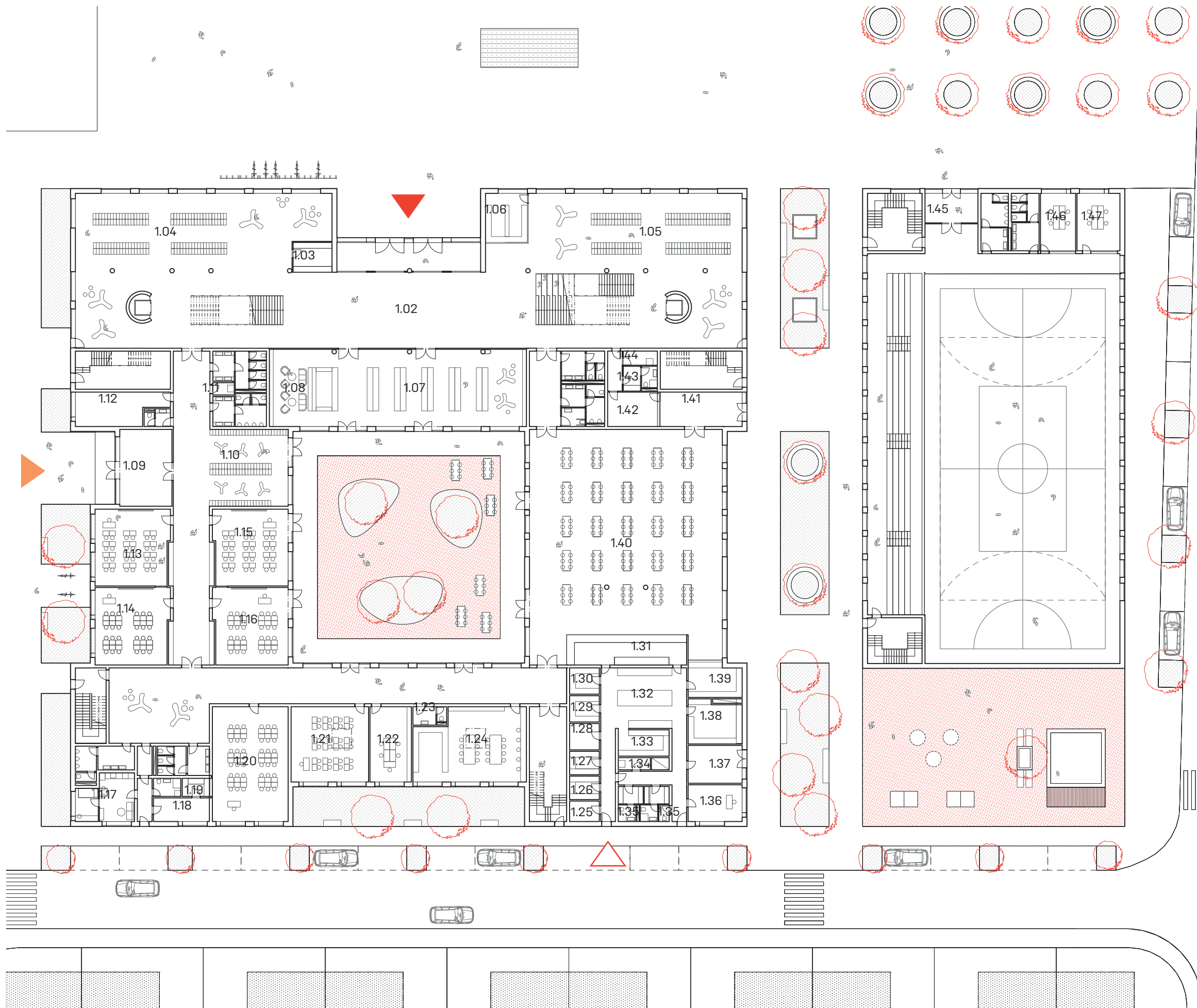
# SITUÁCIA

## LEGENDA

-  Dlažba VP
-  Kamenná dlažba Návsi
-  Betónová veľkoformátová dl.
-  Trávnik/zeleň
-  Zelená strecha
-  Gumová doska
-  Terasové prkno
-  Vstup







1NP

LEGENDA MIESTNOSTÍ

- 1.01 zádverie
- 1.02 vstupná hala
- 1.03 vrátnica
- 1.04 šatne 1. stupeň
- 1.05 šatne 2. stupeň
- 1.06 školský buffet
- 1.07 knižnica
- 1.08 čítarna
- 1.09 družina zádverie
- 1.10 družina šatne
- 1.11 uklid
- 1.12 družina kabinet
- 1.13 družina učebňa č.1
- 1.14 družina učebňa č.2
- 1.15 družina učebňa č.3
- 1.16 družina učebňa č.4
- 1.17 byt školník
- 1.18 dielňa-školník
- 1.19 sklad-školník
- 1.20 učebňa-dielne 1-2 stupeň
- 1.21 učebňa-hudobná
- 1.22 kabinet
- 1.23 wc-učitelia
- 1.24 učebňa-cvičná kuchyňa
- 1.25 odpady
- 1.26 sklad
- 1.27 sklad
- 1.28 sklad napojov/obal
- 1.29 sklad zeleniny
- 1.30 sklad potravín
- 1.31 výdaj jedla škola
- 1.32 kuchyňa
- 1.33 prípravovňa
- 1.34 uklid
- 1.35 šatňa z.
- 1.36 office
- 1.37 výdaj jedla verejnosť
- 1.38 sklad s. potravín
- 1.39 odber riadu/ umývarna
- 1.40 jedáleň
- 1.41 vstup jedálen
- 1.42 šatna
- 1.43 zázemie pre z. upratovačky
- 1.44 uklid
- 1.45 zádverie
- 1.46 kabinet 1
- 1.47 kabinet 2

- ▲ hl. vstup
- ▲ vstup družina
- △ vstup zásobovanie

0 2 4 6 8 10



LEGENDA MIESTNOSTÍ

- 0.01 šatne ch. 1
- 0.02 malá sála
- 0.03 šatňa d. 1
- 0.04 uklid
- 0.05 sklad
- 0.06 sklad-udržba von.ploch.
- 0.07 sklad- kancelárske potr.
- 0.08 zdroj tepla
- 0.09 VZT jedáleň
- 0.10 tech. miestnosť.
- 0.11 sklad nábytku
- 0.12 sklad skol. pomocok
- 0.13 sklad učebníc
- 0.14 odpady
- 0.15 silnoprud
- 0.16 server
- 0.17 sklad HW
- 0.18 slúad buffet
- 0.19 nadrž sprinklery
- 0.20 VZT vstupná časť
- 0.21 šatňa d. 1
- 0.22 tech. miestnosť
- 0.23 sklad naradia
- 0.24 šatne ch. 1
- 0.25 uklid
- 0.26 sklad
- 0.27 športová hala



# 2NP

## LEGENDA MIESTNOSTÍ

### 1 STUPEŇ

- 2.01 učebňa č.1
- 2.02 šatňa
- 2.03 hrací kútik
- 2.04 učebňa č.2
- 2.05 učebňa č.3
- 2.06 učebňa č.4
- 2.07 učebňa č.5
- 2.08 kabinet 1
- 2.09 učebňa č.6
- 2.10 učebňa č.7
- 2.11 učebňa č.8
- 2.12 kabinet 2

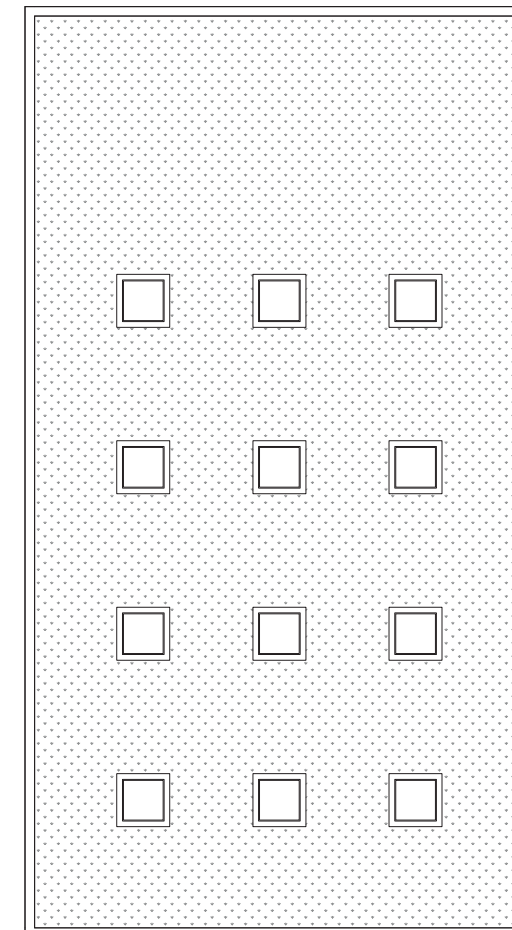
### VEDENIE

- 2.13 zastupca
- 2.14 sekretariat
- 2.15 riaditeľ
- 2.16 ekon. usek/archiv
- 2.17 zborovňa
- 2.18 kontaktná miestnosť
- 2.19 poradkyňa

### 2 STUPEŇ

- 2.20 učebňa č.1
- 2.21 učebňa č.2
- 2.22 učebňa č.3
- 2.23 kabinet 1
- 2.24 učebňa č.4
- 2.25 učebňa č.5
- 2.26 učebňa č.6
- 2.27 učebňa č.7
- 2.28 ukliď

- 2.29 pobytová terasa



0 2 4 6 8 10



# 3NP

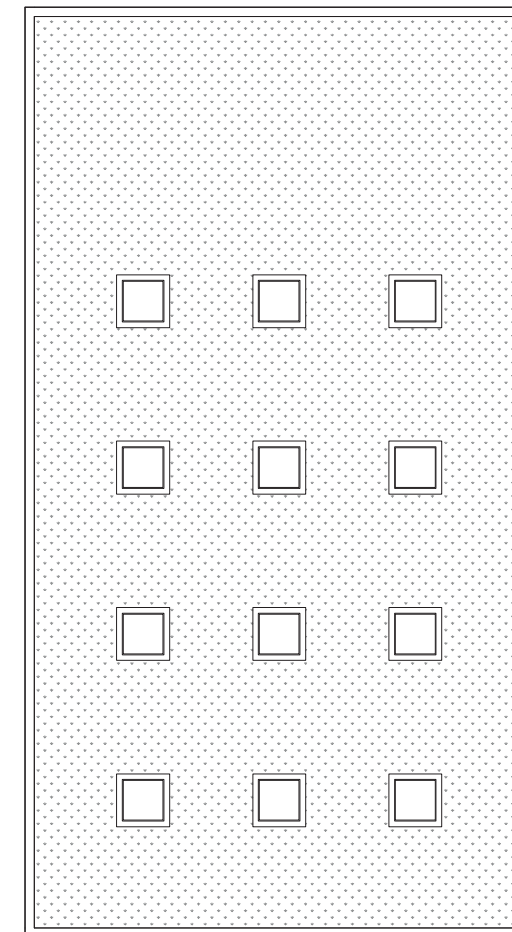
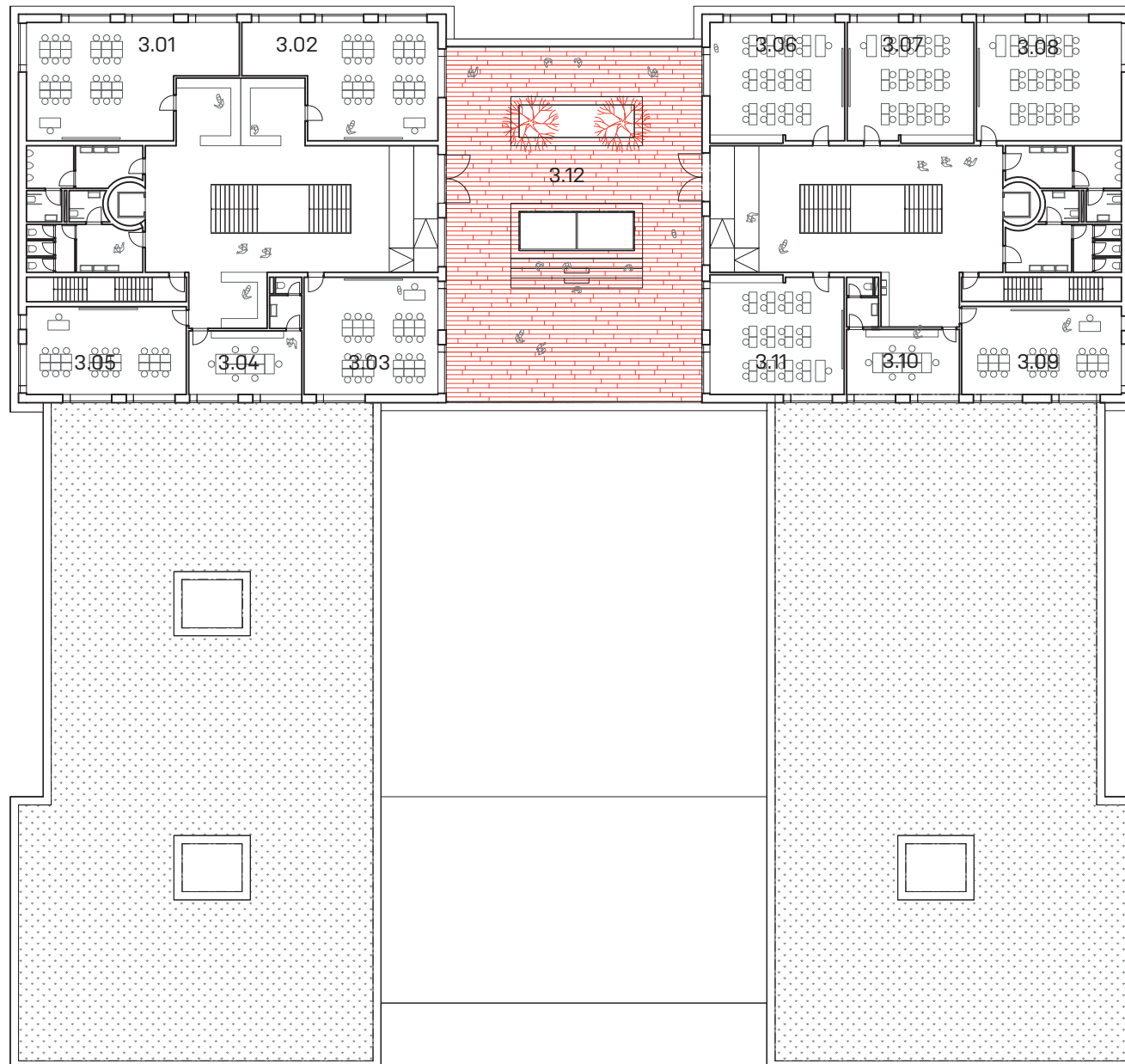
## LEGENDA MIESTNOSTÍ

### 1 STUPEŇ

- 3.01 učebňa č.9
- 3.02 učebňa č.10
- 3.03 učebňa č.11
- 3.04 kabinet
- 3.05 učebňa jazykov

### 2 STUPEŇ

- 3.06 učebňa č.8
- 3.07 učebňa č.9
- 3.08 učebňa č.10
- 3.09 učebňa jazykov
- 3.10 kabinet
- 3.11 učebňa č.11
  
- 3.12 pobytová terasa

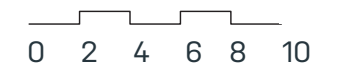
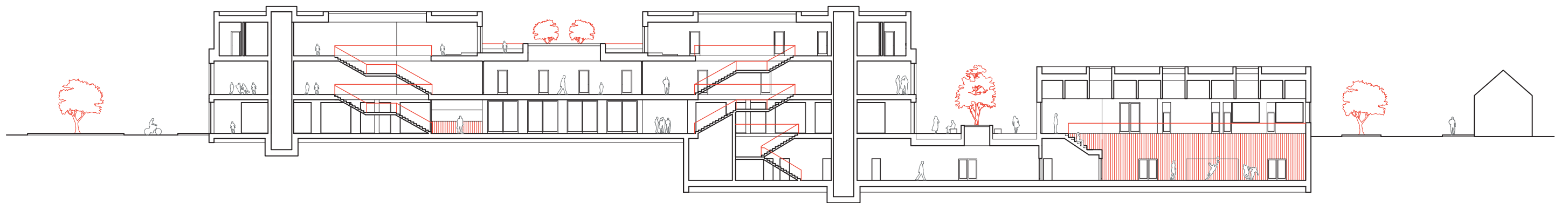


0 2 4 6 8 10

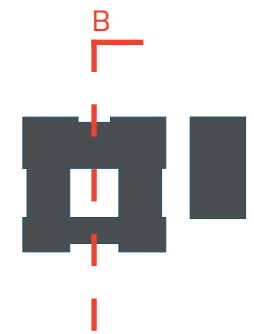
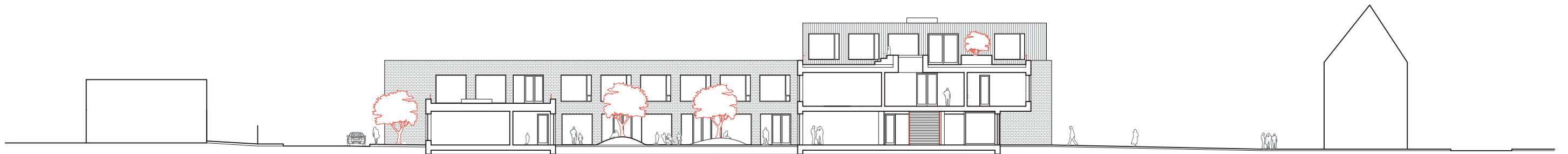




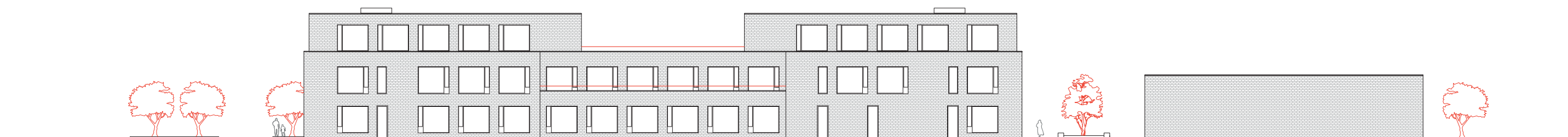
REZ A



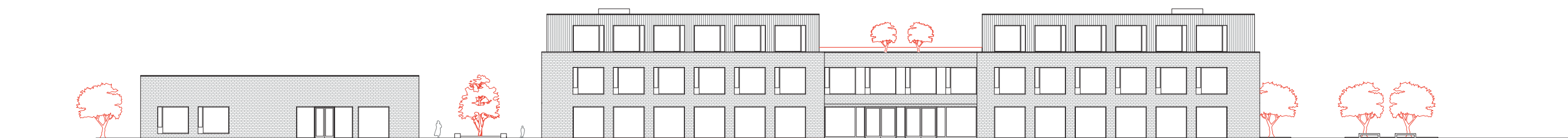
REZ B



POHĚAD JUŽNÝ

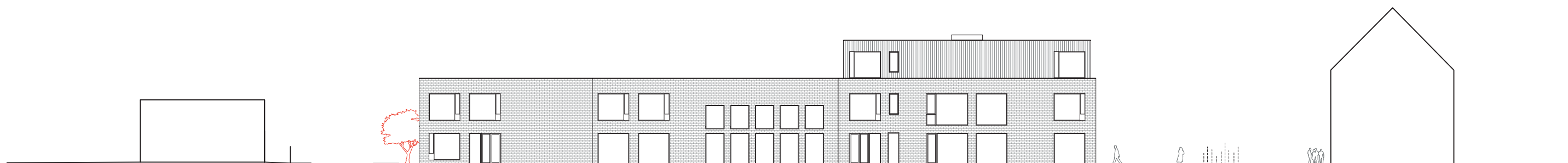


POHĚAD SEVERNÝ

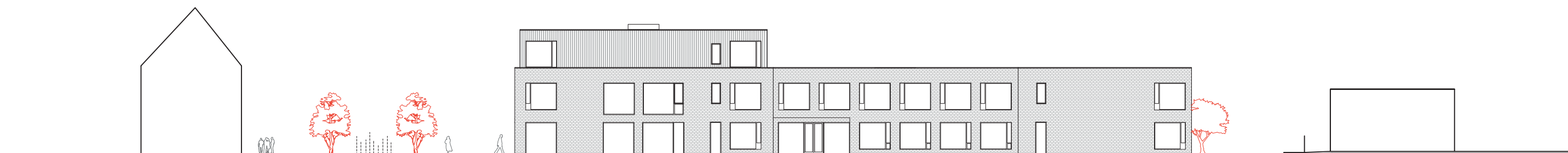


0 2 4 6 8 10

POHĚAD ZĀPADNÝ



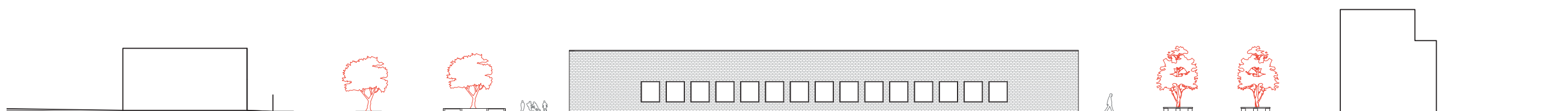
POHĚAD VÝCHODNÝ



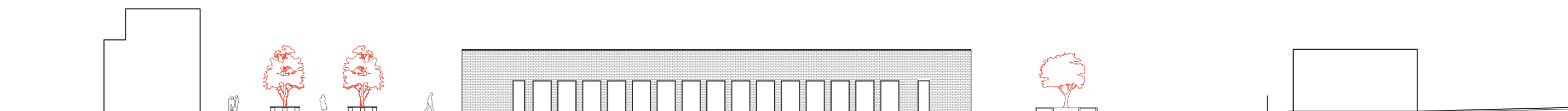
0 2 4 6 8 10



POHĚAD ZĀPADNÝ



POHĚAD VÝCHODNÝ













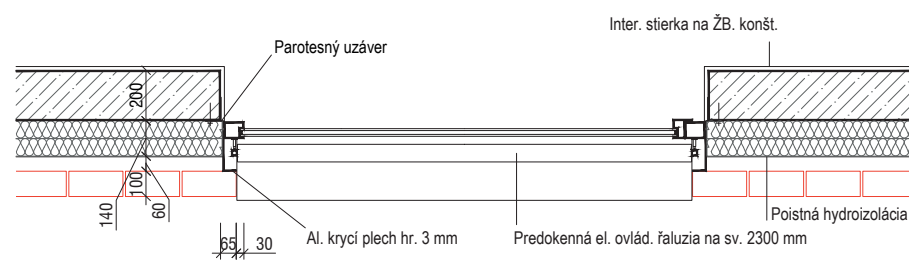
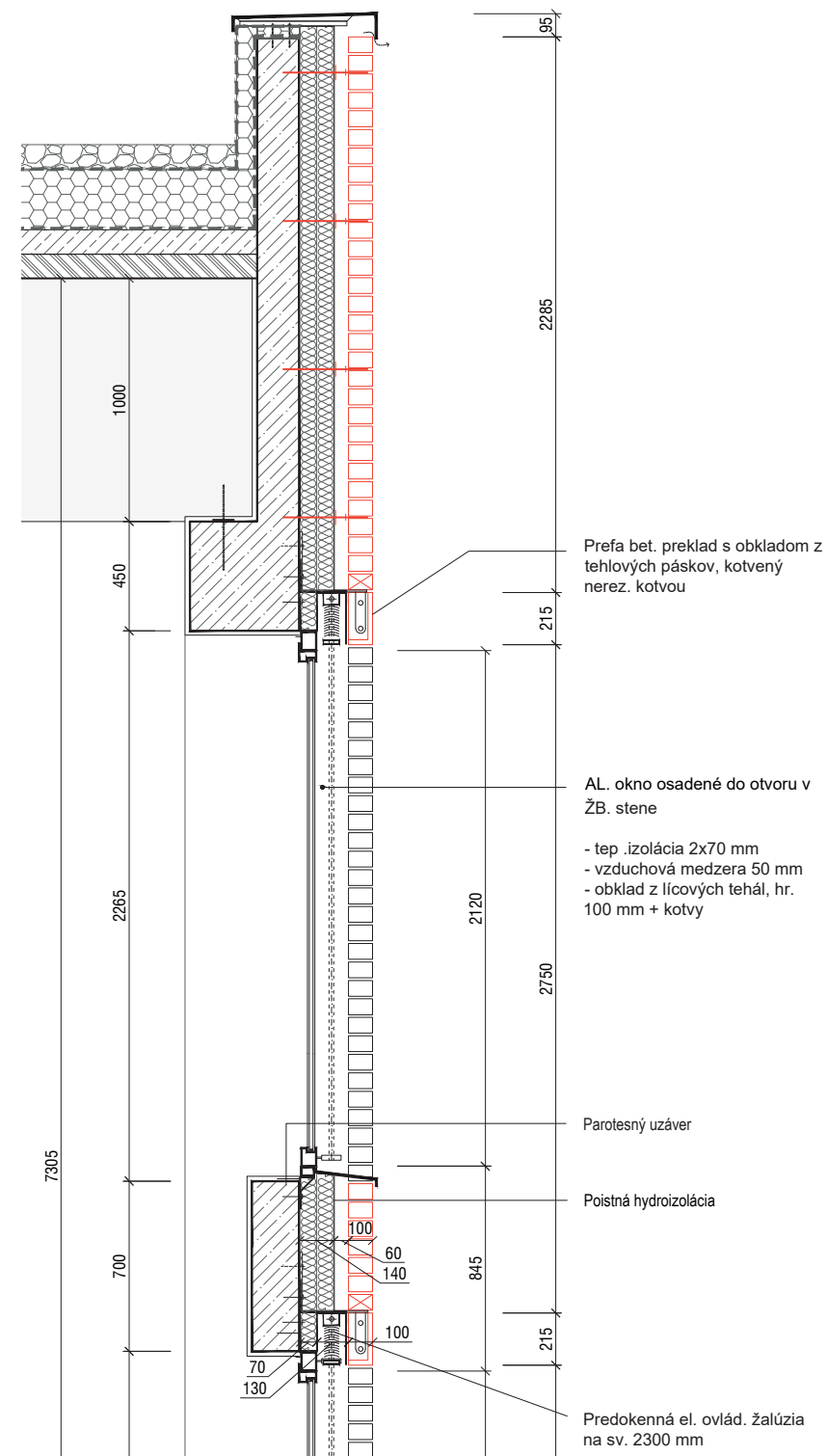
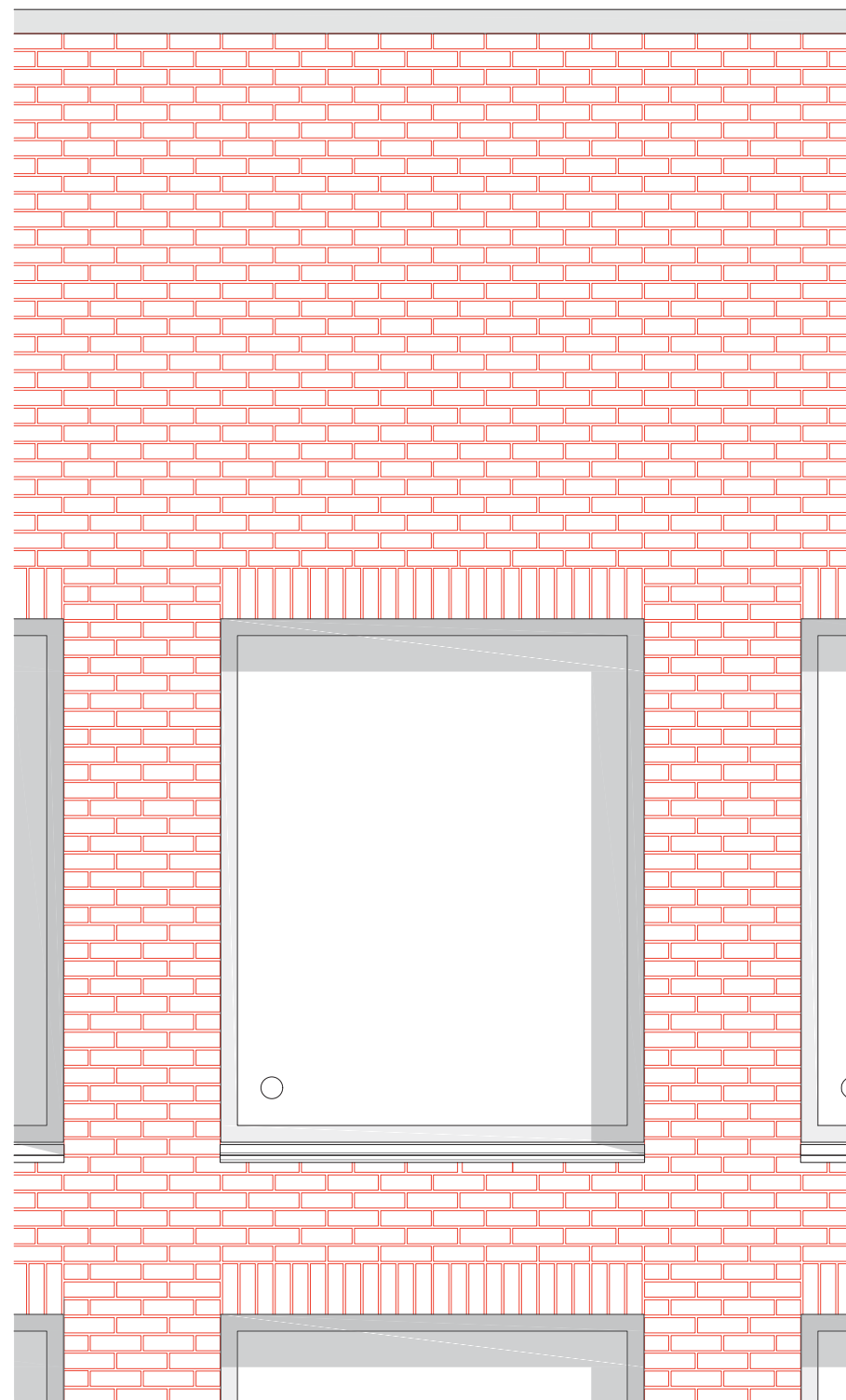








# DETAIL FASÁDY



Detail fasády v jedálni s napojením dreveného kazetového nosníky na zvislú nosnú konštrukciu.



D

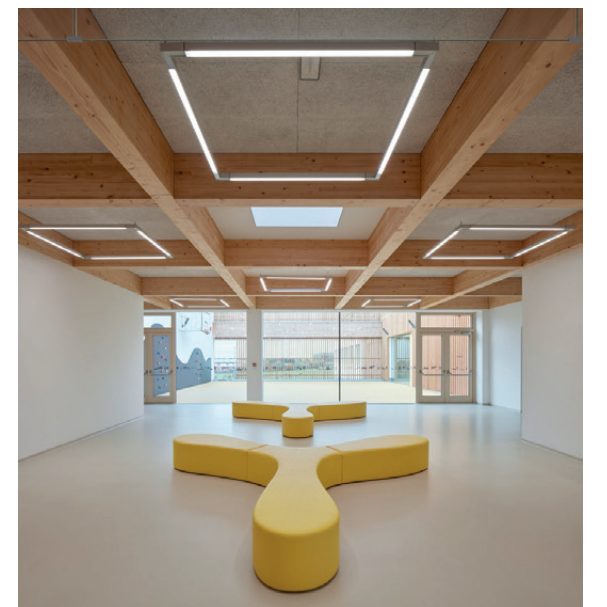
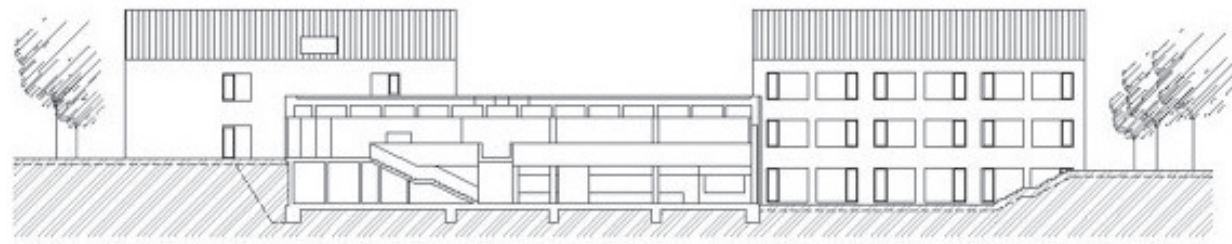
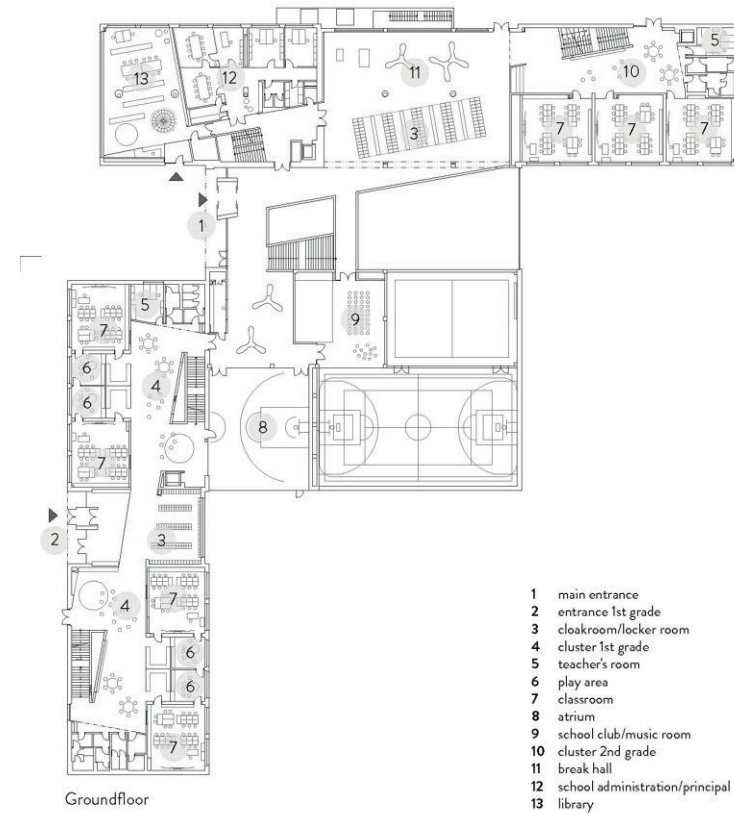
REFERENCIE



## ZŠ AMOS

Soa architekti  
Psáry, ČR  
Plocha : 3830 m<sup>2</sup>  
Rok: 2013-19  
Počet detí : 130

Základná škola sa skladá z troch hlavných hmôt, ktoré sú navzájom prepojené čo pomáha dotvárať siluetu obce a taktiež rozdelenie stupňov základnej školy. Objekt plní okrem edukatívnej funkcie i dôležitú spoločenskú funkciu (komunitné centrum), ktorá bola integrovaná do provozu. Priestory pre výuku sú organizované do klastrov po 3-4 učebni odlišené farbou pre lepšiu orientáciu. Vďaka tejto organizácii vzniká viac možností pre spoločenskú interakciu detí v menších skupinách.

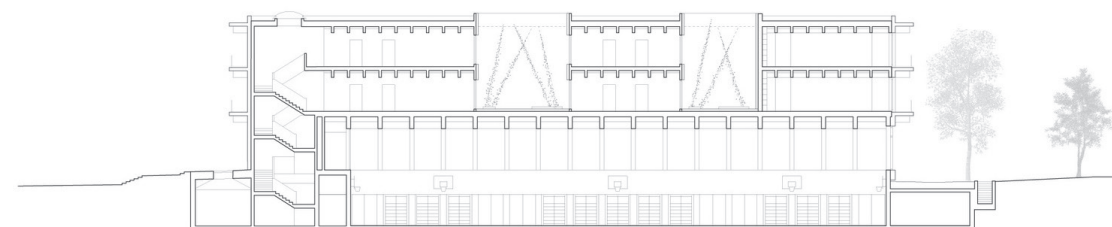




## ŠKOLA WEIDEN PRE DRUHÝ STUPEN

Karamuk Kuo architekten  
Švajčiarsko  
Plocha : 6550 m<sup>2</sup>  
Rok : 2017  
Počet tried : 24

Švajčiarsky príklad, kde sa práve telocvičňa stane akým si centrom, aktivačným bodom školy. Často je práve tento priestor odtrhnutý, skrytý. V bežnom pôdoryse je centrálny koridor rozdrobený na menšie oddychové priestory či už vonkajšie alebo vnútorné, kryté.



## EURÁPSKA ŠKOLA V MNÍCHOVE

Léonwohlhage Gesellschaft von Architekten  
Mníchov, Nemecko  
Plocha : 28 500 m<sup>2</sup>  
Rok : 2019  
Počet žiakov : 1500

V tomto prípade sa jedná o väčší urbanistický koncept. Zaujímavým príkladom je hra s vonkajšou krajinou a možnosti aktivít, ktoré ponúka študentom. Ihriská sú z tartanu. Objekt je opticky rozdelený zo západnej strany na menšie hmoty s vonkajšími dvorami. Učebne sú zoskupené a orientované do dvorov, ktoré sa môžu využiť ako ďalší učebný priestor.

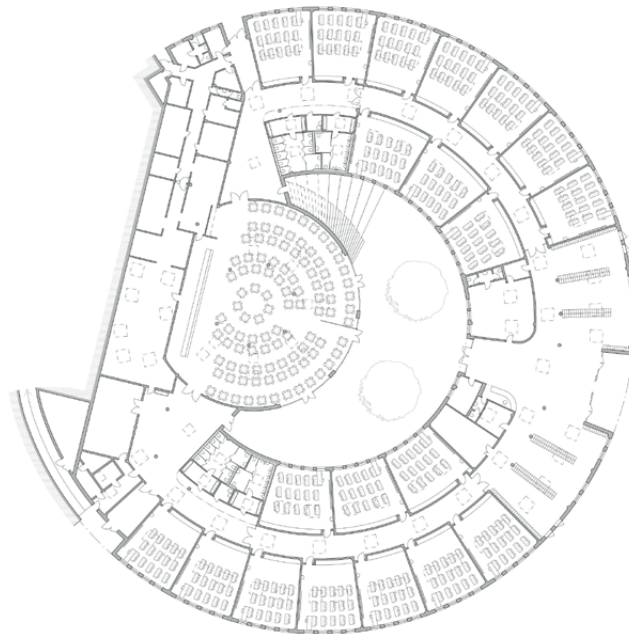




## NEORONDEL

Grulich Architekti  
Líbeznice, ČR  
Plocha : 4 785 m<sup>2</sup>  
Rok : 2017  
Počet detí : 600  
Počet tried : 20

Objekt základnej školy v Líbezniciach momentálne využívajú aj obyvatelia obce Bašť a iné okolité obce. V najbližších rokoch ale kapacita nebude dostačujúca. ZŠ je zaujímavá svojím hravým pôdorysom vytvárajúci prstenec učebni. Neorondel je prepojený s ostatnými budovami, trasou ktorou privádza priamo do átria.



## ZŠ JUNGFERSEE

Sehw Architektur  
Postdam, Nemecko  
Plocha : 8461 m<sup>2</sup>  
Rok : 2020



Snaha o vytvorenie kvalitného prostredia na tomto základe je škola rozdelená do menších organizačných celkov, klastrov. Vďaka clustrom je možné vytvorenie semi-autonómnych socialno-prestorových jednotiek čo ponúka učiteľom jednoduchšie delenie a vytváranie lepšieho prostredia pre žiakov. Učebne na vyššom poschodí sú zoskupené do klastrov a prístupné z átria ku ktorému prináleží oddychové priestory a učebné miestnosti.





E

PRÍLOHY



České vysoké učení technické v Praze, Fakulta architektury

**2/ ZADÁNÍ diplomové práce**

Mgr. program navazující

jméno a příjmení: **Eva Laceková**  
 datum narození: **23.10.1995**  
 akademický rok / semestr: **2020/2021, letní semestr**  
 obor: **architektura a urbanismus**  
 ústav: **15129 Ústav navrhování III**  
 vedoucí diplomové práce: **prof. Ing. arch. Vladimír Krátký**

téma diplomové práce:

**Základní škola Bašť**

zadání diplomové práce:

- 1/ popis zadání projektu a očekávaného cíle řešení  
 Cílem projektu je návrh základní školy do nově plánovaného centra vesnice. Součástí návrhu tedy bude bezprostřední okolí stavby s urbanistickými návaznostmi.
- 2/ stavební program:  
 Program budovy školy je specifikován v diplomním semináři a v zadání veřejné architektonické soutěže na návrh centra obce.  
 Předpokládá se 18ti třídni škola pro 540 žáků s tělocvičnou a stravováním.
- 3/ popis závěrečného výsledku, výstupy a měřítko zpracování
- |                      |                   |
|----------------------|-------------------|
| širší vztahy         | M 1:5000 – 1:2000 |
| situace              | M 1:1000 – 1:500  |
| půdorysy             | M 1:200 – 1:100   |
| řezy                 | M 1:200 – 1:100   |
| pohledy              | M 1:200 – 1:100   |
| stavební detail      | M 1:20 – 1:5      |
| vizualizace (zákres) | 2x                |
| průvodní zpráva      |                   |
- Pozn.: Měřítko budou upravena dle ideálního rozvržení pro plakát a portfolio.
- 4/ model M 1:500 – 1:200  
 Portfolio, CD s kompletní diplomovou prací

Datum a podpis studenta

Datum a podpis vedoucího DP

2.2.2021

Datum a podpis děkana FA ČVUT

01-03-2021

registrováno studijním oddělením dne:

2.2.2021

ČESKÉ VYSOKÉ UČENÍ TECHNICKÉ V PRAZE

FAKULTA ARCHITEKTURY

AUTOR, DIPLOMANT: Eva Laceková  
AR 2020/2021, ZSNÁZEV DIPLOMOVÉ PRÁCE:  
(ČJ) ZÁKLADNÁ ŠKOLA BAŠŤ

(AJ) BAŠŤ ELEMENTARY SCHOOL

JAZYK PRÁCE: SLOVENSKÝ

Vedoucí práce:	prof. Ing. arch. VLADIMÍR KRÁTKÝ
Ústav:	Ústav navrhování III
Oponent práce:	Ing. arch. Michal Švec

Klíčová slova (česká):	Základná škola, Bašť, Návsi, športová hala,
---------------------------	---------------------------------------------

Anotace (česká):	Cieľom diplomného projektu je navrhnutie nového centra a základnej školy pre obec Bašť a okolité obce.
---------------------	--------------------------------------------------------------------------------------------------------

Anotace (anglická):	The aim of master thesis is to design new center and elementary school for Bašť and surroundings.
---------------------	---------------------------------------------------------------------------------------------------

**Prohlášení autora**

Prohlašuji, že jsem předloženou diplomovou práci vypracoval samostatně a že jsem uvedl veškeré použité informační zdroje v souladu s „Metodickým pokynem o etické přípravě vysokoškolských závěrečných prací.“

V Praze dne 18.5.2021

podpis autora-diplomanta

F

ZDROJE



Karamukkuo. Karamukkuo [online]. [cit. 2021-5-21]. Dostupné z: <http://www.karamukkuo.com/project/116#slide-0>

Základní škola Amos pro Psáry a Dolní Jirčany. ERA 21. vydanie 06, 2019, , str.14-17.

Bast.gepro [online]. [cit. 2021-5-21]. Dostupné z: <https://bast.gepro.cz/#/>

Kcbast [online]. [cit. 2021-5-21]. Dostupné z: <https://www.kcbast.cz/>

E-zakazky [online]. [cit. 2021-5-21]. Dostupné z: <https://www.e-zakazky.cz/profil-zadavatele/ec-978462-228e-4fd3-b6aa-2f0994ce6cf2/zakazka/P20V0000000>

Cceamoba [online]. [cit. 2021-5-21]. Dostupné z: <https://cceamoba.cz/souteze/bas>

STÝBLO, Zbyšek. Nauka o stavbách: školské stavby,. 2010.



## ZÁVER

Výsledkom diplomovej práce je návrh nového centra Bašte a základnej školy s telocvičňou pre zväzok obcí pod Beckovom. Jeden z dôležitých faktorov projektu bolo začlenenie základnej školy o kapacite 540 žiakov do existujúcej urbánnej štruktúry so zaujímavými, hravými i oddychovými priestormi pre žiakov a vytvorenie novej identity Bašte, nového aktívneho centra s občianskou vybavenosťou.

## POĎAKOVANIE

Ďakujem Vladimírovi Krátkemu a Luisovi Marquesovi za odborný názor a rady. Ďakujem celej mojej rodine a kamarátom za podporu počas štúdia.

AUTOR	Eva Laceková
VEDÚCI PRÁCE	prof. Ing. arch. Vladimír Krátký Dipl. arch. Luis Marques
ŠKOLA	Fakulta architektúry České vysoké učení technické v Praze LS 2020/2021





FAKULTA  
ARCHITEKTURY  
ČVUT V PRAZE