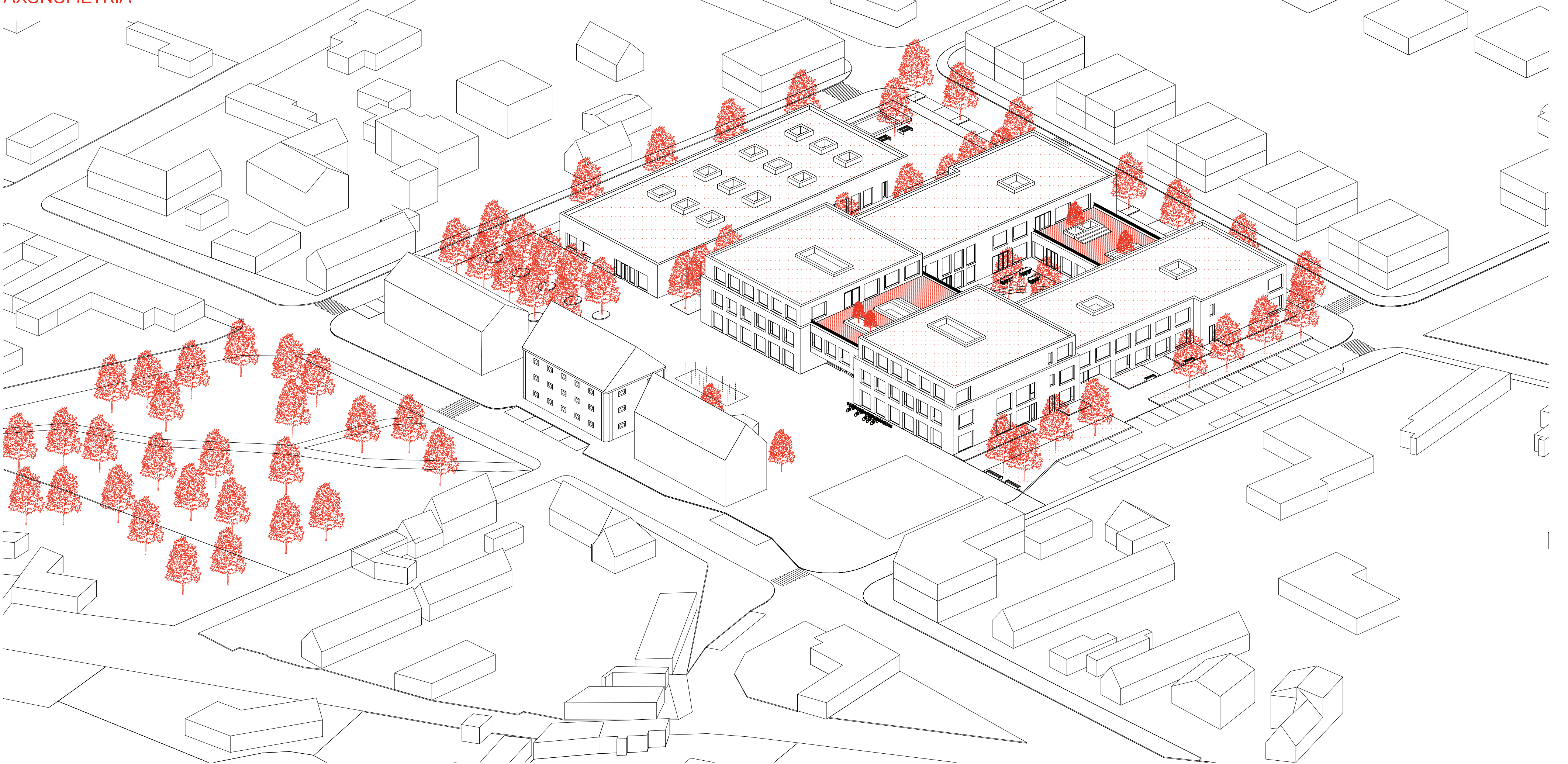




SCHWARZPLAN



AXONOMETRIA



ZÁKLADNÁ ŠKOLA BAŠŤ

STAVBA Základná škola
LOKALITA Bašť
katastrálne ú. 601128,
Praha Východ
parcelné čísla pozemku 1/1, 1/2, 4/2/1 a 4/2/2, 554/2,
554/62 a 567/1
ROZMER POZEMKU 145x100 m

KONCEPT
Cieľom je vytvoriť aktívne centrum, s novou identitou, ktorého súčasťou bude základná škola s telocvičňou. Areál školy by nemal pôsobiť ako bariéra ale naopak byť obklopený usadenými v súčasnej rozdrobenej štruktúre rodinných domov. Priestor námestia by mal byť v návaznosti na historické centrá Bašti a Bašičku. Dôležité je naspájať na hlavnú komunikačnú tepnu obce, umožňujúcu bezpečnú, rýchlu a prehľadnú dostupnosť i z okolitých obcí. Základná škola je v meritku obce významným objektom, tým že je súčasťou námestia je dôležité aby pomohla k aktivizácii nového centra.

NÁVRH
Novozníknuté centrum je definované existujúcimi budovami v Hlavnej ulici (BD, objektom sýpkky) a novozníknutým polyfunkčným domom. Na protibáň strane základnou školou s telocvičňou so samostatným vstupom pre verejnosť orientovaného do zákludnej časti námestia. V ulici k Beckovu navrhujeme odkúpenie pozemku a uzavretie námestia, v tejto časti by bol prejazd námestím spomalený zvýšením vozovky a použitím odlišných materiálov. Krížením ulice k Beckovu a Hlavni vzniká v časti pánskeho dvoru hlavná časť námestia, kde sa nachádza aj autobusová zástávka. Priestor je chápaný ako aktívny, prístupný, komunikačný, vhodný pre hry a verejné dianie. Hlavný vstup do objektu je situovaný na námestí bližšie k ulici K Beckovu.

ARCHITECTONICKÉ RIŠENIE
Základnej školy vytvára akýsi uzavretý organizmus, ktorého centrum je tvorené otvoreným átrium s parkom. Hmoty školy je pripojená s hmotou telocvične v IPP. Hmoty objektu sa prispôbujú meritku okolitej zástavbe a vďaka tomu vznikajú rôzne výškové úrovně pre pobytové terasy so zelenou a pobytovými schodiskami pre prístupnosť výuku v exteriéri. V interiéry sa využíva výškový rozdiel pri vstupe na terasy a vytvárajú sa tak pobytové priestory pre žiakov počas prestávok. V prizemí proti vstupu, sa nachádza školská knižnica s výhľadom do átria. V tejto časti sa nachádzajú centrálné šatne a hlavné komunikačné prvky objektu rozdeľujúce prvý a druhý stupeň. Vedenie školy má priestory v ZNP v usokčenej časti, s výhľadom do námestia. Z ulice k Beckovu sa nachádza samostatný vstup do družiny a jej šatne. V zadnej časti objektu z novozníknutej ulice, kde sa počíta do budúce s novou zástavbou RD je vstup do bytu školníka a zásobovanie kuchyne. Priestor Jedálne je otvorený cez dve podlažia a je ním vedená lávka, ktorá prepája druhú podlažia časť druhého stupňa. Jedálne má samostatný vstup s malou šatňou v prípade konania spoločenských akcií a samostatným prístupom pre verejnosť a vlastný sociálny zázemím.

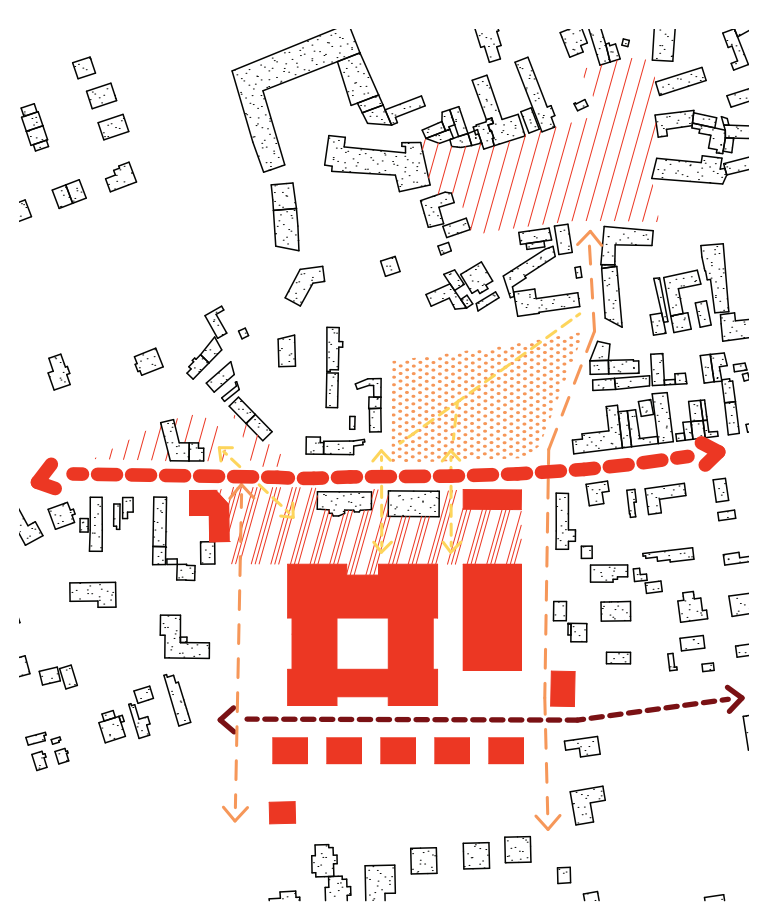
KONŠTRUKČNÉ RIŠENIE
Celý objekt je tvorený prevažne železobetónovým monolitickým systémom až na spoločné priestory typu jedálne a športové hala, kde je stropná konštrukcia z drevených katezových lepených nosníkov uložených na žib stĺpoch. Nosníky v jedálni sú dimenzované na 180/1000 mm a v športovej hale 200/1800.

TECHNICKÉ RIŠENIE
Vzduchotechnické jednotky športovej haly a jedálne sa nachádzajú na strechách objektov. Zázemie v kuchyni je odvetrávané integrovanou stropnou jednotkou. Solárne panely sú umiestnené na strechách objektu. Vzhľadom k nedostatčným kapacitám ČOV a chýbajúcej dažďovej kanalizácii objekt spätne využíva šedú vodu. V objekte sa nachádzajú 4 chránené únikové cesty s nádržou na sprinkleri v IPP.

MATERIÁLOVÝ KONCEPT
Fasáda základnej školy a telocvične je tvorená fasádnym obkladom z ličových tehál, ktorý odkazuje na pánsky dvor. V uskokčenej 3. podlaží je použitý severský modrín. V interiéry sa vyskytujú drevené prvky, obklady, pre ich vhodné akustické vlastnosti a taktiež pre ich vizuálnu pohodu.

KONCEPT

RIŠENÉ ÚZEMIE NÁVEZNOSTI



Návežnosť centra na Hlavni ulicu. Je to najvýznamnejšia komunikácia v obci, spojnica, na smer Prahu. Vytvorenie novej komunikácie kolmej na ulicu K Beckovu a Za Dvorem pre budúcu plánovanú výstavbu bytárnia. Táto ulica by mala pokračovať ďalej na východ aby prepájala slepú ulicu vzniknutú novou zástavbou a to isté platí i pre ulicu Za Dvorem.

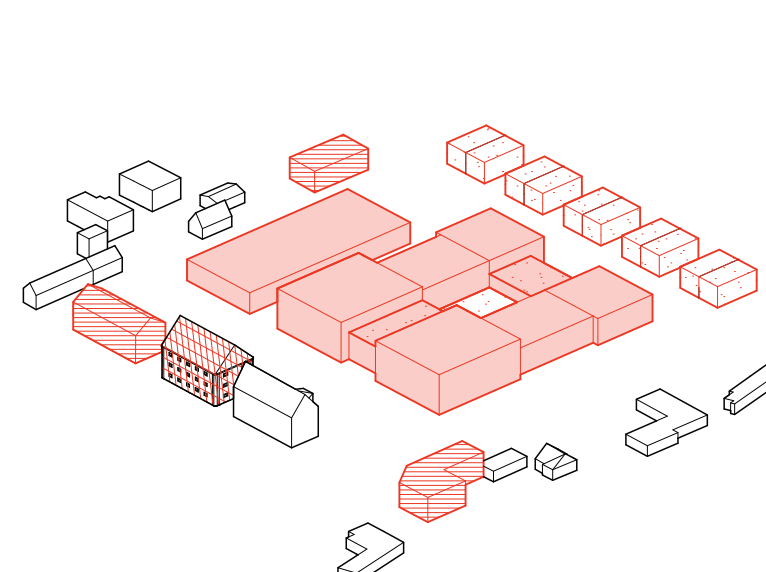
LEGENDA
VP
park
nová Návěs
hlavná komunikácia
vedľajšia komunikácia
pešia prístupnosť
nová komunikácia

Definovanie nového pozdĺžneho charakteru nívosi s orientáciou vstupov do námestia.

Priechodnosť „areálu“ školy. Nová ulica prepája športové ihrisko park až smerom do pôvodného centra Bašti. Hmoty objektu vyplývajú z mriežky ktorej základnou jednotkou je učebňa, kde v jeho strede je otvorené átrium so zelenou prístupné z jedálne, knižnice, družiny a špeciálnych učební.

Hmoty školy sa rozvíjajú a klesá smerom od námestia k novej zástavbe dvojdomov. Tieto priestory sú využité ako pobytové terasy.

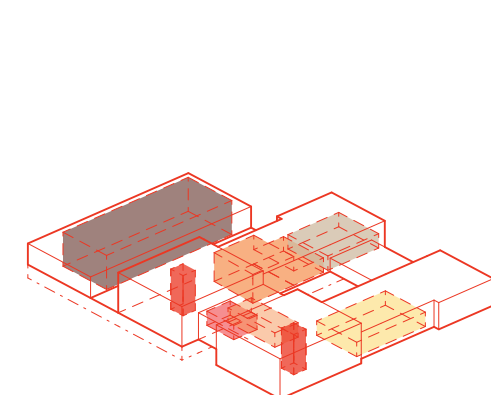
RIŠENÉ ÚZEMIE



Na základe nevhodného technického stavu objektov pánskeho dvoru zanechávame len budovu sýpkky s novou funkciou občenskej úradu a navrhujeme úplne nový objekt školy. Ďalšími novozníknutými mi objektami sú rodinné dvojdomy a polyfunkčné objekty s občianskou vybavenosťou a bytmi.

LEGENDA
ZB
Obecný úrad
nová z. polyfunkcia
dvojdomy

SCHEMA PROVOZU



LEGENDA
komunikácia
vedenie školy
knižnica
družina
jedálne
kuchynia
športová hala



ZÁKLADNÁ ŠKOLA BAŠŤ

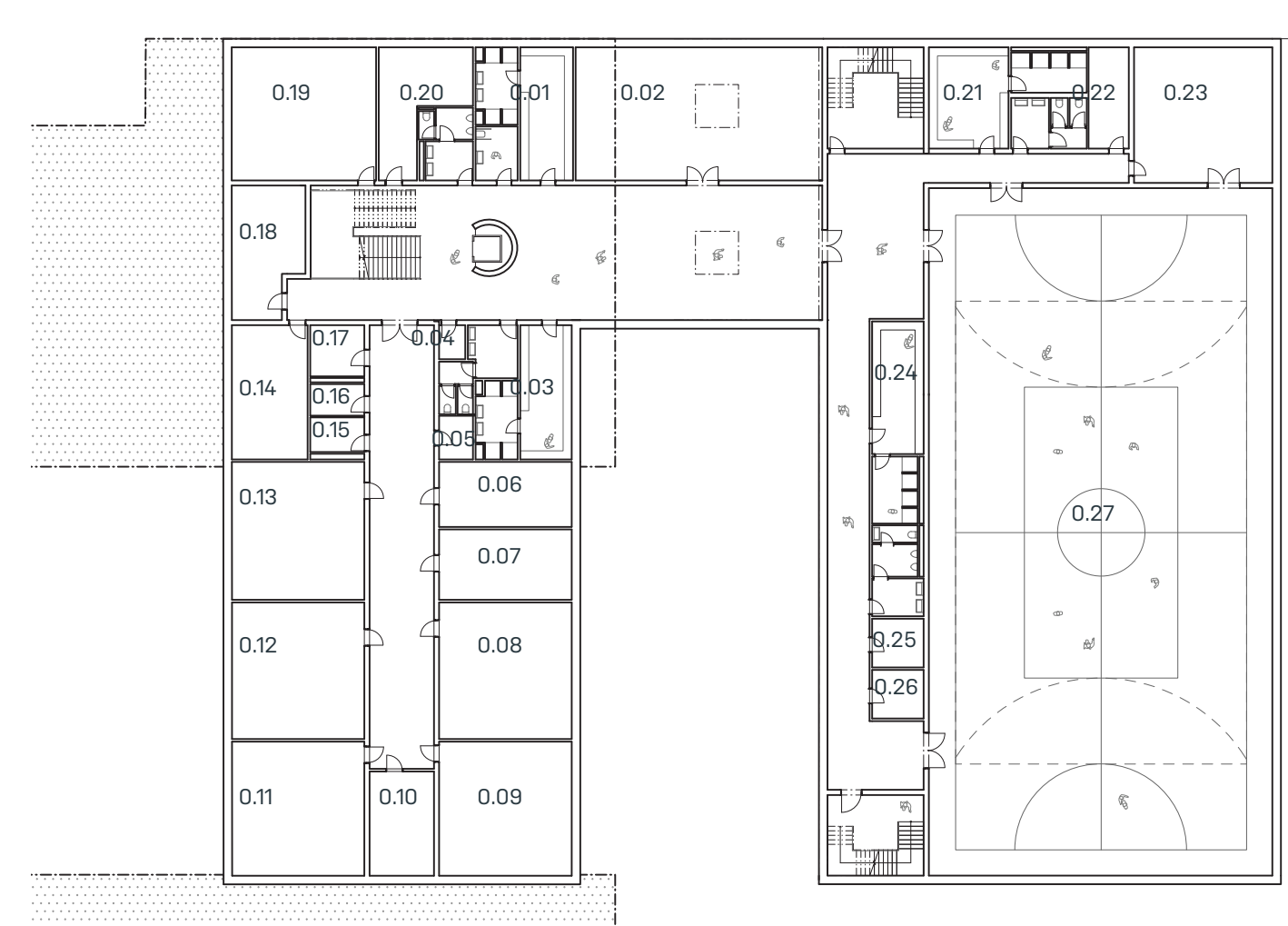
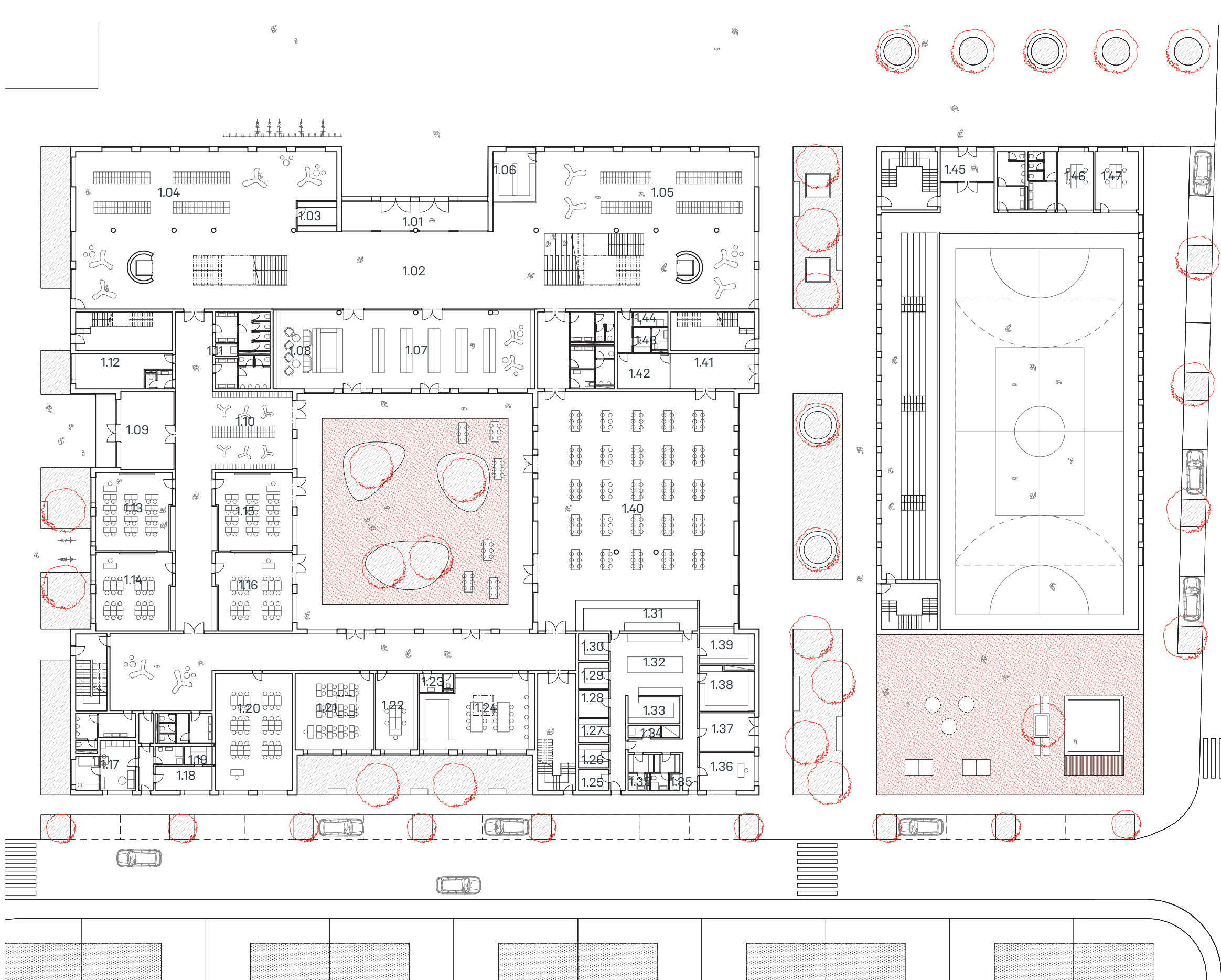
Diplomová práca
atelier Krátky-Marques
FA ČVUT LS 2020/2021

Eva Laceková



1NP

1PP

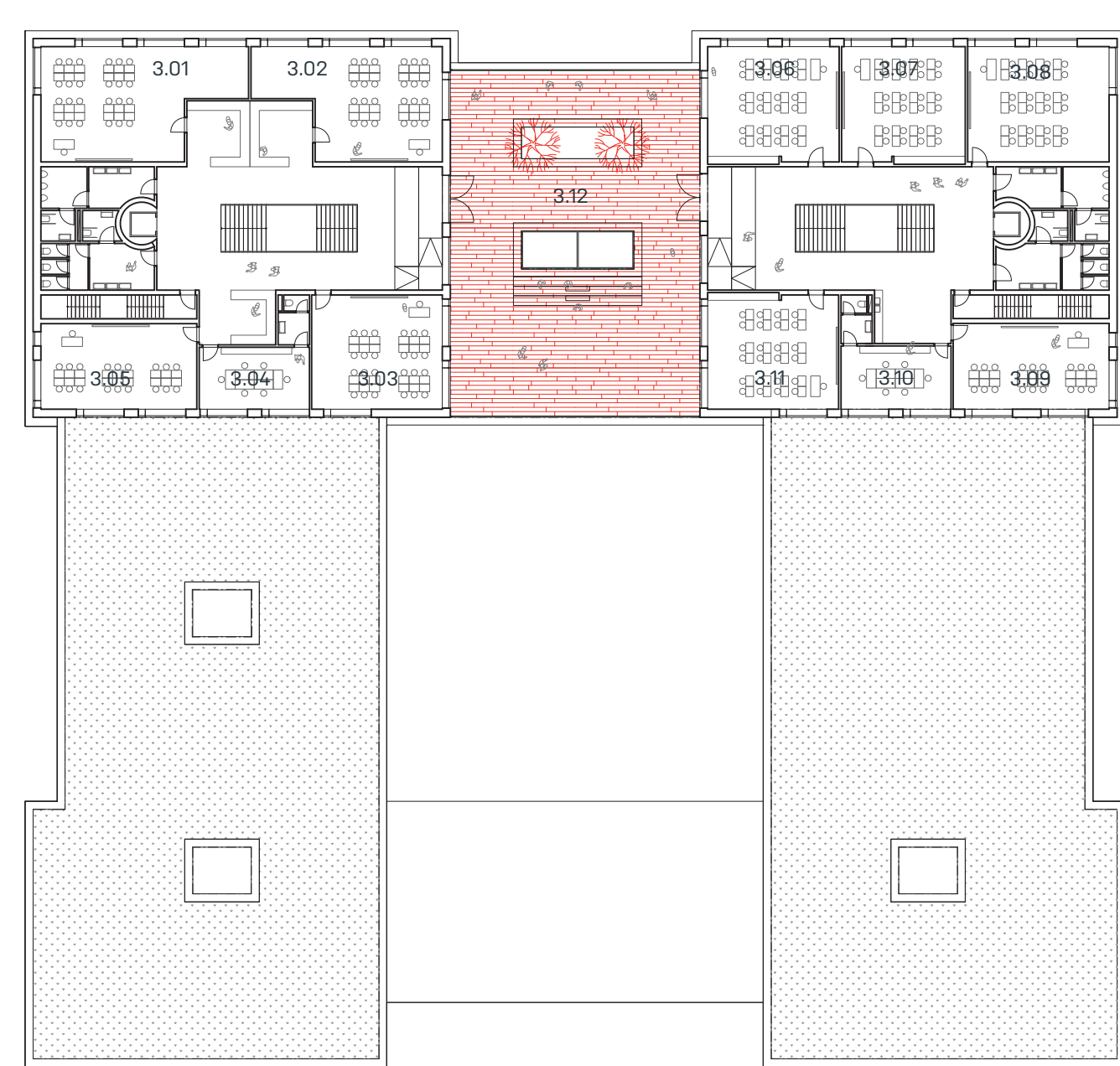
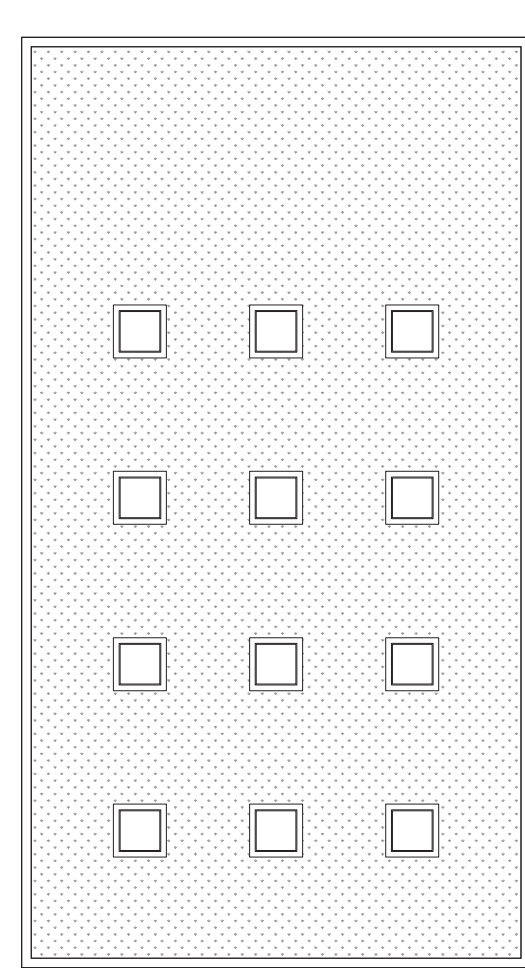
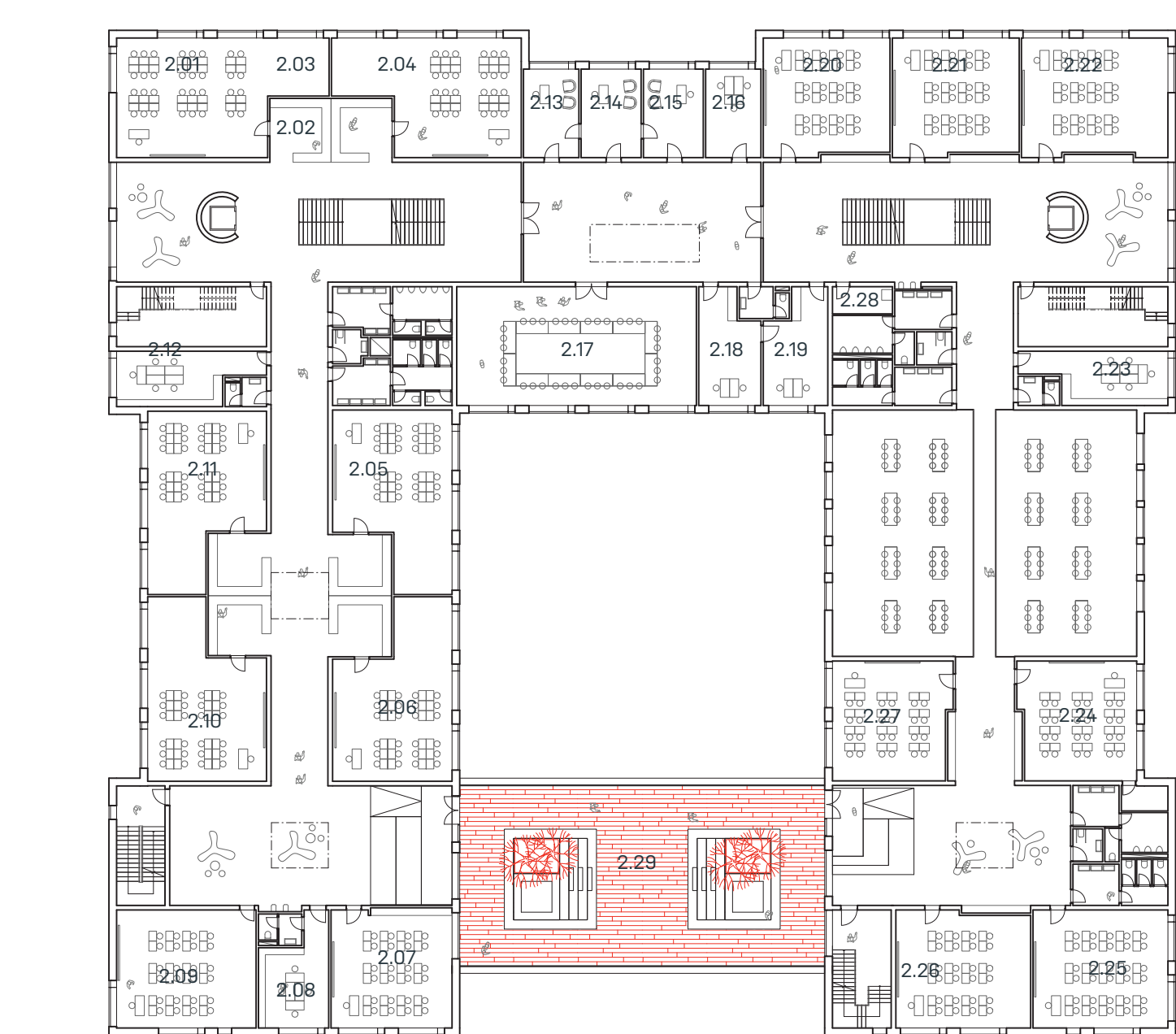


LEGENDA MESTNOSTÍ			
101 zadržer	109 družina zadržer	118 dielňa školník	127 sklad
102 vstupná hala	110 družina sála	119 sklad školník	128 sklad napojov/škol
103 vstavnica	111 úklid	120 učebňa-dielňa 12 stupeň	129 sklad zeleniny
104 šatňa 1. stupeň	112 družina kabinet	121 učebňa-hudobná	130 sklad potravín
105 šatňa 2. stupeň	113 družina učebňa č.1	122 kabinet	131 výstaj jedla škola
106 školský bufet	114 družina učebňa č.2	123 wc-učitelia	132 kuchyňa
107 knižnica	115 družina učebňa č.3	124 učebňa-cvičbná kuchyňa	133 prípravovňa
108 štátna	116 družina učebňa č.4	125 odpočív	134 úklid
	117 byt školník	126 sklad	135 šatňa z.
			136 office
			137 výstaj jedla verejnost
			138 sklad s. potravín
			139 ošber riadu/ umyvarna
			140 jedáleň
			141 vstup jadalien
			142 šatňa
			143 zábrana pre z. upratovačky
			144 úklid
			145 zadržer
			146 kabinet 1
			147 kabinet 2

LEGENDA MESTNOSTÍ			
0.01 šatňa ch. 1	0.02 malá sála	0.03 šatňa d. 1	0.04 úklid
0.05 sklad	0.06 sklad učebňa von.ploch.	0.07 sklad-kancelárske potr.	0.08 zdroj tepla
0.09 VZT jadalien	0.10 tech. miestnosť	0.11 sklad nábytku	0.12 sklad škol. pomôcok
0.13 sklad učebnic	0.14 odpočív	0.15 silonprúd	0.16 server
0.17 sklad HW	0.18 sklad bufet	0.19 nadr2 sprinkery	0.20 VZT vstupná časť
0.21 šatňa d. 1	0.22 tech. miestnosť	0.23 sklad náradia	0.24 šatňa ch. 1
0.25 úklid	0.26 sklad	0.27 športová hala	

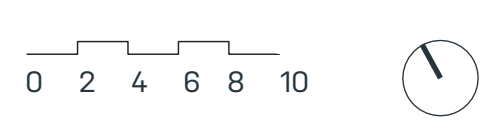
2NP

3NP

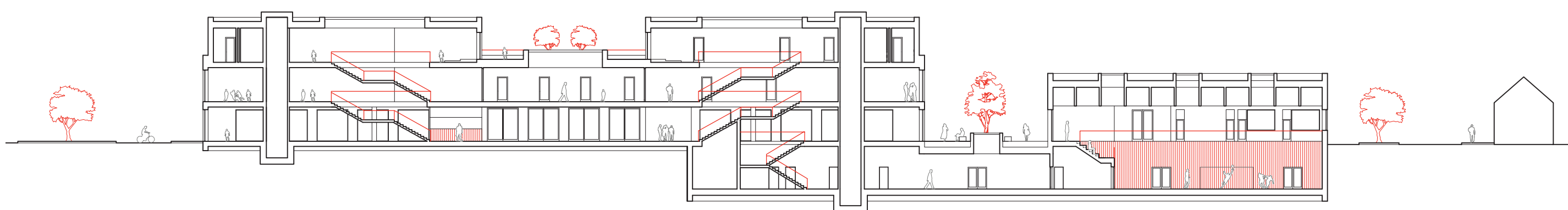


LEGENDA MESTNOSTÍ			
1 STUPEŇ	2.01 učebňa č.1	2.07 učebňa č.5	2.13 zástupca
	2.02 šatňa	2.08 kabinet 1	2.14 sekretariát
	2.03 tried. kúrik	2.09 učebňa č.6	2.15 riaditeľ
	2.04 učebňa č.2	2.10 učebňa č.7	2.16 etnon. uskup/erchiv
	2.05 učebňa č.3	2.11 učebňa č.8	2.17 zborovňa
	2.06 učebňa č.4	2.12 kabinet 2	2.18 kontaktná miestnosť
			2.19 poradňa
			2.20 učebňa č.1
			2.21 učebňa č.2
			2.22 učebňa č.3
			2.23 kabinet 1
			2.24 učebňa č.4
			2.25 učebňa č.5
			2.26 učebňa č.6
			2.27 učebňa č.7
			2.28 úklid
			2.29 pobytová terasa

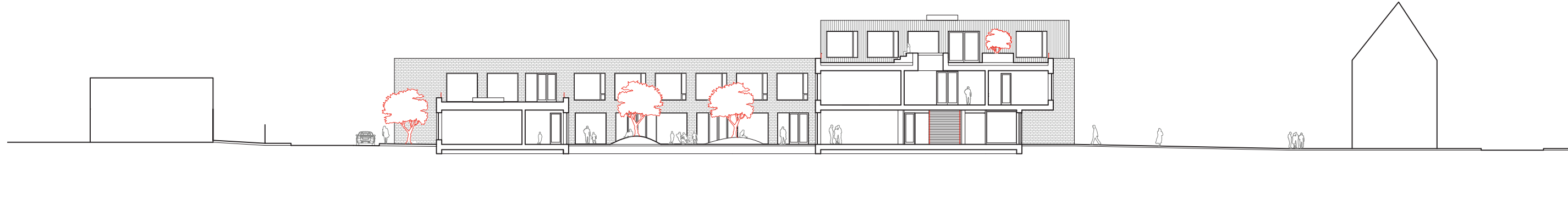
LEGENDA MESTNOSTÍ			
1 STUPEŇ	3.01 učebňa č.9	3.06 učebňa č.8	3.12 pobytová terasa
	3.02 učebňa č.10	3.07 učebňa č.5	
	3.03 učebňa č.11	3.08 učebňa č.10	
	3.04 kabinet	3.09 učebňa jazykov	
	3.05 učebňa jazykov	3.10 kabína	
		3.11 učebňa č.11	



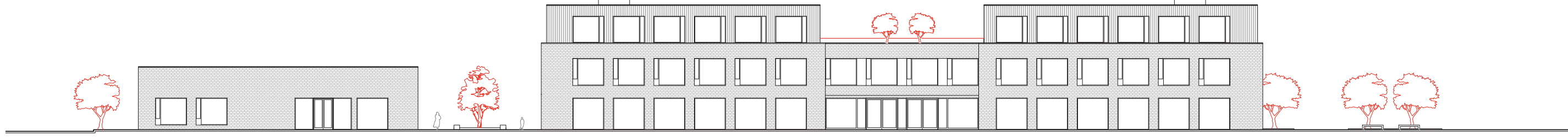
REZ A



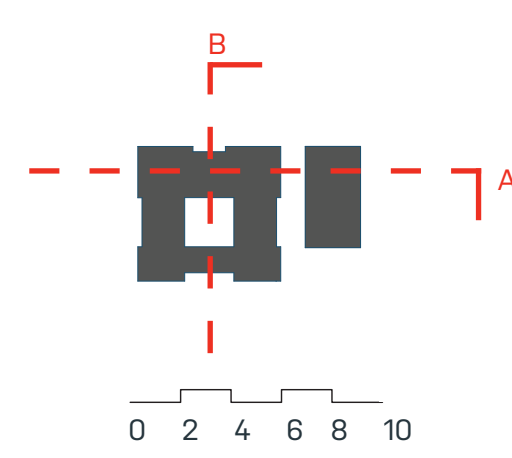
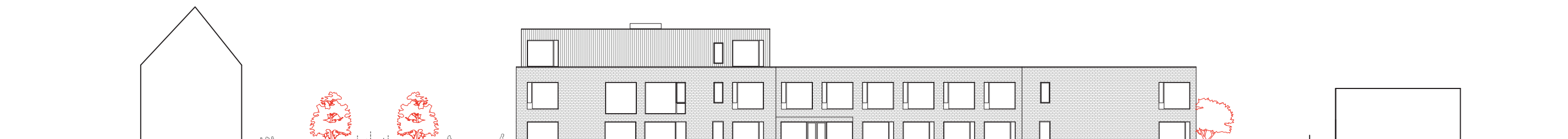
REZ B



POHĽAD SEVERNÝ



POHĽAD VÝCHODNÝ



ZAKLADNÁ ŠKOLA BAŠŤ

Diplomová práca
atelier Krátky-Marques
FA ČVUT LS 2020/2021

Eva Laceková