

**DIELNE**  
na sídlisku Ďáblice



diplomová práce

## **Dielne na sídlisku Ďáblice**

Fakulta architektúry  
České vysoké učení technické  
Ústav urbanismu  
ls 2020/2021

autor:

**Mária Tomková**

vedúci práce:

Ing. arch. Michal Kuzemský

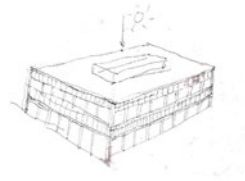
asistentka:

Ing. et. Ing. arch. Petra Kunarová

oponent práce:

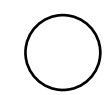
Ing. arch MgA. Barbora Šimonová

## Dielne na sídlisku Ďáblice



### **OBSAH**

- úvod  
\_zadanie diplomovej práce  
\_prehlásenie autora
  
- analytická časť  
\_dielne  
\_sídlisko Ďáblice
  
- návrh
  
- bibliografia



**Úvod**



České vysoké učení technické v Praze, Fakulta architektury

## 2/ ZADÁNÍ diplomové práce

Mgr. program navazující

jméno a příjmení: Mária Tomková

datum narození: 11.09.1994

akademický rok / semestr: LS\_2021

obor: A+U

ústav: 15119

vedoucí diplomové práce: Ing.arch. Michal Kuzemský

odborná asistentka: Ing. et Ing.arch. Petra Kunarová

téma diplomové práce: **DÍLNY SÍDLIŠTĚ ĎÁBLICE**

zadání diplomové práce:

### 1/ popis zadání projektu a očekávaného cíle řešení

Tématem diplomního projektu je práce ve městě. Práce na sídlišti. Řemeslo. Služba. Veřejný prostor. Centrum sídliště.

Úkolem je na místě zbouraného kina Ládví (dříve MOSKVA) navrhnout flexibilní dům dílen. Místo pro práci, řemeslo a k tomu přiléhající veřejný prostor centra Ládví. (Kino bylo zbouráno před rokem, na jeho místě nyní začala výstavba druhého supermarketu v centru, zadání je chápáno jako prověření alternativní možnosti místa a parcely, bez souvislosti se stavbou supermarketu.)

Parcela – rozsah zadání: je vyznačena plnou a tečkovanou čarou. Viz grafická příloha str.3. zadání. V území plné čáry je předpokládán „objekt dílen“ a tečkované je území, které je diplomant povinen řešit. Předpokladem je „veřejný prostor“. V diplomní práci je možné (ne povinné) přesáhnout objektem dílen do vyznačeného veřejného prostoru a stejně tak je v diplomantově kompetenci zvětšit rozsah zadání. Navrhovat koncepci centra, bourání objekty, navrhovat nové. Subtéma zadání je „centrum sídliště“ jako obecné téma.

Práce je zadána jako akademická - diplomanti nejsou vázáni místními regulativy (ÚP). Naopak, mají prozkoumat potenciál místa a souvislosti centra sídliště. Studenti nejsou povinni plnit ustanovení vyhlášek (např. kapacita parkování), mají je znát, prověřit a případně mohou navrhnout svoje alternativní řešení.

### 2/ pro AU/ součástí zadání bude jasně a konkrétně specifikovaný stavební program

Jediným povinným kamenem programu je soubor flexibilních dílen. Ostatní funkce vyplynou z analýz. Doplnění a sestavení programu bude probíhat prvních čtrnáct dní semestru a je úkolem diplomanta. Vysvětlení ekonomické/sociální, společenské strategie a průmět do programu bude součástí dokumentace práce a obhajoby.

Součástí práce je návrh souvisejících exteriérových ploch v celém řešeném území – s návazností okolí.

### 3/ popis závěrečného výsledku, výstupy a měřítka zpracování (pozn<sup>1</sup>)

- situace širší vztahy v podrobnosti 1:2000
- situace v podrobnosti 1:500 (resp. 1:250 tzn. podrobná situace s vyznačením materiálů)
- půdorysy všech podlaží, včetně zařizovacích předmětů, v podrobnosti 1:100
- pohledy + řezpohledy + „uliční panorama - veduta“ v podrobnosti 1:100 všechny podstatné pro pochopení principu
- řezy - všechny podstatné pro pochopení principu, v podrobnosti 1:100

- čárová nadhledová perspektiva struktury s popisem funkcí/činností, dtto případně „výpravny“ řez, perspektivní řez ... (tzv. ideální obrázek vysvětlení principů celé struktury)
- detail fasády (realistický pohled a řez) v podrobnosti 1:20
- návrh klíčových částí interieru (pro pochopení koherence celého návrhu)
- 4 vizualizace – zákresů do fotografií, z toho 1 interiérová, 1 noční (světelný efekt stavby v centru města)
- fotorealistický nadhledový zákres do fotografie
- stavební program, bilanční tabulka ploch, tabulka kubatur
- Průvodní zpráva (počet znaků vč. mezer: 3600):
  - a) autorský narativní text
  - b) popis a zdůvodnění urbanistického řešení
  - c) popis a zdůvodnění architektonické řešení
  - d) popis a zdůvodnění konstrukčně technického řešení
  - e) popis programu, funkce, sumarizace ploch, kubatur a počtů: popis a zdůvodnění struktury (tabulky ploch nejsou počítány do délky textu)
- pozn<sup>1</sup>: uvedená měřítka jsou jako úzus rozlišení, jejich skutečná tisková velikost na papíře může být v menším měřítku nebo bez měřítka s uvedením grafického měřítka plus základní kóty a rozměry na výkresech

### 4/ seznam dalších dohodnutých částí projektu

- digitální nosič (na něm: plachta, portfolio, v tiskové kvalitě ve formátu pdf)
- 2x portfolio velikosti A4
- plachta viz vzor FA ČVUT
- fyzický model – není zadán (covid-19 omezení)
- způsob odevzdání a formát zobrazení DP dle aktuálního nařízení covid-19

24.února 2021

Datum a podpis studenta



24.února 2021

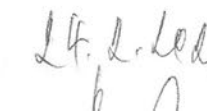
Datum a podpis vedoucího DP

Datum a podpis děkana FA ČVUT

01-03-2021

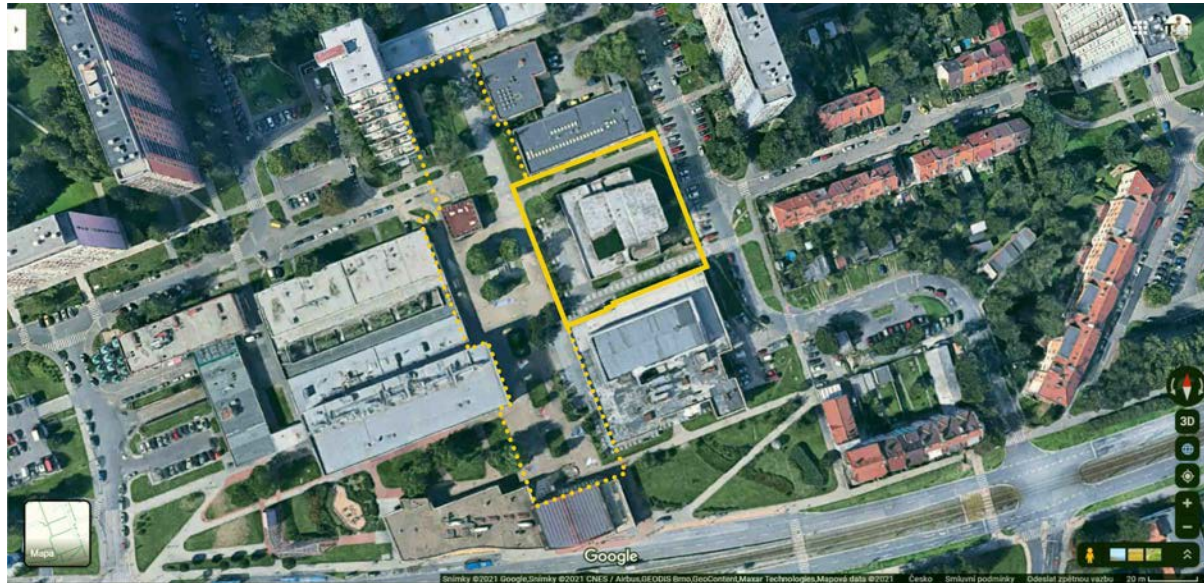
registrováno studijním oddělením dnem

Stránka 2 z 3





Grafická příloha: rozsah zadání



## ČESKÉ VYSOKÉ UČENÍ TECHNICKÉ V PRAZE FAKULTA ARCHITEKTURY

**AUTOR, DIPLOMANT:** Mária Tomková  
AR 2020/2021, LS

**NÁZEV DIPLOMOVÉ PRÁCE:**  
(ČJ) DÍLNY SÍDLIŠTE DÁBLICE

(AJ) WORKSHOPS IN THE DÁBLICE HOUSING ESTATE

**JAZYK PRÁCE:**

<b>Vedoucí práce:</b>	Ing. arch. Michal Kuzemský Ing.arch MgA. Barbora Šimonová	<b>Ústav:</b> 15119 Ústav urbanism
<b>Oponent práce:</b>		
<b>Klíčová slova (česká):</b>	dílny, práce, sídliště, Dáblice, řemeslo	
<b>Anotace (česká):</b>	Diplomová práce sa zaoberá návrhom dielni na sídlisku Dáblice v Prahe. Práca, remeslo, služba. Súčasťou riešenej parcely je vzájomné riešenie prilahlého okolia centra Dáblíc. Základným a povinným kameňom programu je návrh súboru flexibilných dielni. Kapacita a ostatné funkcie vyplynuli z analýz.	
<b>Anotace (anglická):</b>	The diploma thesis deals with the design of the workshops in the Dáblice housing estate in Prague. Work, craft, service. Part of the plot is a mutual solution of the adjacent surrounding of the center of Dáblice. The basic and compulsory stone of the program is the design of a set of flexible workshops. Capacity and other functions resulted from analyses.	

### Prohlášení autora

Prohlašuji, že jsem předloženou diplomovou práci vypracoval samostatně a že jsem uvedl veškeré použité informační zdroje v souladu s „Metodickým pokynem o etické přípravě vysokoškolských závěrečných prací.“

V Praze dne 20.5.2021

podpis autora-diplomanta



*Tento dokument je nedílnou a povinnou součástí diplomové práce / portfolia a CD.*





## ZA- DA- NIE

a otázky  
projektu  
viď str. 0

## AM- BÍ- CIE

projektu

## NÁ- VRH

a urbanizmus

## DIE- LNE

a architektúra

„Témou diplomovej práce je navrhnúť flexibilný dom dielni. Na mieste zbúraného kina Ládvi (skôr Moskva) umiestneného na sídlisku Ďáblice. Dielne sú alternatíva. Práca na sídlisku. Remeslo. Služba. Verejný priestor. Centrum.

Pre návrh je dôležitá otázka, ako je možné realizovať premenlivosť doby v otázke využitia, potrieb a pýta sa na otázku polyvalentnosti riešenia. Projekt nemá ambíciu dávať odpoveď na spoločenský fenomén sídlisk a možnosti jeho riešenia. Cieľom je navrhnúť budovu, ktorá nereaguje na množstvo komponentov vo vonkajšom

Návrh zachováva v čo najväčšej miere pôvodne usporiadanie námestia. Revitalizuje dlažby a odstraňuje bariéry, fyzické aj tie vizuálne. Ústredným prvkom podnože verejných budov KD Ládvi s návrhom s neprístupnými terasami mení na pobytové mestské prostredie pomocou ramp a pobytových schodísk doplnené prvkami mobiliáru, ktoré sa stávajú súčasťou centrálného priestoru. Tento priestor necháva voľný, aby mohol prijímať rozne

Návrh dopĺňa centrum o prácu, budovu, ktorá dokáže sústrediť prácu na jednom mieste, alebo spoločenské akcie, podľa danej potreby. Cieľom vnútornej štruktúry je jednoduchosť, priehľadnosť a transparentnosť. Centrálna hala -srdce domu, dizpozície. Systém modulov

Otázky: čo sú dielne v centre, na sídlisku, otvorenosť, uzatvorenosť, ďalšie funkcie. Čo znamená práca? Ako vyzerá práca teraz a ako bude vyzerat o 30 rokov? „

priestore s ďalšou heterogenitou, ale naopak obohatí svoje okolie ako uzavretý celok - ako súvislý solitér. K tomu rozhodujúcim spôsobom prispieje homogénna estetika obvodového plášťa budovy - objímajúci plášť vyrobený z polykarbonátu - a jednoduchý, takmer ikonický obrys kubatúry budovy.

aktivity. Aktuálny stav nedáva dôvod sa tu zastaviť a tráviť voľný čas. V pôvodnom stave odstraňuje prerastené húštie krovia vytvárajúce temné zákutia. Navrhovaný stav podporuje priehľadnosť a bezpečie. Na mieste neupravenej zelene navrhuje nižšie trávy a byliny a stromy s vyššou korunou stromu. Na námestie okolí návrhu nadväzujem priestormi s odlišným charakterom a stupňom intimity.

umožňuje voľnú konfiguráciu priestoru pôdorysov a množstva prenajatých m2. Základným a povinným kamenom programu je soubor flexibilných dílen. Budova, ktorá dokáže sústrediť prácu na jednom mieste, alebo spoločenské akcie, podľa potreby danej doby.

Vedúci diplomovej práce  
Ing. arch. Michal Kuzemský  
Odborná asistentka  
Ing. et Ing. arch. Petra Kunarová



**UDRŽITEL-  
NOST  
a kapacita**

1. Ako bude vyzerat práca o niekoľko rokov? Čo ak nastane o niekoľko desiatok rokov situácia, že práca bude mať iný význam ako teraz. Prevýši manuálu prácu digitalizácia a robotizácia? Preto sú dielne navrhnuté z ocelového skeletu v jednotnom module, aby bola možnosť miestnosti alebo celé priestory pretvárať pomocou zmeny dizpozíc priečok alebo stropných dosiek v prípade, žeby dielne prestali slúžiť svojmu

využitíu. (Zo spoločnej haly sa stanú trhy, bude sa konať koncert, či premietaf film...)

2. Možnosť si prenajať jednu bundu, alebo 2. Miestnosti môžem skladať alebo deliť podľa toho ako potrebujem. V situácii keď vyrastiem, tak budem ponúkať služby, usporadúvať workshopy prenajmem si m<sup>2</sup> v spoločnej dielni.

**POŽIARNA  
bezpečnosť**

U garáži pre prenajímateľov dielni sa stupeň požiarnej bezpečnosti znižuje vďaka sprinklerom, to znamená, že i tak veľká plocha s odhalenou ocelovou konštrukciou požiarnej bezpečnosti vyhovie. V celom objekte bude pre zlepšenie odolnosti konštrukcie opatrená protipožiarnymi nástrekmí alebo nátermia umiestnený sprinklerový protipožiarny systém.

Priestory s väčšou koncentráciou osôb ako je veľká spoločná dielňa je navrhnutý s dvoma rôznymi smermi úniku. Únikové schodiško je z vnútornej strany opatrené protipožiarnymi SDK stenami s podhladmi z dôvodu ochrany odhalenej ocelovej konštrukcie a sú prirodzene vetráne.

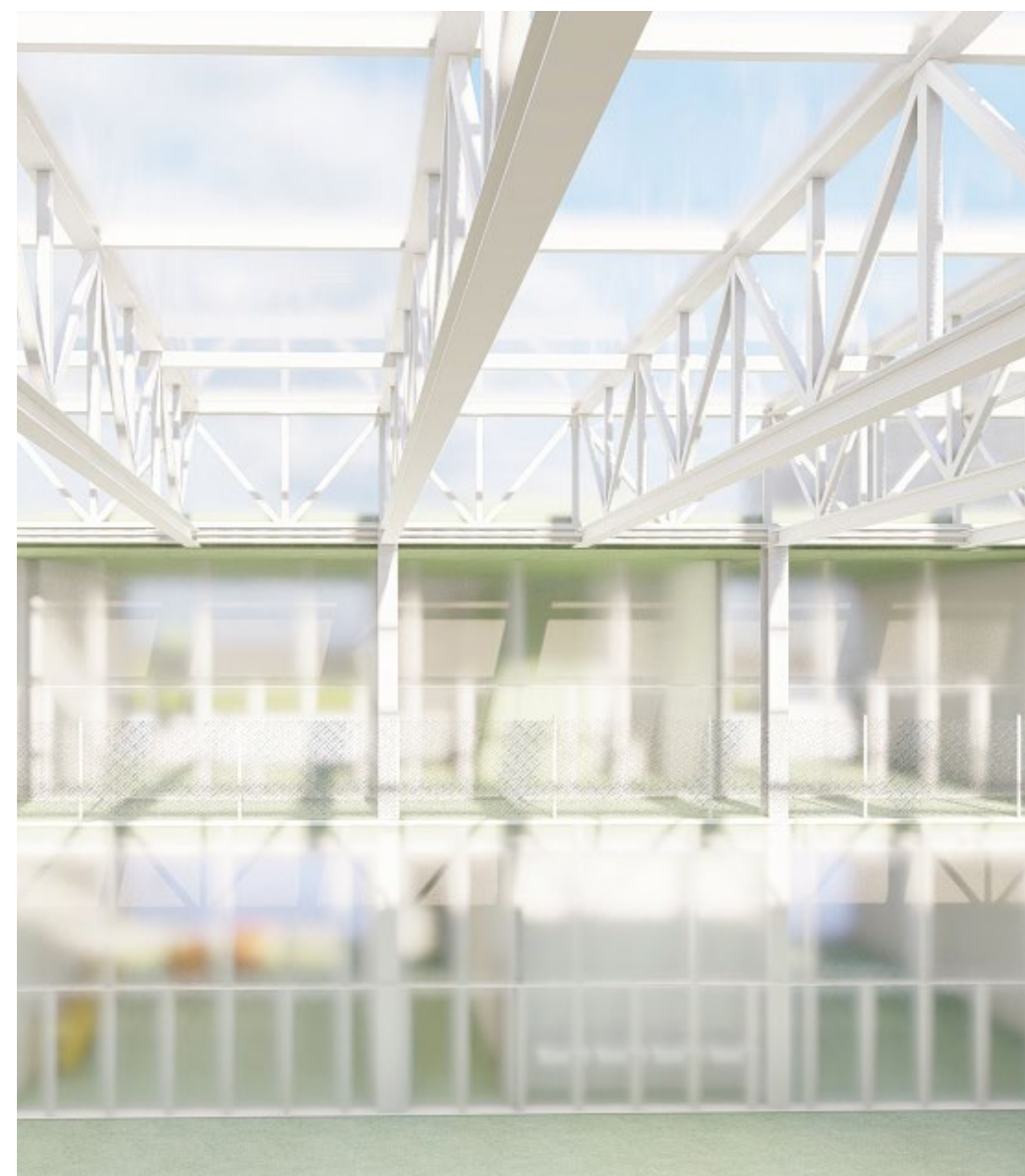
**TECHNICKÉ  
riešenie**

Všetky priestory sú vetrané prirodzene až na sklady, ktoré vyžadujú nutené vetranie. Vo vonkajších priestoroch pred fasádou sa nachádza dažďová jímka, do ktorej sa zachytáva dažďová voda zo strechy a spätne sa využíva na splachovanie, čistenie nástro

jov, upratovanie alebo samotné hasenie objektu sprinklerovým systémom. Vzduchotechnika je umiestnená na streche.

**STATICKÉ  
riešenie**

Celý objekt je založený na princípe rastru, ktorý vychádza z rozmerov modulu. Nosnou konštrukciou je ocelový skelet z válcovaných profilov rady HEB o rozmeroch 320 x 320 mm. vetknuté medzi profily HEB.

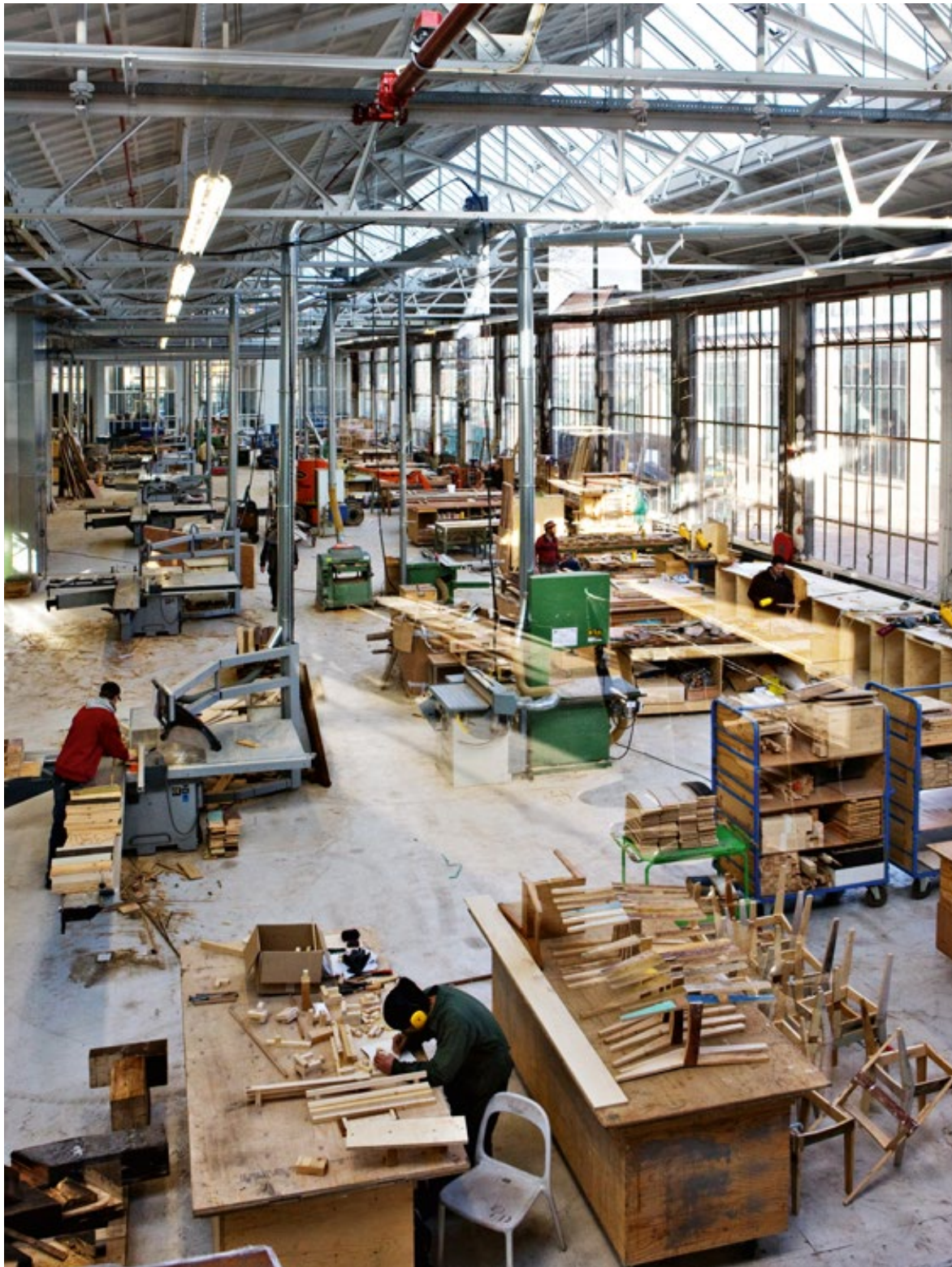




**Analytická část**



# DIELNE



diele



diele





- a workshopy\_zdielaná dielňa\_prenajímateľné plochy
- b zdielaná dielňa
- c samostatné dielne\_prenajímateľné priestory



a



b



c



dielne



# DIELNE PRE SÍDLISKO ĎÁBLICE



Ďáblice v kontexte Prahy



Blízke okolie metra Ládvi, centrum, Kultúrny dom Ládvi, pošta, obchodné domy



Parcela v kontexte Ďáblic



Panorama panelových domov vsesus nízka zástavba centra Ďáblic



sídlisko Ďáblice

materská škola

terasový dom  
bývanie

lekáreň  
komercia

Pošta

rodinné domy

panelový dom  
bývanie

Naša parcela  
bývalé kino Mostkva

stanica metra Ládví

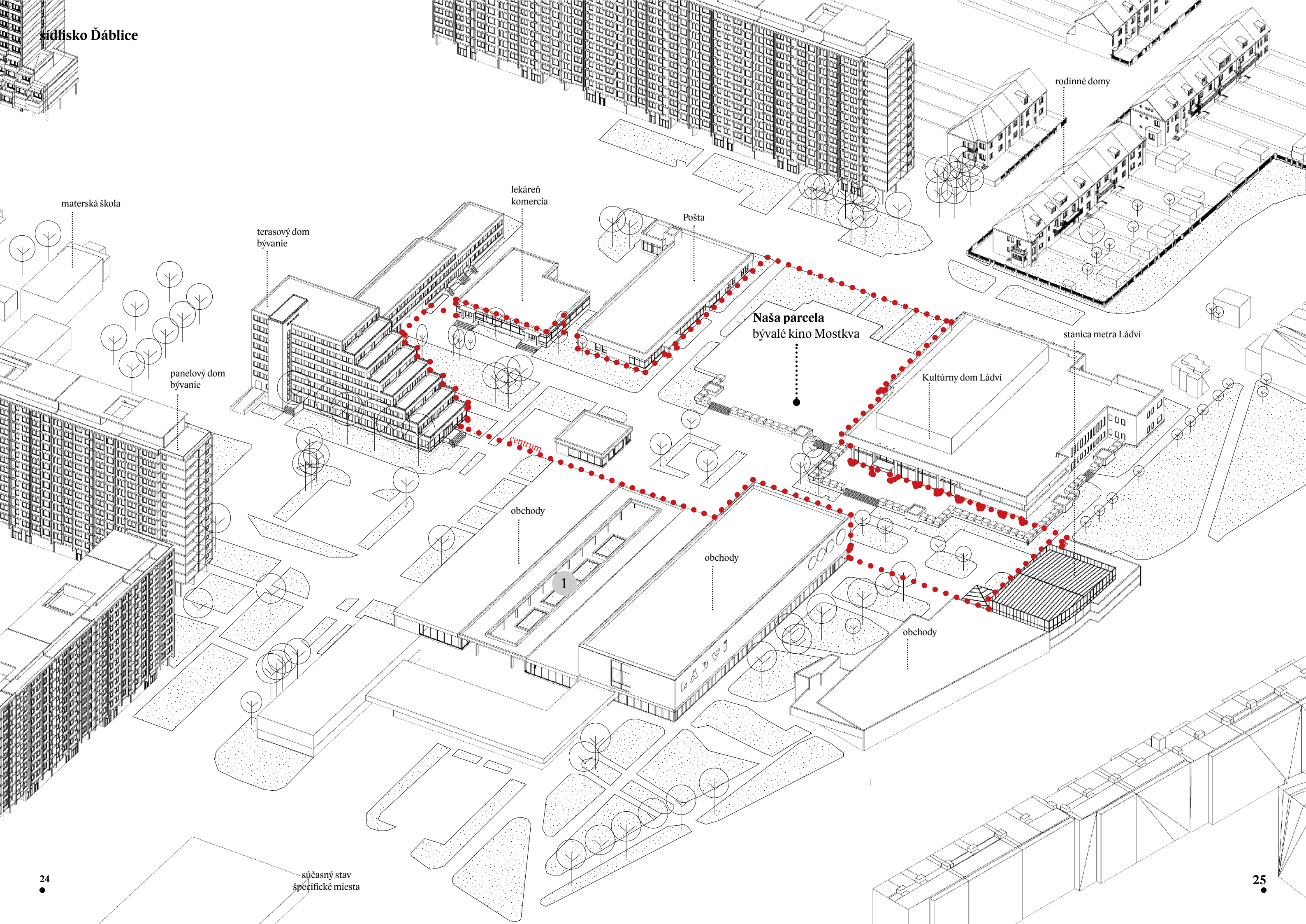
Kultúrny dom Ládví

centrum

obchody

obchody

obchody





premeny sídliska



Sídlisko a jeho meniaci sa tvár v čase



## Program

### BILANCIE:

Zastavaná plocha	1635,81m <sup>2</sup>
HPP vrátane komunikácií	4572,656 m <sup>2</sup>
Kubatúra	20535, 154 m <sup>3</sup>

### 1.NP:

Vstupná hala	55,019 m <sup>2</sup>
Vstupná hala s recepciou a kaviarňou pre verejnosť	82,944 m <sup>2</sup>
Zázemie recepcie	30,329 m <sup>2</sup>
WC kaviareň	15,992 m <sup>2</sup>
Zdieľaná dielňa	616,285 m <sup>2</sup>
Kuchynka zamestnanci zdieľanej dielne	11,55 m <sup>2</sup>
WC	7,197 m <sup>2</sup>
Sprchy muži/ženy/návštevníci	17,317 m <sup>2</sup>
Komunikácie + únikové schodisko	25,928 m <sup>2</sup>
Komunikácie + schodisko	26,475 m <sup>2</sup>
Autovýťah	32,248 m <sup>2</sup>
Odpad	18,223 m <sup>2</sup>
Prenajímateľná jednotka s jadrom	5 x 50, 044 m <sup>2</sup> = 250,22 m <sup>2</sup>
Prenajímateľná jednotka bez jadra	6 x 50, 605 m <sup>2</sup> = 303,63 m <sup>2</sup>

### 2.NP:

Open space	368,181 m <sup>2</sup>
Modul dielenskej jednotky s jadrom	8 x 37,297 = 298,376 m <sup>2</sup>
Modul dielenskej jednotky bez jadra	6 x 37,919 = 227,514 m <sup>2</sup>
Chodba	217,546 m <sup>2</sup>
Komora na upratovanie	19,142 m <sup>2</sup>
Komunikácie	42,478 m <sup>2</sup>

### 2.NP ... druhá varianta:

Open space	368,181 m <sup>2</sup>
Vstupná hala s recepciou a kaviarňou pre verejnosť	82,944 m <sup>2</sup>
Modul dielenskej jednotky s jadrom	2 x 37,297 = 74,594 m <sup>2</sup>
Modul dielenskej jednotky s kúpeľnou	6 x 31,881 = 191,286 m <sup>2</sup>
WC so sprchou	6 x 4,273 = 25,638 m <sup>2</sup>
Modul dielenskej jednotky bez jadra	6 x 37,919 = 227,514 m <sup>2</sup>
Chodba	217,546 m <sup>2</sup>
Komora na upratovanie	19,142 m <sup>2</sup>
Komunikácie	42,478 m <sup>2</sup>

návrh



návrh

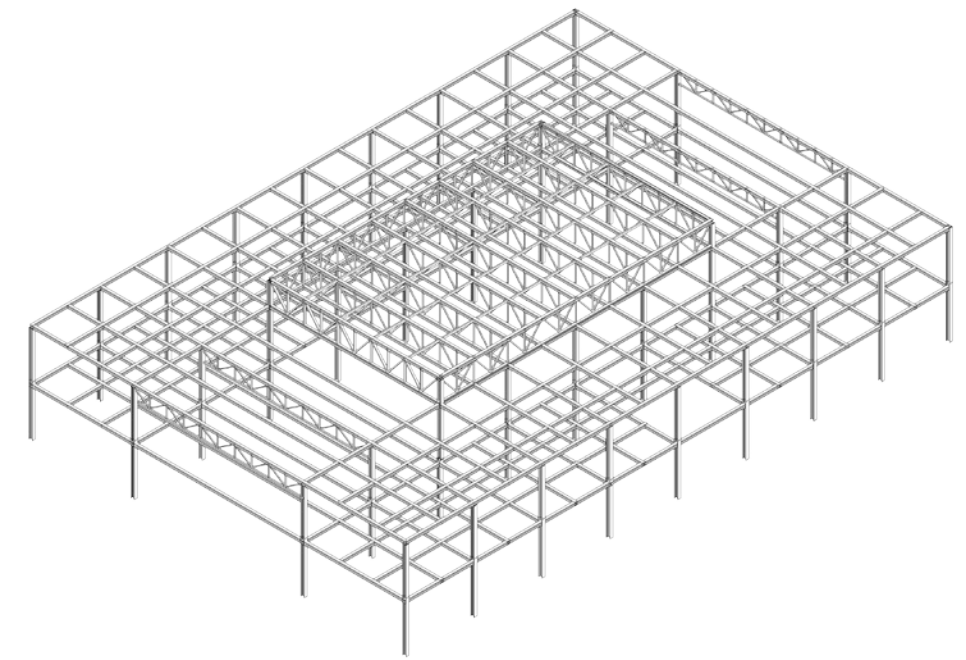
*staviam na:*

**Dielne** rozdelené na účel **prenájmu;**  
**pominuteľný a dočasný základný koncept projektu.**

**POŽIADAVKY:**

1\_možnosť rastu;

2\_podľa budúcich potrieb potrebné zvážiť možné opätovné použitie, pre-  
miestnenie alebo prekonfiguráciu priestoru





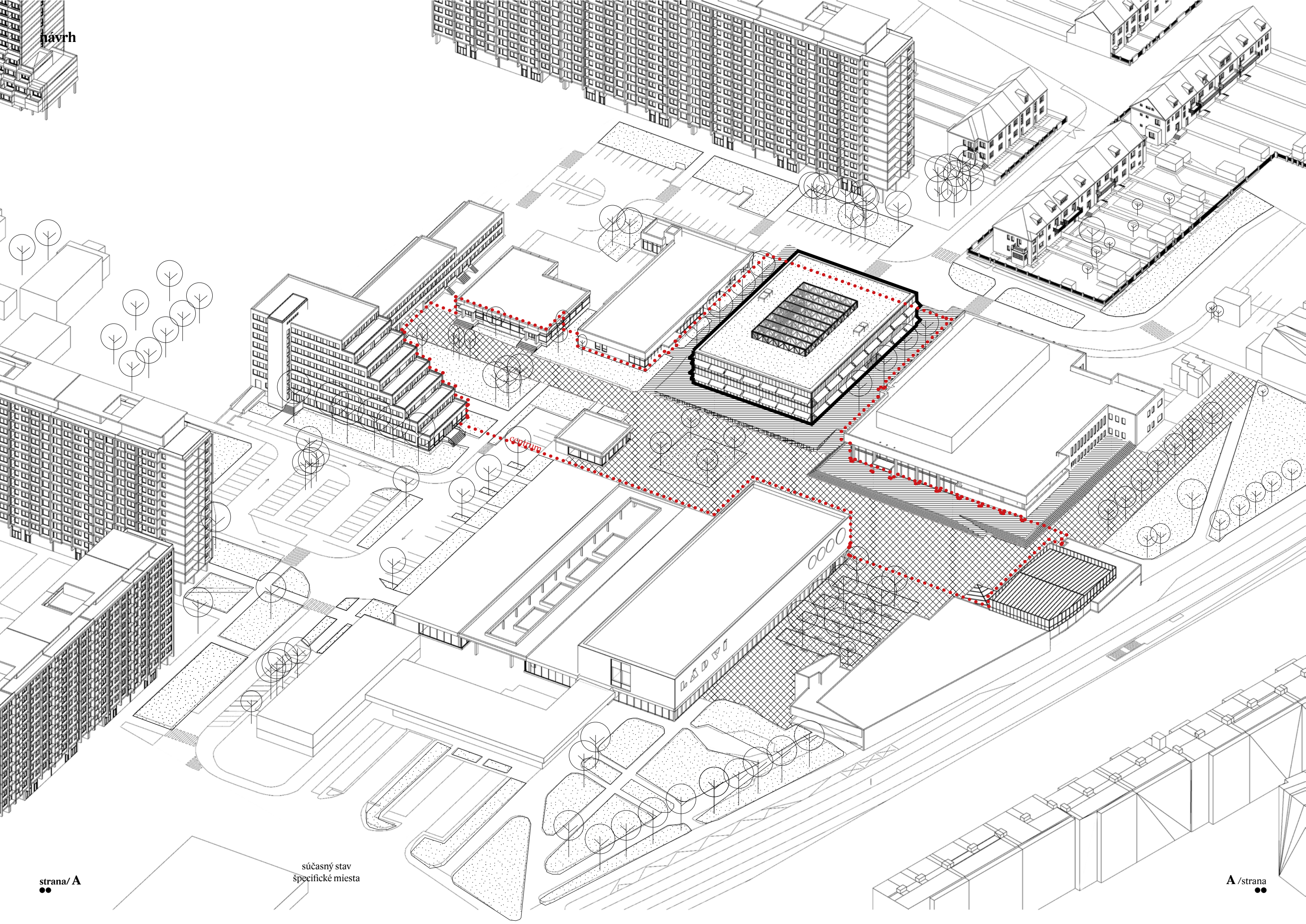


- navrhovaná zástavba
- pôvodná zástavba







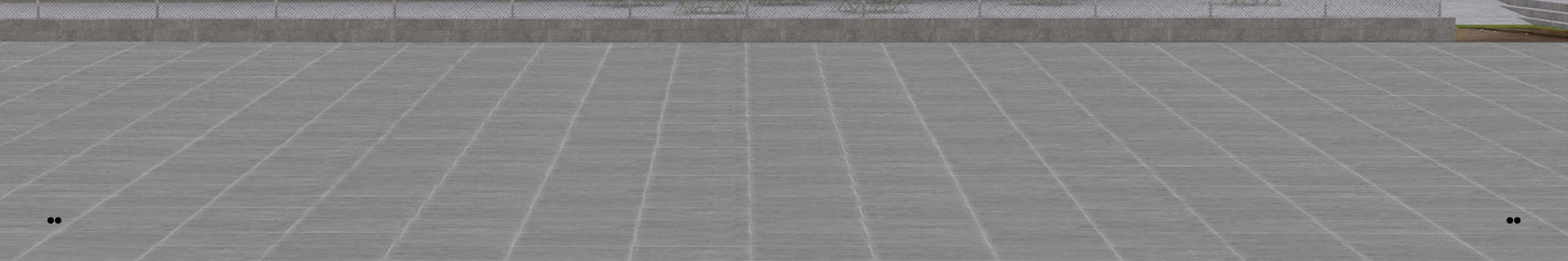
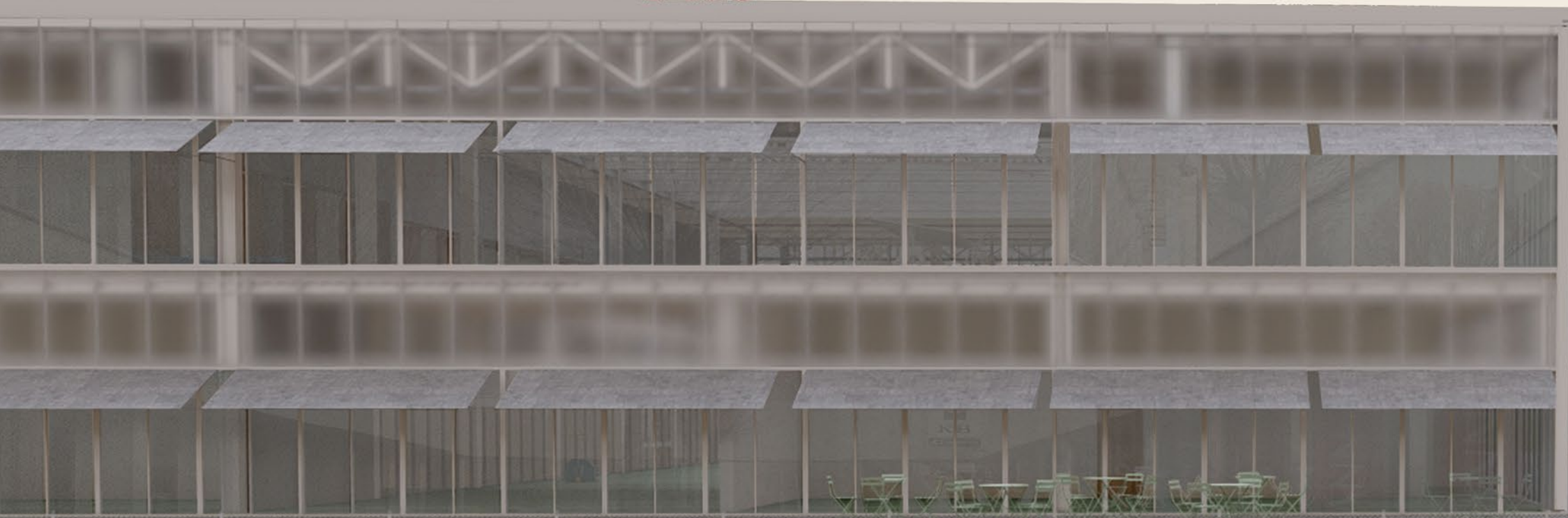


návrh













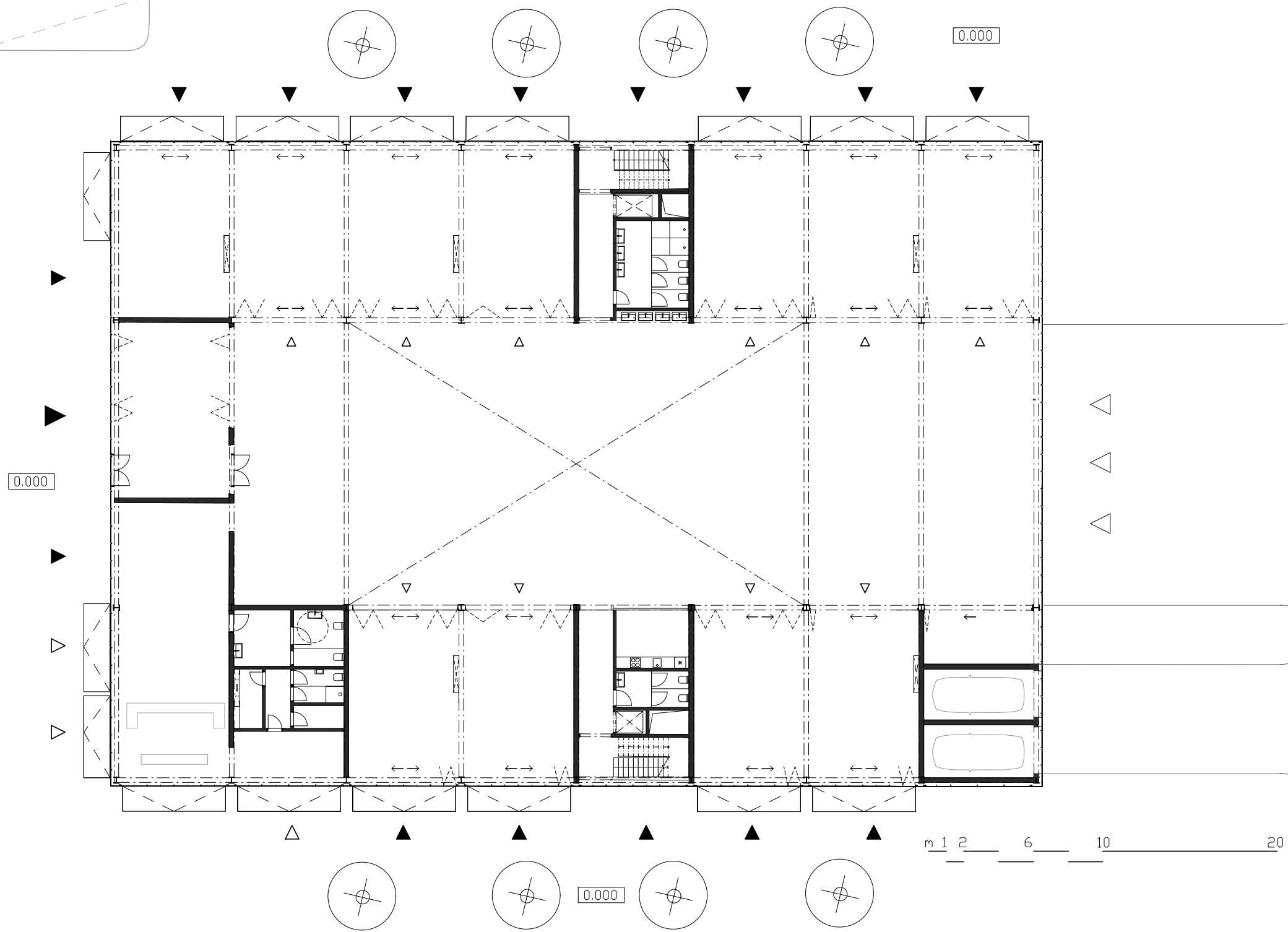


návrh

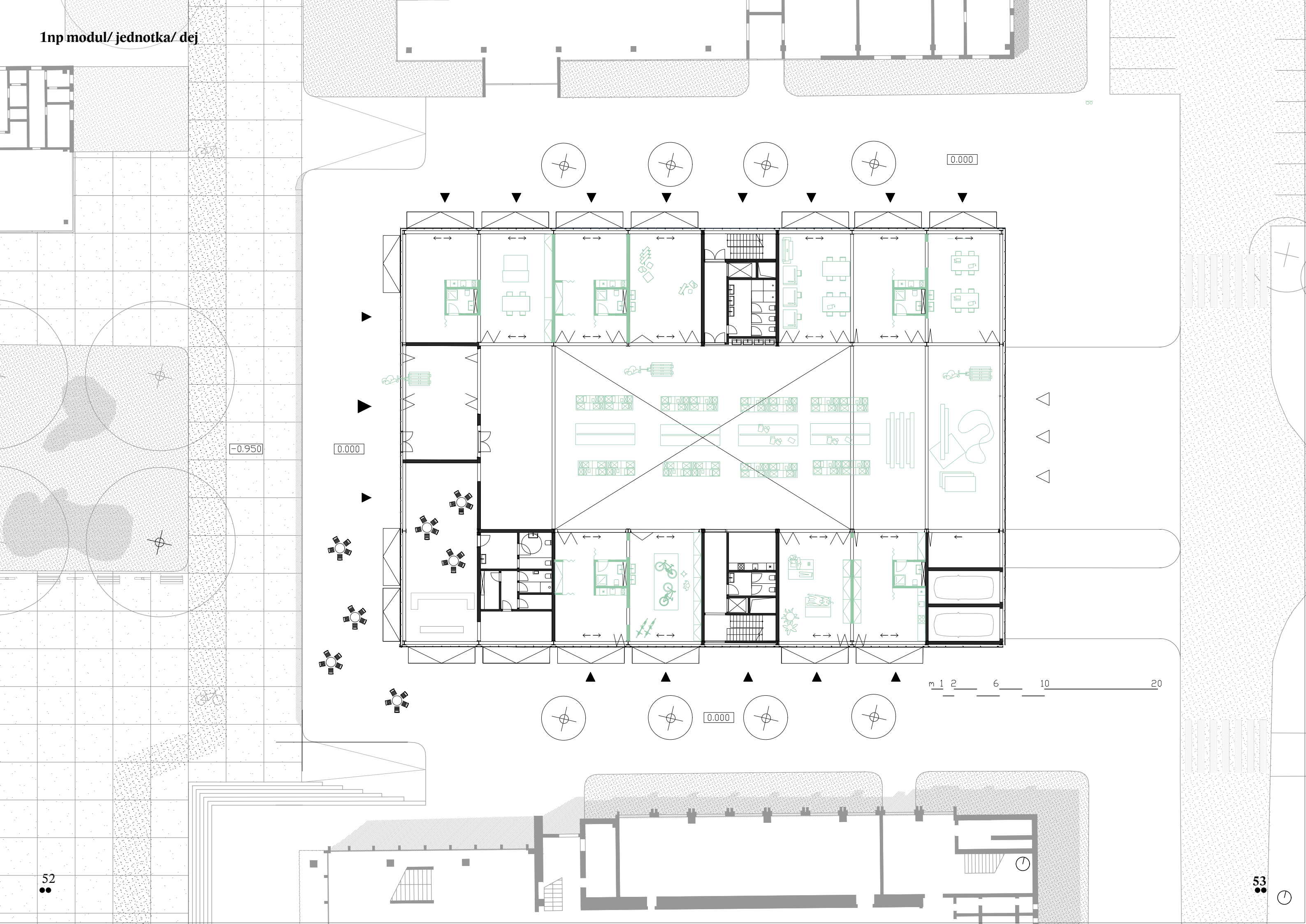




1 np konstrukčný systém



1np modul/ jednotka/ dej



-0.950

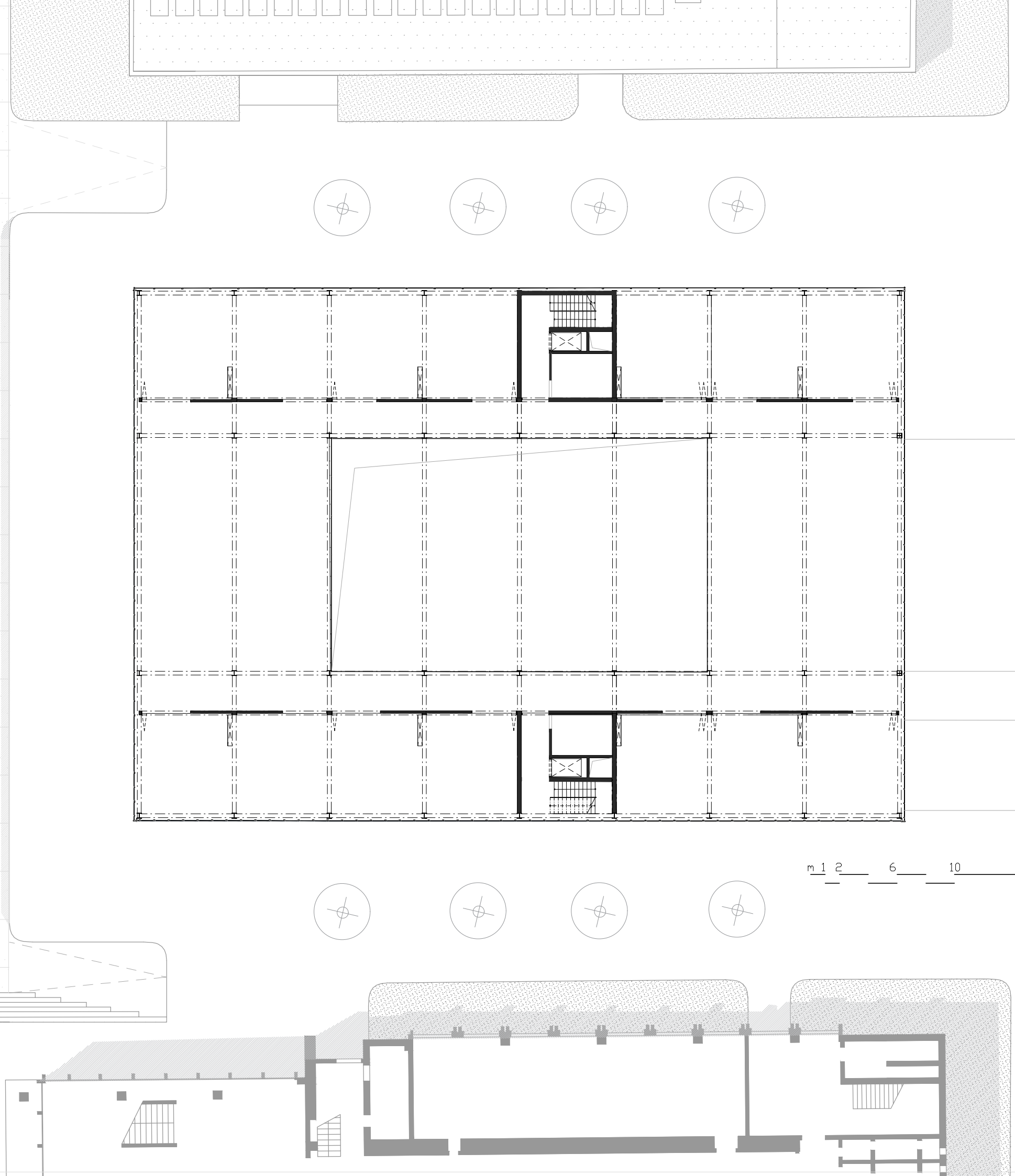
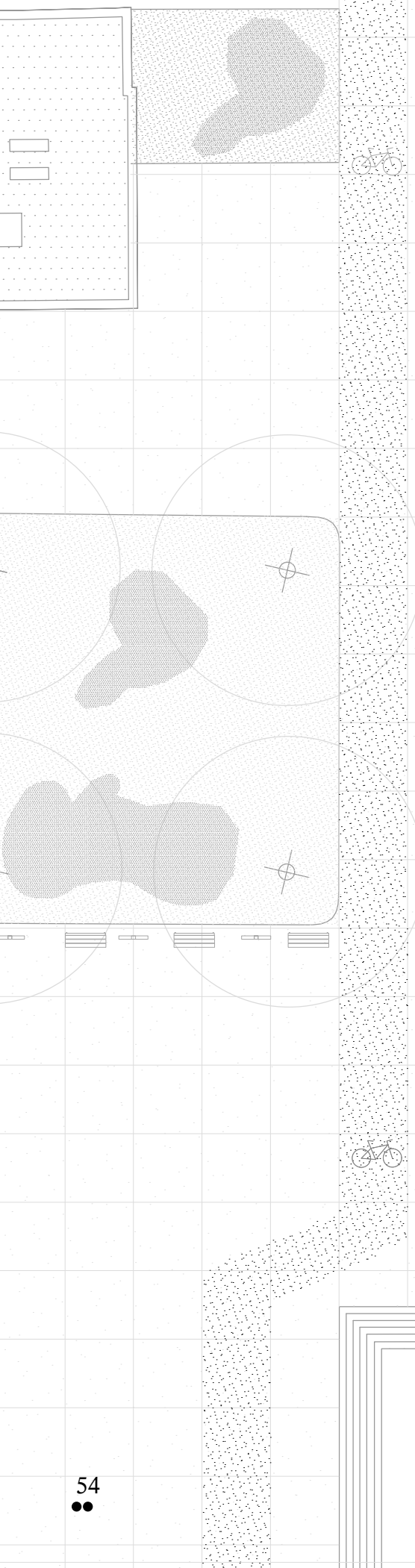
0.000

0.000

0.000

m 1 2 6 10 20





m 1 2 6 10 20



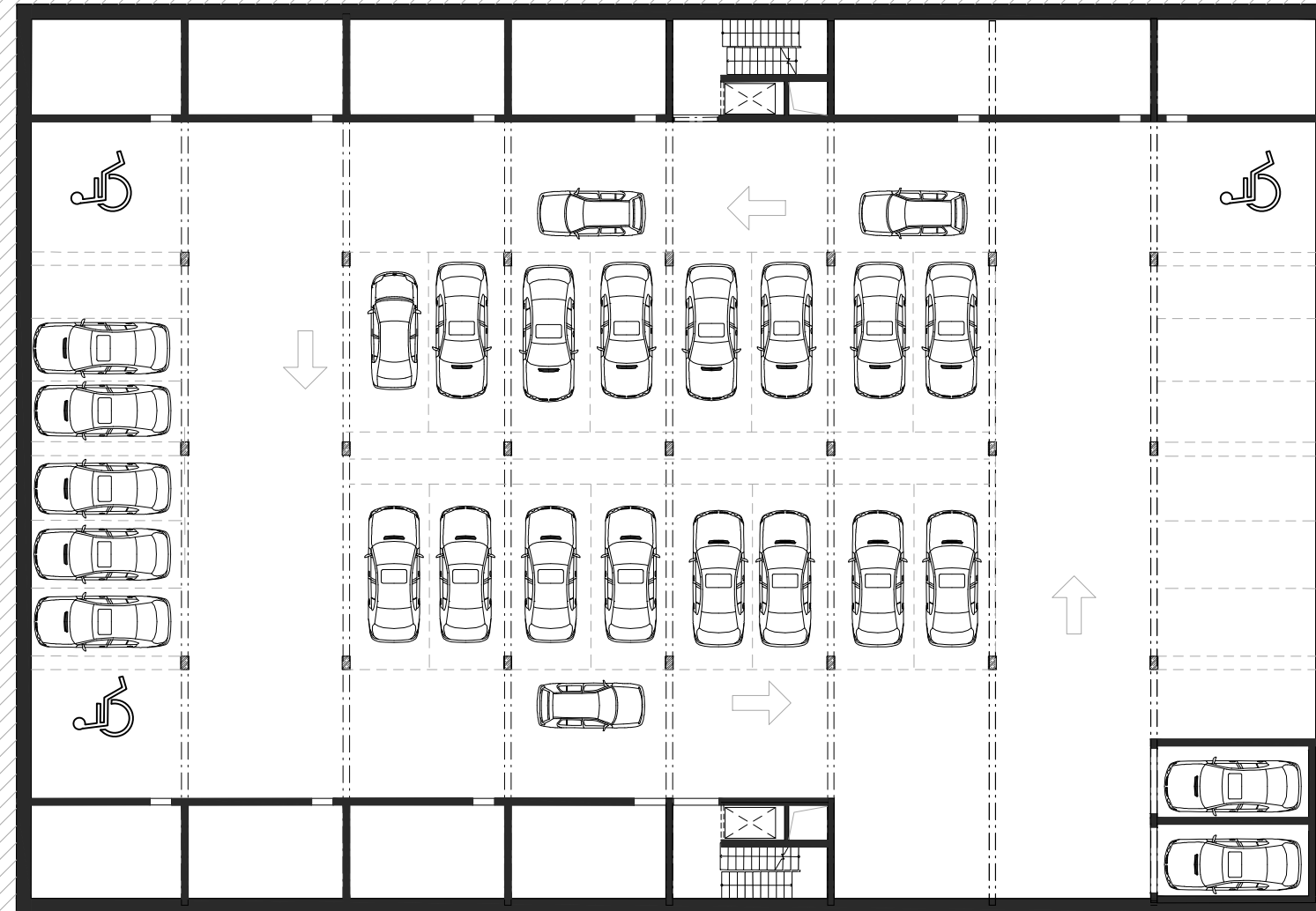


m 1 2 6 10 20

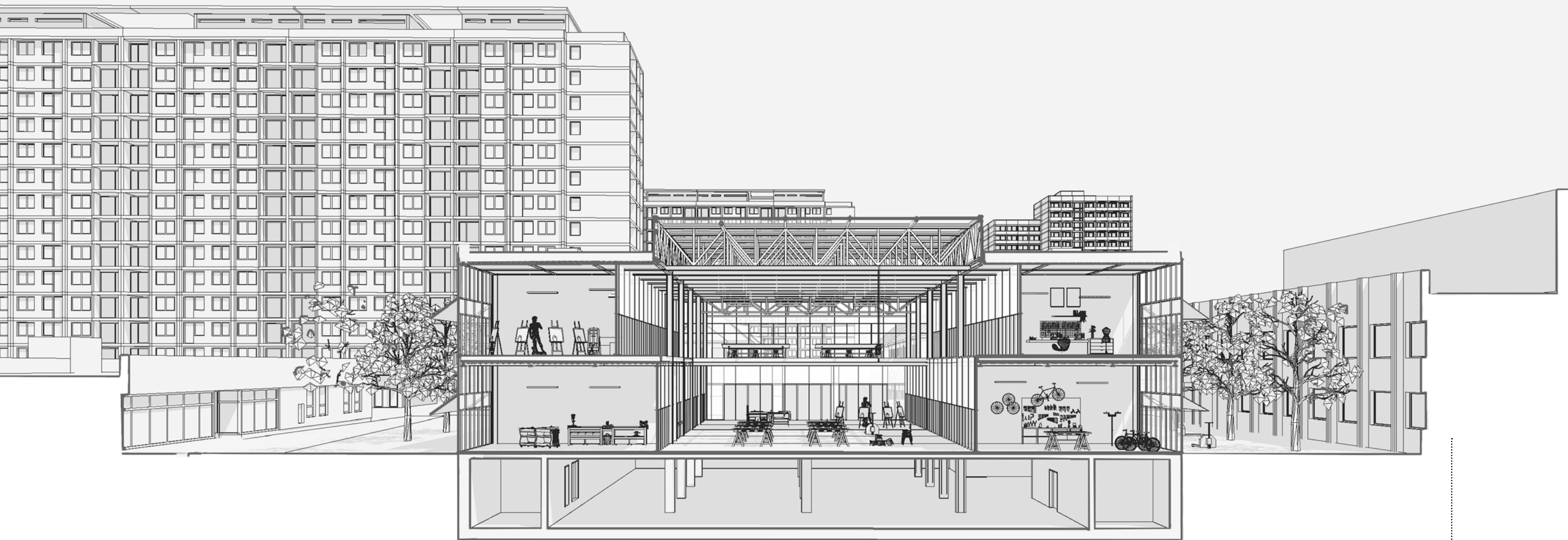
strecha



m 1 2 6 10 20

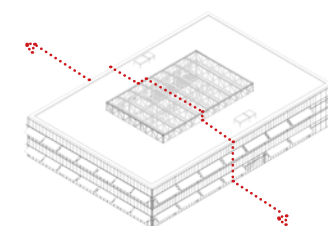


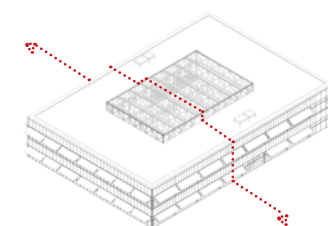
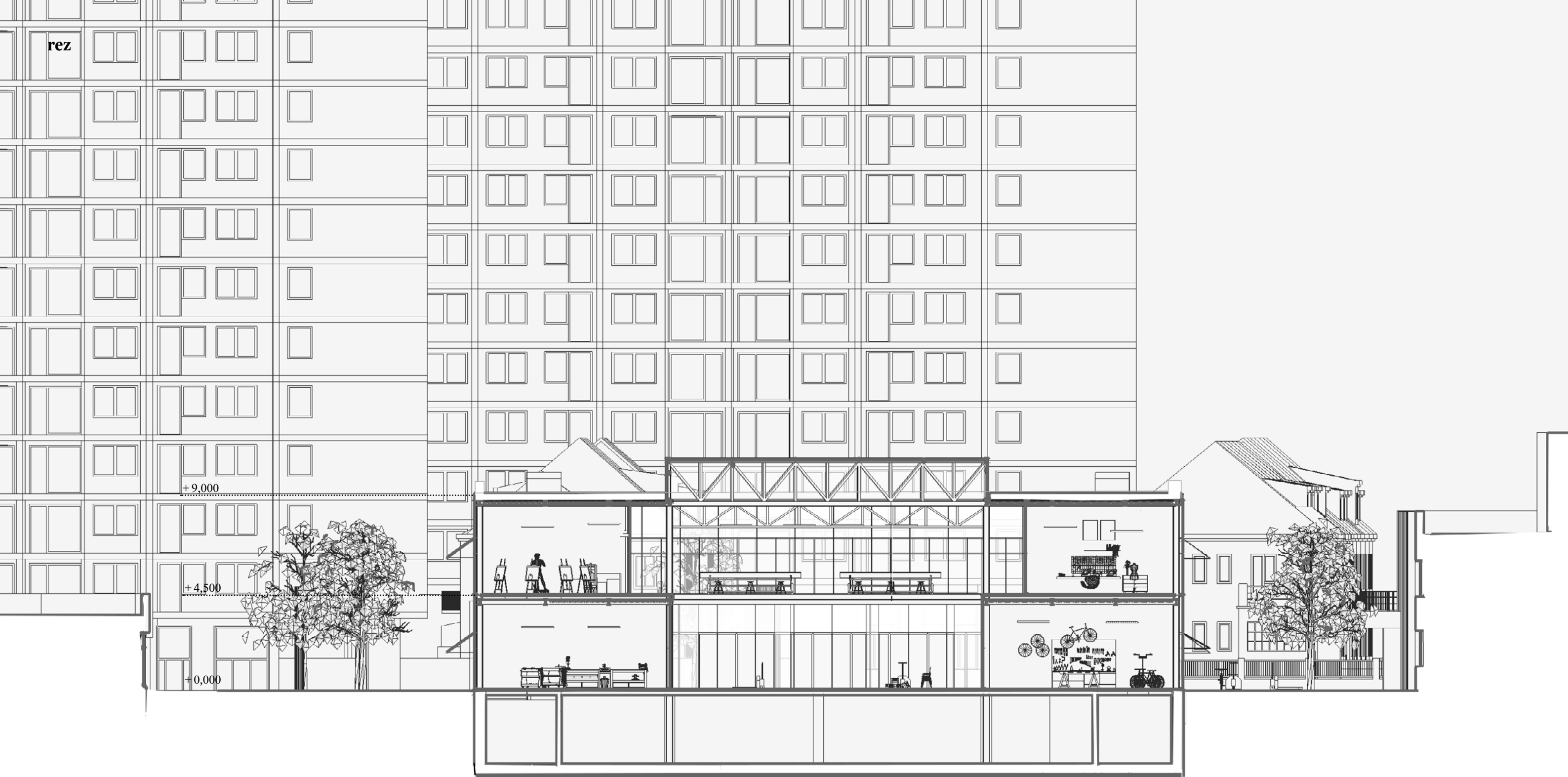


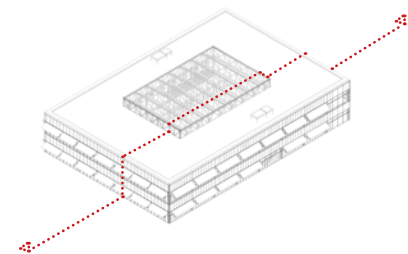
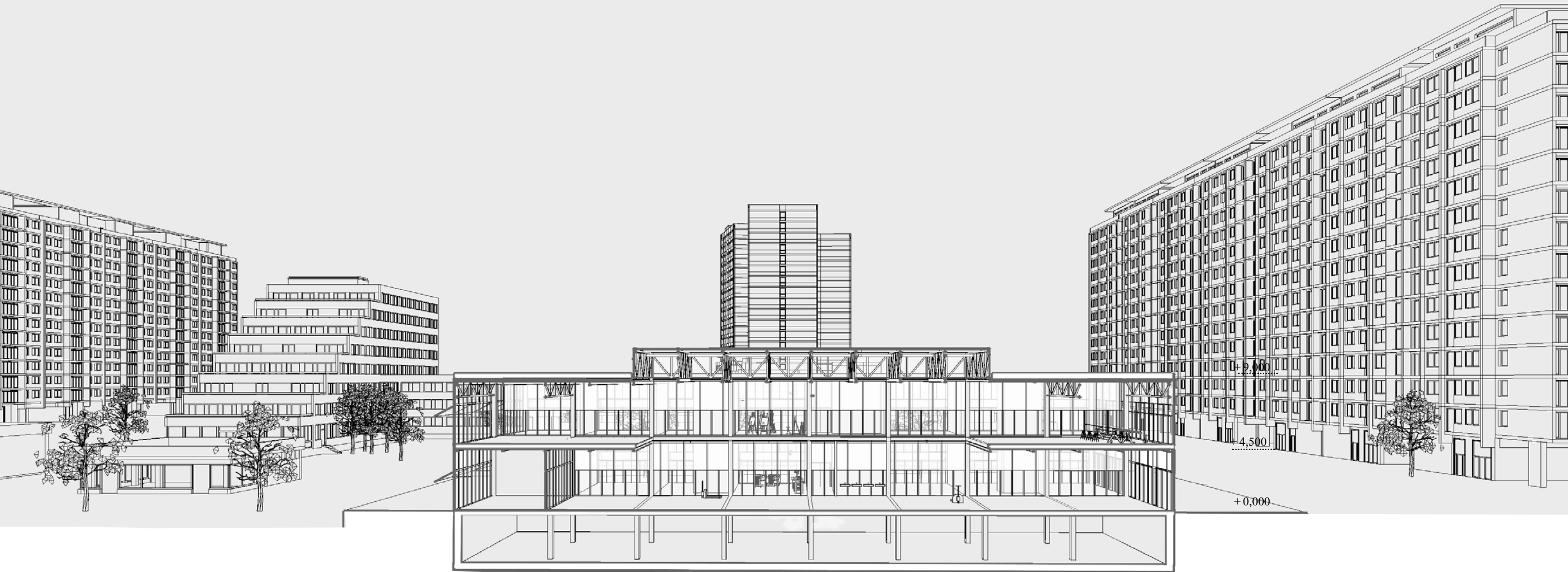


.....  
pošta

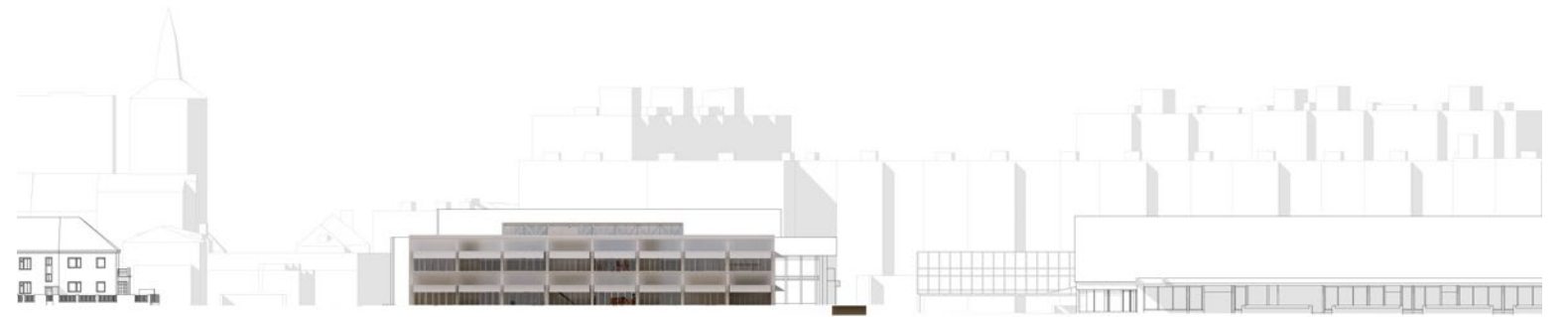
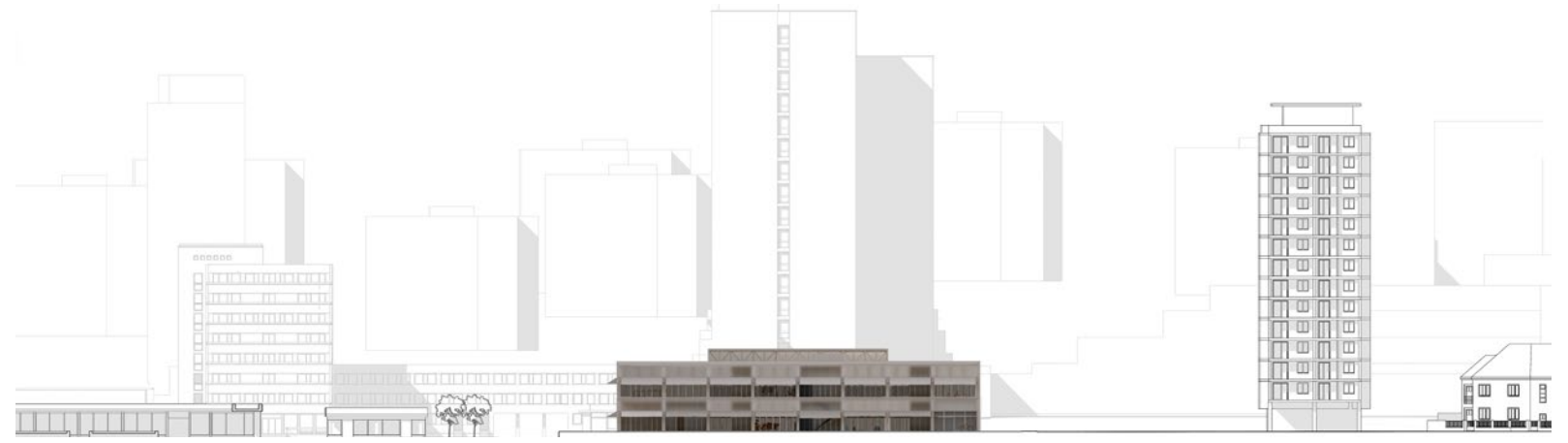
.....  
Kultúrny dom Ládvi

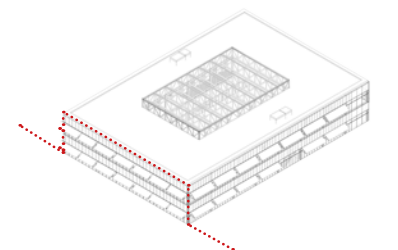




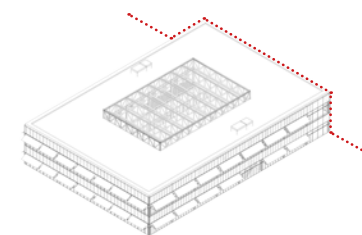


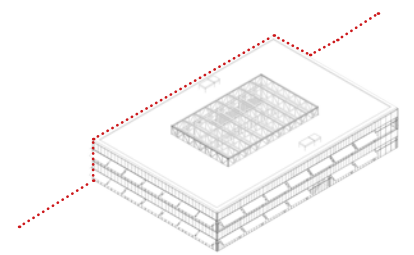
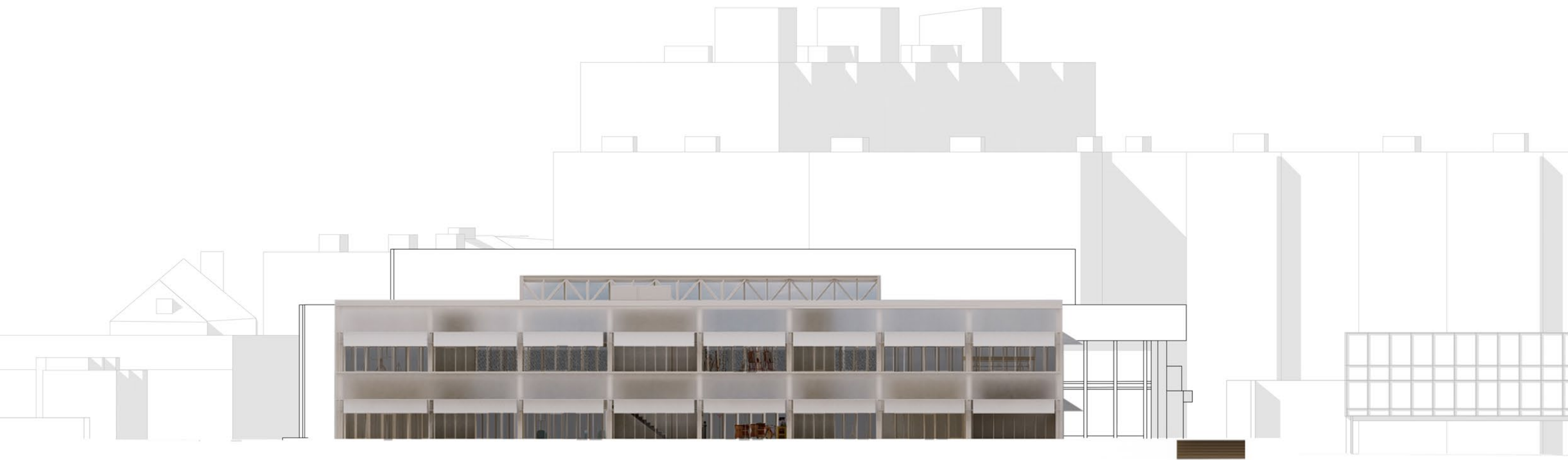


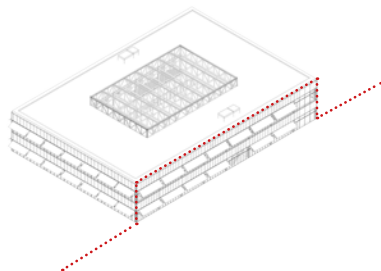
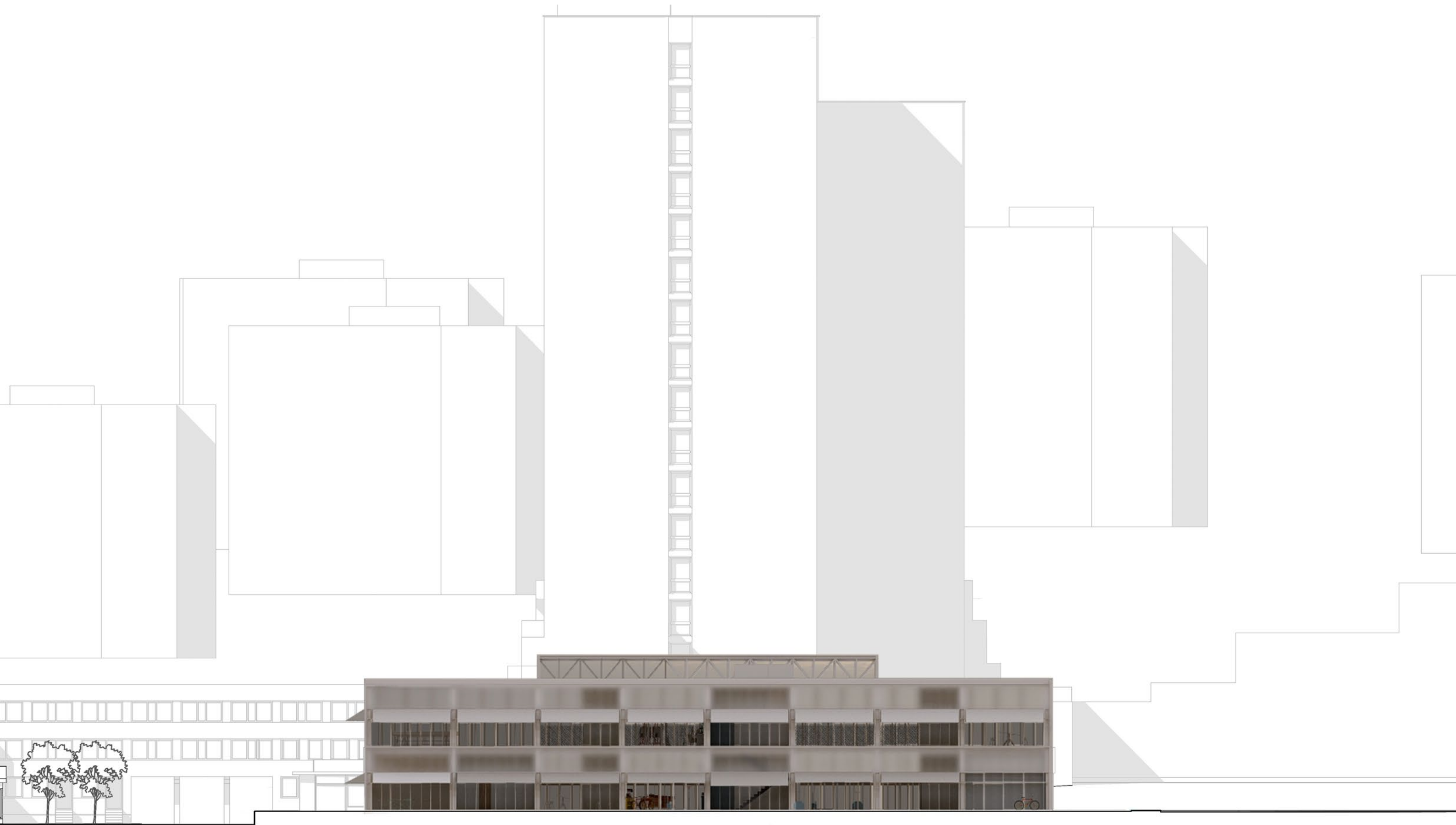








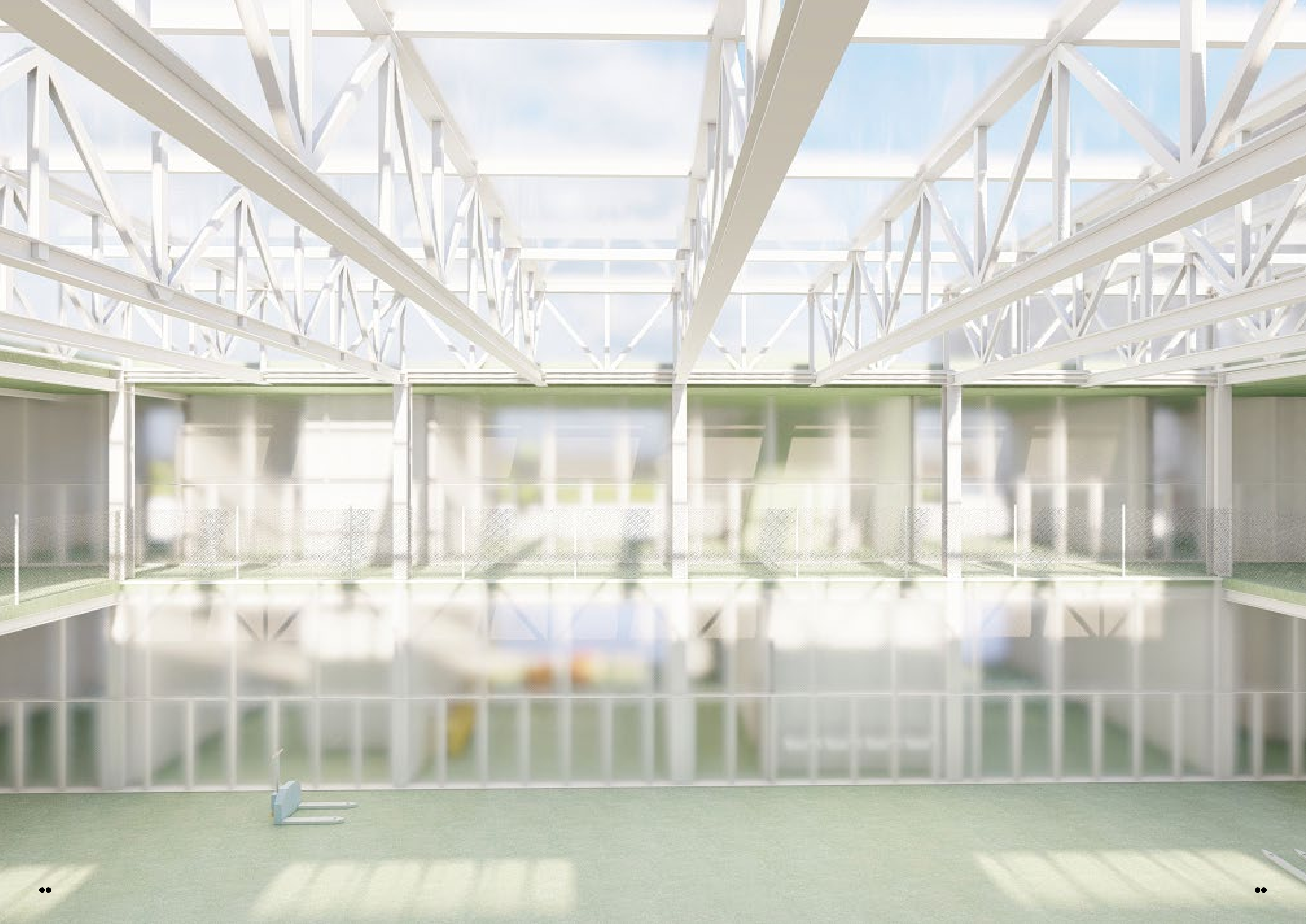










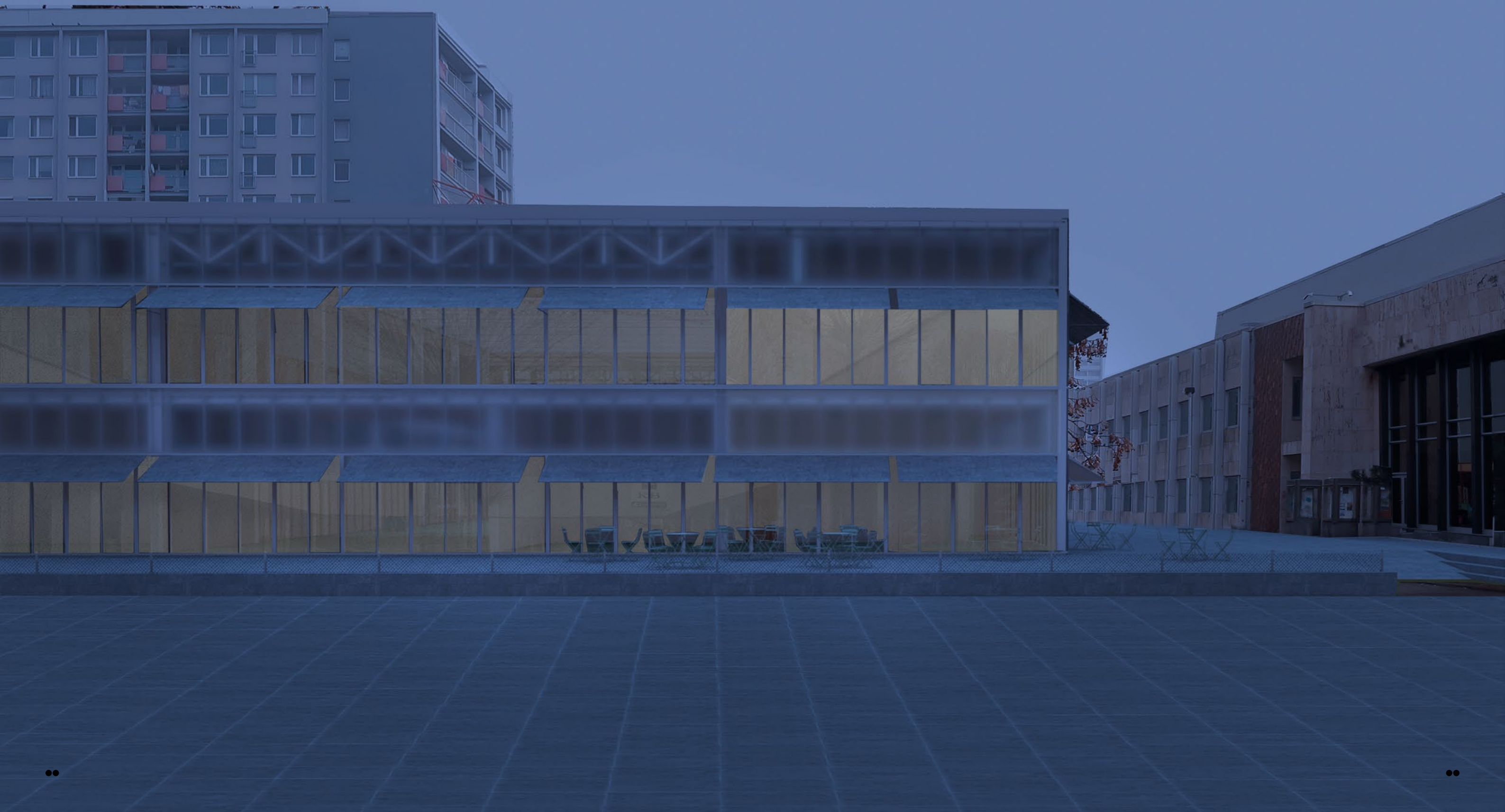


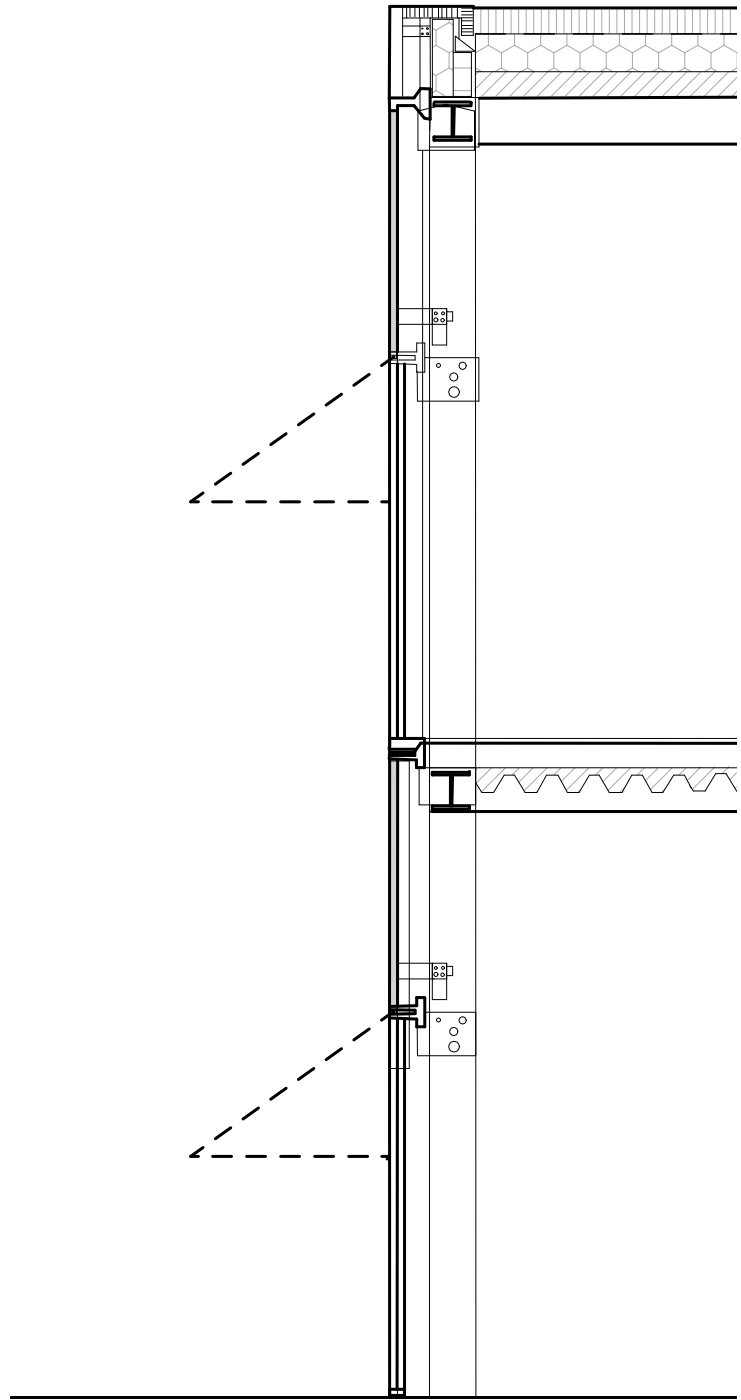














**analýzy priestorov dielni**

<sup>[1]</sup> Piet Hein Eek Laboratory Workshop

<sup>[2]</sup> Durisch + Nolli: Centro di formazione professionale ssic  
Divisare.com [online]. [cit. 2021-04-01]. Dostupné z: <https://divisare.com/projects/336820-durisch-nolli-studio-willen-walter-mair-daniela-droz-tonatiuh-ambrosetti-centro-di-formazione-professionale-ssic>

<sup>[6]</sup> Atelier ceramique  
atelierceramique.fr [online]. [cit. 2021-04-01]. Dostupné z: