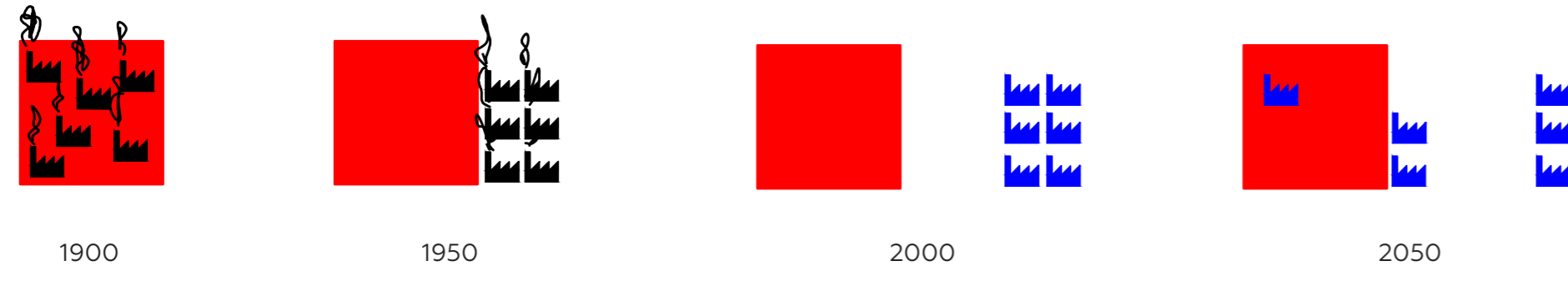


A KONCEPT

I.1 PRŮMYSL A MĚSTO

Produkcce byla od nepaměti součástí města. Od 19. století v důsledku jejich nepříznivých vlivů na prostředí začala být vytlačována pryč. Mnohá odvětví průmyslu také odešla z Evropy do Asie za levnější prací. S nástupem robotizace, automatizace, čistých technologií, potřebou kvalifikovanějšího personálu a touhou po částečné autonomii nastává určitý obrat.

Tato práce zkoumá potenciál největší pražské průmyslové oblasti. Potvrzuje její produkční funkci. Definiuje pravidla pro její efektivní fungování.



I.2 OBECNÁ PRAVIDLA

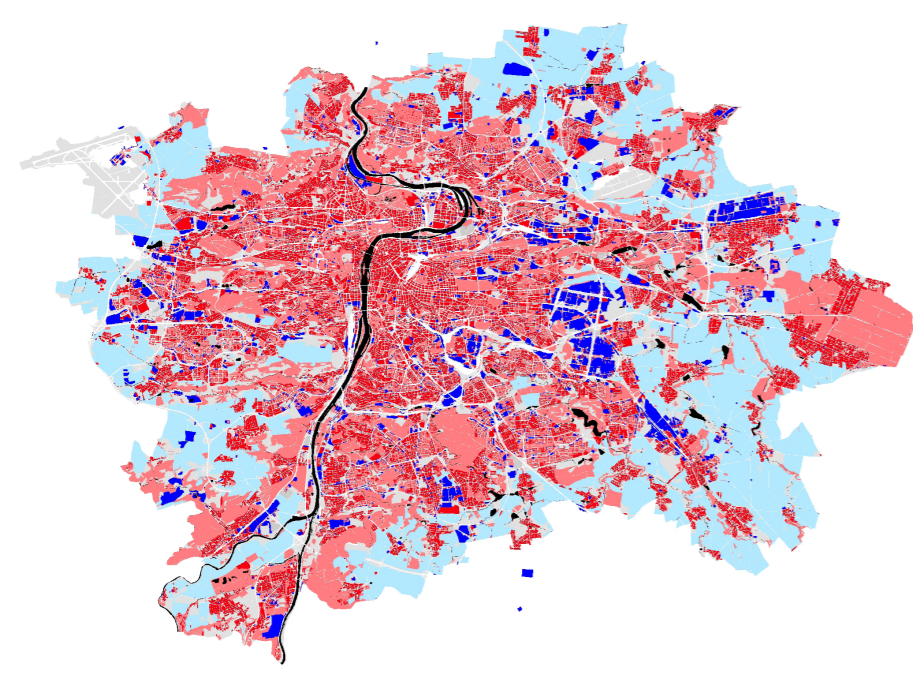
1 viditelnost produkce
propagace a osvěta transparentnost

2 podpora směřování
finanční podpora kompenzace pro dosažení cílů

3 koordinace
zastupování zájmů oblasti mediace, správa zóny

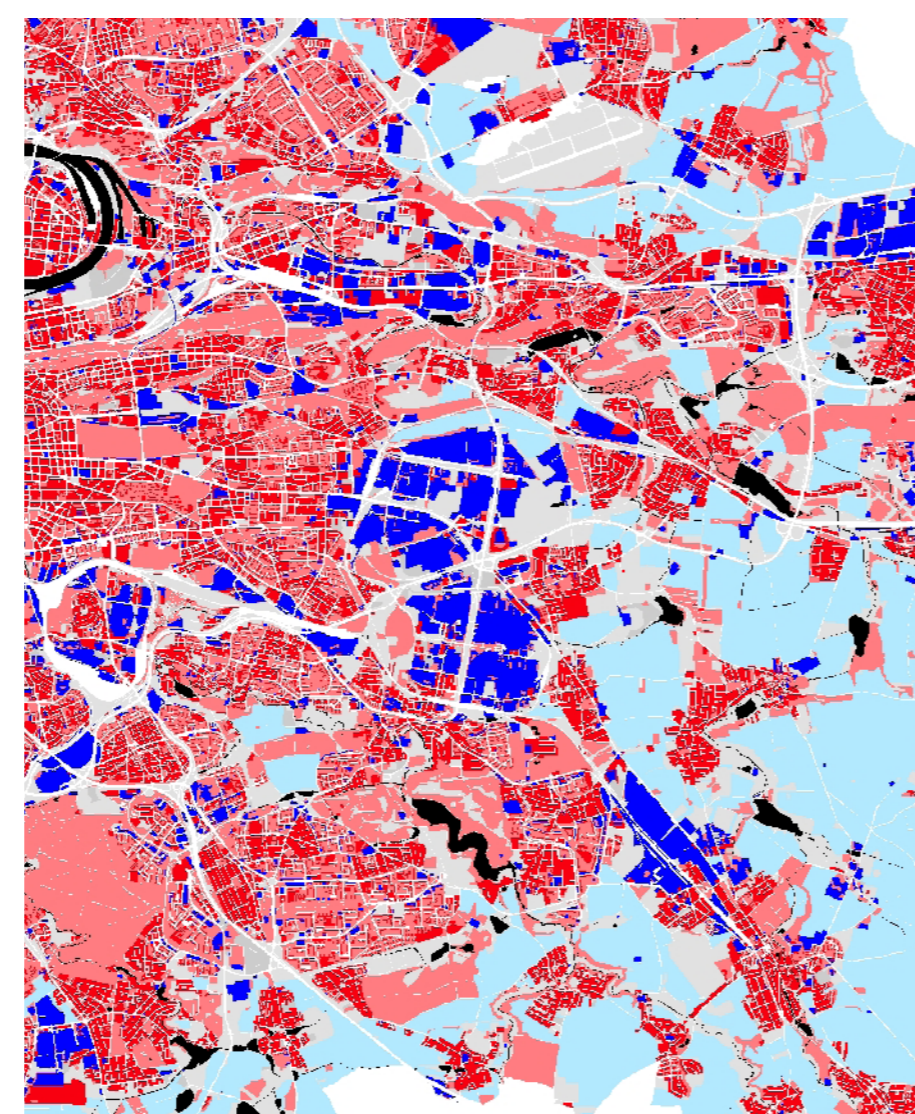
II.1 PRAHA

Jsou dvě Prahy - Praha obytná (červená) a produkční (modrá) území Mal.-Hos. prům. obl. leží na hranici kompaktního města a příměstské krajiny, v pásmu modernistického města v oblasti převládají podlažní plochy určené ke produkci



II.2 MALEŠICKO-HOSTIVAŘSKÁ OBLAST

Jedná se o největší průmyslovou zónu v Praze s rozlohou přes 6,5 km2 je velká jako například Mladá Boleslav v oblasti převládá produkční využití, ale existuje silný tlak na transformaci oblasti pro účely bydlení



I.3 ÚZEMNÍ PRAVIDLA

<p>1 jistota místa garantované místo pro produkci</p>	<p>2 flexioning mírná pravidla alokace funkcí</p>	<p>3 soukromé i veřejné dostatečná síť veřejných komunikací</p>	<p>4 různé prostory a smlouvy různé velké pozemky a jednotky různé modely užívání</p>
<p>5 intenzifikace maximální využití pozemků vertikalizace, využití střech</p>	<p>6 zohlednění prostředí např. návaznost na okolí</p>	<p>7 dostupnost infrastruktur doprava zboží, lidí technická infrastruktura</p>	<p>8 veřejný prostor kvalitní městský veřejný prostor zeleně, chodníky, cyklostezky</p>
<p>9 bydlení a služby doplňkové bydlení a ubytování služby v místě</p>	<p>10 ekosystém podpora doplňujících se výrob a služeb</p>	<p>11 věda, výzkum, výuka podpora vvv navázaných na výrobu, alokace institucí místo pro vzdělávání</p>	<p>12 komunita a sdílení místo pro setkávání komunity sdílené prostory a technologie</p>

II.2.1 VLASTNICTVÍ

území je rozděleno mezi mnoho vlastníků přičemž většinou jde o právnické osoby vlastníci větší celky město není vlastníkem mnohých veřejných komunikací, ale disponuje značnými pozemky ať už přímo nebo skrz DPP (žlutá)



II.2.2 POZEMKY

velká část území je zcela nevyužita vyznačení existujících (funkčních) pozemků/areálů pozemky třídím podle velikosti - S, M, L, XL



TÉMA

I

MÍSTO

II

METASTRUKTURA

A.1

STRUKTURA

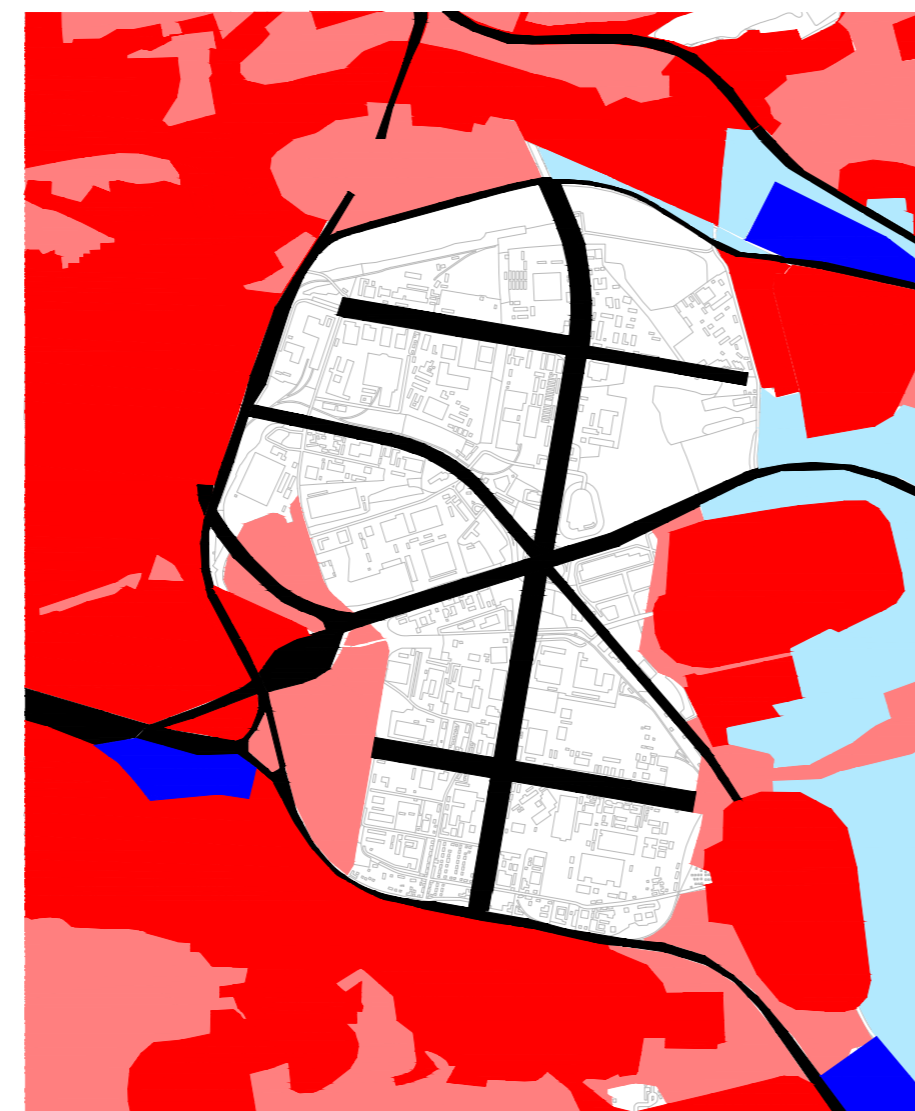
A.1.1 RÁMEC

vymezení řešené území - produkční oblast mezi kompaktním městem a volnou krajinou s vesnicemi obkrouženou trati, přetato Štěrboholskou radiálou



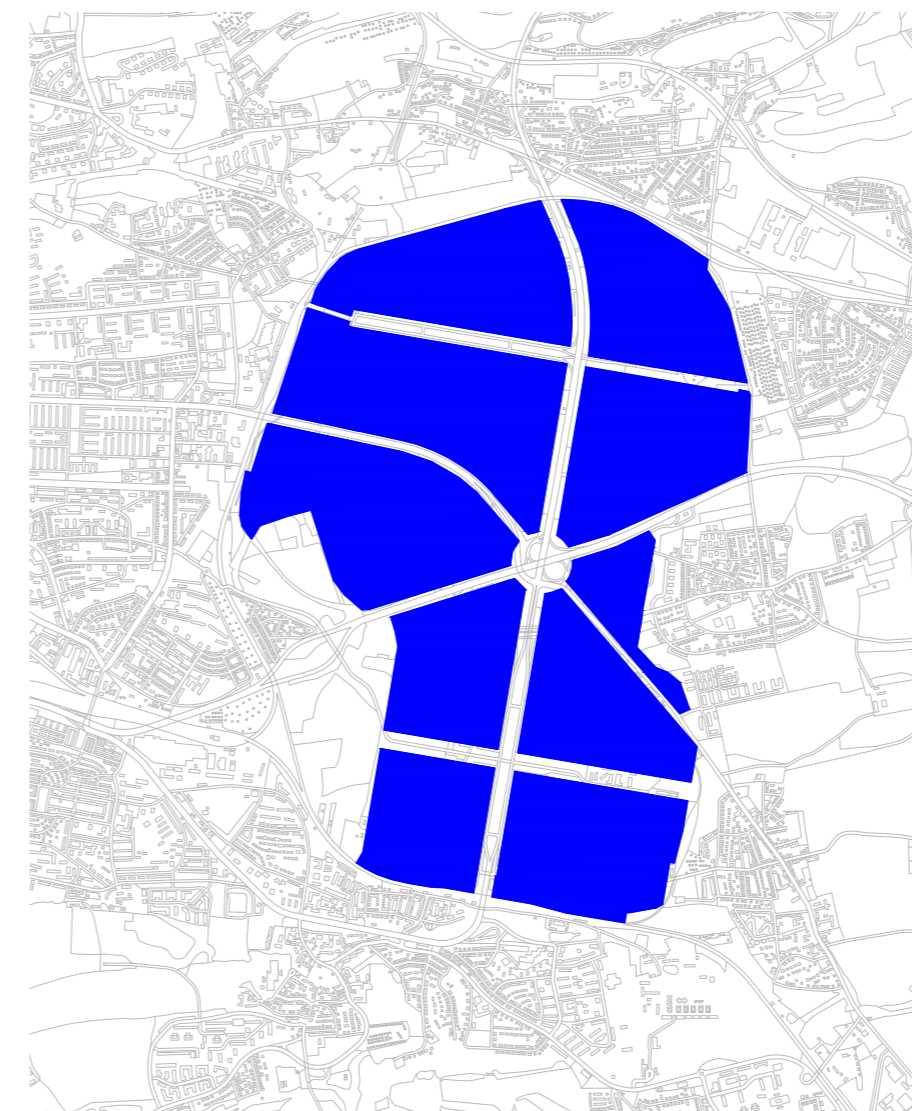
A.1.2 PRUHY

pomocí pruhů definují skelet území - stabilitu pruhy zajišťují základní obsluhu území a transit skrz, nositelé dopravní infrastruktury - nadřazené komunikace technické infrastruktury - nadřazené vedení modro-zelené infrastruktury - biokoridory, vsakování



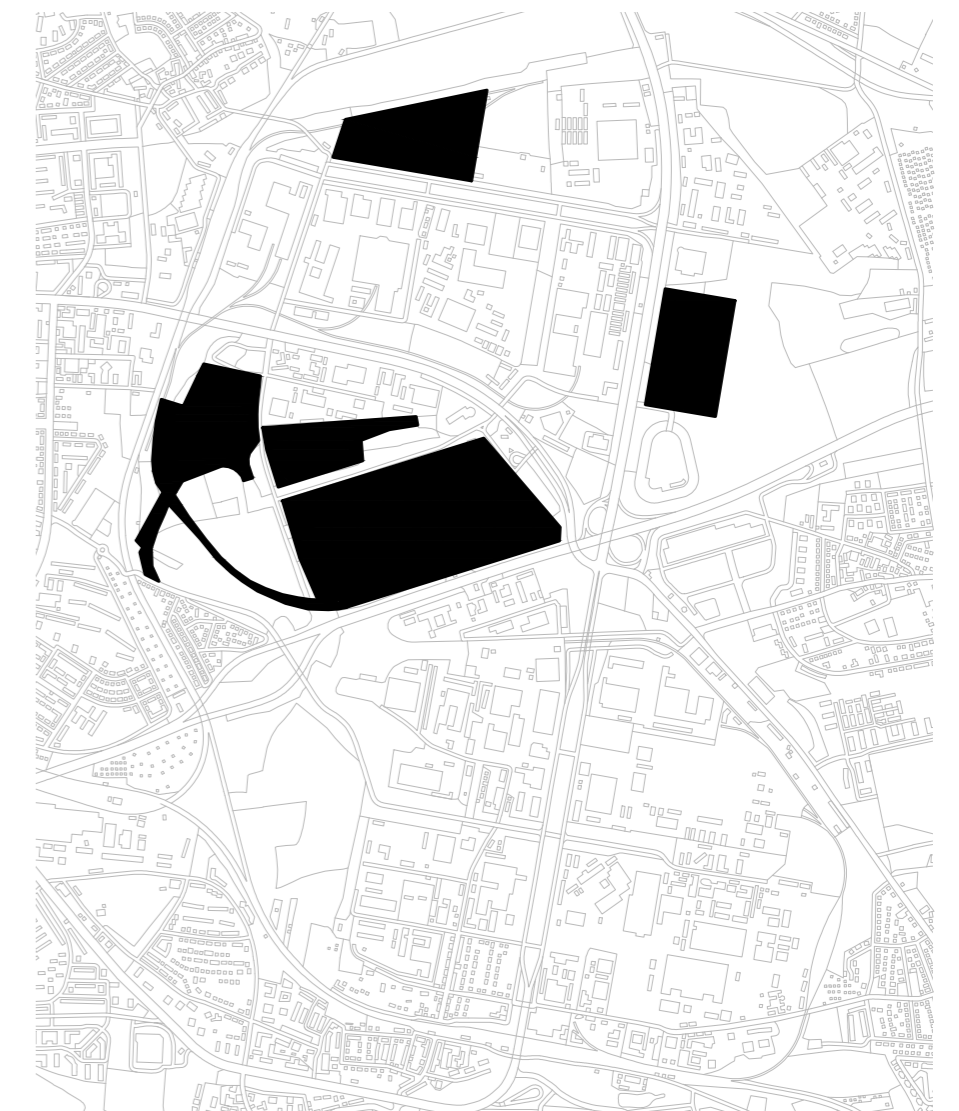
A.1.3 SEGMENTY

zbylému území - segmentům - je ponechána flexibilita 10 segmentů - produkčních ostrovů



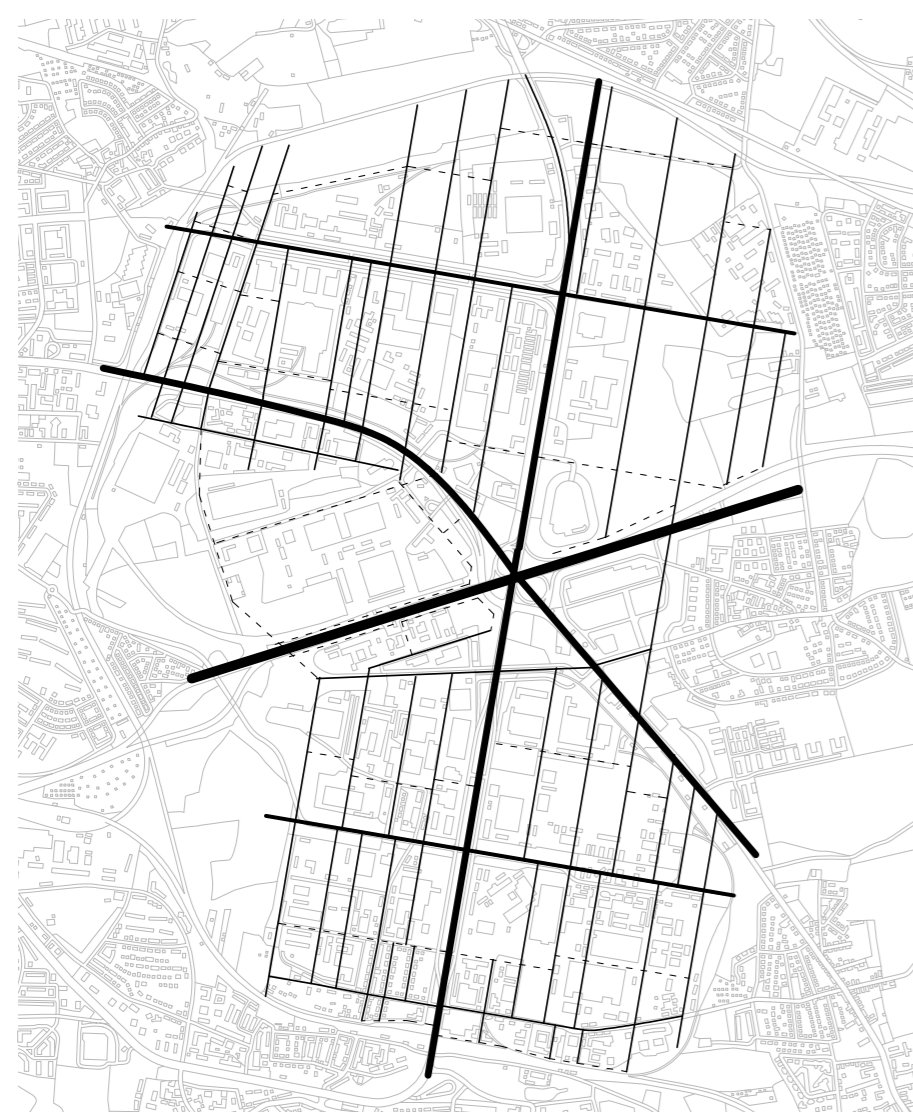
A.1.4 KAMENY

vyznačují kameny - strategické plochy pro fungování města obsahující objekty, jejichž přesunutí ve střednědobém horizontu je nereálné
teplárnu, spalovnu, objekty metra a opraven DP



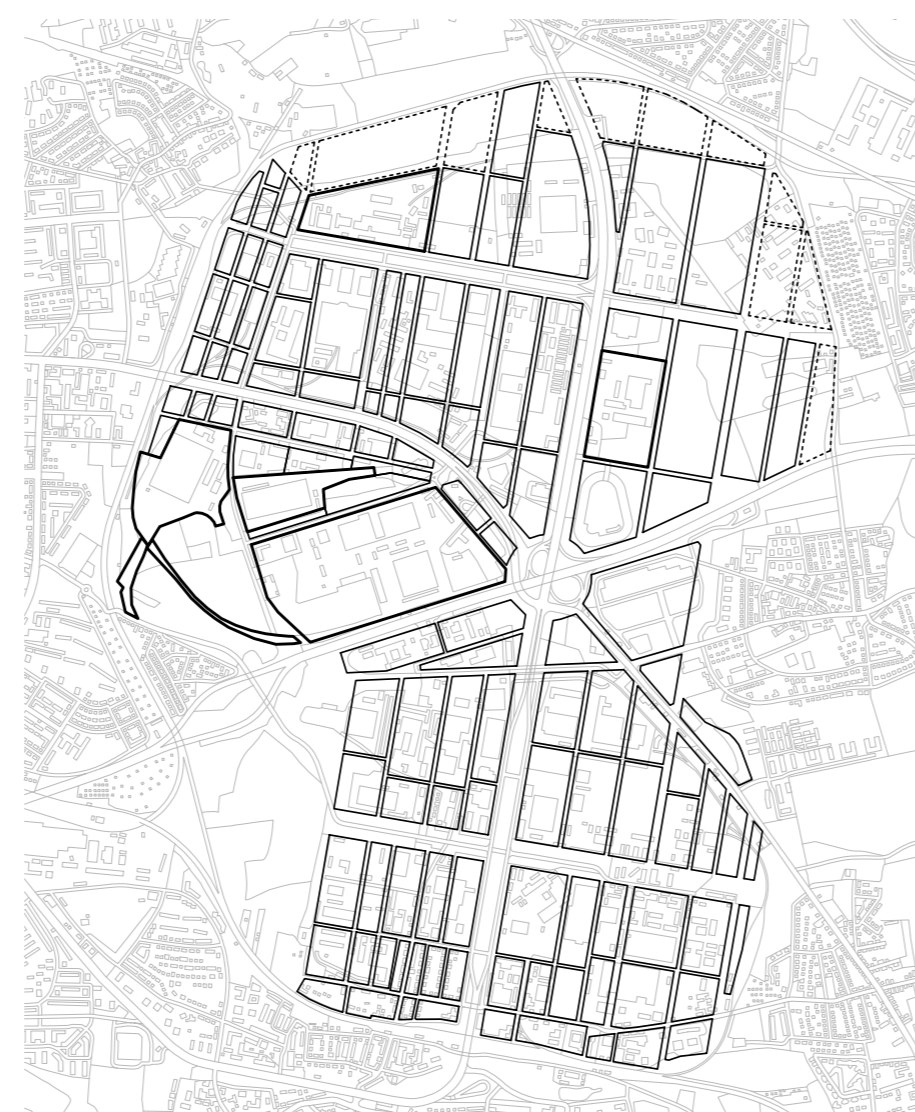
A.2.1 GRID

potvrzují pravoúhlý grid grid je nejracionálnější způsobem dělení území nedefinují vedení ulic, ale jejich směr = flexibilní parcelace důležitý je princip - SJ obslužené ulice a jejich VZ spojky



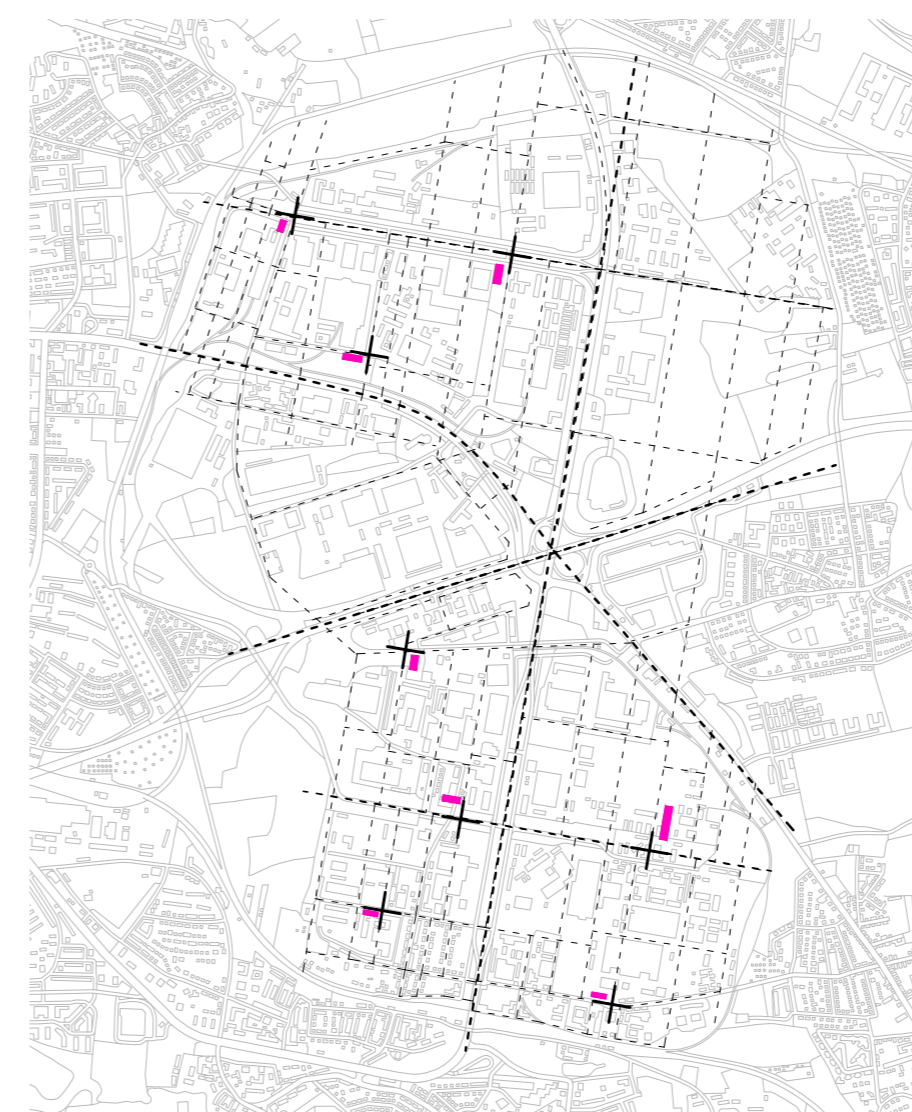
A.2.2 BLOKY

vyznačují bloky bloky jsou organizovány do pruhů v severojižním směru a mají různou hloubku, což umožňuje umístění rozličné typologie předkládané bloky do sebe integrují většinou stávající stavby



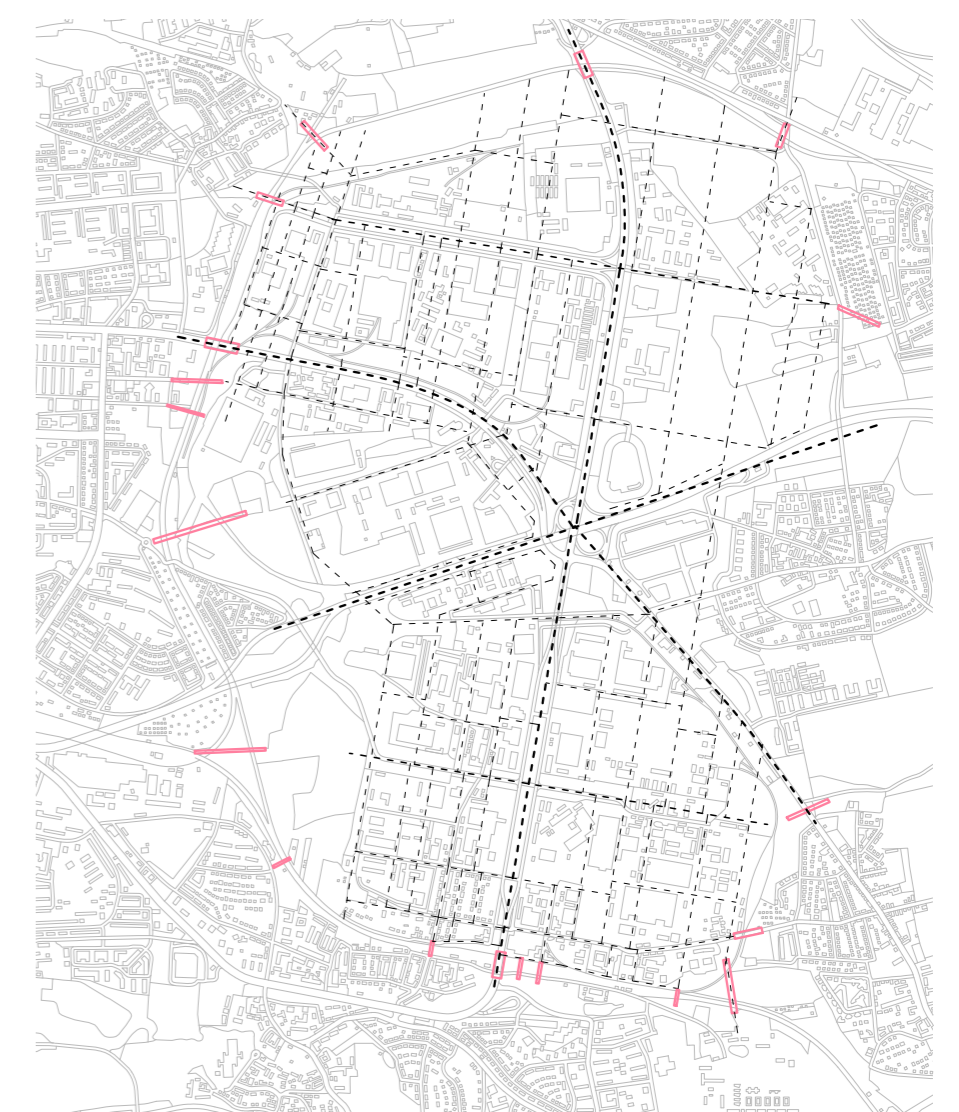
A.2.3 BODY

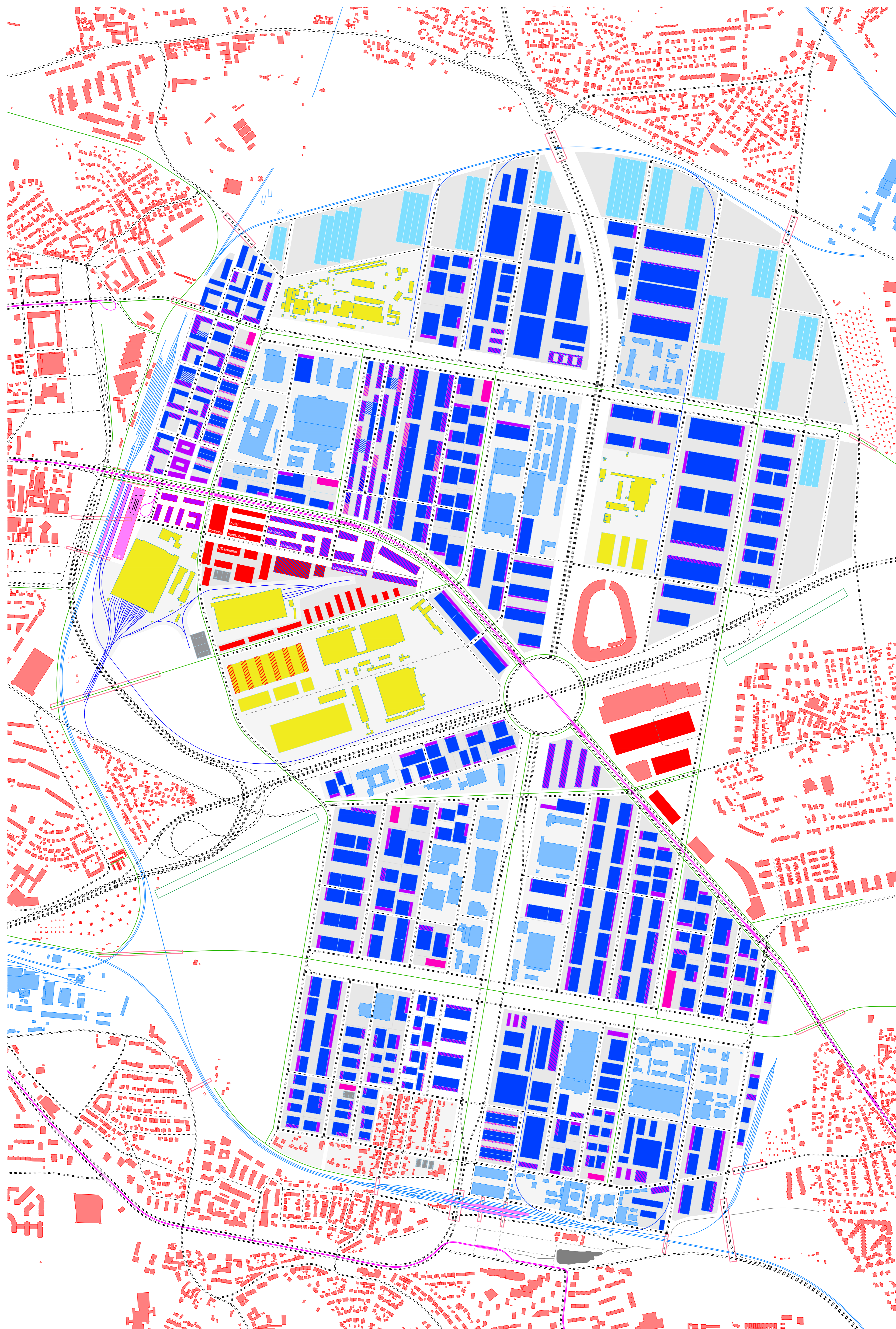
definují síť vybavenosti v území - body i v produkční lokalitě je potřeba služeb a vybavenosti mnohé služby mohou být umístěny v rámci budov a areálů body reprezentují větší vybavenost: sportovní c., komunitní hub



A.2.4 SPOJKY

rozšiřují vazby na okolí pro fungování města je třeba hustá síť propojení území je obkroužení trati, s okolím ho spojují mosty či podjezdy rozšiřují jejich počet na dvojnásobek

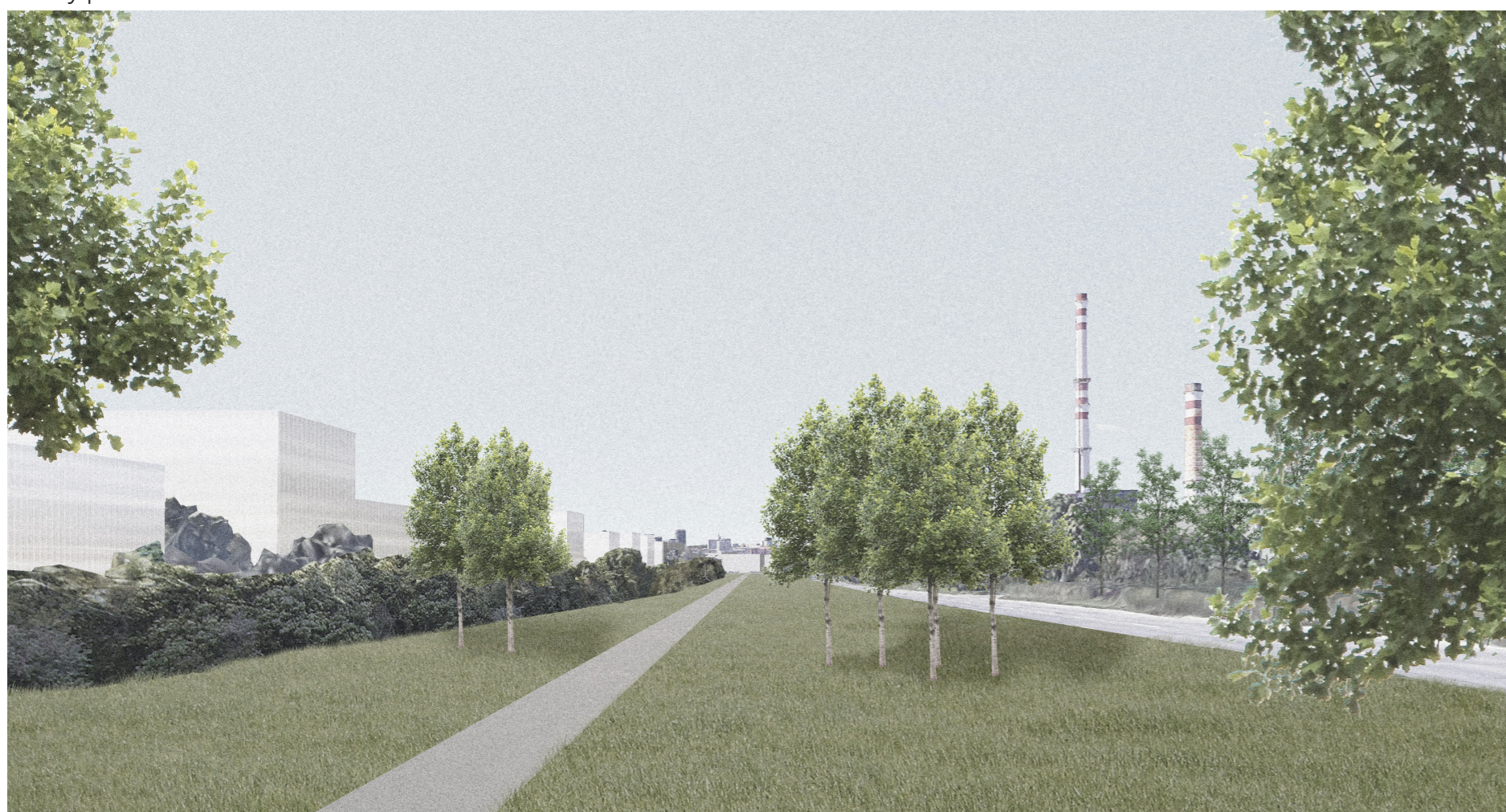




- výrobní stav
- obytné místo stav
- kanceláře
- zák. výstav.
- zák. for města
- sklenky



zelený pruh



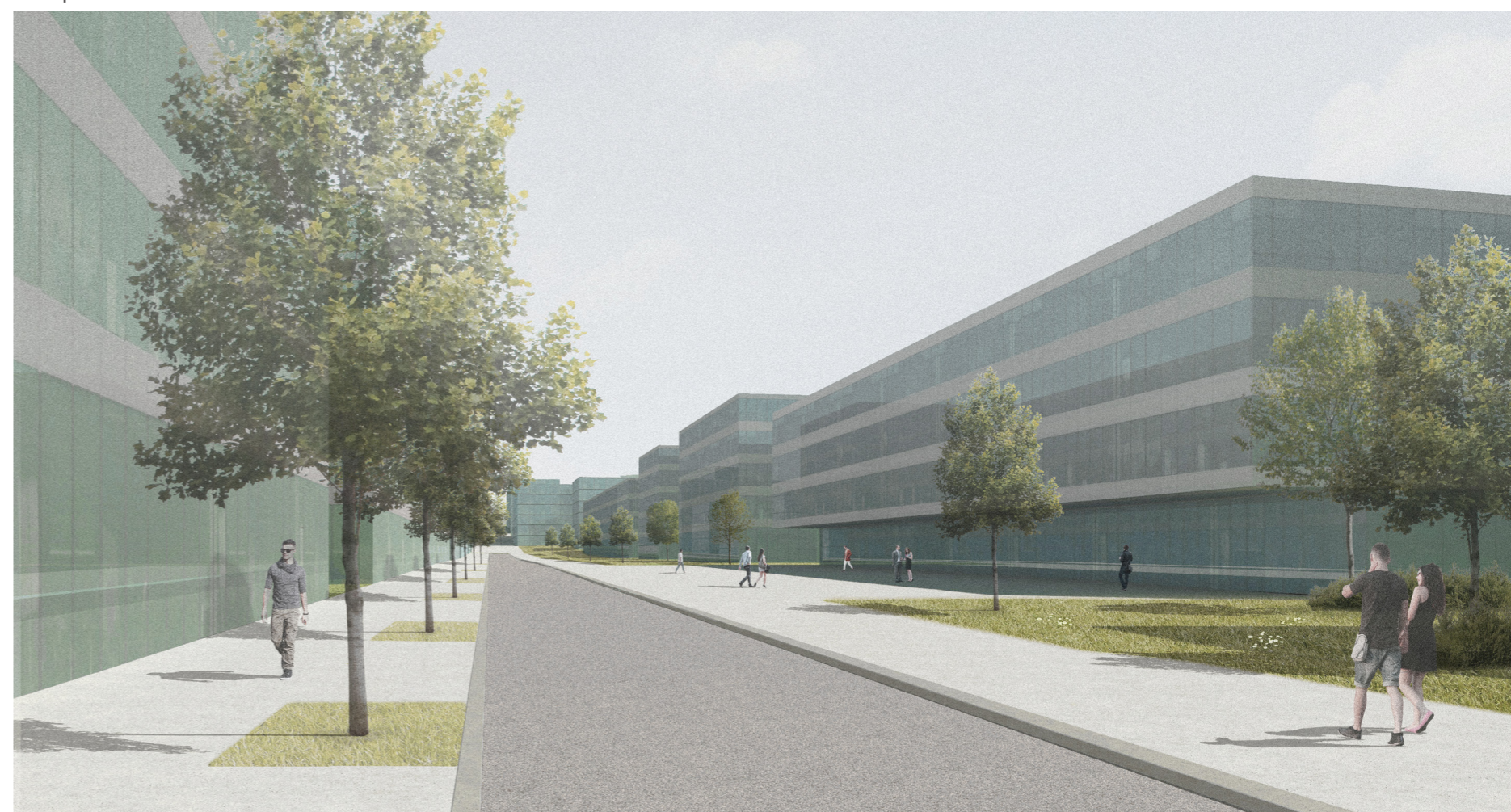
typická ulice



městský pruh

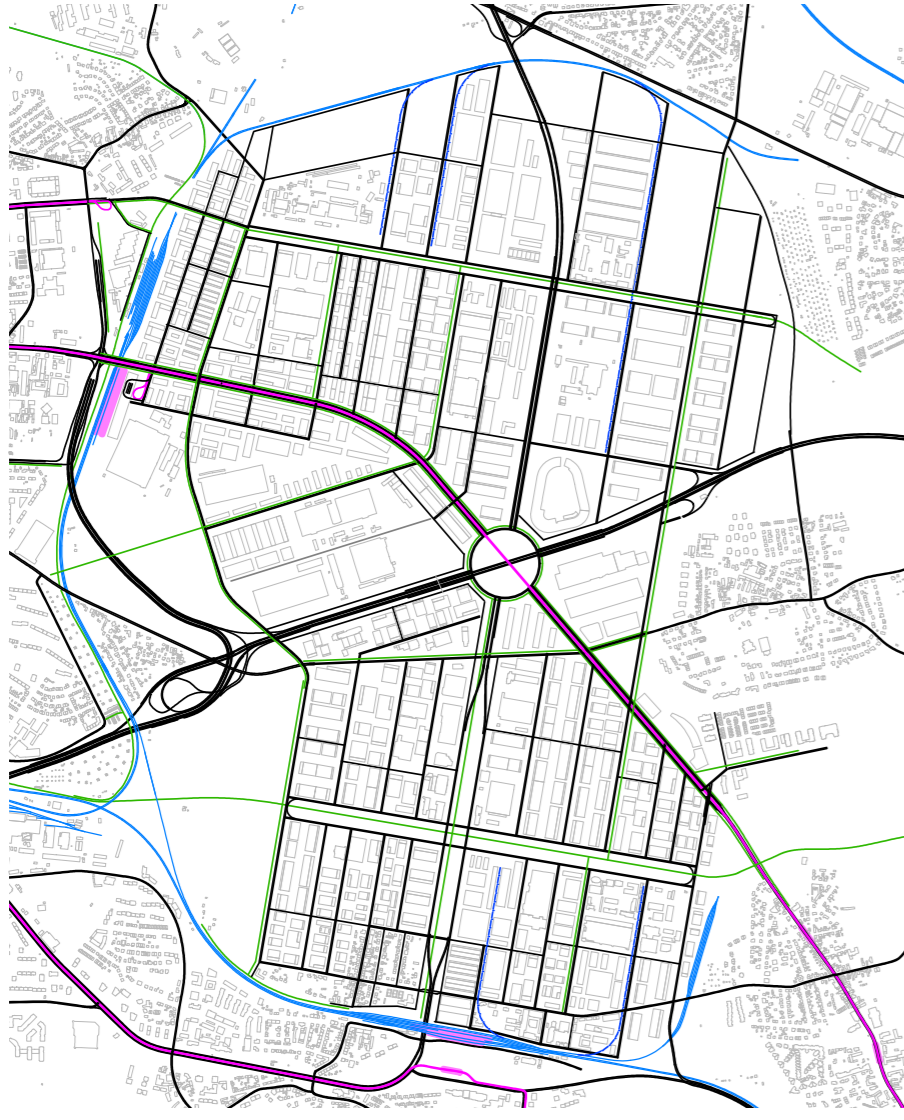


kampus



C.1.1 DOPRAVNÍ

dopravní infrastruktura - stejně sleduje osy konceptu nadřazená doprava je vedena v pruzích, lokální pravouhlým gridem (SJ ulice a VZ spojky)



C.1.2 TECHNICKÁ

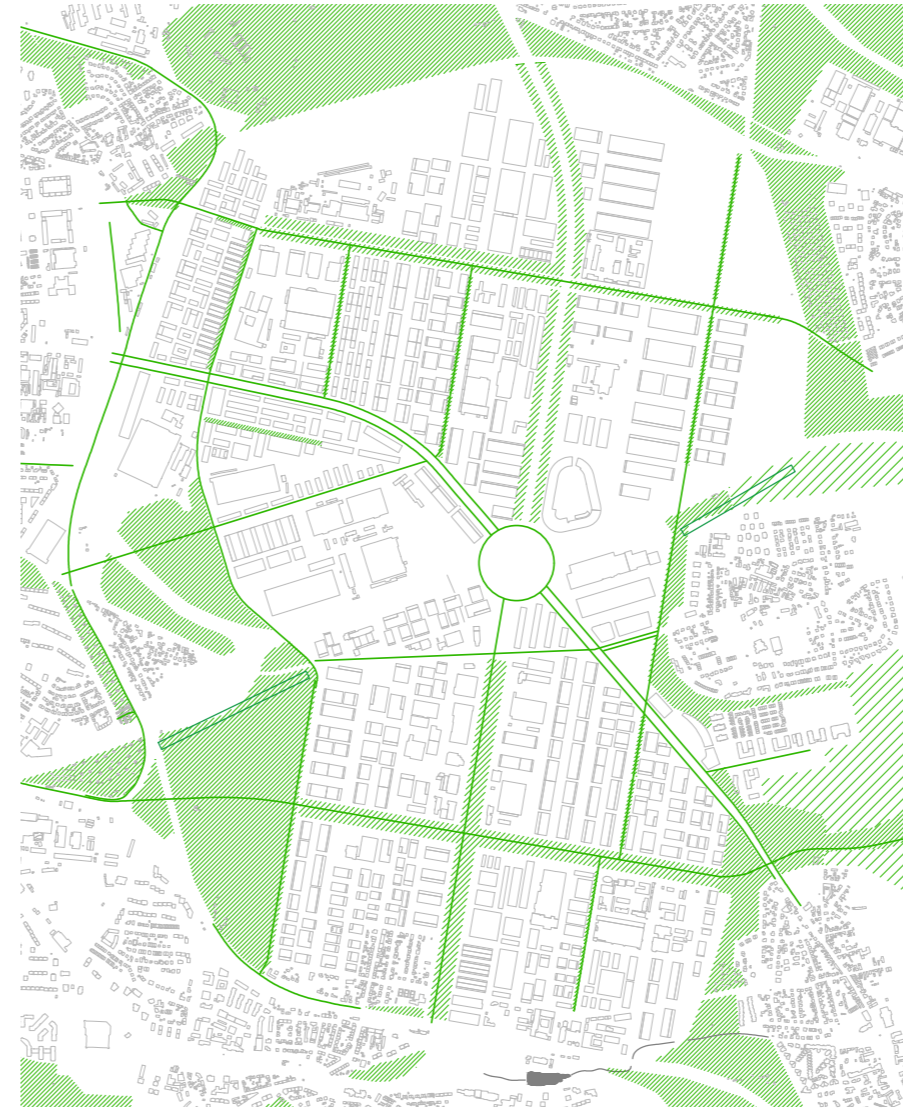
sítě TI sledují komunikace, hlavní rozvody vedou v pruzích možné je uvažovat o konceptu eko-industriálního parku, kdy jednotlivé podniky spolupracují na vzájemném využívání svých vedlejších produktů a jiném sdílení zdrojů



C.1.3 ZELENÁ

definují tři druhy zeleně s rozdílnými charaktery a využitím

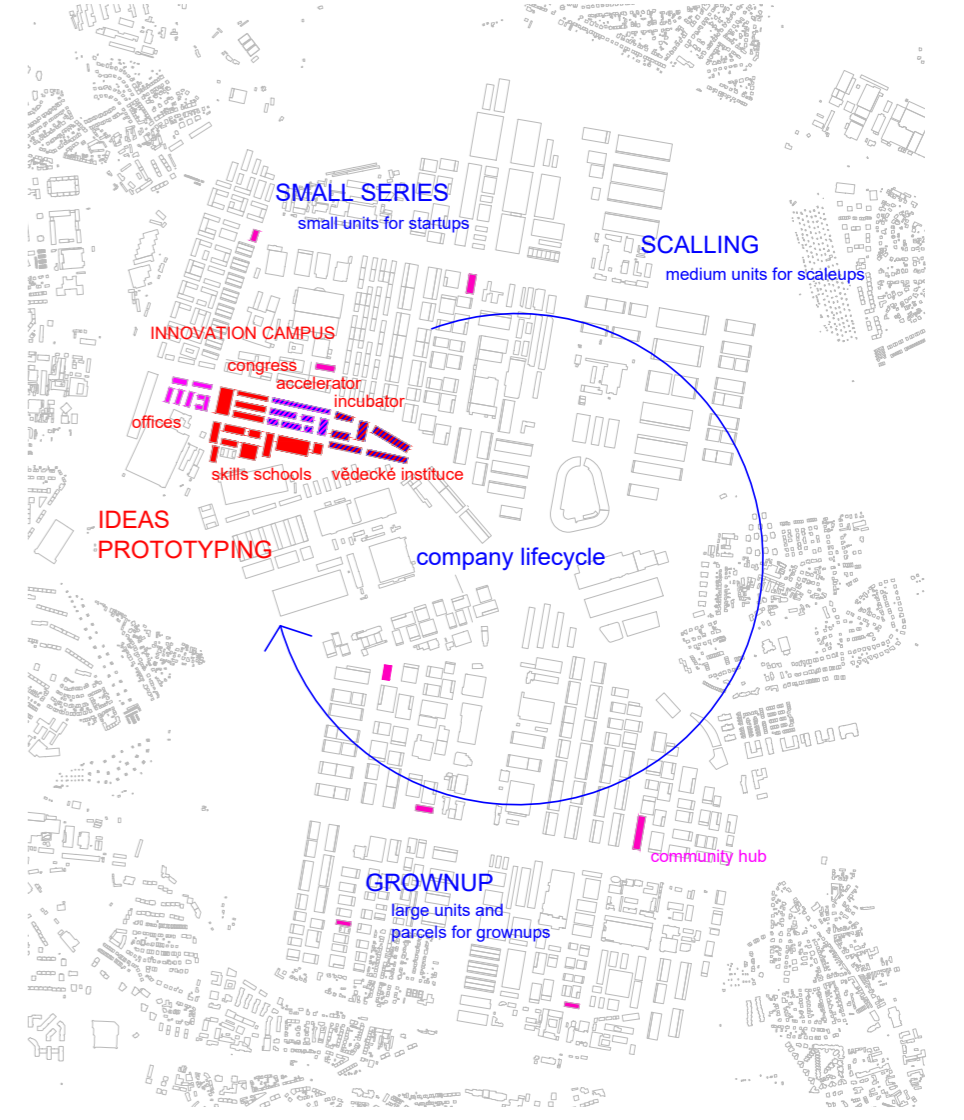
- přírodě blízké plochy lemující oblast
- lesopark na jihovýchodě
- pruhy sloužící jako biokoridory



C.1.4 INOVAČNÍ

zřizují výrobní ekosystém

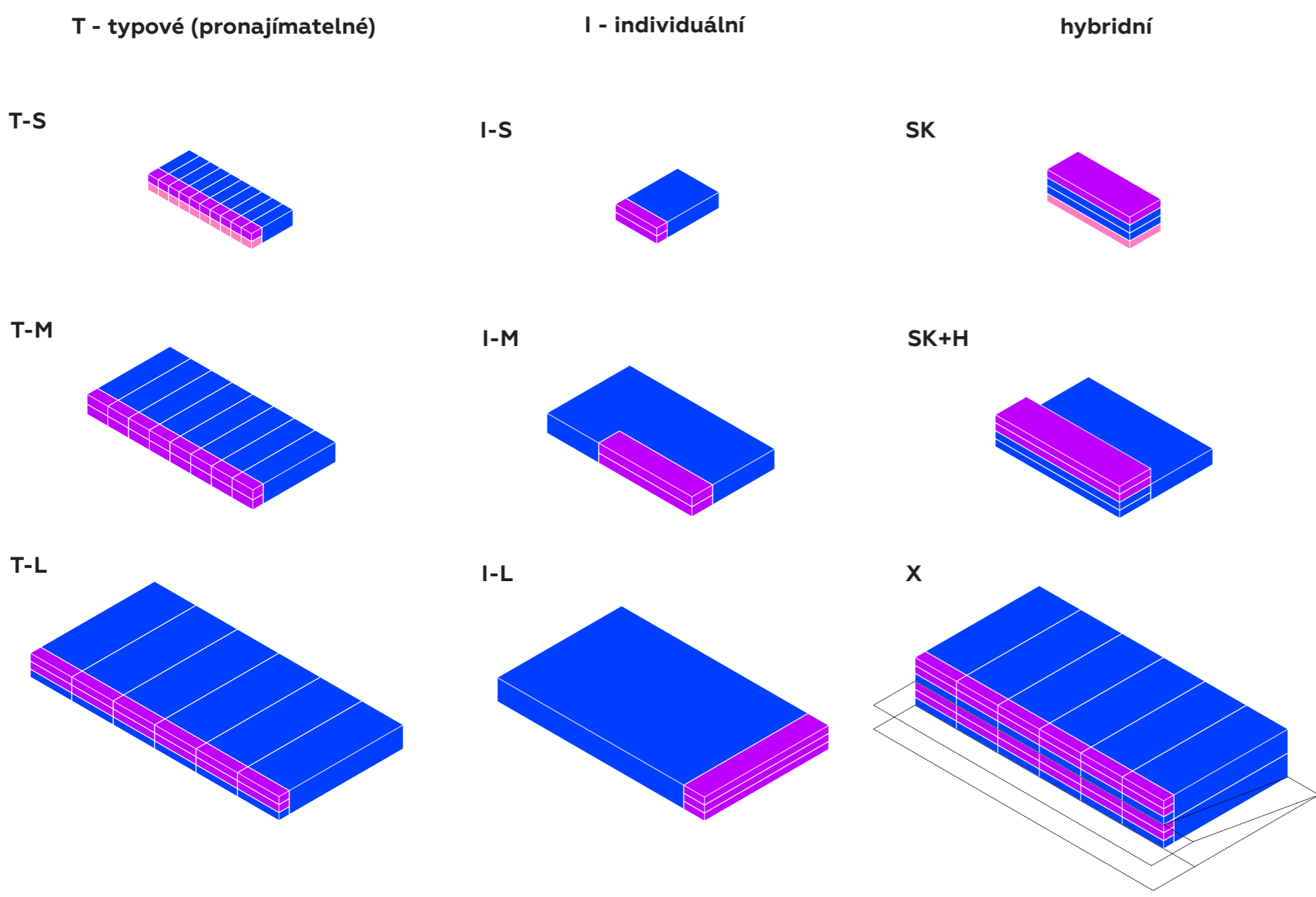
ten kromě výroby samotné zahrnuje i na ni navázané služby a instituce, pro úspěch ekosystému je třeba zajistit vhodné podmínky pro všechny jeho součásti (např. stadia vývoje firem)



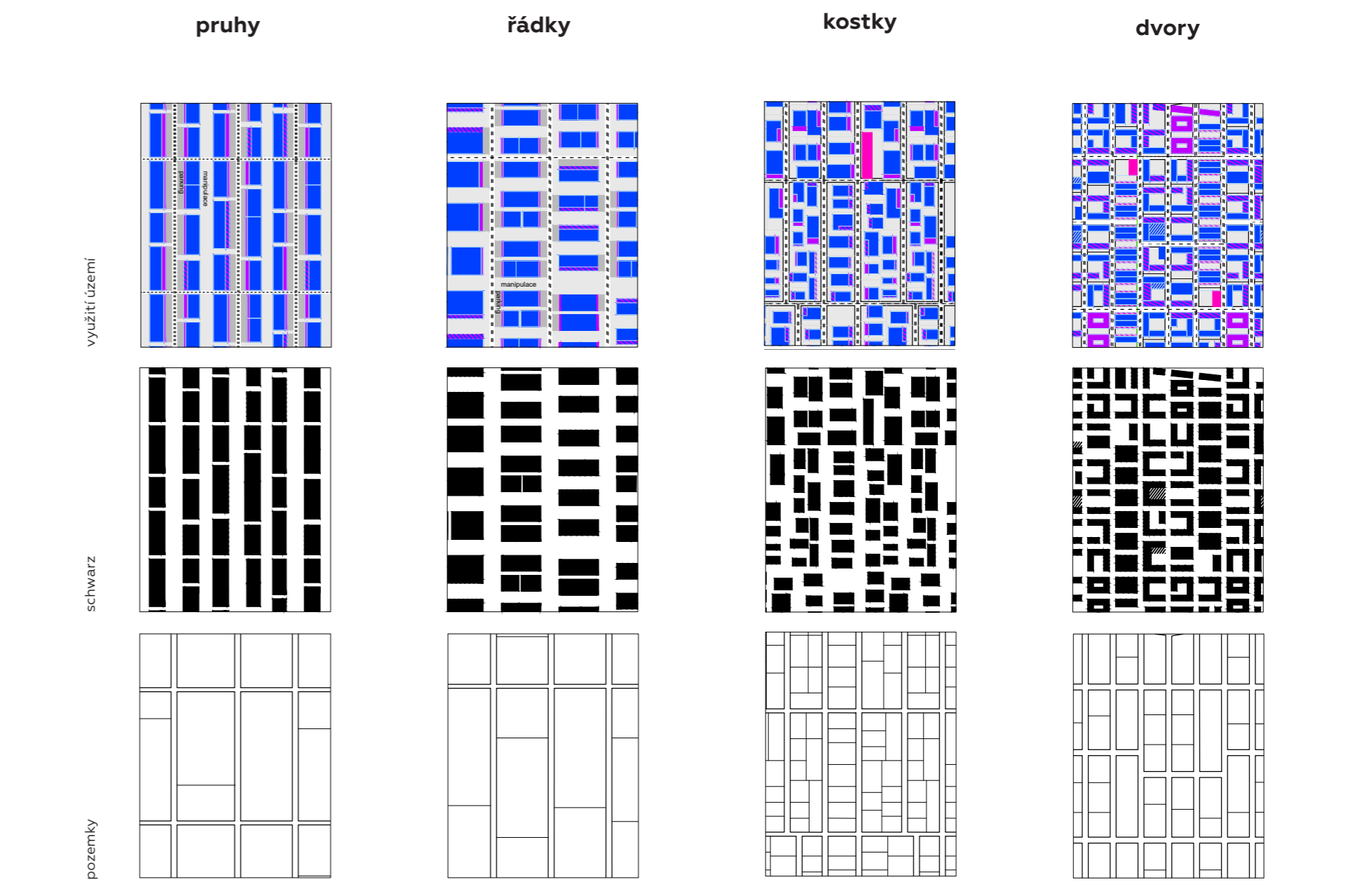
C.1 INFRASTRUKTURA

C.2 PRVKY

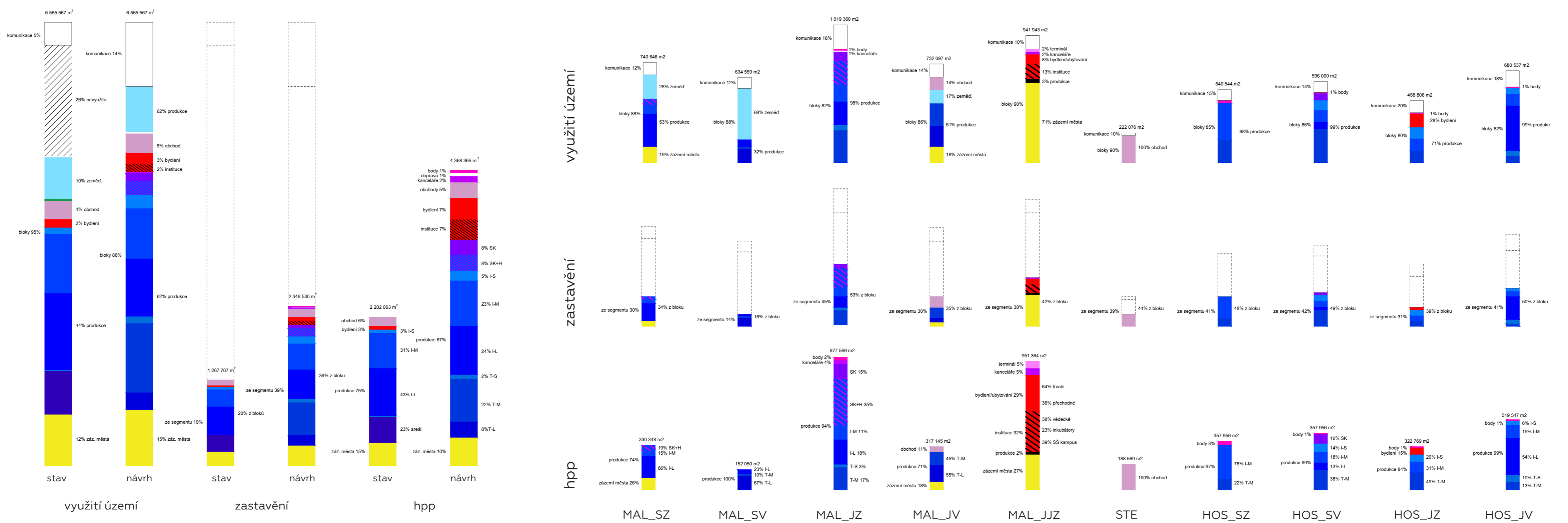
C.2.1 OBJEKTY



C.2.2 BLOKY



C.3 KVANTIFIKACE



C.2.2 PŘEDPIS

pro Malesicko-hostavařskou produkční lokalitu (speciální zónu HLM Prahy)

§ 1 dělení území

- území se dělí na:
 - stabilní (tzv. pruhy)
 - flexibilní (tzv. segmenty)
- stabilní území je nestavební a obsahuje nadřazenou dopravní, technickou a modrozelenou infrastrukturu
- flexibilní území je stavební a umožňuje jakékoli využití neznemožňující výrobu, kromě výroby s významně negativními vlivy na okolí

§ 2 komunikace

- obslužné komunikace ve flexibilním území se vedou v severojižním směru a dotýkají se pruhů, jejich vzdálenost musí umožňovat eektivní využití území
- jejich propojky vedou ve směru východozápadním
- ods. 2 a 3 se neuplatní pokud by to vedlo ke snížení využitelnosti území*

*výjimka pro neortogonální části území, např. ve styku s pruhy

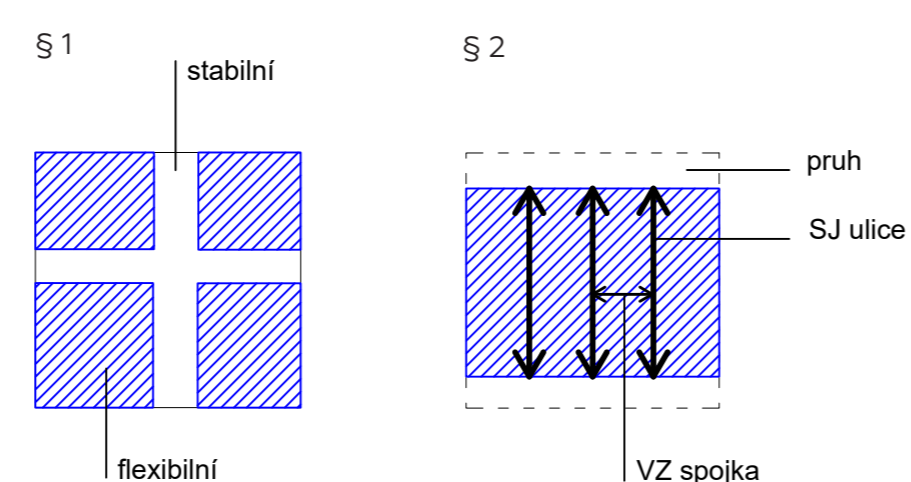
§ 3 využití pozemků

- intenzita využití pozemků* není omezena, při splnění právních předpisů**

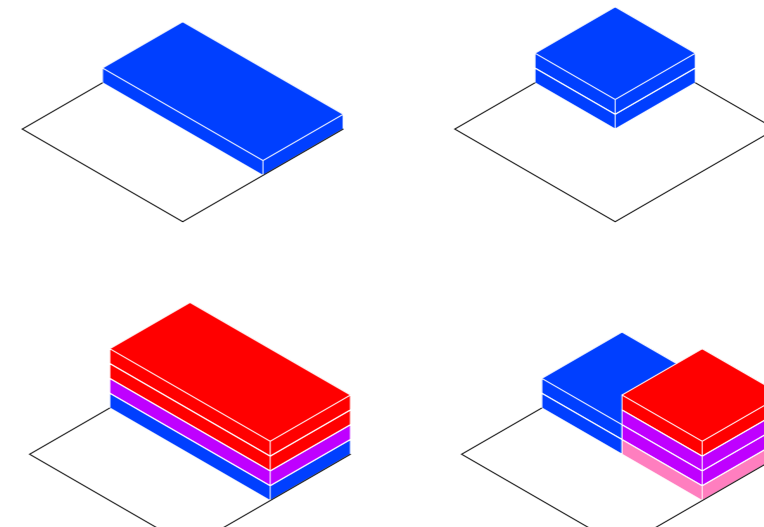
*KPP, KZP, KZ
**požadání bezpečnost, vsakování, hygienické limity
- produkčním aktivitám musí být určen minimálně ekvivalent 50% plochy pozemku

§ 4 uliční profily

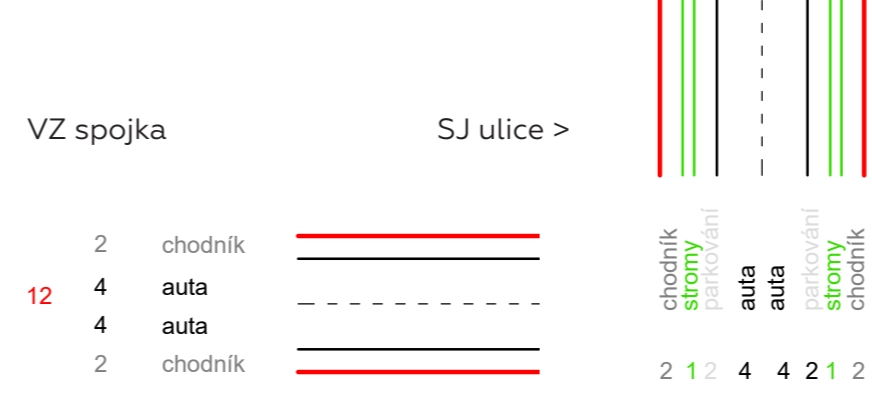
- uliční profily musí umožnit obousměrný provoz nákladní dopravy, umístění stromořadí a chodníků



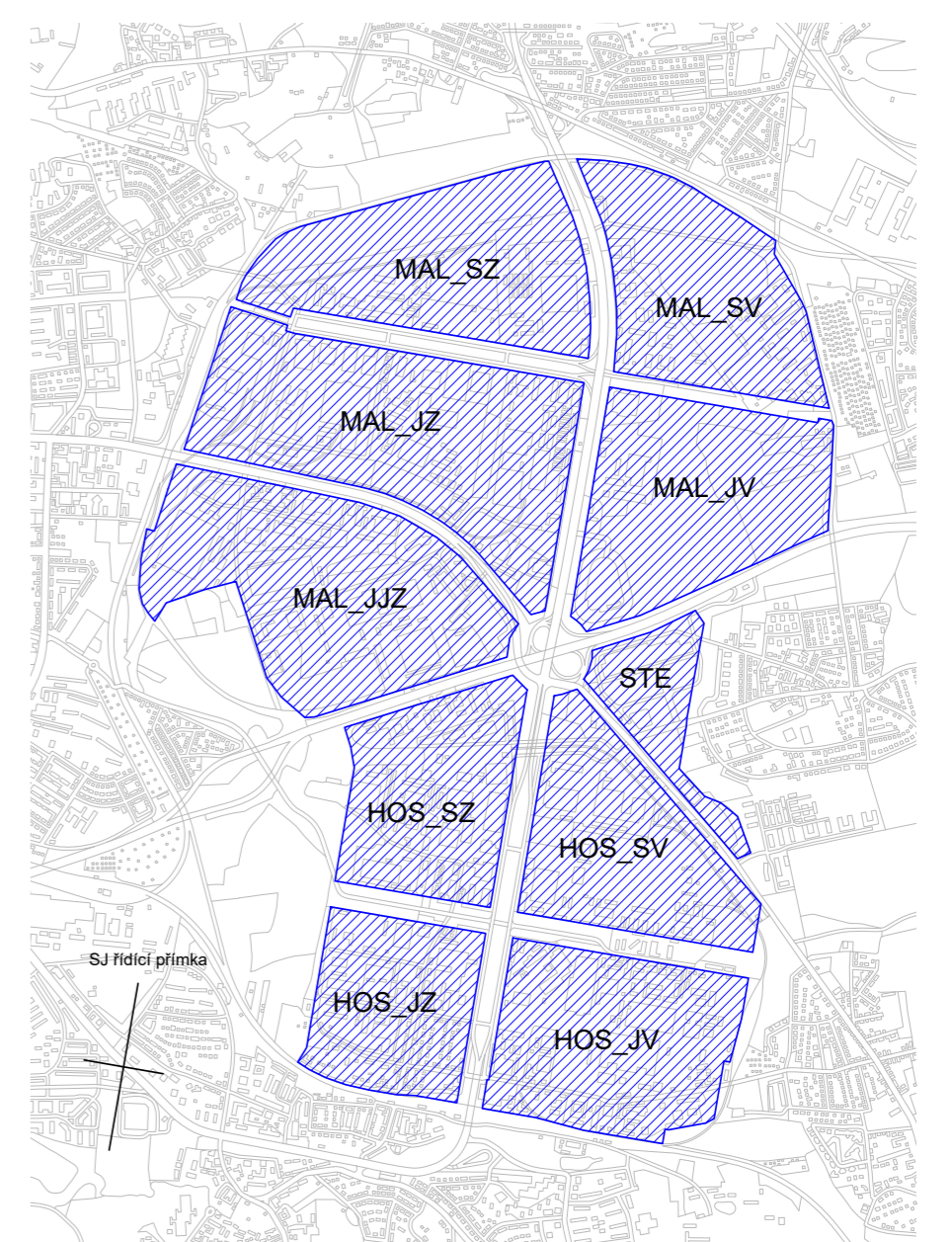
§ 3 odst. 2 ilustrace možných způsobů využití pozemků



§ 4 ilustrace možných profilů



C.4.3 VYMEZENÍ SEGMENTŮ



C.4 REALIZACE