





**diplomová práce**

DĚTSKÝ PSYCHIATRICKÝ STACIONÁŘ

Fakulta architektury  
České vysoké učení technické v Praze  
ateliér Juha – Navrátil – Tuček  
akad. rok 2022/2023 – ZS

autor:  
Bc. Aneta Vesecká

vedoucí práce:  
Ing. arch. Michal Juha

oponent:  
Ing. arch. Jan Líman

konzultant požární bezpečnost:  
doc. Ing. Daniela Bošová, Ph.D.

konzultant statika:  
prof. Dr. Ing. Martin Pospíšil, Ph.D.

# OBSAH

<b>1 – PŘEDMLUVA A ZADÁNÍ</b>	<b>7</b>
<b>2 – ANALYTICKÁ ČÁST</b>	<b>15</b>
2.1 SOUČASNÝ STAV	16
2.2 FOTODOKUMENTACE, KONTEXT	18
2.3 HISTORIE	22
2.4 ÚZEMNÍ PLÁN	26
2.5 INFORMACE O STAVENÍŠTI	28
2.7 OBČANSKÁ VYBAVENOST	30
2.8 DOPRAVNÍ VYBAVENOST A PROSTUPNOST	32
<b>3 – TYPOLOGIE</b>	<b>35</b>
3.1 VHODNÉ TYPOLOGIE	36
3.2 ZVOLENÁ TYPOLOGIE	40
3.3 STAVEBNÍ PROGRAM - SCHÉMA	42
<b>4 – REFERENCE</b>	<b>47</b>
<b>5 – NÁVRH</b>	<b>53</b>
5.1 KONCEPČNÍ VÝCHODISKA	54
5.2 ARCHITEKTONICKÉ A PROVOZNÍ ŘEŠENÍ	56
5.3 URBANISTICKÉ A TECHNICKÉ ŘEŠENÍ	58
5.4 SCHWARZPLAN	60
5.5 ŠIRŠÍ VZTAHY	62
5.6 SITUACE	64
5.7 PŮDORYSY	66
5.8 KONSTRUKČNÍ A PROVOZNÍ SCHÉMA	74
5.9 AXONOMETRIE	76
5.10 ŘEZY	78
5.11 POHLEDY	80
5.12 VIZUALIZACE	84
<b>6 – REFLEXE</b>	<b>98</b>
<b>7 – PODĚKOVÁNÍ</b>	<b>100</b>
<b>8 – ZDROJE</b>	<b>102</b>



předmluva a zadání

## 2/ ZADÁNÍ diplomové práce

Mgr. program navazující

jméno a příjmení: Aneta Vesecká  
datum narození: 21.7.1995  
akademický rok / semestr: ZS 2022-2023  
obor: Architektura a urbanismus  
ústav: 15118 Ústav nauky o budovách  
vedoucí diplomové práce: Ing. arch. Michal Juha  
téma diplomové práce: Dětské psychiatrické centrum

zadání diplomové práce:

### 1/ popis zadání projektu a očekávaného cíle řešení

Zadání diplomové práce vychází z diplomního semináře, jehož cílem bylo na základě analýz a konzultací s odborníky najít vhodnou novou funkci a vytvořit stavební program pro území bývalé léčebny nevyléčitelně chorých na Břevnově. Zvoleným tématem je dětské psychiatrické zařízení, jehož hlavní náplní je psychiatrický stacionář a případná lůžková část, která bude doplňovat hlavní funkci, dle zbývajících kapacit území. Cílem diplomové práce je navrhnout přívětivé a bezpečné prostředí pro léčbu dětí s úzkostnými poruchami a jinými duševními chorobami a pozitivně přispět k jejich léčbě. Úloha předpokládá navržení optimálního architektonického a provozního řešení novostavby společně s vytvořením nových ucelených venkovních prostorů, které budou segregovány dle funkčního využití.

### 2/ Pro AU/ součástí zadání bude jasně a konkrétně specifikovaný stavební program

#### Předpokládaný stavební program:

Vstupní prostory

- Vstup
- Recepce
- Lobby
- Lékárna
- Kavárna

Ambulance

- Vyšetřovny psychiatrie 2x
- Vyšetřovny neurologie 2x
- Vyšetřovna klinické psychologie 2x
- Vyšetřovna neuropsychiatrie
- Poradna diabetická
- Výživový poradce
- Vyšetřovna EEG
- Vyšetřovna EMG
- RTG

Denní stacionář

- Psychosomatický stacionář skupinový (6-10 osob) 2x
- Individuální psychoterapie 2x
- Rodinná psychoterapie
- Arteterapie
- Ergoterapie
- Neverbální techniky
- Léčebná tělesná výchova individuální
- Léčebná tělesná výchova skupinová

- Rodinná terapie pro pacienty s poruchami příjmu potravy, kuchyně
- Společné složky (čekárny, toalety, denní místnosti)

Tělesné aktivity

- Bazén 6x12 m
- Tělocvična
- Vodoléčba
- Šatny, umývárny, technické prostory

Místnosti pro zaměstnance (odhad 40 zaměstnanců)

- Pracovny VŠ 8x (4x1, 4x3)
- Pracovny terapeutů 4x
- Denní místnost
- Šatny, toalety, čajová kuchyňka
- Vedení stacionáře, ekonom, administrativa

Stravování

- Jídelna zaměstnanců a pacientů
- Varna, výdej, přípravný, zázemí, toalety

Edukace

- Přednášková místnost – klubovna – seminární místnost
- Učebna pro první stupeň, učebna pro druhý stupeň, zázemí pro učitele

Sklady

- Sklady léčiv a zdravotnického materiálu
- Sklady nezdravotnického materiálu
- Archiv

Lůžková část (předpokládané maximum 3x15 lůžek – odvíjí se dle zbylé kapacity území)

- 1x15 mladší děti
- 1x15 starší děti
- 1x15 specifické zaměření

Odpady (tříděný, komun., infekční), Technické místnosti, Zimní zahrada, Venkovní prostory, Parkování

### 3/ popis závěrečného výsledku, výstupy a měřítka zpracování

- širší vztahy 1:5000
- situace 1:500, případně 1:1000
- půdorysy, řezy, pohledy 1:200
- prostorová zobrazení
- konstrukční schéma stavby
- provozní schéma stavby
- návrh architektonického a výtvarného řešení
- autorská zpráva s popisem architektonického a provozního řešení
- další nepovinné výkresy a schémata

### 4/ seznam dalších dohodnutých částí projektu (model)

- model (požadavky na model budou upřesněny v průběhu práce)
- Pozn.: 3/ + 4/ - může být upřesněno vedoucím DP na základě konzultace v průběhu semestru

Datum a podpis studenta

26.9.2022 Aneta Vesecká

Datum a podpis vedoucího DP

M. Juha 26.9.2022

Datum a podpis děkana FA ČVUT

10.10.2022 I. Hlaváč

registrováno studijním oddělením dne

16.9.2022

**ČESKÉ VYSOKÉ UČENÍ TECHNICKÉ V PRAZE  
FAKULTA ARCHITEKTURY**

**AUTOR, DIPLOMANT: BC. ANETA VESECKÁ**  
AR 2022/2023, ZS

**NÁZEV DIPLOMOVÉ PRÁCE:**  
DĚTSKÝ PSYCHIATRICKÝ STACIONÁŘ

PSYCHIATRIC DAY CENTRE FOR CHILDREN

**JAZYK PRÁCE: ČEŠTINA**

<b>Vedoucí práce:</b>	<b>Ing. arch. Michal Juha</b>	<b>Ústav: 15118 Ústav nauky o budovách</b>
<b>Oponent práce:</b>	<b>Ing. arch. Jan Líman</b>	
<b>Klíčová slova (česká):</b>	stacionář, psychiatrie, zdravotnictví, Praha, Břevnov, architektonická studie	
<b>Anotace (česká):</b>	Soudobé nastavení společnosti klade na děti velmi vysoké nároky a přispívá k nárůstu duševního strádání citlivých jedinců. Je důležité, aby psychické choroby nebyly opomíjeny a považovány za méně podstatné ve srovnání s chorobami tělesnými, které většinou bývají projevem duše a nastavení mysli. Předmětem diplomové práce je proto zpracování architektonické studie dětského psychiatrického stacionáře, kde hlavními cíli je porozumění provozům vybrané typologie, potřebám léčby a vytvoření návrhu, jež tyto bude reflektovat tato porozumění a nabídne pacientům příjemné prostředí, jež je zajisté jedním z klíčových faktorů úspěšné léčby.	
<b>Anotace (anglická):</b>	The contemporary setting of society places very high demands on children and contributes to the increase in mental distress of sensitive individuals. It is important that mental illnesses are not neglected and considered less important compared to physical illnesses, which are usually a manifestation of the soul and mindset. The subject of the diploma thesis is therefore the elaboration of an architectural study of a children's psychiatric hospital, where the main goals are to understand the operations of the selected typology, the needs of treatment and the creation of a proposal that will reflect this understanding and offer patients a pleasant environment, which is certainly one of the key factors of successful treatment.	

**Prohlášení autora**

Prohlašuji, že jsem předloženou diplomovou práci vypracoval samostatně a že jsem uvedl veškeré použité informační zdroje v souladu s „Metodickým pokynem o etické přípravě vysokoškolských závěrečných prací.“

V Praze dne 30.1.2023

podpis autora-diplomanta

*Tento dokument je nedílnou a povinnou součástí diplomové práce / portfolia a CD.*

Zvolené téma diplomové práce má pro mě obrovský význam. Děti jsou bytosti, od kterých bychom se jako dospělí měli učit a vážit si jich. Záleží mi na jejich dobrém psychickém stavu a na existenci zařízení, kde by jim byla poskytnuta možnost léčby v případě, že duševně strádají. Je důležité, aby duševní choroby nejen u dětí nebyly opomíjeny a považovány za méně podstatné ve srovnání s chorobami tělesnými, které většinou bývají projevem duše a nastavení mysli.

Předmětem diplomové práce je zpracování architektonické studie dětského psychiatrického stacionáře. Hlavními cíli je navázat na diplomní seminář, kde jsem hledala vhodnou typologii pro zadanou lokalitu, porozumět provozům vybrané typologie, potřebám léčby a vytvořit návrh, jež tyto bude toto porozumění reflektovat.

*„Vytvořit prostředí vlídné,  
jež zažene myšlenky bídné.“*



analytická část



## 2.1 SOUČASNÝ STAV

Usedlost se nachází v katastrálním území Břevnova v těsném sousedství Střešovic. Břevnov je velmi starým obydleným územím především díky Břevnovskému klášteru, který byl založen ke konci 10. století. V současné době se zde kromě klášterních budov s komplexem zahrad a navazujícím parkem nachází také pivovar, břevnovský hřbitov, pás historických břevnovských usedlostí se zahradami a několik odlišných typologií obytné zástavby.

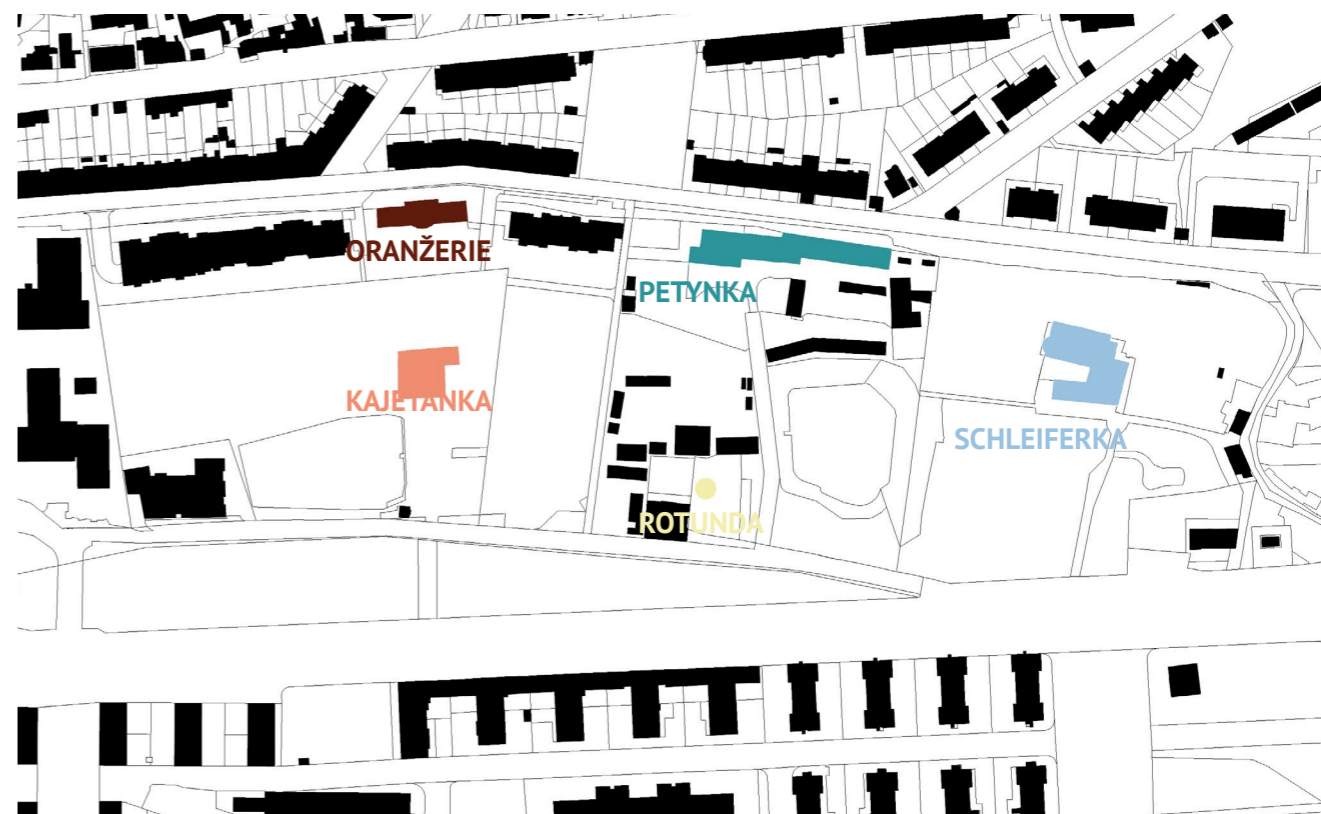
První z nich je poměrně rozsáhlá vilová část v jižní části území, na níž navazuje bloková zástavba lemující ulici Bělohorskou, která je významnou pražskou obchodní třídou. Ze severní strany na ulici Bělohorskou navazuje panelové sídliště. Sídlíště severně lemují ulice Patočkova, která se stala součástí Pražského okruhu a rozervalo tak území Břevnova na dvě části. V území severně od Patočkovy ulice se nachází výše zmíněný klášterní komplex a pás usedlostí. Patří sem i Ústřední vojenská nemocnice, část panelového sídliště Petřiny a plochodrážní stadion.

Střešovice je především vilová čtvrť s chybějící občanskou vybaveností. Nejstarší částí Střešovic jsou takzvané „Střešovičky“, historická vesnička v jižní části katastrálního území v těsné blízkosti řešeného území. Spolu s územím Starých Střešovic nacházejících se trochu severněji tvoří památkově chráněnou zónu. <sup>5)</sup>

Usedlost Na Petynce leží přibližně uprostřed pásu Břevnovských usedlostí. Z jižní strany odděluje usedlost rybník Vincentinum od rušné silnice Patočkova. Z severní strany na usedlost těsně navazují Střešovičky. V okolí se nachází bohatá občanská vybavenost, základní škola J. A. Komenského, s níž budovu sdílí i základní umělecká škola Jana Hanuše, komunitní centrum, domov seniorů a další.



– řešené území vyznačené na leteckém snímku



– vyznačené usedlosti



## 2.2 FOTODOKUMENTACE, KONTEXT



– pohled na západní dostavbu z poloviny 19. století



– nejstarší část Petynky přibližně z poloviny 19. století



– pohled na západní dostavbu z poloviny 19. století



– pohled na východní dostavbu mezi lety 1915-1920



– současný hlavní vstup do areálu



– východní dostavba mez lety 1914 a 1920



– Břevnovská rotunda v nejbližším okolí



– rybník Vincentinum v jižní části pozemku, vybudován mezi lety 1955 - 1966



– rybník Vincentinum v jižní části pozemku, vybudován mezi lety 1955 - 1966

## 2.3 HISTORIE

### Na Petynce

Petynka vznikla na místě původní vinice v roce 1650, kdy ji nechal postavit hrabě František Eusebius Pötting z Persingu, mimo jiné místokancléř království českého. Z české výslovnosti jména Pötting - Petynk vznikl i název usedlosti. Původně barokní stavba byla v 19. století přestavěna nejdříve klasicistně a poté ve stylu anglické novogotiky. V 19. století se Petynka podobně jako mnohé další usedlosti v okolí Prahy stala oblíbeným výletním hostincem, kde se pořádaly různé slavnosti.

Po smrti posledního z Pöttingů hraběte Emanuela přešla usedlost do rukou dobročinné organizace Vincentinum. Ta Petynku využívala jako ústav pečující o osoby s nevléčitelným onemocněním. Ve válečném období v něm bylo ubytováno 500 pacientů. Ústav zanikl společně se zrušením spolku Vincentinum v roce 1949. Potom usedlost zabrala armáda a některé části Petynky byly zbourány, další přestavěny na garáže.

V roce 1999 vznikl nadační fond, který použil jméno původního spolku „Vincentinum“, za účelem obnovení usedlosti. Fond získal budovu bezplatně od Ministerstva obrany v roce 2006 s tím, že provede rekonstrukci v usedlosti bude po dobu 25 let vykonávat charitativní činnost. Petynka pokračovala v chátrání a památkáři vydali v roce 2012 souhlas demolicí. Místní občané zorganizovali petici proti bourání a podali podnět na MK ČR, aby budova usedlosti Petynka byla prohlášena za památku. Ministerstvo kultury ČR však podnět odmítlo a řízení nezačalo. Nadační fond Vincentinum dodnes rekonstrukci nezačalo,

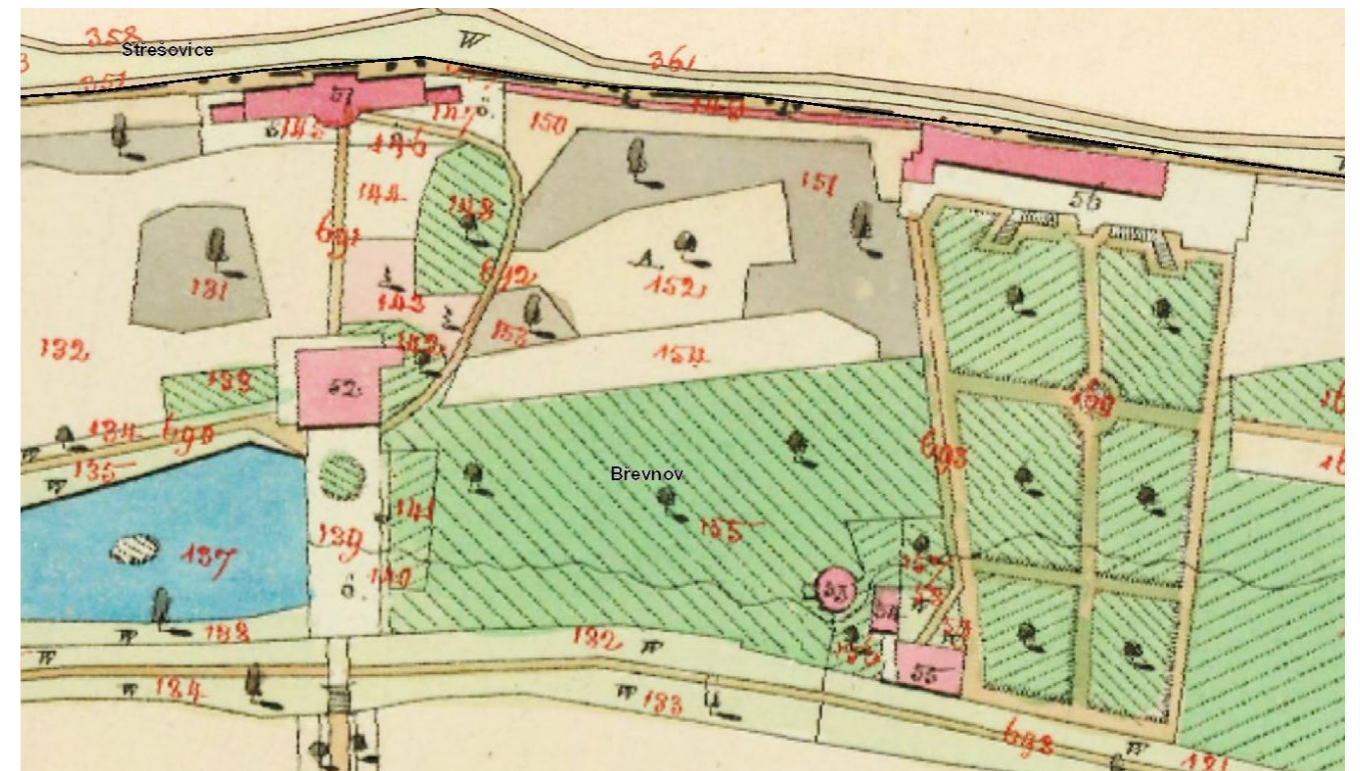
vyskytly se pouze snahy Petynku převést na soukromou firmu, která zde měla usedlost přestavět na byty pro seniory. Následkem toho v současné době probíhají soudy o vlastnictví. 3), 4)



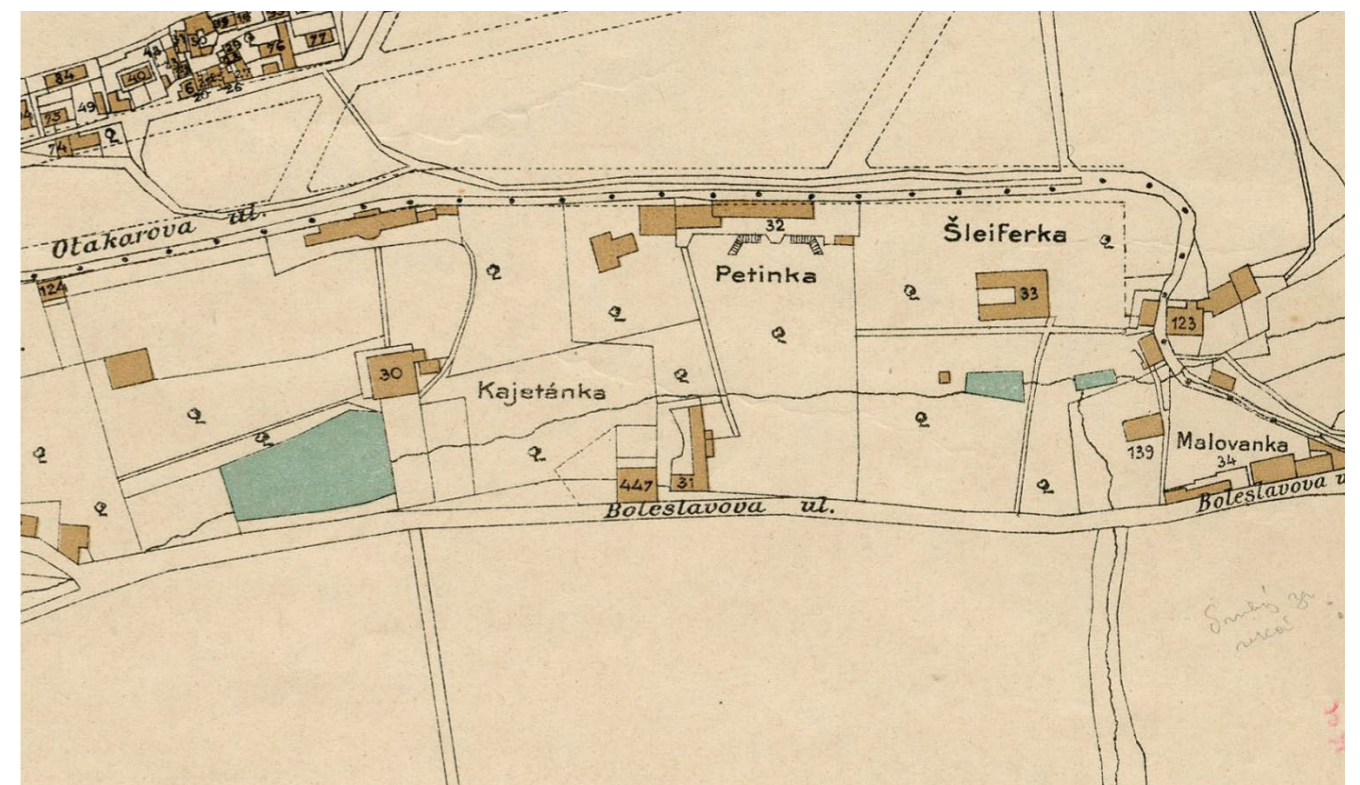
– budova po romantizující přestavbě, 1910



– 1931



– Výřez ze stabilního katastru zachycujícího stav zástavby k roku 1840. Petynka je označena čp. 56, vlevo budovy usedlosti Kajetánka označené čp. 51 a 52.



– Výřez z polohopisného plánu z roku 1910 se jmenovanými usedlostmi.

### Kajetánka a Oranžerie

Rozlehlá zahrada a vinice se po prohrané bitvě na Bílé hoře stala majetkem Jaroslava Borzity z Martinic. V roce 1666 ji darem získali Theatinové, italský řád, který v roce 1760 na severu panství postavil Oranžerii. V roce 1845 byl skleník přestavěn na obytné účely. Dnes je oranžerie sídlem mnoha firem, vzniká zde například umělá inteligence i počítačové hry.

Roku 1666 zde Bernard Ignác z Martinic nechal postavit několik kapliček a menší budovu kláštera, kterou věnoval řádu Theatinů, lidově kajetánů. Koncem 18. století nechává Kajetánku její tehdejší majitel Jan Hennet přestavět na malý zámček. V první čtvrtině 19. století se stává majetkem Kouniců, kteří zřizují rozlehlou anglickou zahradu. Ve 30. letech 20. století patřila místnímu starostovi Kolátorovi, který chtěl rozsáhlou zahradu rozparcelovat a rozprodat, ale od tohoto záměru upustil po protestech Klubu za starou Prahu. Památkou na tuto dobu je secesní takzvaný „břevnovský mrakodrap“ z roku 1912 - první a asi i jediný vysoký činžovní dům v Břevnově. V roce 2012 zde soukromý investor dokončil rekonstrukci barokního zámčku a oranžerie. Současně zde obnovil park a postavil čtyři bytové domy (poslední je ve výstavbě), ve kterých je celkem 145 luxusních bytů.

### Břevnovský mrakodrap

Stavba původně stojící v Radimově ulici naproti Vincentinu, vedle Břevnovské rotundy. Byl zbourán v roce 2018 a místo mrakodrapu se bude stavět nový dům.

### Usedlost Schleiferka

Schleiferka sousedí východně s usedlostí Petynka, v kapli zde byl v 70. letech 20. století nahrávací a společenský klub. Dnes slouží Schleiferka jako charitní dům Kongregaci řádu sv. Františka, usedlost obklopuje park a ovocný sad. Naproti vchodu je zahradnictví se skleníky.



– Kajetánka



– Břevnovský mrakodrap

## 2.4 ÚZEMNÍ PLÁN

### VV – VEŘEJNÁ VYBAVENOST

– výměra: 0.8745 ha  
– hlavní využití: plochy sloužící pro umístění všech typů veřejného vybavení města, tj. zejména pro školství a vzdělávání, zdravotnictví a sociální služby, veřejnou správu města a záchranný bezpečnostní systém

– přípustné využití: mimoškolní zařízení pro děti a mládež, hygienické stanice, zařízení záchranného bezpečnostního systému, městské úřady, krematoria a obřadní síně, vysokoškolská zařízení.

Sportovní zařízení, zařízení veřejného stravování, kulturní zařízení, kostely a modlitebny. Drobné vodní plochy, zeleň, pěší komunikace a prostory, komunikace vozidlové, cyklistické stezky.

### VOP – VODNÍ TOKY A PLOCHY

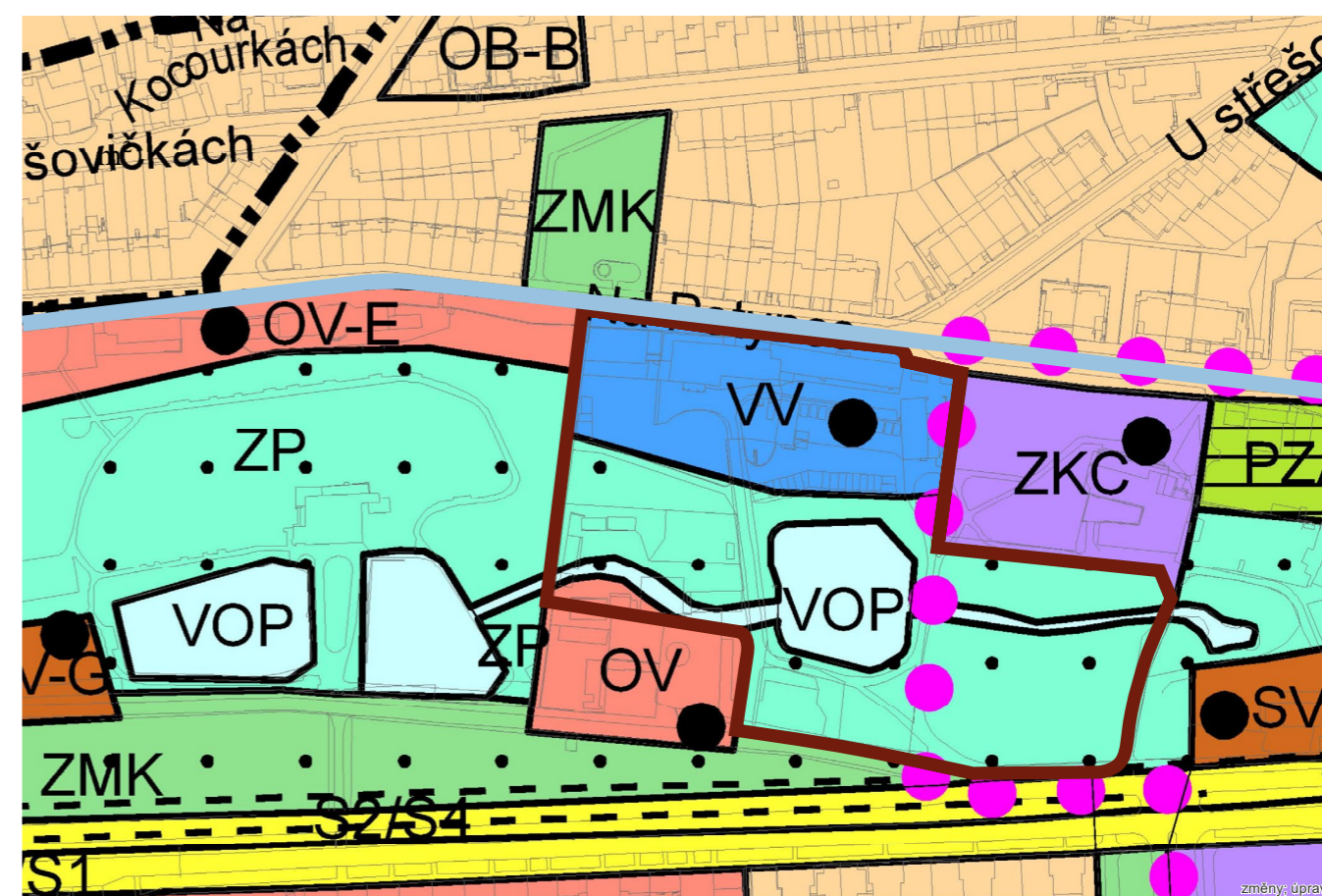
– výměra: 4165 m<sup>2</sup>  
– hlavní využití: vodní toky, plochy a přístaviště  
– přípustné využití: drobná zařízení sloužící pro obsluhu sportovní funkce vodních ploch, zeleň

### ZP – PARKY, HISTORICKÉ ZAHRADY A HŘBI-TOVY

– výměra: 7269 m<sup>2</sup> + 7400 m<sup>2</sup> = 14 669 m<sup>2</sup>  
– hlavní využití: parky a ostatní záměrně založené architektonicky ztvárněné plochy městské zeleně sloužící rekreaci; pohřebiště a pietní místa.

– přípustné využití: Parky, zahrady, sady a vinice, to vše na rostlém terénu; plochy určené pro pohřbívání, urnové háje, kolumbária, rozptylové louky.

Drobné vodní plochy, pěší komunikace.



— hranice katastrálních území — řešené území

## 2.5 INFORMACE O STAVENIŠTI

### INFORMACE O POZEMKU

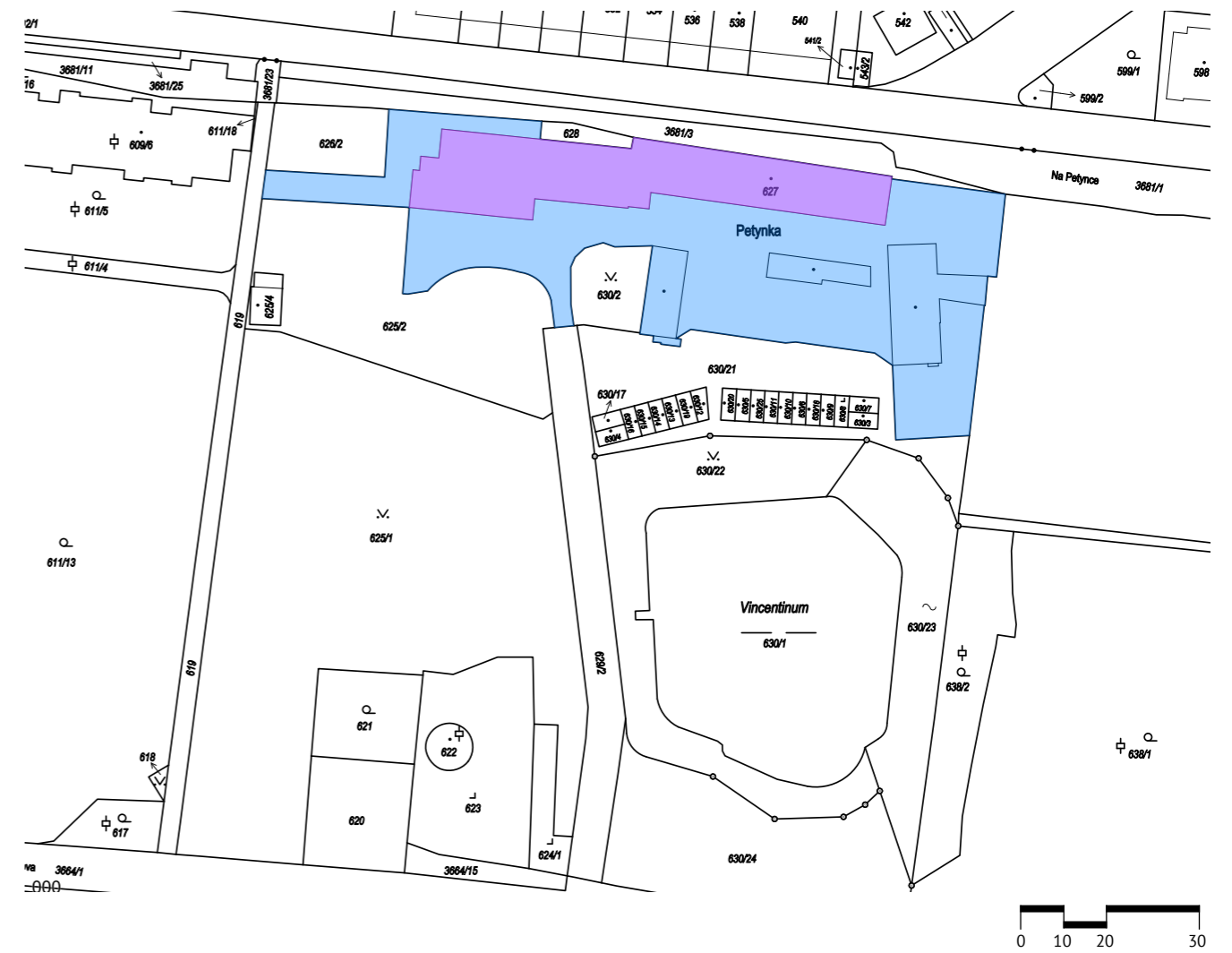
- obec: Praha (554782)
- parcelní číslo: 327
- katastrální území: Břevnov (729582)
- druh pozemku: zastavěná plocha a nádvoří
- výměra: 4435 m<sup>2</sup>
- vlastnické právo: nadační fond Vincentinum, Radimova 487/4, Břevnov, 160 00 Praha; omezení vlastnického práva nejsou evidována

### INFORMACE O STAVBĚ SOUČÁSTÍ POZEMKU

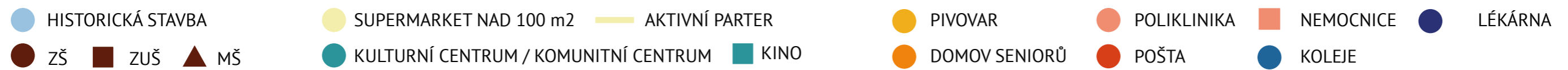
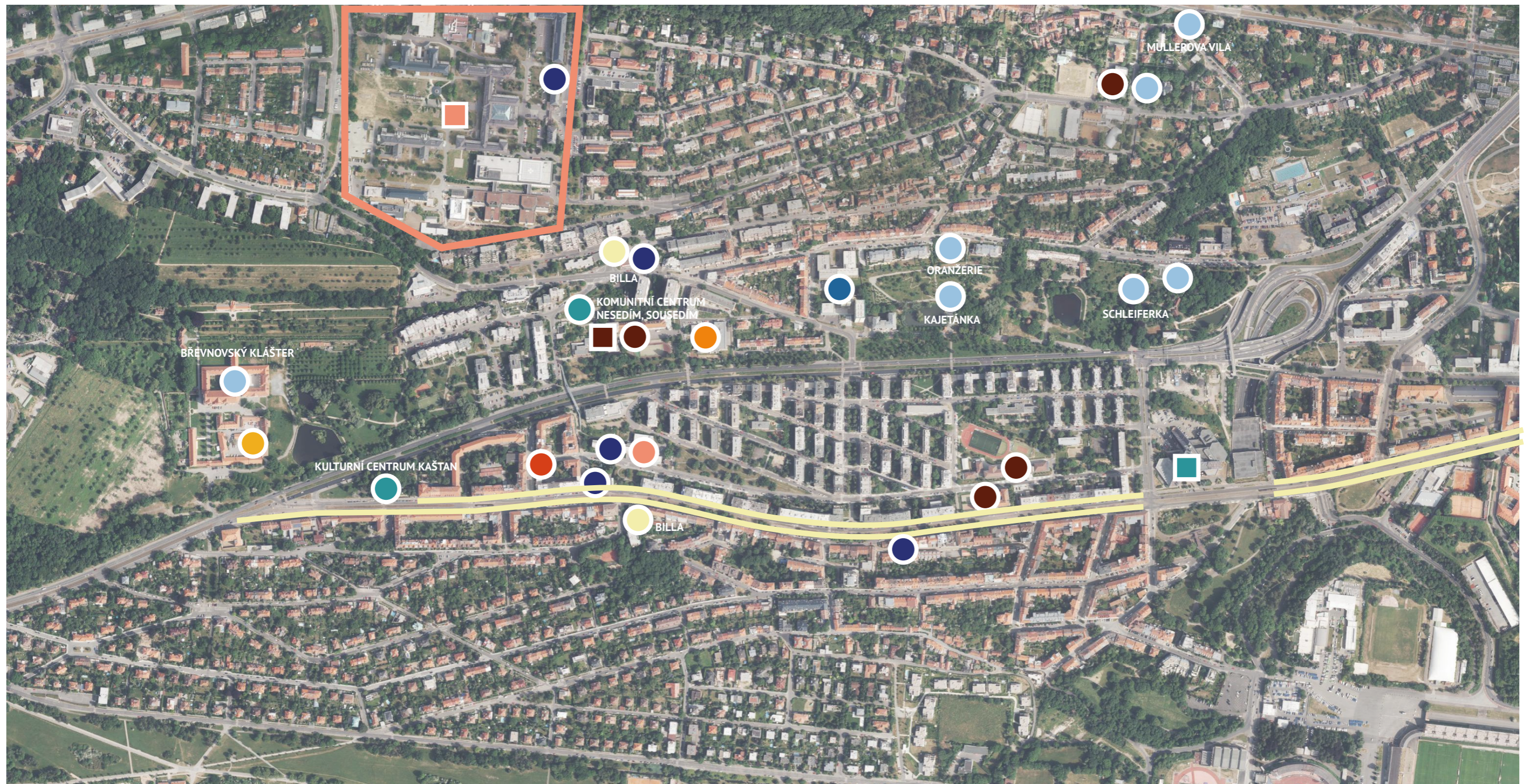
- způsob ochrany nemovitosti: žádný
- způsob ochrany území: ochranné pásmo nemovité kulturní památky (Kajetánka), ochranné pásmo městské památkové zóny (Střešovičky, Staré střešovice), ochranné pásmo rezervace, ochranné pásmo nemovité národní kulturní památky (Müllerova vila)

### GEOLOGIE

- horninový typ: sediment zpevněný
- hornina: střídání drob, pískovců, prachovců a jílovitých břidlic



## 2.7 OBČANSKÁ VYBAVENOST 1:10 000





## 2.8 DOPRAVNÍ VYBAVENOST A PĚŠÍ PROSTUPNOST 1:10000



● UZAVŘENÝ AREÁL PRO SENIORY

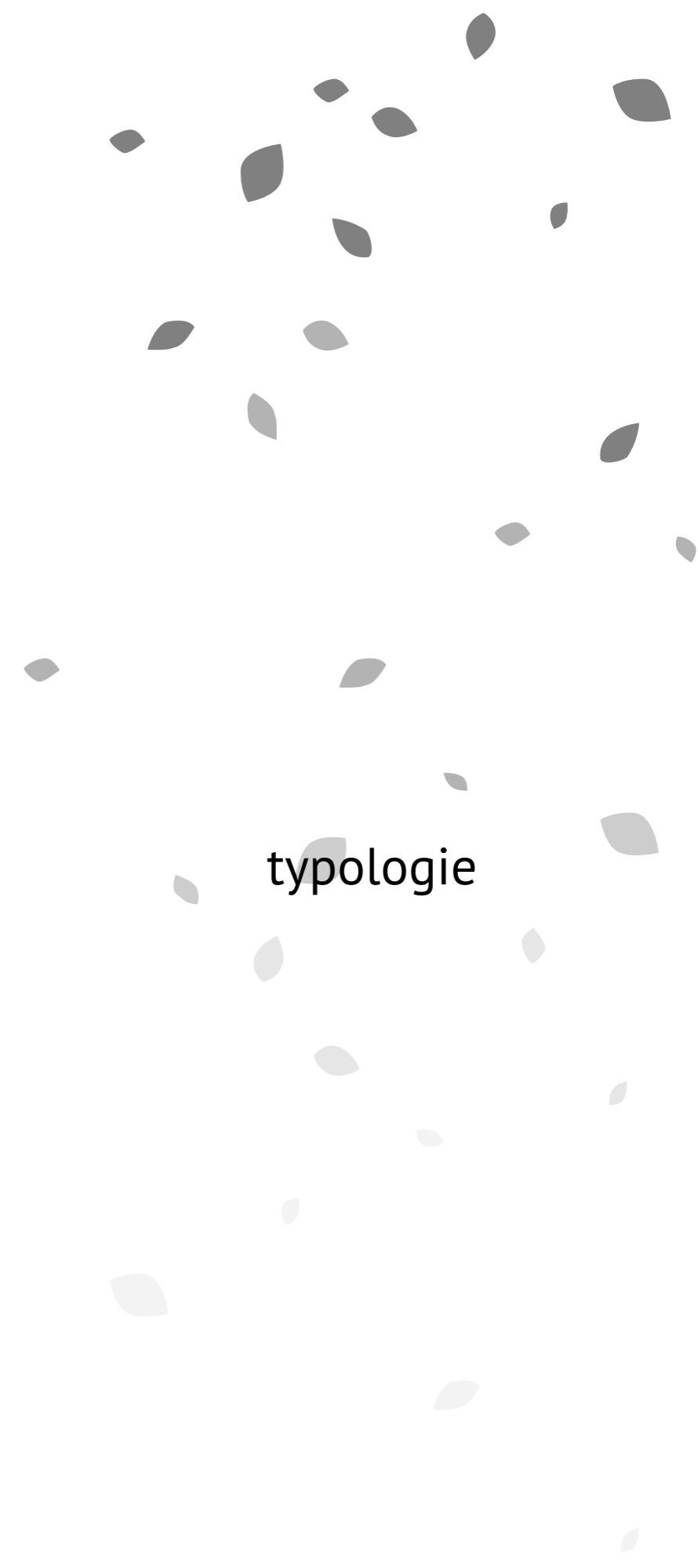
● UZAVŘENÝ AREÁL / BLOK - FUNKCE BYDLENÍ

● UZAVŘENÝ AREÁL

● TRAMVAJ

● AUTOBUS

KOMUNITNÍ CENTRUM  
NESEDÍM, SOUSEDÍM



typologie

### 3.1 VHODNÉ TYPOLOGIE

Hledání vhodné typologie bylo hlavním bodem diplomního semináře.

#### Hlavní využití:

#### ZDRAVOTNICKÁ ZAŘÍZENÍ

Jakoukoliv formu zdravotnického zařízení zvolím, bude to přínosné pro posílení infrastruktury zdravotnictví a kapacit nemocnic a léčeben, zároveň tím navážu na historii místa.

ODBORNÉ LÉČEBNÉ ÚSTAVY jsou lůžková zdravotnická zařízení v Česku, jež poskytují zdravotní péči dlouhodobějšího charakteru.

#### 1/ LDN (LÉČEBNA DLOUHODOBĚ NEMOCNÝCH)

Zařízení určená k ošetřování a doléčování pacientů, jejichž zdravotní stav již nutně nevyžaduje pobyt v nemocnici nebo u nich není perspektiva zlepšení jejich zdravotního stavu. Nabízejí celodenní lékařskou a ošetrovatelskou péči. Mohou působit samostatně, nebo být součástí nemocnic. Působí-li samostatně, bývá to velké zařízení, jehož součástí je i rehabilitační oddělení.

Některé léčebny dlouhodobě nemocných svým charakterem mohou být analogické k domovu důchodců, protože jsou v nich převážně ležící pacienti, kteří nejsou schopni jakékoliv sebeobsluhy, nejčastěji v důchodovém věku. Průměrný věk pacientů v českých LDN činí téměř 80 let. V současné době není omezena délka pobytu pacienta.

př: LDN Papírenská

- + pokud je dostatek léčeben dlouhodobě nemocných, lidé neblokují místa v nemocnicích
- + součástí je patientská lékárna a rehabili-

tační oddělení, jež mohou sloužit i veřejnosti (výstavba i provoz zařízení jsou drahé, proto je důležité, aby se některé funkce otevřely i veřejnosti)

- větší zatížení území dopravou než u jiných typologií

#### 2/ PL (PSYCHIATRICKÉ LÉČEBNY)

Zařízení specializované na léčbu závažných duševních onemocnění, případně i na léčbu závislostí alkoholické či toxikomanické. Je důležité, aby takovéto zařízení poskytovalo akutní i specializovanou lůžkovou psychiatrickou péči. Většina hospitalizovaných pacientů obvykle v léčebně pobývají relativně dlouhou dobu, existují však i případy, které potřebují akutní pomoc, ale jejich zdravotní stav hospitalizaci nevyžaduje. Tito pacienti dochází pouze na denní stacionáře. Léčba na psychiatrii neprobíhá pouze s pomocí léků, ale i rehabilitačních aktivit. Pacientům jsou k dispozici dílny, pracovní terapie, tělocvičny, venkovní hřiště, areál ústavního parku, kulturní domy, kluby pacientů, společenské i terapeutické místnosti, ateliéry.

- + posílení kapacity, která je v současné době v České republice nedostatečná
- + lokalita je vhodná pro tuto typologii, místo je klidné a obklopené zelení, což jsou nezbytné podmínky pro správné fungování psychiatrických léčeben

- funkce by mohla obtěžovat rezidenty v okolí

#### 3/ RÚ (REHABILITAČNÍ ÚSTAVY)

#### 4/ NADSTANDARDNÍ ZDRAVOTNÍ STŘEDISKO + NADSTANDARDNÍ UBYTOVÁNÍ

Budova s nadstandardní lékařskou péčí, ve vyšších patrech možnost ubytování. Součástí

je i doléčování, rehabilitace apod.

#### 5/ ONKOLOGICKÉ CENTRUM

Onkologická klinika zajišťuje komplexní onkologickou léčbu (radioterapii, chemoterapii, imunoterapii, podpůrnou léčbu a paliativní péči) u pacientů s nádorovými onemocněními. Součástí provozu jsou především odborné ambulance, ke kterým je připojen moderně vybavený denní stacionář, odběrové centrum vzorků krve pro laboratoře a jiná specializovaná centra (např. tomoterapie), centrální přípravná, cytostatika, hygienické zázemí pro pacienty i personál.

#### SOCIÁLNÍ ZAŘÍZENÍ

Vešketá typologii sociálních zařízení je velice vhodná pro toto místo. V sociální oblasti je také nadstandardní péče (objekty mají lepší vybavení, je zde lepší péče)

#### 1/ DOMOVY SENIORŮ

Domov pro seniory je obvykle určen osobám nad 65 let věku, které potřebují trvalou pomoc druhé osoby z důvodu snížené soběstačnosti. Těmto klientům trvale či dočasně nahrazuje domov a zajišťuje péči 24 hodin 7 dní v týdnu. Posláním domova pro seniory je poskytnout nepřetržitou péči seniorům, jejichž situaci již nelze řešit doma za pomoci rodiny. Kromě zdravotní, ošetrovatelské a sociální péče zde naleznete širokou škálu doplňkových služeb i bohatý výběr volnočasových aktivit.

Cílem je umožnit v co největší míře zapojení do běžného života; v případě, že to vylučuje jejich zdravotní stav, domov pro seniory zajistí důstojné prostředí a zacházení. Pobyt v domově pro seniory je placenou sociální službou.

- domov seniorů se nachází ve blízkém okolí

#### 2/ DSP (DŮM S PEČOVATELSKOU SLUŽBOU)

Domy s pečovatelskou službou jsou poměrně mladý typologický druh. Nejde o klasické domovy důchodců téměř nemocničního typu. Jde o klienty, kteří dokáží být soběstační, tedy bez trvalého dozoru, ale potřebují mít jistotu, že v případě potřeby mohou dostat pomoc. Byty jsou většinou garsoniéry s kuchyňským koutem a malou koupelnou, ale mohou zde bydlet i páry, pro něž jsou určeny větší byty. Domy bývají bezbariérové a součástí domu bývá společenská místnost, klubovna, zimní zahrada, společná jídelna a prádelna. Nejčastěji v nich žijí senioři, ale i mladší lidé např. se zdravotním postižením.

Kromě nájemní smlouvy mohou klienti uzavřít i smlouvu o poskytování dalších služeb, které se však hradí zvlášť. Jde o pomoc při osobní hygieně, domácích pracích, o doprovod k lékaři či na úřady, systém tísňového volání či zajištění stravování a nákupu. Poskytování služby se děje v rozmezí provozní doby od brzkých ranních hodin do večerních.

#### 3/ DOMOV DŮCHODCŮ + DĚTSKÝ DOMOV

+ děti a důchodci mohou sdílet denní aktivity, například výtvarný a hudební kroužek, čtení pohádek, společný oběd a mnoho dalších

- dítě by mohlo být vystavováno opakovaně ztratě

#### 4/ AZYLOVÉ BYTY

Ubytování v azylových bytech je poskytováno pečující osobě s jedním až třemi dětmi v plně zařízeném bytě o velikosti 1+1 včetně sociálního zařízení a prádelny po dobu maximálně jednoho roku. Je poskytována pomoc při řešení tíživé životní situace a podpora při návratu do běžného života. Rozlišuje se více

typů azylových bytů.

*Noclehárny* poskytují ubytování na jednu noc, možnost osprchování, jídla za symbolickou cenu. Vyžaduje se bezproblémové chování klientů a podmínkou je ráno zařízení opustit.

*Denní centra* nabízejí jednoduché jídlo, sociální poradenství, možnosti hygieny. Pro potřeby pravidelných klientů může toto zařízení sloužit jako příjemce jejich sociálních dávek, které se mu po dohodě pak vyplácejí. Ty se mu/jí pak po dohodě vyplácí. Jde o zařízení s vlastními pravidly pro vstup.

*Azylové domy* umožňují přechodný déle trvající pobyt. Od klientů se očekává spolupráce, účast na sociálních programech, komunitách, výcviku dovedností. Platí se zde smluvní částka za pobyt.

*Zařízení na půli cesty* je určeno osobám, které se pohybují mezi závislostí na institucích a nezávislým životem ve vlastním bytě. Důvody bývají jak osobnostní, tak objektivní (např. osoby z dětských domovů). Zařízení se skládá z několika bytů. Své záležitosti si obyvatelé/ky spravují samostatně, ale pod dohledem sociální/ho pracovnice/ika.

Chráněné byty – tento typ zařízení navazuje na předchozí stupně. Celý systém musí být otevřený, od počátku až do konce, aby se klienti/ky mohli/y dostat do sociální nezávislosti.

Krizová lůžka – jedná se o lůžka, která jsou určena pro případ, že se osoby v důsledku mimořádných událostí ocitnou bez střechy nad hlavou a je nutné je krátkodobě ubytovat (např. matky, které utíkají s dětmi od agresivního partnera).

Ubytovny pro matky s dětmi – slouží těm

matkám nebo otcům, kteří nemají dlouhodobě zajištěné bydlení a jsou v nouzi.“

### **Vedlejší využití:**

#### **1/ STACIONÁRNÍ ZAŘÍZENÍ**

Takováto zařízení využijí v případě, že potřebuji na dva týdny pohlídat starou, nemocnou maminku, tak ji dám to stacionárního zařízení. př: Dům Elišky Purkyně

#### **2/ MATEŘSKÁ ŠKOLA**

Jedná se o předškolní instituci, ve které probíhá vzdělávání dětí zpravidla od 3 - 6 let. Předškolní vzdělávání napomáhá vyrovnávat nerovnoměrnosti vývoje dětí před vstupem do základního vzdělávání a poskytuje speciálně pedagogickou péči dětem se speciálními vzdělávacími potřebami. Pomáhá dětem s osvojením základních pravidel chování, základních životních hodnot a mezilidských vztahů. V ČR je povinnost docházet do mateřské školy od 5-ti let. Mateřská škola je legislativně zakotvena v rámci vzdělávací soustavy jako druh školy. Musí mít minimálně 2 oddělení, minimální 24 dětí v jednom oddělení. V případě splnění těchto podmínek školku provozuje a dotuje radnice. V případě nesplnění podmínek se jedná o dětský klub.

Mateřskou školu je vhodné umístit v areálu společně s domovem s pečovatelskou službou. Toto spojení odstraňuje mezigenerační propast. Je velmi vhodné pro aktivní seniory, kteří mají rádi děti a chtějí s nimi trávit volný čas a nabízí příležitost pro společné mezigenerační aktivity.

#### **3/ ZÁKLADNÍ UMĚLECKÁ ŠKOLA**

ZUŠ poskytují základy vzdělání v uměleckých oborech - hudebním (s převládající individuální výukou), výtvarném, tanečním a literárně-dramatickém. Základní uměleckou školu

navštěvují žáci až po výuce ve své základní škole. Výuka v ZUŠ tedy probíhá v odpoledních hodinách dle individuálních rozvrhů (hra na hudební nástroje). Kolektivní vyučování (hudební nauka, taneční obor, výtvarný obor, herectví) se také uskutečňuje pouze v odpoledních hodinách.

+ kombinace s léčebnou by mohla být zajímavá, děti by mohly pořádat vystoupení po dlouhodobě léčené pacienty  
+ v dopoledních hodinách možné využívat prostory k soukromému pronájmu

## 3.2 ZVOLENÁ TYPOLOGIE

### DĚTSKÝ PSYCHIATRICKÝ STACIONÁŘ

Vzhledem z tomu, že se řešené území nachází v klidné lokalitě obklopeném zelení a v současné době je u nás nedostatek psychiatrických zařízení, vybranou typologií pro diplomní projekt je dětský psychiatrický stacionář.

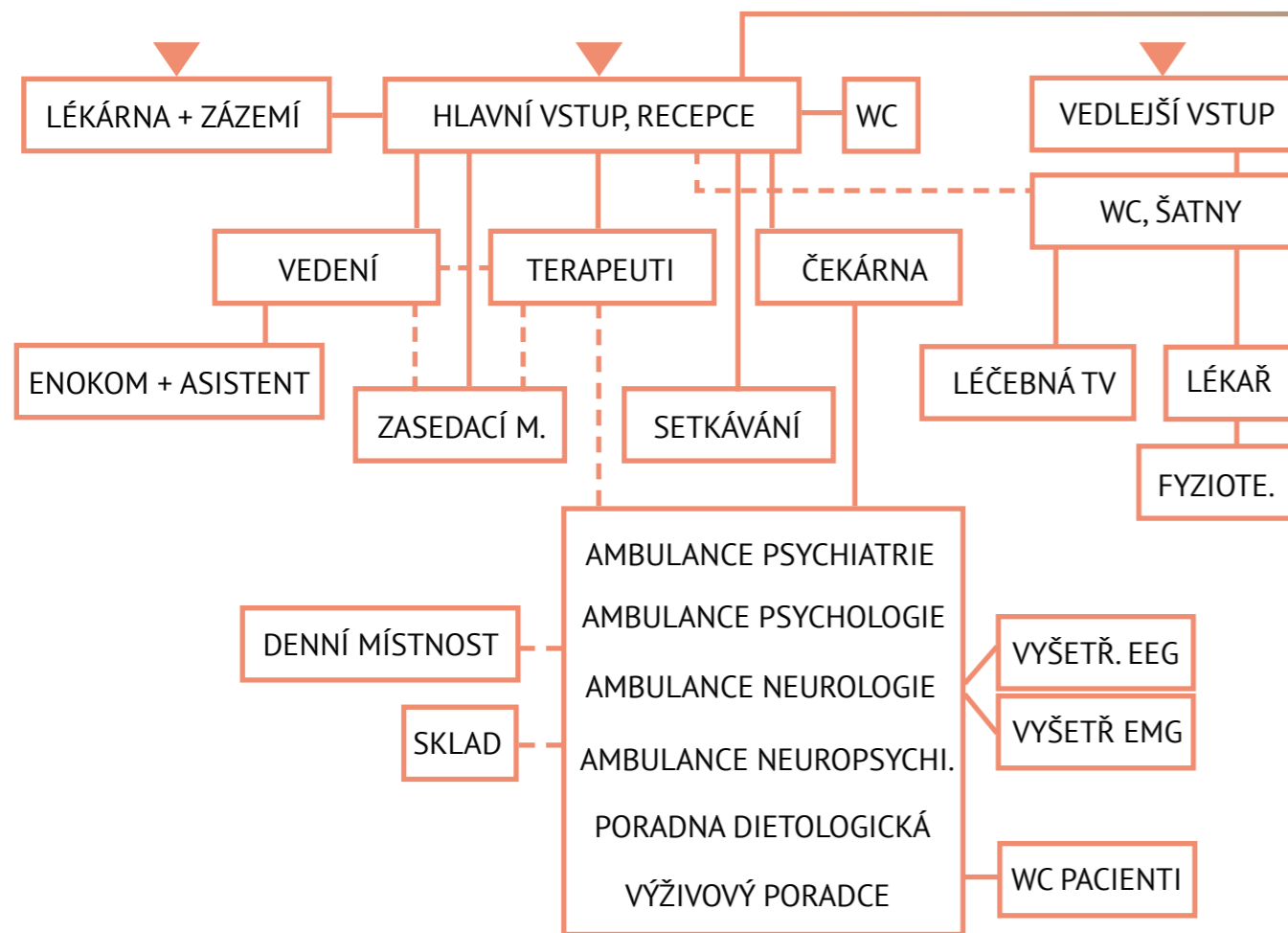
Denní psychiatrický stacionář je moderní formou ambulantní péče s psychoterapeutickým programem, kam pacienti dochází každý všední den alespoň na 6 hodin. V současné době v ČR existuje pouze jeden stacionář pro děti s úzkostnou poruchou a poruchou příjmu potravy.

Program stacionáře realizuje tým, který je zpravidla sestaven z lékařů nebo klinických psychologů a zdravotních sester, součástí týmu může být i činnostní terapeut, sociální pracovník, ergoterapeut a další. Psychoterapeutický program je obvykle doplňován o další aktivity a terapie, např. činnostní terapie, psychoedukace, arteterapie, léčebný tělocvik, relaxační techniky.

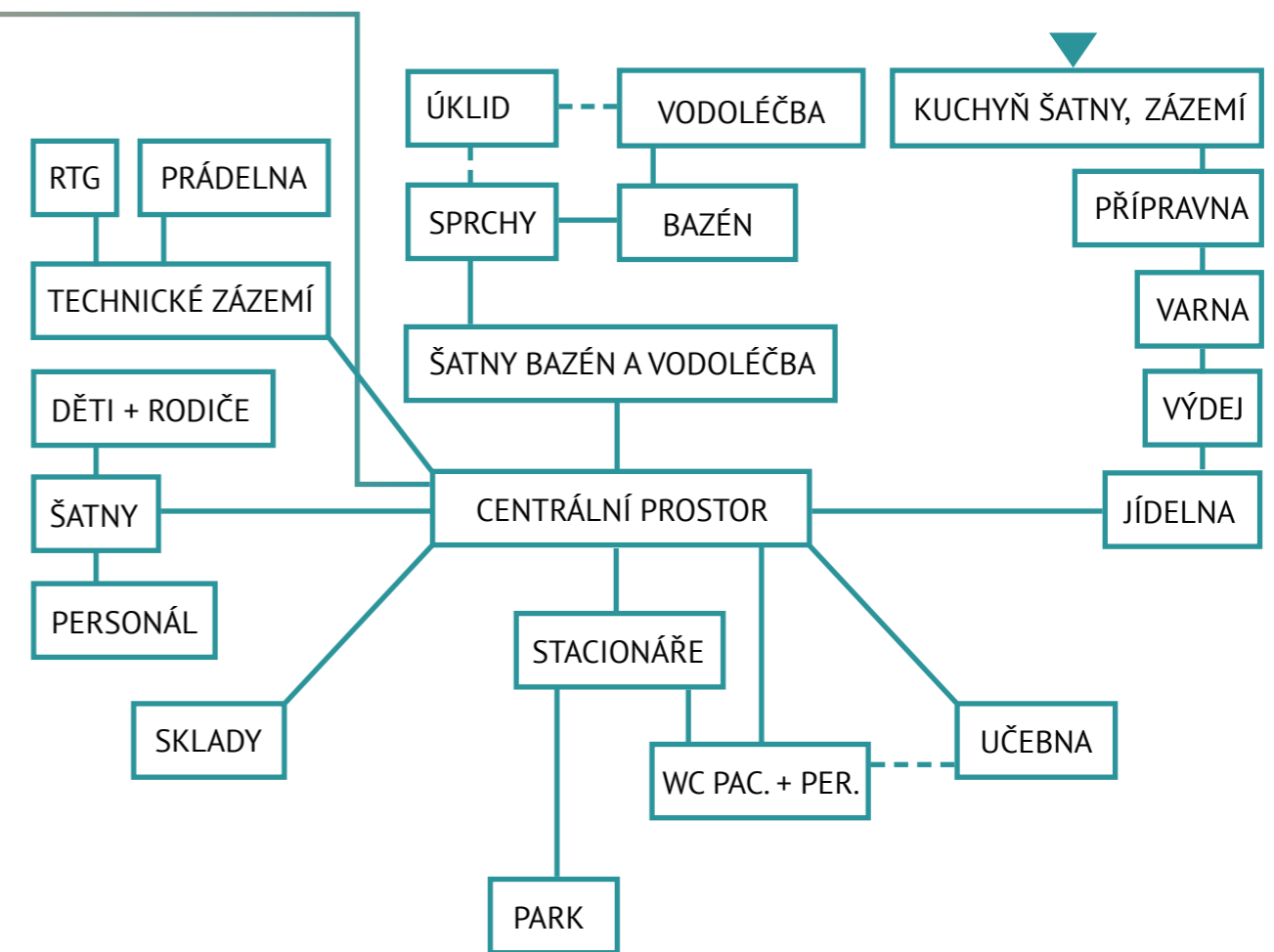
Při výběru tématu byla upřednostněna forma stacionáře před klinikou s lůžkovou částí vzhledem k lokalitě, velikosti a atraktivitě území. V případě, že hlavní funkce by byla lůžková, stalo by se nutností kompletní oplocení areálu a zahrad s nemožností využití pro širší veřejnost. V opačném případě je možné některé části stacionáře po pracovní době pronajímat veřejnosti a nechat přilehlý park jako doposud veřejný.

### 3.1 STAVEBNÍ PROGRAM

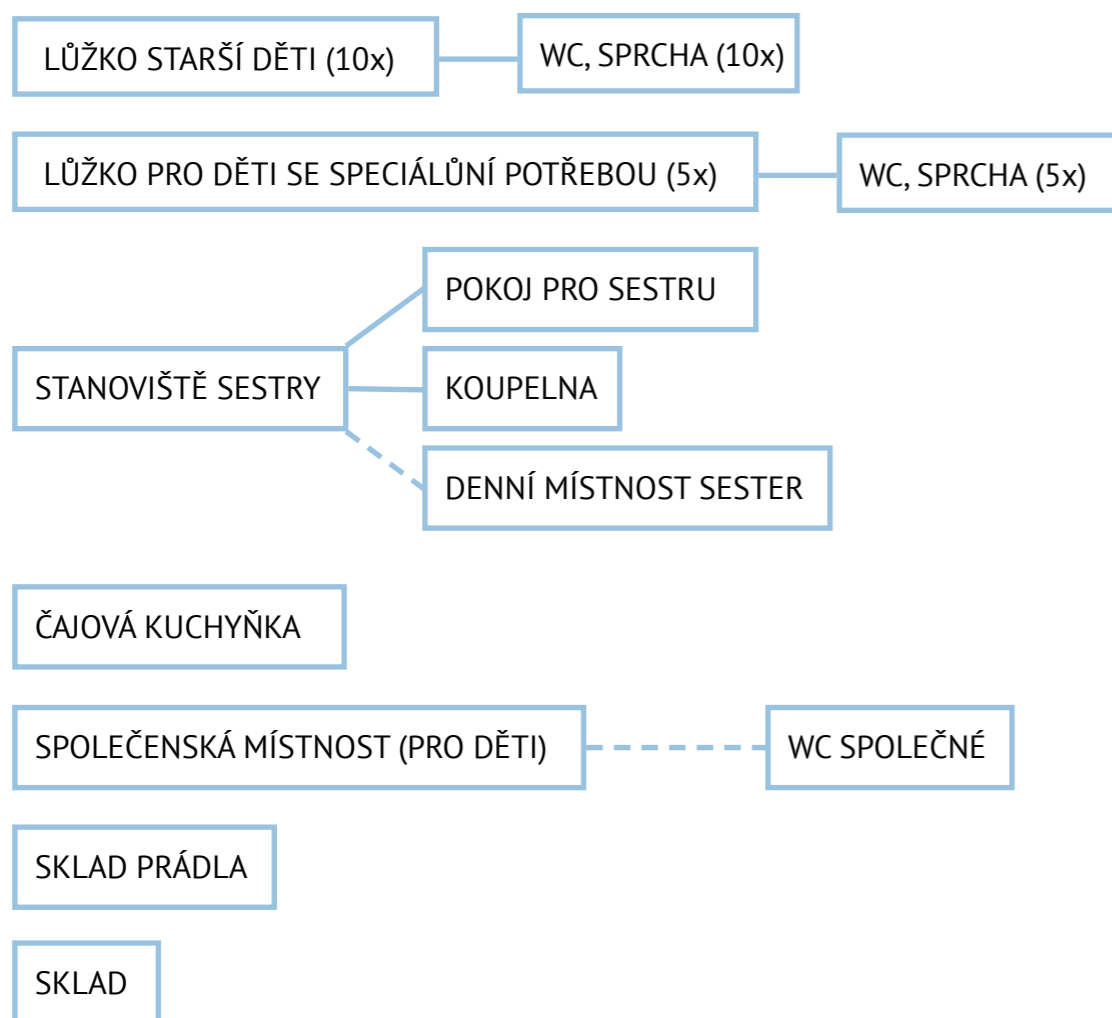
#### 1.NP



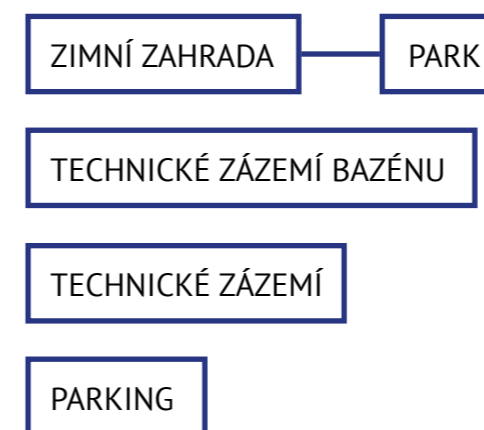
#### - 1.PP



## 2. NP



## - 2. PP

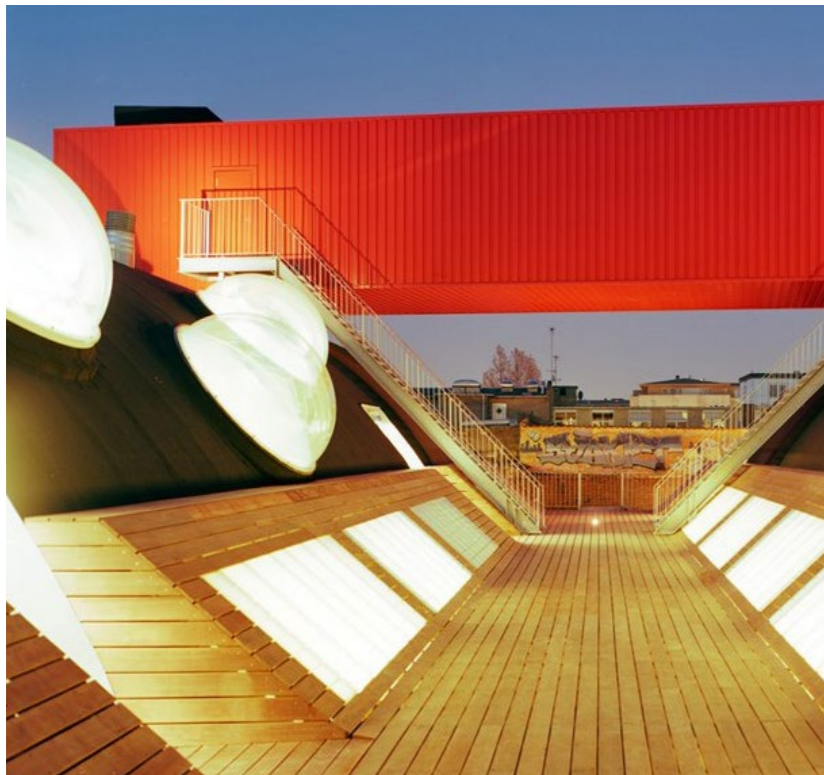






## 4.1 REFERENCE

### Klub mládeže Sjakket



Budova me inspirovala především z hlediska architektonického, zaujal mě svým zaobleným tvarem a vyboulené kulaté světlíky, jež působí hravě a vesele. Zajímavé je i výrazné použití červené barvy.

### Psychiatrická klinika Helsingør

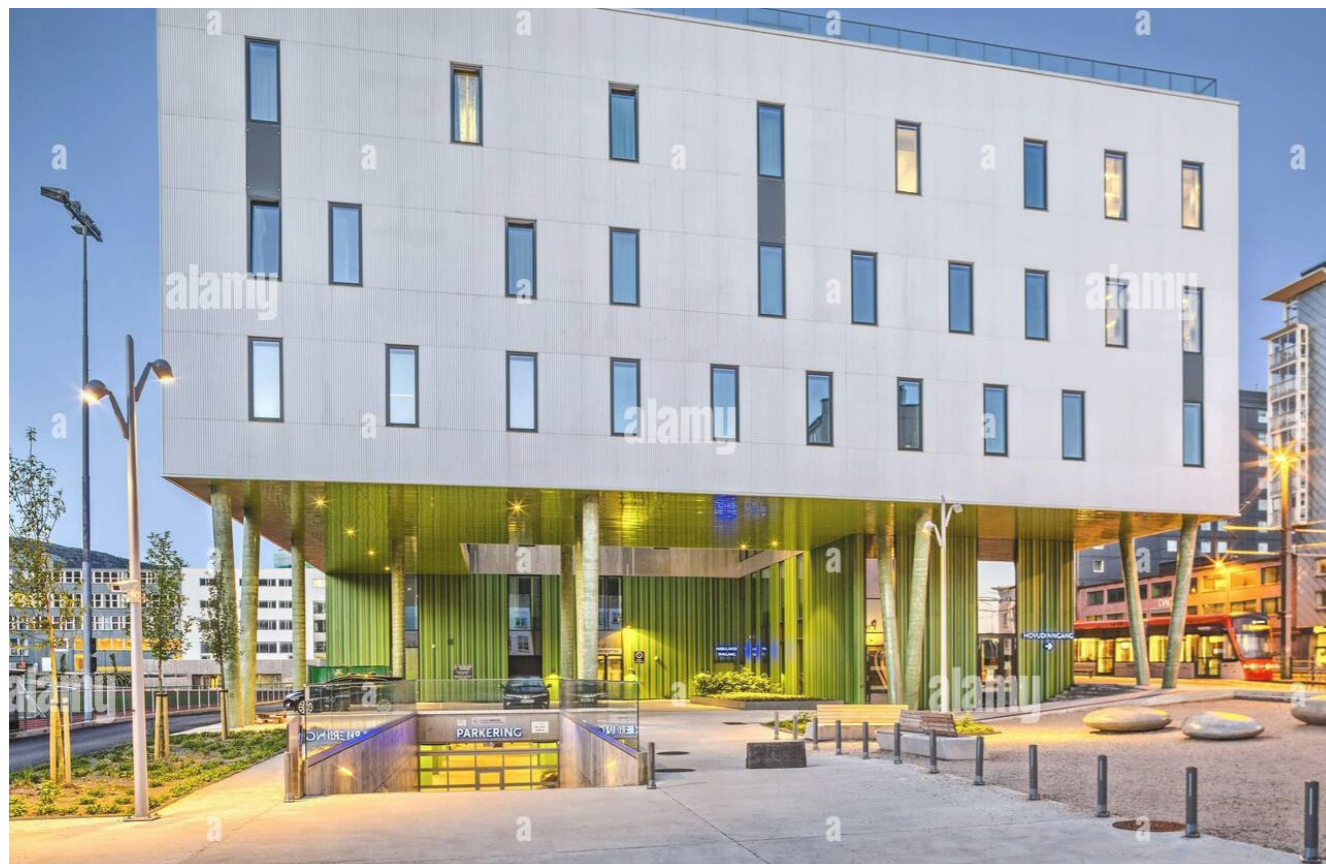
Budova mě velice zaujala pojetím hmoty, nabízí mnoho zajímavých prostorů a zákoutí. Velkým plusem návrhu je blízkost rybníčka, k němuž je orientována většina lůžkových pokojů.



Kronstad psychiatric centre



Psychiatric hospital Slagelse





návrh

## 5.1 KONCEPČNÍ VÝCHODISKA

Důležitými hledisky při hledání konceptu budovy bylo porozumění potřebám vybrané typologie a využití potenciálů území. Psychiatrické centrum je zařízení, kde nepochybně velkou roli hraje lidské měřítko, kontakt s přírodou, bezpečné a kreativní prostředí.

Z těchto důvodů a jsem kladla důraz na podlažnost budovy. Snažila jsem se, aby nikdy nebyla přímo nad sebou více než dvě podlaží. Zvolila jsem jednu členitou hmotu, která vybíhá ze svahu, tím se násobí prostory, které jsou přímo osvětlené denním světlem. Rozčlenění hmoty dále poskytuje pacientům možnost pobytu na střeších jednotlivých teras, kde jsou v kontaktu s venkovním prostředím, mají příjemný výhled na rybníček, ale nemusí při tom opouštět budovu.

Pro zjemnění celkového působení stavby jsem zvolila zaoblené rohy a bílou plechovou fasádu, jež působí čistým dojmem. Bezpečnost, jež je nejdůležitější zejména v lůžkových pokojích, kde děti nejsou přímo pod dozorem, jsem se dále snažila vyřešit způsobem, který nebude v pacientech budit dojem uvěznění. Využila jsem toto hledisko jako podnět pro vytvoření architektonického prvku, jež bude jedním z typických znaků stavby. Každé okno má otevíravou část zakryto plechem s vyfrézovanými listy, skrz které může proudit čerstvý vzduch. Pacient si tedy může otevřít okno, ale zároveň nemůže dojít k úrazu.

## 5.2 NÁVRH

### Architektonické a provozní řešení

Novostavba se nachází v ulici Na Petynce v malebném okolí rybníka Vincentinum. Budova má dvě nadzemní a dvě podzemní podlaží. Z uliční strany vidíme pouze dvě nadzemní podlaží a ze strany od rybníčku jsou pozemní podlaží z části nad úroveň terénu. Budova je opláštěna bílým plechem s vyfrézovanými tvary listů v místě otevíravých částí oken, či větších prosklených ploch, které však nevyžadují velké množství denního světla.

#### Provoz stacionáře

Děti, které budou toto zařízení navštěvovat budou ve skupinách okolo 8-mi členů. Současně budou v budově fungovat 3 skupiny dětí, které na léčbu dochází pouze na 6 hodin denně po dobu 2 až 3 týdnů a 3 skupiny dětí, které jsou ve stacionáři ubytovány do doby 2 týdnů s intenzivnějším programem. Po příchodu do stacionáře se děti převlečou v šatnách a společně absolvují terapie a výuku. Před zahájením a nebo po skončení společného programu jsou možná, často i nezbytná individuální vyšetření.

#### 1 NP

V první nadzemní podlaží se nachází vstupní prostory, vedení stacionáře, pracovny terapeutů, dále ambulance a sekce léčebné tělesné výchovy, která má samostatný vstup. Tato část budovy jako jediná může fungovat odděleně, tedy může být pronajímána veřejnosti v době, kdy ji pacienti nevyužívají.

#### 2 NP

Ve druhém nadzemním podlaží je lůžková část s možností ubytování 25-ti pacientů. Pokoje jsou jednolůžkové s vlastní koupelnou. Děti mohou využívat malou kuchyňku, odpočinkové prostory na chodbě či klubovnu. Součástí patra je i společné hygienické zázemí a zázemí pro vychovatelky.

#### 1 PP

První podzemní podlaží je ze severní strany zapuštěno v terénu a z jižní strany nabízí prosklenými plochami výhled do přilehlého parku s rybníkem. V tomto patře jsou v největším zastoupení prostory pro denní stacionář, které jsou v úzkém kontaktu s okolní zelení a disponují možností vchodu přímo do přilehlého parku. V tomto podlaží je umístěn také bazén a vodoléčba a jídelna s kuchyní. Z obou těchto provozů je možný vstup na venkovní terasu. Dále jsou zde šatny a technické zázemí.

#### 2 PP

Druhé podzemní podlaží je celé zapuštěno do terénu kromě zimní zahrady, která má prosklenou fasádu opět s výhledem na rybník. Většinu část podlaží však slouží garážím a

## 5.2 NÁVRH

### Urbanistické řešení

Budova stojí na místě bývalé usedlosti Pe-  
tynka, kterou jsme se (po dohodě s vedoucím  
práce a souhlasem městského architekta Pra-  
hy 6) za účelem této práce, rozhodli odstranit.

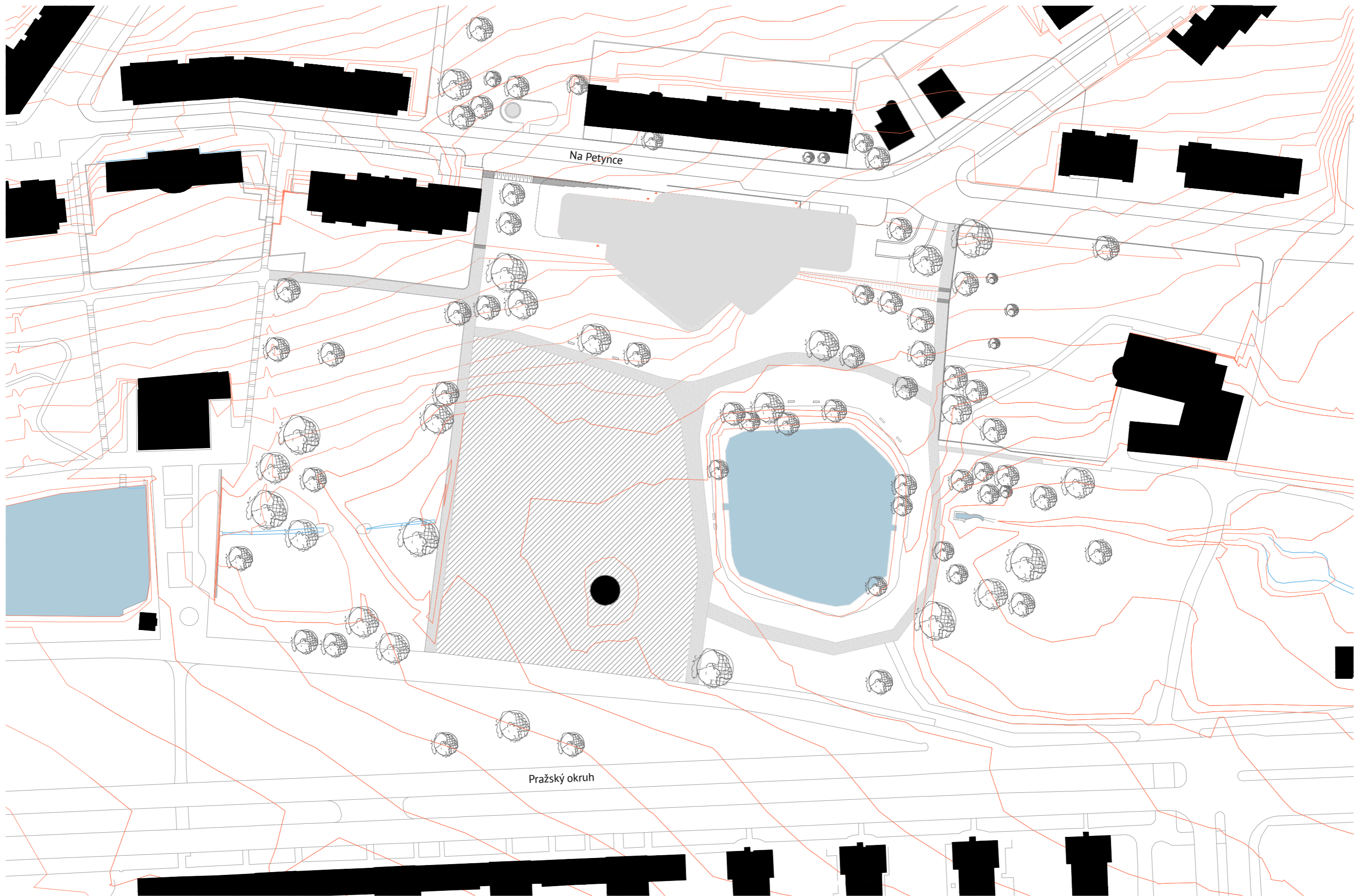
Urbanismus čtvrti je různý, je zde několik  
odlišných typologií zástavby. Nově umístěnou  
stavbou jsem se snažila respektovat odraz  
protější hmoty a obecně hlavní charakter  
lokality, kde převládá řadová výstavba. Smě-  
rem k rybníčku jsem si pak dovolila budovu  
více členit a rozvolnit. Snažila jsem se neza-  
sahovat do zeleného pásu, jež se táhne přes  
všechny břevnovské usedlosti, přilehlé okolí  
jsem navrhla travnaté s minimem zpevněných  
ploch. Návrhem dvou nových štěrkových cest  
jsem pouze podpořila lepšímu prostupnosti  
územím.

### Technické řešení

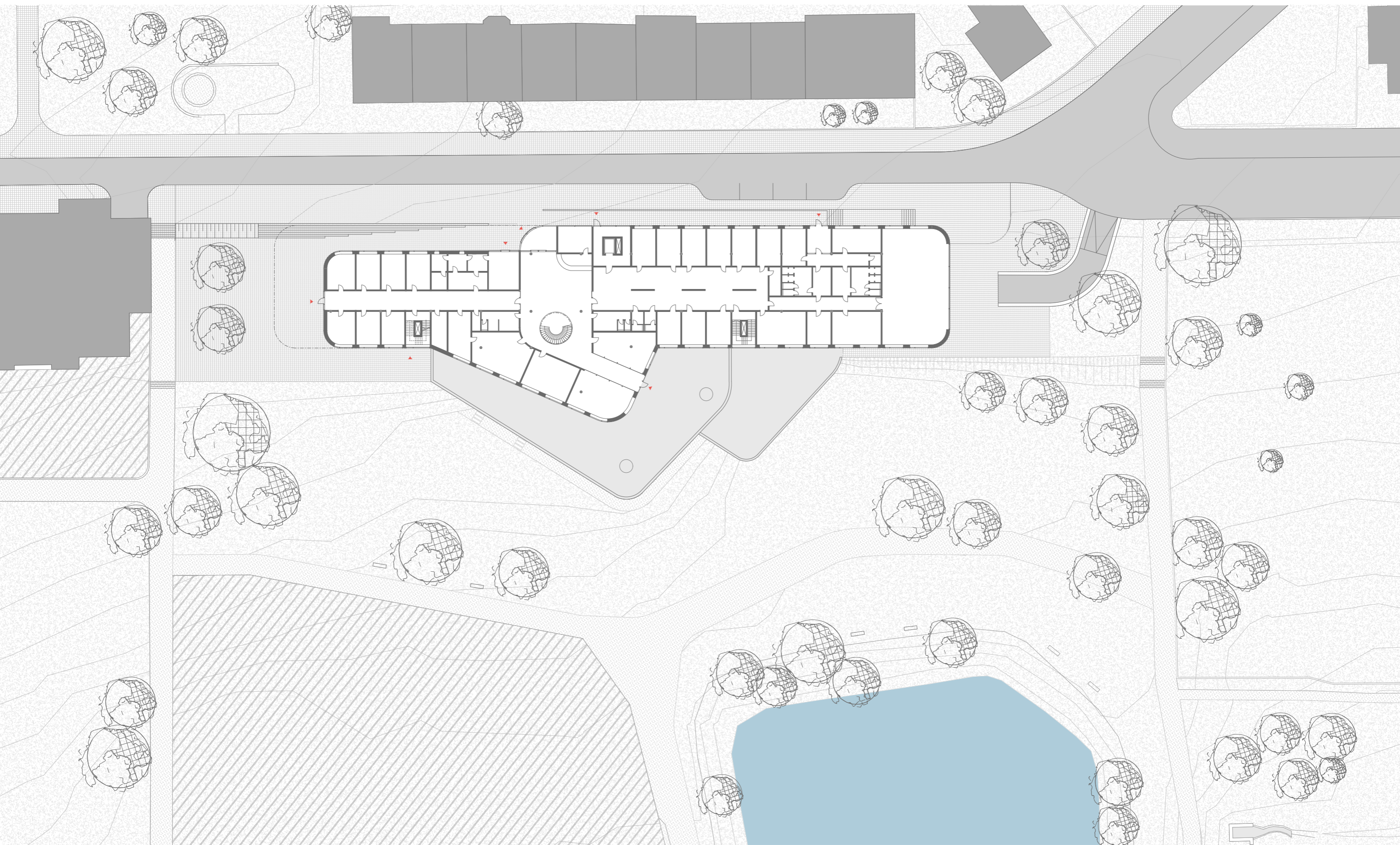
Stavba je navržena jako železobetonová  
monolitická konstrukce, nosný systém je  
kombinovaný. Fasáda je řešena v prvním a  
druhém nadzemním podlaží jako těžký obvo-  
dový plášť s provětrávanou mezerou tl. 120  
mm. Zateplení tvoří desky z minerální vaty. Na  
hliníkových nosných roštích jsou zavěšeny  
alucobondové panely. V podzemních podlaží,  
které nezakrývá terén je tvořena fasáda leh-  
kým obvodovým pláštěm.

V druhém podzemním podlažích (2.PP) je  
uplatněn nosný systém sloupový, v prvním  
podzemním podlaží (1.PP) se uplatňují jak  
nosné sloupy, tak nosné stěny. Dvě nadzemní  
podlaží (1.NP + 2. NP) je stěnový nosný sys-  
tém. Budova má 3 jádra, z nichž jedno je s  
výtahovou šachtou.





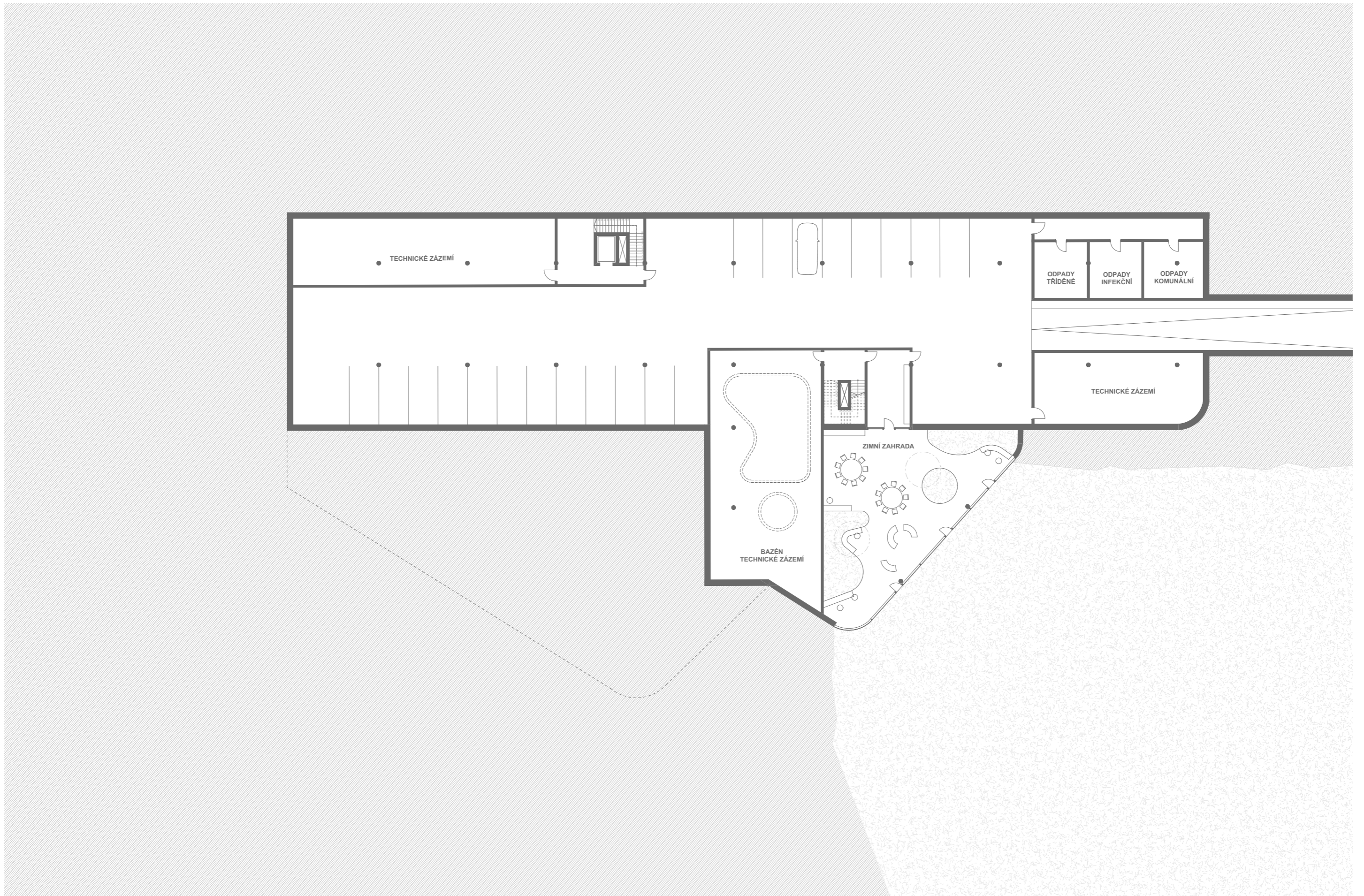


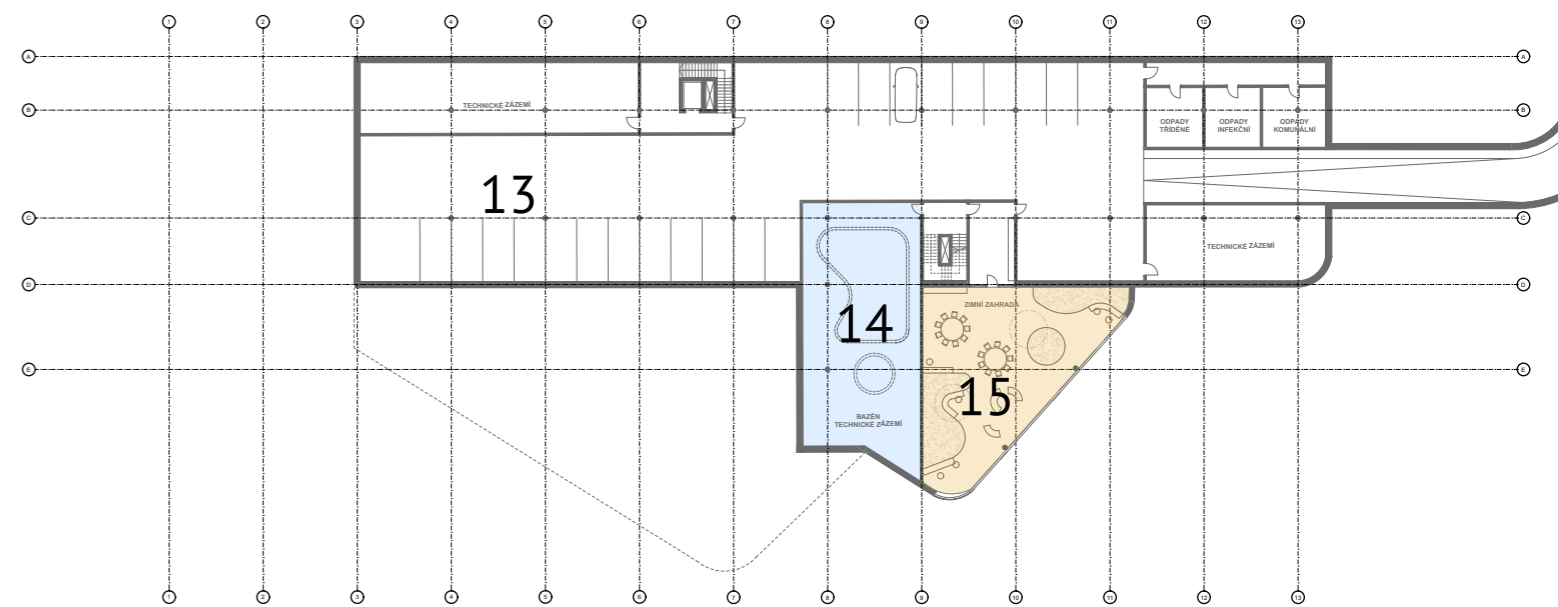
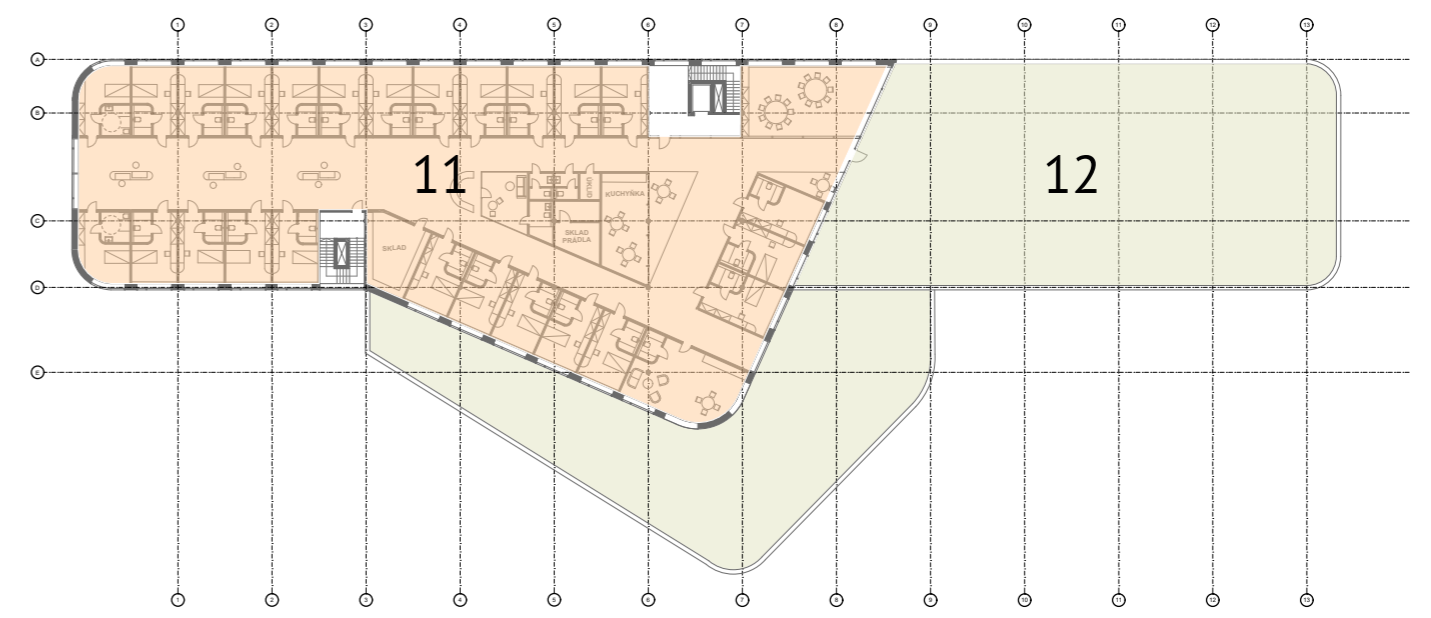












- 1 VEDENÍ A PRACOVNY
- 2 AMBULANCE
- 3 SEKCE LÉČEBNÉ TĚLESNÉ VÝCHOVY
- 4 TERASA

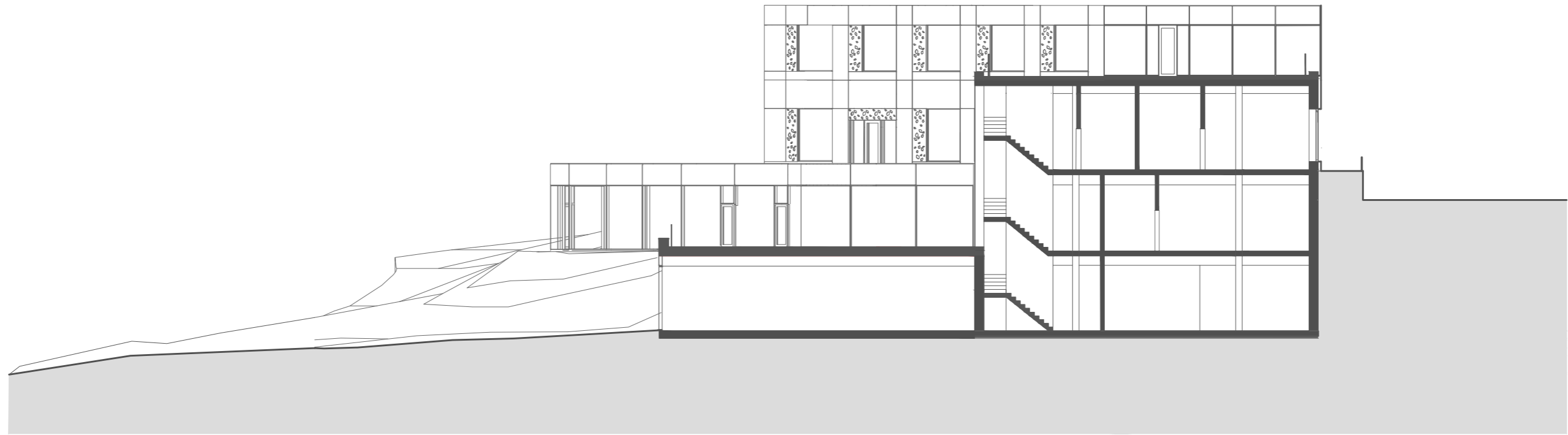
- 5 TECHNICKÉ ZÁZEMÍ
- 6 STACIONÁŘ
- 7 BAZÉN A VODOLÉČBA
- 8 VÝUKA
- 9 JÍDELNA S KUCHYNÍ
- 10 TERASA

- 11 LŮŽKOVÁ ČÁST
- 12 TERASA

- 13 GARÁŽE
- 14 TECHNICKÉ ZÁZEMÍ BAZÉNU
- 15 ZIMNÍ ZAHRADA



ŘEZ A-A'



ŘEZ B-B'

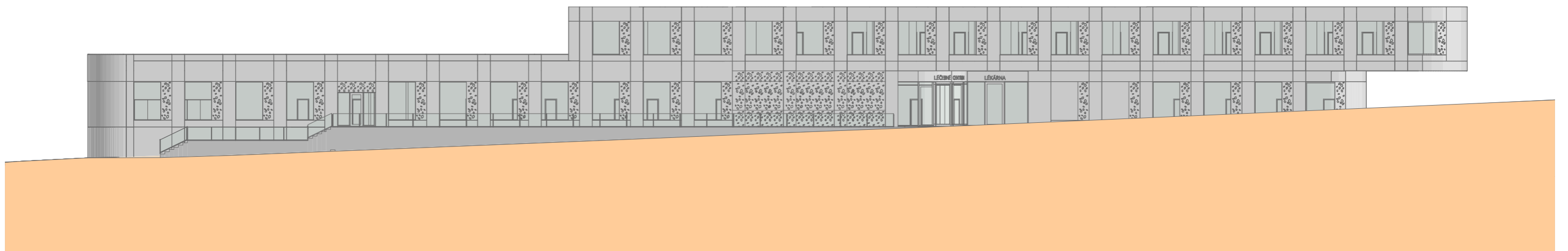




POHLED JIŽNÍ



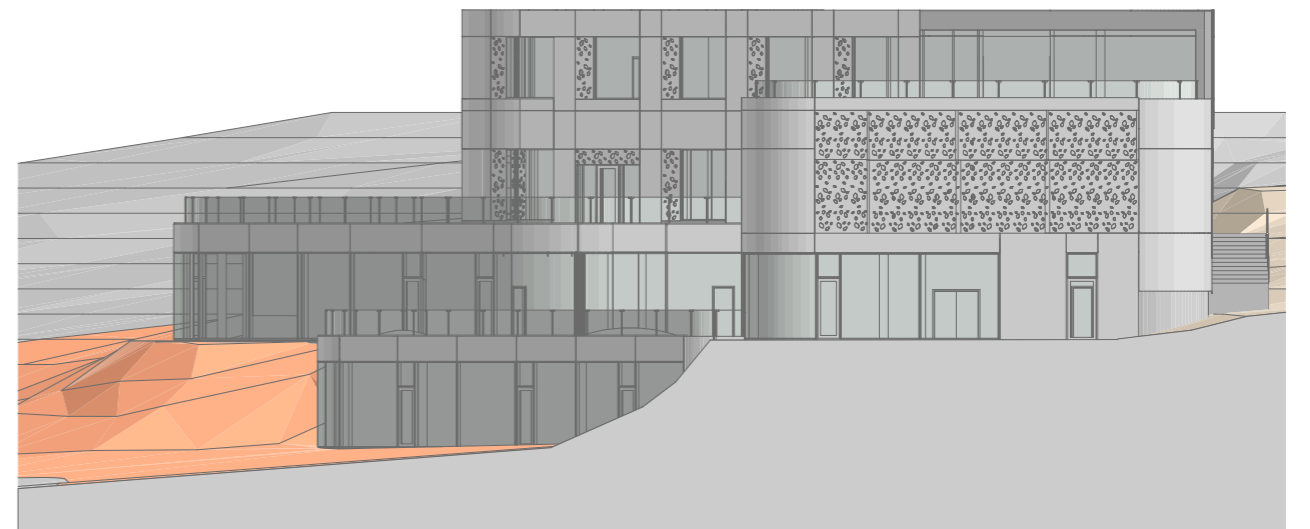
POHLED SEVERNÍ



POHLED ZÁPADNÍ



POHLED VÝCHODNÍ



















## 6 REFLEXE

Práci na diplomním projektu často nešla hladce a správně řešení často nebylo jednoznačné. Dlouho jsem váhala nad hmotovým uspořádáním i nad vhodnou fasádou a výsledný návrh není podobný mým prvním představám, které se opíraly o zelené fasády a práci se dřevem. Zvolená varianta mi dala příležitost otevřít dům na jihovýchodní stranu, vytvořit příjemné výhledy a mnoho venkovních teras, avšak náročné bylo následně sladit jednotlivé provozy a navrhnout konstrukční systém.

Díky projektu jsem si uvědomila, že bych už od počátku tvorby měla více prověřovat reálnost provedení, aby pro mě v pokročilejší fázi nebyla práce s dipozicemi příliš složitá.

## 7 PODĚKOVÁNÍ

Děkuji panu architektu Juhovi za trpělivost, lidský přístup, odborné rady a nadšení pro vybranou typologii.

Děkuji paní doktorce Petře Tomáškové za možnost odborné konzultace stavebního programu.

Děkuji univerzitě za možnost učit se tvořit věci smysluplné.

Děkuji nejbližším, jež to se mnou neměli lehké.

Děkuji mým zádům a rukám, že stále drží pohromadě!

## 8 ZDROJE

### Internetové zdroje:

- 1) <https://www.prahaneznamy.cz/praha-6/brevnov/pas-brevnovskych-usedlosti-u-potoka-brusnice/>
- 2) <https://www.zastarouprahu.cz/usedlost-peytynka-vincentium-je-jako-sipkova-ruzenka/aktualita-89/>
- 3) <https://www.tejnka.cz/pro-vyletniky/brevnovske-usedlosti>
- 4) <https://ct24.ceskatelevize.cz/domaci/2196034-vlekla-kauza-kolem-nadacniho-fondu-vincentinum-soud-brzdi-prutahy-a-omluvenky>
- 5) [https://www.idnes.cz/bydleni/na-navsteve/praha-stresovice-stresovicky-brevnov-prochazky-skaly-na-kocourkach-piskovcove-skaly.A181030\\_152123\\_dum\\_osobnosti\\_web](https://www.idnes.cz/bydleni/na-navsteve/praha-stresovice-stresovicky-brevnov-prochazky-skaly-na-kocourkach-piskovcove-skaly.A181030_152123_dum_osobnosti_web)
- 6) <https://zitdoma.cz/2021/02/15/dum-s-pecovatelskou-sluzbou-neni-totez-co-domov-pro-seniory/>

### Ostatní

- 1) Pražské stavební předpisy
- 2) Vyhláška č. 92/2012 Sb., o požadavcích na minimální technické a věcné vybavení zdravotnických zařízení a kontaktních pracovišť domácí péče
- 3) Vyhláška č. 268/2009 Sb., o technických požadavcích na stavby