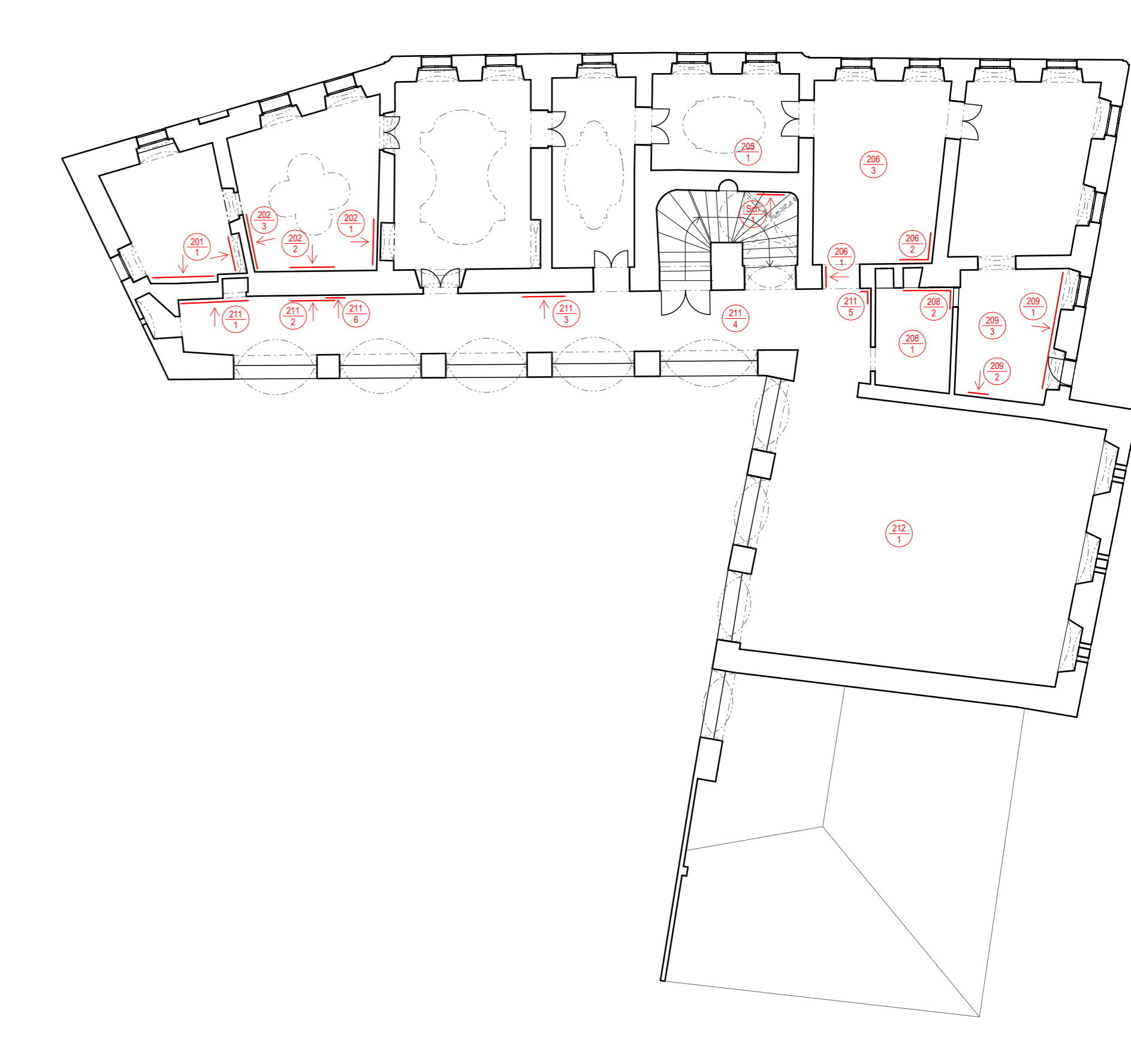


Vypracovala Bc. Kateřina Musilková
 Vedoucí práce prof. Ing. arch. Akad. arch. Václav Girsá
 Konzultant SHP doc. Ing. Michael Rykl, Ph.D.

STAVEBNĚ HISTORICKÝ PRŮZKUM ZÁMKU BOREČ U LOVOSIC

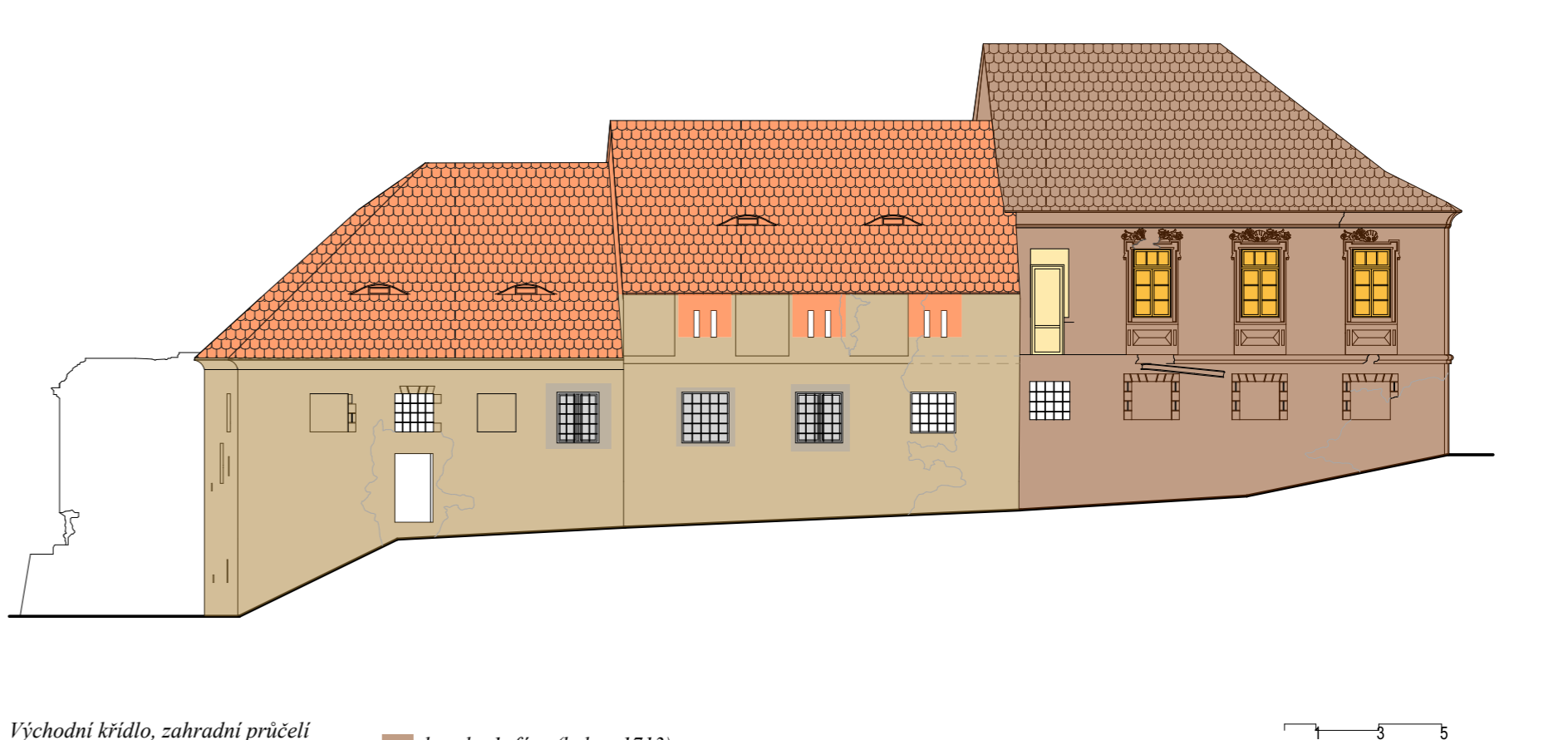
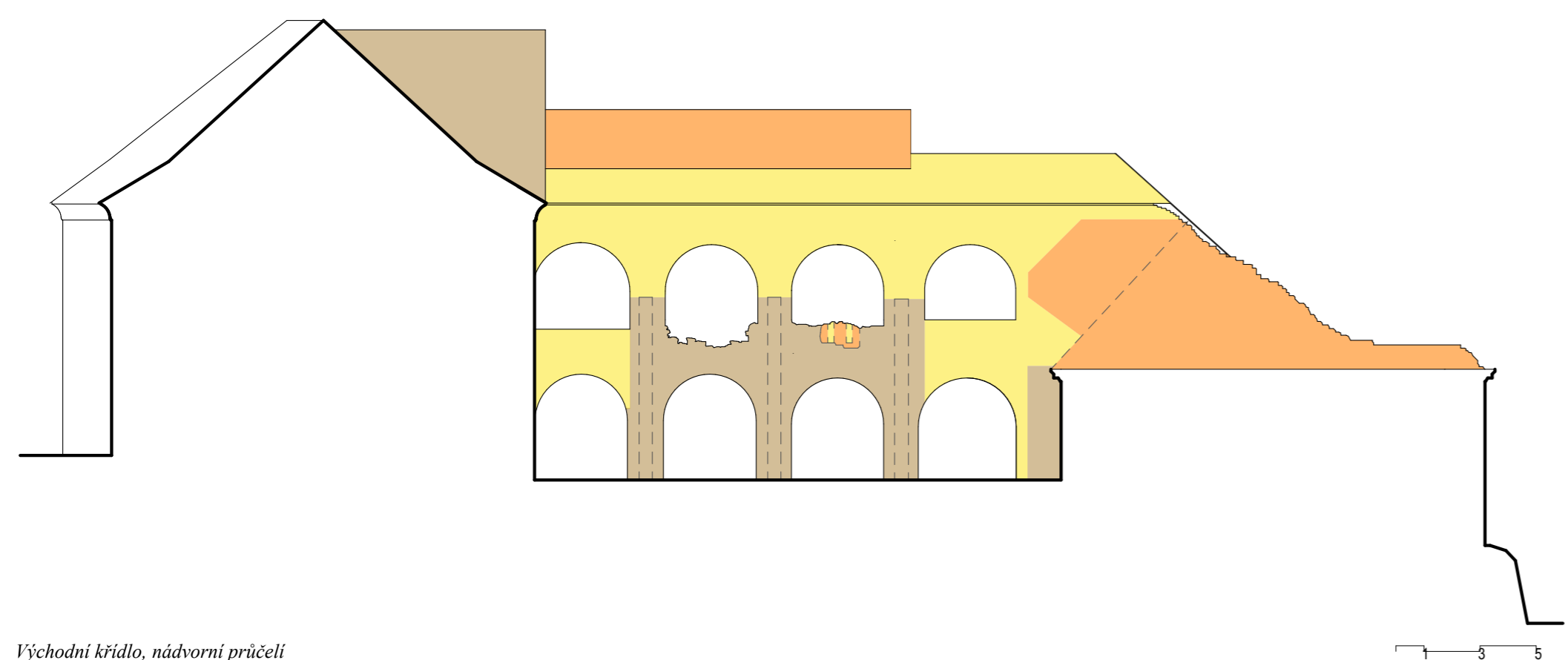
Fakulta architektury ČVUT v Praze
 15114 Ústav památkové péče
 ZS 2022/2023

DIPLOMOVÁ PRÁCE



Aktualizované zaměření půdorysu přízemí s náleзовými situacemi

Aktualizované zaměření půdorysu patra s náleзовými situacemi

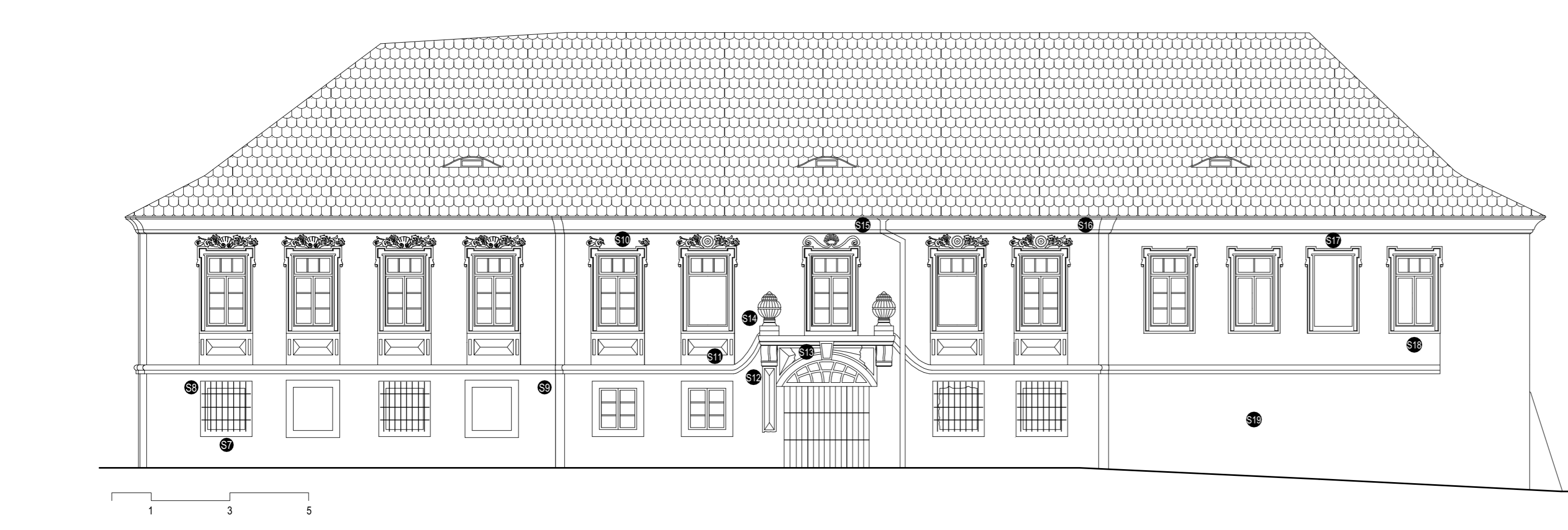


Východní křídlo, nádvorní průčelí
 analýza stavebních fází
 (střechy značeny dle krovu, nikoli
 křiviny)

Východní křídlo, zahradní průčelí

baroko
 1800 (nebo krátce po 1800)
 1988

baroko 1. fáze (okolo 1713)
 baroko 2. fáze (okolo 1713)
 okolo 1800
 1. čtvrtina 20. století

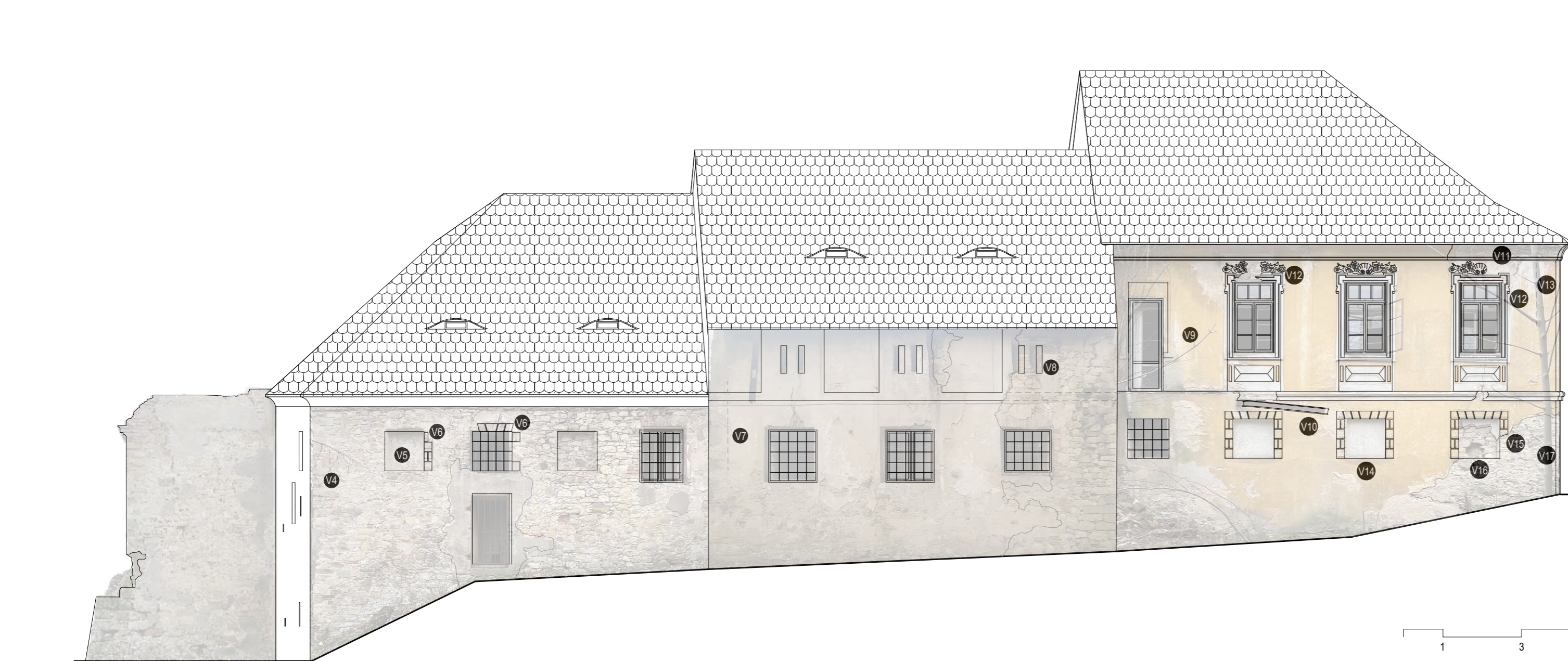


SEVERNÍ KŘÍDLO

Uliční vstupní průčelí

Uliční průčelí severního křídla si zachovává barokní charakter z menšími mládežními záslahy. Dekor na fasádě, soustředěný okolo oken a hlavněho vstupního portálu lze spojit s výstavbou v období baroka, kdy byl borečský zámek reprezentativním sídlem rodu Rapských z Dubnice. Konkrétní zobrazení nároží a kování prohutí přechodu mléčného středového rizalitu svým dynamickým charakterem směřuje do pozdějšího baroka. To dobře koresponduje s dendrochronologickou datací kovařského křídla do let 1713-14. S touto dobou se nerozcházejí ani výrazný motiv diamantování, užij pro zobrazení oblasti oken a portálu na tomto průčelí. Motiv, přiznaný již pro rané baroko zůstává v oblasti severních Čech oblíbeným. Barokní pivoš štukového dekora doložil i terénní průzkum dokonalěji ve vybraných místech stratigrafii vřes. (Stěny nebyly provedeny v oblasti suprafenestru - motivy květin a mušlí v suprafenestru na této fasádě mohou být druhotným doplněkem ve 20. století, což by došlo rozšířením průzkum). Náleзовý sítnace dokumentují stopy dekora i u oken, kde nyní chybí. Bylo zároveň provedeno i ke potří vzáhl v římsce jedné fáze, včetně konzol a váz. Stejně jako na zahradním průčelí východního křídla jsou i na této fasádě na několika místech odkryté stopy červenobílé barokní barevnosti.

- Náleзовý sítnace:
- S7 - Čilbová dřevlka naznačující dodatečné zvětšení okenního otvoru v přízemí
 - S8 - Červený náter ve spodní části vřesí okenní sambrány
 - S9 - Červený náter jemnější kosační prgmntí rizalitu
 - S10 - Červený náter v sambráně okna
 - S11 - Červený náter zláznající plasticitu diamantování okna
 - S12 - Červený náter zláznající plasticitu diamantování dřku pilastru portálu
 - S13 - Červený náter zláznající plasticitu diamantování ve cvlku portálu, strategická návaznost klenáku
 - S14 - Plynulý přechod základového náteru plochy fasády a váz, červený náter na podlání váz
 - S15 - Červený náter na korunní římsce
 - S16 - Červený náter na korunní římsce
 - S17 - Otisk bývalé suprafenestru s rozvlněními
 - S18 - Plastický výběžek nasvokující zamklem podkorními štukovým rámu
 - S19 - Práklíny po obvodu zadní dvéřního otvoru

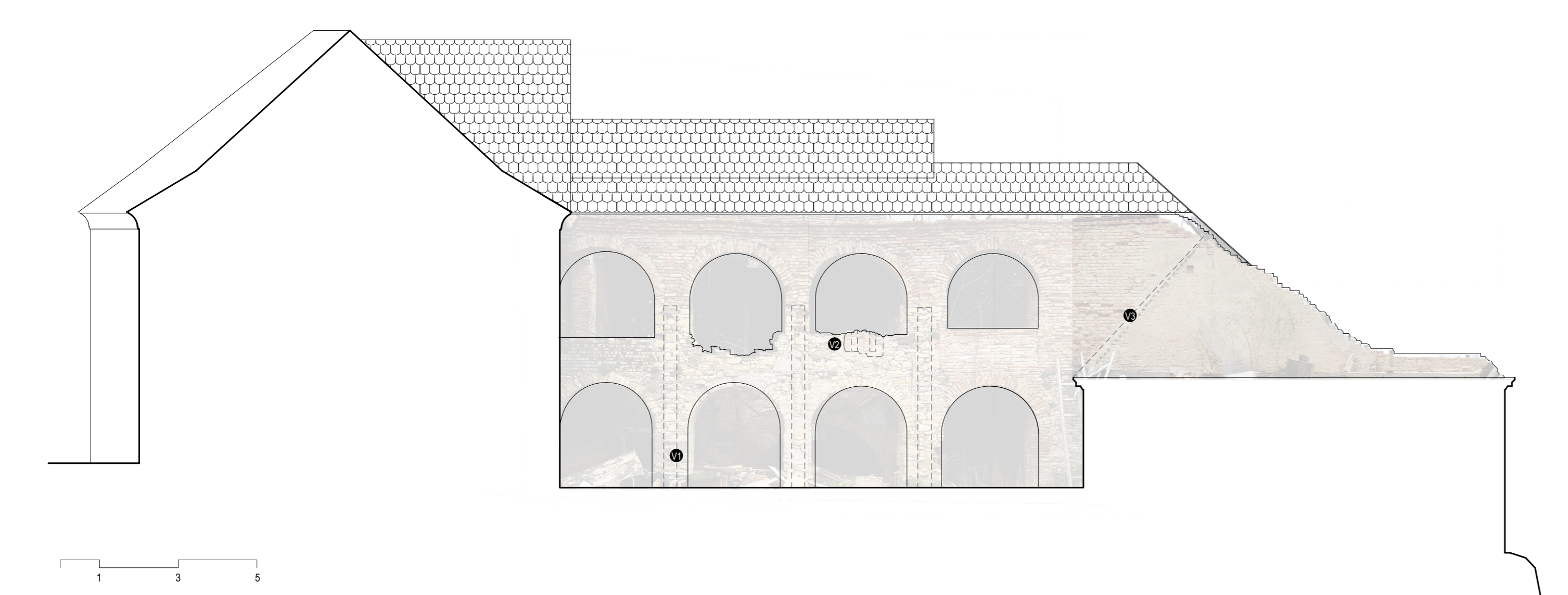


VÝCHODNÍ KŘÍDLO

Zahradní průčelí

Východní křídlo zachovává rozsah barokního půdorysu. Hmotová skladba při pohledu ze zahrady je výsledkem symetrické barokní limity s výskovou dominantou sílu uprostřed, která byla Schwarzenberky na základě plánů z roku 1800 v úrovni patra snížena do současné stupňovité klasické podoby. První třetina křídla si hmotově dopouští zachovává barokní limity a vzestředí, s minoritními záslahy (např. proražení krajního okna do podoby dvéří). Fragmenty červených náterů, identifikovaných na tomto průčelí, ukáží jisk, některé pravidelně souvisí s barokní etapou. Zrekonstruovaná představa o barokní barevnosti zámku Boreč koresponduje s barevností pro rané baroko zcela typickou - bílý základ s červenými prvky. I další náleзовý sítnace společně s interpretací archivních plánů pomáhají zrekonstruovat barokní podobu tohoto průčelí.

- Náleзовý sítnace:
- V4 - Fragmenty červeného náteru - pozůstatky nároží římsy
 - V5 - Iluzivní malba v nise
 - V6 - Fragmenty štukové bosované šambrány s červeným náterem
 - V7 - Červený náter - pozůstatky nároží římsy
 - V8 - Vzdávka okolo dvojice šterbnových otvorů
 - V9 - Zaděné barokní okno
 - V10 - Traversa, pozůstatek po navoděním balkonů
 - V11 - Červený náter na korunní římsce
 - V12 - Červený náter na okenních sambránách a jejich římsce, drobná profilace
 - V13 - Červený náter - pozůstatky nároží římsy
 - V14 - Nerovnost upozorující na odstranění spodní díl bosované šambrány
 - V15 - Bosovaná šambrána s červeným náterem
 - V16 - Ždvo parapetu nikdy organicky provázané vzhledu dřívější existenci římsy, a tím porovzraje spouští sambránu
 - V17 - Oko barokní nároží organicky provázané s okolním ždvoem datuje ždvo nároží do barokní etapy

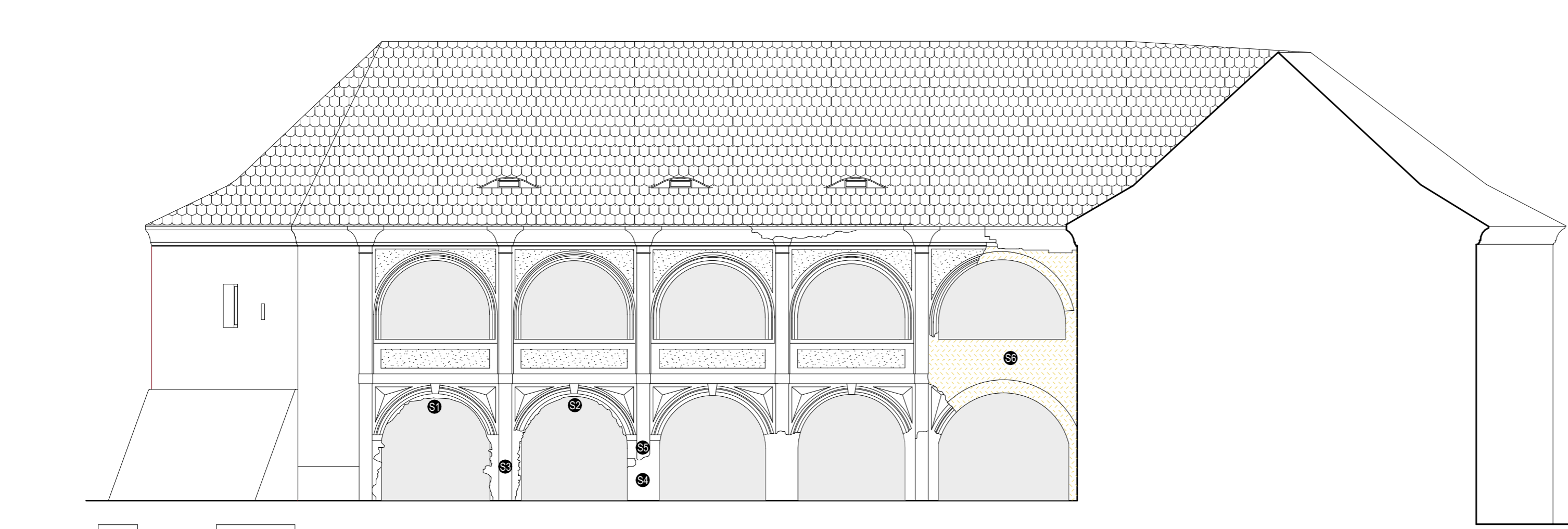


VÝCHODNÍ KŘÍDLO

Nádvorní průčelí

Na nádvorním stavební východního křídla lze rozlišit tři základní stavební fáze: 1) V baroku lze předpokládat dvoupatrovou arkádu. Otevřené arkády v přízemí navědčuje určitý průzkum. Osvětlovou arkádu v patře lze předpokládat z půdorysů na plánech z 19. století. Tato stěna má stejný charakter s interiérovými námi jako nádvorní sítna severního křídla, i které terénní průzkum došlo arkády, které byly až druhotně zaděné a až poté opětovně odkryté v roce 1988. (blíže viz náleзовý sítnace xx). Tuto dobu dokumentuje náleзовý sítnace V1. 2) Na základě plánů z roku 1800 prokazatelně probíhla schwarzenberská přestavba, která spočívala ve snížení chtrajícího východního křídla. Pohled na toto průčelí není na plánech zachycen, ale na základě půdorysu, řezů a fotografií ze 70. a 80. let 20. století mělo průčelí z této strany charakter obdobný křídlo do zahrady. K této fázi je vázán náleзовý sítnace V2. 3) Průčelí získalo svoji výskovou podobu na konci 80. let 20. století. Fotografie z té doby dokumentují znovuvystavění arkád v patře většinou plněnými parapety ždí ve zborcením vnitřním rohu nádvorní.

- Náleзовý sítnace:
- V1 - Barokní liseny/pilátry vyvázané ze ždíva
 - V2 - Zazdívka dvojice šterbnových otvorů schwarzenberské sýsky
 - V3 - Otisk štítu střechy ždího křídla



SEVERNÍ KŘÍDLO

Nádvorní průčelí

Nádvorní průčelí severního křídla si zachovává svoji barokní podobu. Křídlo se do nádvorní otevřené pátrovými arkádami s profilovanými archivolty. Architektonické členění je stále dochované do té míry, že lze s jistotou zrekonstruovat celistvou barokní podobu. Průčelí vertikálně člení k pilám přisazené pilástry, které přetínají jednoduché kordonová římsa. V přízemí jsou archivolty prostřednictvím klenáků s kordonovanou římsou propojeny. Cvikly vyplňuje diamantování. Arkády, procházejí v průběhu stavební etapy. Terénní průzkum navědčuje tomu, že při výstavbě v baroku byly dvě levé arkády v úrovni přízemí ponochány plně, ostatní byly otevřené. Časem došlo k jejich zadržím, nepozorují před rokem 1802. Plán z tohoto roku zaznamenává otevřené již jen dvě arkády zprava v přízemí. Mezi lety 1974 a 1978 se arkáda ve vnitřním nároží zborčila. Ždvo byla vystavěna v roce 1988, kdy byly zároveň vyborány zadníky ostanních arkád, včetně zmíněných dvou levých arkád v přízemí, které byly parně postaveny jako plně, což dokládají snímce ždíva.

- Náleзовý sítnace:
- S1 - Zubatý přesah archivolty a omítka naznačující sílu šterby dřívějšího otvoru s dívo vyřetěním oblouku arkády
 - S2 - Zubatý přesah archivolty
 - S3 - Pilí mezi 1. a 2. arkádou, s jasně strany zubatí arkády, z druhé hládky
 - S4 - Pilí mezi 2. a 3. arkádou, z jasně strany zubatí arkády, z druhé hládky
 - S5 - Dochovaný detail barokního členění výběhu arkády
 - S6 - Mladší ždvo znovuvystavěné zborcené části arkády v rohu nádvorní