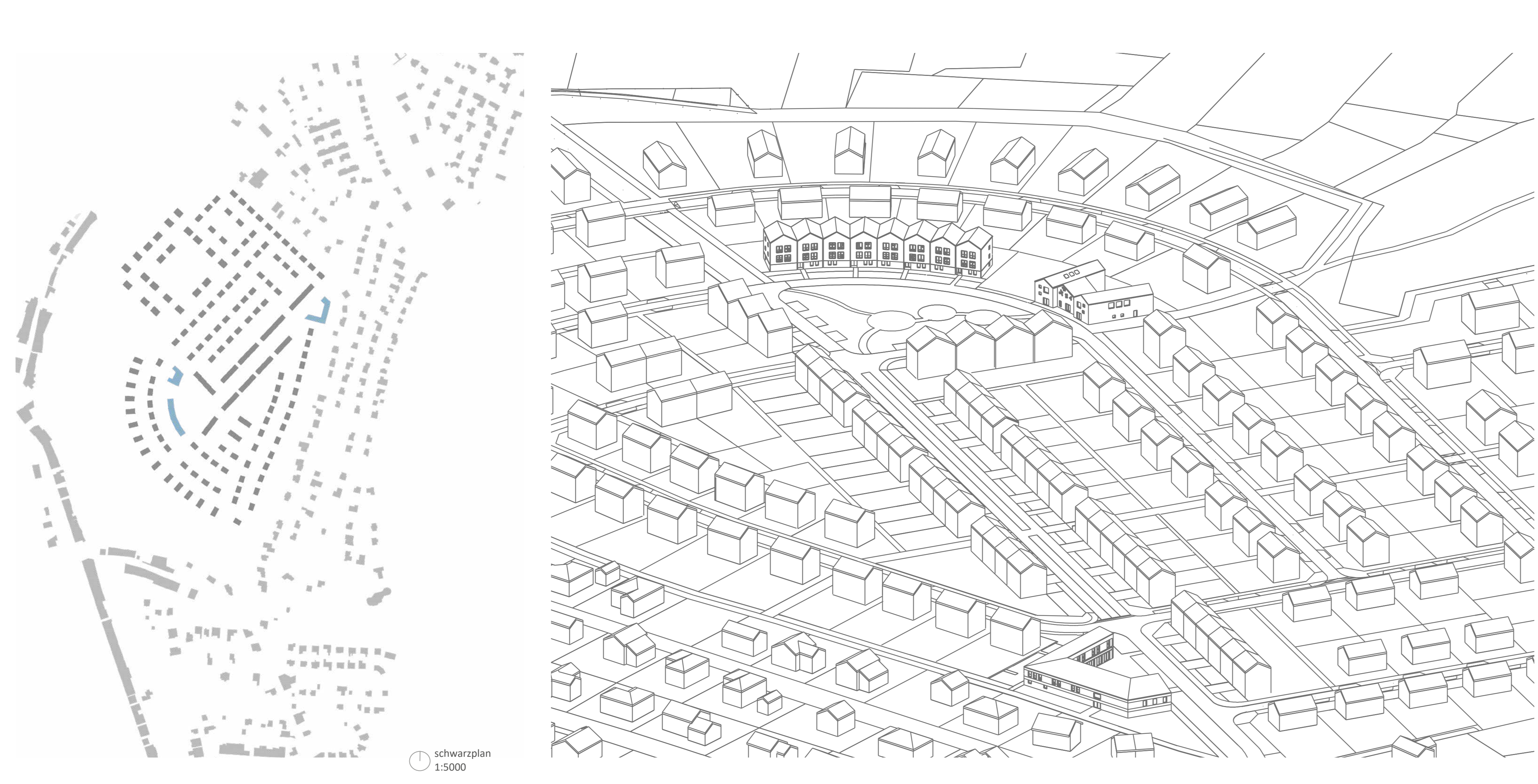


LÁSKOV

Území Láskova se nachází ve středoevropském kraji na severním okraji Mladé Boleslavi. Spadá do katastrálního území Debl a sousedí s katastrálními územími Josefův Důl u Mladé Boleslavi a Bradec. Nyní se na území nachází orná půda kromě zemědělských pozemků. Okolní zástavba je převážně z letních budov, rodinné domy v volnějších střešních a nepravdělných podzemcích. Domy jsou zpravidla solitéry, výjimečně se jedná o dvojdomy. Území leží na levém břehu řeky Jizery, cca 60 m nad její hladinou, ke které na západní straně prudce klesá. Samotné území je rovinné, lehce sponující úběrem na východ. Je zpravidla území studie, která navrhuje připravování území a výstavbu rodinných domů s občanskou vybaveností a veřejným prostorem. Tato studie byla pro něj návrh výtvarným podkladem. Návrh zobrazuje možnou podobu centra nové čtvrti, mateřské školy, občanské vybavenosti, veřejného prostoru a řadové zástavby.

plocha Láskova: 20.806 ha
předpokládaný počet obyvatel: 1000

řešená část Láskova v rámci DP
plocha 22.815 m²



STARTOVACÍ BYTY

Mladá Boleslav aktuálně disponuje 52 startovacími byty a doplnění o další je jednou z možností, jak pomoci řešit bytovou krizi. Startovací byty jsou nabízeny na dobu určitou, maximálně na 3 roky, přednostně manželským párom do 35 let, tedy mladým občanům, kteří začínají rodiny a začínají samostatný život. V rámci nové čtvrti je to možnost, jak zahájit zástavbu. Místo části rodinných domů navrhuje řadové domy s chráněným bytovým domem. Na pozemku určeném pro 5 řadových rodinných domů navrhuje 4 domy v řadě, z nichž se každý domů skládá z 6 bytových jednotek o dispozicích 1+kk, 2+kk a 3+kk. Každý dům sdílí společné vertikální komunikace, vstupní prostory, kolárnu a zahradu.

Abyste bytový dům přizpůsobili měřítku okolních rodinných domů, je členěn na 8 řadů otáčejících se směrem do náměstí. Partier je od zbytku domu materiálně oddělen dřevěným svíslé orientovaným oblaďem zakončeným oplechovanou římsou. Zbytek objektu je hrubě omítnutý. Dělicí římsková římsa je vedena v rovině s nadpražním okem partieru. Francouzská okna v partieru mají zábradlí ze skleněných tabulí kolektivních po stranách do fasády. Okna kolem oken v partieru představuje před fasádu a je dřevěný stejně tak jako rámy. Okna partieru mají méně výrazná ostění, bez lemování. Odvodnění krajních domů je skryté v rámci fasády, vnitřní útlaby jsou vedena přiznaně přes kotlíky historickými svody po fasádě. Člení je a zvyklostí jednotlivé řady, krytina vedleové střechy je plechová.

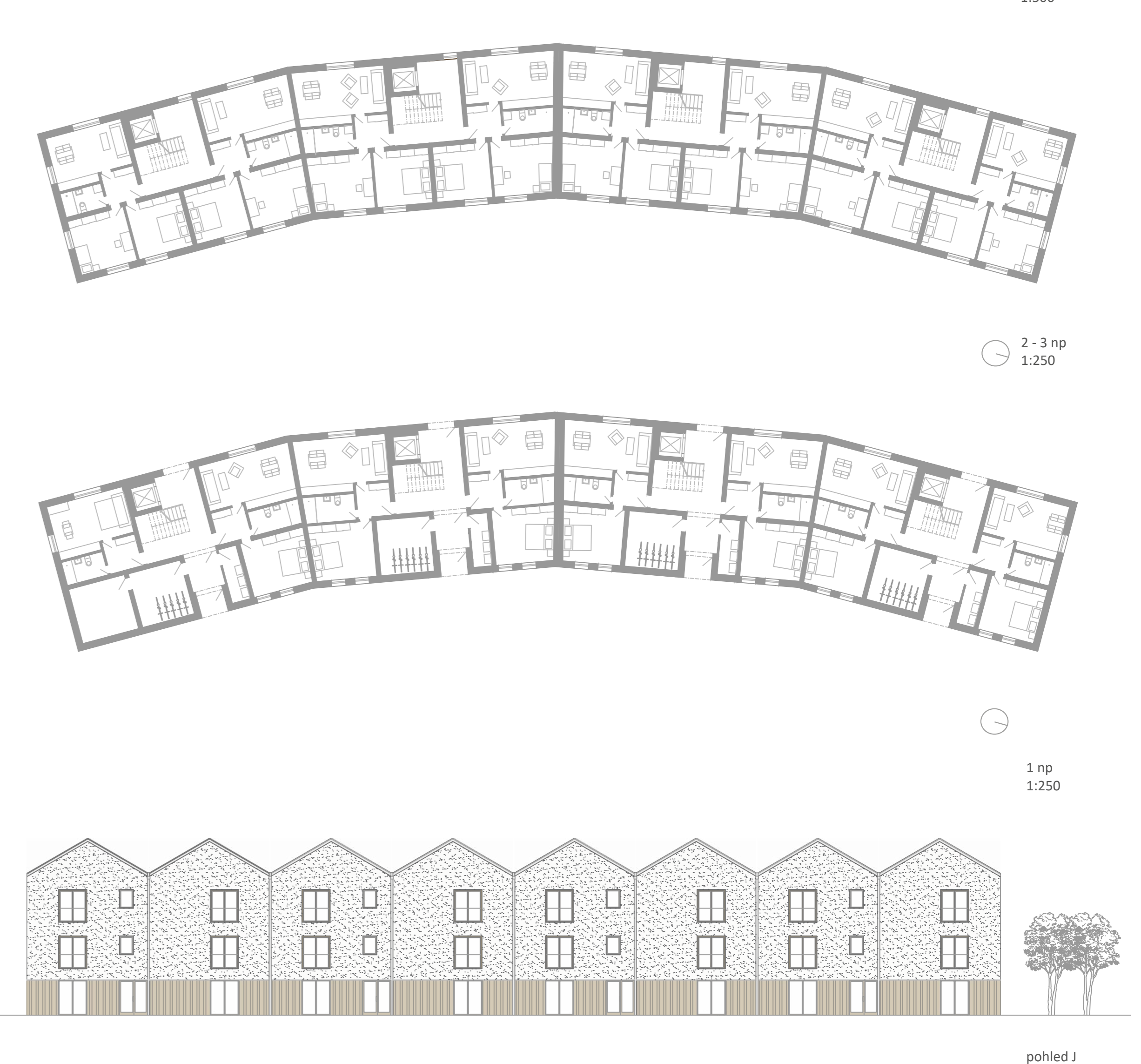
Dispoziční řešení jsou zónované, obytné místnosti s kuchyňským koutem jsou orientovány na jih do zahrady, ložnice jsou orientovány na sever do náměstí. Koupelny je možné v případě potřeby předešit a vytvořit bezbariérové bydlení.

Celý objekt sdílí jedno technické zázemí. Společným zdrojem tepla je čerpadlo. Vytápění je v bytových podlažích. V zahradách jsou umístěny podzemní nádrže sloužící pro zavlažování zeleně. Odpady má každý vchod řešený zvlášť v místnosti přístupné ze zdvořil, oběhované na fasádu.

Domy jsou zónové z tváří porothem doplněné o svíslou výtahu a železobetonové věnce. V polovině řady (po dvou domech) je objekt dilatován a nosná konstrukce je zdivoena. Nosný systém je podřízený dřevěný. Konstrukce střechy tvoří železobetonové lomené desky, v místě útlabů nad schodištěm doplněné o průvlak. Vřaty je navržen s připečením 3,2 m.

Parkování je navrženo v rámci pozemku na přetahovací, na 1 bytovou jednotku je svazováno 1 parkovací stání. Celkem tedy 24 stání, vyhrazených pro obyvatele obytného domu.

plocha parcely: 2500,4 m²
zastavěná plocha: 794,2 m²
celková hřp: 2367,5 m²



MATEŘSKÁ ŠKOLA

Mateřská škola vytváří dominantu náměstí. Je navržena s celkovou kapacitou 48 dětí, ve dvou třídách po 24, pro uvažovaných 1000 obyvatel Láskova (dle územní studie) a dětí z okolí, tedy z Debl a Bradec. Budova není umístěna za plotem v Hůbovi pozemku, ale je situována přímo na hraně parcely a veřejného prostoru. Vstup do objektu je přímo z ulice. Zahradu je od veřejného prostoru oddělena průhledným plotem. Parkování pro zaměstnance a návštěvníky mateřské školy je navrženo v počtu 12 stání. Přes vstupem do objektu jsou navrženy stojany na kola.

Hmotu mateřské školy je členěna na tři spojitě budovy, jejichž sedlové štíty jsou otočeny do náměstí a rozbižají se směrem do zahrady. Dvě krajní křídla svírají vnitřní zasklenou část s přeháňající střechou značící hlavní vstup do objektu. V rámci vstupní nivy jsou po stranách navrženy zasklené nástupky pro předávání informací rodičům.

Prostřední štít je „zářivý“ a funguje jako kulis. Obvory v něm umožňují dětem na terase za ním volně na náměstí a zároveň na terasu pouštět světlo. Terasa umožňuje v partieru nad jídelnou poskytnout zvonění, zastřešený prostor pro hra v výšku, kam mohou děti přibíhat přímo ze třídy či schodištěm ze zahrady. Přístup na zahradu je v návaznosti na šatnu, aby se co nejvíce zjednodušil pohyb dětí do objektu v rámci čisté a špinavé zóny.

Vzhledem ke kapacitě mateřské školy pro dvě třídy, je navržena sdílená jídelna, který může také sloužit jako univerzální otevřený prostor například pro pořádání besed či pohybové aktivity. U dvou tříd není problém, aby se jejich fungování prolínalo. V budově školky dochází pouze k soběstačnosti, které je dovoleno. Veškeré zásobování probíhá veřejným vchodem na severní fasádě.

Třídy jsou umístěny v patře, přístupné schodištěm a výtahy. Schodiště jsou tvarovaná železobetonová s průhlednou výškou 2100 mm, zakončené v rámci třídy zábravnými dřívky. Nad schodištěm je umístěný „domeček“ kam mohou děti ležet ze třídy, je ohraničen příčkou a sítí, takže je na děti vidět. Jeho konstrukci tvoří dřevěné trámy s prkny. Záření třídy se nachází u západního štítu, stejně tak jako výtahy, sklady pro učební toalety. Třída představuje dlouhý otevřený společný prostor. Pod okny probíhá parapet, pod kterým budou kůže s hračkami. Světlo je do třídy spouštěno i střešními okny. Štolky tvoří dva lichoběžníky spojeny proti sobě, aby se daly snadno posunout ke zdi či položit na parapety a vznikl tak ve třídě volný prostor. Lůžka pro odpočinek jsou schovaná ve skladu.

Zahradu je členěna úmlou vytvořením terénním, který je částečně využíván jako součást herních prvků. Je na něm umístěna kroužkačka a prvky na lezení. V zímě se z něj bude sáknout, v létě z něj poteče v korytu voda. Zahradu není dělena na jednotlivé úseky pro třídy, funguje jako celek a nabízí místa určená k různým aktivitám, kde se budou třídy pohybovat. Umístění tak větší variabilita a více herních prvků, které nebudou duplicitní.

Objekt je zónován s tváří porothem doplněnými o svíslou výtahu a železobetonové věnce. Opěrný systém vytváří odvodňovací stěny u jídelny doplněné o sloupky a průvlak. Střešní systémy tvoří železobetonové lomené desky. Krytina střechy je plechová, fasády jsou v hrubě omítnuty barvy slonové kůže. Rámy oken jsou modré barvy. Stínění je řešeno venkovními žaluziemi umístěnými v křídle a křídle.

Technická místnost se nachází v 1np. V objektu je navrženo podlahové vytápění doplněné o lokální topná tělesa např. v šatnách pro suché oblečení. Zdrojem tepla je čerpadlo. Obvodní střešní je skryté ve fasádě a ústí do podzemní nádrže umístěné na zahradě. Lůžkoviny jsou skladovány a odváděny do externí pračky. Odpady jsou uvnitř budovy, pobíhá zásobovací vchodem. Vodní prvek ztékající pod vyvýšeným terénu je poháněn čerpadlem.

Každá třída vytváří samostatný pořádek úsek oddělený v 1np v prostoru se schodištěm. Odtud je poztřímami dřevěmi únik veden na veřejné prostranství. Druhý směr úniku ze třídy vede přes terasu po venkovním schodišti na zahradu. Jeho konstrukce stejně jako zábradlí je ocelová, stupnice jsou z porotinu. Okno jídelny pod schodištěm je neotevíravé protipožární.

plocha parcely: 1796,5 m²
zastavěná plocha: 532,7 m²
celková hřp: 845,7 m²
maximální zastavěná plocha dle územní studie: 550 m²
nepřevýšená plocha nezastavěná: 1165,6 m²
koeficient zeleně dle územní studie: 0,4
navržený koeficient zeleně: 0,65



OBČANSKÁ VYBAVENOST SEVER

Občanská vybavenost často chybí v nové vznikajících čtvrtích, věnovaných pouze individuálnímu bydlení. V severní části řešeného území navrhuje dvoupodlažní objekt svírající veřejný prostor, který by měl sloužit jako setkávání centrum nové čtvrti. Původní střeška se zvedá směrem do náměstí a orientovaný sem jsou vstupy do objektu.

V 1np je navržena prodejna, která by měla nabízet základní sortiment smíšeného zboží. Zásobování probíhá hlavním vchodem. Většinu partieru zabírá restaurace, přístupná i s nerezovou úpravou. Záření partieru a restaurace je podřízeno východní a jižní fasádě. Do náměstí je fasáda otevřená francouzskými okny. Jižní křídlo zakončuje kadeřnictví.

Ubytování nabízí 23 lůžek - 10 dvoulůžkových a 13 trojlůžkových. Pokoje jsou orientovány do náměstí. Pokojovou buňku tvoří chodba, koupelna a pokoj. Součástí vybavenosti penzionu je sauna a odpočívárna. Vstup přes recepci slouží i sílu, který může být využíván jak ubytovnými hosty tak místními. Nabídi dvě šatny a může sloužit např. na žigu, kroužky pro děti či menší společenské akce.

Fasáda je jednotná, obložena dřevěnými svíslé orientovanými prkny. Odeřena horizontálními římsami. Dřevěné hrany čtvercového profilu jsou oplechované zářivě a parapety oken. Římky jsou zakončeny svíslými dřevěnými hranami a přes štolky už nepokračují. Mezi římsami jsou umístěny reklamní vývěsky. Okna téměř sviak dřevěné hrany. Původní střeška ve sklonu 12° je plechová, její odvodnění je skryté za obkladem fasády.

Objekt je zónován s tváří porothem se svíslou výtahu. Příčný nosný systém je kombinací stěn, sloupů, průvlaků a železobetonové věnce. Stropy jsou železobetonové. Nad sálem je odlehčená kazetová střešní deska v interieru krytá podhledem se zabudovaným osvětlením. Nad zbytkem objektu je střeška tvořena železobetonovou deskou.

Technické zázemí je sdílené a nachází se v 2np. Objekt je napojen na síť technické infrastruktury, které budou v novém území doplněny v rámci veřejného prostoru. Zdrojem tepla je čerpadlo. Hotel je větrán podtlakově, restaurace je větrána rekuperací jednotkou, zasklenou pod stropem v zářivce kuchyně. V interieru restaurace se tak projevuje pouze přehřívání a odvádění mlžky u stropu. Prodejna je větrána rekuperací v podhledu. Na pozemku v rámci severního parku se nachází podzemní retenční nádrž zachytávající dešťovou vodu, užívanou k zavlažování přílehlé zeleně.

Z partieru je únik řešen přímo na náměstí. Z patra vedou dvě nechráněné únikové cesty vedoucí na veřejné prostranství.

Parkování je řešeno na terénu. Přímo u budovy je 12 stání, 11 stání před náměstím a 10 stání na druhé straně ulice.

