



Téma?

Téma práce je urbanistické řešení rozvojové plochy za areálem hlavního nádraží v Hradci Město se rozprostírá do krajiny a lidé mizí na okraje a do satelitní zástavby, což tvoří pro město problémy dopravní, sociální i ekologické. Proto bych chtěl nabídnout alternativu. Pomocí přestavby brownfieldu v širším centru ukázat cestu, že ve městě je mnoho prostor, jež se dají změnit. Je potřeba transformovat území, která jsou špatně využívána a znovu je začlenit do města. Chtěl bych ukázat, že ani velké dopravní tepny nemusí být překážkou a město může být přes ně propojeno. Návrhem měním neúspěšnou chátrající oblast v plnohodnotnou součást města s místy pro práci, bydlení, rekreaci i sport se snadnou dostupností do centra bez nutnosti používat soukromé automobily. Pomocí hesla ZPĚT DO MĚSTA, bych chtěl ukázat cestu zastavení rozšiřování měst do krajiny.

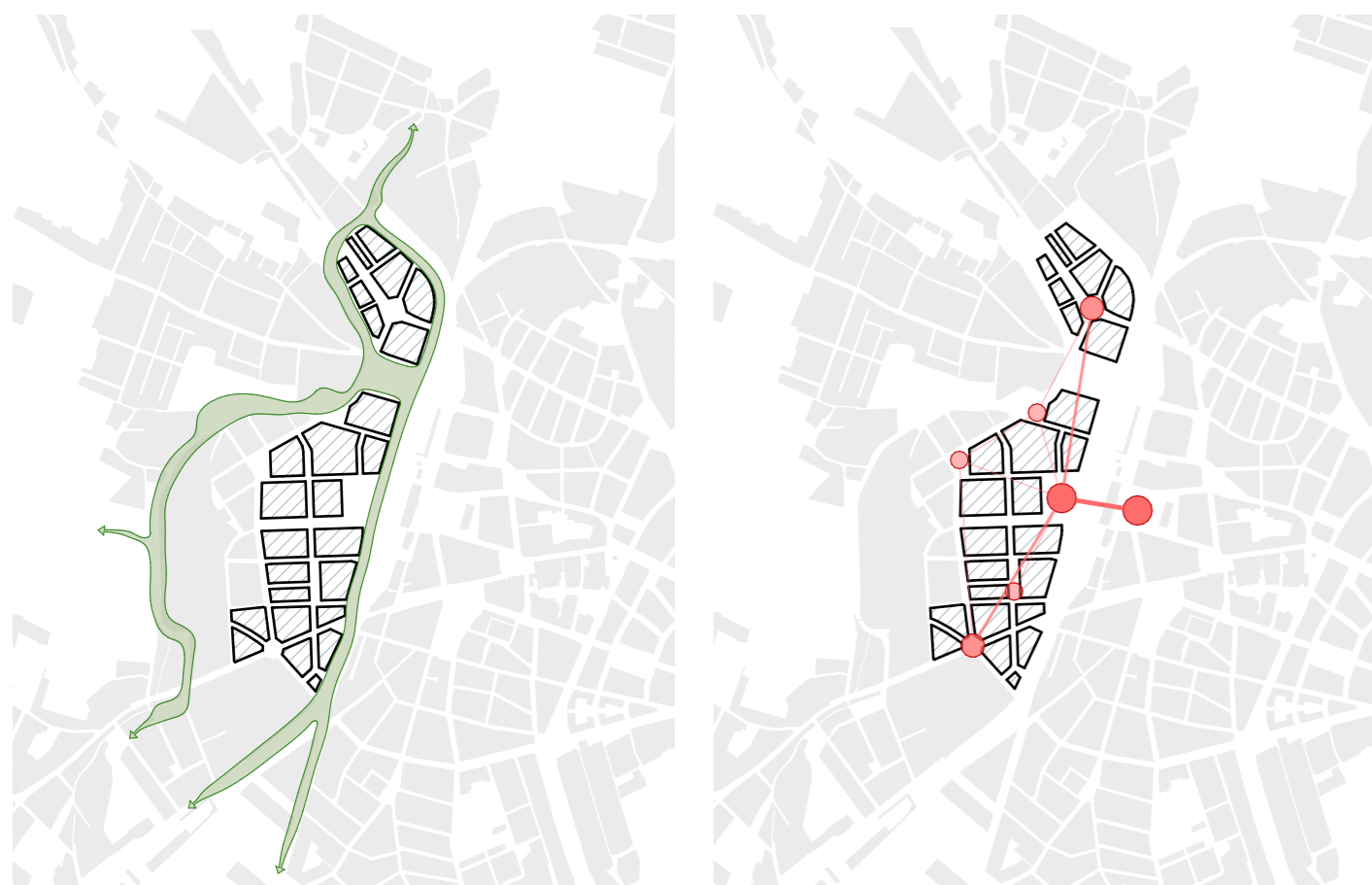
Proč zrovna Hradec Králové?

Hradec Králové je město ve kterém jsem se narodil, vyrůstal, žil po většinu svého života a chtěl bych se tam i vrátit. Město je pro mě domovem a vracím se tam častěji než by bylo nutné. Ulice „Salonu republiky“ pro mě vždy byly inspirací, uklidněním a místem, kde se cítím dobře. Chtěl jsem přispět svojí vizí k rozvoji města. Ačkoliv je město živé a vypadá to, že se zde stále něco děje, tak problémů má město víc než dost. Ve městě ubývají obyvatelé a jednotlivé projekty, ačkoliv jsou často dobré, jsou od realizace desetiletí vzdáleny. Město je trochu zasáklé a i proto jsem chtěl trochu zvlítnout vodu. Obzvláště než bude schválen nový územní plán, kde tato rozvojová oblast byla místem nejednoho sváru.. Chtěl jsem proto ukázat možný způsob využití plochy a nabídnout myšlenku i pro další průmyslové areály ve městě.

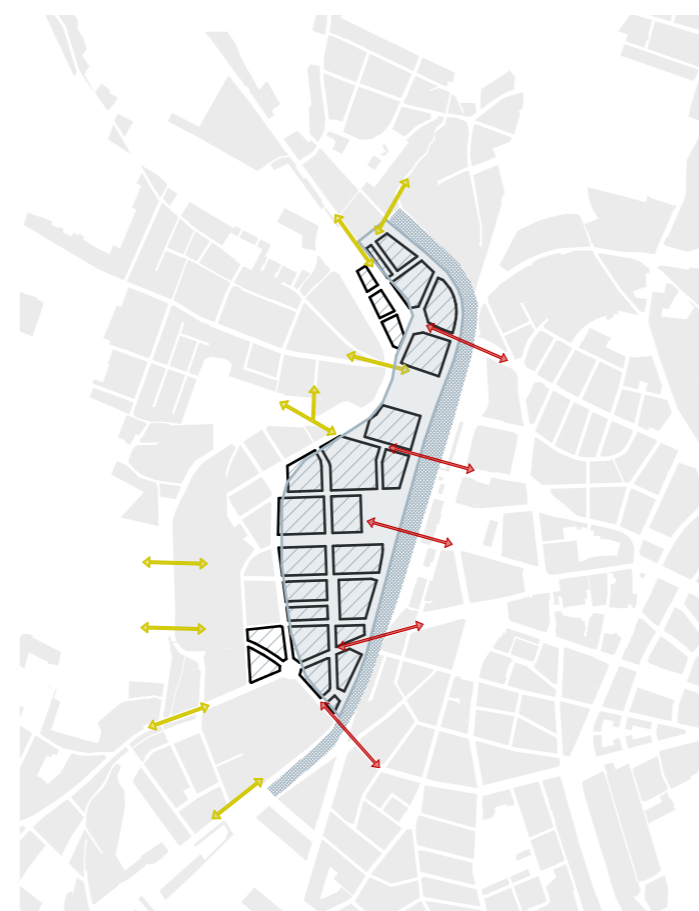


Vít Michl / Hradec Králové - Přestavba průmyslové oblasti za hlavním nádražím

FA ČVUT / ZS 2022-2023 / ATELIÉR KOHOUT - TICHÝ / DIPLOMNÍ PROJEKT



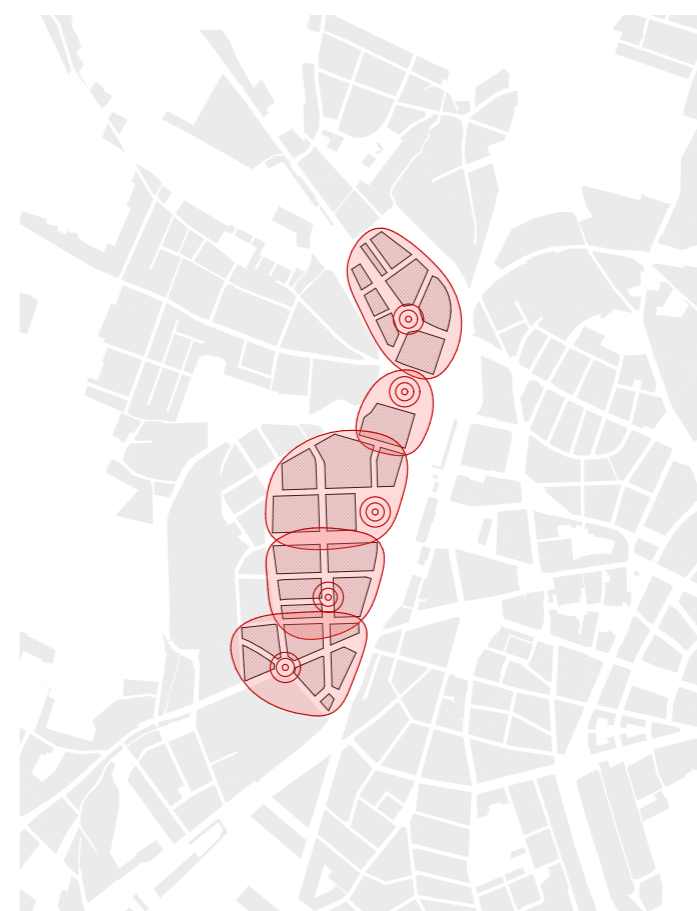
Zelené linie



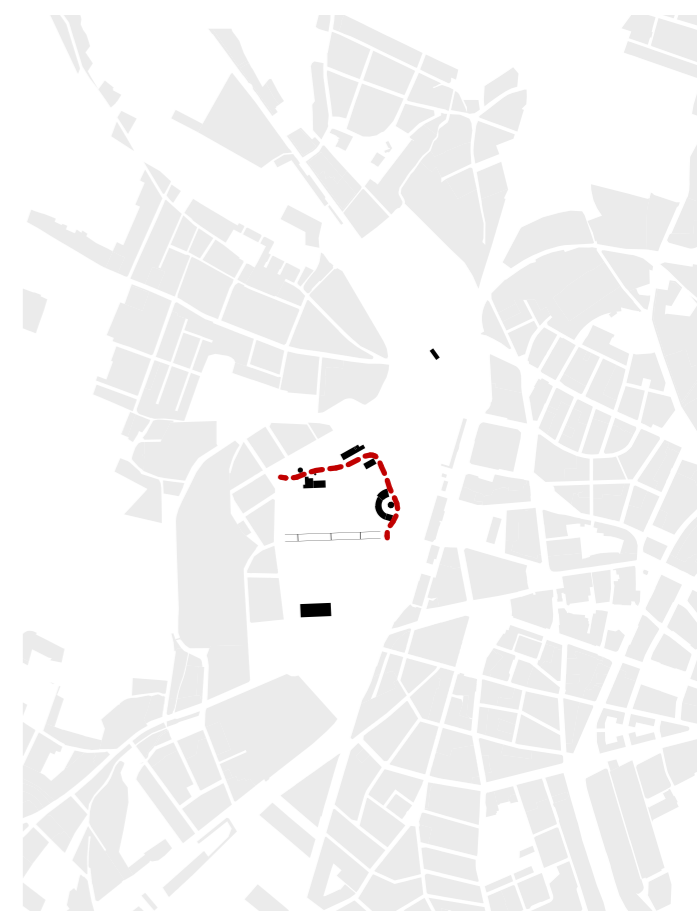
Veřejná prostranství



Spojení



Koncepce



Členění

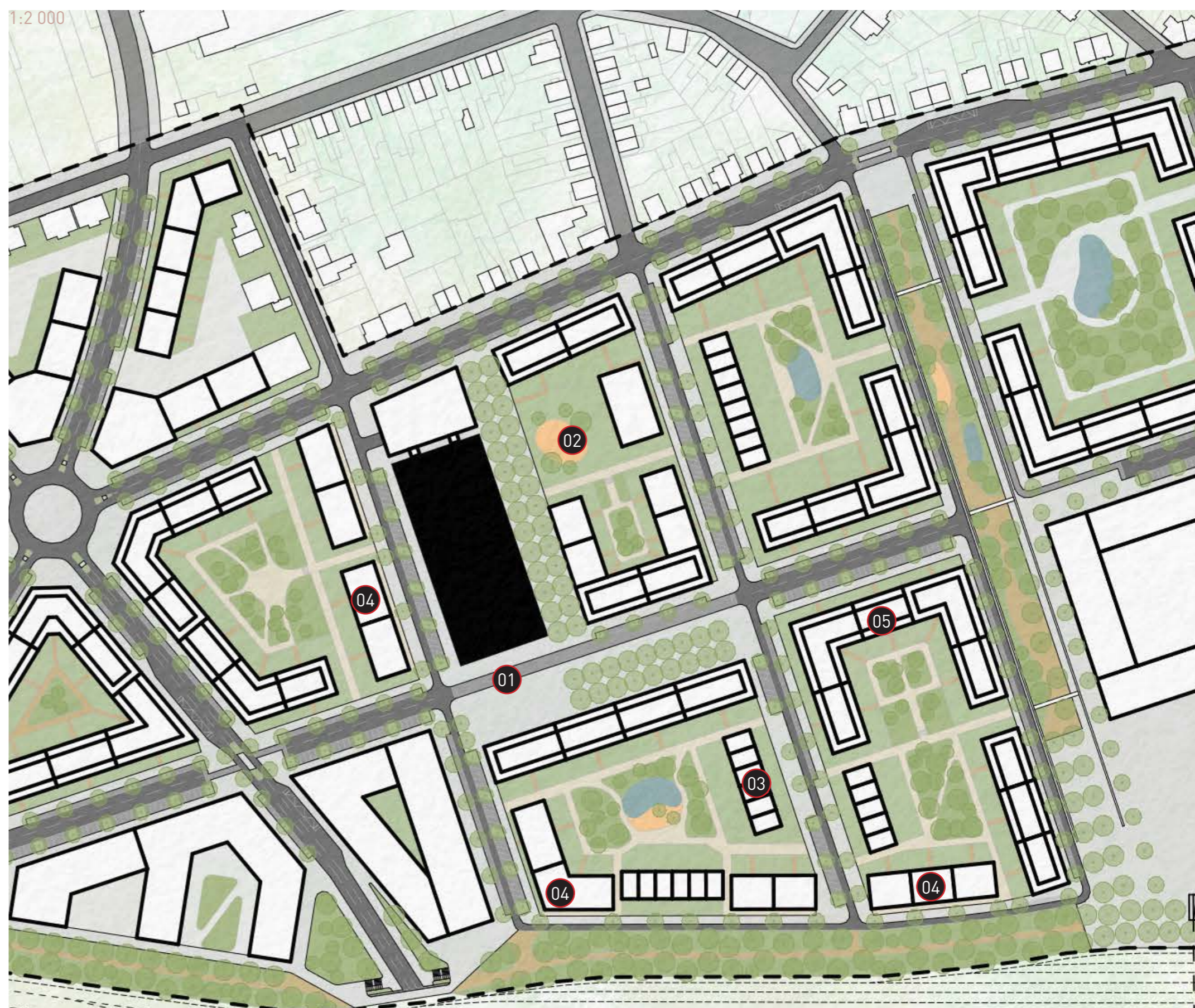
Stežka historie



Podél pražské třídy

Nově navržená lokalita podél Pražské třídy a nově navržených tříd odlehčujících dopravě a spojujících rozvojové oblasti města s řešeným územím. Oblast je rušným jižním vstupem do území a hlavní bránou do Kuklen. Středobodem je okružní křižovatka nových ulic, jež tvoří místní centrum a je protipólem křižovatky Koruna na druhé straně železnice. Oblast je mixem administrativní a bytové zástavby zvyšující se směrem k centru. A také doplnění stávající zástavby směrem na západ. Oázou klidu pro obyvatele jsou polosoukromé vnitrobloky, park a vedlejší ulice bez větší dopravní vytiženosti. Skladbu doplňuje budova polikliniky s pečovatelským domem u liniového parku a podjezdu pod železnici.

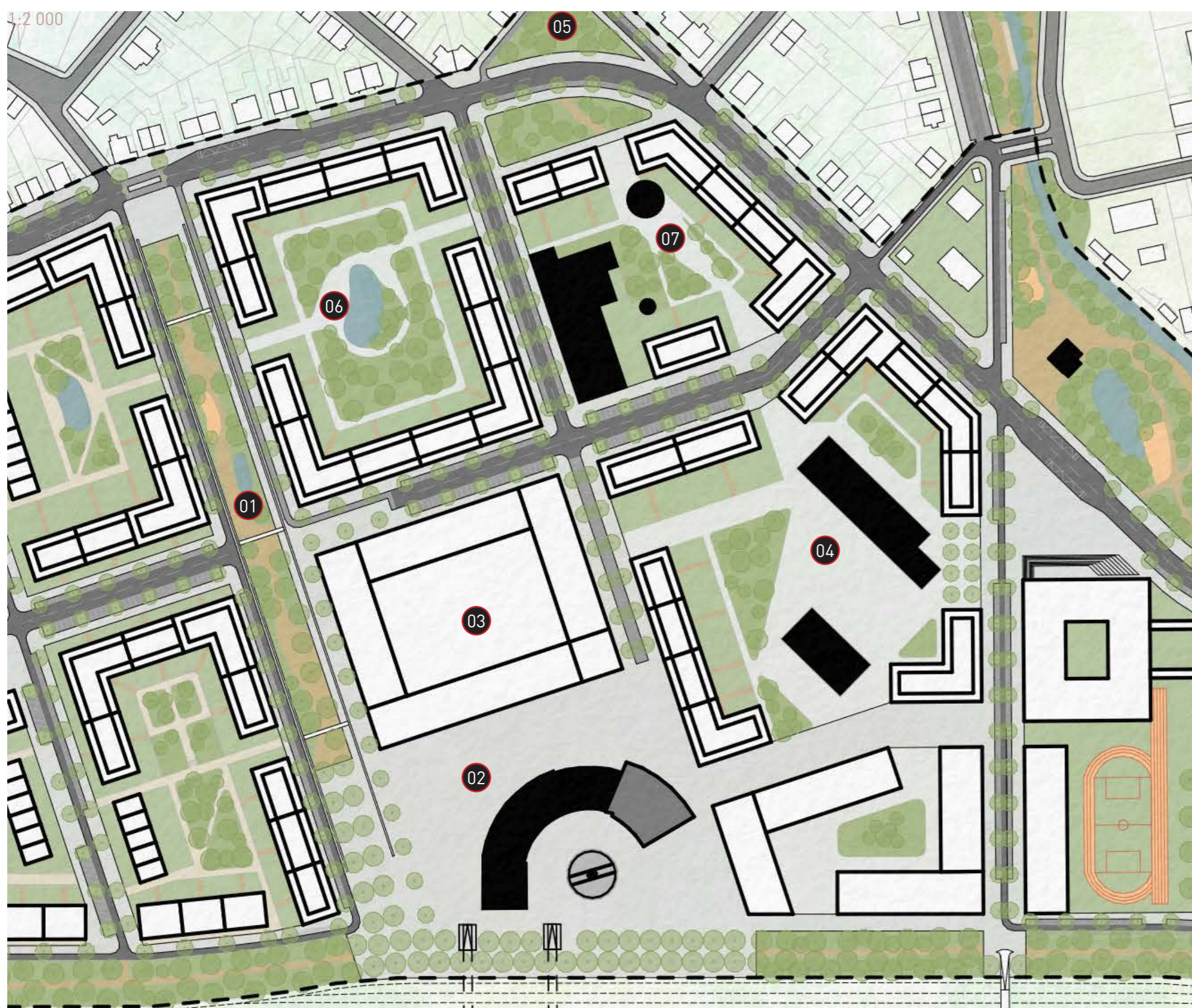
- 01 Okružní křižovatka
- 02 Dostavba stávajících bloků
- 03 Uzavřený blok
- 04 Administrativa u parku
- 05 Poliklinika



U haly

Oblast s nižší zástavbou, polosoukromými vnitrobloky a začleněnými řadovými domy. V území se nachází velká hala s parkovacím domem, školka a zástavba bytových a rodinných domů. Uprostřed se nachází komunitní náměstí před halou, kde se nachází veřejná vybavenost. Oblast je dopravně zklidněná jednosměrkami a prostřední ulice nepokračuje přes jeřábovou dráhu a je na náměstí výškově vyrovnána s chodníky.

- 01 Velká hala
- 02 Školka
- 03 Řadové domy
- 04 Bytové domy s pobytovou střechou
- 05 Bytové domy



Centrum

Hlavním centrem území je oblast okolo železniční točny a podchodů do centra města. Oblast je tvořena velkými rozvolněnými bloky, které jsou veřejně přístupné a uvnitř se nacházejí veřejné body zájmu. V této části je velké množství zachovaných budov a novým využitím, které dotváří veřejný prostor. Blok na náměstí má průchozí první patro s obchody a vybaveností. Pohybuje se zde nejvíce lidí a nachází se zde nejvíce veřejné vybavenosti. Výška zástavby se zvyšuje směrem k důležitým veřejným prostranstvím.

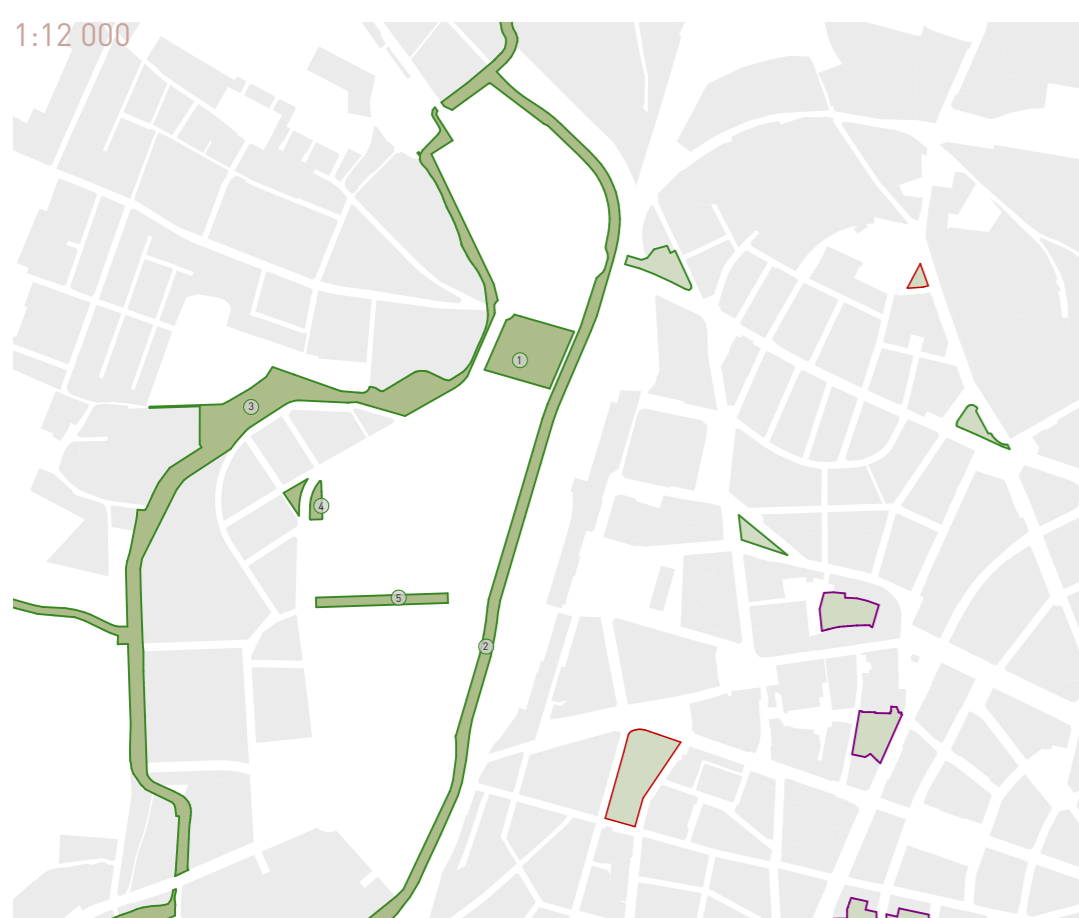
- 01 Jeřábová dráha
- 02 Náměstí u točny
- 03 Polyfunkční budovy
- 04 Stežka historie
- 05 Náměstí E. F. Buriana
- 06 Veřejné vnitrobloky
- 07 Zachované dědictví



Školní areál a park

Území se vyznačuje velkým množstvím zeleně. Z této oblasti se střetávají dva liniové parky, uprostřed nichž přecházejí v centrální park. Vedle těchto zelených ploch se nachází školský blok, v jehož areálu je základní škola s hřištěm a tělocvičnou. Dále se zde nachází základní umělecká škola a školka. Před vchodem do školy se nachází malé školské náměstí.

- 01 Liniový park podél Labského náhonu
- 02 Liniový park u železnice
- 03 Park u školy
- 04 Školský areál
- 05 Náměstí před školou

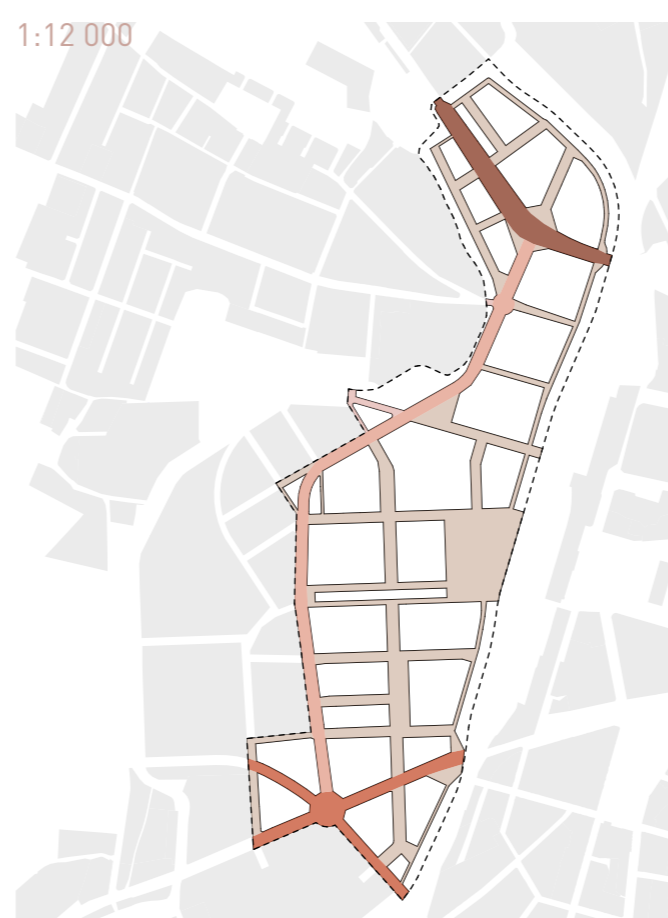


Systém městské zeleně

Základní systém zeleně v Hradci Králové je soustředěn okolo řek a vodních toků a do Hradeckých lesů. Blíže k řešené oblasti je zeleně soustředěna do menších ostrůvků. Větší celky zeleně jsou vzdáleny a vyloučeny mimo město. Jedná se zejména o soustavy písníků a lesy za hranicí města. Uvnitř města jsou větší městské parky a zeleně u řek. Návrh tuto ideu aplikuje a rozšiřuje. Vzniká zde jeden park městského charakteru a poté lineární parky podél vodního toku a železnice. Liniové parky slouží zejména k dopravě po území či k vzdálenějším oblastem zeleně a napojují se na linie prostupující městem. Důležitým atributem parků je rekreace či sportovní využití.

1 - Park u školy, 2 - Liniový park u železnice, 3 - Park u Labského náhonu, 4 - Náměstí E. F. Buriana, 5 - Pod jeřábovou dráhou

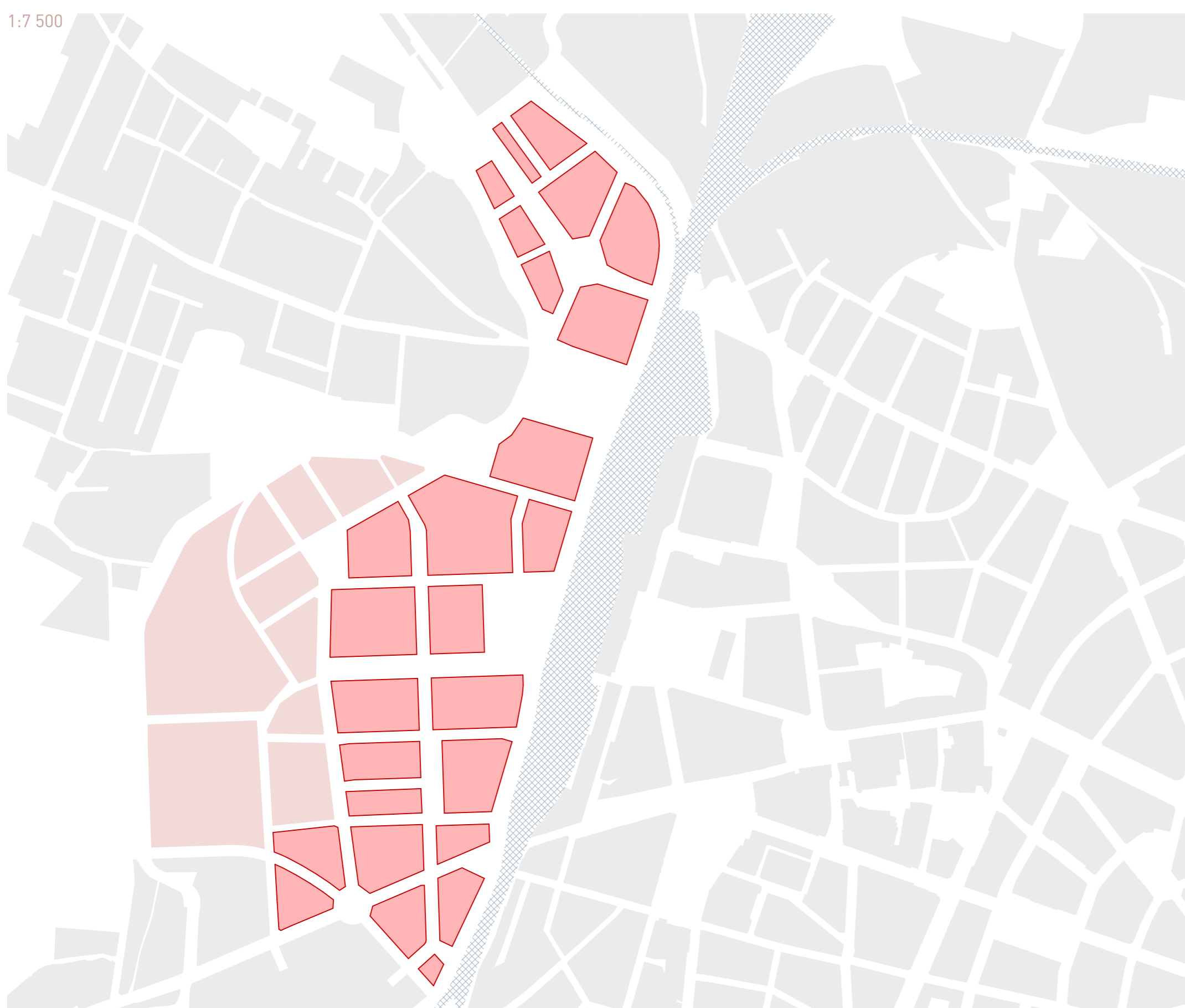
- navrhovaná městská zeleně
- stávající městské parky
- vnitroblokové parky
- městská zeleně



Hierarchie ulic

Hierarchizace ulic slouží pro lepší orientaci v území. Určuje důležitost komunikací nejen v daném území, ale zejména celoměstsky, se vztahem k území. Komunikace jsou rozděleny do 6 kategorií podle důležitosti, se započítáním pravděpodobné intenzity dopravy. Členění je na místní, lokální významnou, čtvrtkovou významnou, celoměstsky významnou a celostátně (krajsky) významnou. Toto členění bylo zvoleno v důsledku velkého množství druhů komunikací různého významu. Územím prochází silnice 11 s celostátním významem ve čtyřpruhovém uspořádání. V území se také střetávají nové celoměstsky významné komunikace nepostradatelné pro fungování města.

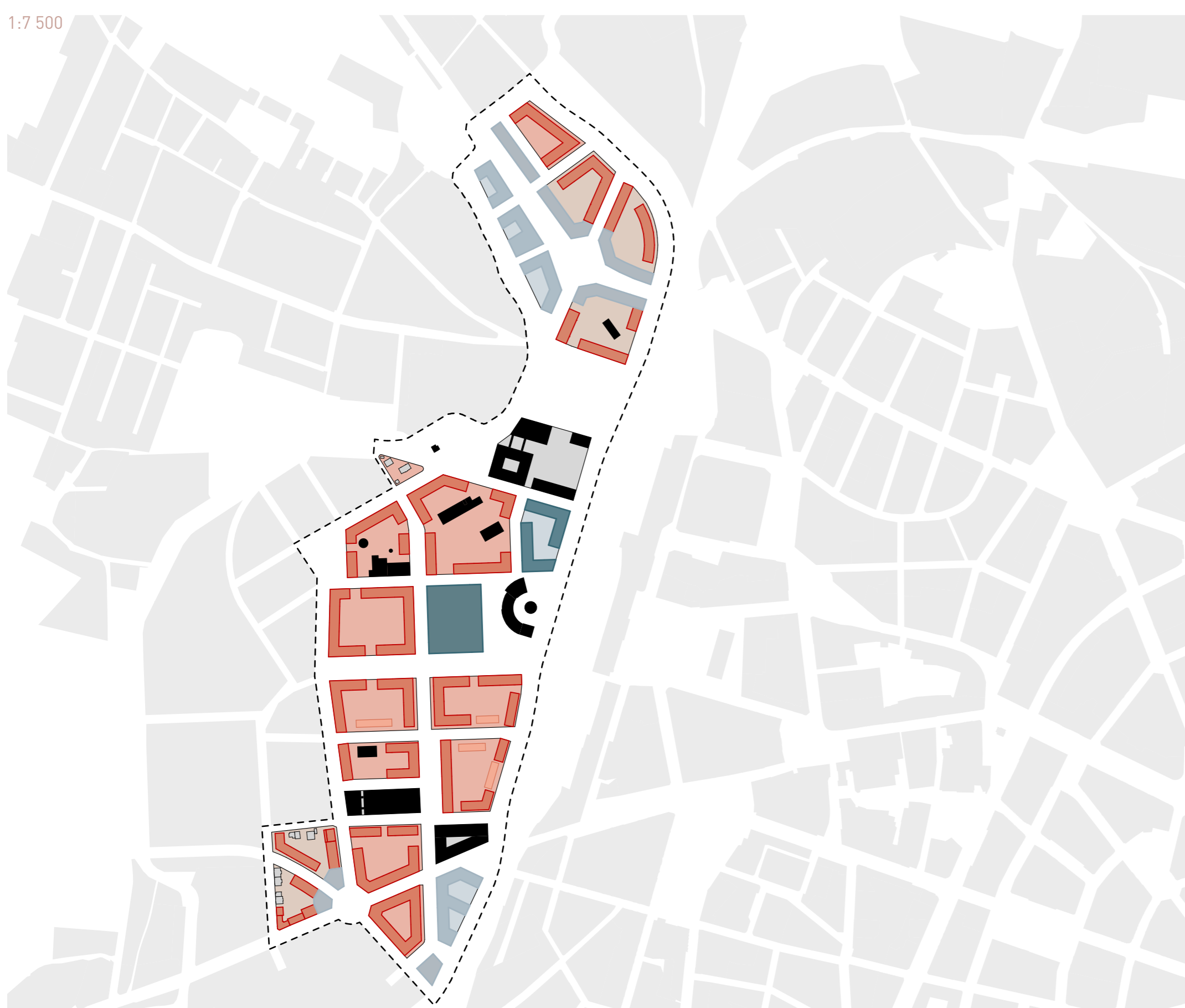
- celostátně (krajsky) významná silnice
- celoměstsky významná ulice
- čtvrtková významná ulice
- lokálně významná ulice
- místní obslužná ulice
- okolní zástavba
- ohraničení řešeného území



Bloková struktura

Nové bloky doplňují městskou strukturu a vytváří čitelnou strukturu za vlakovým nádražím. Nová oblast navazuje svojí podobou na městské centrum za železnici a stává se součástí města. Zástavba navazuje na čitelnou strukturu oblasti rodinných domů v sousedství a předpokládá přestavbu druhé průmyslové oblasti za rodinnými domy. Rastr bloků navazuje na okolní struktury a předjímá budoucí možnosti napojení. Bloky vytváří rozhraní města, krajiny a železnice. Struktura spojuje dvě části města odtržené nádražím.

- stávající stavební bloky
- upravené stavební bloky - budoucí rozvoj
- navrhované stavební bloky
- železnice



Typologie

Železniční koleje v těchto místech značí konec města a začátek předměstí. Typologie pracovala s oběma těmito prvky, ale je zde snaha překlenout železnici a začlenit uváděné území do městské struktury. Území sousedí s dalšími průmyslovými areály a nesourodou zástavbou jednotlivých předměstí. Nachází se zde také zástavba rodinných domů sevřených mezi průmyslové areály. Před železnici se rozprostírá takřka kompaktní městská zástavba, na niž bylo v typologii navazováno. Území se stalo spojením těchto dvou světů. Typologie se proto zakládá na blokové zástavbě, která se postupně rozpadá a rozvolňuje. V některých místech se zástavba snižuje až k řadovým domkům, ale většina se stále skládá z bytových domů uzavřených v městském bloku. Domy mají vlastní soukromé pozemky a v kompaktnější zástavbě i předzahrádky, kde ploty či živé ploty dotváří uliční čáru.

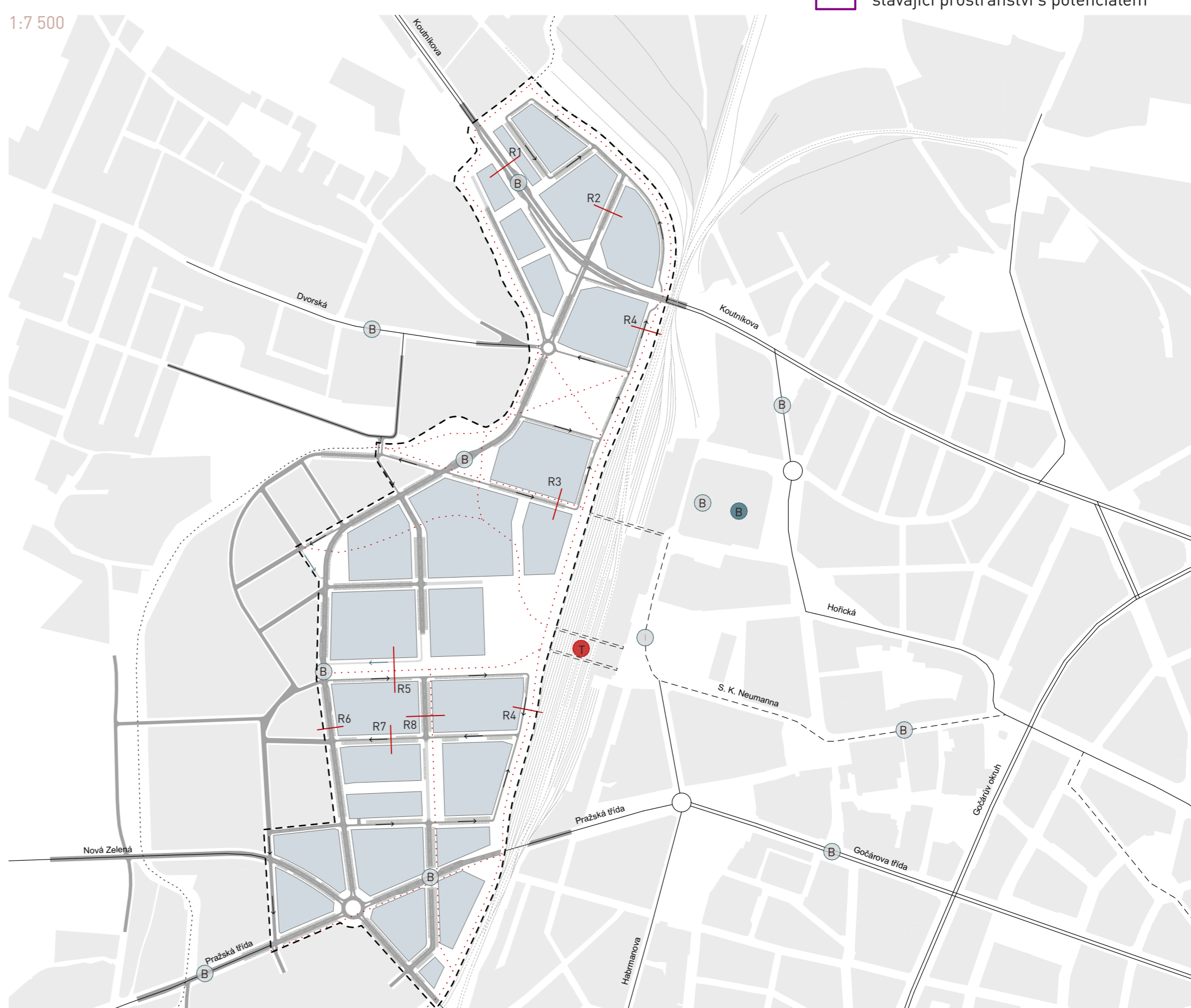
- okolní zástavba
- veřejná vybavenost
- bytové domy
- rodinné domy
- polyfunkční budovy
- administrativní budovy
- kombinované bloky
- obytné bloky
- administrativní a polyfunkční bloky
- bloky s vybaveností



Hierarchie veřejných prostranství

Veřejná prostranství jsou kategorizována dle významu pro město. Výřez je určen oblastí bezprostředně ovlivňující navržené území. Nově vytvořená prostranství jsou začleněna do systému náměstí a dotváří narušenou městskou strukturu v oblasti. Nová prostranství tvoří významná místa pouze pro novou čtvrt, ale také pro oblast Svobodných dvorů a Kuklen, které v blízkosti žádné větší prostranství nemají. Snahou bylo smazat hranici železnice, jež rozdělila město na centrum plně živých veřejných prostranství a periferii za železnici bez základních veřejných prostranství. V oblasti Svobodných Dvůrů a Kuklen je vyznačeno jejich lokální centrum, jež je potřeba upravit, aby se jim opravdu stalo.

- ulice celoměstského významu
- celoměstský význam
- čtvrtkový význam
- lokální význam
- místní význam
- stávající prostranství
- navrhované prostranství
- stávající prostranství s potenciálem



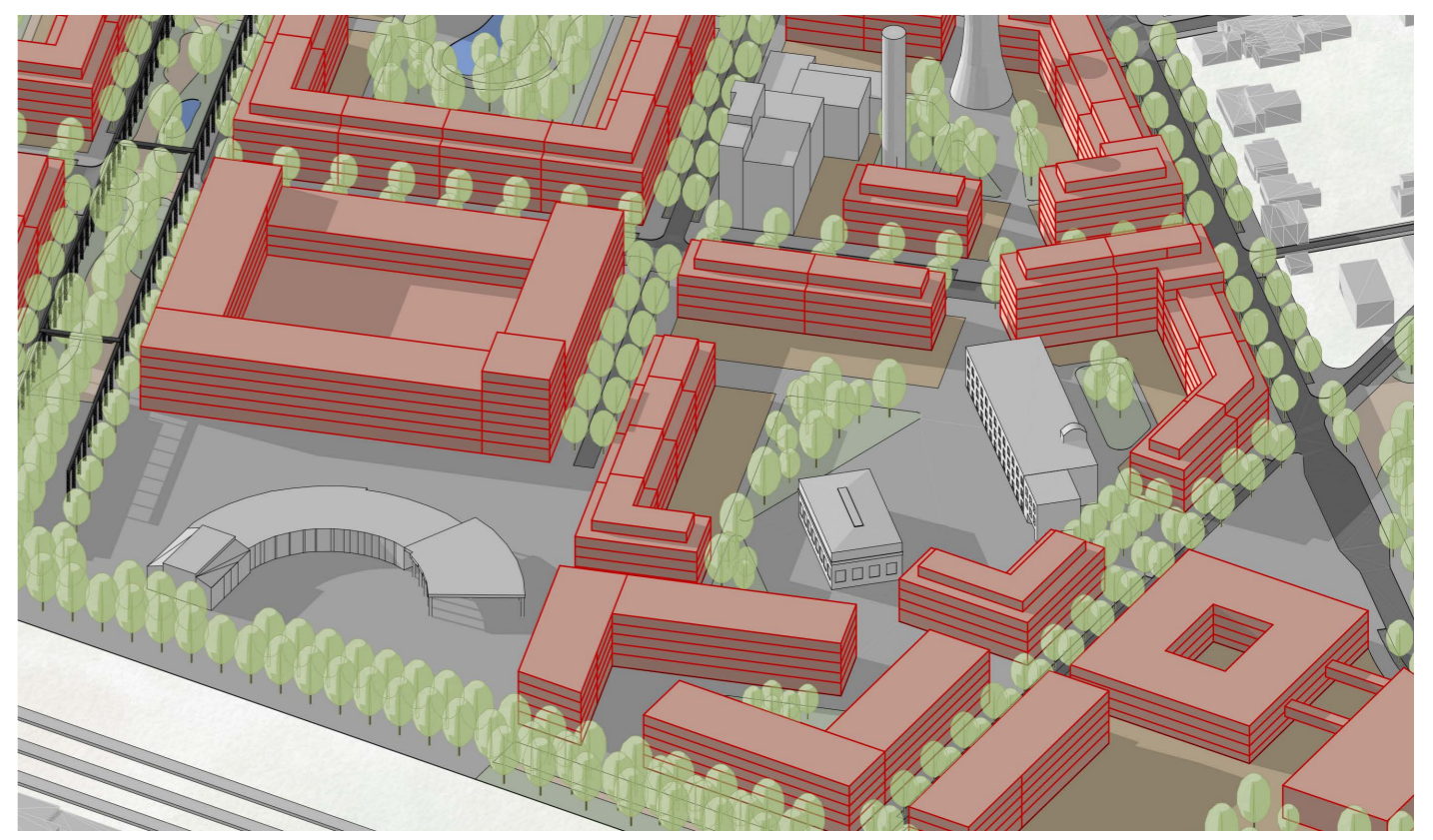
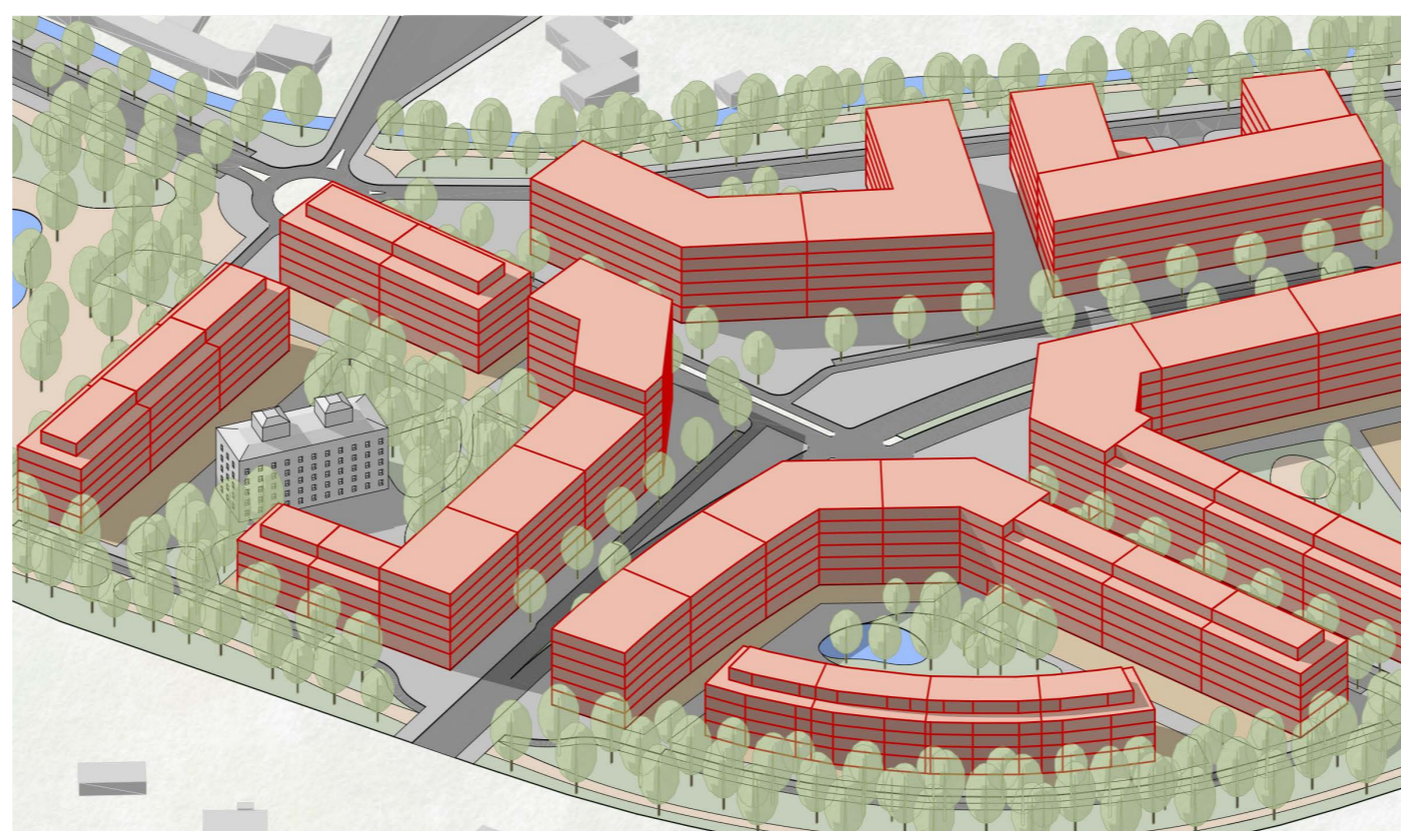
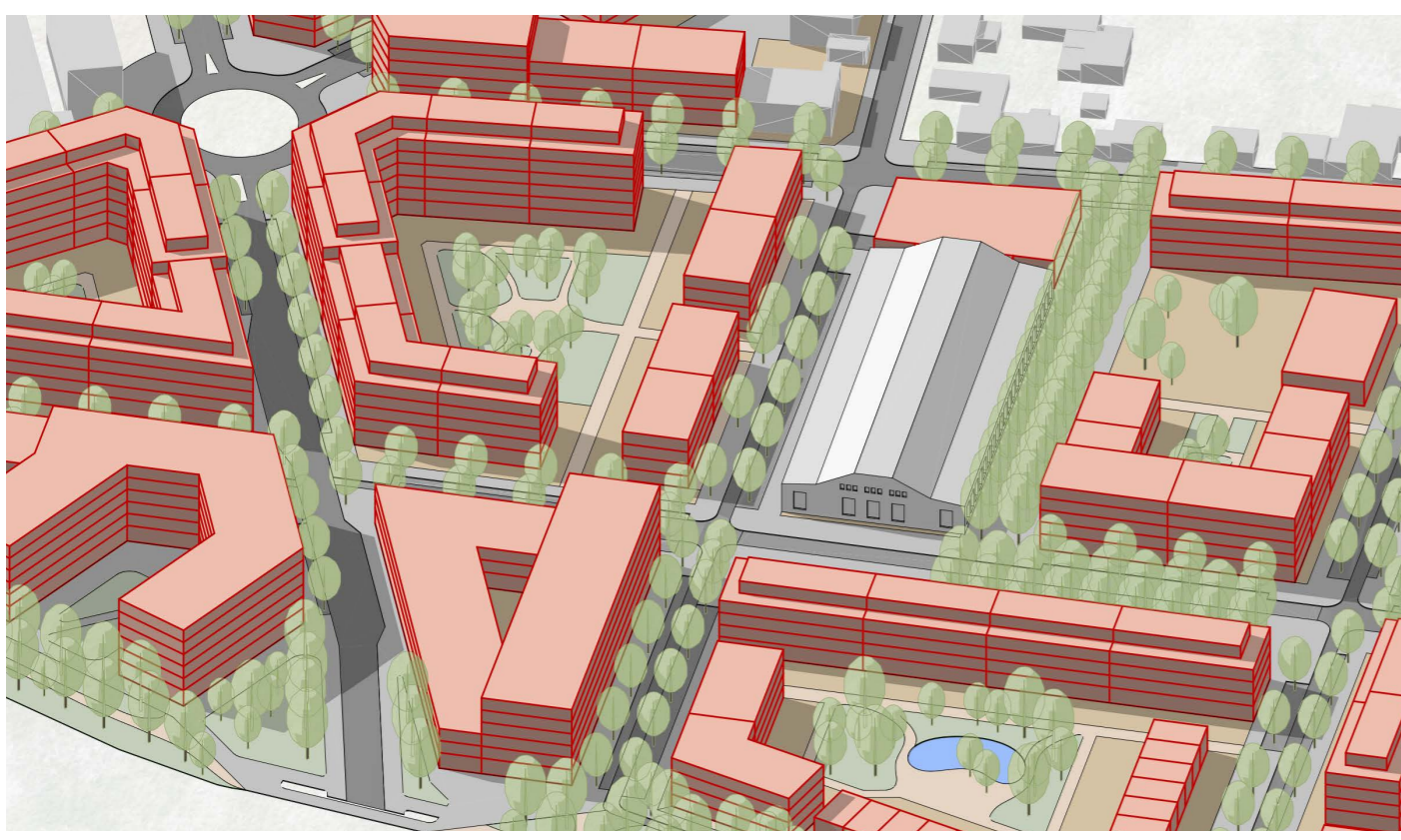
Doprava

Území je již nyní protkáno základní sítí ulic, jelikož se jedná o přestavbu, nikoliv novou stavbu na zelené louce. Základní rastr ulic navazuje na stávající síť a odrazil se v sousedním území, na které navazoval. Samotný areál ZVU má minimum funkčních ulic, proto se zde vycházelo především z okolní sítě a důležitých budov a ploch v území.

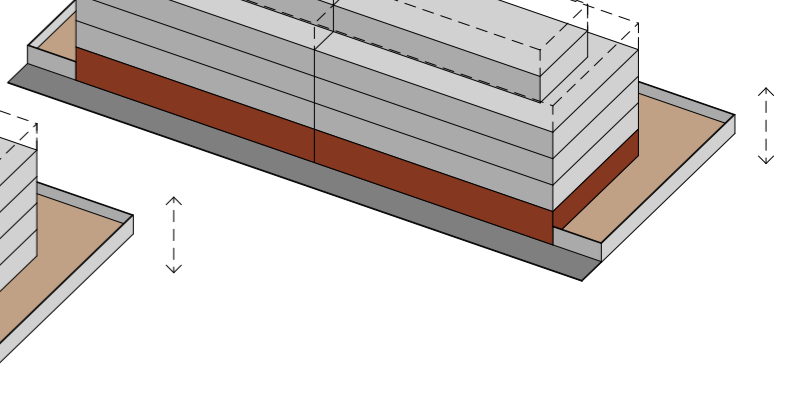
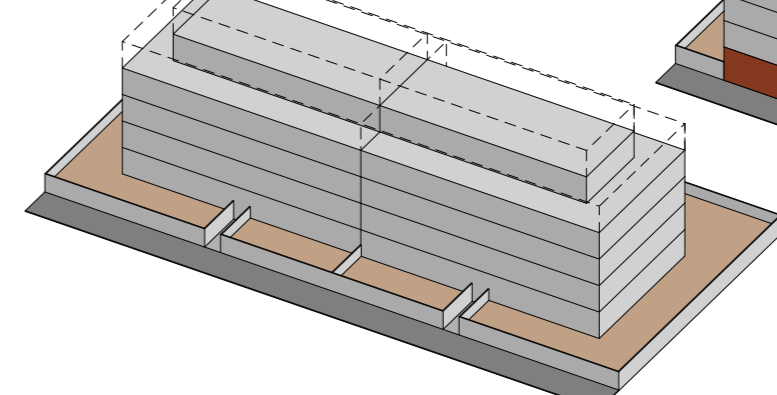
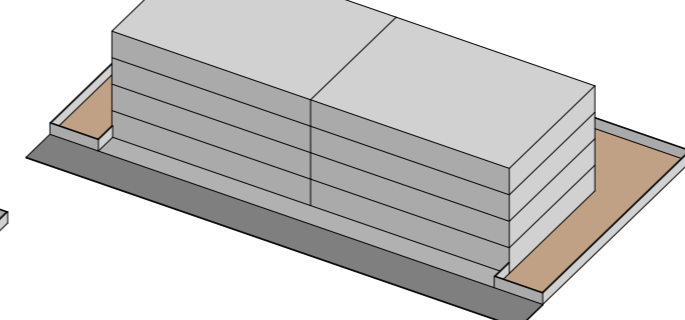
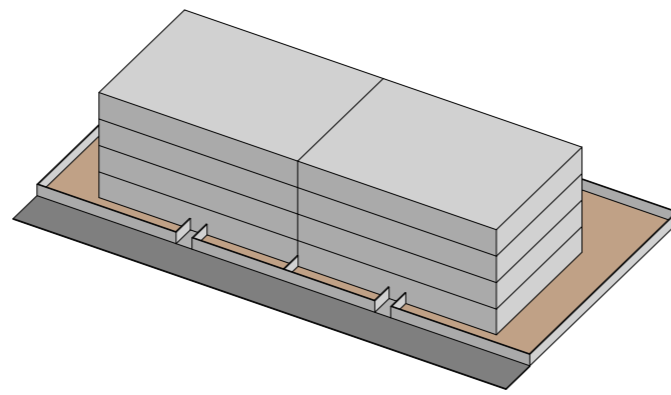
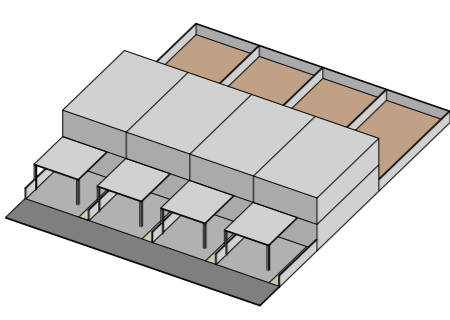
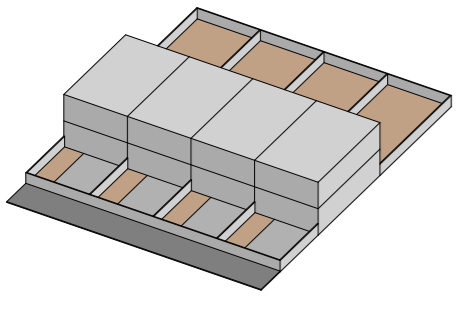
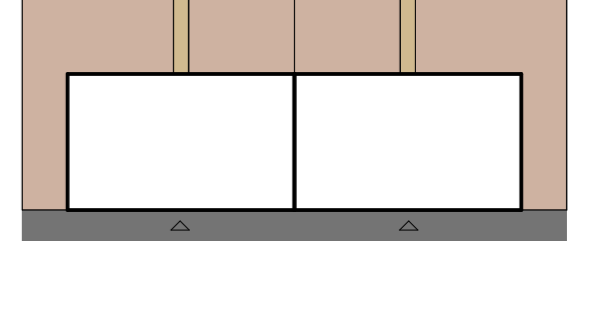
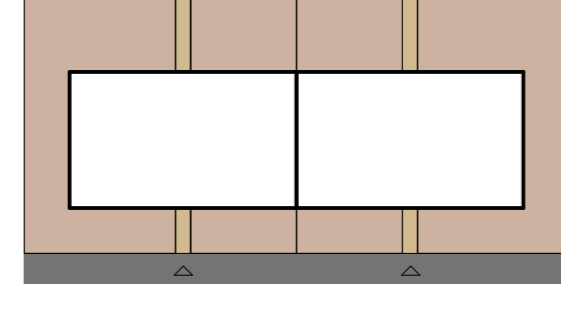
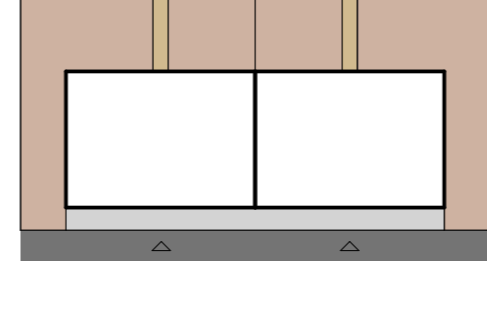
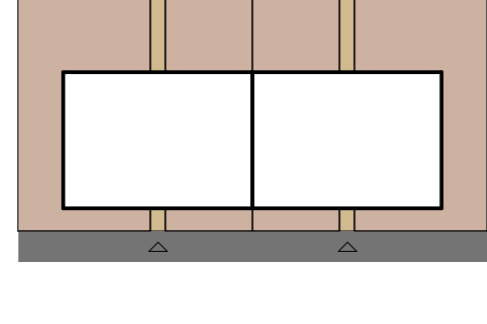
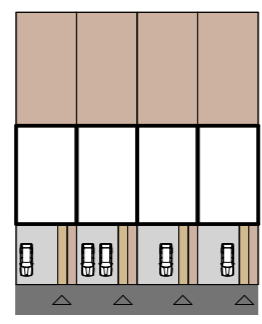
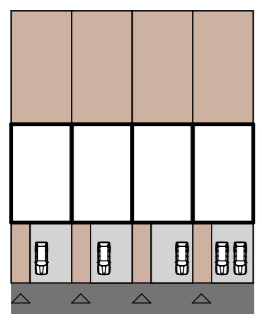
- zeleně mezi parkovacími stánkami
- parkovací stání a ulice na úrovni chodníku
- navržené ulice
- bloková struktura v území
- okolní zástavba
- Ⓟ autobusové zastávky
- Ⓟ autobusový terminál
- vlakové nádraží
- řezy
- hlavní komunikace mimo území
- hlavní pěší trasy
- hlavní navržené pěší trasy mimo území
- hlavní pěší komunikace
- navržené spojení přes železnici
- hranice území

Vít Michl / Hradec Králové - Přestavba průmyslové oblasti za hlavním nádražím

FA ČVUT / ZS 2022-2023 / ATELIÉR KOHOUT - TICHÝ / DIPLOMNÍ PROJEKT



1:1000

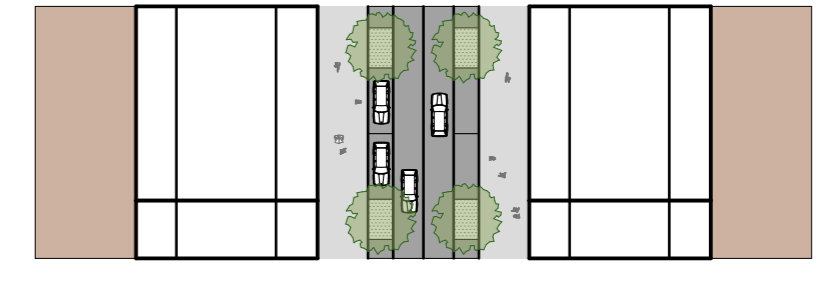
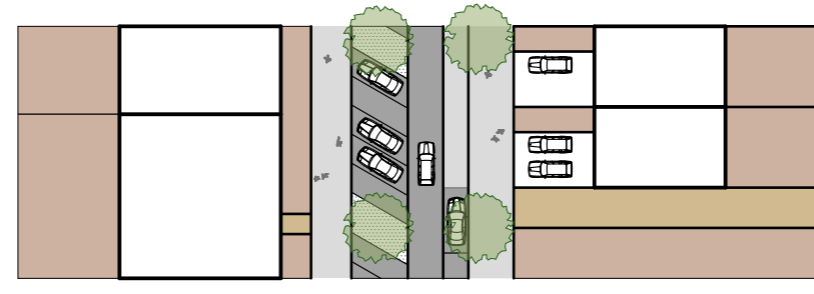
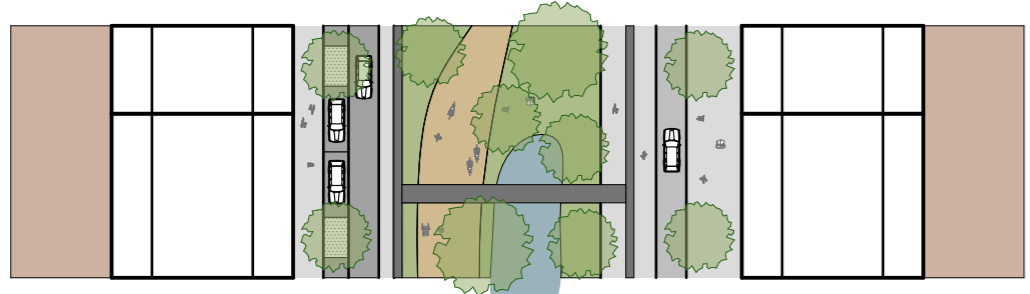
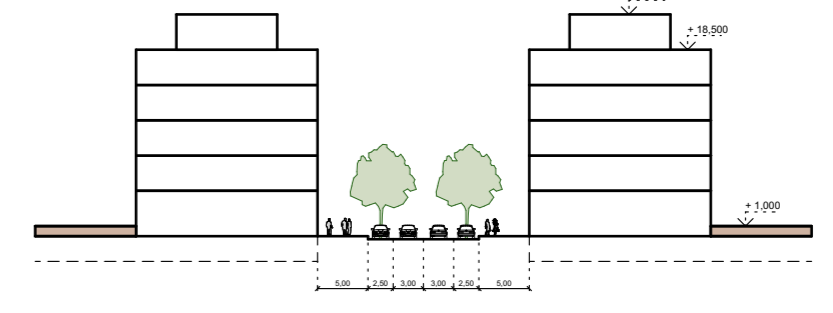
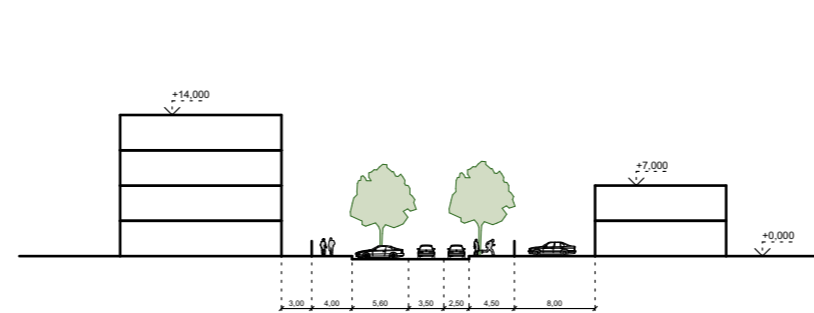
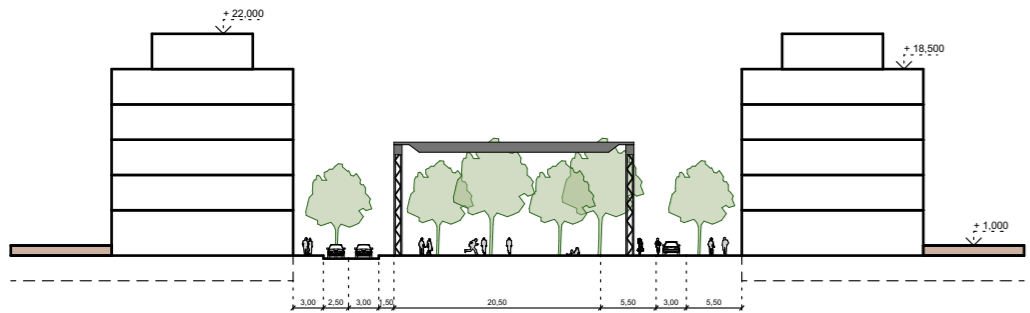


1 - Rodinný dům řadový

2 - Bytový dům s pochozí střechou a parkováním v 1NP

3 - Bytový dům s ustoupeným podlažím a možným parterem

1:750



R1 - Hlavní proměná pod jeřábovou dráhou

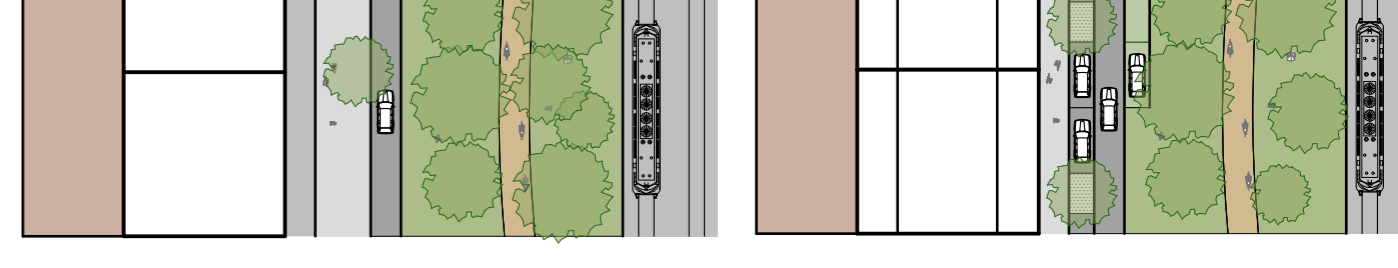
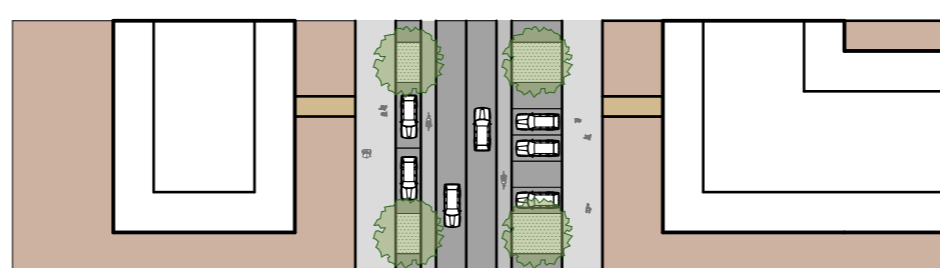
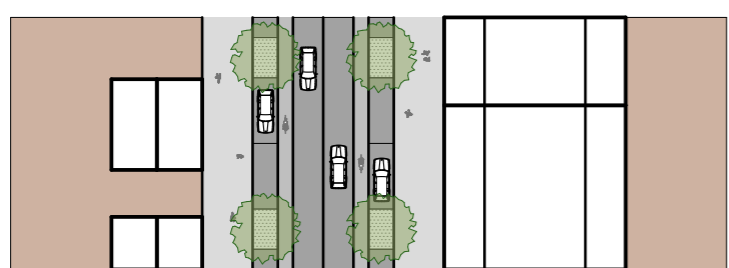
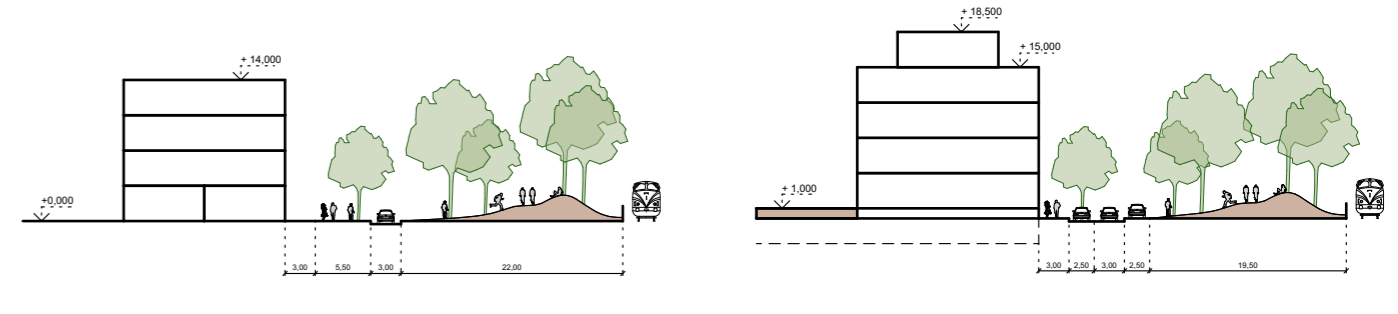
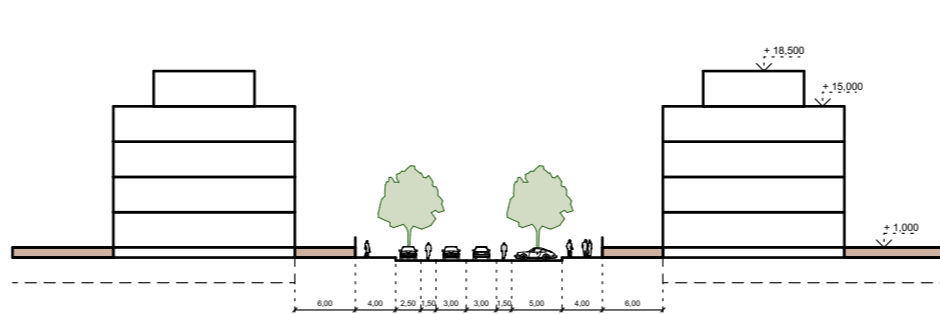
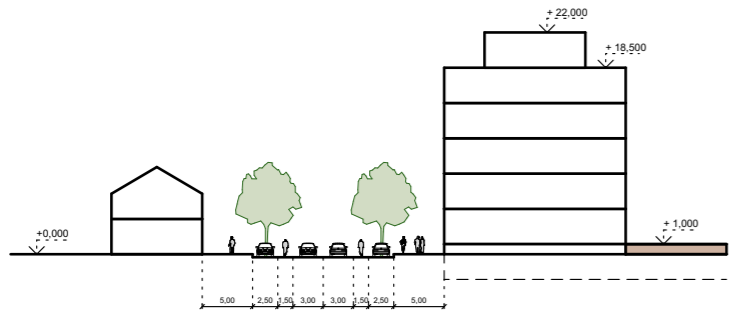
R3 - Lokální jednosměrná komunikace

R5 - Lokální ulice obousměrná

Ulice je vyčleněna především chodcům a cyklistům, kteří mají velké chodníky a uprostřed park. V profilu je z jedné strany jednosměrná komunikace s podélným parkováním z jedné strany a na opačné straně je jednosměrná silnice na úrovni chodníku označena jako obytná zóna a je výjimečně používána.

Ulice slouží pro dopravu místních. V ulici je podélné a šikmé parkování pro návštěvníky a rezidenty. Parkování je přerušováno řadovými domy s parkováním na pozemku. V profilu jsou po obou stranách chodníky.

Ulice slouží pro příjezd a odjezd rezidentů a zaměstnanců. Ulice dále nepokračuje. V profilu jsou po obou stranách podélná parkovací stání a dostatečně široké chodníky.



R2 - Čtvrťové a celoměstské komunikace - ulice Za Škodovkou

R4 - Lokální obousměrná ulice - prostřední komunikace

R6 - Lokální jednosměrná ulice podél liniového parku

Ulice slouží pro pohyby mezi místně, mezi čtvrtěmi i celoměstsky. Ulice jsou na některých místech zklidňovány. V profilu je po obou stranách cyklostezka a podélná parkovací stání a dostatečně široké chodníky. Nově navržené komunikace mají stejný profil.

Ulice slouží pro dopravu místních. Ulice je přerušována aby se nepoužívala jako zkratka. V profilu jsou cyklostezky a po jedné straně podélné stání a po druhé kolmé pro vyšší kapacitu. Po obou stranách jsou chodníky.

Ulice slouží pro ojedinelý průjezd obyvatel čtvrtě a rezidentů. Podélné parkování souzří pro rezidenty a je umístěno zřídka. Na vybraných místech jsou v parku umístěny přídaná parkovací stání ze zachraňovacích dlaždic. V profilu je jednostranný chodník před budovami. Pěší a cyklisté využívají zejména liniový park.

1:5 000

Regulační plán



- hranice řešeného území
 - uliční čára
 - stavební čára uzavřená
 - stavební čára otevřená
 - stavební čára volná
 - stavební čára nepřekročitelná
 - stavební čára chráněných objektů
 - aktivní parter požadovaný
 - aktivní parter doporučený
 - stromořadí
- okolní zástavba
 - budovy v řešeném území
 - stavební blok smíšené obytné
 - stavební blok obytný
 - stavební blok občanská vybavenost - veřejná infrastruktura
 - stavební blok občanská vybavenost - komerční vybavenost
 - stavební blok smíšený - administrativně obytný
 - nestavební plochy
 - stavební plocha určená pro rodinné domy
 - stavební plocha určená pro bytové domy
- maximální podlažnost
 - maximální podlažnost s ustoupeným podlažím
 - oblast jiné maximální podlažnosti
 - chráněný průhled
 - návaznost mimo řešené území
 - veřejně přístupný vnitroblok
 - začlenění mateřské školky do bloku
 - podzemní garáže v bloku
 - objekt památkové ochrany
 - místo vjezdu do podzemních garáží
 - veřejný pěší pruh
 - pěší pruh
 - pěší pruh budovou
- hlavní využití
- plocha pozemku (ha)
- maximální koeficient zastavěnosti

Vít Michl / Hradec Králové - Přestavba průmyslové oblasti za hlavním nádražím

FA ČVUT / ZS 2022-2023 / ATELIÉR KOHOUT - TICHÝ / DIPLOMNÍ PROJEKT