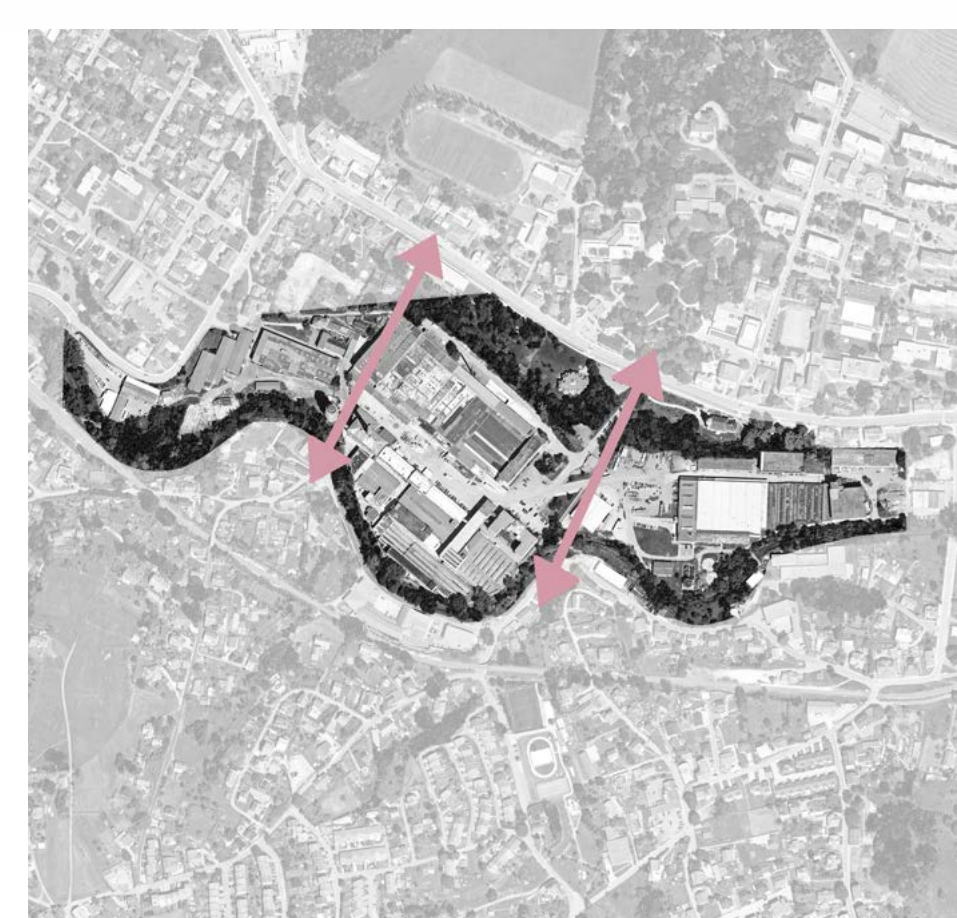


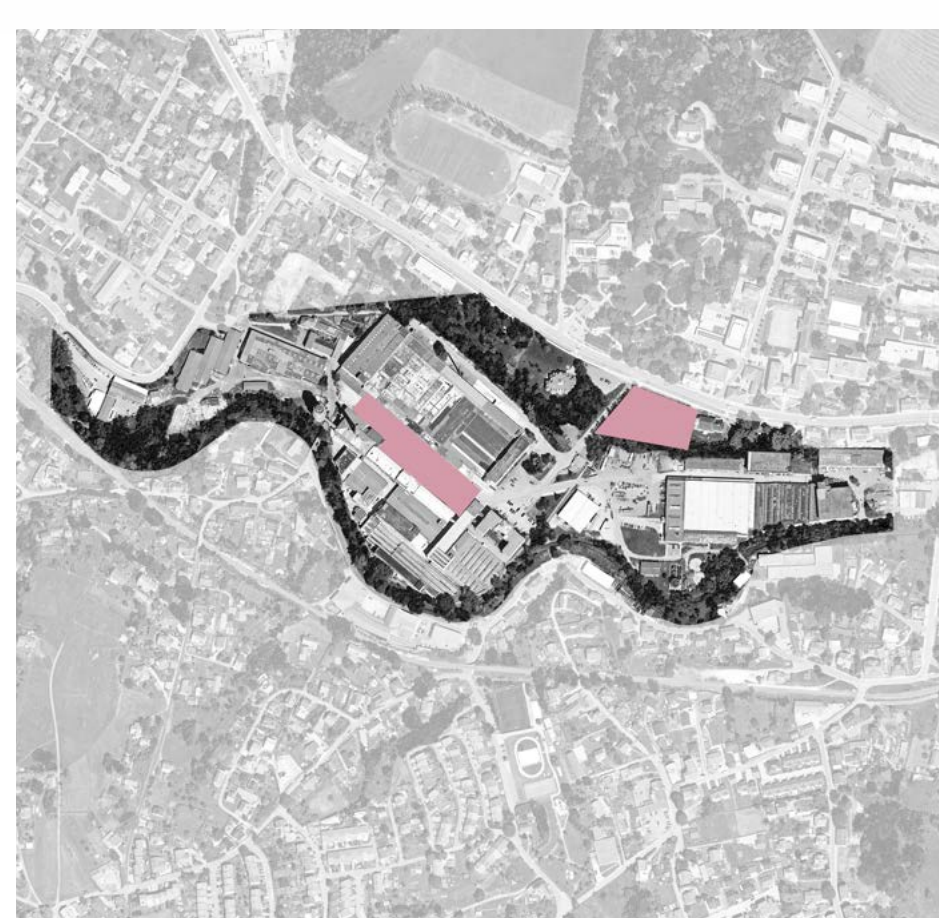
## Vratislavice - Revitalizace průmyslového areálu

Anna Kozáková  
atelier Valouch - Stíbral

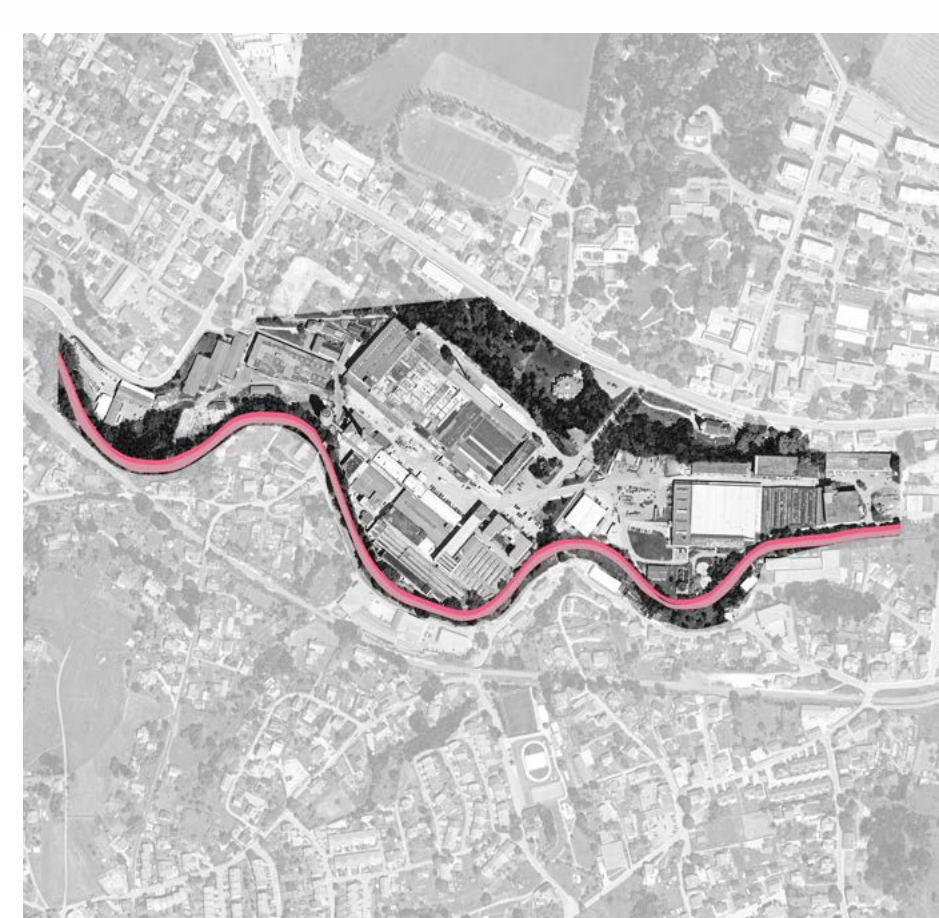
Práce se zabývá revitalizací průmyslového areálu ve městě Vratislavice nad Nisou. Průmyslový areál bývalé továrny na koberce vráží klín do samotného centra Vratislavic a rozděljuje je na dvě části. Současně zabraňuje existenci kompaktního města s centrem a náměstím, které by bylo adekvátní kapacitě místního obyvatelstva. Ve své práci se snažím ukázat možnou přeměnu území na nové centrum Vratislavic a znovu prokvení a propojení území.



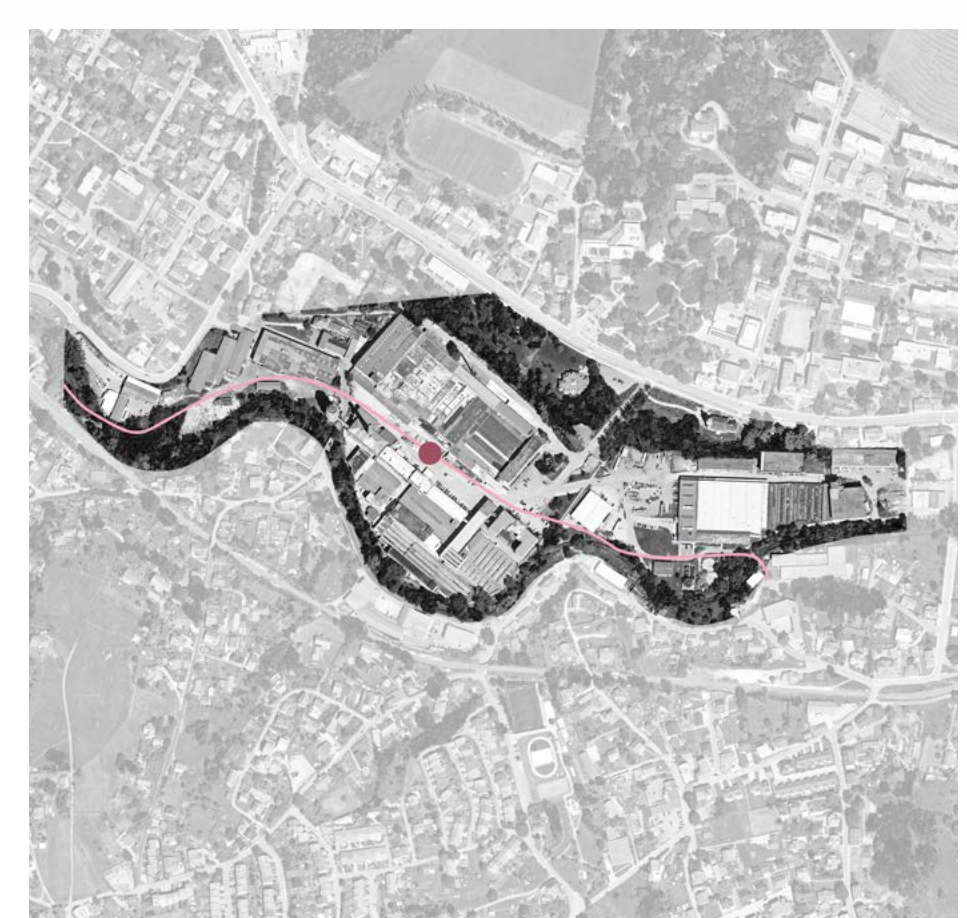
Zajištění propustnosti území. Propojení severní a jižní strany Vratislavic. Obnova hlavních tras mezi centrem a vlakovým nádražím.



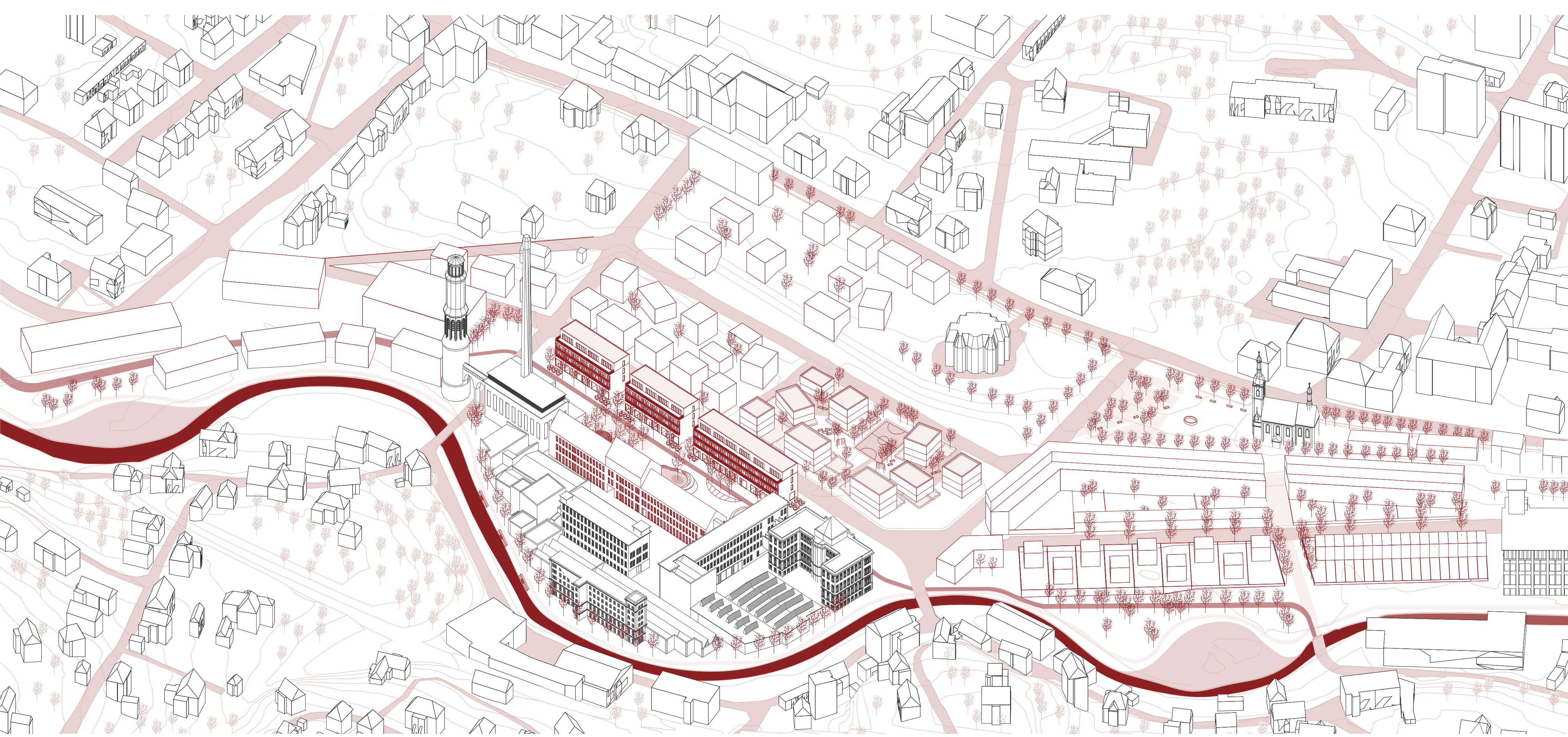
Vytvoření nového centra Vratislavic a důstojného náměstí pro jejich občany. Poskytnutí více druhů veřejných prostorů a občanské vybavenosti.



Zpřístupnění řeky Nisy a vytvoření stezky podél ní vedoucí mezi Jabloncem a Libercem.



Vedení cyklostezky přes novou zástavbu a nové centrum Vratislavic. Přilákání lidí a nové energie do území.



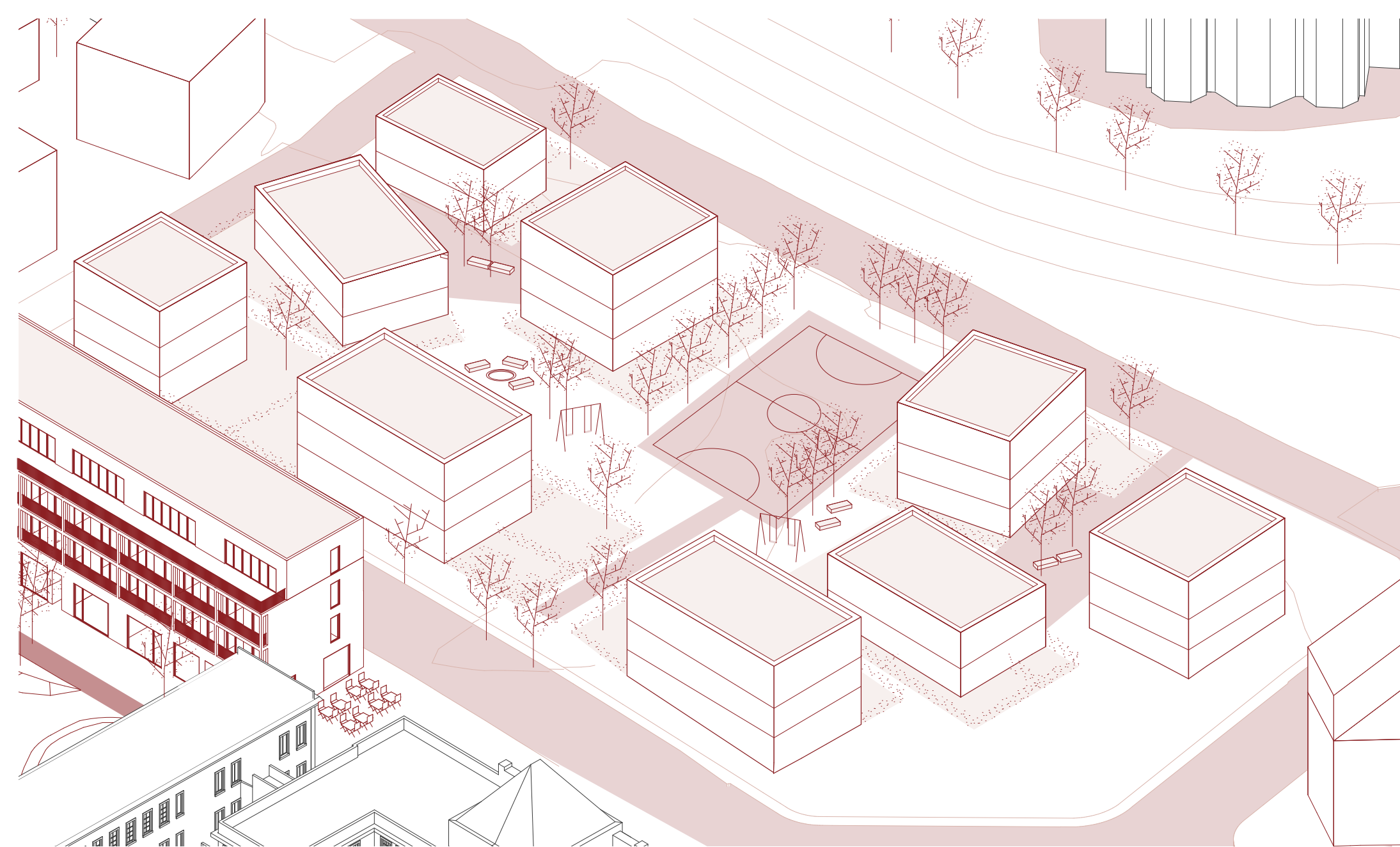
### ZAHRADNÍ MĚSTO

Zahradní město je struktura bytových domů, které se nacházejí uprostřed řešeného území. Svou hmotovou strukturu respektuje klasickou typologií zástavby Vratislavic - solitérních rodinných domů, ale poskytuje možnost větší kapacity nových obyvatel. Prostory kolem domů jsou jak soukromé zahrádky bytu v přízemí, tak

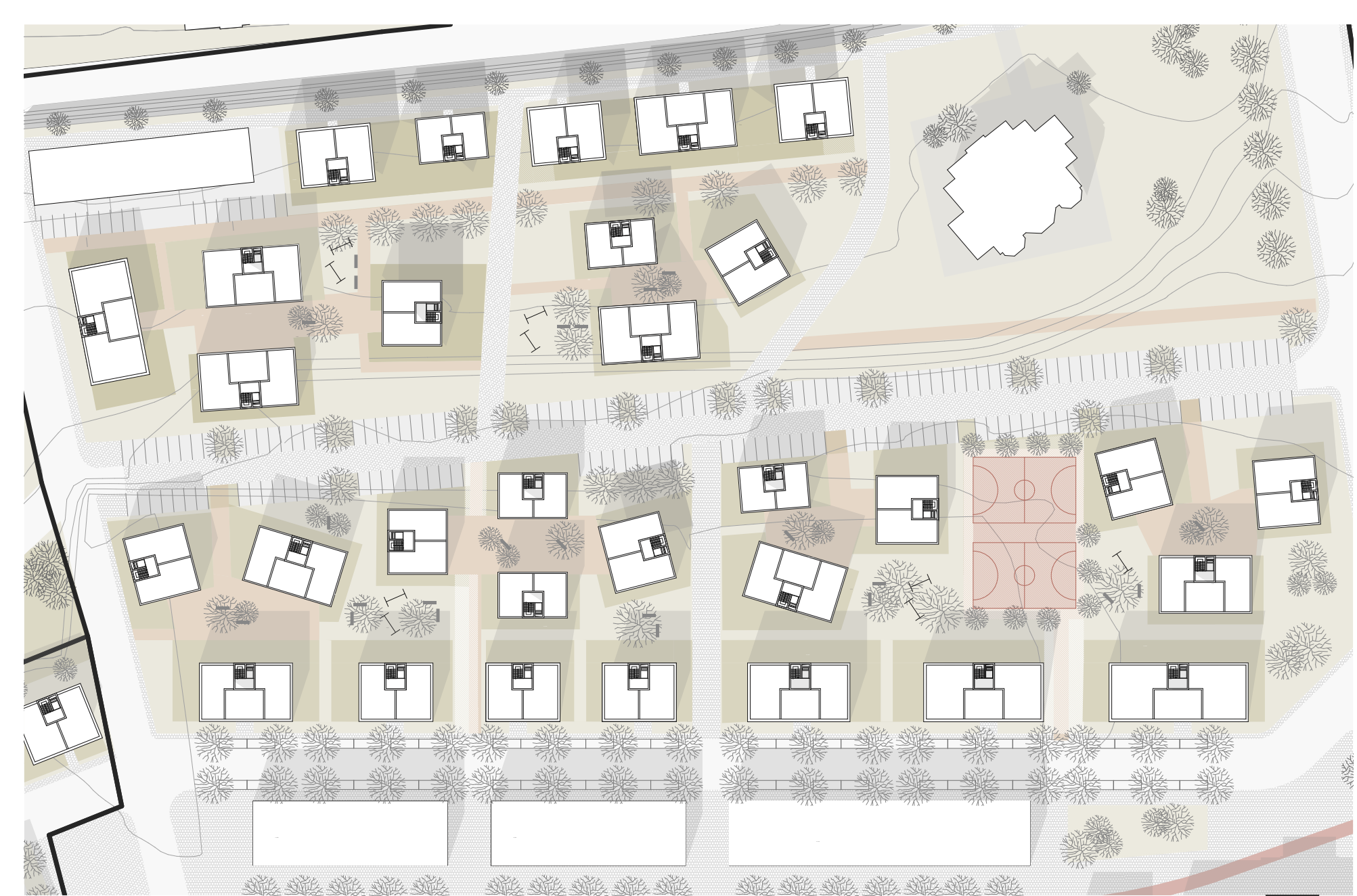
poloveřejné prostory mezi nimi. Ty slouží především obyvatelům bytů ve vyšších nadzemních podlažích. Jendá se o dvou až tří-podlažní domy, kde se nacházejí byty o dispozicích 1 - 4kk. Je to tak místo jak pro mladé začínající rodiny, tak pro rodiny větší. Svým nepravidelným rozmístěním vytváří různé druhy prostorů. Mezi shlukem objektů

vždy vznikne nádvoří, ze kterého se do domů vstupuje. Kolem objektu se nachází soukromé zahrádky obyvatel přízemí a v prostorách mezi se nachází plochy pro obyvatele vyšších pater. Celé území je propustné, aby se dalo kolem jednotlivých domů procházet. Ve středu území podél terénního zlomu se nachází obslužná

komunikace. Na ní se nacházejí parkovací stání pro obyvatele zahradního města. Do samotného území tedy auta nesmí a slouží pouze pěším. Směrem ke komunikaci na severu i jihu území se domy staví čelem k uliční čáře a vytvářejí utilitárnější vzhled ulice.



detailní axonometrie



situace



Pohled na nádvoří v zahradním městě





Pohled na dětské hřiště

NÁVRH NÁMĚSTÍ



situace náměstí

Hlavní náměstí tvoří nové jádro a centrum Bratislavic. Vzniklo díky prostoru mezi starou a novou zástavbou. Nová zástavba je tvořena ze tří podélných objektů, které

svou formou konkurují zástavbě původní. Náměstí má podélný tvar a je místem pro všechny věkové skupiny. Nachází se zde od východu místo pro trhy, bosket

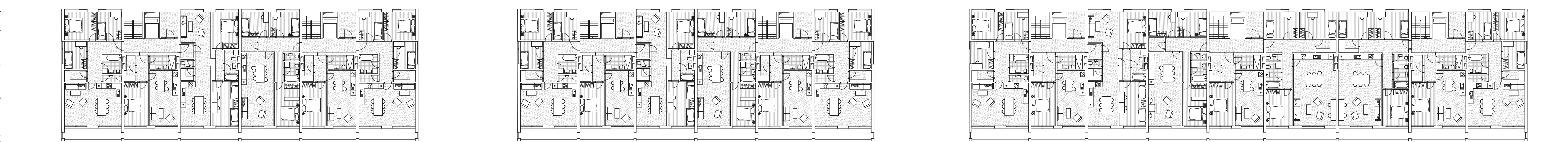
s vodním prvkem, dětské hřiště a zpevněná plocha s betonovými prvky, které slouží jako lavička, usazení stromu a pod ním akumulaciční nádrž pro dešťovou vodu

nebo jako skateparkové překážky. Skrz celé náměstí podél nové zástavby probíhá cyklostezka.

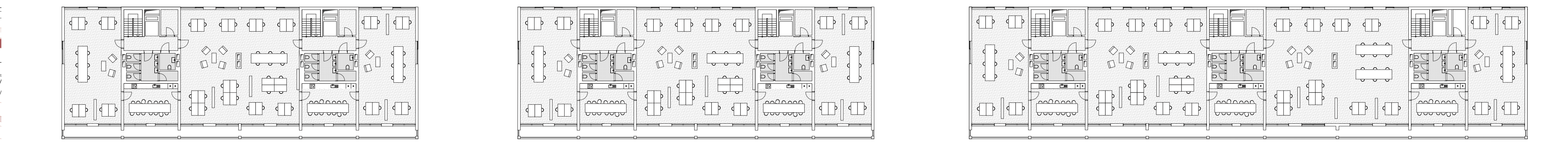
NÁVRH DOMU



Jihozápadní pohled



typické podlaží varianty bytové prostory



typické podlaží varianty kancelářské prostory

1:300

Hlavním konceptem objektů je jejich variabilita. Objekty mohou snadno sloužit jako byty nebo jako kanceláře. V rastru jsou rozmístěná jádra, která prostupují celým

objektem. Mezi jádry jsou umístěné byty nebo volné prostory kanceláří. Objekty mají 3 nadzemní podlaží a čtvrté ustoupené. Na jižní fasádě, směrem

k náměstí, je umístěná lodžie, která probíhá celou délkou objektu. Veškerá obsluha objektu probíhá ve vertikálních jádrech, včetně umístění

technických místnosti, koláren a prostoru pro odpady v parteru.



pohled do protsotru varianty bytové prostory



pohled do protsotru varianty kancelářské prostory



Přímý pohled na navrhovaný dům a cyklostezku