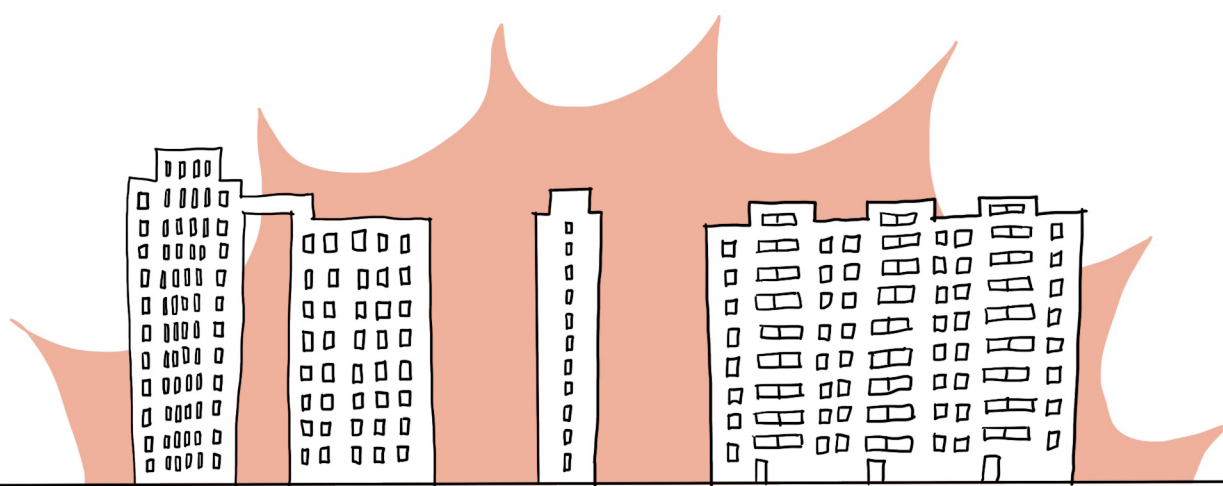


ACTIVATING JIŽŇÁK



NÁVRHOVÁ ČÁST



DIPLOMOVÁ PRÁCE - NÁVRHOVÁ ČÁST

Bc. Eliška Šárová

Atelier Rehwaldt - Concepcion

Krajinářská architektura

FA ČVUT, 2021/22

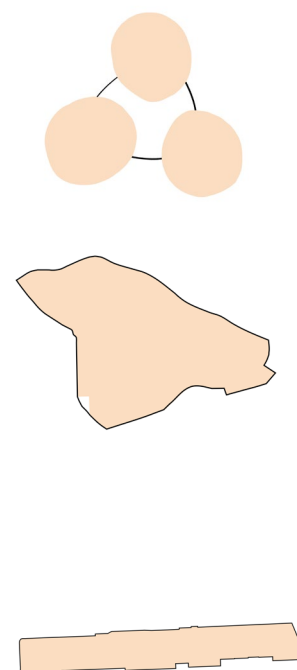
TÉMA

Veřejný prostor na sídlišti má specifický charakter a skrývá v sobě z krajinářského hlediska velký nevyužitý potenciál. Cílem tohoto projektu je na příkladu pražského Jižního Města ukázat způsob, jak je sídliště možné proměnit za pomoci jiných prostředků, než je zahušťování zástavby.

Projekt navazuje na některé, do reality nedotažené myšlenky původního návrhu z přelomu 60. a 70. let minulého století. Zejména jde o rozdělení území na čtvrti s aktivními centry, koncept bydlení v zeleni a místa pro pěší oddělená od automobilové dopravy. Zároveň návrh reaguje na aktuální problémy nečitelnosti a zanedbanosti veřejného prostoru sídlišť stanovením hierarchie užívání i míry údržby jednotlivých typů prostranství a aktivací díky novým funkcím. Do detailu je rozpracován návrh Centrálního parku, klíčového veřejného prostranství na rozhraní jednotlivých čtvrtí.



OBSAH



Úvod

Prohlášení autora	7
Zadání diplomové práce	8
Východiska analýz	10

1. Cíle / principy

Vize	14
Celkové principy	16

2. Celková koncepce sídliště

Hlavní situace	24
Bilance	29
Tématické vrstvy	30
Příklady modelových prostranství	36

3. Návrh Central parku

Role Central parku	46
Vybrané analýzy	48
Program	54
Hlavní situace	58
Tématické vrstvy	60
Cesta parkem - jednotlivá místa	64

Závěr

Shrnutí	70
Zdroje	72

ČESKÉ VYSOKÉ UČENÍ TECHNICKÉ V PRAZE
FAKULTA ARCHITEKTURY

AUTOR, DIPLOMANT: BC. ELIŠKA ŠÁROVÁ
AR 2021/2022, LS

NÁZEV DIPLOMOVÉ PRÁCE:
(ČJ) ACTIVATING JIŽŇÁK – KONCEPCE VEŘEJNÝCH PROSTRANSTVÍ NA SÍDLIŠTI JIŽNÍ MĚSTO

(AJ) ACTIVATING JIŽŇÁK – PUBLIC SPACE OF JIŽNÍ MĚSTO HOUSING-ESTATE

JAZYK PRÁCE: ČESKÝ JAZYK

Vedoucí práce:	Dipl. Ing. Till Rehwaldt Ústav: 15120 Ústav krajinářské architektury
Oponent práce:	Rozálie Kašparová MSc.
Klíčová slova (česká):	Jižní Město, sídliště, krajinářská architektura, veřejný prostor, Central park, městská krajina, městské zemědělství
Anotace (česká):	Diplomová práce se zabývá koncepcí veřejného prostoru na sídlišti Jižní Město v Praze. Návrh odkrývá unikátní potenciál, který sídliště z krajinářského hlediska nabízejí oproti hustěji zastavěným částem města. Skrze funkční, prostorové a procesní principy představuje způsob, jak Jižní Město posunout směrem k vyšší sociální i ekologické udržitelnosti. Práce je strukturována od obecného programu, přes příklady modelových prostranství až po návrh Centrálního parku, jehož role je definována jako klíčová.
Anotace (anglická):	The topic of this diploma project is public space in the housing-estate of Jižní Město in Prague. The design reveals the unique potential that housing-estates offer from the point of landscape architecture compared to other, more densely built-up parts of the city. Through functional, spatial and procedural principles, it shows a way to bring Jižní Město towards higher social and environmental sustainability. The work is structured from general program, through examples of model spaces to the design of the Central Park, which is defined as a key public space.

Prohlášení autora

Prohlašuji, že jsem předloženou diplomovou práci vypracoval samostatně a že jsem uvedl veškeré použité informační zdroje v souladu s „Metodickým pokynem o etické přípravě vysokoškolských závěrečných prací.“

V Praze dne 19.5.2022

podpis autora-diplomanta

Tento dokument je nedílnou a povinnou součástí diplomové práce / portfolia a CD.

České vysoké učení technické v Praze, Fakulta architektury

2/ ZADÁNÍ diplomové práce

Mgr. program navazující

jméno a příjmení: Eliška Šárová
datum narození: 21.8.1997
akademický rok / semestr: LS 2021/22
obor: (N731) Krajinářská architektura
ústav: 15120 Ústav krajinářské architektury
vedoucí diplomové práce: Dipl. Ing. Till Rehwaldt
téma diplomové práce: Sídliště Jižní Město
Jižní Město housing estate

zadání diplomové práce:

1/ popis zadání projektu a očekávaného cíle řešení
description of the project assignment and the goal of the project

Diplomová práce se zabývá nevyužitým potenciálem veřejného prostoru na sídlištích. Cílem je navrhnout krajinářsko-urbanistické řešení pro sídliště Jižní Město I v Praze. Návrh by měl najít vhodnou míru a způsob intervence, podpořit v území současné kvality, vnést do něj kvality nové a posunout celou oblast k vyšší ekologické a sociální udržitelnosti.

The diploma thesis deals with character and function of public space in housing estates and its unused potential. Aim of the thesis is to create a landscape design for the housing estate Jižní Město in Prague. The proposal aims to find the right amount and method of intervention, improve the current values of the places, bring in new values and shift the whole urban area towards higher ecological and social sustainability.

2/ obsah contents

- Analýza sídliště, zasazení do kontextu
- Formulace vize a cílů
- Konceptní návrh v měřítku celého Jižního Města – funkční a prostorové řešení
- Detailní návrh proměny vybraných míst – práce s terénem a vegetačními prvky, hospodaření s dešťovou vodou, povrchy, mobiliář
- Etapizace
- Analysis of the site and topic of housing estates
- Vision and set of goals
- Conceptual design in the scale of the entire Jižní Město - functional and spatial solution
- Detailed design of selected places – terrain work, vegetation, rainwater management, surfaces, urban furniture etc.
- Timeline of the project

3/ popis závěrečného výsledku, výstupy a měřítko zpracování
description of the result, outputs, and scale

Portfolio bude rozděleno do dvou částí, analytické části zpracované v rámci diplomního semináře a návrhové části. Součástí návrhu bude především celková situace (1:10000), situace vybraných míst (1:500 – 1:1000), axonometrické pohledy, řezy, schémata a vizualizace. Závěrečný výsledek, výstupy a měřítko zpracování budou během semestru upřesněny a odsouhlaseny vedoucím diplomové práce.

Portfolio will be divided into two parts, an analytical part prepared in a diploma seminar and a design part. The design will include overall masterplan (1: 10000), detailed masterplans of selected places (1: 500 - 1: 1000), axonometric views, sections, diagrams and visualizations. The final outputs and their scale will be specified during the semester and approved by the thesis supervisor.

4/ seznam dalších dohodnutých částí projektu (model)
list of other agreed parts of the project

- Portfolio ve formátu A4 (2x)
- Poster (4x formát A1)
- Fyzický model návrhu
- CD s výstupy (2x)

- Portfolio in A4 format (2x)
- Poster (4x A1 format)
- Physical model of the area
- CD with outputs (2x)

Datum a podpis studenta
Date and student's signature

8. 2. 2022

Datum a podpis vedoucího DP
Date and signature of thesis supervisor

05. FEB. 2022

Datum a podpis děkana FA ČVUT

8. 4. 2022

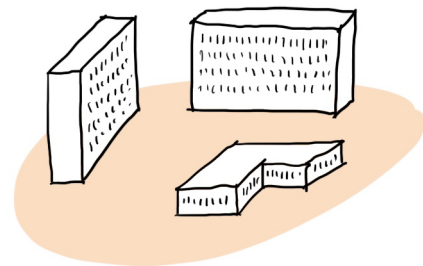
registrováno studijním oddělením dne

8. 4. 2022

VÝCHODISKA ANALÝZ - SHRNUÍ



PROGRAM



PROSTOR

- Hustě osídlená oblast s **velkým množstvím veřejného prostoru**
- **Místa bez automobilového provozu** - potenciál pro mnoho aktivit

- Absence lidského měřítka
- **Špatná kvalita a nedostatečná údržba** veřejných prostranství - velký potenciál pro změnu

- » Přinést **nové funkce, diverzifikovat jednotlivá prostranství, využít plný potenciál místa**
- » Najít **realistický systém údržby / péče o veřejnou zeleň** - stanovit priority, rozdělit kompetence, zapojit veřejnost

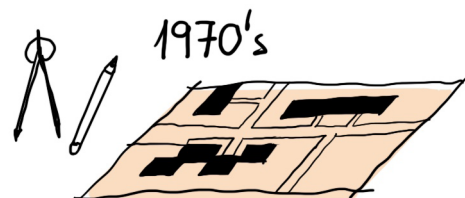


LIDÉ

- Většina obyvatel zde **bydlí ráda**
- Lidé mají **touhu a motivaci** se aktivně podílet na vylepšení okolí svého bydliště

- Vysoká míra kriminality, drog a vandalismu - **problémy s bezpečností** v některých místech

- » **Respektovat přání obyvatel** - zachování současné hustoty zastavění, důraz na veřejná prostranství a zeleň, místa pro mladé lidi, rodiny s dětmi a seniory
- » **Zapojit obyvatele do procesu** - dát lidem větší moc nad jejich prostředím, vytvořit komunitní prostory

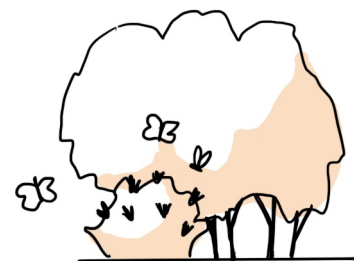


PŮVODNÍ NÁVRH

- Původní návrh nese řadu **hodnotných myšlenek** - čtvrtě s centry, obytné ulice, bydlení v zeleni atd.

- Mnoho z typických aspektů sídliště se v realitě ukázalo jako nefunkční (nejasnost veřejného prostoru, absence hierarchie, striktní oddělování funkcí...)

- » **Inspirovat se v některých myšlenkách původního plánu** - čtvrtě s centry, obytné ulice, návaznost zelených ploch
- » **Adaptovat návrh na současnou situaci** - aplikovat současné trendy modrozelené infrastruktury, městského zemědělství atd. v prostředí sídliště



PŘÍRODA

- **Blízkost přírodních ploch** ideálních k rekreaci (Hostivařský lesopark, Milíčovský les)
- **Vzrostlé stromy** na sídlišti (většina vysazena v 80. - 90. letech)

- **Charakter zeleně je všude velmi podobný**, většinou jde o náhodně rozmístěné stromy a skupiny keřů na rozlehlých travnatých plochách
- **Chybí pěší i ekologická napojení** sídlištní zeleně na okolní lesoparky

- » **Ponechat některé plochy přirozené sukcesí** - nechat části území podlehnout přirozenému vývoji
- » Vylepšit pěší, cyklistická a ekologická **propojení s Milíčovským lesem a Hostivařským lesoparkem**

1

CÍLE / PRINCIPY

„To great extent we are displaced people, for whom our immediate places are no longer sources of food, water, livelihood, energy, materials, friends, recreation or sacred inspiration.“

- David W. Orr, Ecological Literacy

PRVNÍ CÍL :

- najít způsob, jak lépe napojit obyvatele Jižního Města na prostředí, ve kterém žijí

» **SOCIÁLNÍ UDRŽITELNOST**

„The accelerating growth of metropolises around the world offers more than just challenges, it is an opportunity to create something bigger. Cities are our ultimate chance to prove what we always were as a civilization: an emergent ecological phenomenon, able to reach new heights together with plants and animals.“

- First Guide To Nature Inclusive Design

DRUHÝ CÍL :

- zlepšit na Jižním Městě biodiverzitu, mikroklima a odolnost vůči klimatickým změnám užitím přírodě-blízkých řešení

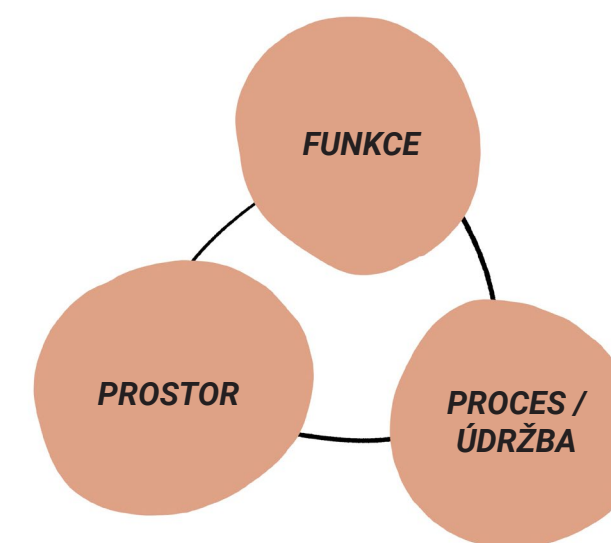
» **ENVIROMENTÁLNÍ UDRŽITELNOST**

Aby se Jižní Město mohlo stát sociálně i enviromentálně udržitelným kusem města a zároveň byla zachována současná urbánní struktura, je dle mého názoru třeba **změna na třech základních úrovních.**

FUNKCE - Naplnit veřejný prostor novým obsahem s dostatečnou přidanou hodnotou (sociální, ekologickou i ekonomickou). Vytvořit místa s jedinečným charakterem a pojmenováním, díky čemuž se obyvatelé budou moci se svým prostředím lépe identifikovat.

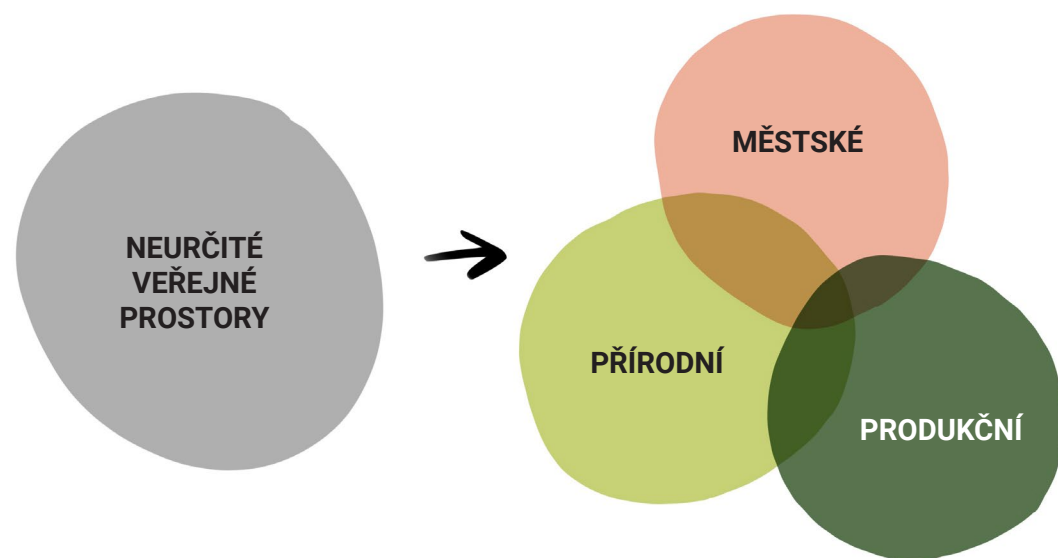
PROSTOR - Definovat základní prostorové principy (organizace, členění, skladba) a dostupnými prostředky je posílit (intenzitou údržby, charakterem prostranství, případně doplněním zástavby), což povede k lepší čitelnosti místa.

PROCES / ÚDRŽBA - Stanovit hierarchii míst dle potřebné míry údržby, najít způsoby jak nutnost údržby výrazně eliminovat, předat část veřejného prostoru do správy soukromým subjektům. Nelzení udržitelného systému péče o veřejný prostor je klíčovým bodem úspěchu.

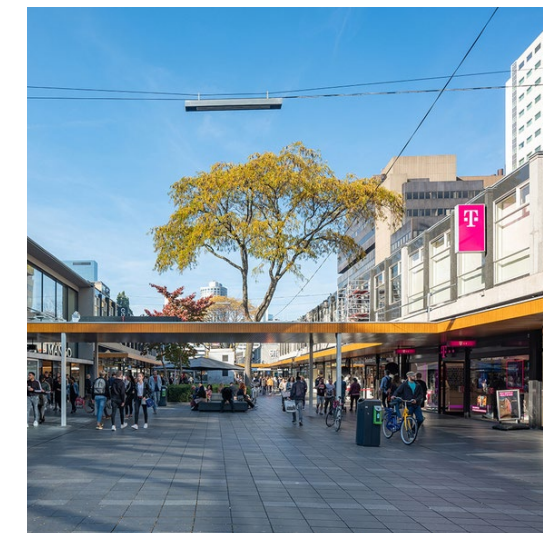


3.1 FUNKČNÍ PRINCIPY

Veřejné prostory na Jižním Městě jsou si v současnosti všechny velmi podobné - rozsáhlé travnaté plochy protkané asfaltovými cestami s nahodile umístěnými skupinami stromů a občasným oploceným dětským hřištěm. Cílem mého projektu je vnést do veřejného prostoru **nové funkce** a jednotlivá **prostranství daleko více diverzifikovat**.

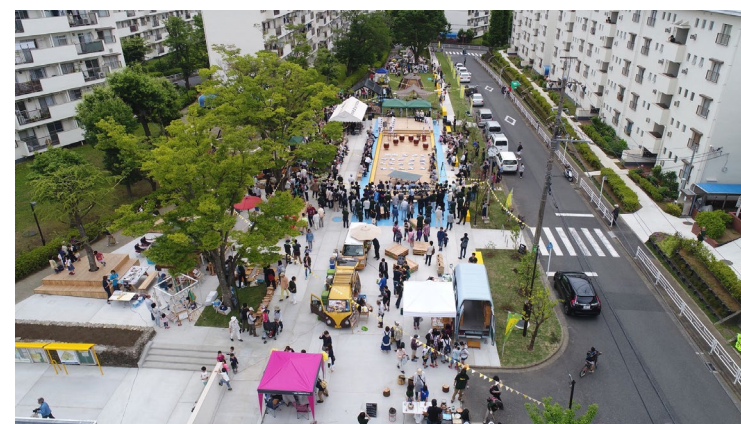


Městské prostory - reference



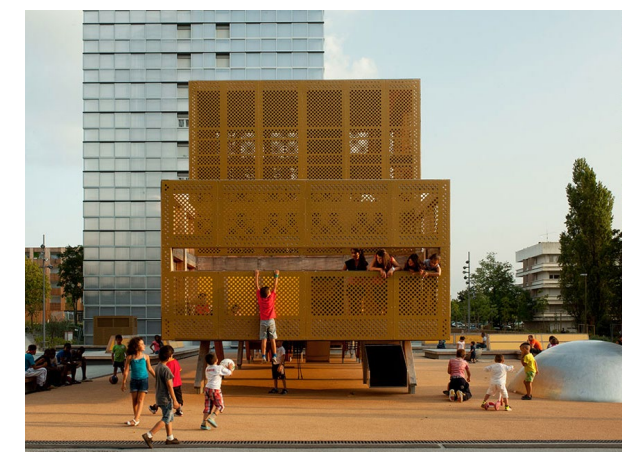
Revitalizace promenády Lijnbaan v Nizozemsku

- citlivá oprava typické sídlištní promenády, která na místo úspěšně navrátila život



Komunitní prostor na sídlišti Sakonyama v Japonsku

- prostranství s řadou aktivit navržené a vytvořené obyvateli sídliště



Hřiště na sídlišti Lormont v Bordeaux, autoři: BASE landscape architecture

- velkorysé a netradiční dětské hřiště na sídlišti

Přírodní plochy - reference



Wuhlepark na sídlšti Marzahn-Hellersdorf v Berlíně, autoři: gruppe F
- extenzivní park s množstvím lučních porostů a minimální nutnou údržbou



Náměstí Sankt-Kjeld's v Kodani, autoři: SLA
- vytvoření ekologicky hodnotných biotopů na zbytkových plochách kolem silnice, využití domácích druhů rostlin



Vallon park v Lyonu ve Francii, autoři: Ilex landscape architecture
- přírodní park v blízkosti sídliště s loukami a mokřady

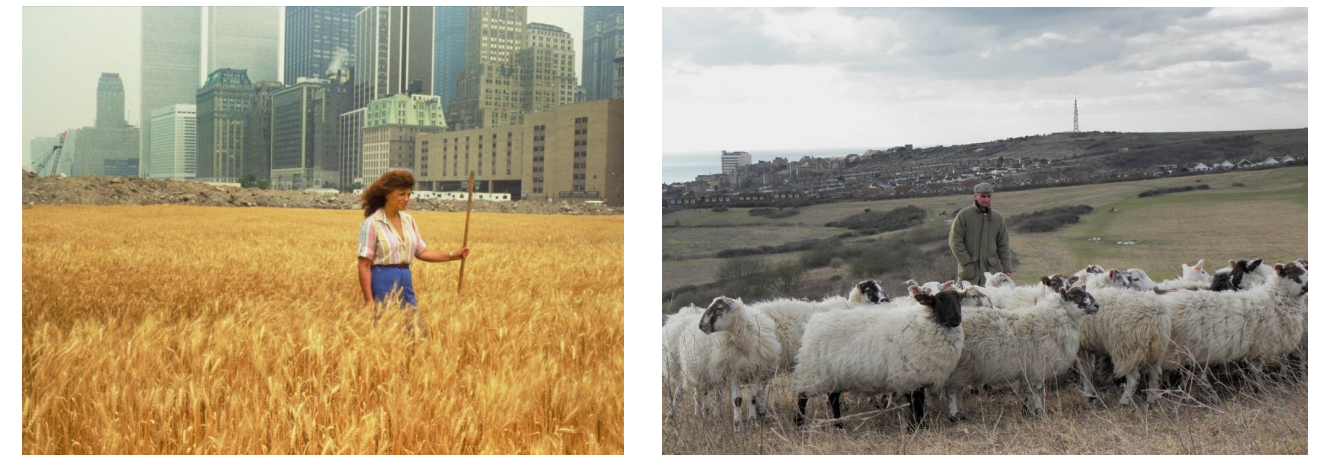
Produkční krajina - reference



Třešňové sady v Hostivařském lesoparku a Milíčovském lese
- veřejně přístupné sady v okolí Jižního Města



Prinzessinnengarten v Berlíně
- komunitní zahrada v místě bývalého hřbitova, pracují zde dobrovolníci ze sousedství, funguje tu mimo jiné restaurace zpracovávající vypěstovanou zeleninu



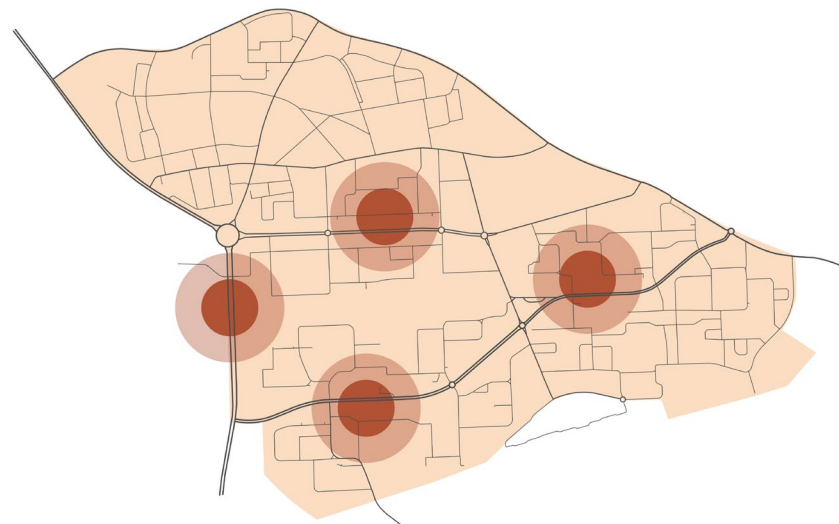
Pšeničné pole v New Yorku, autor: Agnes Denes
- landartová intervence z roku 1982

Pasení ovcí v Brightonu
- nový ekologičtější způsob sečení velkých travnatých ploch, dobrovolníci kontrolují stádo

3.2 PROSTOROVÉ PRINCIPY

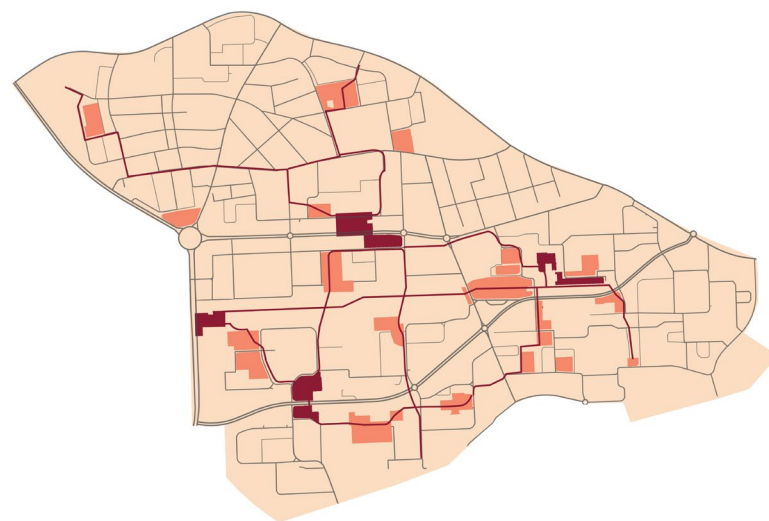
POSÍLENÍ ČTVRŤOVÝCH CENTER

V návrhu navazují na původní záměr rozdělení sídliště na tři hlavní čtvrtě s centry. Do center by měla být soustředěna občanská vybavenost a veřejné prostory zde mají nejvyšší prioritu k aktivitě.



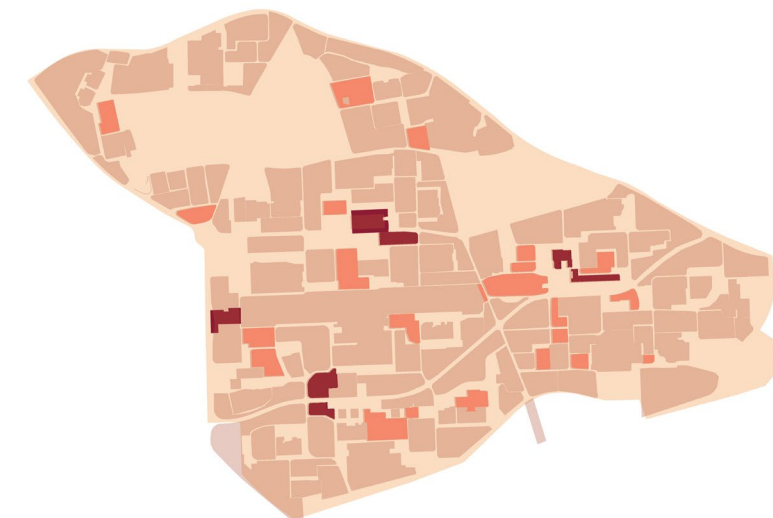
HIERARCHIE VEŘEJNÝCH PROSTRANSTVÍ A ULIC

Stanovují hierarchii veřejných prostranství dle intenzity využití a nutné míry údržby. Centrální náměstí a důležitá veřejná prostranství jsou propojena v prostupnou síť obytnými ulicemi.



DIVERZIFIKACE VEŘEJNÝCH PROSTRANSTVÍ

Definují „městské bloky“ se specifickým charakterem, mírou soukromí a režimem údržby.



ZELENÁ PROPOJENÍ

Parky a extenzivní přírodní plochy budou propojeny ve spojitou síť navazující na okolní lesoparky. Prioritou je prostupnost pro lidi a další živočichy.



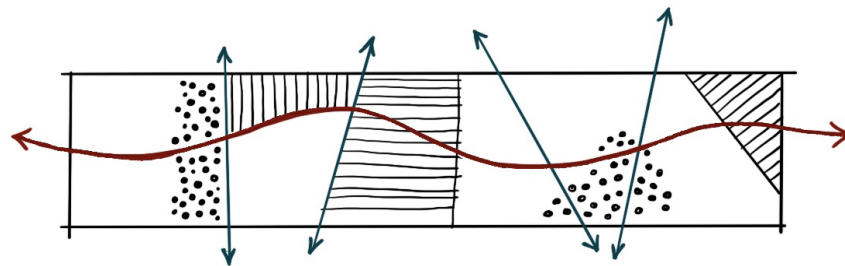
CENTRAL PARK MÍSTO SETKÁNÍ VŠECH OBYVATEL SÍDLIŠTĚ

Návrh identifikuje Central park jako klíčové veřejné prostranství na pomezí jednotlivých čtvrtí, které si zaslouží zvláštní pozornost.



PRINCIP CENTRAL PARKU

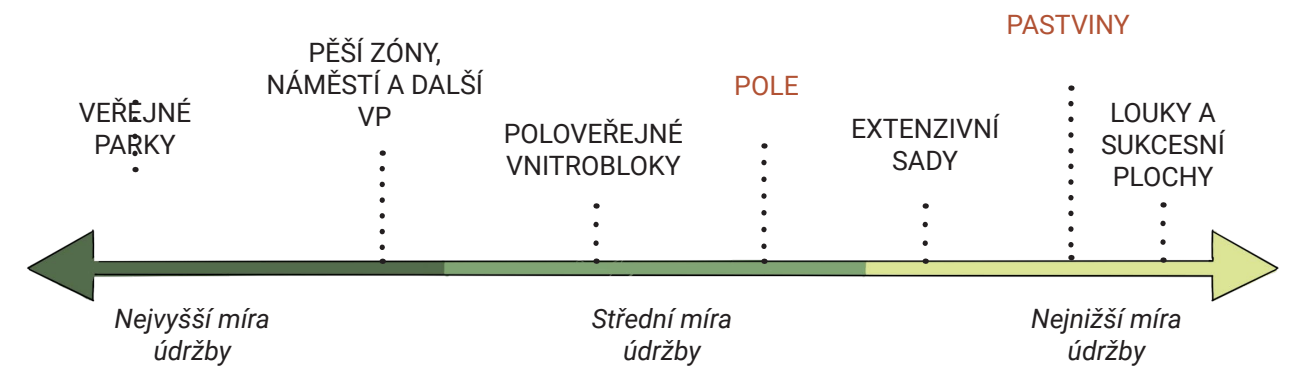
Skrz park prochází zážitková pěší promenáda. Napříč jsou zdůrazněna propojení začleňující park lépe do struktury sídliště.



3.3 PRINCIPY PROCESU / ÚDRŽBY

Veřejná zeleň tvoří v současnosti asi 57% plochy řešeného území. Dle *Koncepce péče o zeleň v hlavním městě (2010)* spadá sídlištní zeleň souhrnně do II. intezitní třídy údržby. Náklady na péči a rozvoj zeleně jsou nicméně na Jižním Městě stejně jako na většině jiných sídlišť nedostačující.

Navrhují stanovit **podrobnější stupnici tříd údržby**, která jasně určí prioritní území. Přeměnou významné části nevyužívaných travnatých ploch na ekologicky hodnotnější louky, sady a sukcesní plochy dojde k uvolnění prostředků na péči o klíčová veřejná prostranství. Část území také přejde do správy nově zřízených **městských farem**, které budou provozovány soukromými subjekty, ale zároveň co nejvíce otevřeny veřejnosti.



* plochy spravované soukromými subjekty - městskými farmami

Definice nových tříd údržby:

- 1. třída:** Zeleň náročná na údržbu. Pravidelná péče o dřeviny, trávniky, květinové výsadby, zpevněné povrchy a mobiliář. Trávník parkového typu (5 - 12 sečí ročně). Investice do zkvalitnění veřejných prostranství jsou zde prioritní.
- 2. třída:** Zeleň středně náročná na údržbu. Kombinace parkového (5 - 12 sečí ročně) a lučního (1 - 4 seče) trávniku. Základní vybavení mobiliářem a technickými doplňky.
- 3. třída:** Zeleň nenáročná na údržbu. Trávník typu parkové louky (1 - 4 seče ročně). Vybrané plochy je žádoucí ponechat přirozené sukcesi, vždy však s ohledem na bezpečnost místa.

2

**NÁVRH -
CELKOVÁ KONCEPCE**

HLAVNÍ SITUACE

LEGENDA:

TYPOLOGIE MÍST DLE POZICE
V HIERARCHII, VYUŽITÍ A MÍRY ÚDRŽBY:

- Centrální náměstí jednotlivých čtvrtí
- Veřejné parky a prostranství
- Polosoukromé vnitrobloky
- Extenzivní přírodní plochy (louky, sukcesní plochy, sady)
- Pole a pastviny
- Soukromé pozemky (zahrady, areály škol atd.)

* v některých místech se typologie překrývají, např. Central park a Park U Chodovské tvrze

PĚŠÍ A CYKLISTICKÁ PROPOJENÍ:

- Obytné ulice propojující důležitá veřejná prostranství
- „Zelené cesty“ - pěší trasy vedoucí skrz parky a přírodní plochy

250 m

VYUŽITÍ:

- Městská farma v areálu školy
- Pole
- Pastviny
- Stanoviště pro sdílená kola
- Ovocné sady
- Luční porosty

Stanovuji klasifikaci veřejných prostranství na základě jejich důležitosti, charakteru, míry soukromí a míry údržby. Návrh definuje doposud pouze podvědomou hierarchii prostoru a určuje klíčová místa k aktivaci. Rozdělení do kategorií navazuje na typologii veřejných prostranství definovanou v kapitole 4.7 analytické části práce. Prostorové uspořádání je navrženo na základě prostorových analýz, viz. kapitola 4.4 analytické části práce.

BILANCE

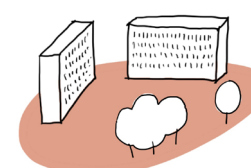


CENTRÁLNÍ VP

Podíl celkové plochy: **2 %**

Míra soukromí: **veřejné**

Míra údržby: **3 (vysoká)**

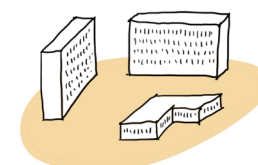


VEŘEJNÉ PARKY A PROSTRANSTVÍ

Podíl celkové plochy: **10 %**

Míra soukromí: **veřejné**

Míra údržby: **3 (vysoká)**

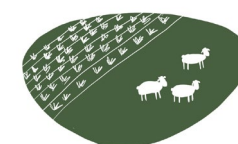


VNITROBLOKY

Podíl celkové plochy: **19 %**

Míra soukromí: **poloveřejné**

Míra údržby: **2 (střední)**

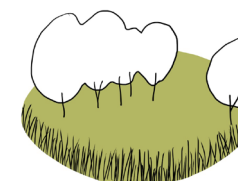


POLE A PASTVINY

Podíl celkové plochy: **6 %**

Míra soukromí: **veřejně přístupné, spravované soukromým subjektem**

Míra údržby: **2 (střední)**



LOUKY, SADY A SUKCESNÍ PLOCHY

Podíl celkové plochy: **13 %**

Míra soukromí: **veřejné**

Míra údržby: **1 (nízká)**



* Procentuální podíly se vztahují k celkové ploše řešeného území 402 ha. Součet kategorizovaných ploch dosahuje 50%, 18% pak tvoří zastavěné plochy, 21% soukromé pozemky (zahrady, areály škol...) a 11% komunikace a nezařazená prostranství.

DOPRAVA

Na základě space syntax a dalších analýz navrhuji reorganizaci uliční sítě a parkování. Cílem je redukce množství slepých ulic, vytvoření nových propojení, zdůraznění hierarchie ulic a eliminace zbytkových ploch. Nová uliční struktura je základem pro návrh veřejných prostranství.



Současný stav uliční sítě

- Hlavní silnice
- Místní komunikace
- Parkoviště



Návrh

- Hlavní silnice
- Místní komunikace
- Obytné zóny
- Parkoviště

MODROZELENÁ INFRASTRUKTURA

Jednou z nesporných výhod bydlení na sídlišti je dostatek zeleně. Plochy zeleně jsou ale spíše náhodně roztroušené a nemají často vysokou ekologickou ani pobytovou hodnotu. Návrh vytváří síť přírodních ploch prostupnou pro lidi i další živočichy. Tzv. „zelené cesty“ vedou skrz parky, sady, louky a pastviny a propojují sídliště s okolním Hostivařským lesoparkem a Milíčovským lesem.



VEGETACE - PRINCIPY

Současná vegetace na území Jižního Města odpovídá standartnímu sídlištnímu sortimentu s množstvím keřů a jehličnanů. Navrhují odstranit zejména některé keře a jehličnany a výrazně redukovat plochy trávníku. Hodnotou, kterou je třeba zachovat, jsou vzrostlé stromy jako lípy, břízy a další. Ty je vhodné doplnit dalšími druhy domácích dřevin, které by se na území přirozeně vyskytovaly - zejména duby a habry. Přidanou hodnotu produkce mohou nabídnout extenzivní ovocné sady.

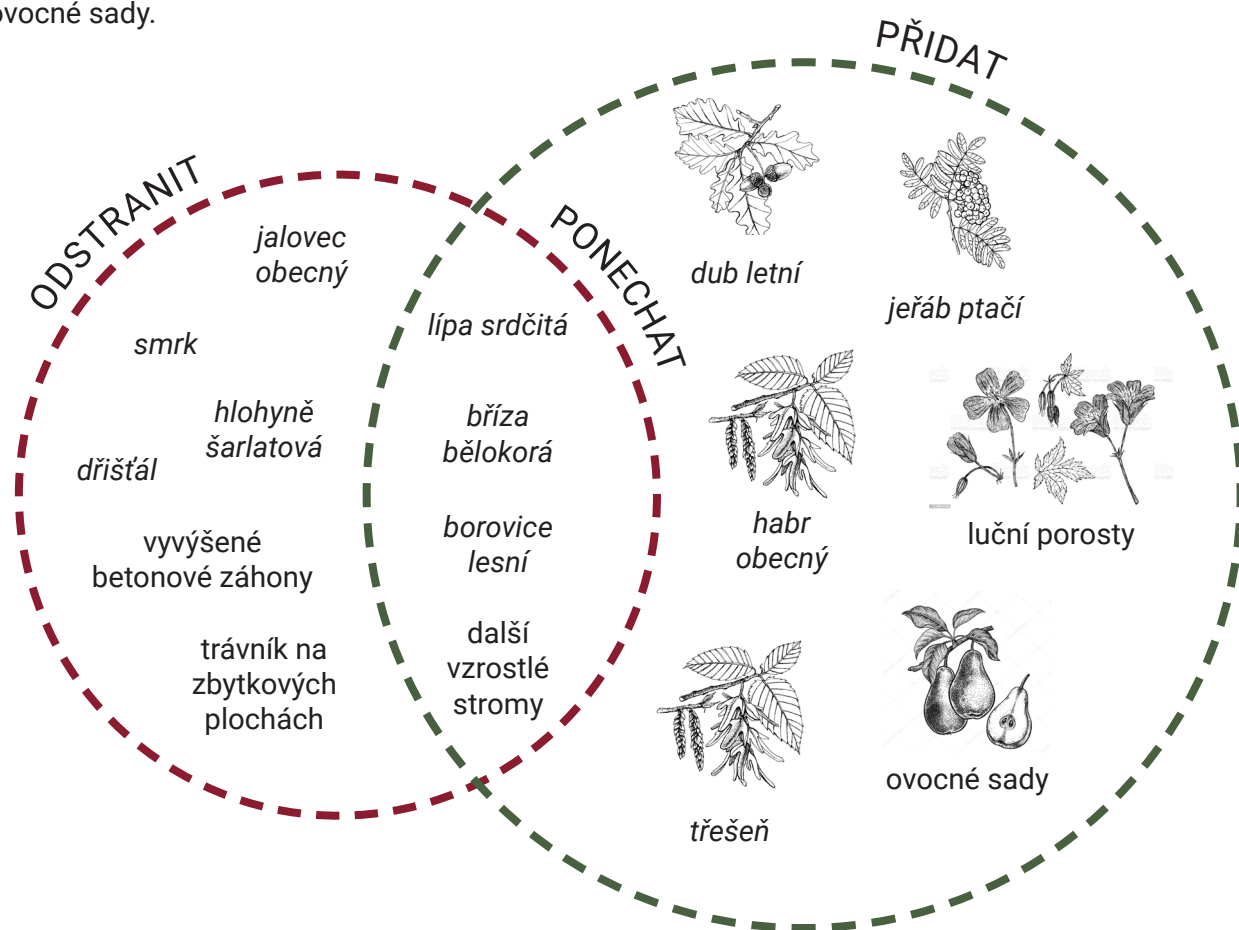
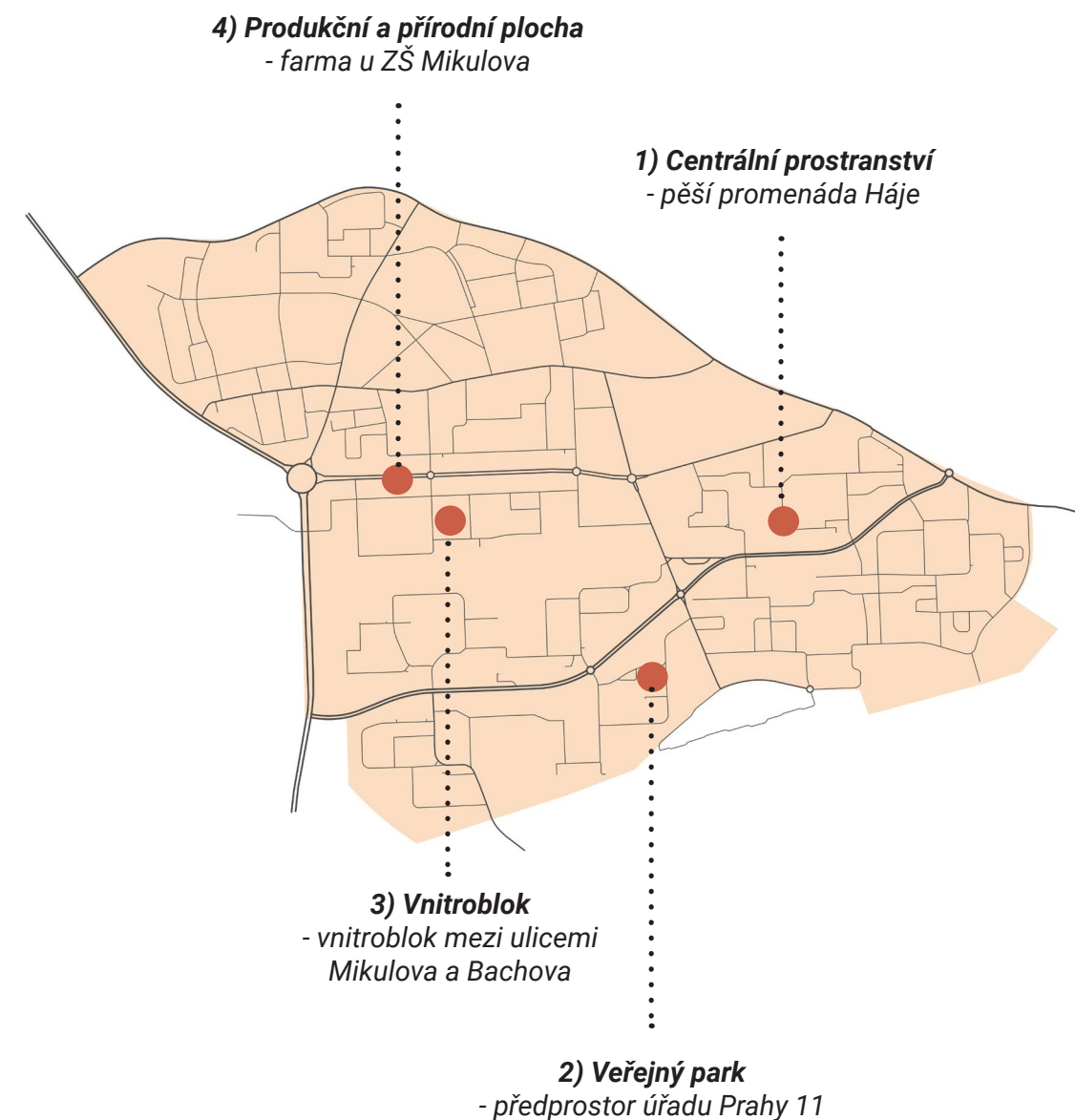


Diagram žádoucích a nežádoucích typů vegetace. Zdroj obrázků: zoopraha.cz/flora

MODELOVÁ PROSTRANSTVÍ - MAPA



PŘÍKLADY JEDNOTLIVÝCH TYPŮ PROSTORŮ

1) CENTRÁLNÍ PROSTRANSTVÍ

PĚŠÍ PROMENÁDA U METRA HÁJE

Nové atraktivní funkce v parteru

- obchody, restaurace a kulturní instituce, které cílí i na mladé lidi

Skatepark

- místo pro aktivní odpočinek mládeže, zároveň zajímavá aktivita k pozorování

Citlivá rekonstrukce původních architektonických prvků

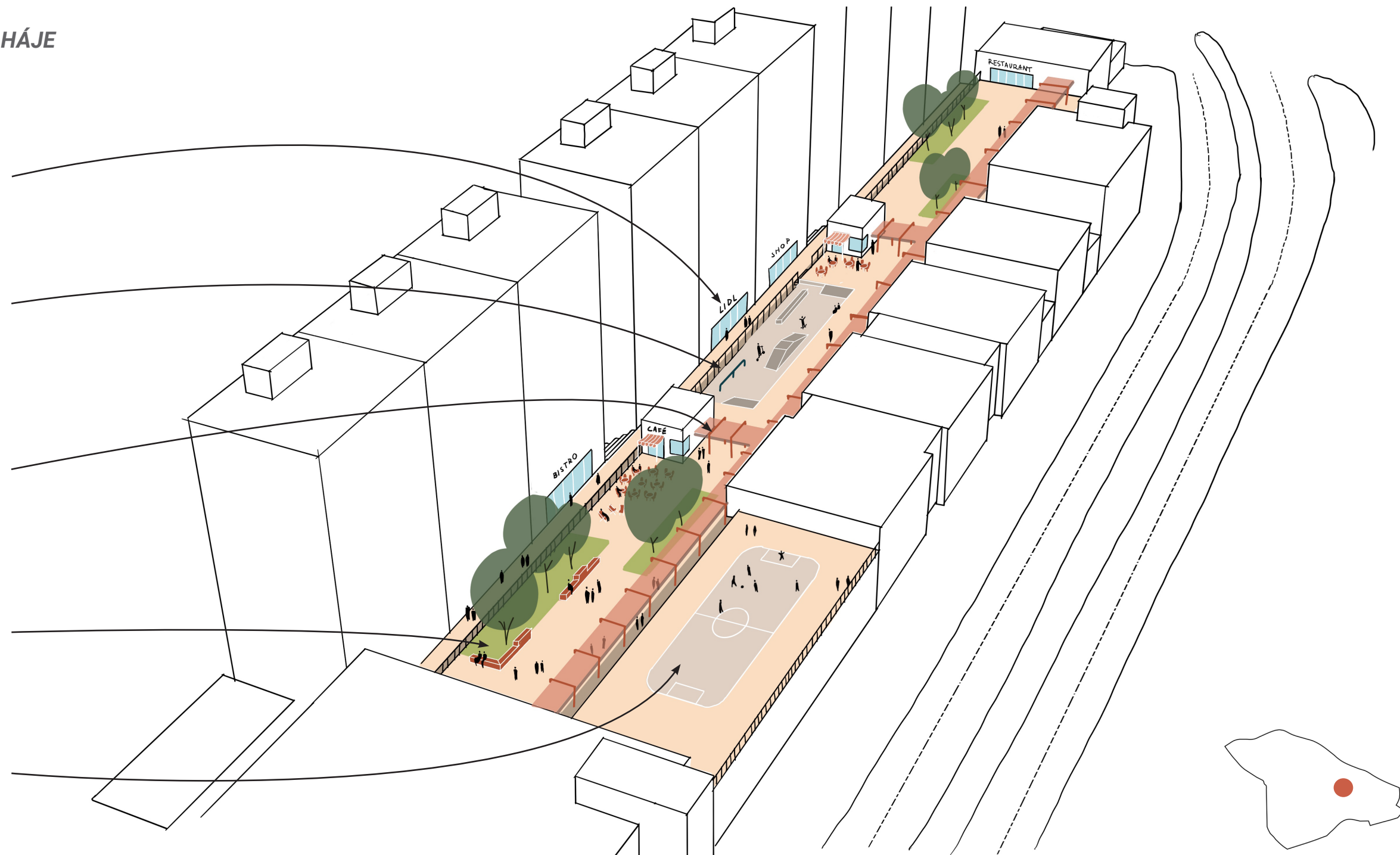
- oživení původní architektury 70. let za použití nových materiálů a konstrukcí, ale se zachováním původního tvarosloví

Ostrůvky zeleně s vzrostlými stromy

- divoké záhony ve stylu High line v NY (vícekmeny, keře, traviny)

Hřiště na vyhlídce

- plocha pro sportovní hřiště v létě a kluziště v zimě



2) VEŘEJNÝ PARK

PŘEDPROSTOR ÚŘADU PRAHY 11

Ovocný sad

- veřejně přístupný sad s kombinací ovocných stromů v lučním podrostu

Dětské hřiště na terénu

- dobrodružné herní prvky využívající modelaci terénu, plácky s posezením pro rodiče

Reprezentativní předprostor úřadu

- zpevněná plocha pro pěší doplněná ostrůvky květinových záhonů

Kavárna / restaurace

- aktivní parter alespoň v části přiléhajících budov



3) VNITROBLOK (+ PŘEDZAHŘÁDKY A SLEPÉ ROHY)

VNITROBLOK MEZI ULICEMI MIKULOVA A BACHOVA

Pobytové plácky

- zpevněná prostranství s posezením, herními prvky, grilem atd, doplněná pergolami chránícími před sluncem i pohledy sousedů

Soukromé předzahrádky

- květinové či zeleninové záhony obhospodařované obyvateli domu

Přístřešky pro kola

- uzamykatelné dřevěné či kovové přístřešky pro kola před každým vchodem

Volná plocha s lučním či travnatým porostem

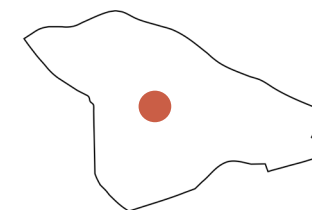
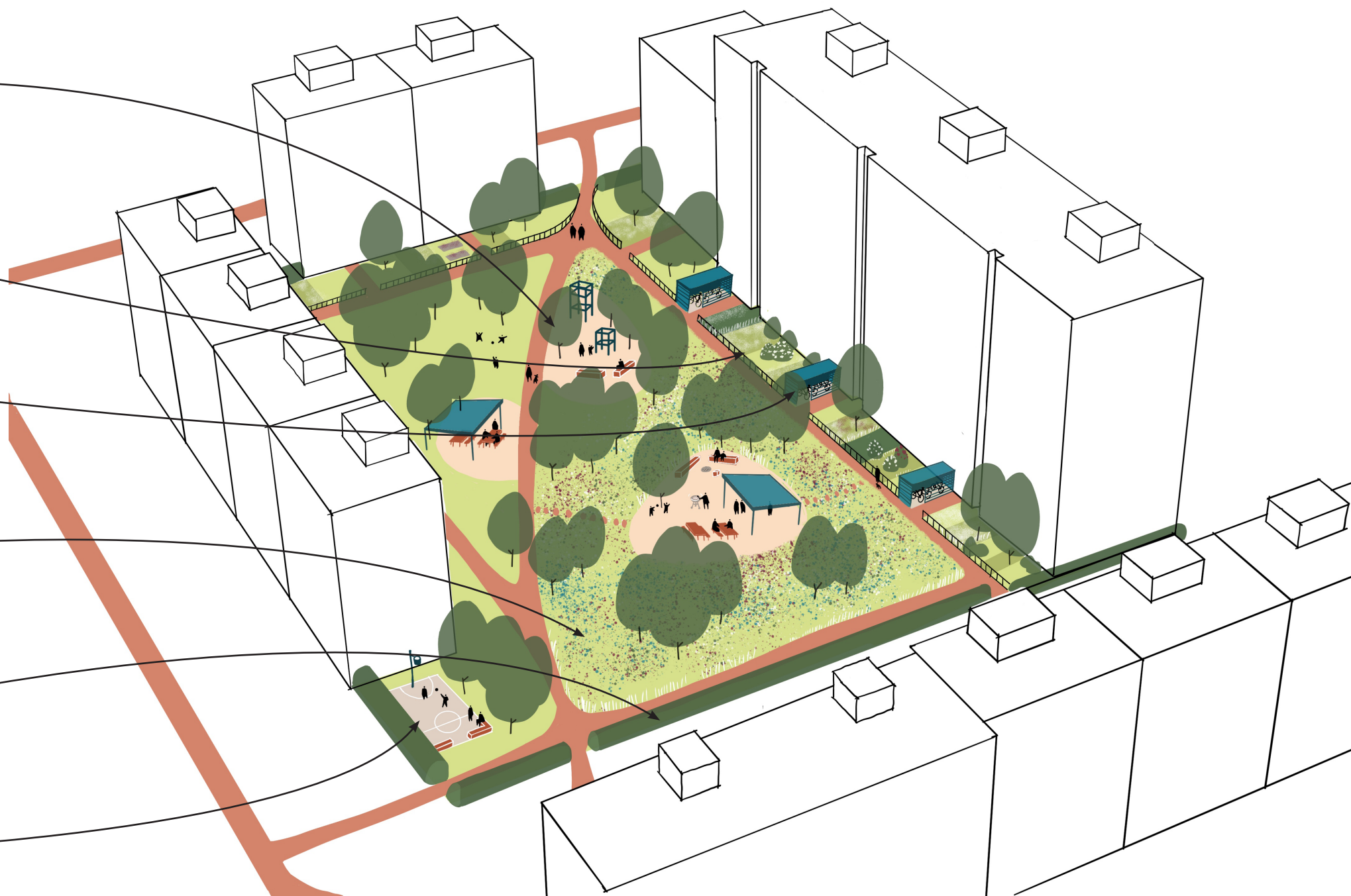
- poměr lučních a sečených ploch závisí na preferenci obyvatelů okolních domů, luční plochy snižují nutnost údržby a zvyšují biodiverzitu

Nízký živý plot vymežující polosoukromý prostor

- plot je přerušený v místech kudy vedou cesty, vnitroblok zůstává prostupný

Hřiště pro teenagery ve slepém rohu

- pohledově méně exponované místo



4) PRODUKČNÍ A PŘÍRODNÍ PLOCHA

FARMA U ZŠ MIKULOVA

Záhony a ovčín na zahradě školy

- zapojení studentů do pěstování plodin a péče o zvířata

Farmářský obchůdek

- prodej ovčích sýrů, mléka a zeleniny vypěstované na zahradě školy

Pastvina pro ovce

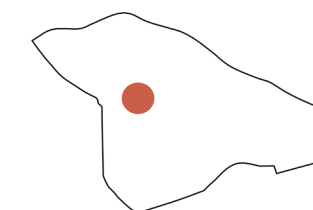
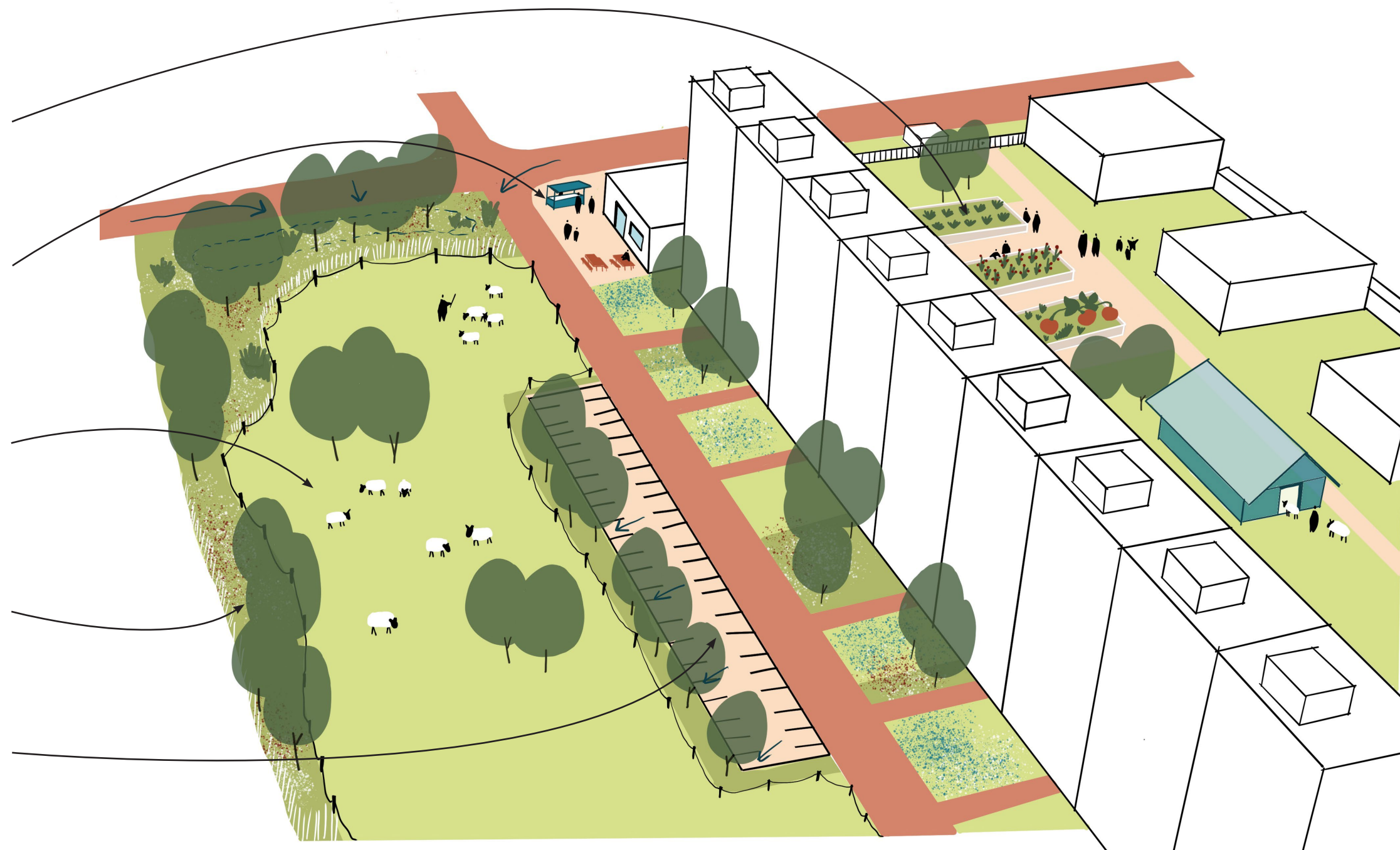
- travnatá plocha je využita jako pastvina pro ovce, což mimo jiné šetří náklady na údržbu zeleně

Přírodní lem

- vegetace podléhající řízené sukcesi; prostor pro vsakování dešťové vody

Parkoviště pod stromy

- pásy pro parkování podél ulic, dešťová voda svedena do zeleného pásu



3

CENTRAL PARK

3.1 ROLE CENTRAL PARKU

CENTRAL PARK V KONTEXTU JIŽNÍHO MĚSTA

TRADIČNÍ ROLE PARKU VE MĚSTĚ



Central park v New Yorku. Zdroj obrázku: shutterstock.com

PARK

- rekreace
- pobyt v zeleni
- prostor pro sport a trávení volného času
- oáza přírody ve městě

JE CENTRAL PARK VŮBEC POTŘEBA?

JAKÁ JE JEHO ROLE NA JIŽNÍM MĚSTĚ?

JAK BY MĚL VYPADAT?

Central park je určitým symbolem Jižního Města, důvody k jeho založení byly částečně ideologické (dlouhý centrální park jako reklama na bydlení snů) a částečně praktické (vede pod ním tunel metra, tak se tu nedalo stavět). Svou podobou a funkcí zde však skutečně nadává příliš smysl, protože potřeby, které by takový park měl tradičně naplňovat, si mohou obyvatelé sídliště naplnit jinde.

Pokud by však park získal novou identitu a náplň nad rámec pouhé „zelené plochy“, mohl by se stát skutečným symbolem Jižního Města. Díky centrální poloze se přímo nabízí příležitost udělat z parku místo setkání obyvatel ze všech koutů sídliště. Domnívám se, že úspěšná aktivace tohoto prostranství je jedním z klíčových kroků v proměně Jižního Města.

PROBLÉM JIHMĚSTSKÉHO CENTRAL PARKU



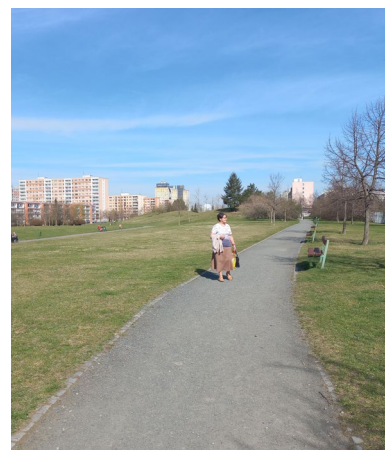
LESOPARKY

- rekreace
- pobyt v zeleni
- prostor pro sport a trávení volného času
- oáza přírody



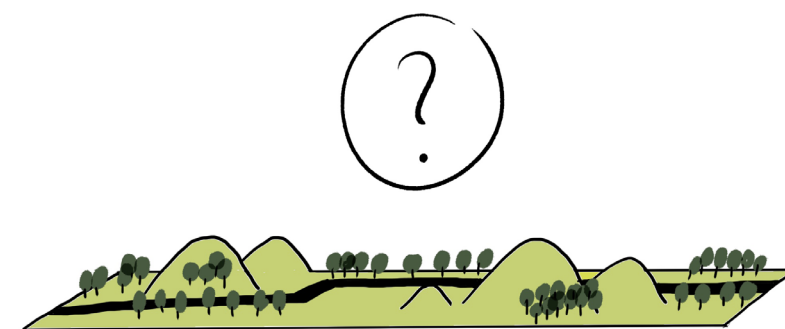
VNITROBLOKY A SÍDLIŠTNÍ ZELEŇ

- rekreace
- prostor pro sport a trávení volného času
- pobyt v zeleni



CENTRAL PARK

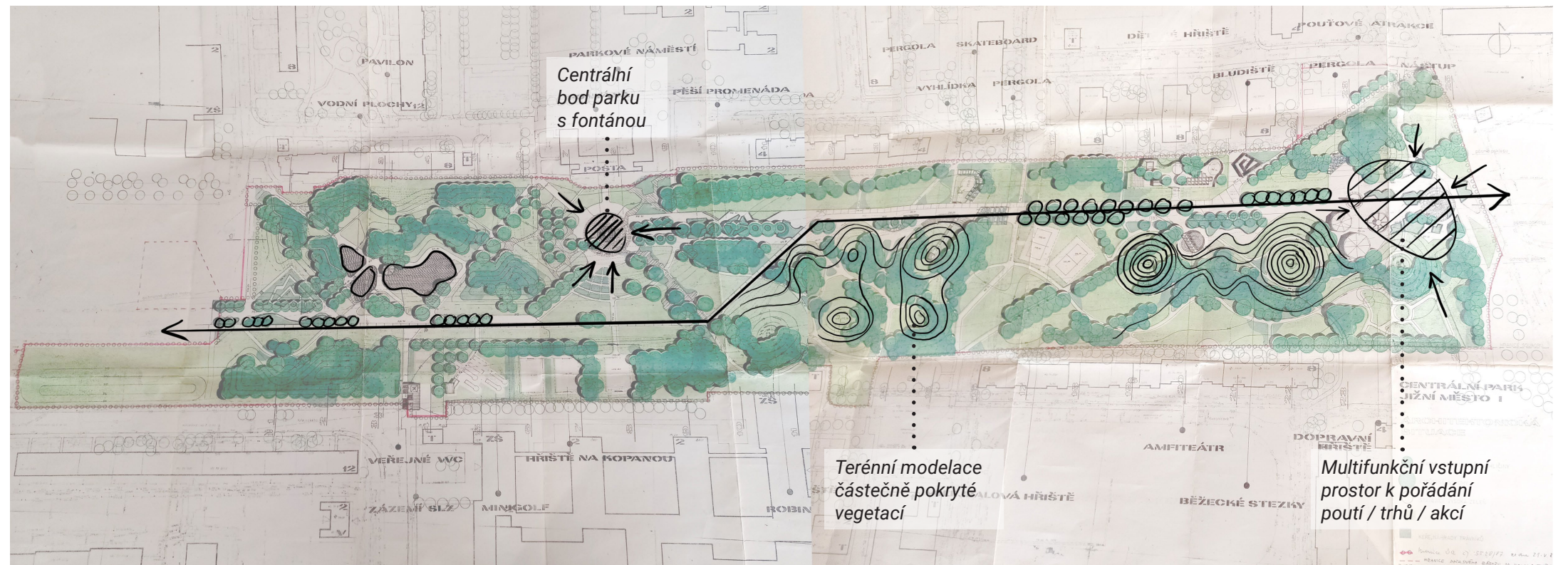
???



3.2 VÝVOJ CENTRAL PARKU

Studie z roku 1986 (Ing. Študent)

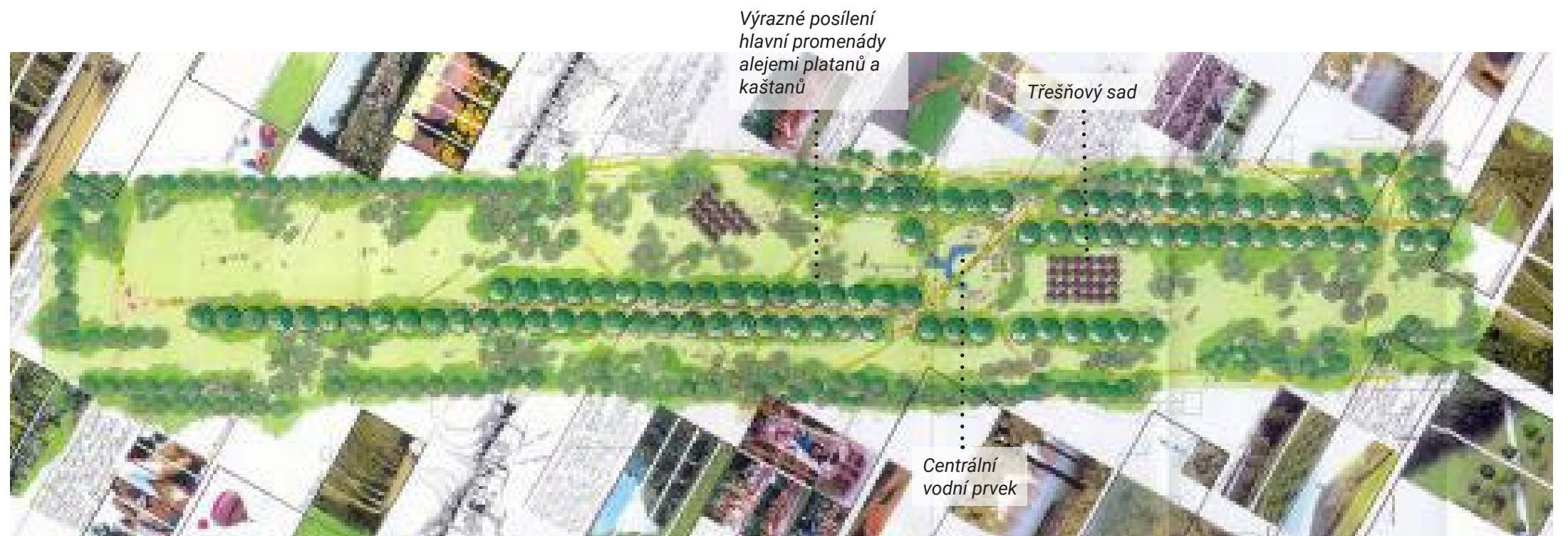
V 80. letech vzniklo pod vedením pražského projektového ústavu několik návrhů Centrálního parku. Studie z roku 1986 od Ing. Študenta předkládá poměrně kvalitní návrh městského parku, vegetační kompozicí a použitím vodních prvků vzdáleně podobný například Parku Přátelství na Proseku od Otakara Kuči. Návrh stanovil tvar hlavní pěší promenády, která však měla být daleko členitější než ji známe dnes. Podle plánu byly také realizovány terénní modelace s použitím zeminy vykopané při stavbě metra. Většina návrhu však zůstala jen na papíře.



Návrh centrálního parku z roku 1986, autor: Ing. Študent. Zdroj: archiv IPR

Současný návrh (atelier Sendler)

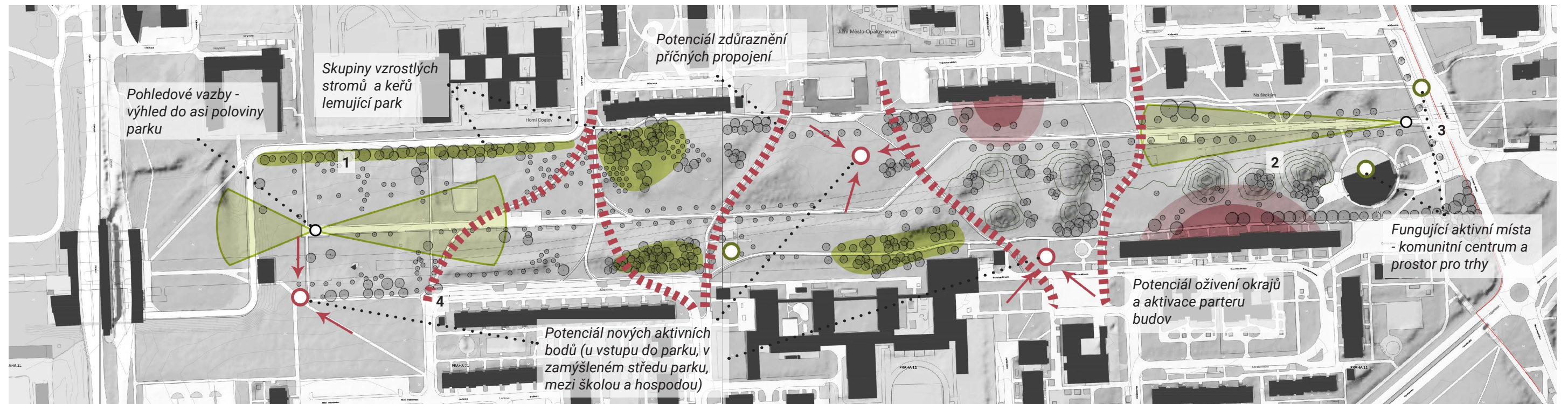
K revitalizaci Centrálního parku dochází asi od roku 2008 podle návrhu atelieru krajinářské architektury Sendler. Autoři navazují na nosné myšlenky původního návrhu, zejména je výrazně posílen tvar a význam hlavní promenády a prostor je definován trávníkem se skupinami stromů. Dochází akorát k posunutí centrálního vodního prvku a koncentraci vegetace podél hlavní promenády a okrajů parku, nikoliv do celé plochy.



Současný návrh revitalizace centrálního parku, DSP 2008, autor: atelier Sendler
Zdroj: praha11.cz

3.3 SWOT ANALÝZA

HODNOTY A POTENCIÁLY



1 - Na několika místech je rozhraní parku definováno zapojeným porostem stromů a keřů



2 - Terénní modelace vytváří různé prostorové situace a dodávají parku dynamiku

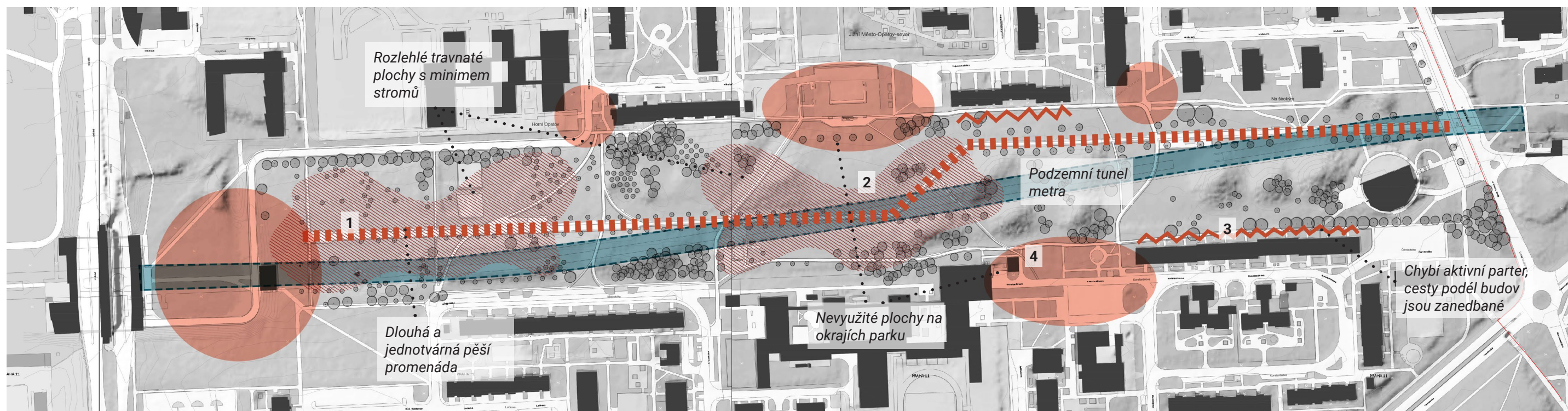


3 - Jedním z oblíbených míst je dlážděný prostor před komunitním centrem, kde se pravidelně konají trhy



4 - V parku jsou použity kvalitní pochůzí materiály (probarvený asfalt, žulová dlažba, mlat atd.)

PROBLÉMY A LIMITY



1 - Hlavní pěší promenáda je rovná, velmi dlouhá a nabízí jen omezenou škálu prostorových zážitků



2 - V parku je velké množství prázdných travnatých ploch, obyvatelé si stěžují na nedostatek stromů



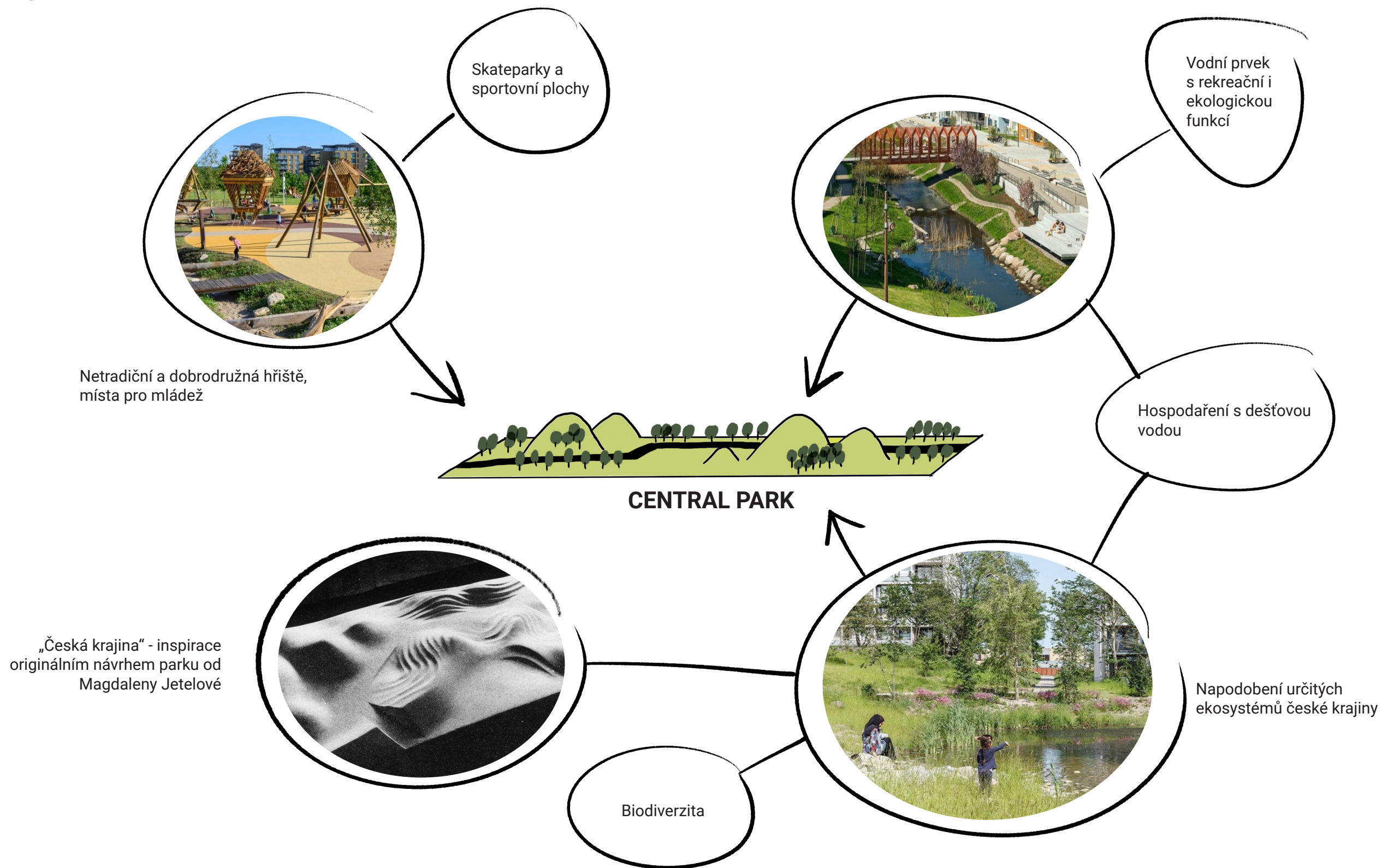
3 - Parter většiny budov sousedících s parkem je zcela mrtvý, cesty podél budov často zanedbané



4 - Na okraji parku jsou zbytková místa - nevyužitý potenciál aktivních vstupů

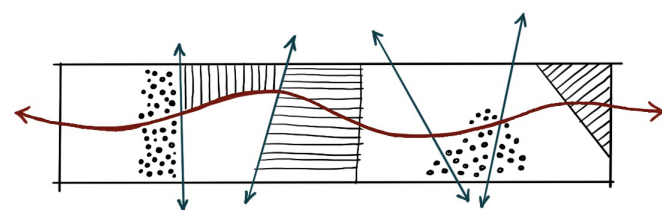
3.4 PROGRAM

MYŠLENKOVÁ MAPA - PRVNÍ NÁPADY



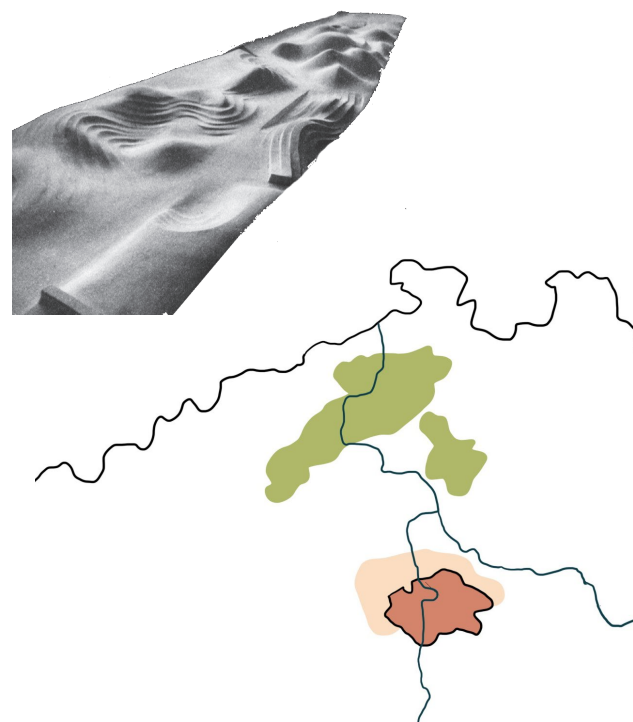
CÍLE PROJEKTU

ZÁŽITKOVÁ CESTA



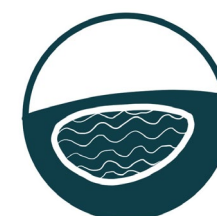
Hlavní parková promenáda mezi Opatovem a Hájemí prochází množstvím míst s různým charakterem a atmosférou. Cesta tak nabízí řadu rozmanitých zážitků.

PŘÍBĚH INSPIROVANÝ PŮVODNÍM NÁVRHEM



Při procházce po hlavní promenádě návštěvník parku symbolicky prochází českou krajinou - od kopců Českého středohoří, přes malebný Máchův kraj, soutok Labe a Vltavy a rozlehlé lány polí za Prahou až do hlavního města. Příběh je inspirován původním návrhem Central parku od Magdaleny Jetelové a Jiřího Lasovského, landartem „česká krajina“.

NOVÉ ATRAKTIVNÍ FUNKCE, KTERÉ NA SÍDLIŠTI CHYBÍ



Vodní plocha



Dobrodružná a originální dětská hřiště



Skatepark + aktivity pro teenagery



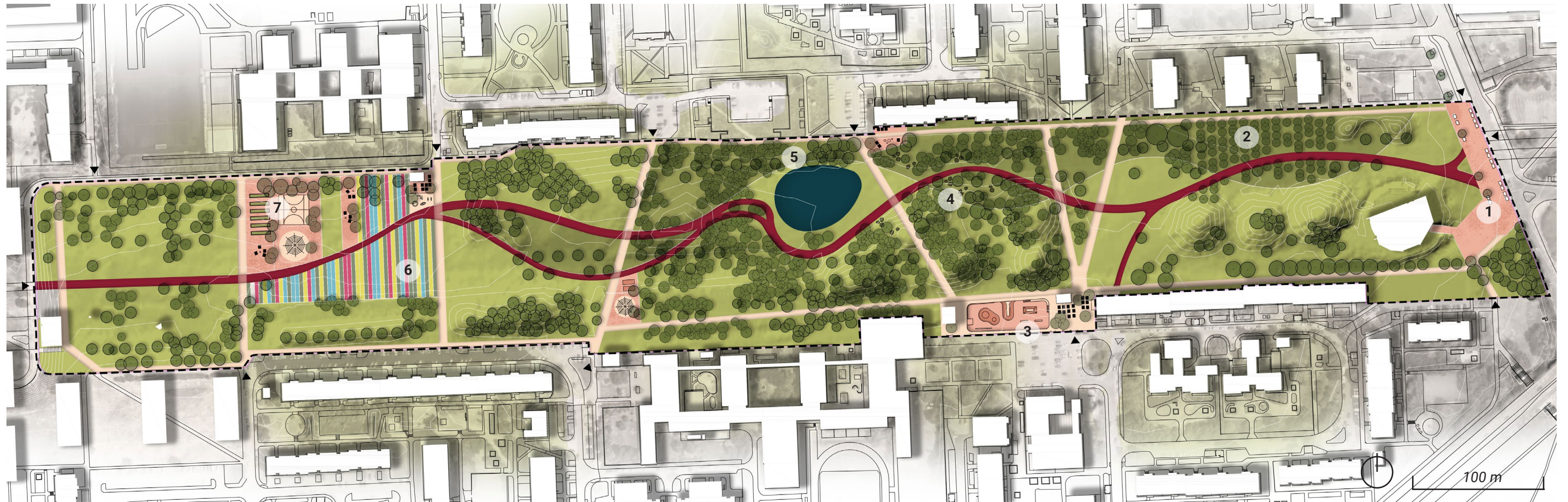
Moderní bistra / kavárny využívající lokální produkci ze sídliště



Biotopy pro zvířata

3.5 NÁVRH

HLAVNÍ SITUACE



LEGENDA:

	Parkový trávník		Budovy
	Květnatá louka		Stromy
	Zpevněné plochy		Hlavní promenáda
	Květinové pole		Vedlejší cesty
	Vodní plocha		Hranice řešeného území

AKTIVNÍ MÍSTA:

- 1) VSTUPNÍ PROSTOR - zpevněná plocha pro pořádání trhů a kulturních či společenských akcí
- 2) OVOCNÝ SAD - smíšený extenzivní sad
- 3) SKATEPARK - místo aktivního odpočinku mládeže v blízkosti gymnázia a hospody
- 4) SKALNÍ HŘIŠTĚ MEZI STROMY - herní prvky z pohledového betonu připomínající skály
- 5) VODNÍ PLOCHA - centrální bod parku
- 6) KVĚTINOVÉ POLE - pásy různobarevných rostlin evokující zemědělskou krajinu
- 7) HŘIŠTĚ A KOMUNITNÍ PROSTOR - místo, které si obyvatelé mohou přizpůsobit

CESTNÍ SÍŤ

Skrz celý park od Hájí po Opatov vede hlavní pěší promenáda, která nabízí řadu zážitků. V příčném směru jsou zdůrazněna propojení, která by měla posílit prostupnost parku a jeho zapojení do struktury sídliště.



MATERIÁLY:



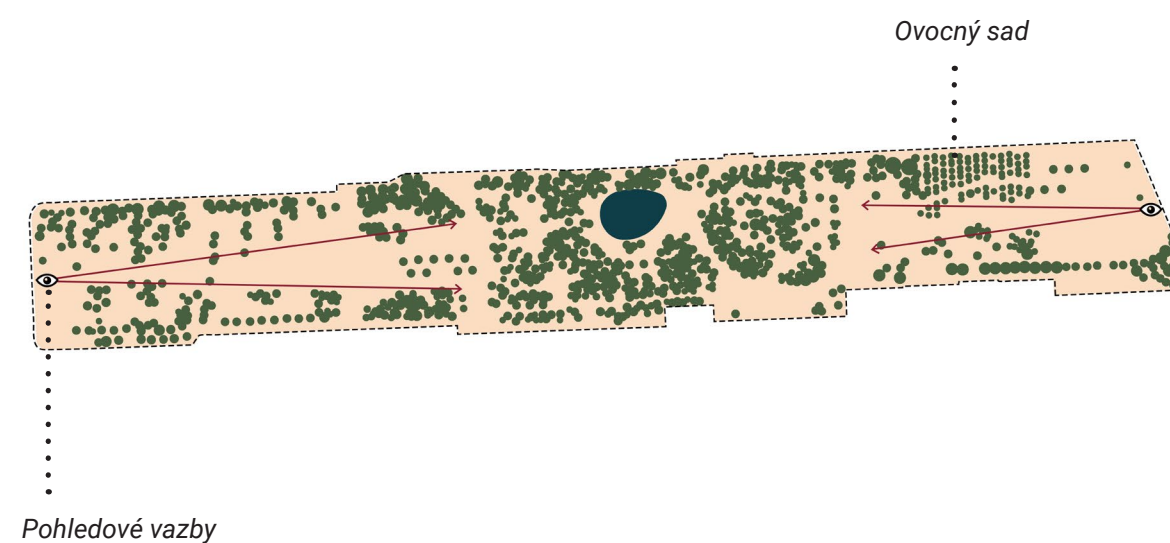
Litý beton na hlavní cestu



Mlat na vedlejší cesty

VEGETACE

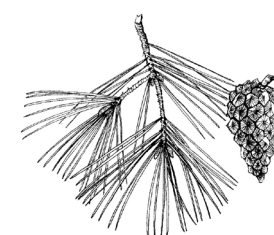
Hustá výsadba nových stromů je navržena zejména v prostřední části parku, kde spolu s terénními modelacemi vytváří unikátní atmosféru. Na obou koncích parku jsou jen s mírným doplněním zachovány vzdušné travnaté plochy se skupinkami stromů, aby nedošlo k narušení pohledových vazeb skrz park.



DRUHY STROMŮ:



dub letní



borovice lesní



třešeň



jeřáb ptačí

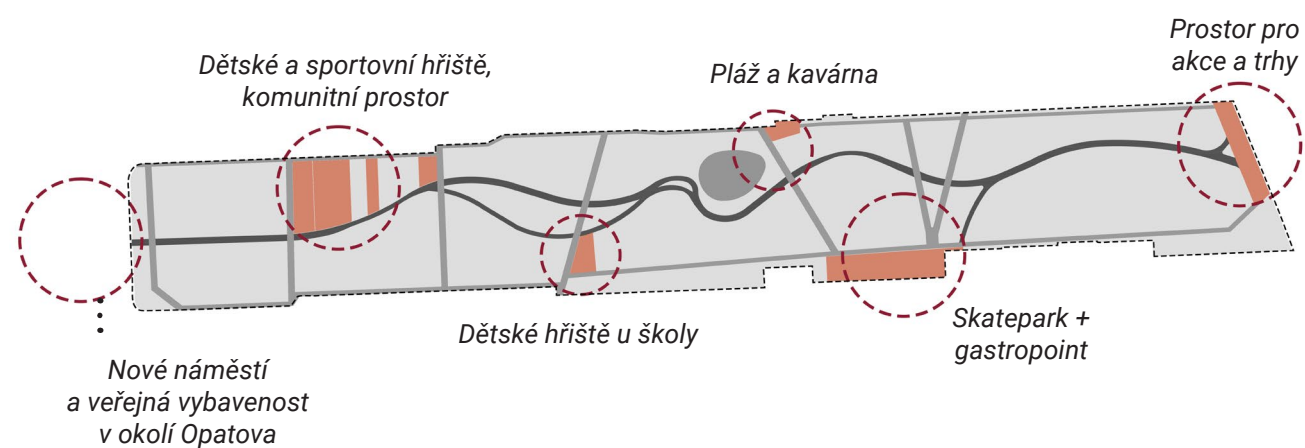


habr obecný

Zdroj obrázků: zoopraha.cz/flora

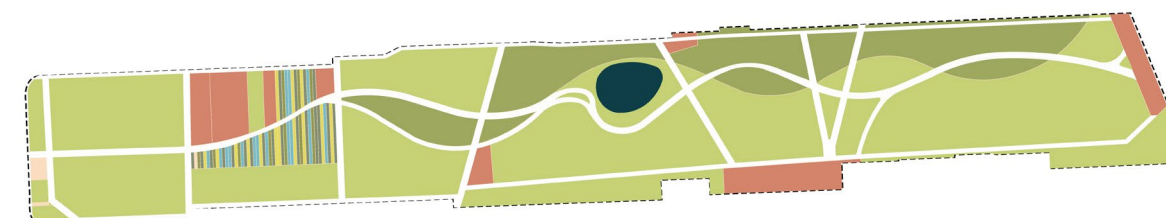
AKTIVNÍ MÍSTA





Aktivity jsou v parku koncentrovány do několika míst ve vazbě na hlavní promenádu a rozhraní s okolními prostranstvími. Návrh posiluje již fungující aktivní místa v parku a vytváří několik nových. Přibývají nové funkce, které doposud na sídlišti chyběly - moderní gastronomie, aktivní místa pro mladé, vodní prvek či komunitní prostor k zahradničení.



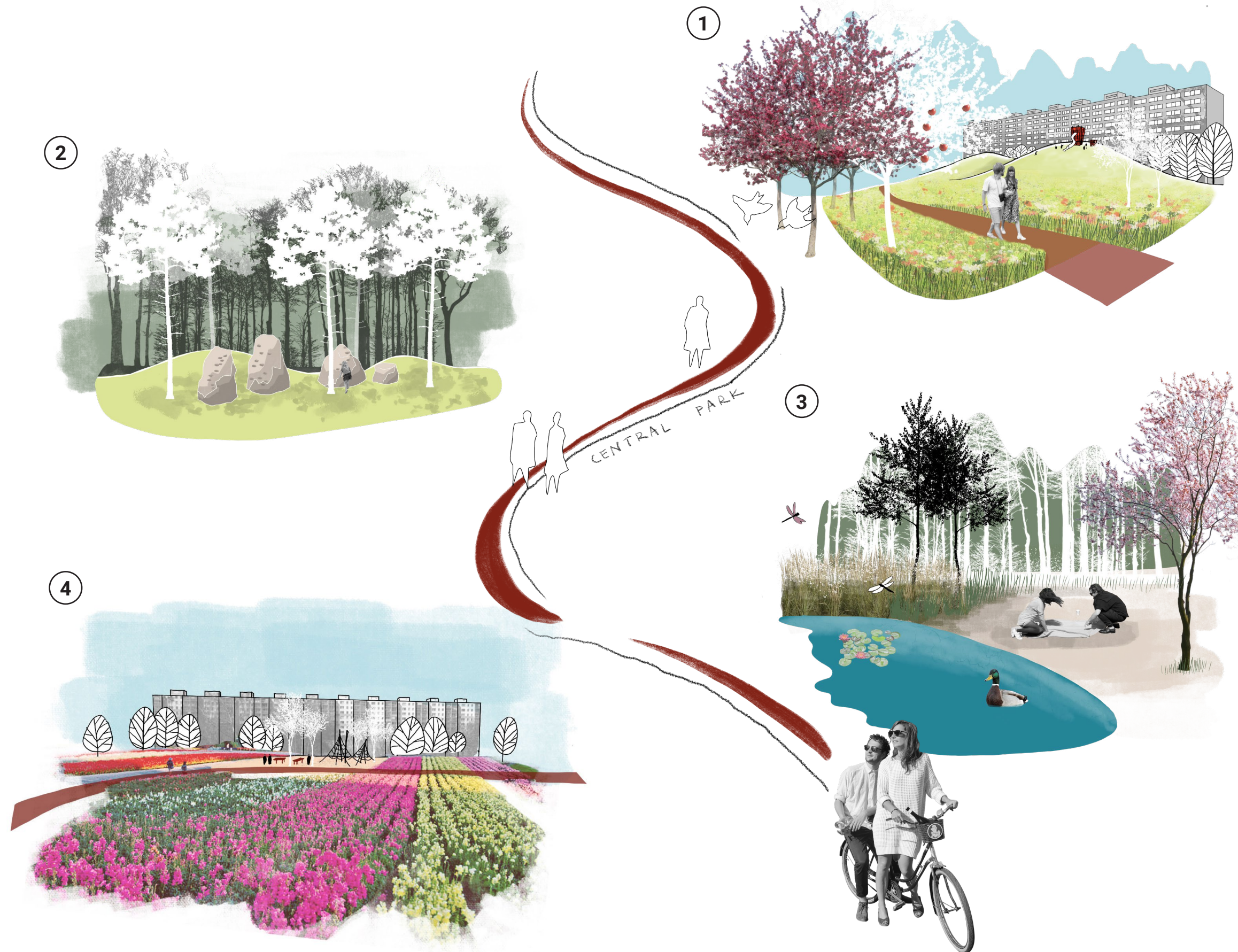
POVRCHY

Na většině plochy parku zůstává zachován tradiční pobytový trávník. V jižní, více osluněné části parku je navržena květnatá louka, která vyžaduje nižší míru údržby a přináší vyšší biodiverzitu. V místech s předpokládanou vyšší intenzitou pohybu jsou zpevněné plochy.



-  Parkový trávník
-  Květnatá louka
-  Zpevněné plochy
-  „Květinové pole“ - pásy různých druhů rostlin

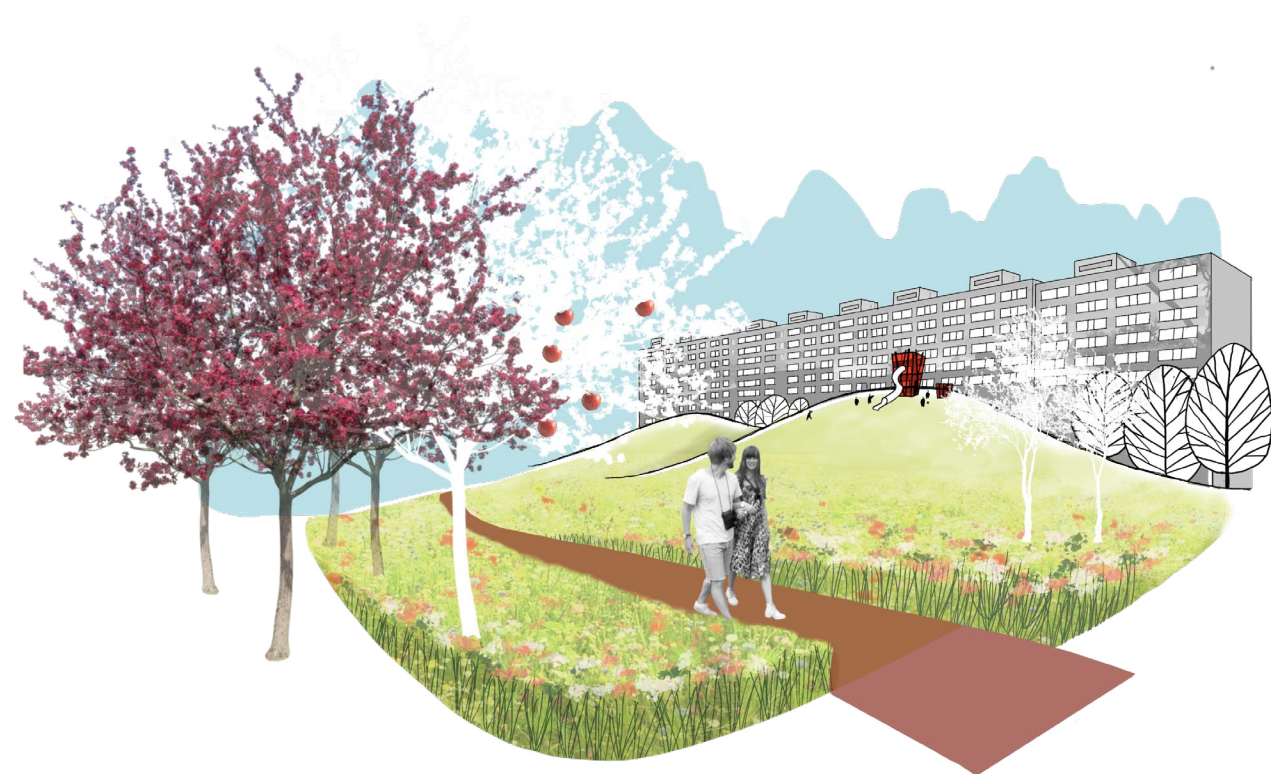
3.6 JEDNOTLIVÁ MÍSTA - PŘÍBĚH PARKU



1) KOPCE A OVOCNÝ SAD

ČESKÉ STŘEDOHOŘÍ

Krajinu českého středohoří již v současnosti připomíná kopcovitý terén. Návrh místo doplňuje smíšeným ovocným sadem, rozkvetlými loukami a herním prvkem v podobě malé rozhledny na vrcholu nejvyššího kopce.



2) LES A SKÁLY

MÁCHŮV KRAJ - KOKOŘÍNSKO

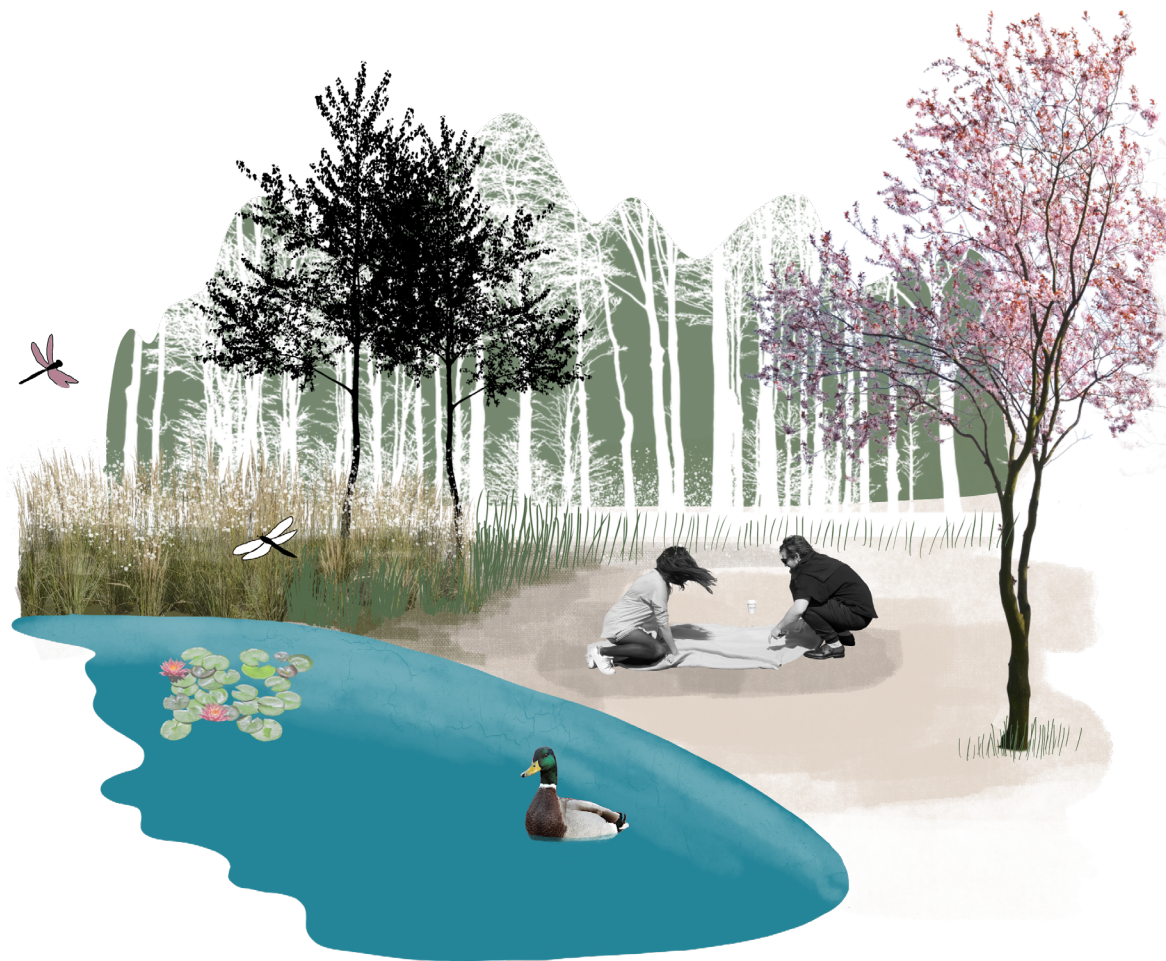
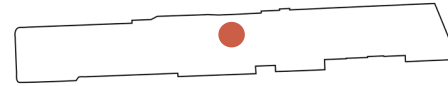
Ve střední části parku se vegetace zahušťuje a vzniká zde až lesní atmosféra. Kombinace borovic, dubů a velkých balvanů na lezení evokuje divokou krajinu Máchova kraje.



3) VODNÍ PLOCHA

SOUTOK LABE A VLTAVY

Vodní plocha je umístěna v nejnižším bodě terénu a místě původně plánovaného středu parku, kde byla zamýšlena fontána. Voda je sbírána ze srážek a podzemního vrtu, aby zde vznikla trvalá vodní hladina. Břehy jsou potenciálem pro rekreaci i vznik nových přírodních biotopů. V příběhu o české krajině voda reprezentuje soutok dvou nejvýznamnějších českých řek, Labe a Vltavy.



4) KVĚTINOVÉ POLE

PRODUKČNÍ KRAJINA KOLEM PRAHY

V rovinaté části parku blíže k Opatovu návštěvník prochází mezi barevnými pásy rozkvetlých plodin. Květinová pole vizuálně odkazují na lány v tradiční zemědělské krajině. Rostliny typické pro česká pole jako vlčí mák, slunečnice či len doplňují pásy voňavé levandule a pestrobarevné lupiny.



SHRNUTÍ

Práce s Jižním Městem, místem proklínaným, opomíjeným, ale někým i milovaným, byla ne vždy jednoduchou výzvou. Množství témat a problémů, kterých by se člověk při řešení toho tématu měl dotknout, je opravdu velké. Cílem mé práce bylo ukázat, že sídliště je možné proměnit k lepšímu i bez zahušťování zástavby. Ačkoliv je návrh v mnoha ohledech velmi obecný, domnívám se, že nalezený přístup by mohl v praxi fungovat.

V projektu otevírám řadu témat, která by určitě stála za podrobnější rozpracování, ale v daném rozsahu práce k tomu nebyl prostor. Jde například o příležitost vytvoření městských biotopů, konkrétní nástroje zeleno-modré infrastruktury, městské zemědělství, způsob správy a rozvoje veřejných prostranství a další.

Celkově byla práce na projektu náročná, ale zároveň nesmírně obohacující. Díky hlubokému seznámení s místem jsem částečně přehodnotila svůj dříve nesmířlivý pohled na česká sídliště a vidím teď jejich potenciál i svérázné kouzlo. Řešené téma vnímám jako velmi podstatné pro náš obor a doufám, že do budoucna bude sídlištěm věnována pozornost, jakou si zaslouží.

PODĚKOVÁNÍ

Ráda bych na tomto místě poděkovala svým vedoucím ateliéru Tillu Rehwaldtovi a Kláře Concepcion, kteří mi byli velkou podporou nejen při práci na diplomním projektu, ale v průběhu celého studia. I díky nim budu na léta strávená na Fakultě architektury vždy vzpomínat v dobrém.

Dále děkuji svým vyučujícím, spolužákům, rodině a všem, kdo mě během studia inspirovali a podporovali.

ZDROJE

Publikace

BARTOŇ, Jiří. **Praha 11 na prahu 21. století**. Praha: Městská část Praha 11, 2007. ISBN 978-80-254-0434-8.

DS Landscape architects. **First Guide To Nature Inclusive Design**. Publikováno online na platformě issuu.com v roce 2019.

ORR, David W. **Ecological literacy: Educating Our Children for a Sustainable World**. San Francisco, 2005.

KOHOUT, Michal, David TICHÝ, Filip TITTIL, Jana KUBÁNKOVÁ a Šárka JAHODOVÁ. **Sídliště, jak dál?**. Praha: České vysoké učení technické v Praze, Fakulta architektury, Ústav nauky o budovách, 2016. ISBN 978-80-01-05905-0.

Koncepce péče o zeleň v hlavním městě Praze. Praha: 2010

Paneláci. Editor Lucie SKŘIVÁNKOVÁ, editor Rostislav ŠVÁCHA, editor Martina KOUKALOVÁ, editor Eva NOVOTNÁ. V Praze: Uměleckoprůmyslové museum, 2017. ISBN 978-80-7101-169-9.

Referenční projekty

- www.austria-architects.com/sv/mei-architects-and-planners-rotterdam/project/de-lijnbaan
- www.landezine.com/wuhlepark-by-gruppe-f-lots-of-landscape-minimal-maintenance/
- www.landezine.com/vallon-park-nature-as-a-tool-of-urban-renewal/
- www.brighton-hove.gov.uk/libraries-leisure-and-arts/parks-and-green-spaces/sheep-and-pony-grazing-map
- www.sla.dk/cases/gellerup-new-nature-park/
- www.sla.dk/cases/sankt-kjelds-square-and-bryggervangen/

Zdroje map

- www.geoportalpraha.cz
- www.app.iprpraha.cz
- www.mapy.cz
- www.mapy.vumop.cz
- www.geoportal.gov.cz