

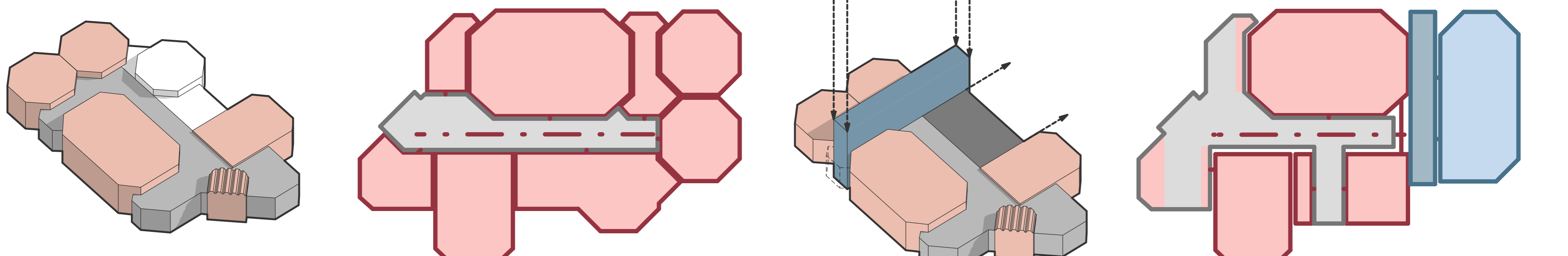


**Aby město fungovalo je třeba odstraňovat stavby, které přestaly žít. Jak se, ale zachovat v opačném případě? Co dělat s domem, který nikdy žít nezačal?**

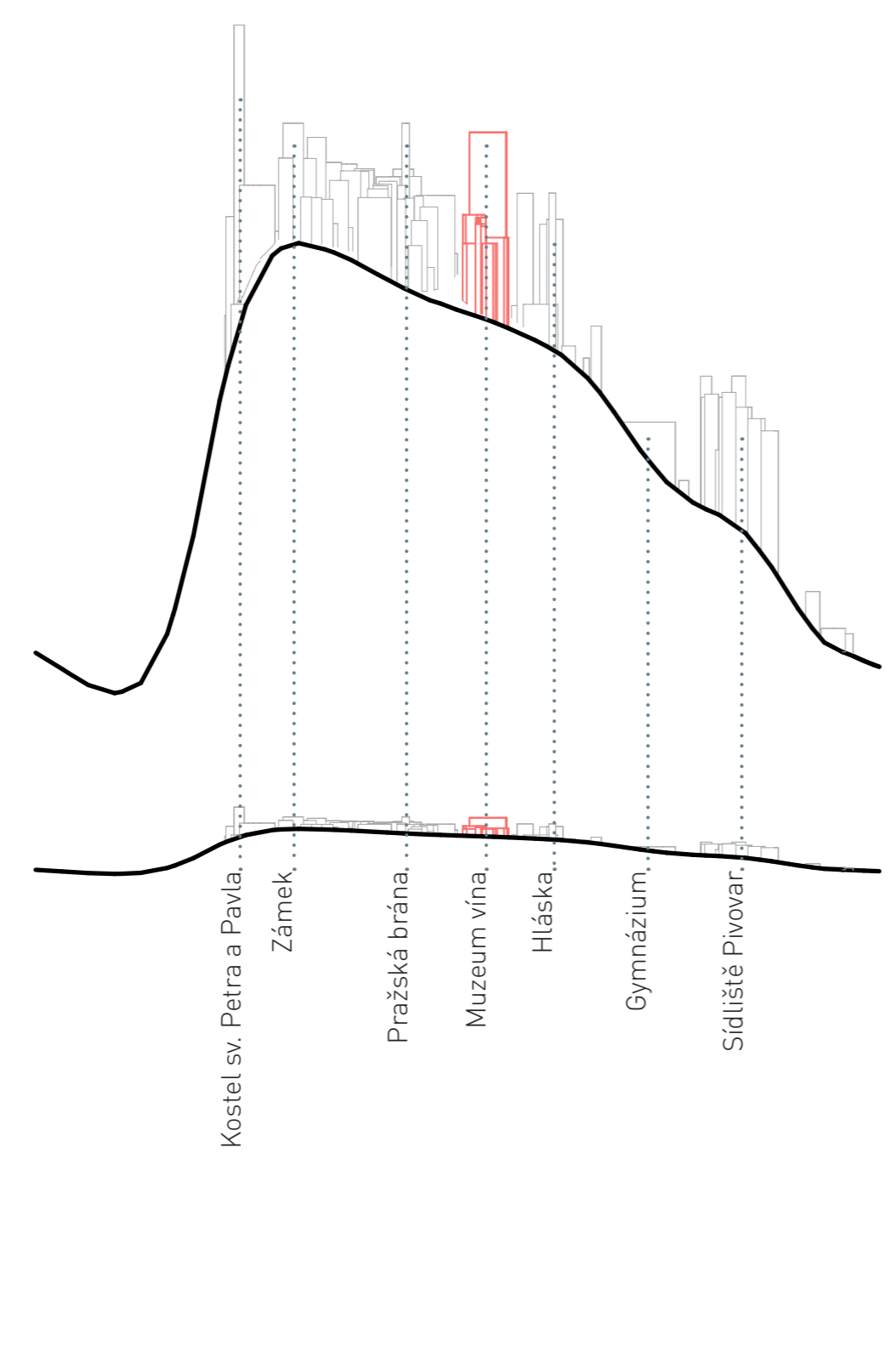
Původní budova je navržena jako solitér, který odmítá veškeré uliční i stavební čáry. Tím příliš nezapadá do okolní zástavby, jejíž kompozice je daleko čitelnější a celá severní fronta náměstí nepůsobí dostatečně uzavřeně. Kromě toho budova zcela postrádá jakoukoli aktivitu v parteru což je pro vztah k náměstí nešťastné, zejména pak v západním a východním rohu. Tyto problémy řeším návrhem exteriérových prvků navazujících na funkce uvnitř budovy, které pomohou budovu lépe začlenit do okolní struktury a zároveň podpoří aktivitu na náměstí.

V budově navrhují tři uzavřené funkční celky: kulturní centrum, vlnářské muzeum a restauraci. Hlavní vstupy do těchto celků korespondují s hierarchií navazujících veřejných prostranství. Seřazeno podle významu sestupně: Kulturní centrum - Náměstí Karla IV, muzeum - Tyršova ulice, restaurace - Nová ulice. Servisní vstup pro obsluhu muzea a jezdů do garáží jsou rovněž navrženy z Nové ulice.

Při ústí Tyršovy ulice navrhují platformu sloužící jako předprostor vstupu. V návaznosti na ní umísťují do budovy obcerstvení, které využívá platformu jako zahrádku. Platforma se napojuje na úroveň Tyršovy ulice. Spád náměstí je vyrovnán pochozími stupni, které jsou orientovány ve směru osy Pražské brány a tím tuto důležitou osu zdůrazňují. Vytvářím tak sokl pro budovu a pohledově uzavírám náměstí. Stupně se směrem od brány rozpadají a přechází v prvky pro sezení. Na východním konci vytvářejí vázaný prostor budovy a vymezují zahrádku nově umístěné restaurace.



Širší vztahy



Řez územím



Situace návrhu



Jižní pohled 1:300



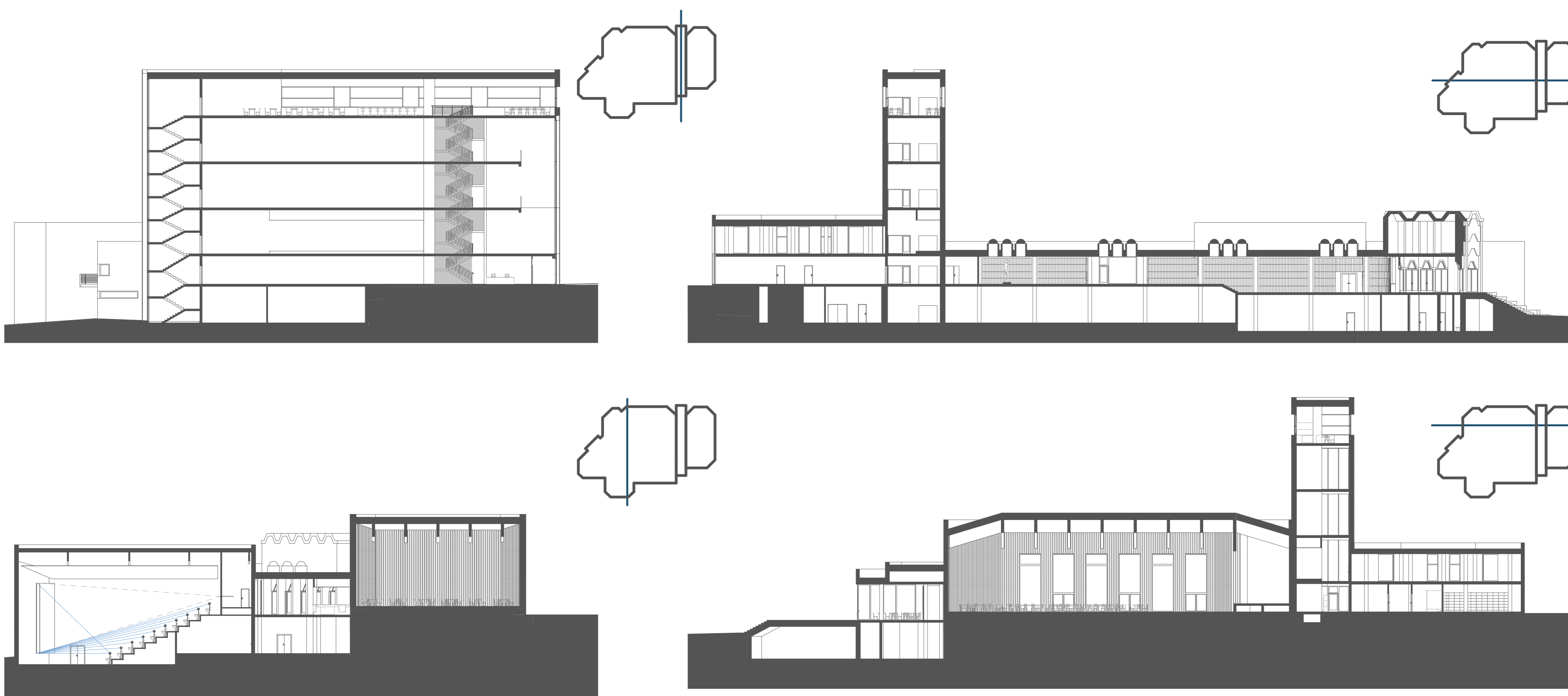
Východní pohled 1:300



Severní pohled 1:300



Západní pohled 1:300



Řezy 1:300





Původní budova je v konceptu navržena jako shluk osmibokých solitérů, který je vyplněn obslužným prostorem. Zatímco sály jsou rozdílného tvaru a rozměrů, objekty s kluby a nerealizovanou restaurací byly navrženy jako shodné osmiboké hranoly. Tím však vznikl nesoulad mezi nepravidelností sálů a pravidelností těchto objektů, který je podtržen tím, že se realizovaly pouze dva. Dalším problémem tohoto konceptu je fakt, že neodpovídá vnitřnímu uspořádání budovy. Vnitřní hmota, která je na zvnějšku spojitá a působí jako jeden celek, obsahuje velké množství rozdílných funkcí, které spolu nesouvisí a často nejsou veřejně přístupné.

V rané fázi návrhu se ukázalo, že parciální demolice jednotlivých objektů a jejich nahrazení novostavbami vede k rozříznutí výrazu budovy a ke zmatku. Proto jsem se v hmotovém návrhu omezil na dva zásahy, které řeší zmíněné problémy. Prvním je dostavba

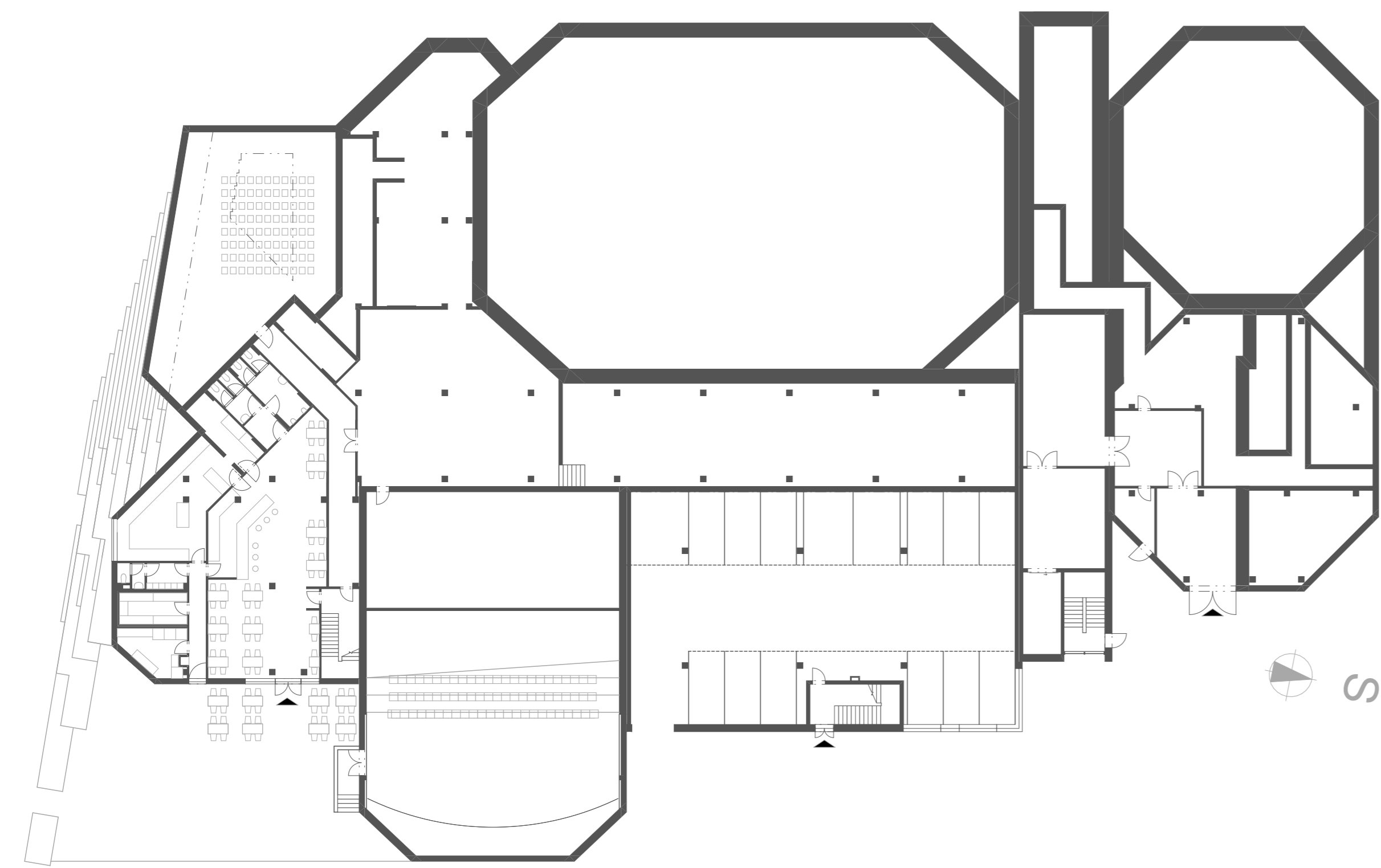
objektu v místě nerealizované restaurace. Do tohoto objektu budou přesunuty obslužné provozy pro kulturní centrum, čímž dojde k vyčištění původní výplňové hmoty, ve které bude moci vzniknout spojitý pobytový prostor foyeru.

Druhým zásahem je prolezení štíhlé desky, kterou dotváří celkovou kompozici přidanou vertikálou a pohledově odděluje dva objekty klubů. Tento prvek vytvoří trojúhelník s pražskou bránou a gotickou hláskou a doplní kompozici východního svahu. Z posledního podlaží bude krásný výhled na centrum města i širé okolí.

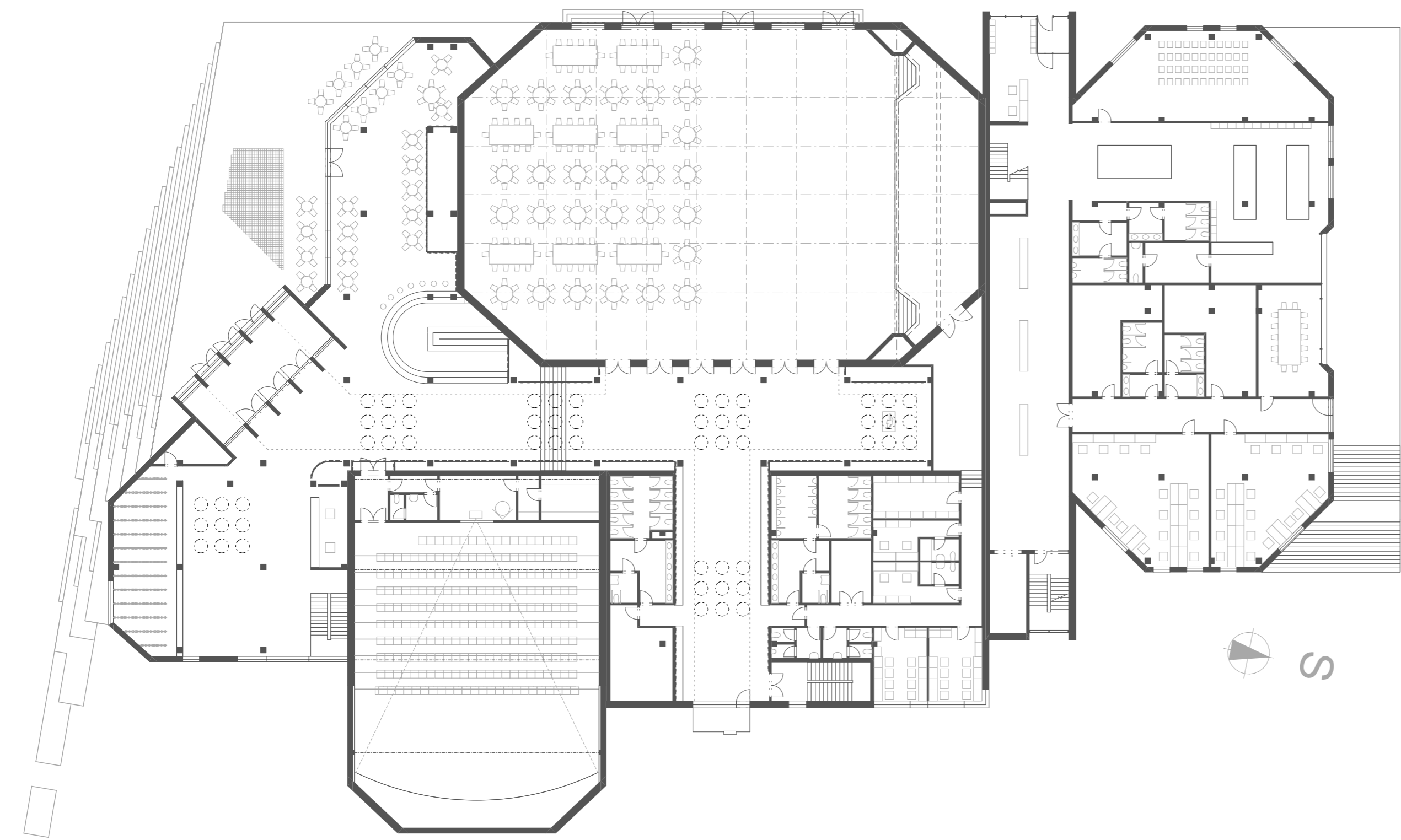
Mým cílem je vytvořit budovu působící celistvým dojmem, která je provozuschopná v dnešní době. Na původních objektech bude provedeno kontaktní zateplení s bílou omítkou. Výjimkou je architektonizovaný vstup, který zůstane v původní podobě jako připomínka historie budovy. Protože výše zmíněný koncept je v současné podobě při pohledu z ulice těžko čitelný, budou „solitéry“ a výplň odlišeny texturou omítky. Zásahy do kompozice fasády jsem omezil na odůvodněné případy, kdy se mění využití příslušného vnitřního prostoru. Jmenovitě jde o nároží náměstí – Týršova, kde je plná stěna nahrazena prosklenou kvůli propojení občerstvení a náměstí, fasáda do nové ulice, kde je nová restaurace v 1.PP a v 1.NP jsem ze šatny udělal pobytový prostor, a na konec fasáda kina, které jsem změnil celkově. V ostatních případech bude provedena výměna výplně otvorů.

Dostavba kulturního centra principiálně i kompozičně navazuje na toto nové řešení. Jemné rozdíly ji odlišují od původních prvků, přesto je však zachována celistvost stavby.

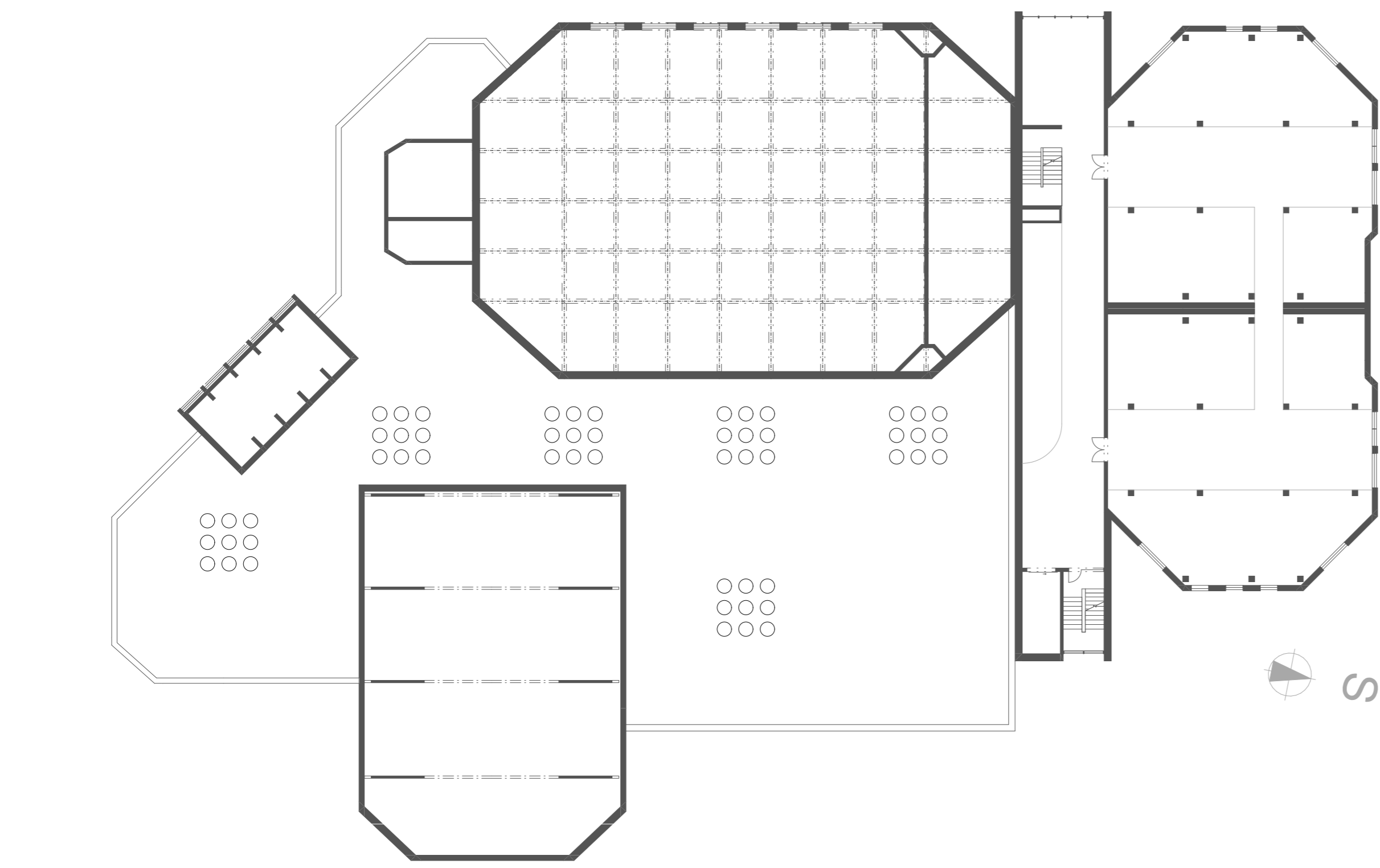
U vložené desky muzea jsem uplatnil odlišný přístup. Jelikož se jedná o čistě nový prvek, navrhuji elegantní abstraktní formu hliníkového kvádrů s prosklenými čely umožňujícími průhled celou budovou. Panoramatické okno v posledním podlaží pak dává tušit lákavý a exkluzivní prostor.



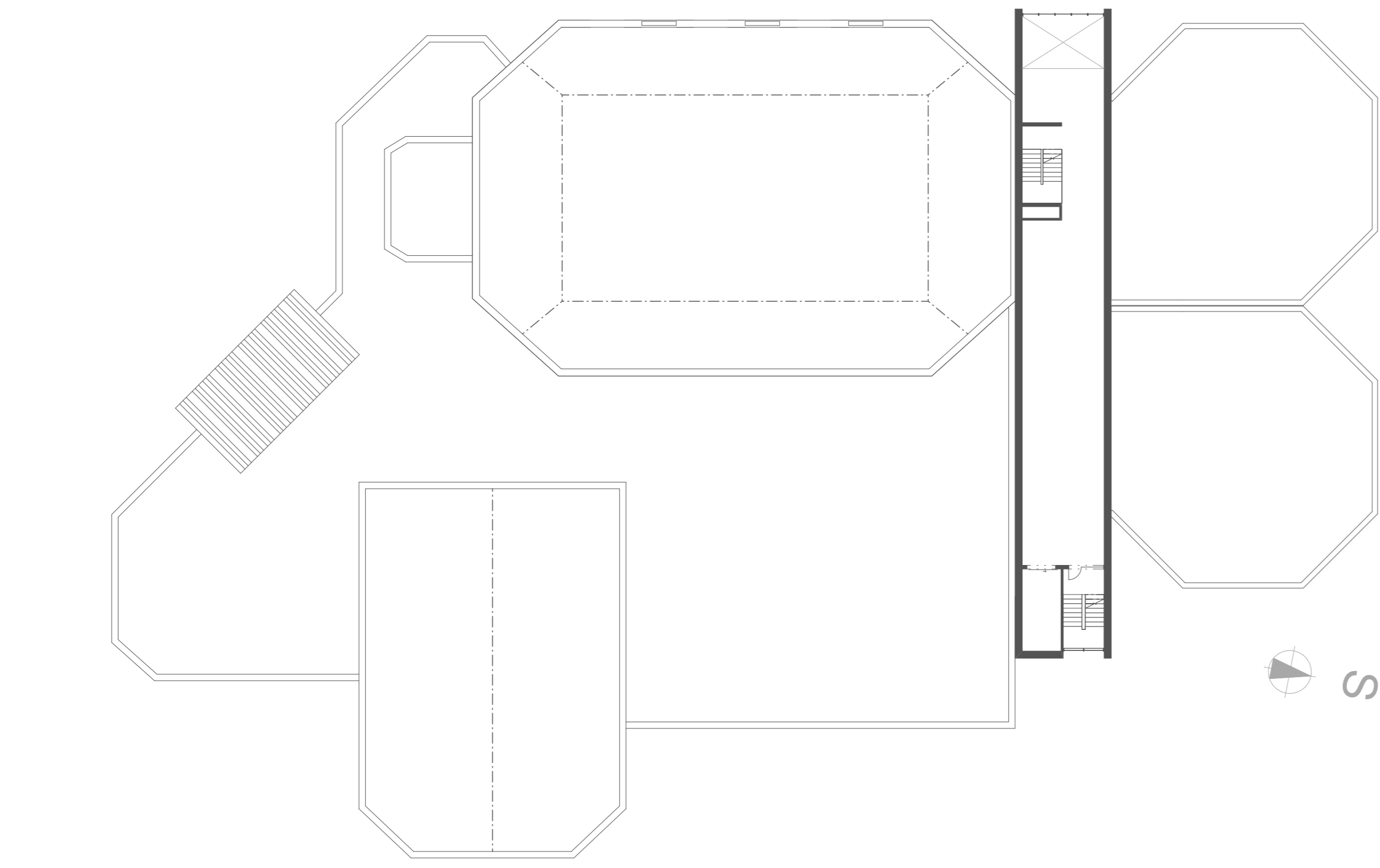
1.PP 1:300



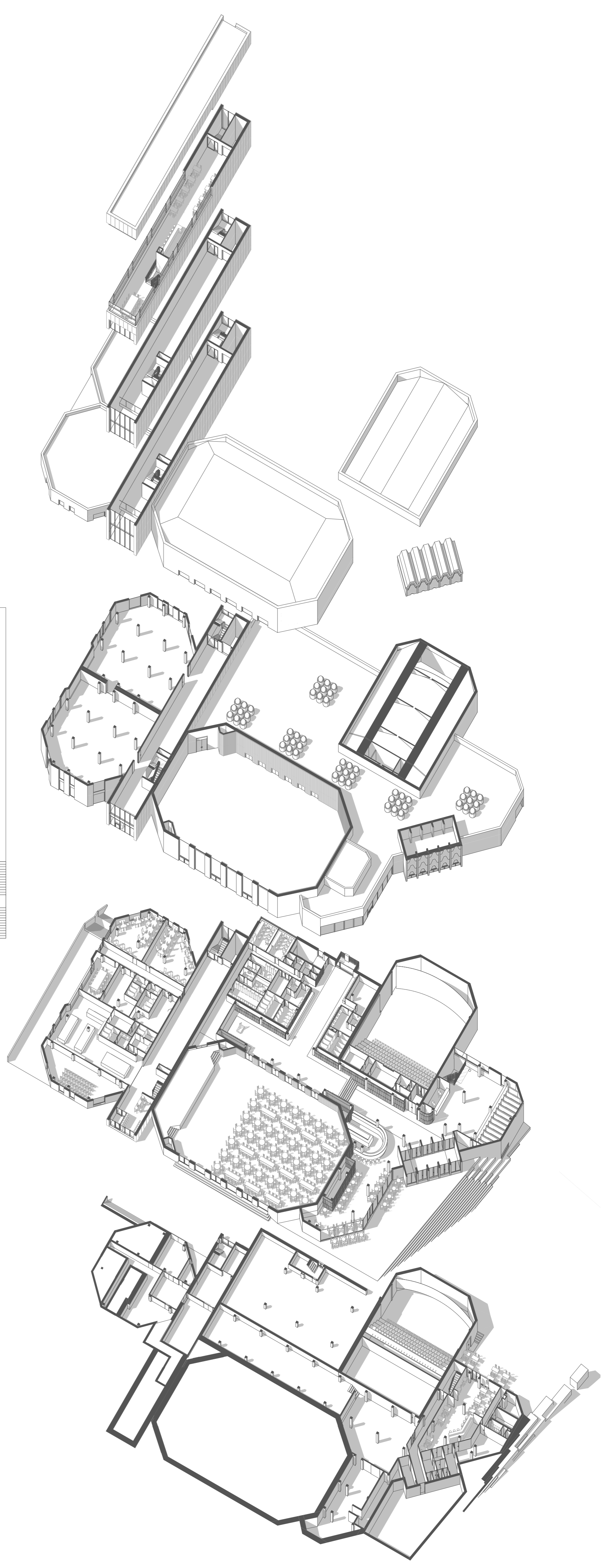
1.NP 1:300



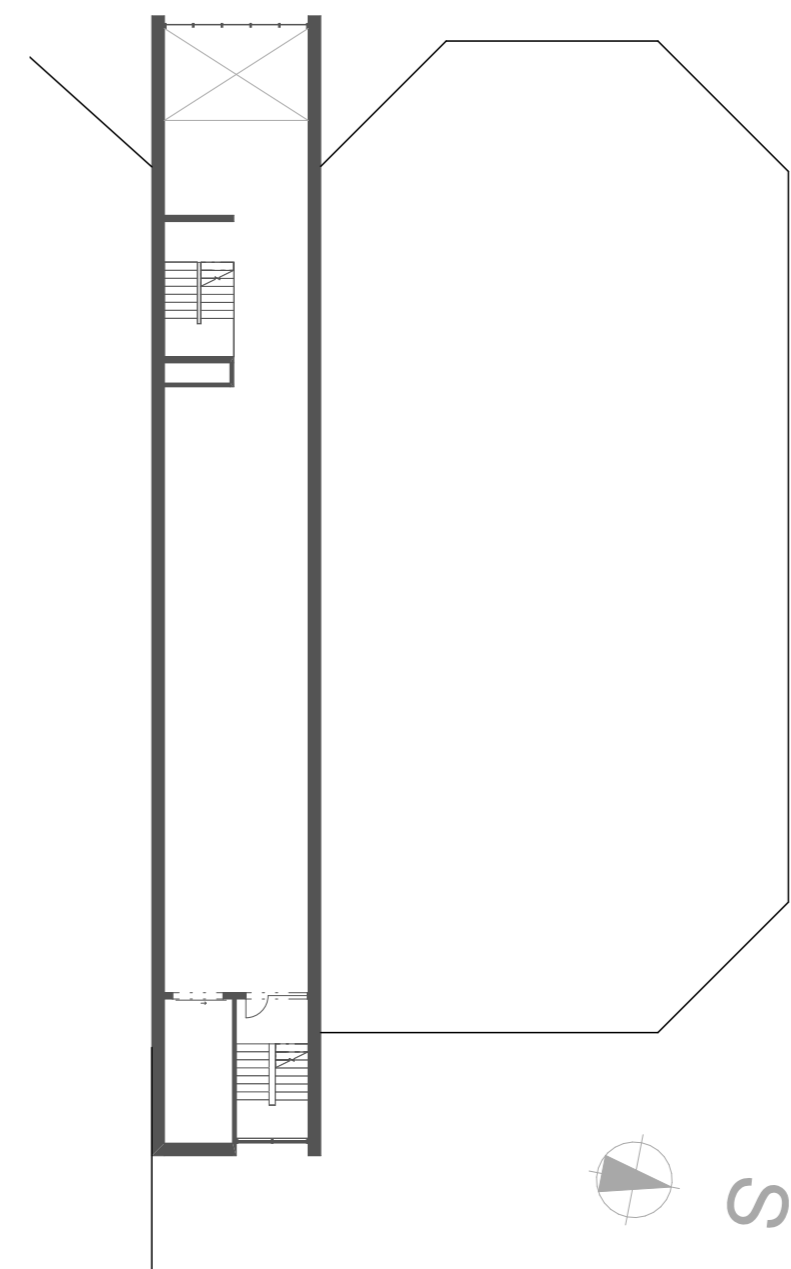
2.NP 1:300



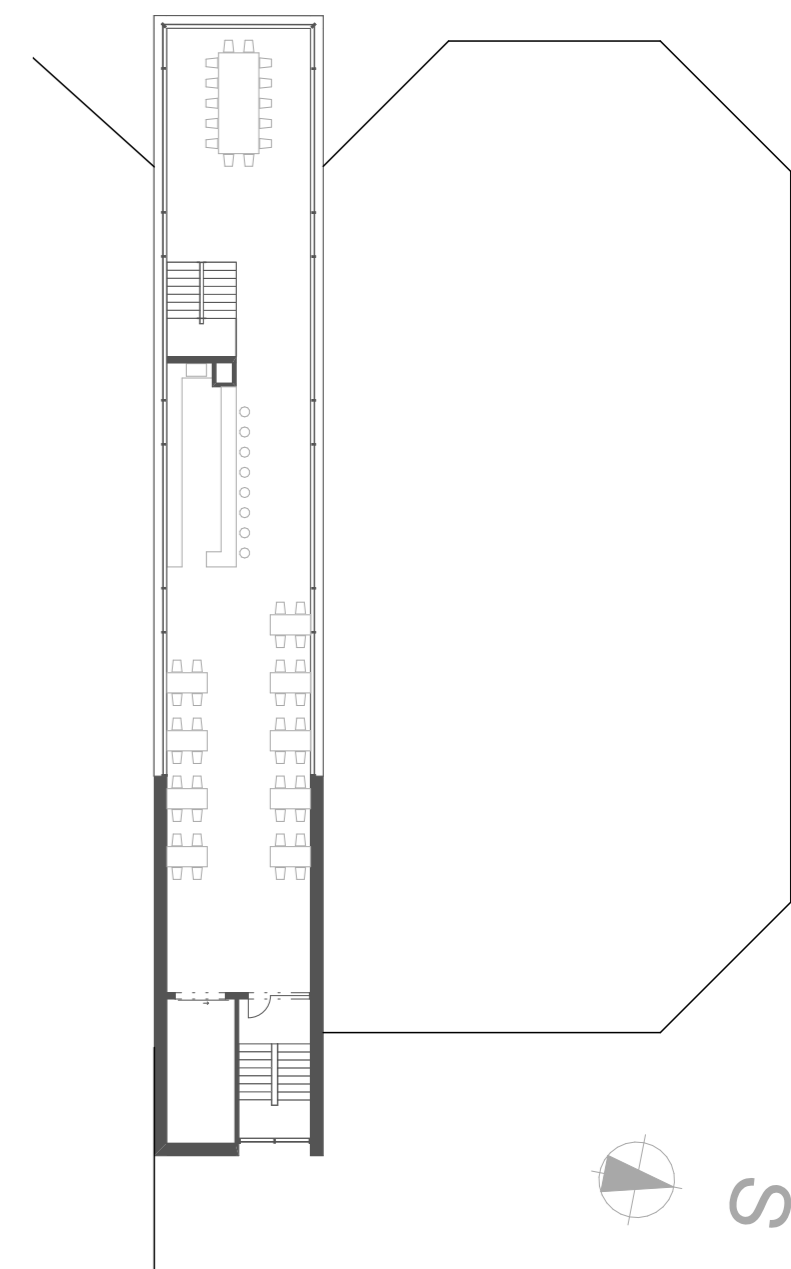
3.NP 1:300



Axonometrie 1:500



4.NP 1:300



4.NP 1:300

