



# holeSHOWice

ATELIER SITTA - CHMELOVÁ  
FA CTU IN PRAGUE  
WINTER TERM 2021

## KATEŘINA KRCHŇÁKOVÁ



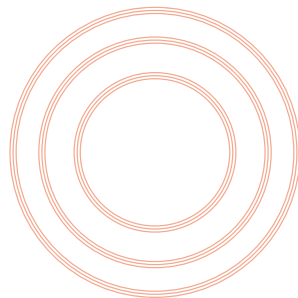
jmenuji se kateřina a jsem z ostravy, kterou považuji za město se silně rozvinutým kulturním zázemím. mám ráda (díky ní?) divadlo (hlavně to ostravské), taky akrobacii, filmy, považuju se za kavárenského povaleče a přirozeně mě přitahuje všechno podivné. jo a taky post-industriální místa. což je vzhledem k ostravě i výběru tématu asi taky jasné. myslím, že všechno tohle se promítá v mém semestrálním projektu, přinejmenším jsem se o to vědomě i podvědomě snažila. hezký den!

## O AUTORCE





monofunkce v polyfunkci



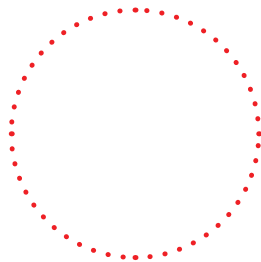
epicentrum



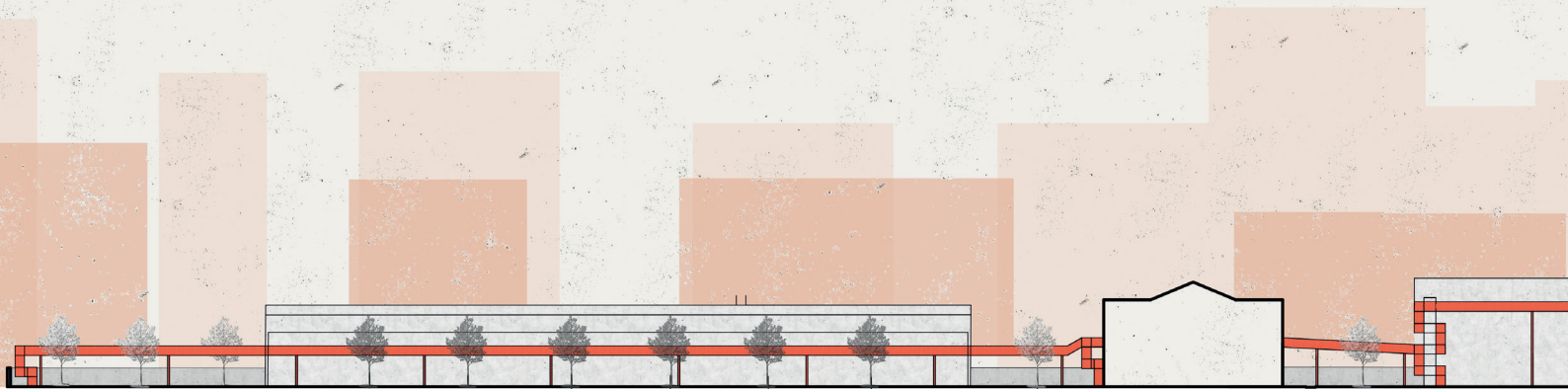
nadhled



variabilita



červená

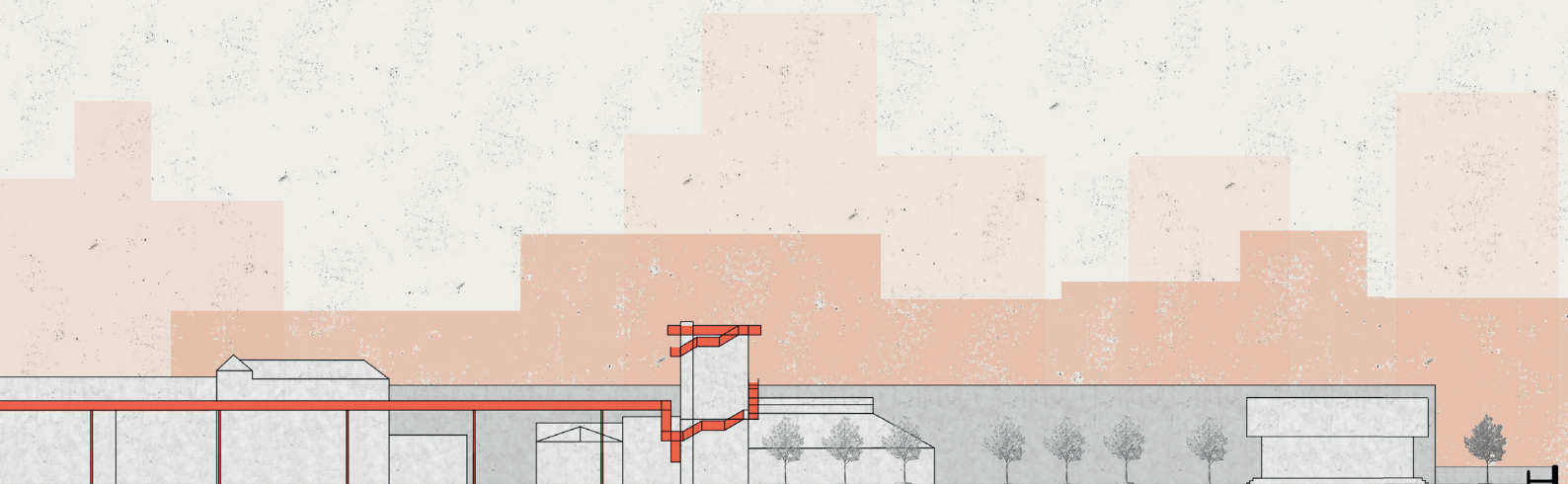


## Holešovice - Meziprostory Pražská tržnice

Očekává se krajinářské řešení s ohledem na veřejná prostranství Pražské tržnice. V našem zájmu jsou tak vstupy do areálu, prostupy skrz areál, korsa a náměstí, prostory mezi halami a mobiliář.. Důležitá bude práce s vegetací, zásadním tématem hospodaření s dešťovou vodou.

Vyhněme se však předvídatelným výsledkům.

# ZADÁNÍ



holeshovice jako umělecká čtvť v umělecké čtvrti.

na první pohled monofunkční městečko pro umělce, velké galerie, jedno velká jeviště, prostor plný inspirace, poskytující možnosti k neomezené tvorbě a setkávání se s lidmi.

na pohled druhý plnohodnotná čtvrt se širokou nabídkou aktivit a s mnoha lákadly k trávení času, který je delší, než nezbytně nutný. největším hmotným zásahem je ocelová lávka, která je novou "značkou" místa. její návrh plyne z mnoha funkcí a benefitů, které areálu přináší. dá se používat jako zkratka ve vzduchu, zpřístupnění památek nezvyklým způsobem, vyhlídka na prahu a vltavu, protažení horizontálního plánu do výšky, konstrukce pro fyzické umění, mobiliář, nosič osvětlení, nebo jako stínidlo s popínavými dřevinami.

holeshovice přináší show, jakou holešovice ještě neviděly.

**ANOTACE**







**ANALÝZY**

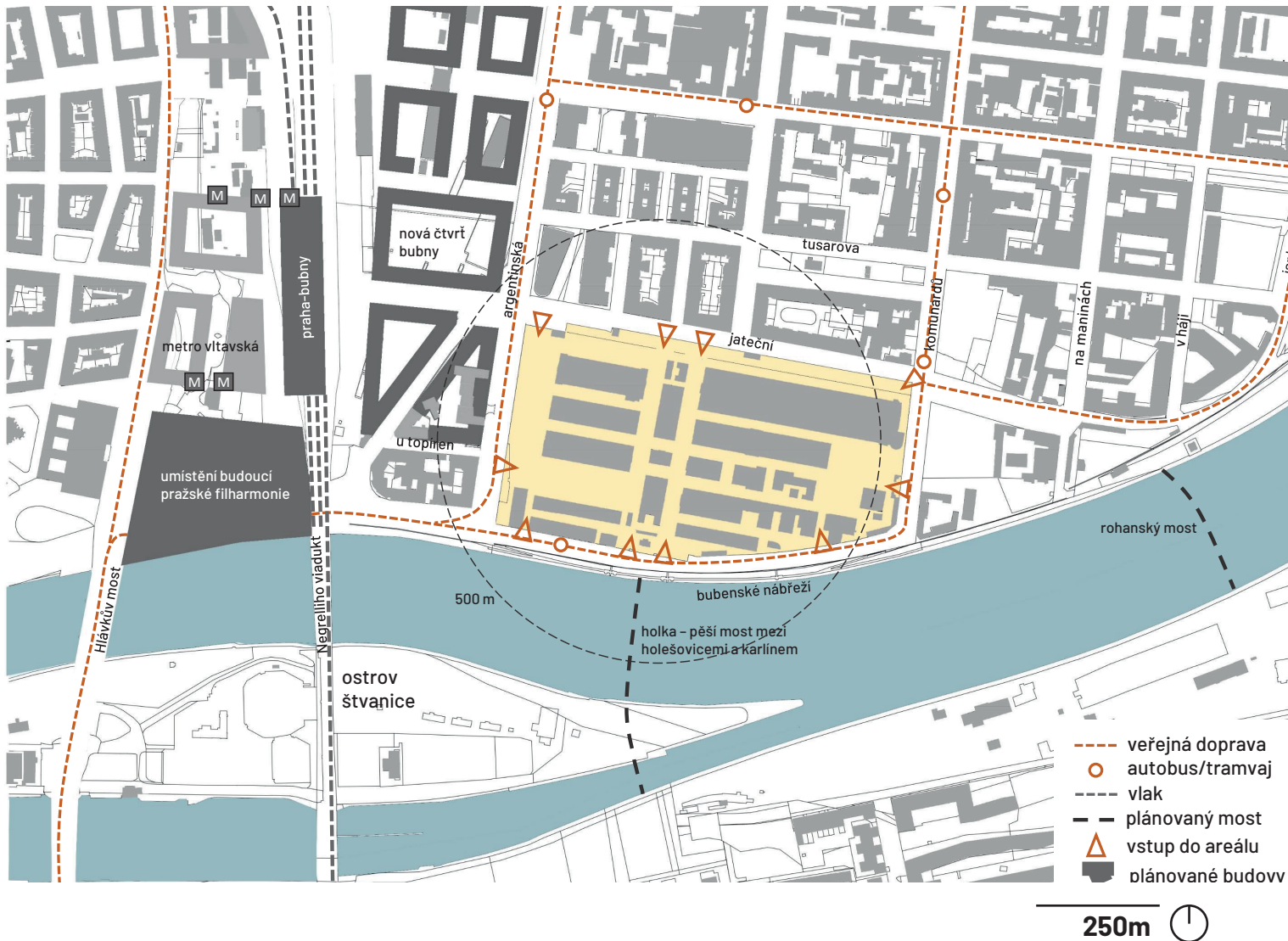




holešovice je v posledních letech považovaná za čtvť s velkým zastoupením umění. vzniká také projekt "art district", který na to poukazuje také. na mapě výše jsou znázorněny vztahy pražské tržnice s jejím uměleckým okolím.

# HOLEŠOVICE





širší vztahy holešovické tržnice. v jejím blízkém okolí je plánovaná velkolepá výstavba, dá se tedy předpokládat, že v budoucnu bude její umístění ještě více ceněné, než je dnes.

# HOLEŠOVICKÁ TRŽNICE

# historie

**2012** praha se stává majitelem

**1995** pražská tržnice

**1993** národní kulturní památka

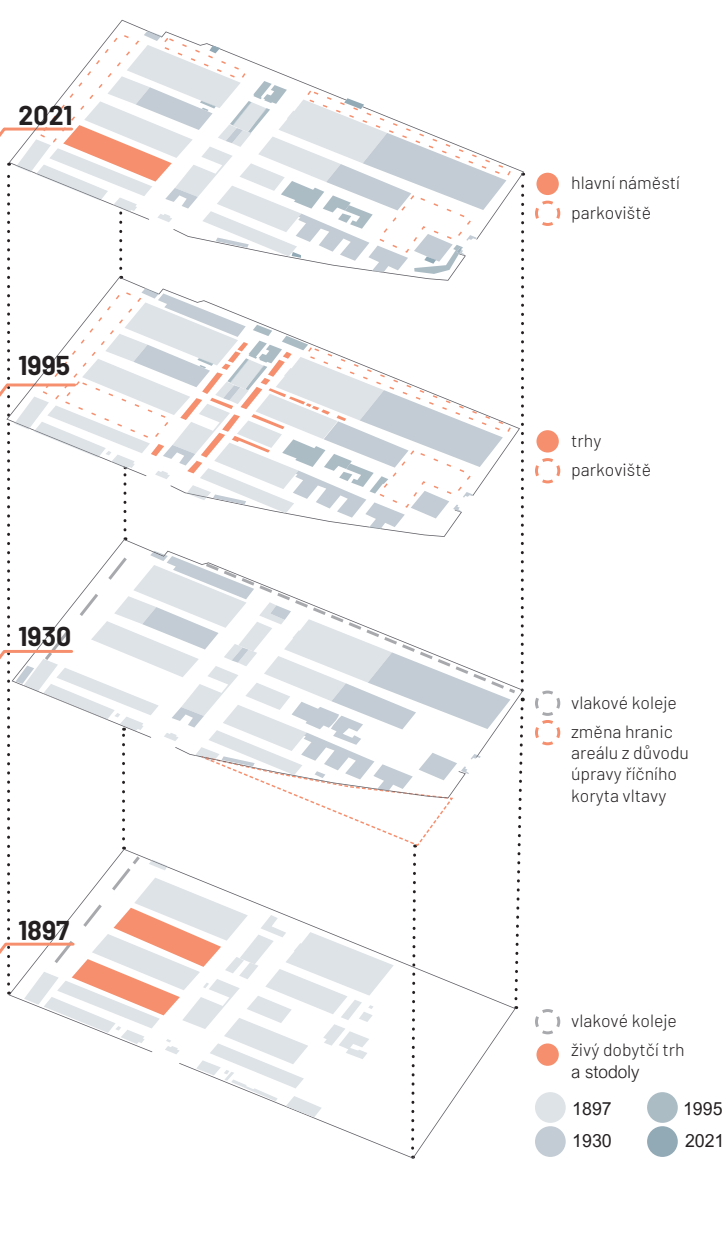
**1982** uzavření jatek

**1922-1923** úprava koryta vltavy

**1918** ústřední jatka hlavního města

**1. června 1895** otevření komplexu pražských jatek

**1893-1895** výstavba komplexu pražských jatek

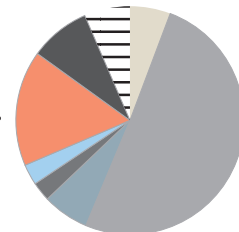
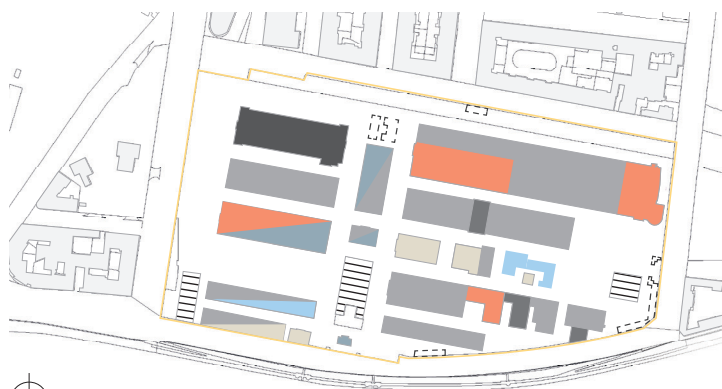


# významná místa



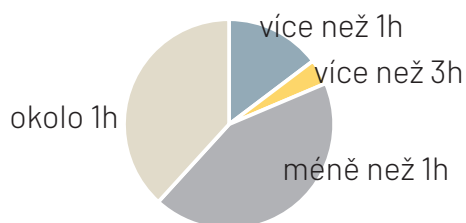
- ① alegorické sousoší jatek bohuslava schnircha a čeňka vosmíka
- ② jateční burza
- ③ vodárenská věž
- ④ zeď obklopující celý areál

## využití prostoru

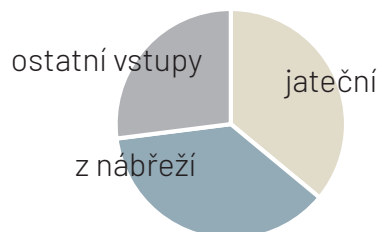


- divadla, galerie
- sklady
- gastro
- volný čas, kultura
- trhy
- zbourané budovy
- obchody, služby
- kanceláře
- ⊖ prázdné budovy, parkoviště

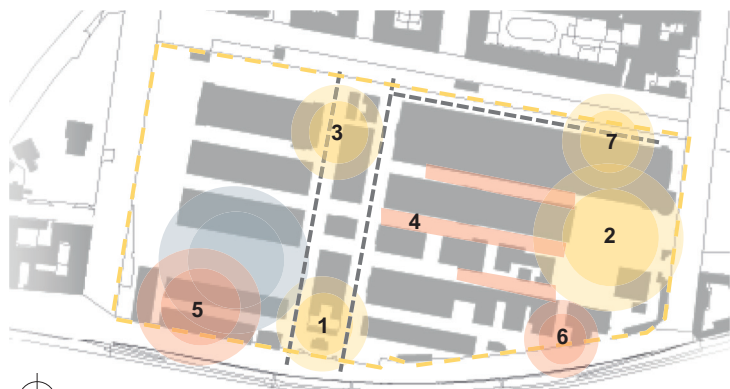
## čas strávený v tržnici



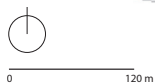
## využití vstupů



## využití prostor

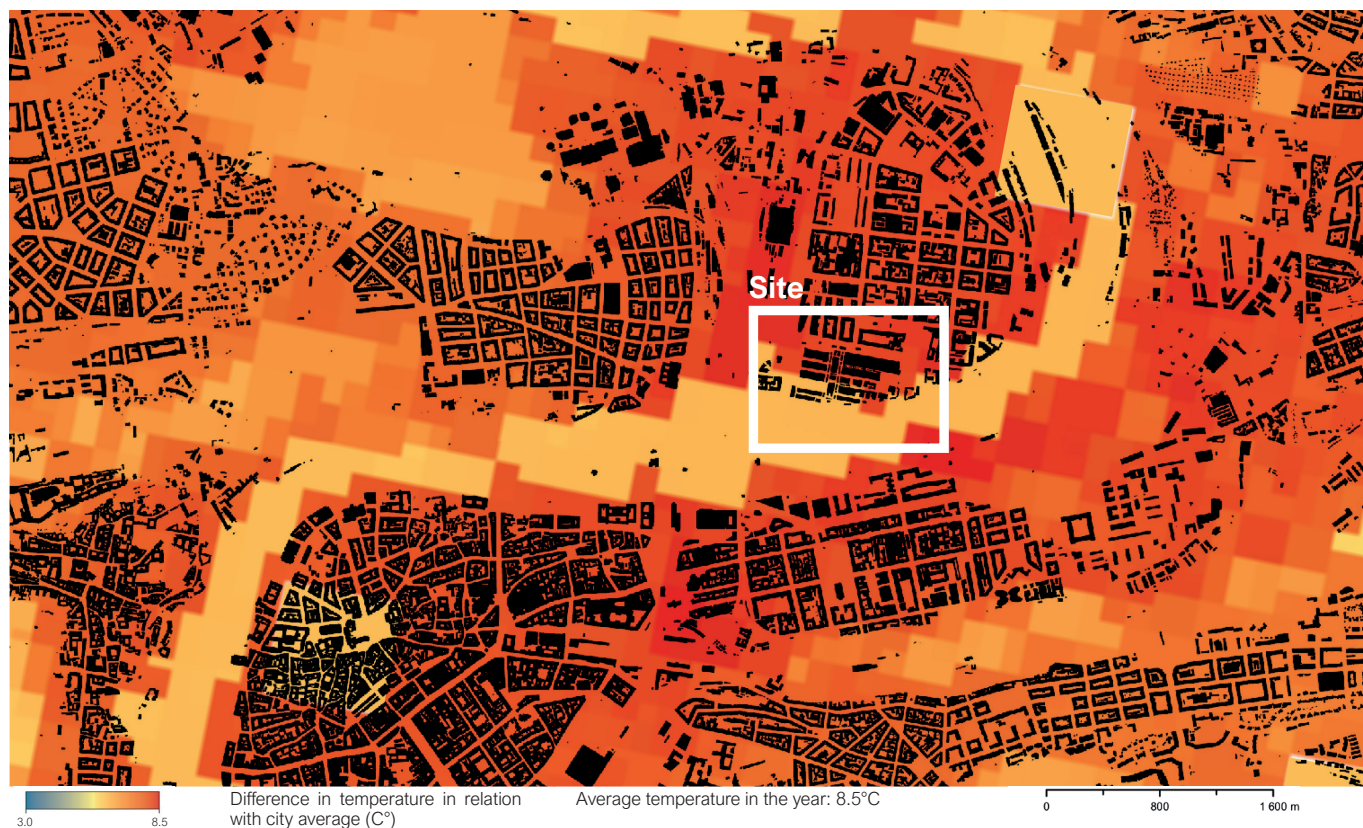


- vybrané území
- hlavní cesty
- často využívaná místa
- nepravdělně využívaná místa
- nevyužívaná místa

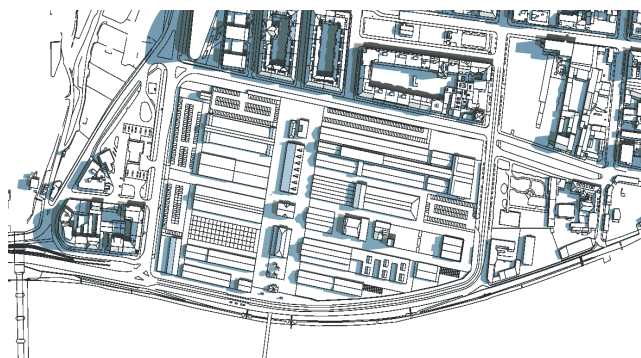




# teplota

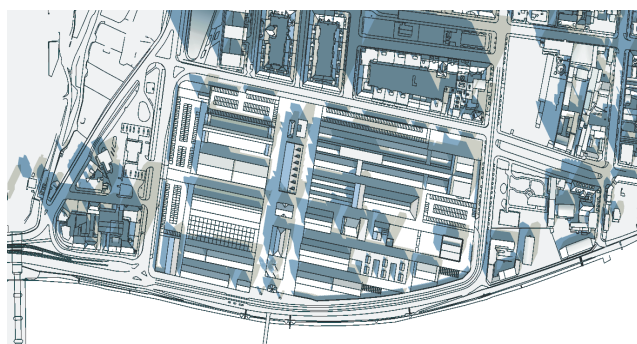


# zastínění



červen  
v letních měsících je stín na území pouze minimalní, povrch se zde zahřívá rychleji a vzniká zde pro pobyt nepříjemný teplotní ostrov.

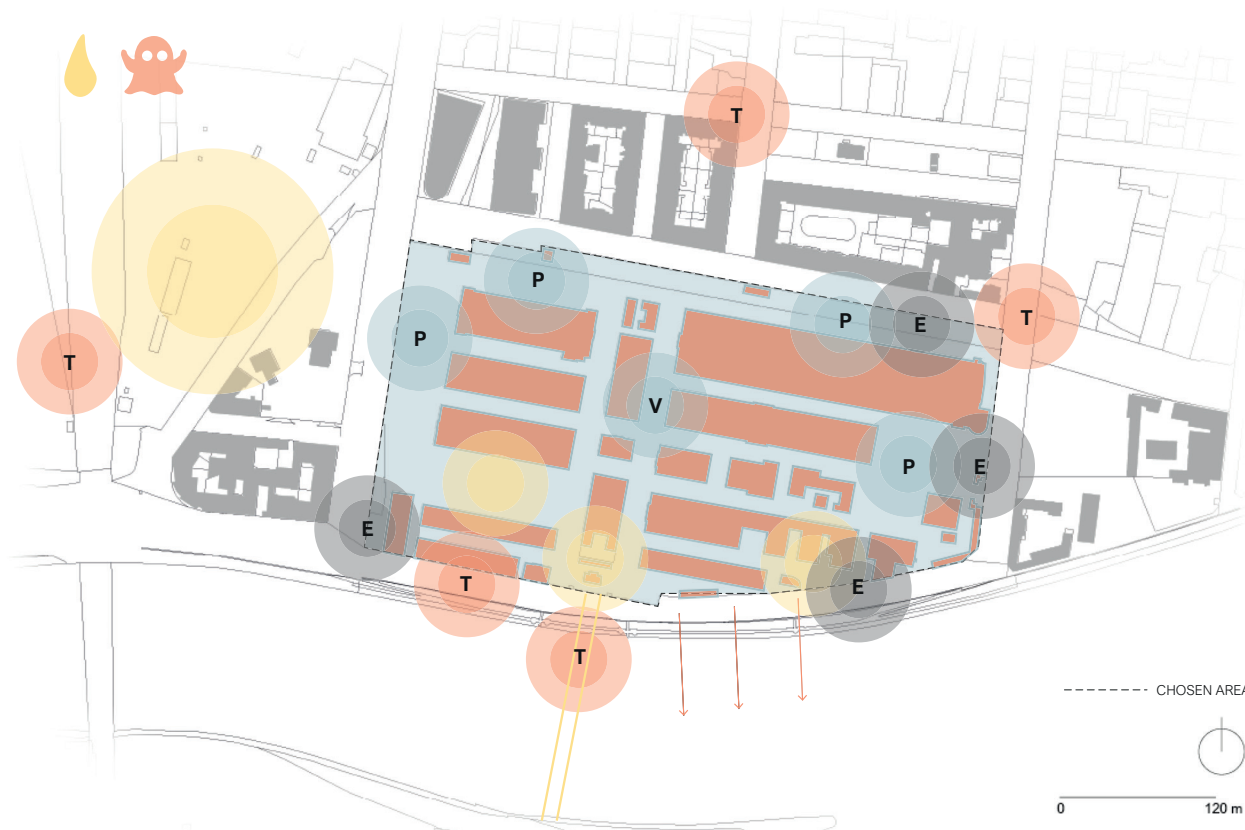
- 14:30
- 12:00
- 9:00



prosinec

- 16:00
- 12:00

# problémová mapa



## silné stránky

- \_ silný genius loci
- \_ architektura
- \_ lokalita
- \_ komplexnost areálu

## slabé stránky

- \_ vegetace
- \_ příliš mnoho parkovacích míst
- \_ nejasné dělení pěší zóny a dopravní zóny
- \_ nejasný koncept areálu

## potenciál

- \_ lokalita
- \_ plánovaný rozvoj v okolí
- \_ hospodaření s dešťovou vodou

## hrozby

- \_ výkyvy teplot
- \_ přímé sluneční záření = špatné stínění
- \_ špatný stav budov
- \_ nedostatek vstupů do areálu
- \_ nejasná koncepce



coworking

PRAČE

hudba

zábava

drinky

NOČNÍ ŽIVOT

bary

HOLE SHOW ICE



restaurace

bistra

pohoda

JIDLO

žed

veřejný prostor

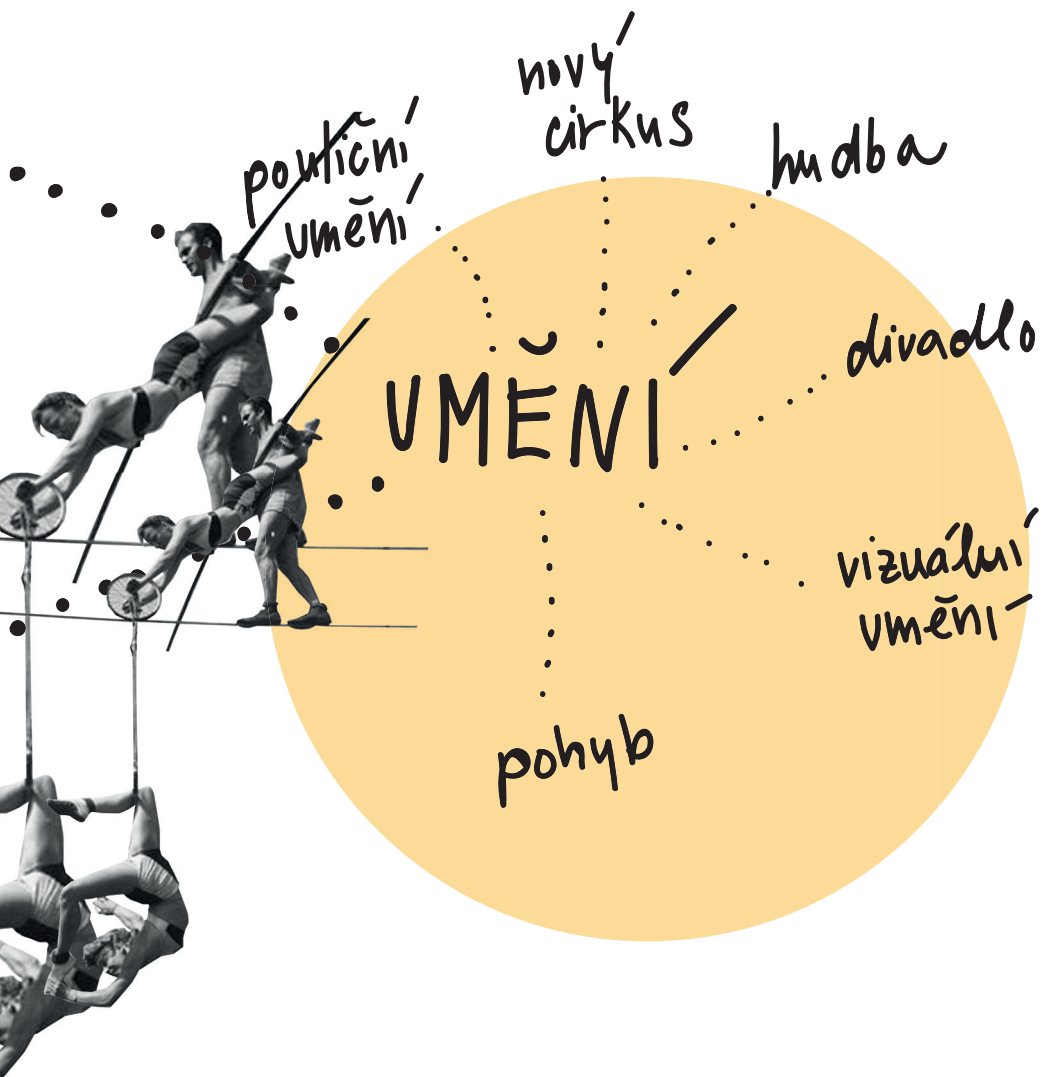
DOČASNÉ STRUKTURY

kařva

trhy

lařka





# REZIDENCE

dočasné rezidence  
pro umělce

KONCEPT

# UMĚLECKÁ ČTVRŤ POLYFUNKCE V MONOFUNKCI

**umění-pouliční umění-divadlo-pohyb-tanec-jídlo-dočasné rezidence-  
tvorba-site specific**

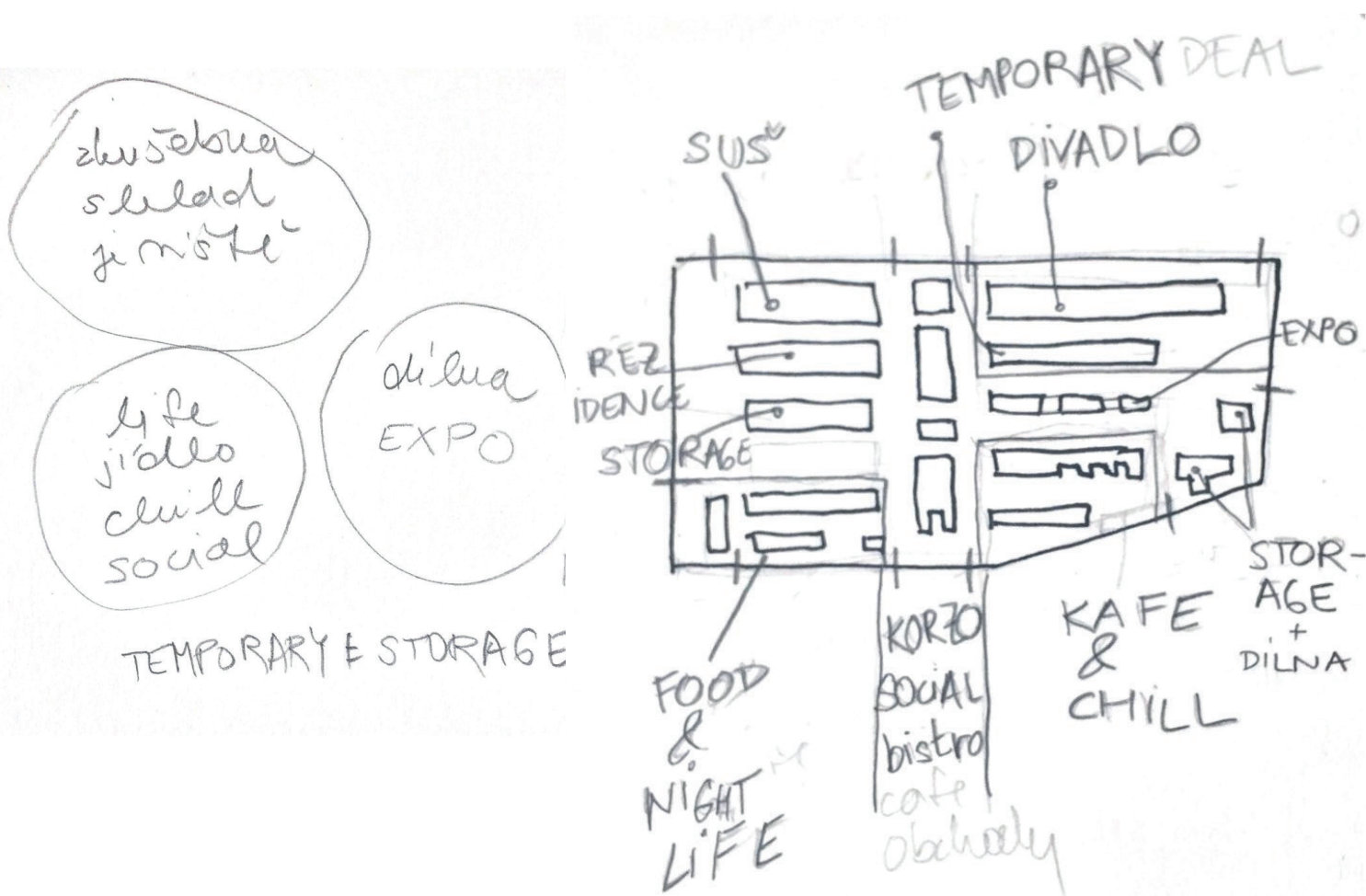
**co když celý areál bude pro (a nejen pro) umělce?**

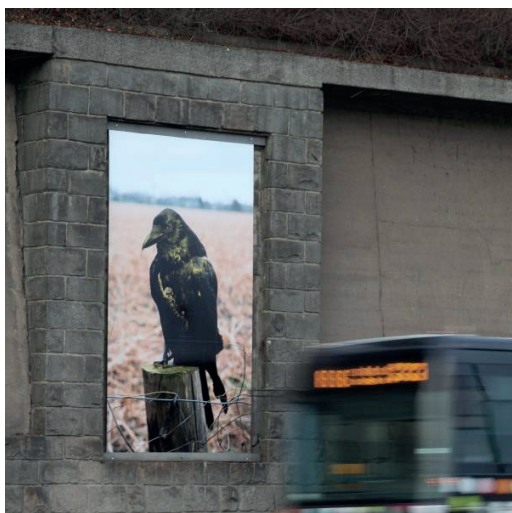
**co když se rezidenti-umělci budou také částečně také o areál starat?**

**co když můžeme sdílet stejné umění, akorát v jiné formě?**

idea umělecké čtvrti vychází z myšlenky vytvoření tzv. města ve městě, tedy smysl celého areálu zůstává stejný, zatímco forma, to, jak se toho dosáhne je různá.

koncept spočívá ve vytvoření větší umělecké rezidence, kam mohou přijet umělci z celé země tvořit, protože podmínky k tomu jsou zajištěny - výstavní prostory, galerie, ateliery, prostor pro dočasná umění, atd.

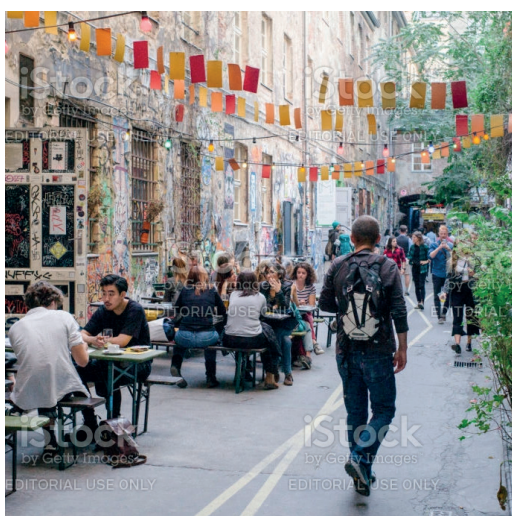




artwall, letná



plato, ostrava



mitte, berlin



residence, farmstudio



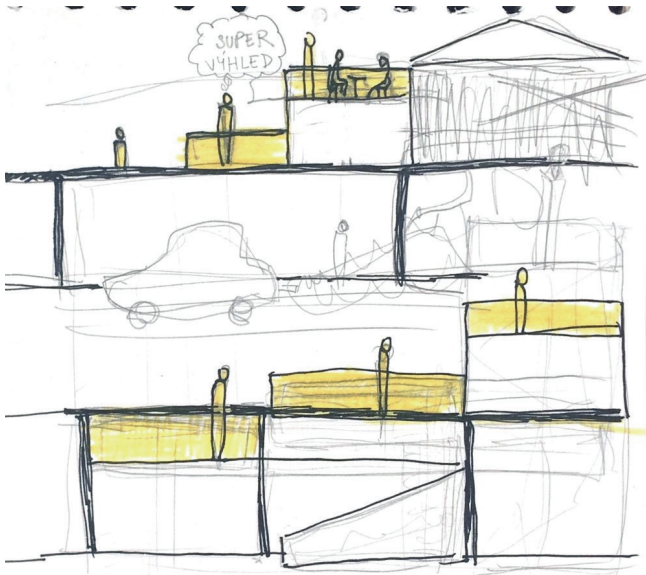
pláž, colour of ostrava



landscape festival X tanec praha,  
praha

## INSPIRAČNÍ FOTOGRAFIE

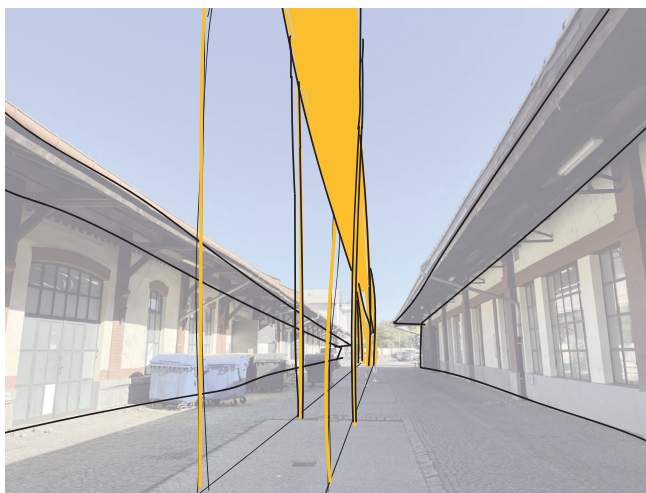




zeď, která celý areál obíhá vytváří vnitřní homogenní prostředí, ale také zamezuje jeho kontaktu s okolím, například s blízkou řekou Vltavou a výhledem na Prahu. Lávka, která je variabilní může nevyužitý prostor zdi zpožít.



lávka poskytuje také nový pohled na památky. zpřístupňuje architekturu na místech, která jsou běžně nedostupná a umožňuje ji tak zkoumat z jiného úhlu pohledu. po vystoupení se z vodárenské věže stává vyhlídka a pobytové místo.



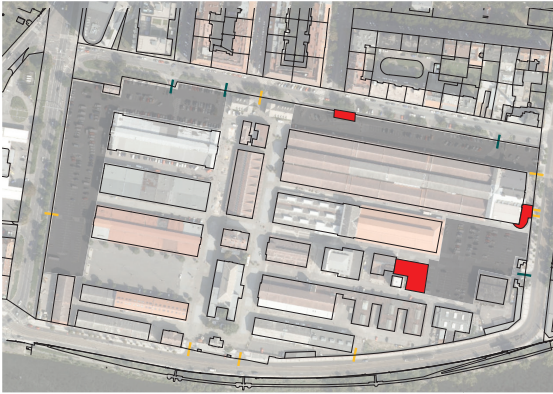
další způsob, kterým lze lávku použít je hlediště i jeviště. může být konstrukcí pro umění, například pro akrobacii ve vzduchu, nebo také jako výstavní prostor. shora z lávky lze také vést diváka a nabídnout mu tak novou perspektivu pohledu na fyzické umění.



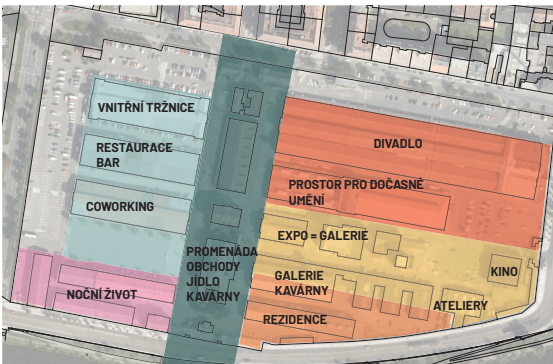
mimo uvedené se dá také použít jako konstrukce pro popínavé dřeviny, které napomůžou v řešení otázek teplotních rozdílů, nebo jako nositel osvětlení.

koncept vytvoření lávky spočívá v rozvinutí horizontálního plánu holešovické tržnice také do vertikálního směru.

# LÁVKA



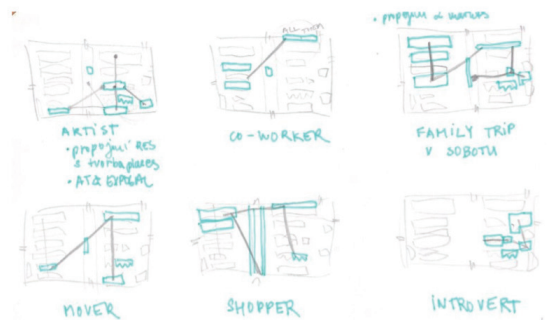
vstupy do areálu, budovy k odstranění,  
parkovací místa



rozdělení budov a veřejných prostranství dle  
funkcí

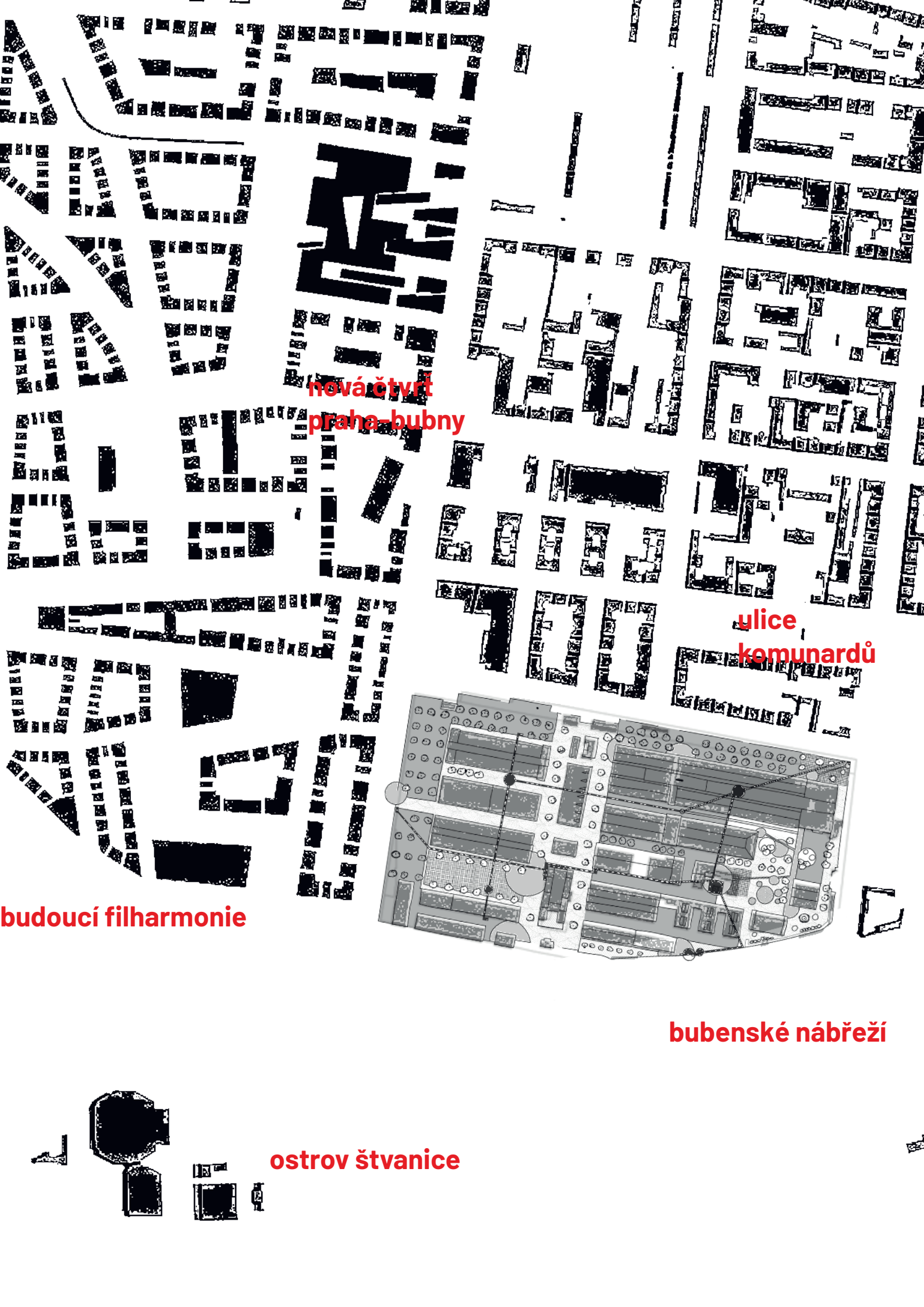


hierarchie jednotlivých veřejných  
prostranství



hledání tvaru průběhu lávky





nová čtvrť  
praha-bubny

ulice  
komunardů

budoucí filharmonie

bubenské nábřeží

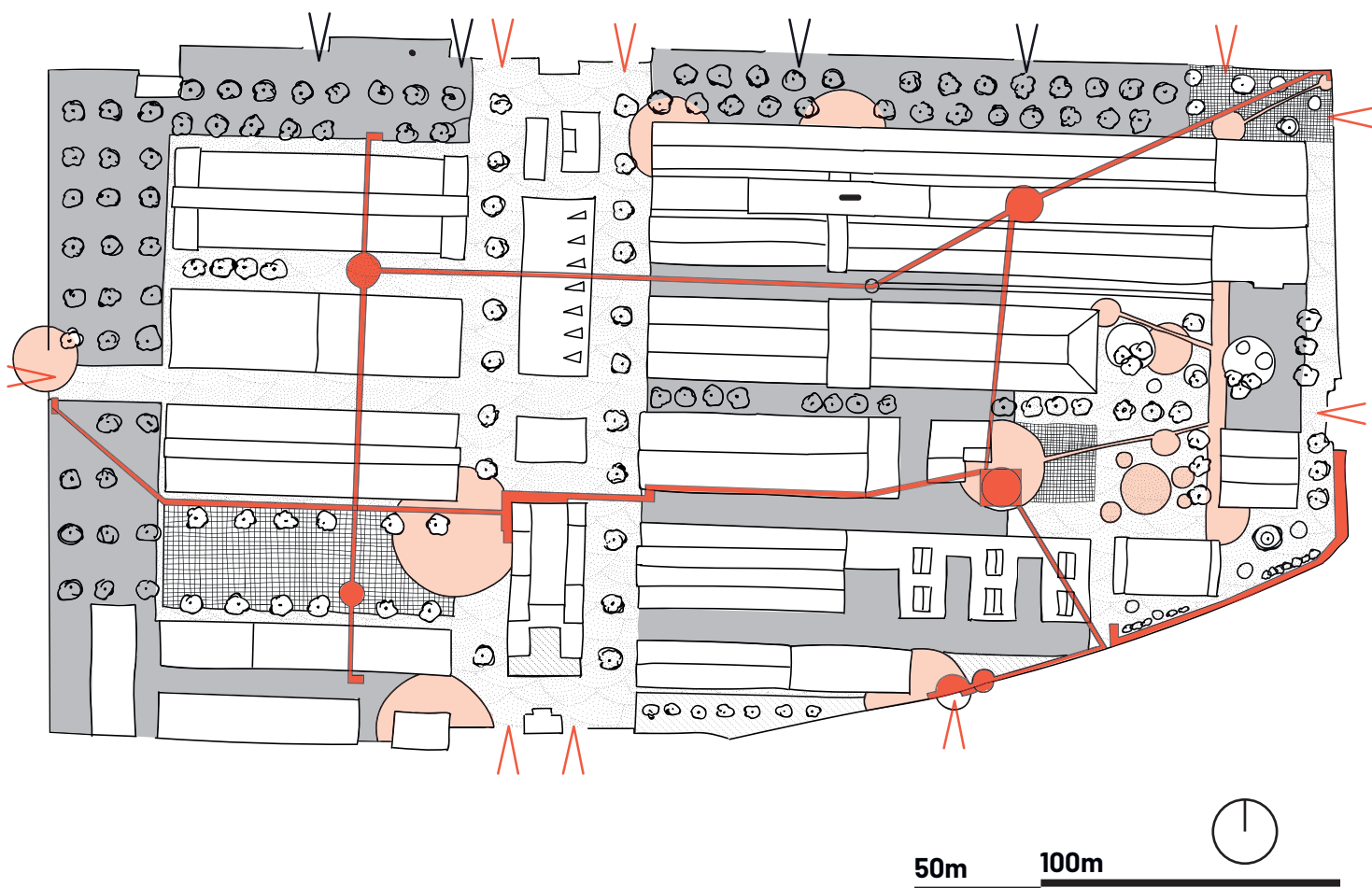
ostrov štvanice












karlín

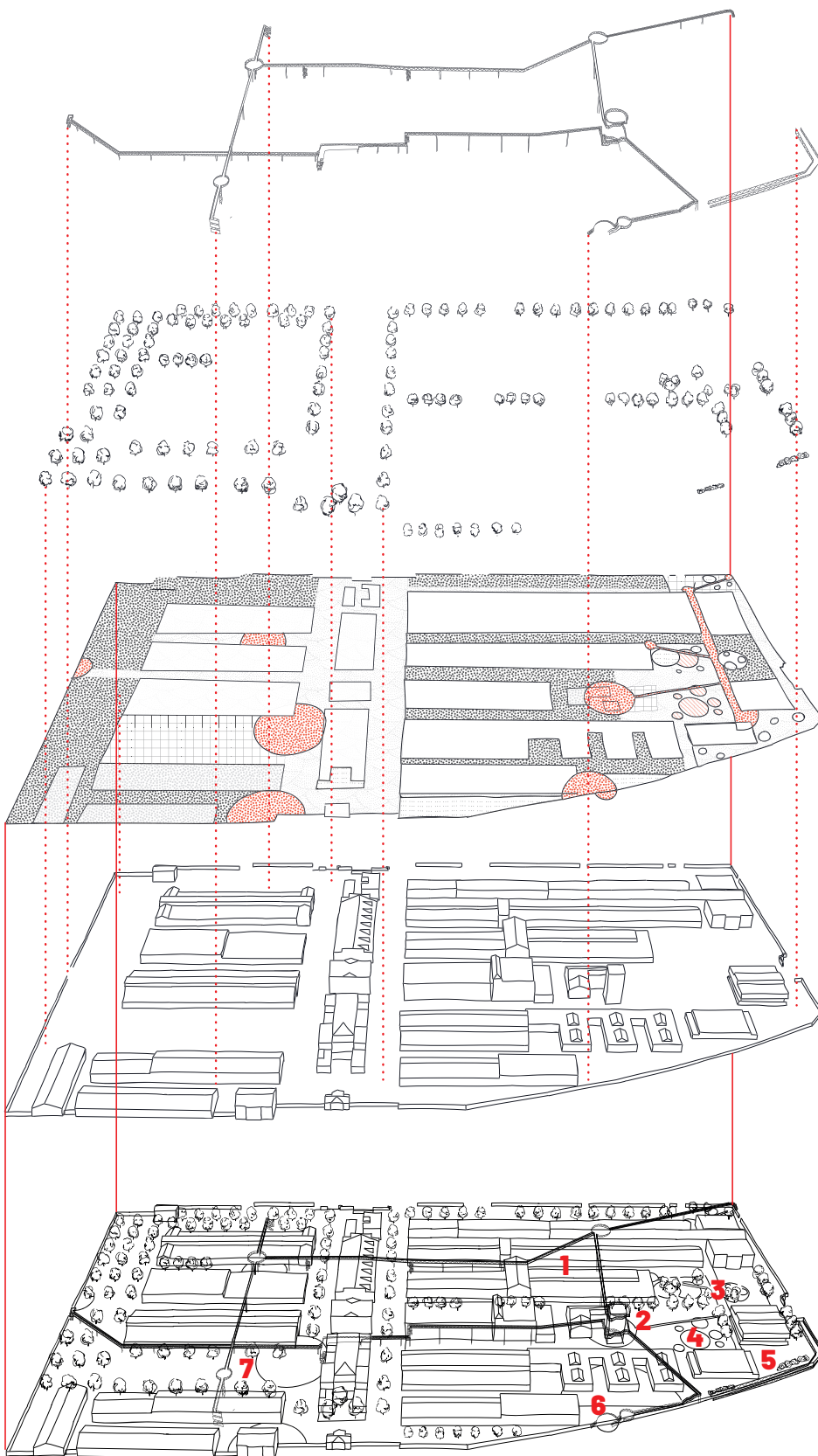
DESIGN



### legenda

- |   |  |  |
|---|--|--|
|  maloformátová betonová dlažba  |  asfalt černý   |  vjezd do areálu |
|  velkoformátová betonová dlažba |  asfalt barvený |  vstup do areálu |
|  lávka                          |  trávnik        |  |

# SITUACE



### **lávka**

ocelová konstrukce je pojata co nejsuštilněji ve své hmotě, o to více přitahuje svou červenou barvou. zpřístupňuje v současnosti nedostupná místa.

### **vegetace**

vegetaceční složka návrhu dotváří a změkčuje přísnost stávající pravidelné architektury. stromořadí, skupiny stromů i solitéry snižují také teplotní ostrov, který je v pražské tržnici častým letním jevem.

### **materialita povrchů**

ve velké míře je použit asfalt a barvený asfalt. dalším materiálem jsou betonové kostky ve dvou rozměrech, použity převážně na náměstích a v ulicích. v nejmenší míře je použita tráva, nebo půdopokryvné keře.

### **hmota**

industriální architektura bývalých jatek, dnešní pražské tržnice je velmi specifická a zapamatovatelná. celý areál provází cihla, přísná ortogonalita a lidské měřítko, které dodává areálu na atraktivitě.

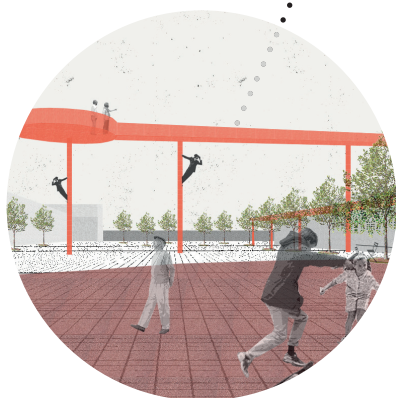
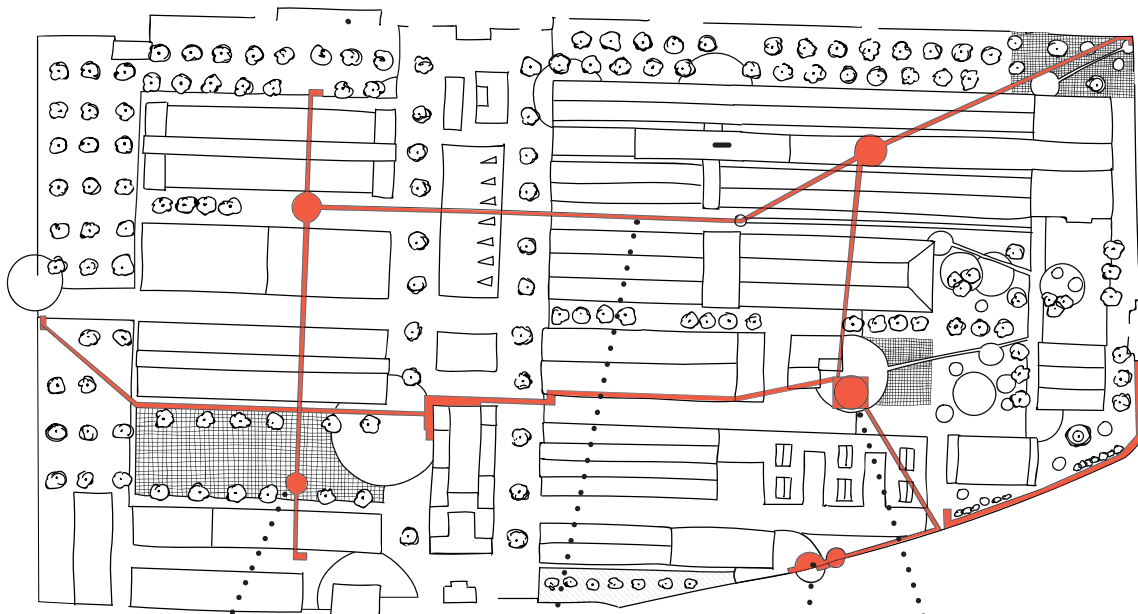




PERSPEKTIVY







vyvýšené místo ke stání nad náměstí - možnost pozorovat shora kulturní akce



rozhledna a zpřístupnění vodárenské věže zvenku



konstrukce pro umělecké počiny

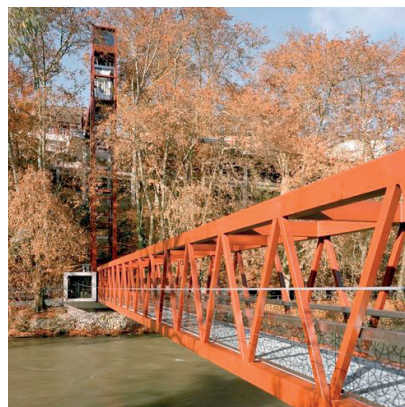
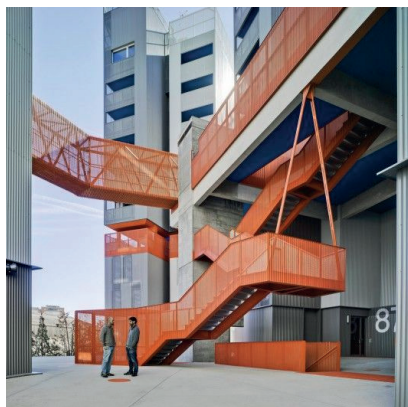


sezení na lávce jako v kavárně s výhledem na prahu a vltavu

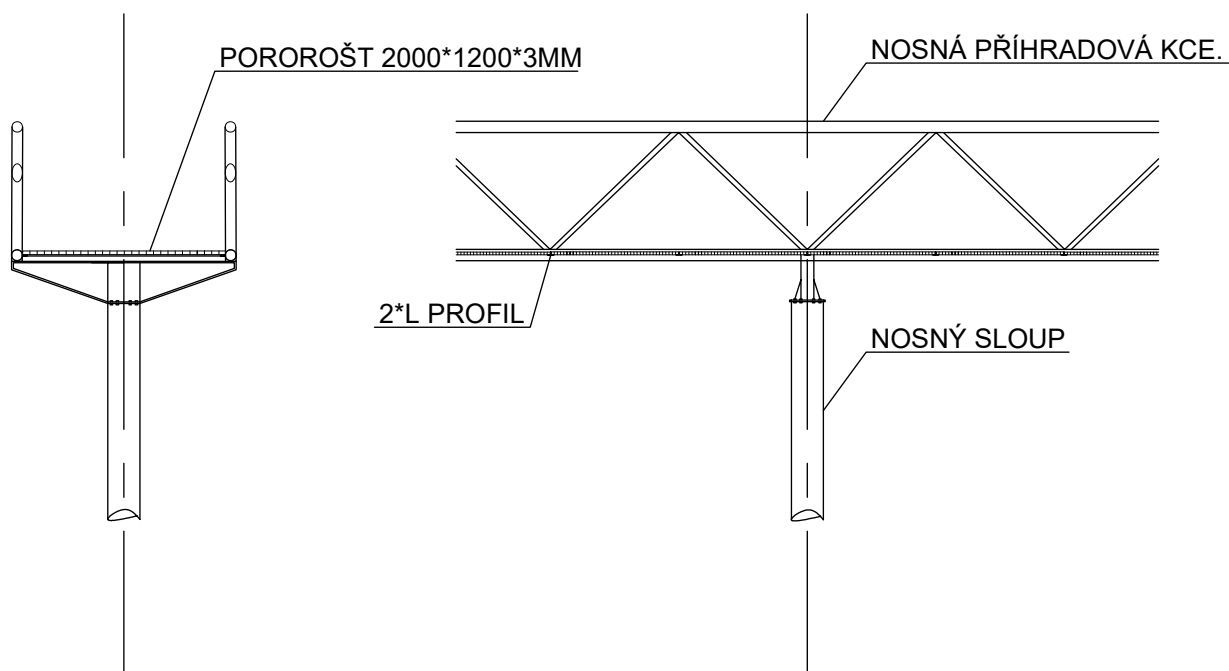
# LÁVKA



## inspirační fotografie



## detail konstrukce lávky



M 1:25



## pražské židle

pražské židle jako přenosný a minimalistický mobiliář, použití převážně na náměstích a na zahrádkách u gastro podniků.



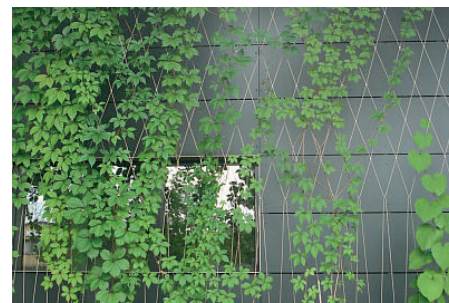
## mobiliář stack od mmcité

mobiliář stack od studia mmcité je použit jako nemobilní. kombinace černý kov a dřevo je použita na frekventovanějších místech, jako např. v hlavním koridoru. čistě kovové a barevnější varianty v méně frekventovaných, např. u vstupu z holešovic.



## dřevěné lavice

dřevěné sedací lavice okolo stromů, pod nimi jsou vysázeny půdopokryvné keře.



## skryté místo

posedová lavička ze dřeva, se clonou z popínavých dřevin na kovové konstrukci

# MOBILIÁŘ





**javor babyka**  
*acer campestre*



**růže šípková**  
*rosa canina*



**lípa stříbrná**  
*tilia tomentosa*



**lípa stříbrná**  
*tilia tomentosa*

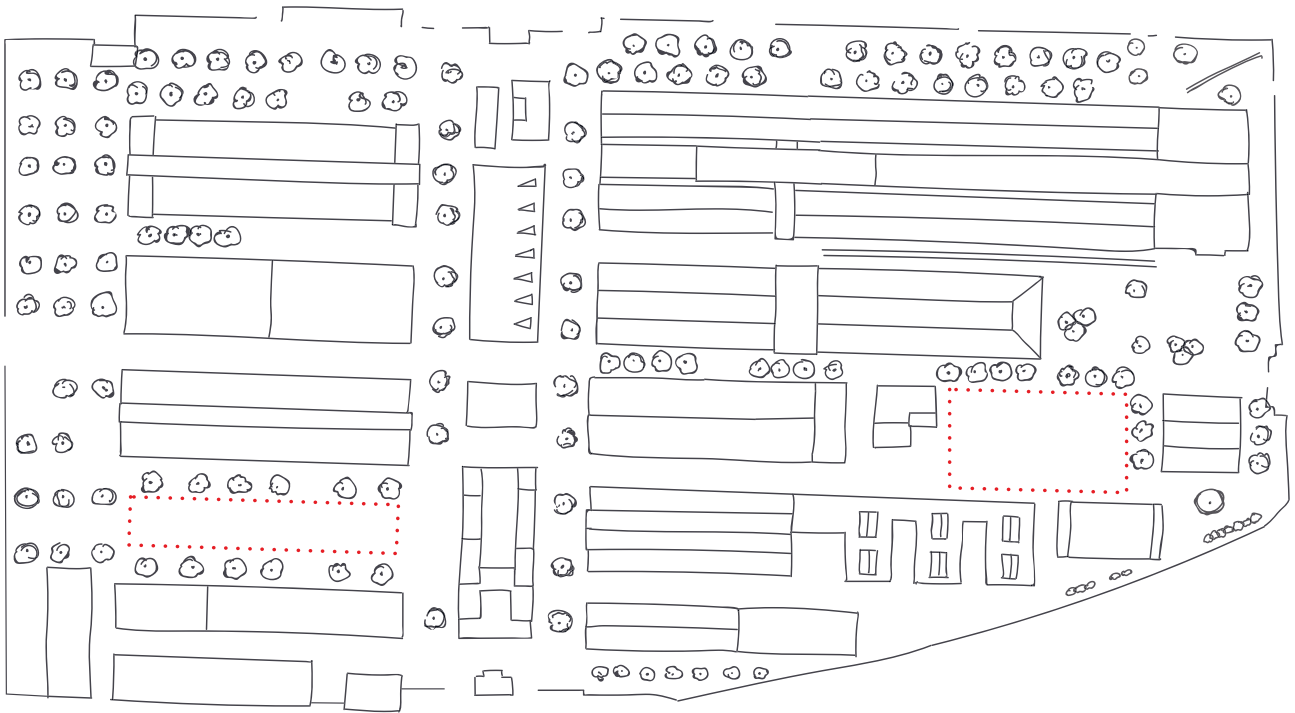


**jerlín japonský**  
*sophora japonica*



**přísavník trojlaločný**  
*parthenocissus tricuspidata*





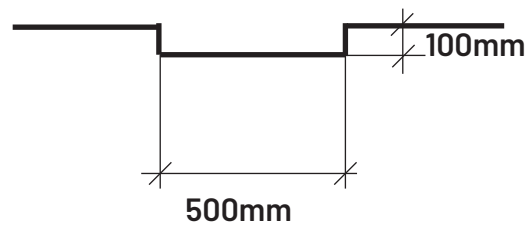
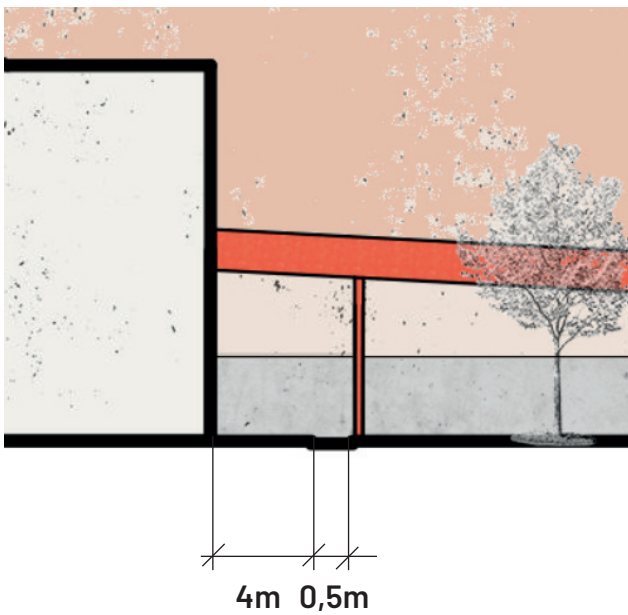
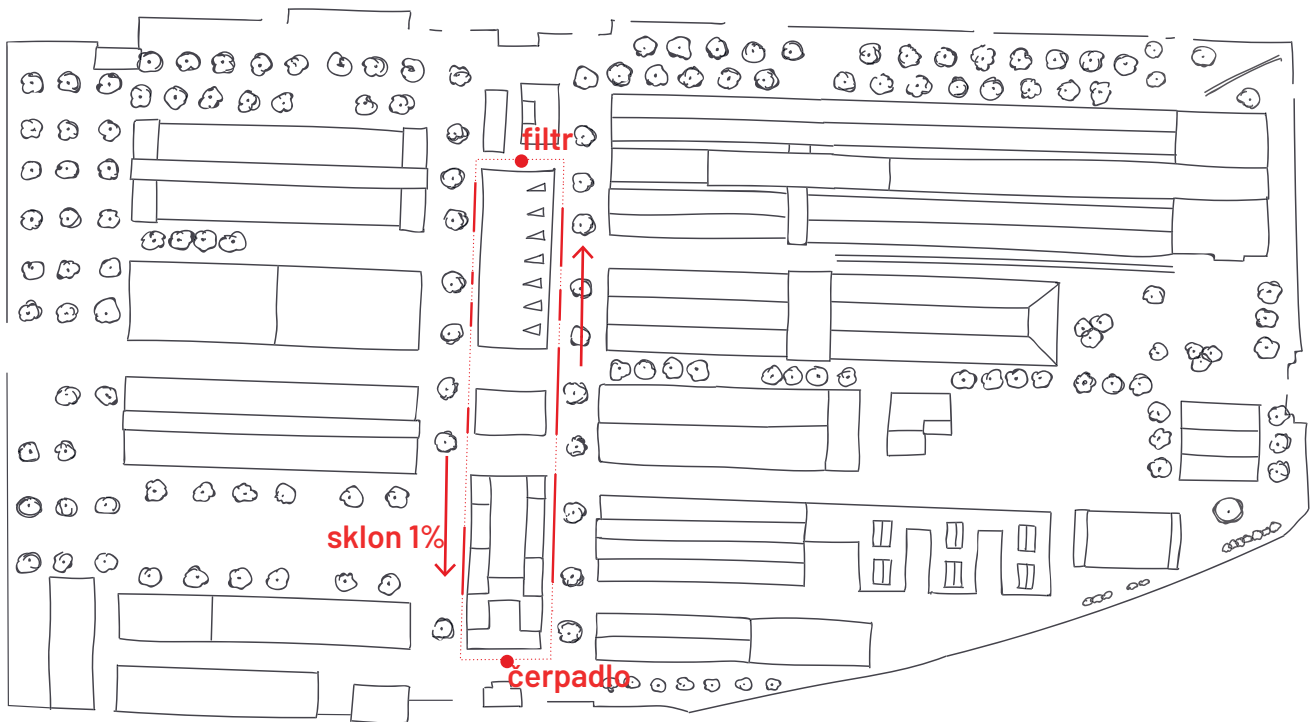
## hospodaření s dešťovou vodou

v území jsou pod oběma náměstí umístěny retenční a akumulační nádrže pro zachycování dešťové vody, která se dále využívá pro vodní prvek v hlavní ulici, nebo pro zalévání vegetace.



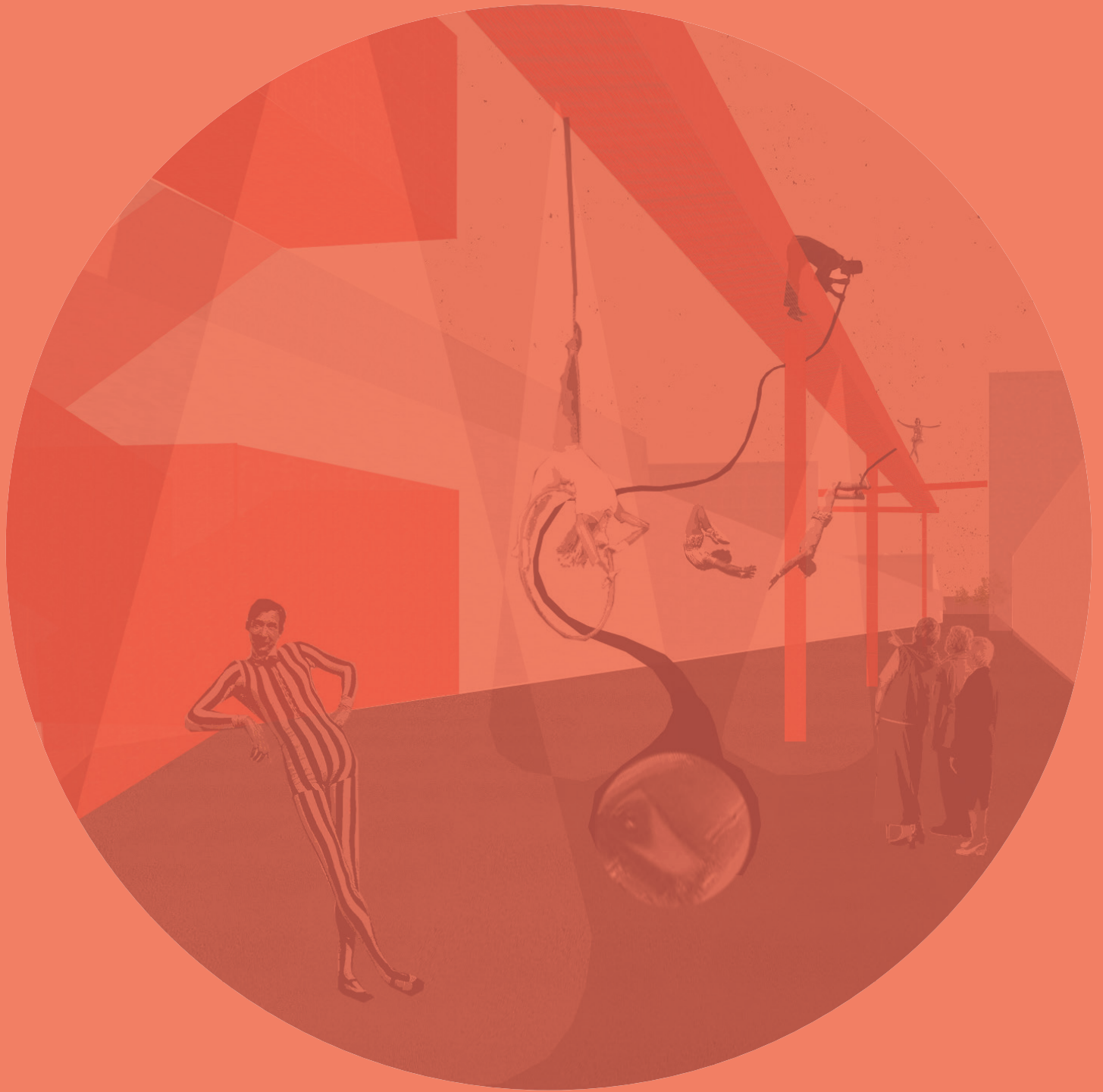
## parkování

444 parkovacích míst po obvodu tržnice



vodní prvek se nachází po celé délce hlavního bulváru. jedná se o mělké brouzdaliště, které dodává prostoru další zvukový a hmatový vjem. v letních měsících potom také ochlazuje. částečně využívá přirozeného svahování terénu, tedy dolů voda teče samospádem, a nahoru ji dostává čerpadlo, jedná se tak o uzavřený koloběh vody.

při dostatečném naplnění akumulčních a retenčních nádrží je voda do vodního prvku čerpána z nich.



ATELIER SITTA - CHMELOVÁ  
FA ČVUT V PRAZE  
ZIMNÍ SEMESTR 2021