

PORTFOLIO

Bakalářská práce
2022

KLÁRA KOVÁŘOVÁ
ATELIÉR KOHOUT - TICHÝ

STUDIE

Administrativní budova s knihovnou
ATZBP

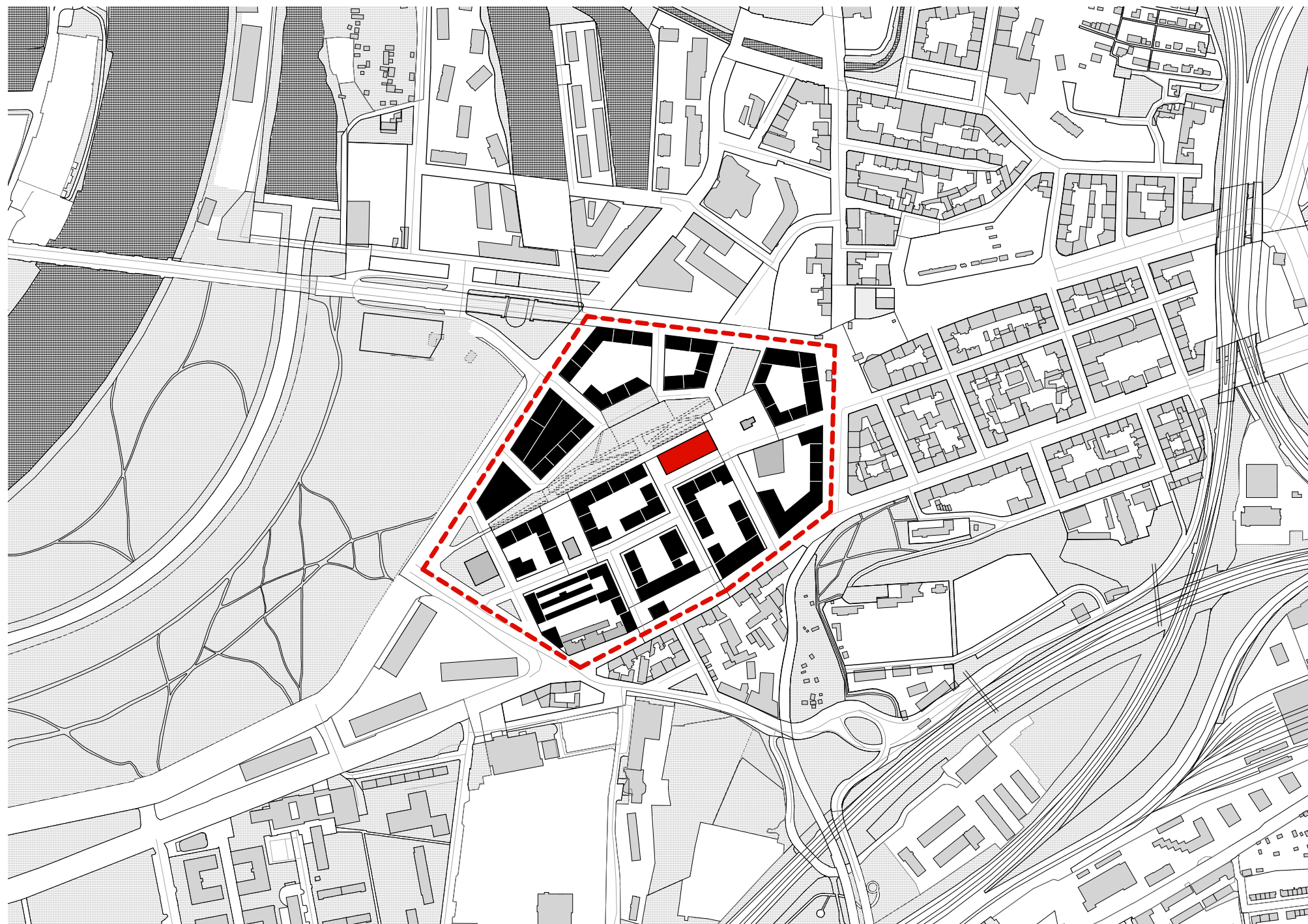
KLÁRA KOVÁŘOVÁ
ATELIÉR KOHOUT - TICHÝ
LS 2021/2022

Zadání

Řešené území se nachází v Praze 8 v blízkosti stanice metra Palmovka. Hlavním cílem je návrh soudobé městské zástavby a veřejného prostoru. Zadavatelem je organizace Pražská developerská společnost, která chce vytvořit polyfunkční městskou zástavbu.

V území se proto nachází z velké části bydlení, ale také administrativa, komerce a základní občanská vybavenost, jako je mateřská škola, škola a zdravotní zařízení.

Bydlení je z velké části městské nájemní, ale je zde zastoupeno i družstevní a spolkové bydlení a byty na prodej.



Analýza

Území je ohraničeno ze severu Libeňským mostem a ulicí Zenklova, z východu ulicí Sokolovská, z jihu ulicí U Rustounky a ze západu ulicí Voctářova. V blízkosti se nachází řeka Vltava, Libeňský přístav a Rohanský ostrov.

Městská struktura je v okolí různá. Na východě a jihu je převážně bloková zástavba, na severu a západě je území obklopeno individuální zástavbou.

Území je rozděleno terénem na dvě části, severní s nadmořskou výškou 185 m.n.m a jižní s nadmořskou výškou 190 m.n.m. Jedná se o atraktivní místo s dobrou dostupností do historické části města.

Stavební pozemek se nachází v blízkosti náměstí a parku. Jedná se o městské nájemní bydlení a administrativní budovu s knihovnou v prvních dvou nadzemních podlažích. Stavební čára je uzavřená, nebo otevřená a aktivní parter je v části administrativní budovy povinný a v části bytového domu doporučený.

Plocha pozemku je 2006 m² a je v VI. výškové hladině.

Nevýhodou je trasa metra, která vede pod stavebním pozemkem a omezuje počet podzemních podlaží na jedno.

výšková regulace:

VI. hladina 16 m - 26 m

výstup z metra

tramvajová zastávka

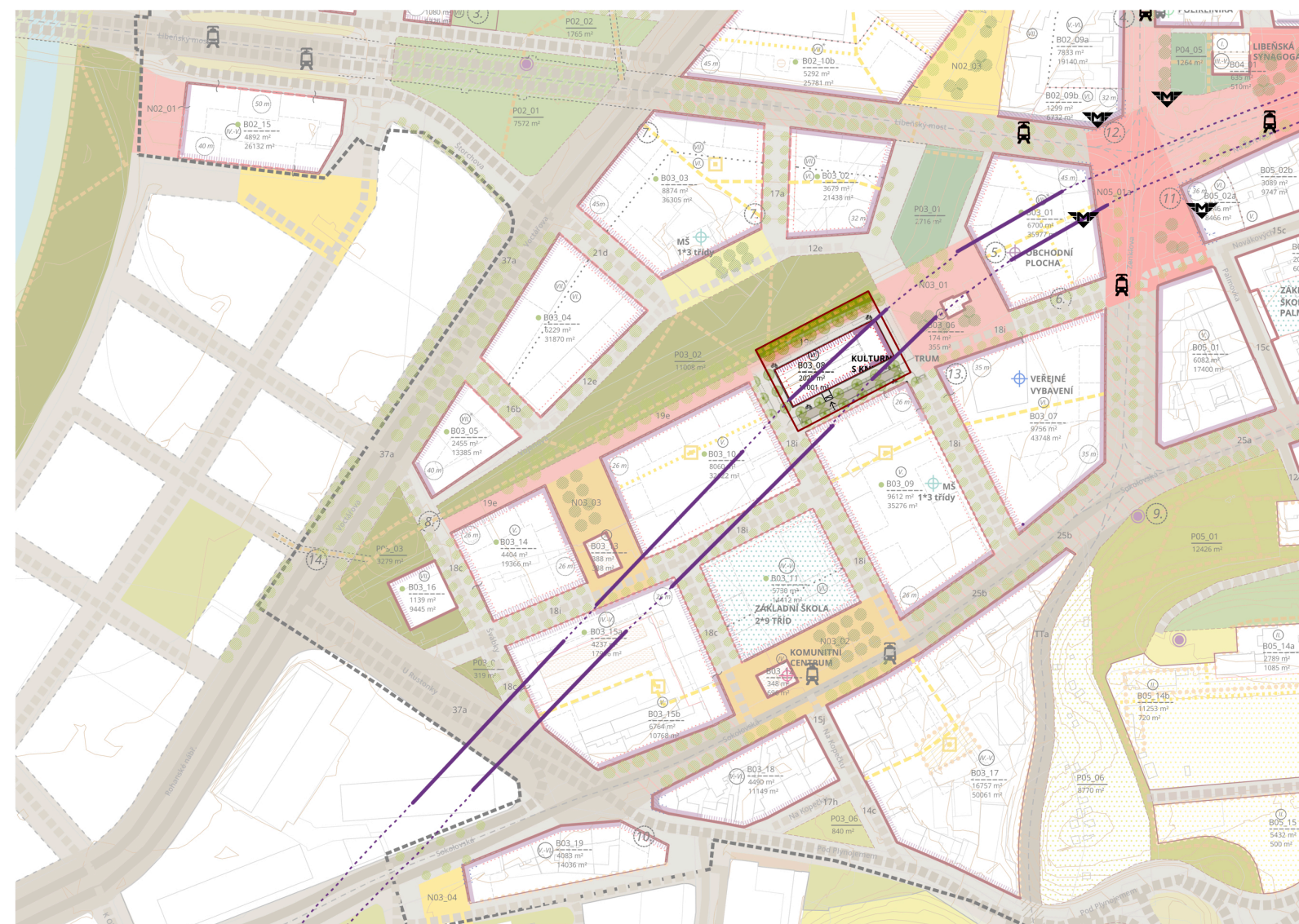
trasa metra

vrstevnice

stavební čára uzavřená,
nebo otevřená

aktivní parter povinný

aktivní parter doporučený



Koncept

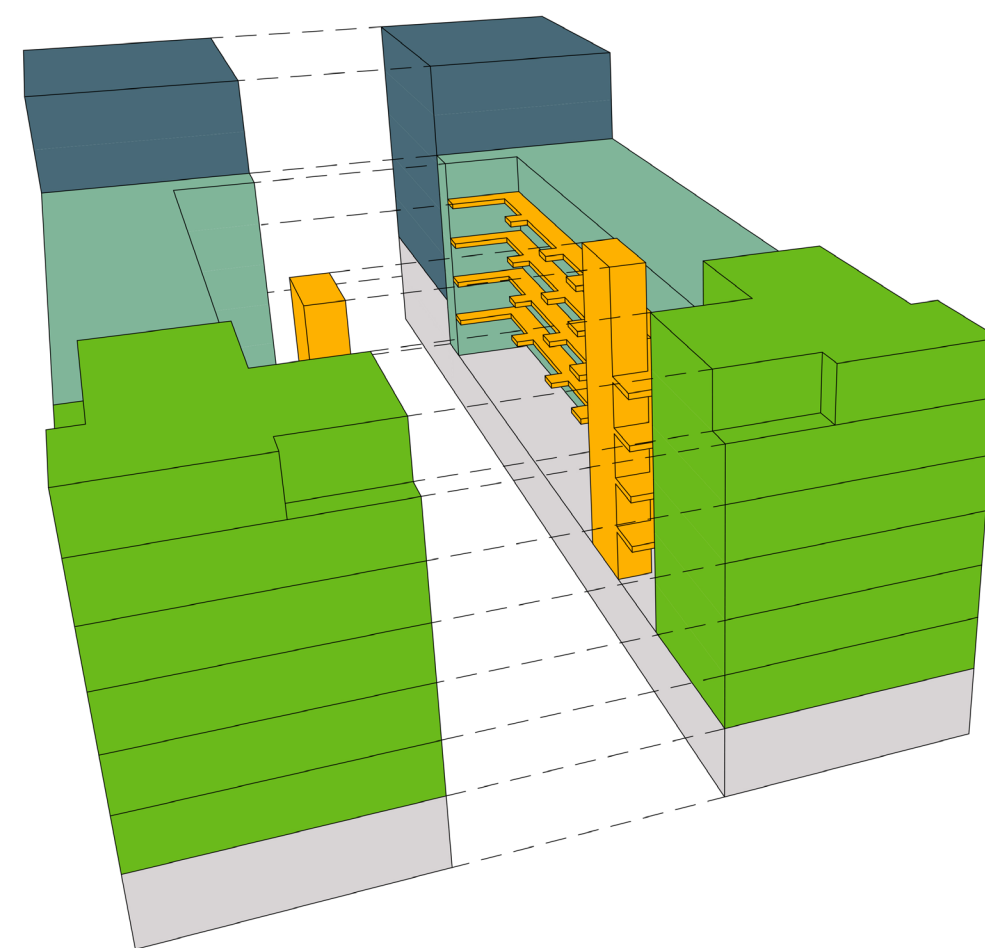
Budova je rozdělena na dva provozy, které vychází ze zadání investora, kterým je město. Jedná se o administrativní budovu s knihovnou a městské nájemní bydlení.

Vzhledem k typu bydlení jsem se rozhodla zvolit jako cílovou skupinu rodiny s dětmi a to ve dvou standardech, startovací bydlení pro mladé rodiny a dlouhodobější pronájem pro rodiny.

Dispozice bytového domu je pavlačová, což podporuje větší společenskou interakci, která je pro tuto skupinu důležitá.

V celém 1. nadzemním podlaží je navržen aktivní parter.

Dům má dvě hlavní čela, která převyšují střední část budovy. Jedná se o administrativní budovu se 7 nadzemními podlažími a dlouhodobější pronájem pro rodiny se středním standardem, který má také 7 nadzemních podlaží. Střední část budovy je poté startovací bydlení s minimálním standardem, má 6 nadzemních podlaží.





Návrh

Návrh budovy vychází z rozdělení na 3 různé účely, administrativní budova s knihovnou, která je orientovaná směrem do náměstí, bydlení pro rodiny, které tvoří druhé čelo budovy a střední část, která je navržena jako startovací bydlení.

V 1. podzemním podlaží se nachází garáže s 65 parkovacími stáními, které jsou pod celou budovou. V prvních dvou nadzemních podlaží administrativní budovy se nachází knihovna s přednáškovým sálem pro 84 lidí. V 3. - 7. nadzemním podlaží lze díky skeletovému konstrukčnímu systému navrhnout flexibilní rozvržení kanceláří.

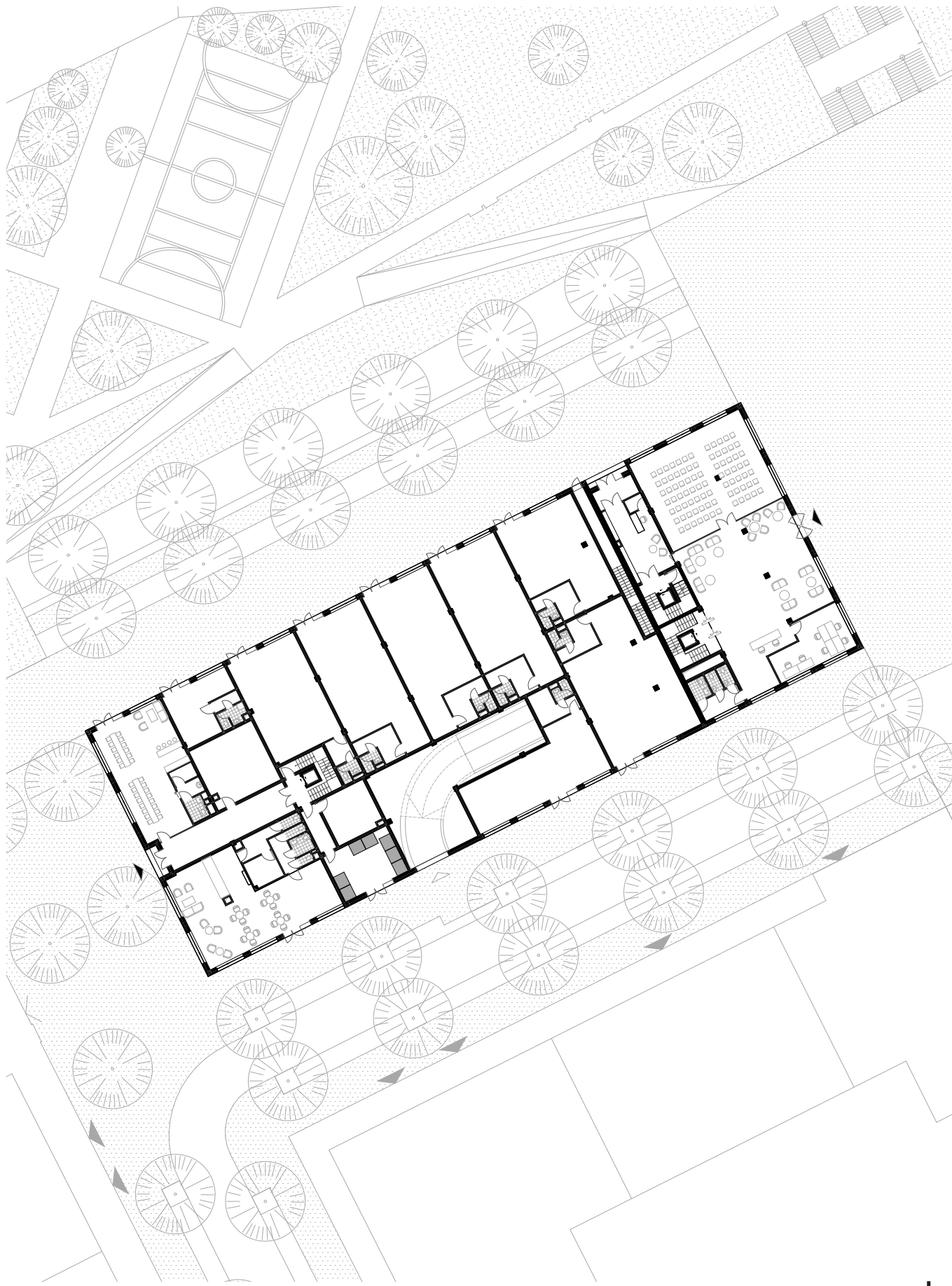
Bytový dům má v 1. nadzemním podlaží pronajímatelné plochy pro obchody, nebo služby. Pro obyvatelé je zde navržena kolárna a společenská místnost, která kompenzuje minimální standard bytů.

Bytový dům je propojen společnou pavlačí na každém patře.

V 2. - 6. nadzemním podlaží startovacího bydlení je navrženo celkem 60 bytů minimálního standardu (12 bytů/podlaží). Dispozice bytů jsou 1+kk až 3+kk. Bydlení pro rodiny má dvě typická podlaží.

V 2. - 4. nadzemním podlaží je navrženo 15 bytů středního standardu, které mají dispozice 1+kk a 3+kk.

V 5. - 6. nadzemním je navrženo 8 bytů, které mají dispozice 2+kk a 4+kk. Poslední podlaží nabízí 1 byt dispozice 3+kk a 2 byty dispozice 4+kk.

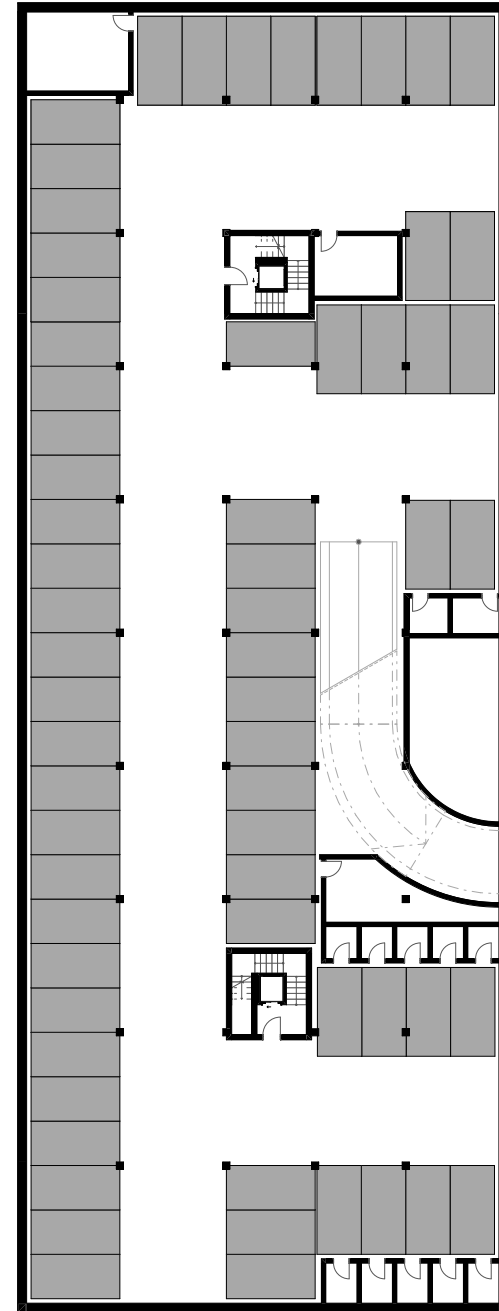


Situace

1:500

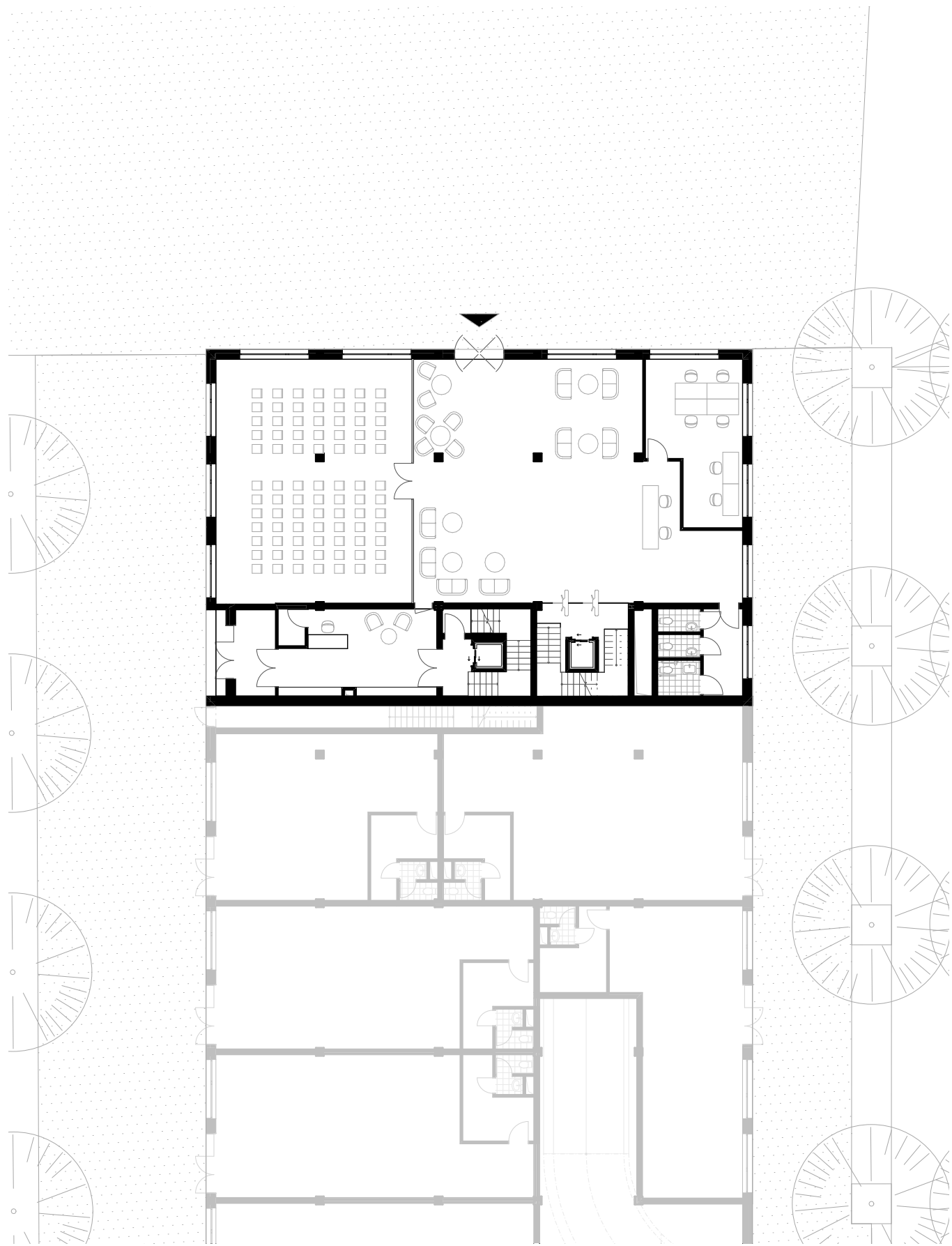


1.PP



1:400

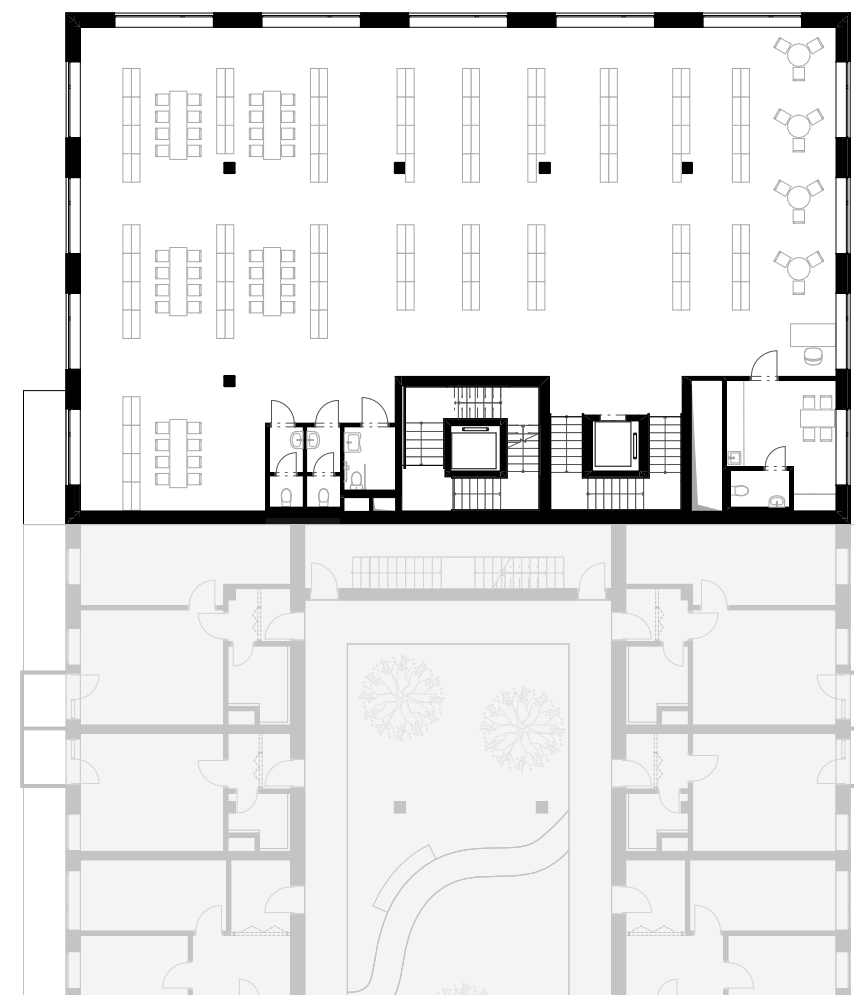




Administrativní budova s knihovnou

1.NP

1:250

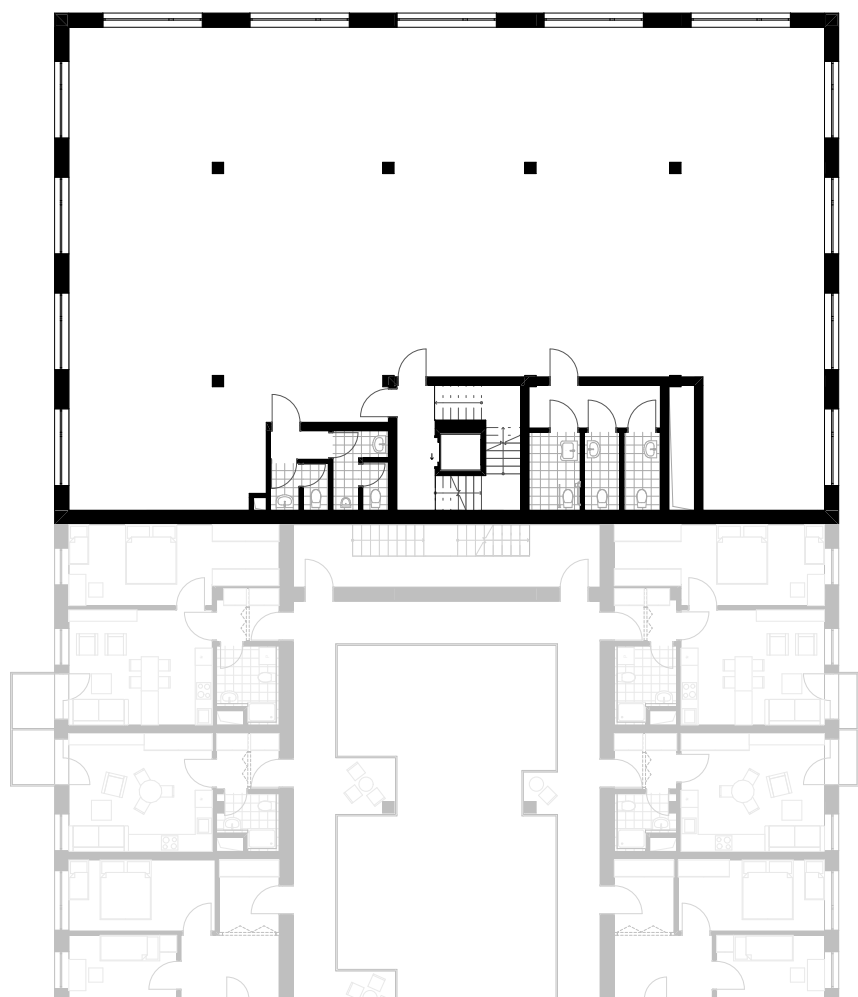


Administrativní budova s knihovnou

2.NP

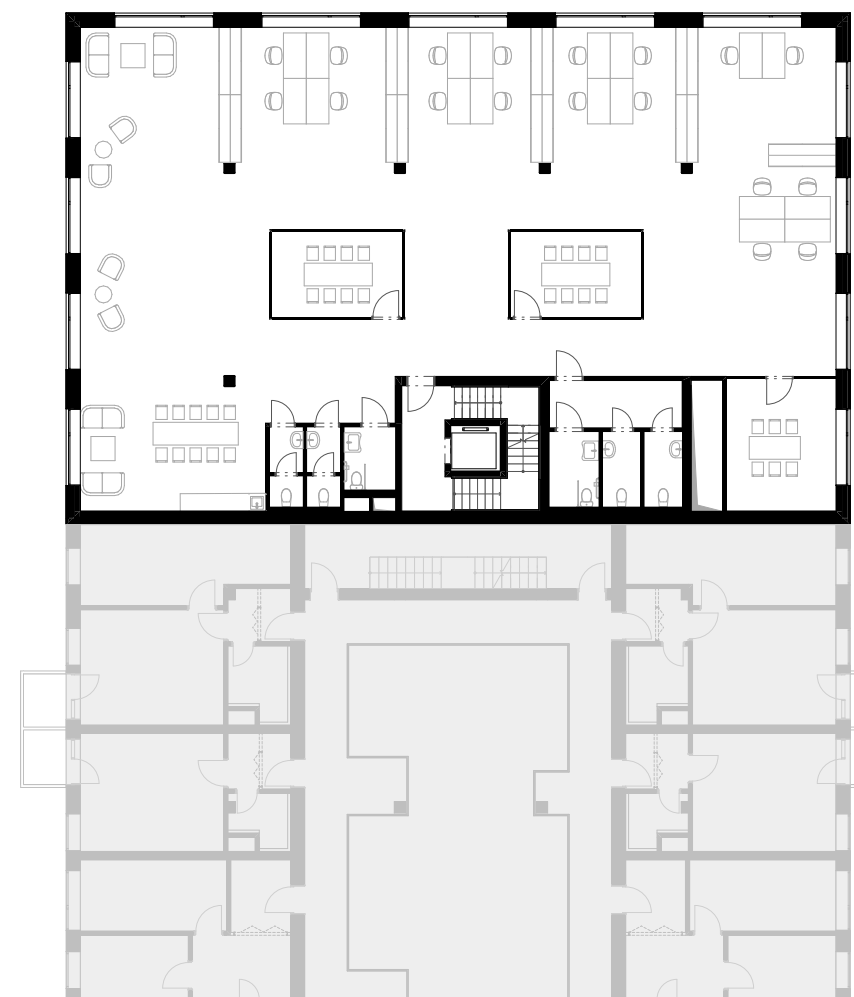
1:250





Administrativní budova s knihovnou
3. - 7.NP

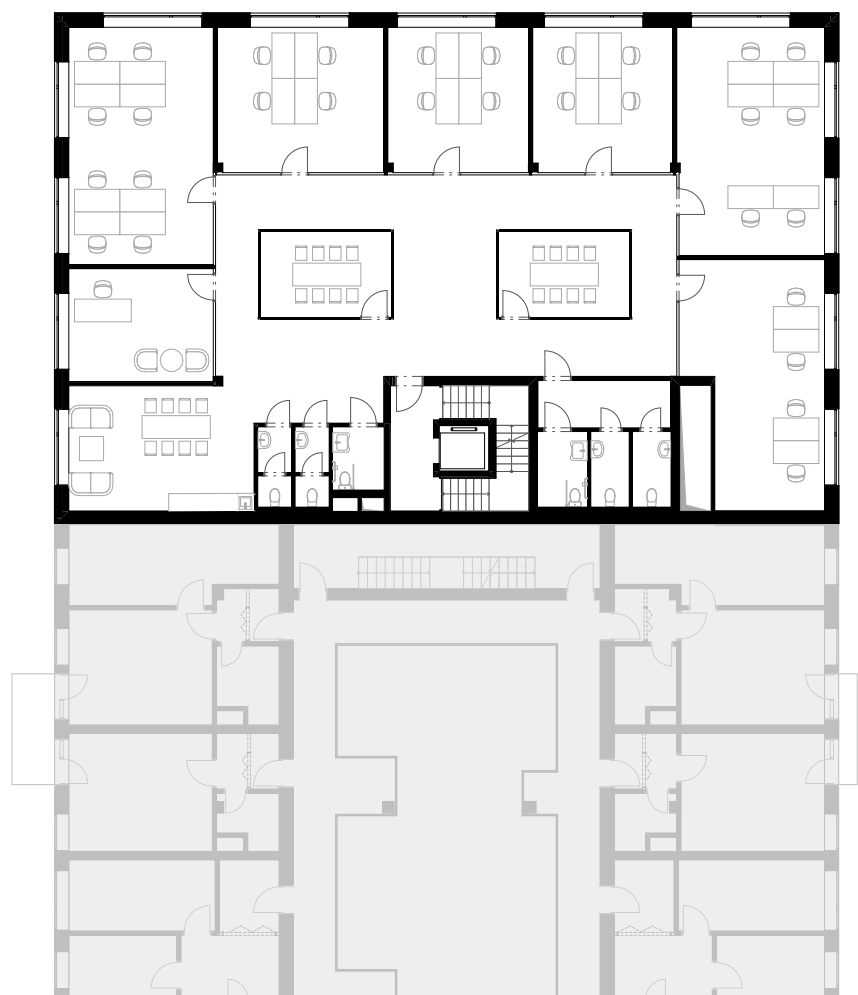
1:250



Administrativní budova s knihovnou
3. - 7.NP (varianta A)

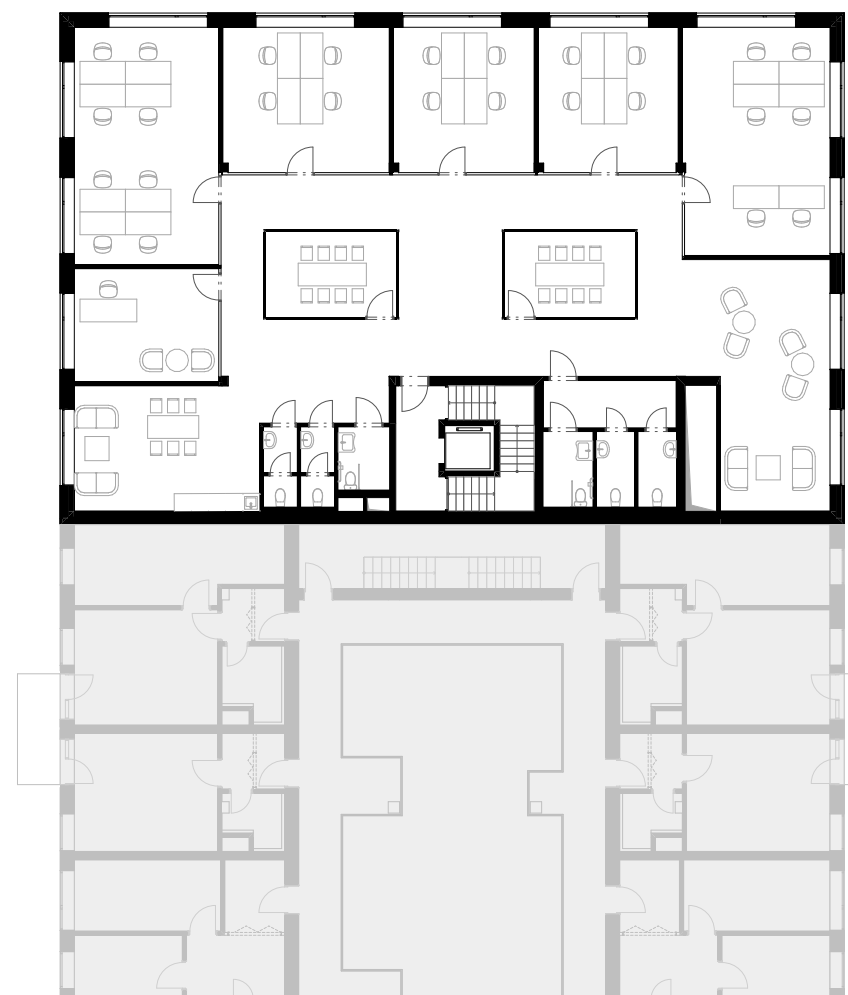
1:250





Administrativní budova s knihovnou
3. - 7.NP (varianta B)

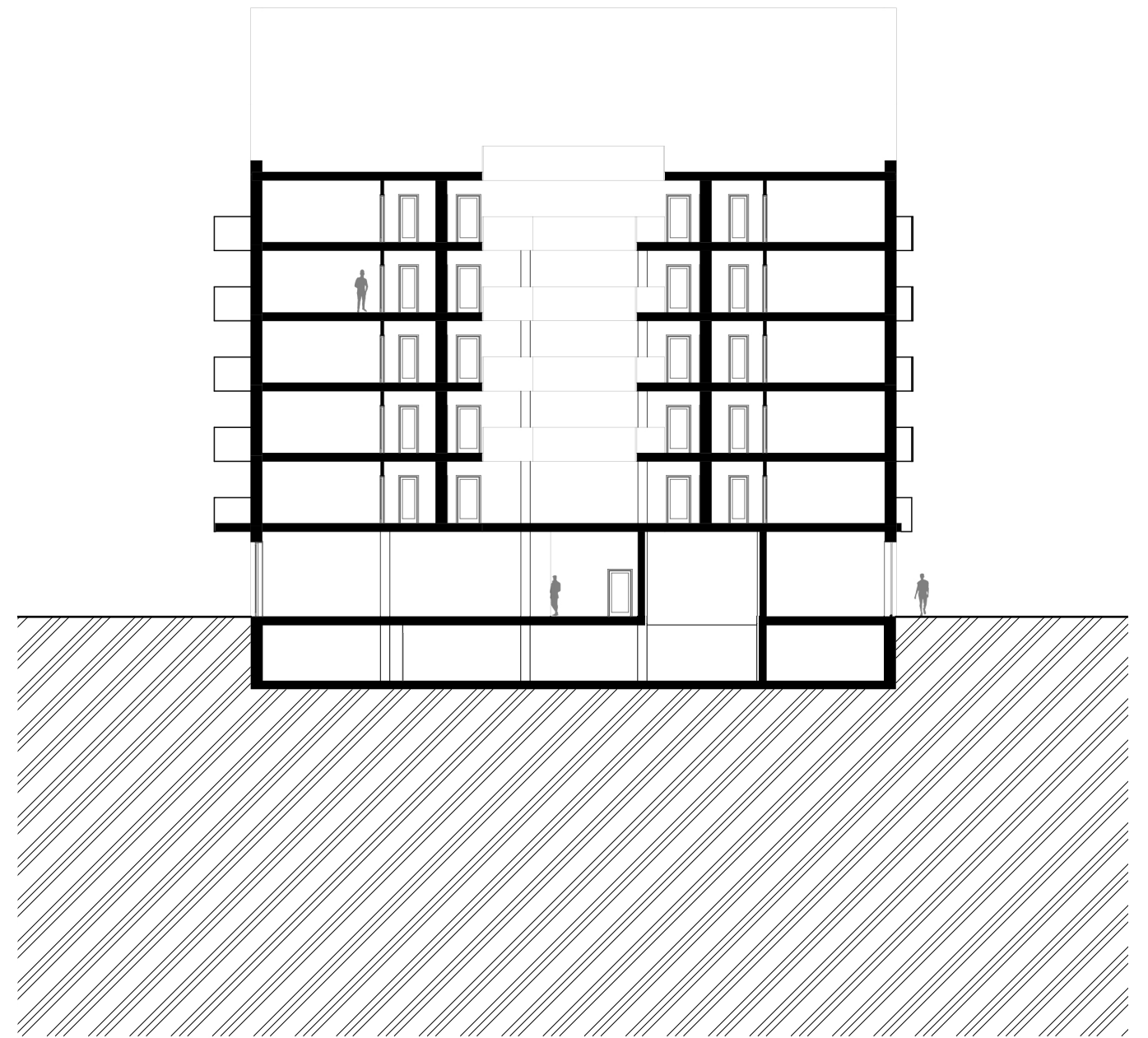
1:250



Administrativní budova s knihovnou
3. - 7.NP (varianta C)

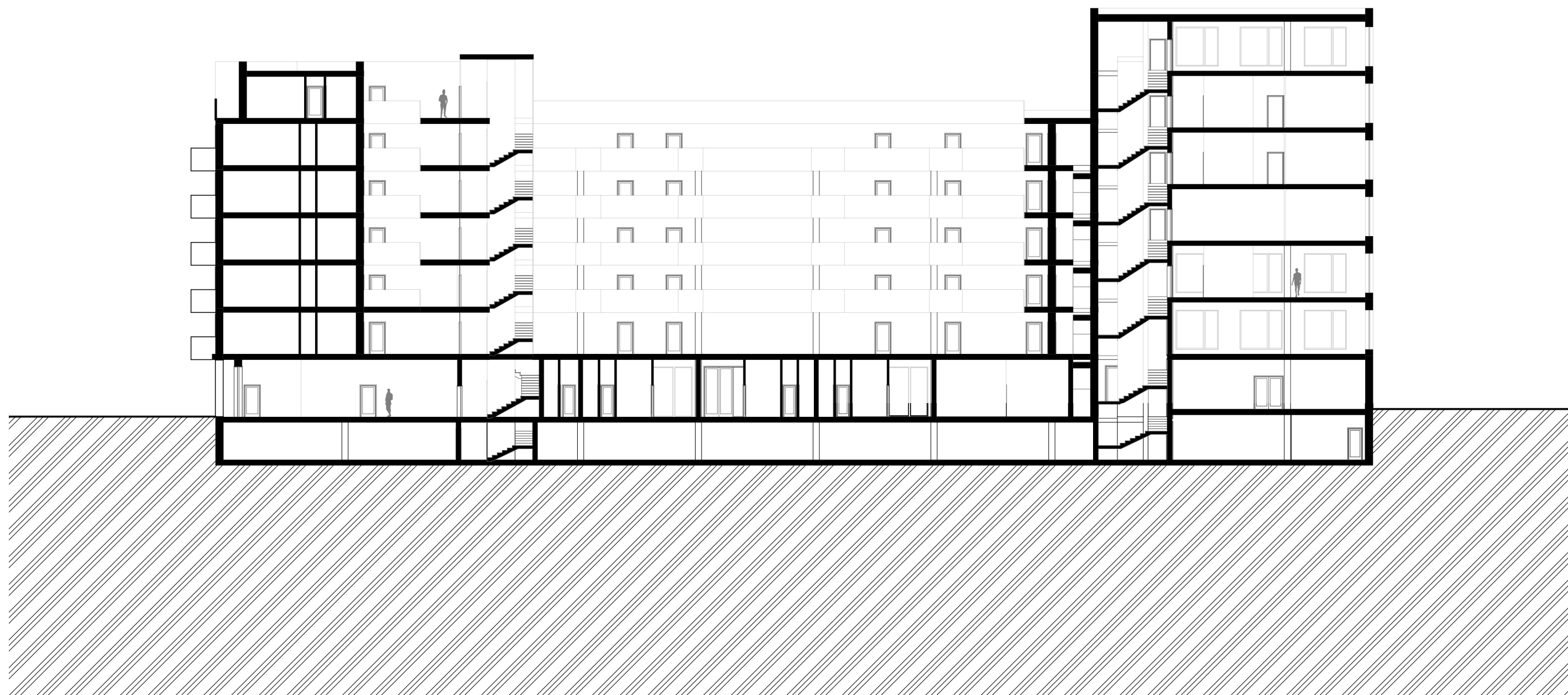
1:250





Příčný řez

1:250

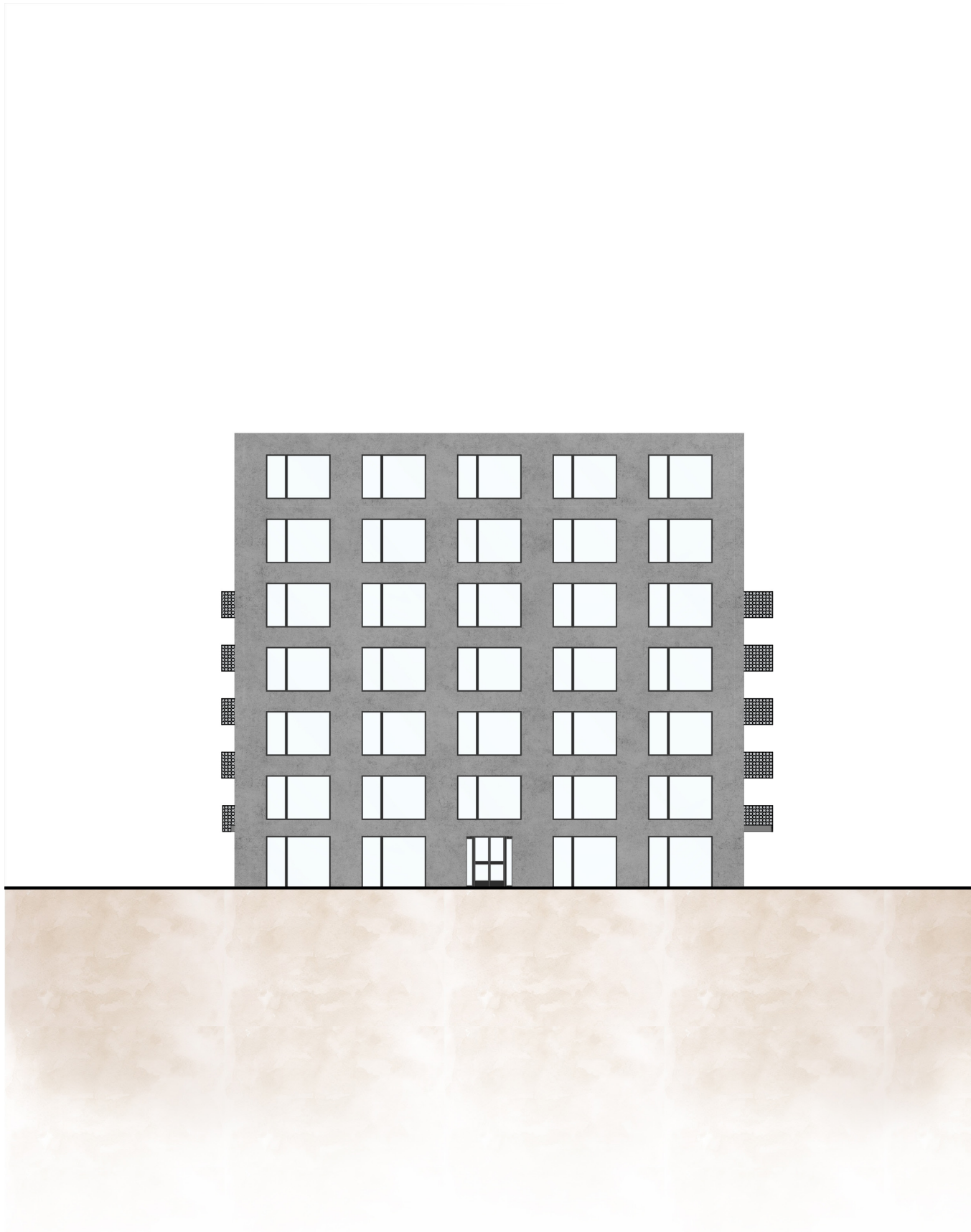


Podélný řez

1:250







V pohled

1:250



Z pohled

1:250





