



PRAŽSKÁ TRŽNICE

ATELIER SITTA - CHMELOVÁ
FA ČVUT V PRAZE
ZIMNÍ SEMESTR 2021

VOJTĚCH MICHAL



Jsem studentem třetího ročníku oboru krajinářské architektury na fakultě architektury ČVUT v Praze.

Tento obor jsem si vybral, protože si myslím, že je oborem budoucnosti. Starat se o krajinu, ve které žijeme, je čím dál tím důležitější vzhledem k dnešní ekologické situaci. Mám rád přírodu, a proto bych byl rád, kdyby si ji mohli užít i naši potomci.

V minulých semestrech jsem navrhl koncept lomu mramorky, návrh řešení parku v Dívčích Hradech, aby došlo k navrácení ohroženého druhu hmyzu. Vinořský předzámecký park a náměstí. A také divadelní okruh v zámeckém areálu v Osečanech.

Bydlím v Havlíčkově Brodě na Vysočině. Je to město, kterým by se mohlo inspirovat více obcí. Havlíčkův Brod vyhrál první místo v indexu kvality života na Vysočině. Je také velmi historicky a krajinářsky významné místo.

O AUTOROVĚ



Holešovice - Meziprostory Pražské tržnice zadání

Očekává se krajinářské řešení s ohledem na veřejná prostranství Pražské tržnice. V našem zájmu jsou tak vstupy do areálu, prostupy skrz areál, korsa a náměstí, prostory mezi halami a mobiliář.. Důležitá bude práce s vegetací, zásadním tématem hospodaření s dešťovou vodou.

Vyhňeme se však předvídatelným výsledkům.

OBSAH

O MNĚ	2
ÚVOD	3
OBSAH	4
ANOTACE	5-6
ANALÝZY	7-
Analýza širších vztahů, transport	8
Analýza typologie prostoru	9
Historická analýza - historie proměny tržnice	10
Historická analýza - památkově významné objekty	11
Historická analýza - letecké snímky areálu	12
Historické fotografie a pohlednice	13
Analýzy přírodních podmínek a vegetace - vegetace	14
Analýzy přírodních podmínek a vegetace - zastínění	15
Sociální analýza, lidé - účel návštěvy	16
Sociální analýza, lidé - využití vstupů	17
Sociální analýza, lidé - využití tržnice	18
Problémová mapa a SWOT analýza	19
Ekonomická a funkční analýza	20
Ekonomická a funkční analýza	21
KONCEPT	23-29
Koncepční situace	24
NÁVRH	31
Situace	32-33
Podélný a příčný řez	34-35
Obchodní ulička	36-37
Food court	38-39
Náměstí	40-41
Secret garden	42-43
Druhé náměstí	44
Vstup do tržnice	45
Funkční schéma náměstí, Detail napojení dlažby	46
Volba vegetace	47

Koncepční myšlenka

Pražská tržnice. Místo kam spoustu obyvatel Prahy jezdí nakupovat čerstvou zeleninu a ovoce, levné zboží a užít si multikulturní zážitek.

Atmosféra tohoto místa byla inspirací pro vytvoření koncepční myšlenky. Ideou je vytvořit prostor, kde si návštěvník bude moci zařídit cokoli. Tržnice nabídne obchody všeho druhu, trhy, poštu, kino, galerie a další...

Koncepční myšlenkou je tedy vytvořit jakési "město ve městě". S tím se pojí napojení na okolní krajinu, aby byl přístup do tržnice pohodlný pro všechny a odkudkoliv. Zvelebení meziprostorů tržnice. Zlepšení mikroklimatu prostředí. Zvolení a umístění vhodného mobiliáře a také vegetace.

Proč je koncept tržních prostor ve světě tak traktivní?

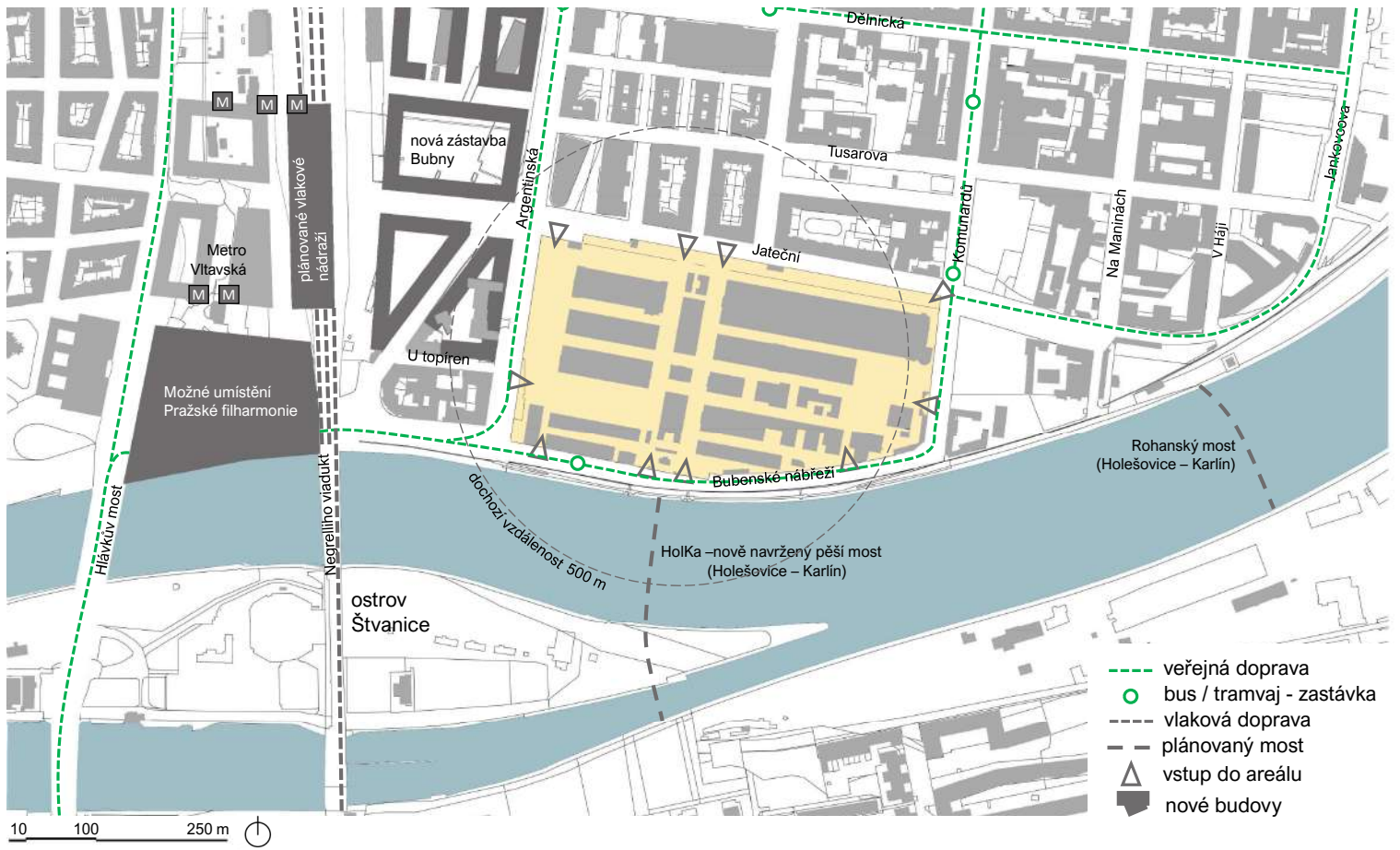
Na tržnicích prodávají lidé, kteří ke svým výrobkům mají osobní vztah, který postrádají prodejci ve velkobchodech. Když si koupíte ovoce od dědečka ze stánku, který se na vás ještě usměje, podpoříte tím rodinnou firmu zemědělců.

Zrovna tak nenajdete v supermarketu dřevěnou hračku, kterou Vám před očima vyrobí sám řezbář. Nehledě na příjemně hlučnou atmosféru tržních prostor, kde můžete zaslechnout, jak zákazník s prodejcem smlouvají. Koho by nevábila vůně všudypřítomná vůně právě uvařeného jídla.

Uličky Pražské tržnice jsou ideálním prostorem právě pro tyto aktivity.



ANALÝZY



analýza širších vztahů



celkový pohled na Pražskou tržnici

Analýza širších vztahů, transport



1 hlavní náměstí



2 historická zeď



3 ulička u haly č. 13



4 ulička u haly č.36



5 hlavní koridor

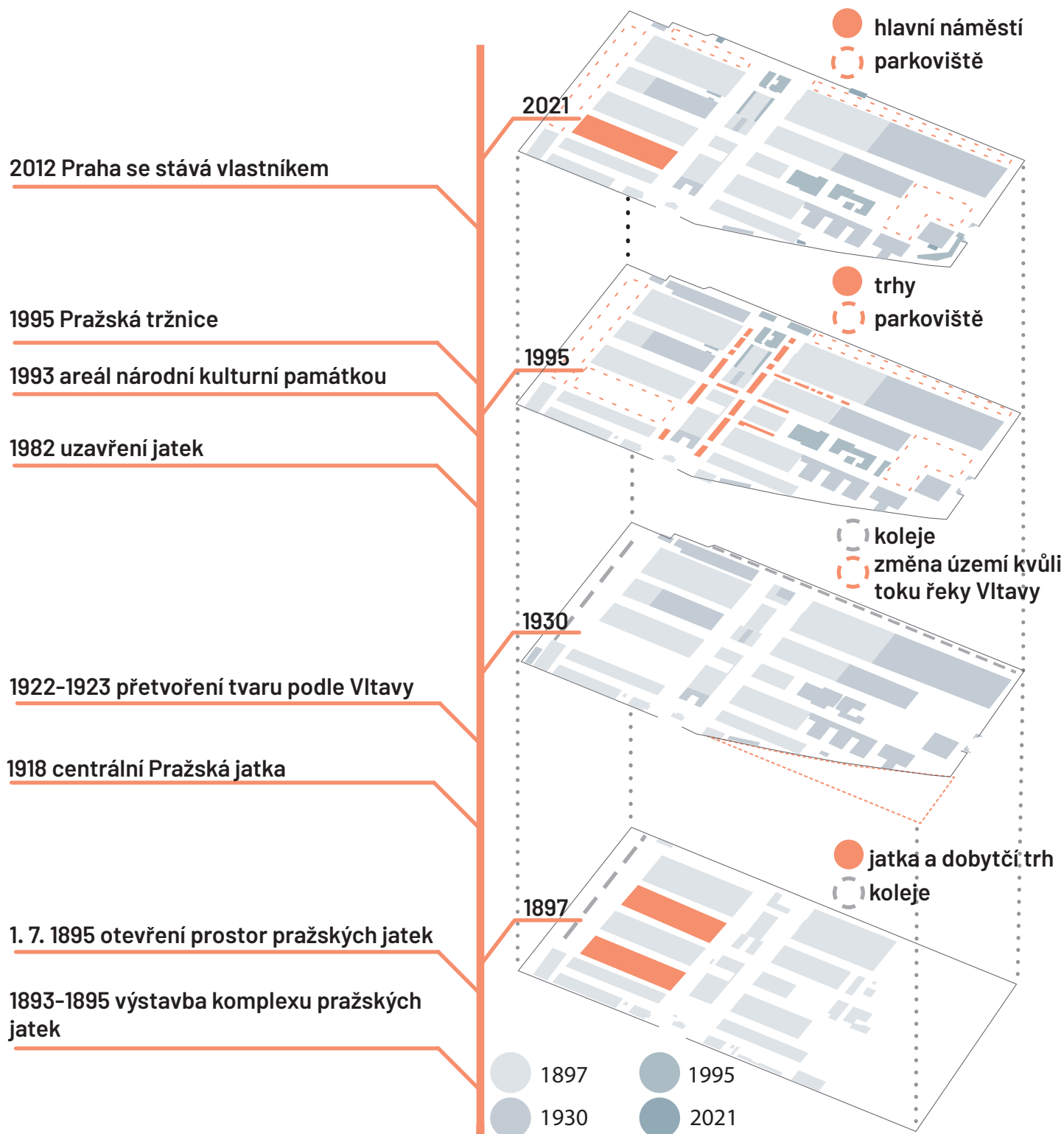


6 parkoviště u hlavního náměstí

Analýza typologie prostoru

Historie pražské tržnice je poměrně bohatá. Areál byl vybudován v roce 1895 podle návrhu architekta Josefa Srdínka a stavební firmy Aloise Elhenického.

Lokalita byla vybrána velmi pečlivě, Holešovice byly v té době na okraji města Prahy, takže zde moc lidí nebydlelo. Hygienické podmínky díky trajektorii větru a blízkému zdroji vody byly ideální. Stejně tak dopravní poloha díky vlakovému nádraží a blízkým stezkám.



Historická analýza - historie proměny tržnice

historické rozdělení funkce jatek



- trhy
- administrativa
- produkce

pamětihodnosti



- ① BRÁNA do areálu s dvěma sochami od sochařů Bohuslava schnitra a Čenka Vosmíka
- ② BUDOVA BURZY byla postavena v roce 1922. Všechny platby probíhaly zde. Také byla využívána jako byt správce tržnice.
- ③ VODNÍ VĚŽ pro zásobování jatek vodou.
- ④ ZEĎ tu byla postavena z hygienických důvodů jatek, dnes je součástí areálu a uzavírá ho.

Historická analýza - památkově významné objekty



letecký snímek tržnice - rok 1938

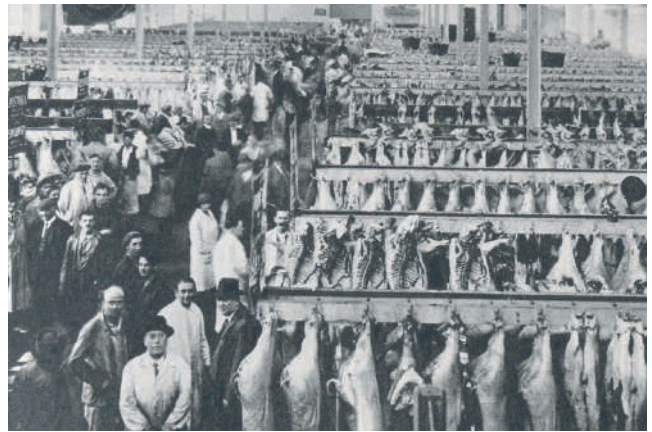
100 m
1:5000



letecký snímek tržnice - rok 2015

100 m
1:5000

Historická analýza - letecké snímky areálu



historické fotografie k pochopení atmosféry jatek v letech 1895 - 1982.



důležité orientační body které dotvářejí celý areál - budova skladu na historické pohlednici a její interiér




důležité orientační body které dotvářejí celý areál - vodní věž pro zásobování vody a jedna z umístěných soch před branou od sochaře Bohuslava Schnircha.

Historické fotografie a pohlednice



 Lípa velkolistá
Tilia platyphyllos



 Topol lombradský
Populus nigra 'Italica'




 Trnovník akát
Robinia pseudacacia



 Bříza bělokorá
Betula pendula



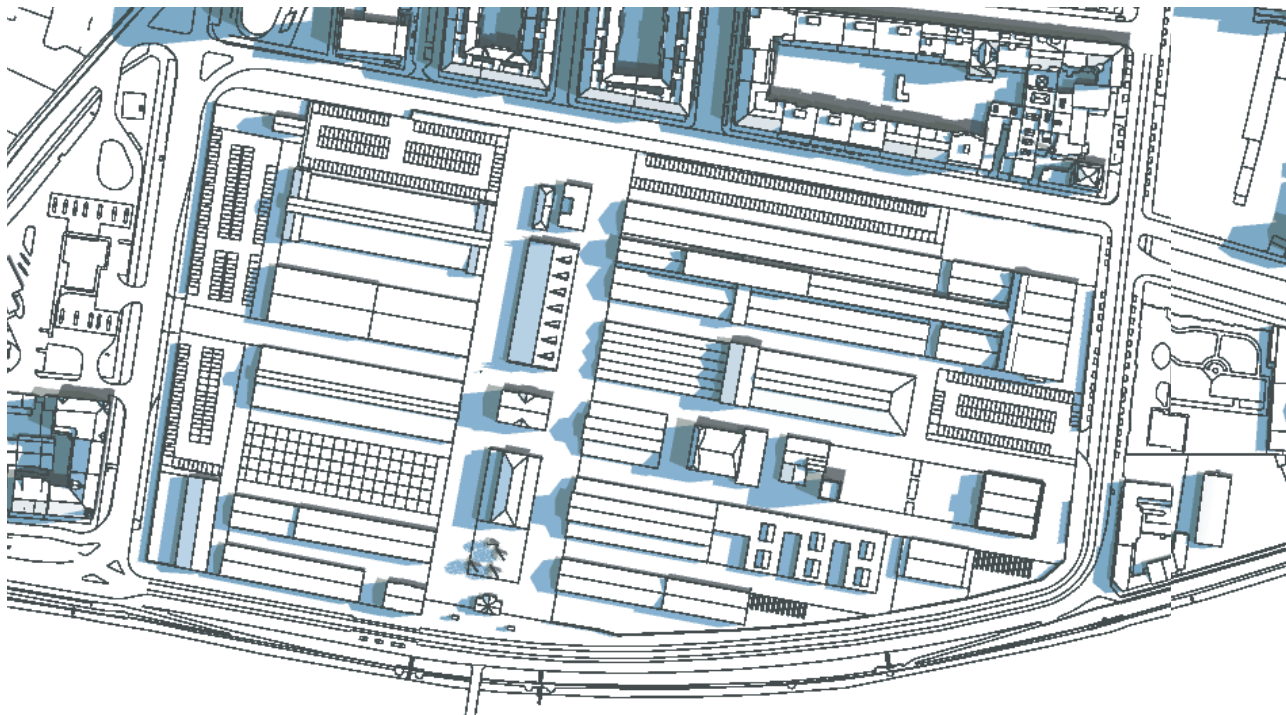
 Hlohyně, borovice
a šalvěj



 Jabloň drobnoplodá,
Pajasan žláznatý,
Katalpa trubačovitá

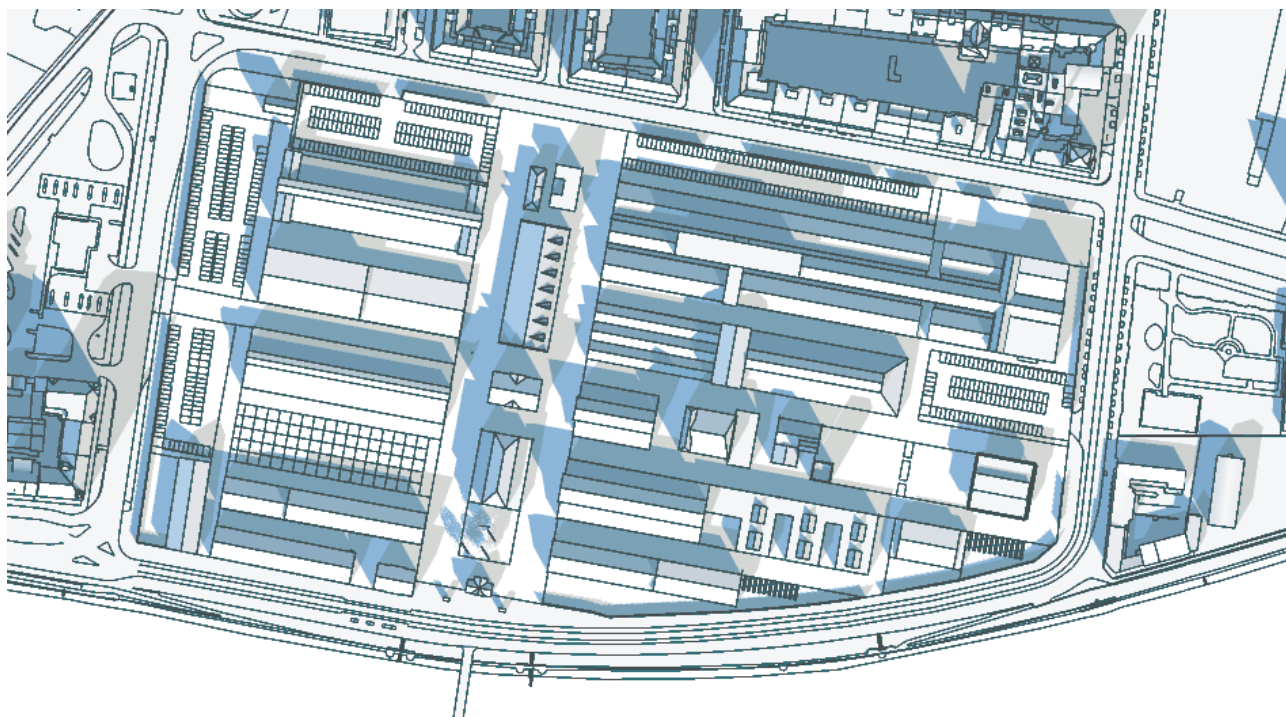
Analýza přírodních podmínek a vegetace - vegetace

analýza zastínění v letních měsících - červen



v létě stíny nejsou tak velké. Takže musíme brát v potaz, že během dne budou lidé potřebovat ochranu před sluncem, zejména na velkých plochách tržnice.

analýza zastínění v zimních měsících



V zimě jsou díky sklonu slunce stíny mnohem větší. Také klima v tomto ročním období někdy kvůli mrakům neumožňuje průchod slunečních paprsků.

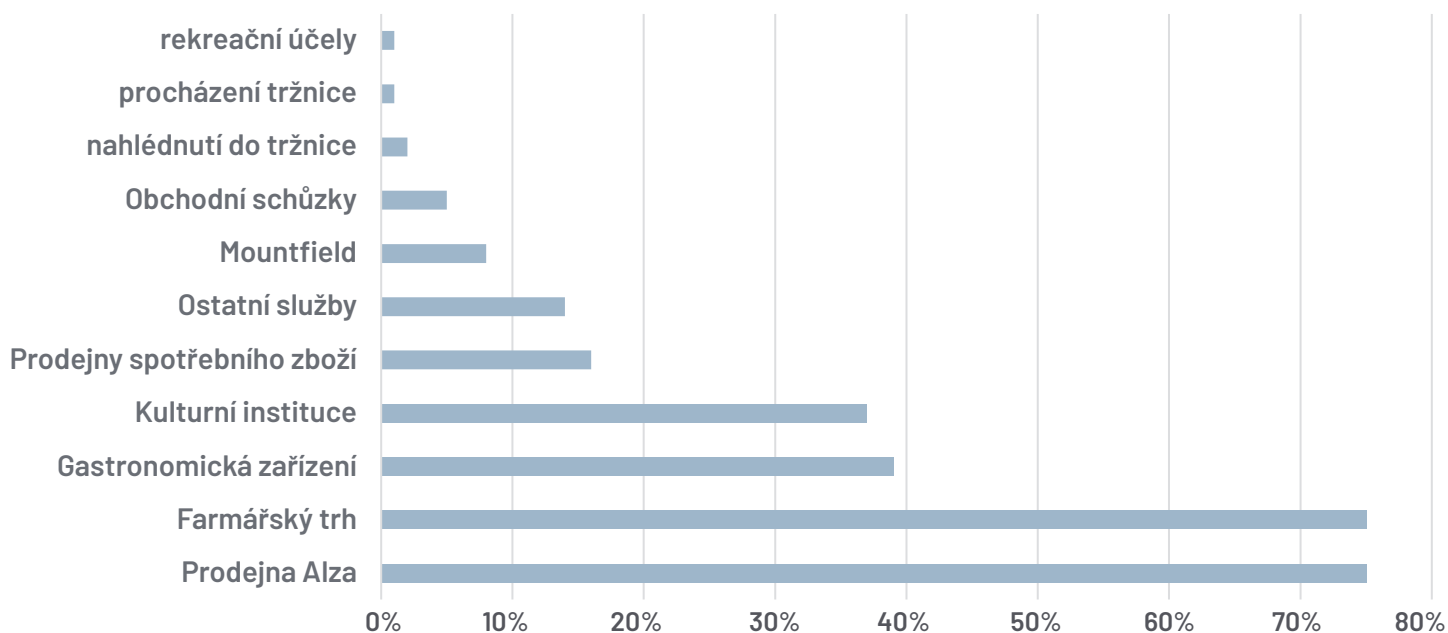
Analýza přírodních podmínek a vegetace - zastínění

Tato analýza vychází ze sociologického průzkumu *The Prague Market Hall and its public space: mapping needs and suggestions from users conducted by* Průzkum byl proveden online a také na místě, kde se sociolog ptal přítomných lidí. Celkový počet respondentů, kteří se zúčastnili průzkumu je 1 363.

Z terénního šetření bylo zjištěno, že nejvíce lidí je soustředěných kolem budov Mountfield a Alza, a to i přes víkend. Zákazníci těchto prodejen cestují autem, takže nejsou součástí chodu v jiných částech tržnice.

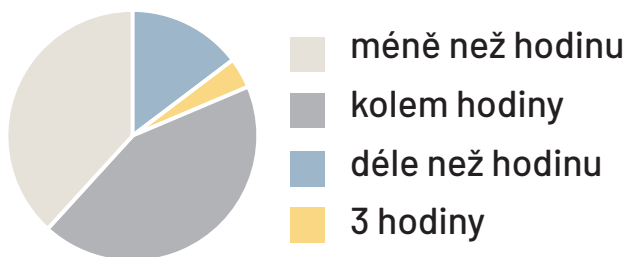
Další zóna je kolem haly 22, kde se prodává ovoce a zelenina. Hlavní rozdíl mezi nimi je, že tuto oblast využívají převážně chodci, ale přesto sem lidé přicházejí za konkrétním účelem – nakoupit potraviny

účel návštěvy

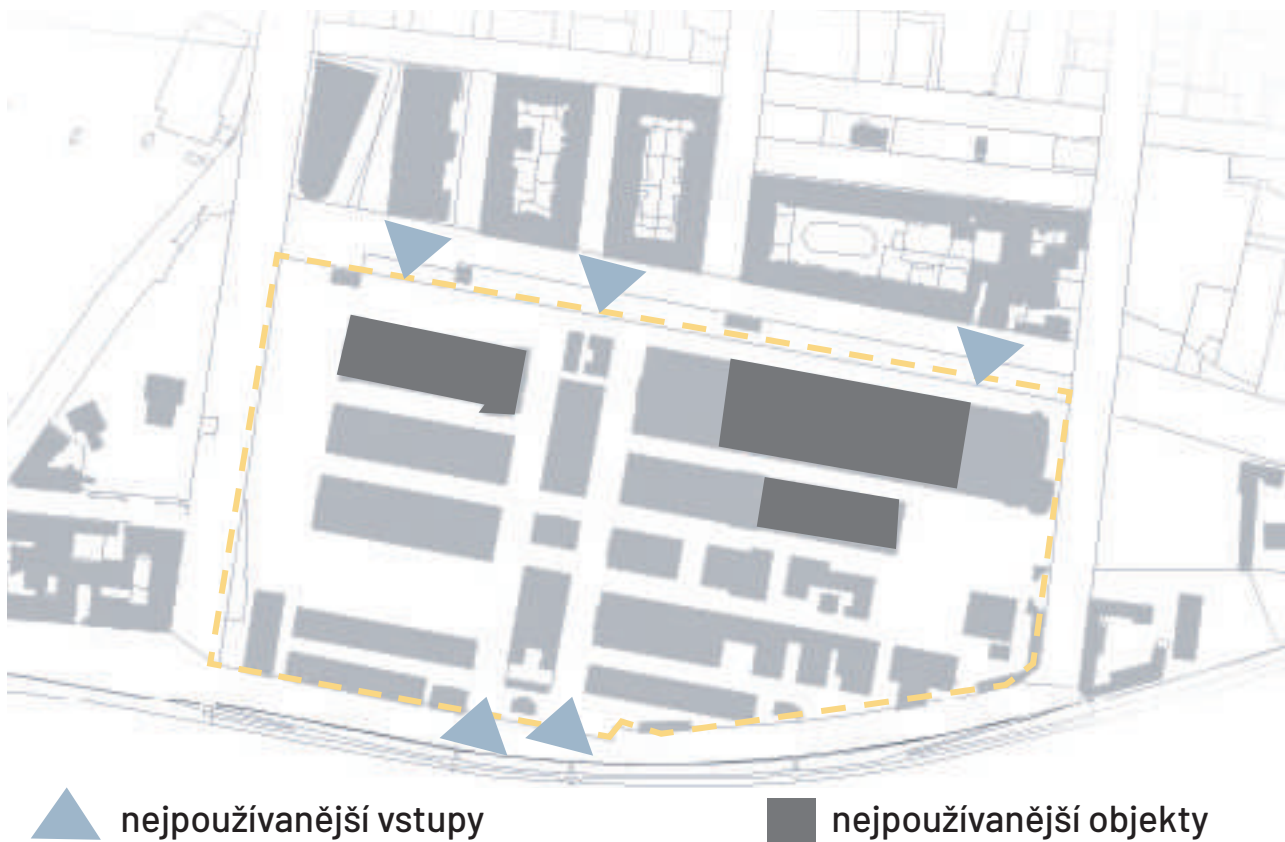
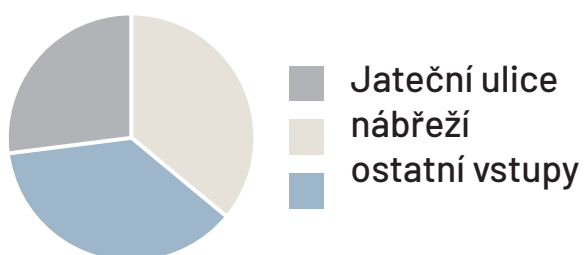


Sociální analýza, lidé - účel návštěvy

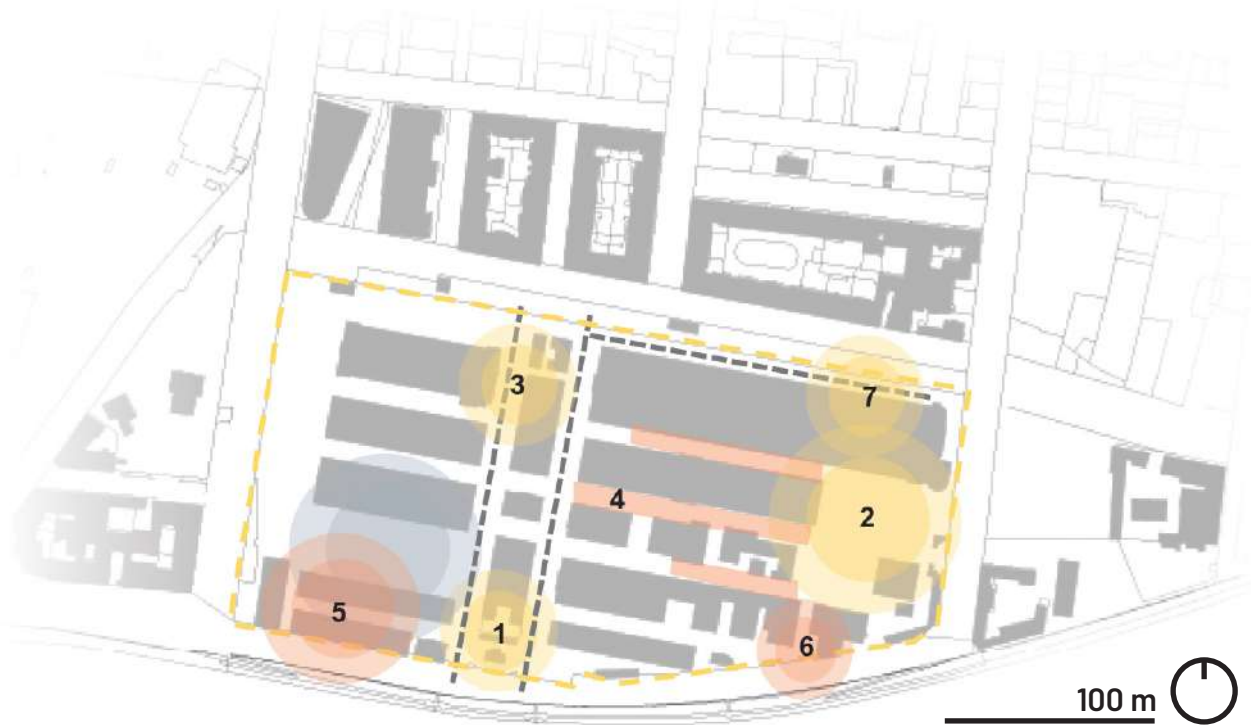
délka pobytu návštěvníků



využití vstupů do areálu



Sociální analýza, lidé - využití vstupů



ČASTO VYUŽÍVANÉ OBLASTI

Místa, kde se lidé nejvíce shromažďují. Alza, Hala 22, Burza #4, parkoviště před Mountfieldem



NEPRAVIDELNĚ VYUŽÍVANÉ OBLASTI
prostory využívané pro události

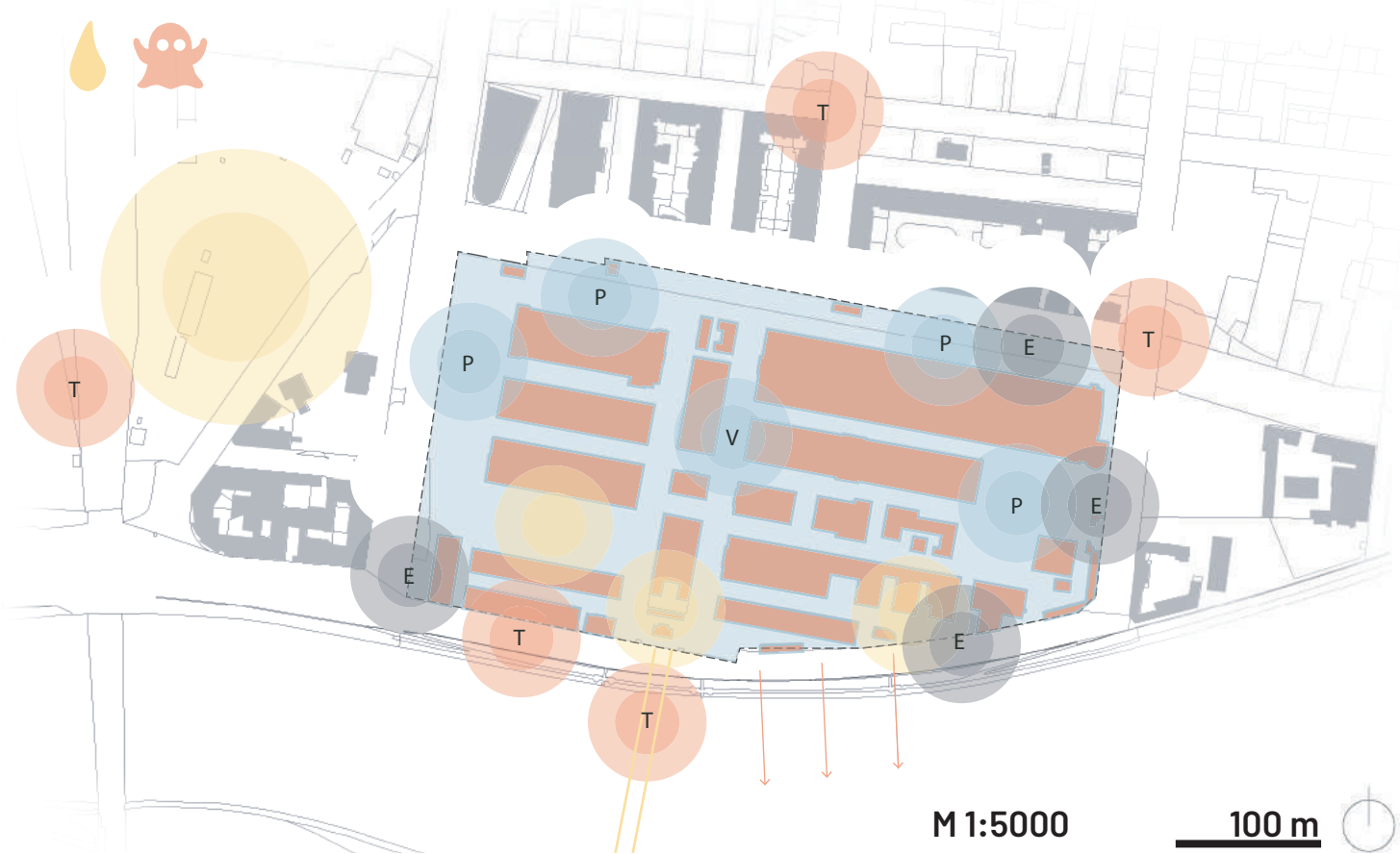


VYVAROVANÉ OBLASTI

důvod: neobydlené budovy, stresující prostředí (odpadky), občanská vybavenost lokality Pražské tržnice



Sociální analýza, lidé - využití tržnice



Strengths

Silný genius loci
 Jedinčná architektura
 Umístění - řeka, doprava, okolí,...
 Komplexní plocha a přehledné rozvržení plochy



Weaknesses

Stav vegetace
 Příliš mnoho parkovacích míst
 Žádná jasná pěší a automobilová zóna
 Žádná jasná koncepce areálu
 Špatný stav budov



Opportunities

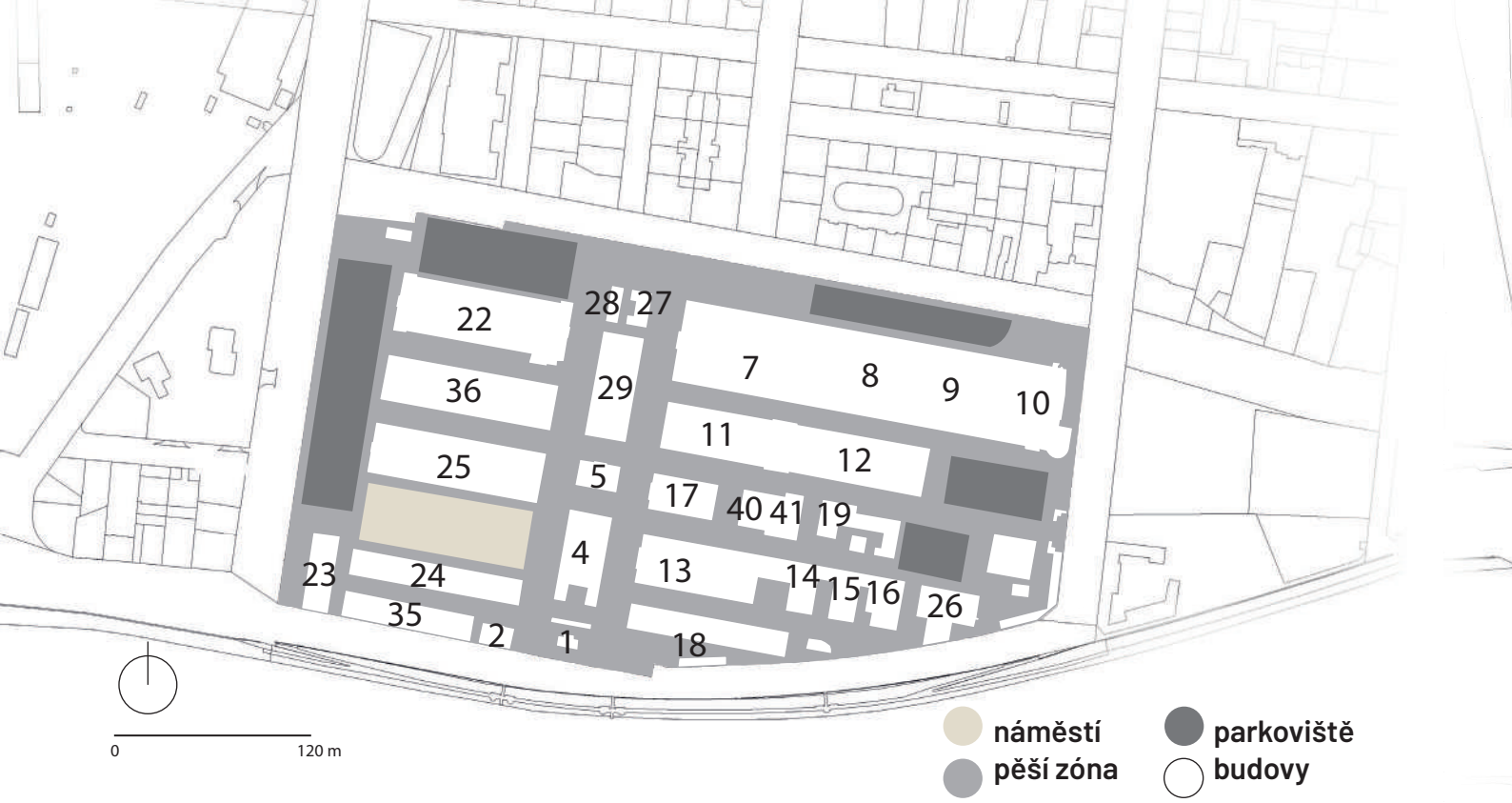
Umístění - řeka, dopravní okolí
 Potenciální kulturní a umělecký prostor
 Prostor pro setkání
 Řízení dešťové vody
 Rozvoj v oblasti



Threats

Velký rozdíl teplot během roku
 Přímé sluneční světlo
 Špatný stav budov
 Nedostatek vchodů
 Žádná jasná koncepce

Problémová mapa a SWOT analýza



důležité společnosti

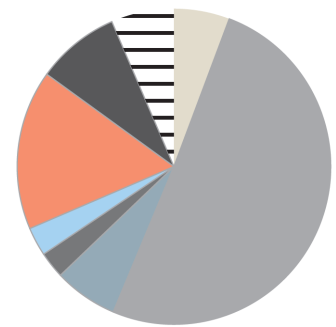
7_Jatka 78 - divadlo	12_Mountfield
8,9_Alza a.s.- showroom/ eshop	14_Trafo Gallery
10_Rock Opera - divadlo	25_Sasazu Club+ Restaurant
	36_Drogerie TETA



Na území tržnice je několik staveb, které se liší v různém využití. Současný stav však nevyhovuje požadované koncepci využití tohoto prostoru.

Vzhledem k dnešnímu využití tržiště je zde příliš mnoho parkovacích míst, některá jsou umístěna nevhodně (na místě potenciálního náměstí). Pozitivní je, že komplex nabízí spoustu volného prostoru, který lze v budoucnu využít pro pěší cesty, mobiliář a malé náměstí.

Ekonomická a funkční analýza



Legenda

- divadla a galerie
- sklady
- gastronomie
- volný čas, kultura
- Zeleninový trh
- zbourané budovy
- obchody a služby
- kanceláře
- prázdná parkovací místa

Převažuje zde využívání služeb a obchodů, které potlačuje primární využití (kultura, komunita, gastronomie). Nejnavštěvovanější prodejny jsou Alza a Mountfield, které mají největší zisk z tržeb, ale nepřitahují zákazníky na celé tržiště. Návštěvníci jdou pouze do těchto obchodů z důvodu vyzvednutí zboží, ale dále už zbytek tržnice nenavštíví.

Ekonomická a funkční analýza



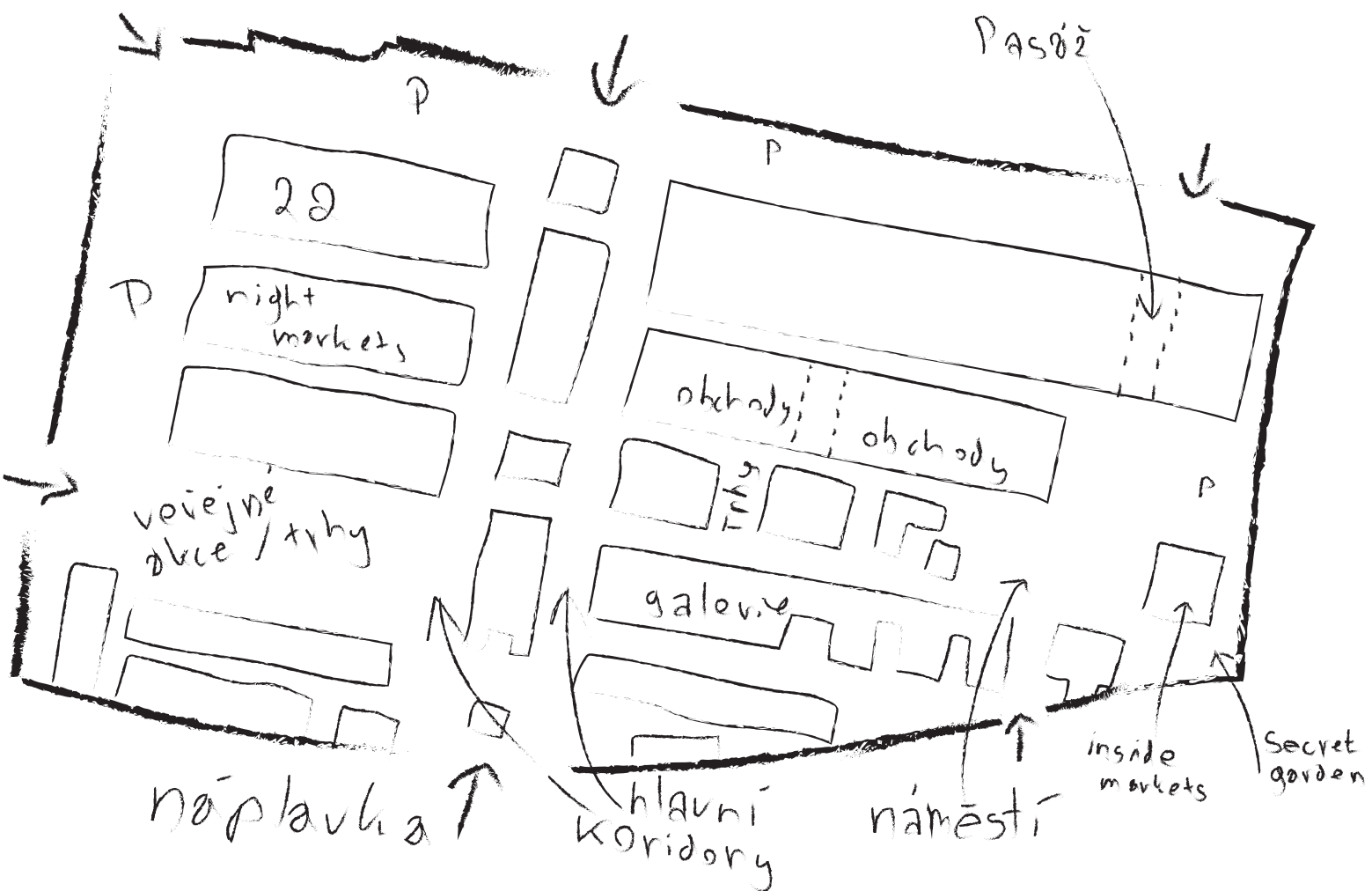
Pražská tržnice. Místo kam spoustu obyvatel Prahy jezdí nakupovat čerstvou zeleninu a ovoce, levné zboží a užít si multikulturní zážitek.

Atmosféra tohoto místa byla inspirací pro vytvoření koncepční myšlenky. Ideou je vytvořit prostor, kde si návštěvník bude moci zařídit cokoliv.

Tržnice nabídne obchody všeho druhu, trhy, poštu, kino, galerie a další...

Koncepční myšlenkou je tedy vytvořit jakési "město ve městě". S tím souvisí napojení na okolní krajinu, aby byl přístup do tržnice pohodlný pro všechny a odkudkoliv. Zvelebení meziprostorů tržnice. Zlepšení mikroklimatu prostředí. Zvolení a umístění vhodného mobiliáře a také vegetace.

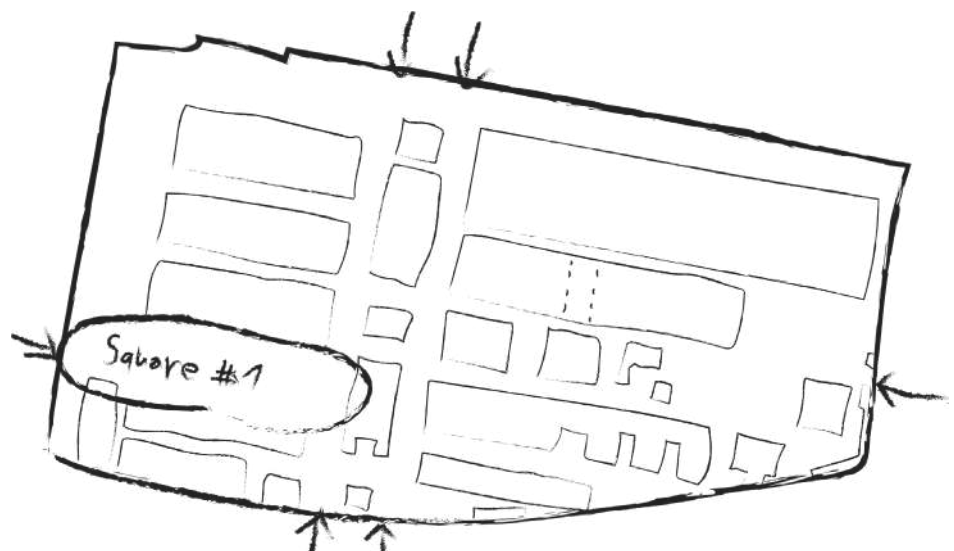
KONCEPT



Koncepční situace



Západní rozlehlé náměstí má potenciál ke kulturním akcím nebo dočasným trhům. Proto je koncepcí prostor nechat volný. Navrhnout pouze vodní prvky, které zpříjemní prostor. Budou se moci vypnout, aby vytvořily místo pro příležitostné kulturní akce.



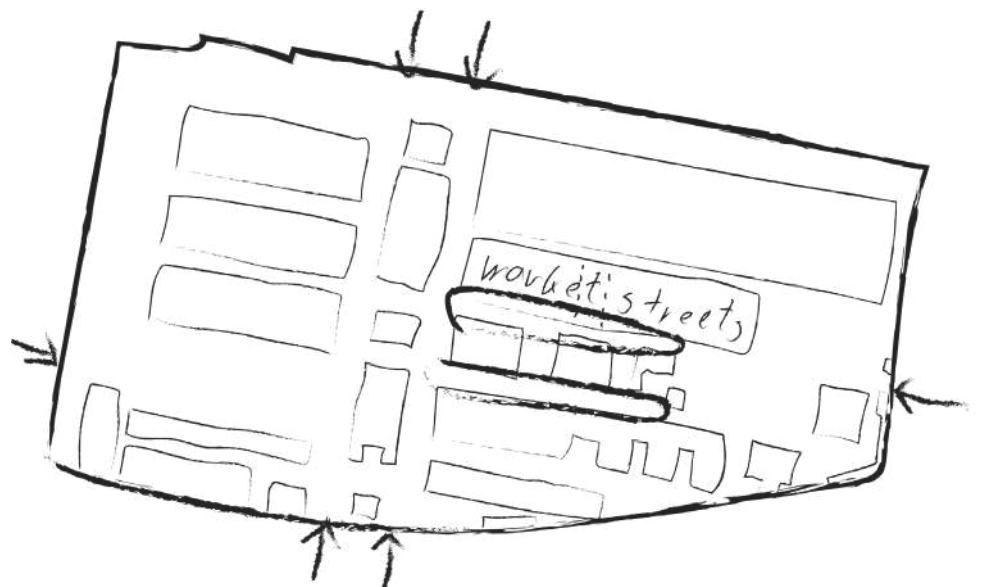
Koncept



V uličkách tržnice je velký prostor, některé uličky mají šířku až 20 m. Proto jsou ideálním prostorem pro navržení obchodů v parteru, nebo dočasných stánků.

Zároveň je ale potřeba zajistit zastínění, aby trhy v horkých letních dnech nebyly nesnesitelné pro zákazníky.

Osvětlení těchto uliček by bylo zavěšené mezi halami na provazech, to dodá příjemnou atmosféru a trhy budou moci být otevřené i večer.



Koncept

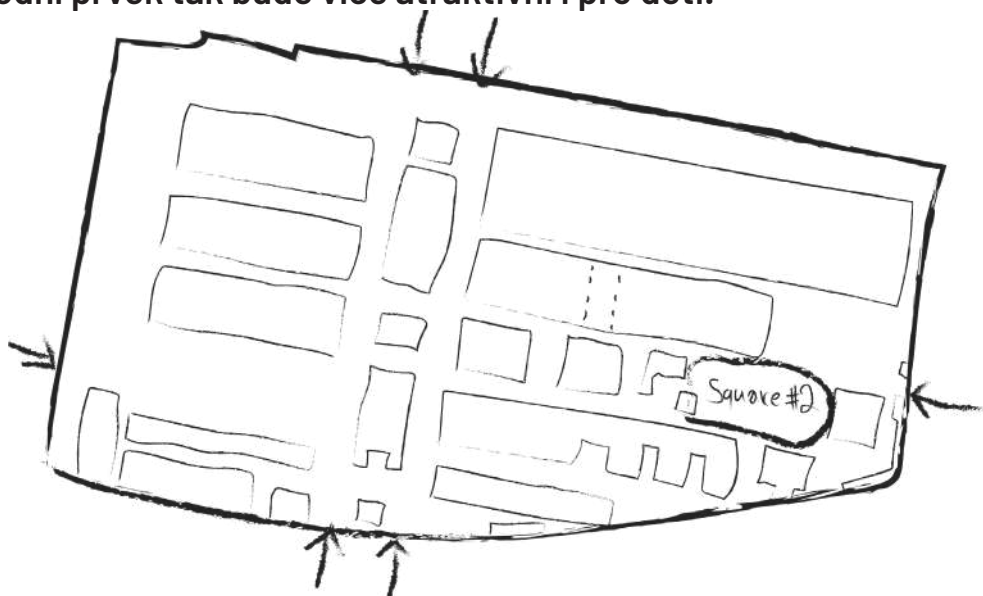


Z velkého parkoviště na východní straně tržnice by se stalo náměstí. Je zde totiž příliš velký počet nevyužitých parkovacích míst. Na území parkoviště také nejsou žádné stromy, a prostor se tak přehřívá.

Proto je koncepcí vytvořit v závislosti na cestní síti vegetační plochy a vodní prvky. Toky lidí mezi obchody v uličkách, Tajnou zahradou, vstupami do areálu a ostatními prvky tržnice nám ohraničí prostor pro vegetaci.

Jelikož jsou povrchy tržnice a náměstí dlážděné, voda odtéka pryč. Proto se povrch náměstí vyspádává směrem k vegetačním plochám, kde se voda bude moci vsakovat.

Systém vodních prvků na náměstí by byl interaktivní, trysky nám vytvoří plochu uprostřed vodního prvku. Čidla vypnou vodu při průchodu návštěvníku trysky před nimi a ti budou moci vstoupit do plochy vodního prvku, poté co projdou by se voda opět spustila. Vodní prvek tak bude více atraktivní i pro děti.

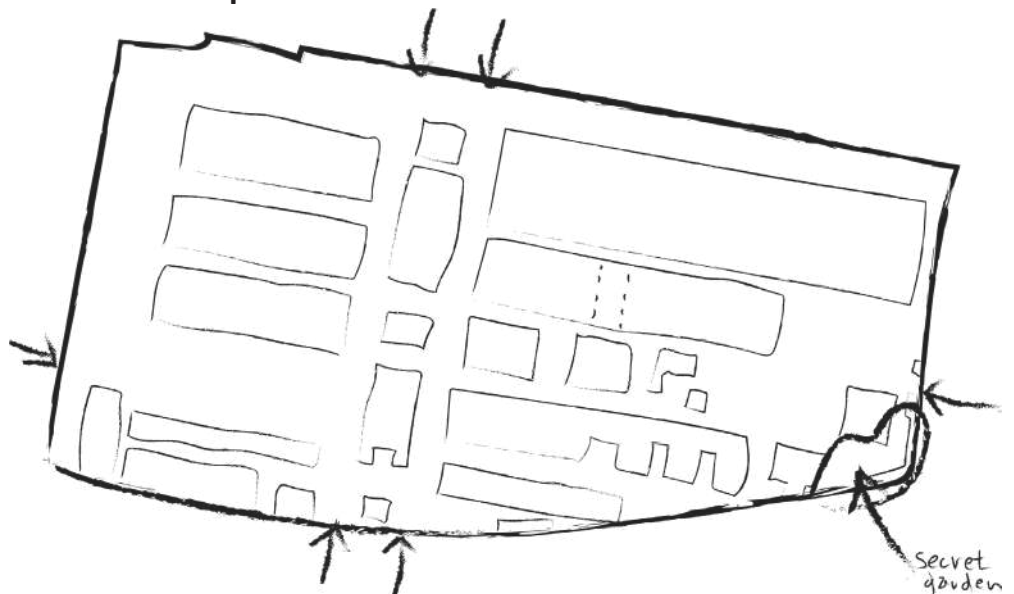


Koncept



V jihovýchodním rohu tržnice se nachází autoservis, a prostor je tak uzavřený pro veřejnost. Tato lokace má ale veliký potenciál pro skromné tajné místo.

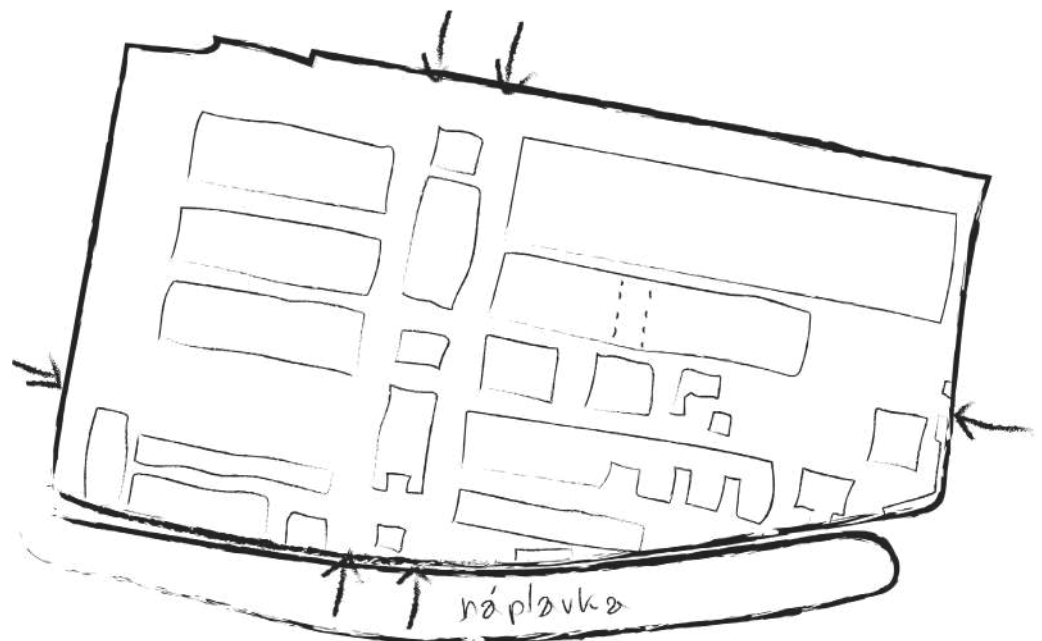
Proto je koncepcí vytvořit prostor, kde budou mít návštěvníci tržnice větší pocit soukromí. Prostor se rozdělí na více malých ploch. Stínící prvky, mobiliář vodní prvky a plocha trávníku pro odpočinek. Stromy dodají příjemnější atmosféru a přidají na kvalitě mikroklima prostoru.



Koncept



Nábřeží mezi řekou Vltavou a tržnicí postrádá stromy a nemyslí na chodce. Nový schválený projekt lávky HolKa nám napojí krajinu na druhé straně řeky s tržnicí. Tím pádem je velký potenciál ke zvelebení prostoru mezi tržnicí a lávkou. Vysázené stromy podél tramvajových pásů. Rozšíření chodníků a propojení nábřeží s tržnicí.



Koncept



NÁVRH



SITUACE

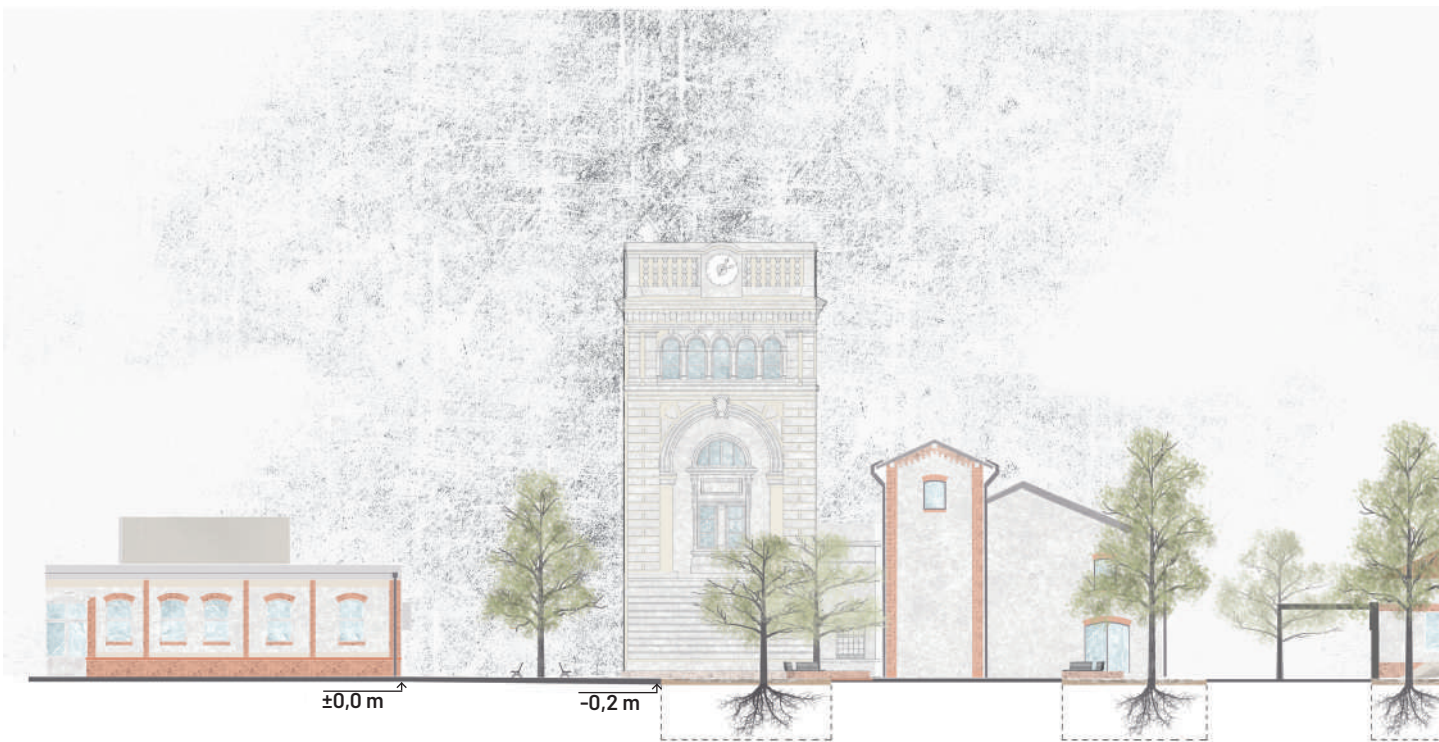
M 1:1750





PODÉLNÝ ŘEZ

M 1:2000

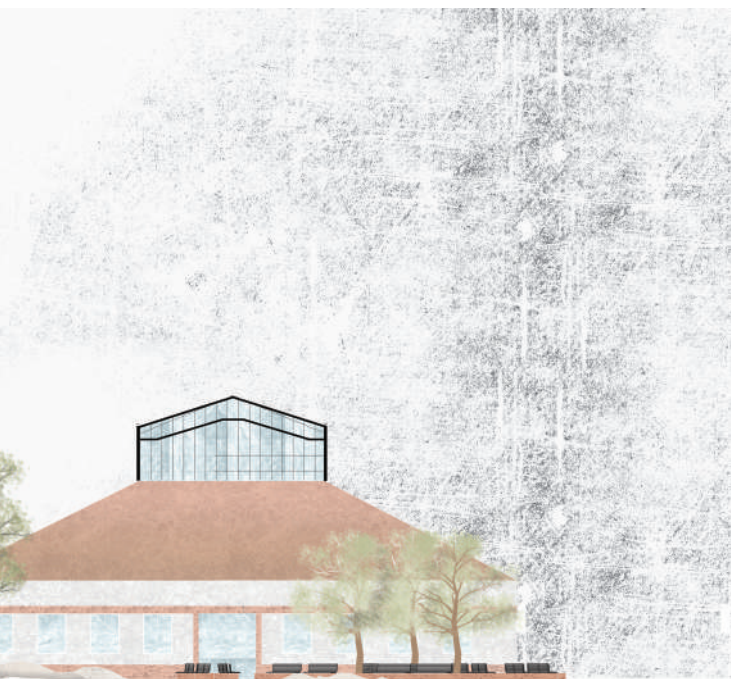


PŘÍČNÝ ŘEZ

M 1:2000



5 m 25 m 50 m



5 m 25 m

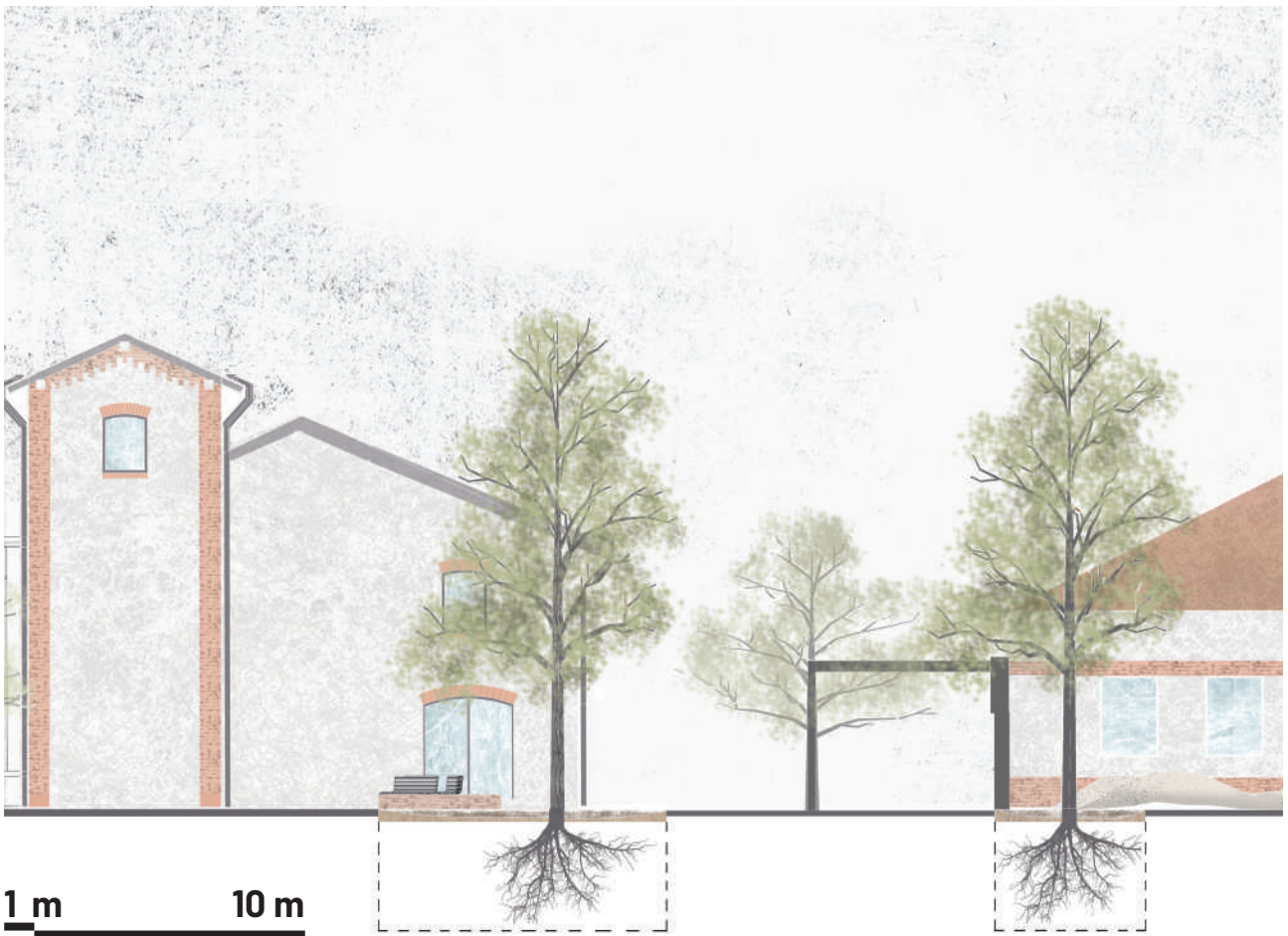
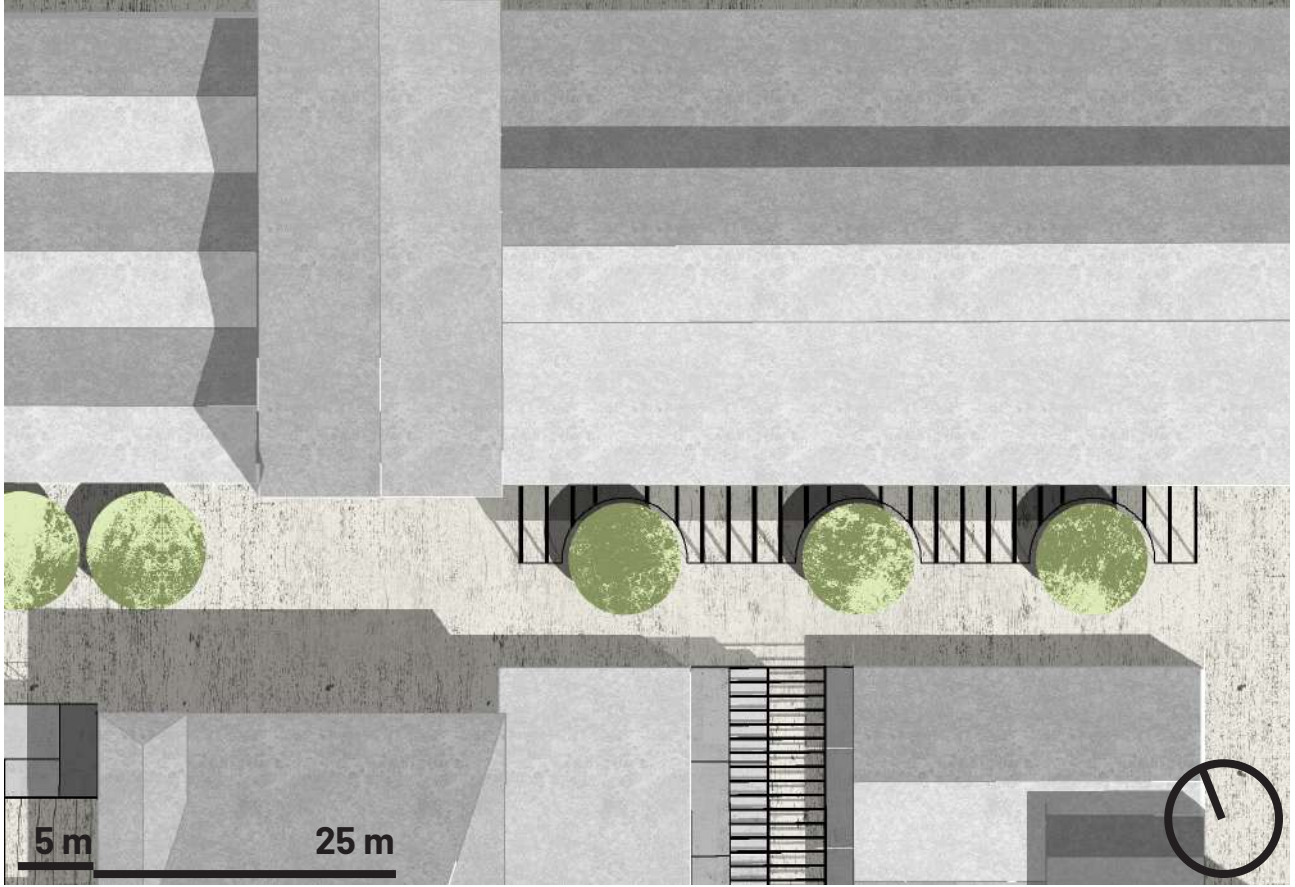


V parteru budov jsou navrženy rozlohově malé prostory, protože koncept tržnice je navržený hlavně pro české malé obchody. Uličky jsou poměrně široké, v letních slunečných dnech je prostor přehřátý, a tak bylo nutné navrhnout stínění a vegetaci na zlepšení mikroklima.

**Konstrukce pasáže je zhotovena v industriálním stylu oce-
lových konzolí. Střecha je každých 8 metru vyříznuta, aby
se zde vešla koruna stromu. Stromy jsou vysázeny v linii se
sloupami konstrukce. Když se tak prochází pasáží, kmen
stromu nevyčnívá ven. Podchodná výška koruny je ve výšce
2,5 m. Koruna stromu tím pádem zasahuje do prostoru
pasáže a zpřijemňuje prostor.**

**Druhá polovina uličky je bez stínící konstrukce, aby zde mo-
hlo projíždět případné zásobování.**

Obchodní ulička



Obchodní ulička

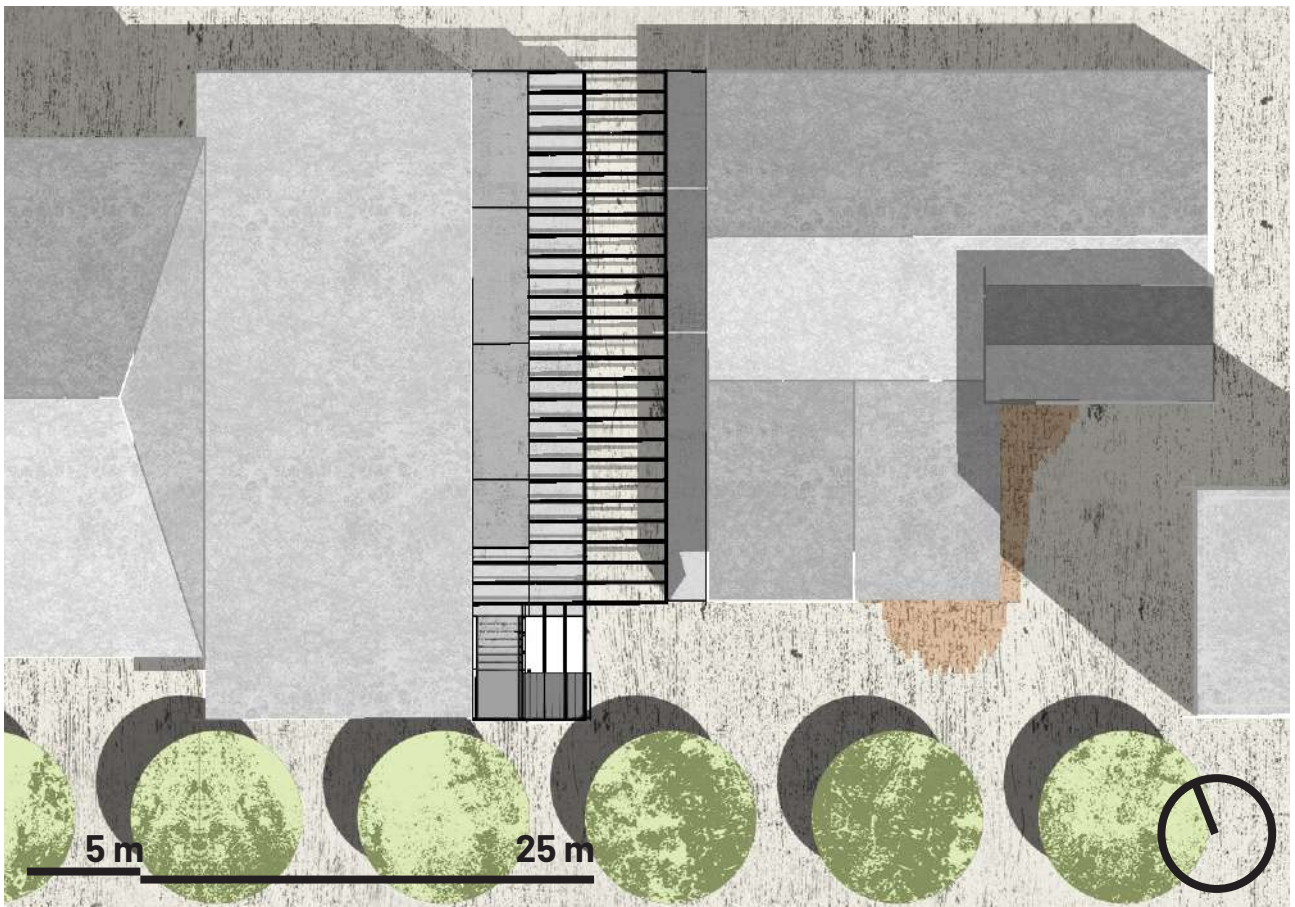
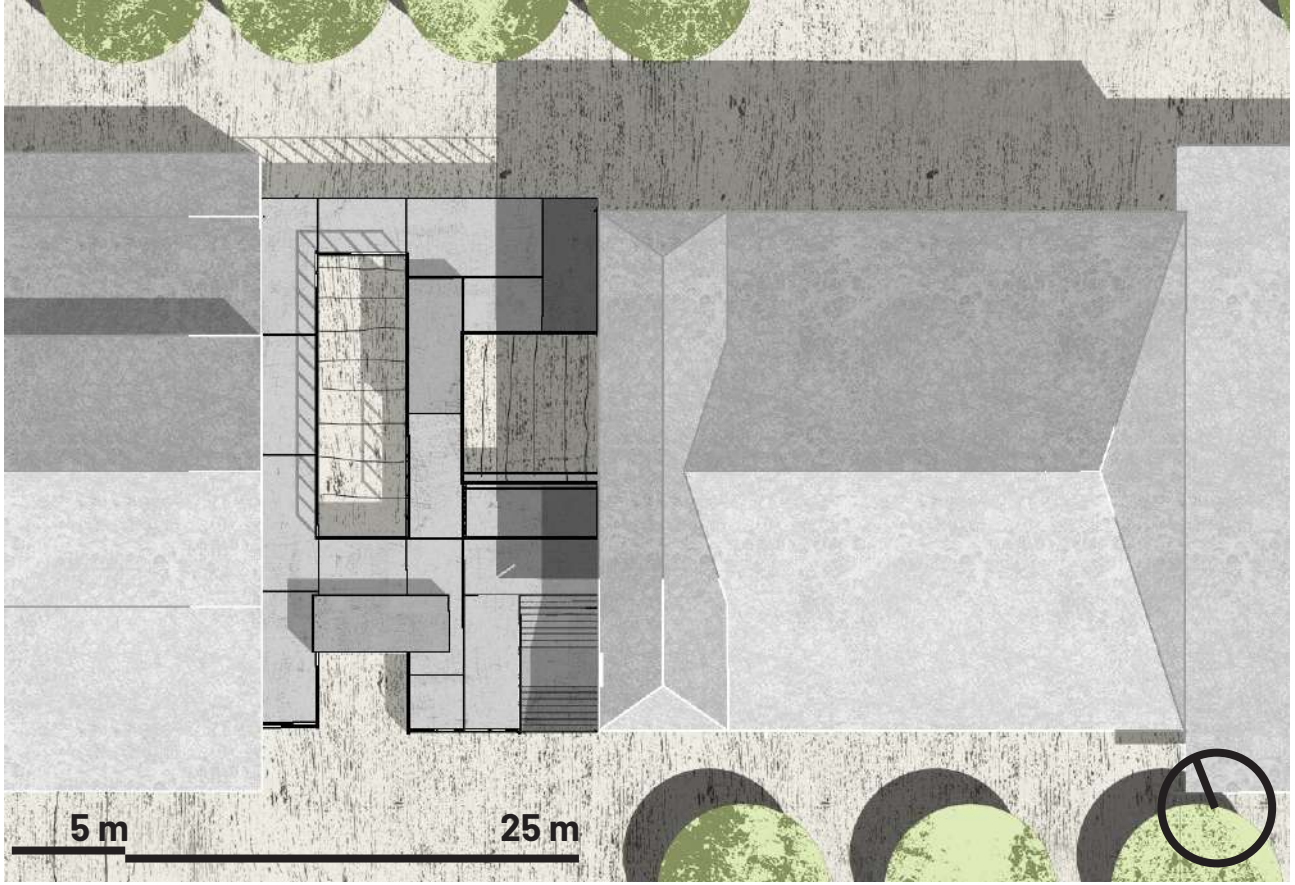


Mezi obchodními uličkami jsou dva volné prostory, kde lidé prochází. Protože nakupování věcí se pojí i s jídlem, tyto zvolené prostory byly ideální pro návrhí food court. Funkce jsou tak oddělené, ale blízko sebe.

Food court je vytvořený z kontejnerových buněk o rozměrech 2,5 m na 6 m a výšce 2,5 m. Buňky jsou naskládány vedle sebe, ale i na sobě. V parteru jsou stánky s jídlem. Druhé patro slouží pro návštěvníky k sezení, můžou ale také pozorovat zeshora chod stánků. V některých částech totiž druhé patro není. Je zde konzolová konstrukce, která nám zvýší prostor na 5 m, průchod tržnice nebude tak stísněný. Na konstrukci jsou popnuté rostliny a zavěšené světla.

Dlažba je kvůli rozdílné funkci prostoru zvolena jiná, a to betonová 30x30 cm.

Food court



Food court



Náměstí se nachází ve východní části tržnice, kde dříve bylo parkoviště. Prostor na parkování byl ovšem moc velký.

Vegetační plochy jsou navrženy jako vsakovací, aby voda z náměstí neodtekla hned pryč. Povrch náměstí je spádován směrem ke stromům z jižní a severní strany. Tvarově byly vegetační plochy uzpůsobeny tokům lidí. Jsou tak vytvořeny přímé průchody z obchodních ulic ke vstupu do tržnice, do Secret garden, nebo do vnitřního tržiště.

Pro zlepšení klima prostoru jsou na náměstí vodní plochy. Trysky vody uzavřou po obvodu plochu uprostřed. Vodním prvkem se ale dá procházet. Systém funguje tak, že když návštěvník přijde k trysce, čidlo před ním vodu vypne. Poté co projde se opět voda spustí.

Náměstí



Povrch náměstí je inspirovaný i historií tržnice. Cihly, ze kterých byly postaveny haly na jatka, se postupně přeměňují v dlažbu náměstí. Ohraničují vegetační plochy, vodní prvek, a jsou z nich vytvořené zídky k sezení.



Náměstí



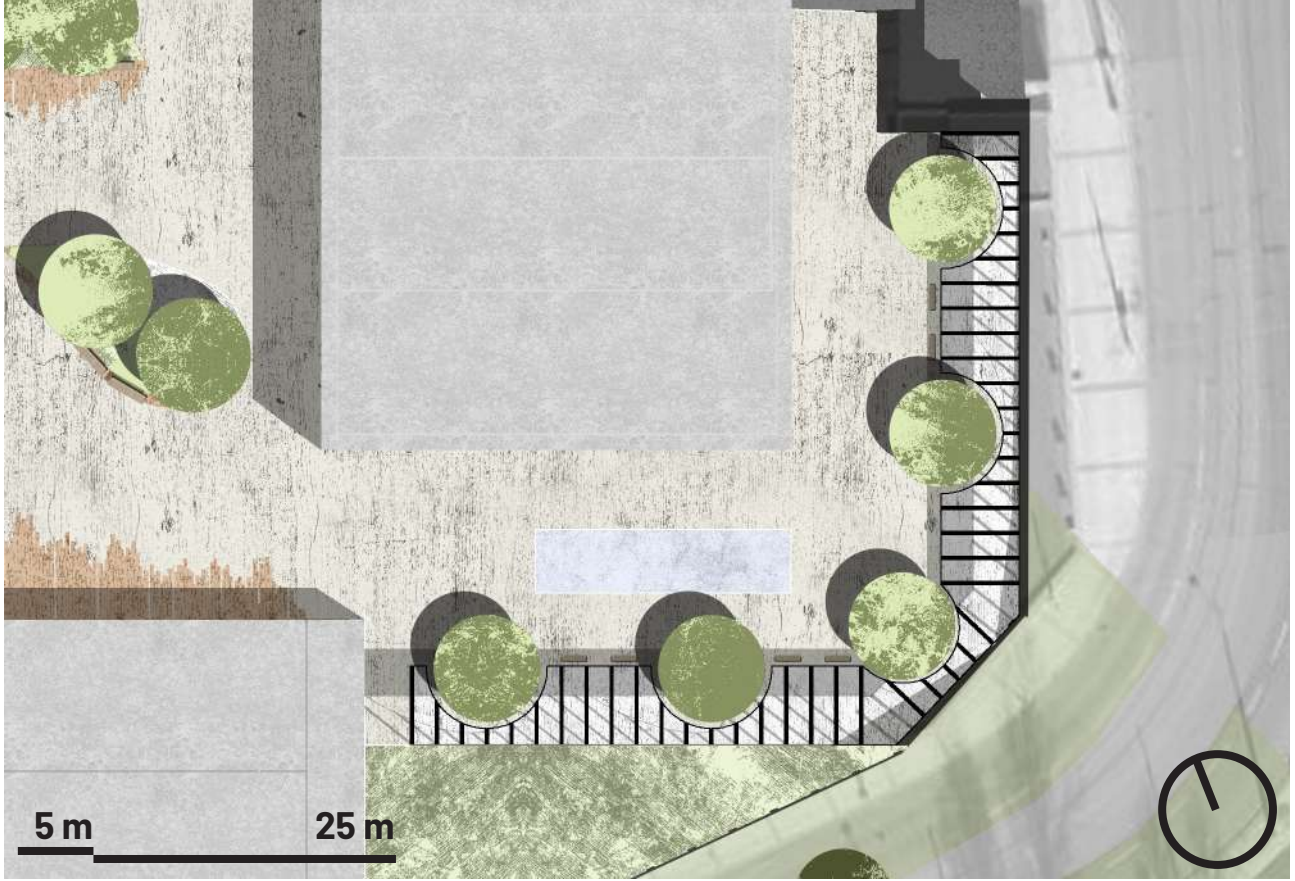
Prostor v jihovýchodním rohu tržnice se přímo nabízí k nějakému skrytému soukromému místu. Je mimo koridor chodu lidí, ze strany náměstí je zakrytý budovou tržnice.

Stínící konstrukce podél zdi tržnice má lidem navodit pocit soukromí. V konstrukci je vynechané místo pro růst navržených stromů, aby prostor byl příjemnější. Podél sloupů konstrukce je umístěn mobiliář.

Vodní prvek uprostřed zahrady je stejný systém jako už zmínění předtím. Lidé jím mohou procházet. Je zde i trávnicková plocha, kde si mohou návštěvníci lehnout. Je skrytý v rohu zahrady, takže lidé budou mít více soukromí.

Mezi Secret garden a náměstím je umístěna vnitřní tržnice. Skeletová konstrukce budovy je ideální pro umístění stánku mezi sloupy.

Secret garden



Secret garden

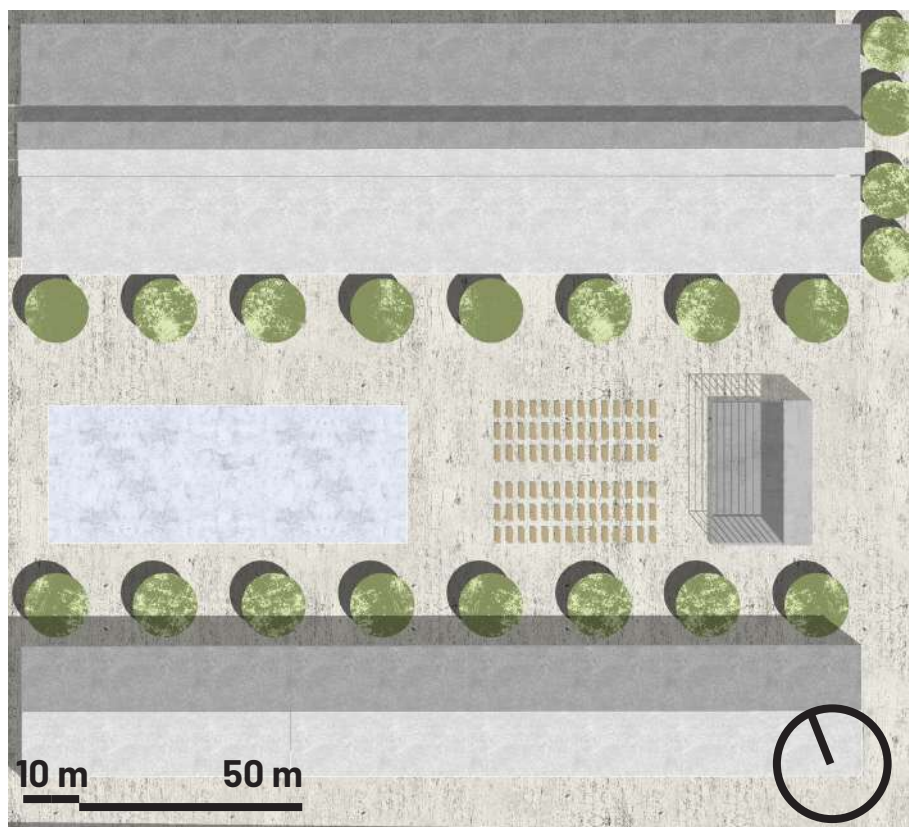


Největší náměstí v tržnici slouží převážně ke kulturním akcím a dočasným trhům. Proto je tu z kontejnerových buněk postaveno podium.

Parter budov slouží převážně pro gastronomii. Před restauracemi jsou terasy se stínícími prvky. Z teras lze koukat na kulturní akce.

Na náměstí je vodní prvek, který má stejný vodní systém jako v ostatních částech tržnice. Rozlohou je však větší.

V časech kdy zde budou trhy, se vodní prvek vypne a stánky budou rozloženy na jeho ploše.

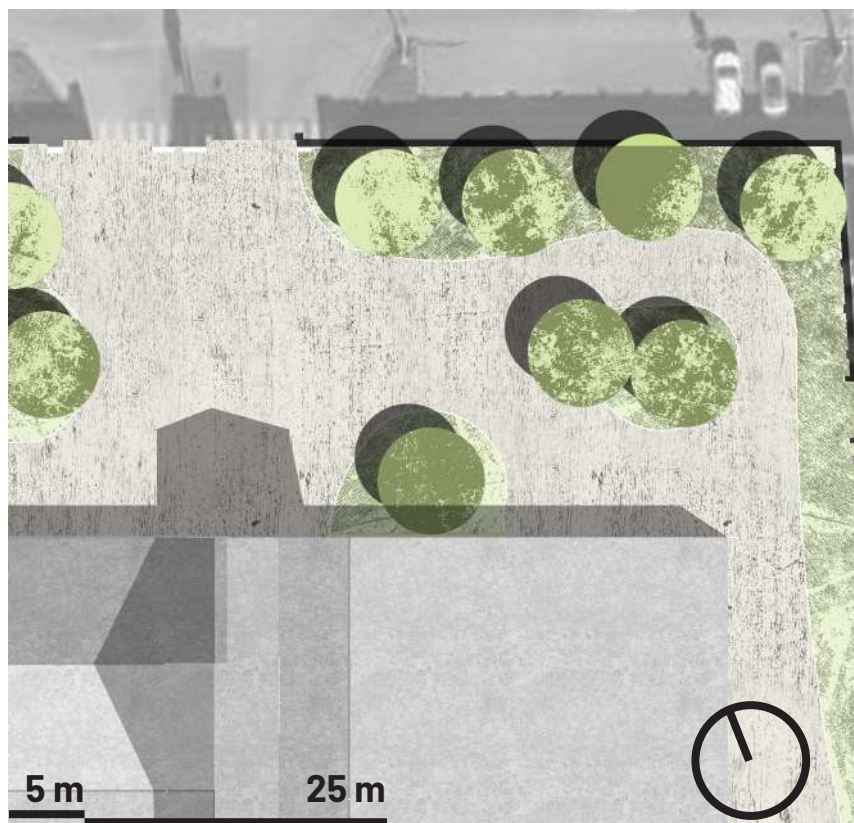


Druhé náměstí



Jeden z hlavních vstupů je na severovýchodní straně tržnice. Tento vstup je často využíván díky blízké zastávce. Velké množství lidí zde do tržnice vstupuje kvůli obchodu Alza. Prostup dále do tržnice byl možný pouze přes pasáž, která byla ve špatném stavu.

V návrhu je pasáž zvýšena, aby byl vstupotevřený a byl vidět už z dálky. Parkoviště a venkovní sklad blízko vchodu byl zrušen a jeho místo nahradila vegetace a mobiliář.



Vstup do tržnice



Funkční schéma náměstí

— mobiliář
● osvětlení

— vodní prvek
— tok lidí



Detail napojení dlažby

Stromy do uličních profilů



Acer campestre 'Elegant'
Javor babyka 'Elegant'
výška: 6-12 m
šířka: 3-6 m



Acer platanooides 'Columnare'
javor mléč 'Columnare'
výška: 15-18 m
šířka: 3-5 m

Stromy na náměstích a větších prostorech



Platanus acerifolia
Platan javorolistý
výška: až 25 m
šířka: až 20-25 m



Quercus robur
Dub letní
výška: až 20-30 m
šířka: až 15-20 m



Acer pseudoplatanus
Javor klen
výška: 20-30 m
šířka: 15 m

Volba vegetace

