

ZAŽÍT VNITROBLOK

Alice Pachněvičová
FA ČVUT KA I ZS semestr 2022/23
Ateliér Trevisan/Sklenář



FAKULTA
ARCHITEKTURE
ČVUT V PRAZE



Zavírám oči
V zahradě krásy
Ptáci tu pějí
Kytky prožívají
Němé úžasy
Opírám se o trávu
Lechtá mě na kůži
Přivřu své oči
Ucítím tu růži
Ležím tu v poklidu
Schovaná v zahradě
Kdesi v pozadí
Cvrlíkají tramvaje
Projíždí všechny
Sun krok sun
Auta je míhají
Jak ten náš dům
Sedím tu v bezpečí
Před tou vší modernou
Srdce a duše jsou lehčí
Když na venkov si vzpomenou



ÚVOD

Úkolem bylo vytvořit klidový prostor mezi domy, místo pro trávení času venku, pro obyvatele z bytových domů nacházejících se na Praze 3 v blízkosti Ohrady a Pražačky. Zřetel měl být také kladen na vegetaci, hospodaření s dešťovou vodou, cestní a dopravní vztahy. V rámci semestru probíhala participace s místními obyvateli skrz dotazník, který se stal jedním z podkladů pro návrh.

Koncept je zaměřen na širší okolí a pět vnitrobloků B-E, řeší navazující ulici Nad ohradou a pěší vztahy přes vnitrobloky na hlavní ulici Koněvovu. Samotný návrh je zaměřen na vnitroblok A, který má velký potenciál stát se oázou, únikem před rušným městem a místem, které bude ještě více připomínat tradičně českou zahradu s možností relaxace, pěstování jedlých plodin a setkávání všech generací.



OBSAH



ANALÝZY

str. 6-13

základní informace
majetkové vztahy, územní plán
mapa hodnot
mapa problémů
současný stav - VN A
(charakter, materiály, situace, vegetace)
současný stav - VN B,C,D,E (charakter)



KONCEPT

PRO VNITROBLOK A-E

str. 14-17

cíle
hlavní principy



NÁVRH

PRO VNITROBLOK A

str. 18-27

situace, materiály a povrchy
detaily
řez A-A'
řez B-B'
vegetace
model



ANALÝZY



ANALÝZY I ZÁKLADNÍ INFORMACE



Praha /||



Lokalita - katastrální území:
Žižkov (MČ Praha 3)
- správní území: Na Krejčárku
- veřejně přístupné vnitrobloky
- koncept pro 5 vnitrobloků
- návrh pro vnitroblok A

Rozloha řešeného území
- cca 2ha

počet ob. na řešeném území
- cca 236 obyvatel

odkaz: <https://app.ippraha.cz/apl/app/dynamika-obyvatelstva/#>

VĚK OBYVATEL (2019) MČ P3

průměrný věk - 42 let

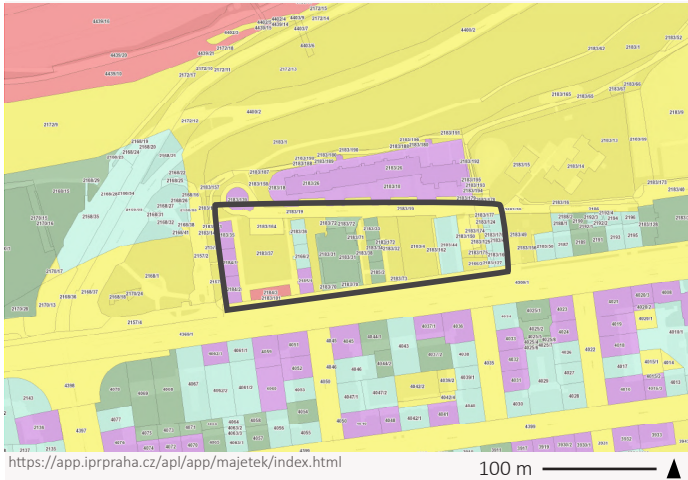
65+ 15-17 procent

0-14 11-16 procent



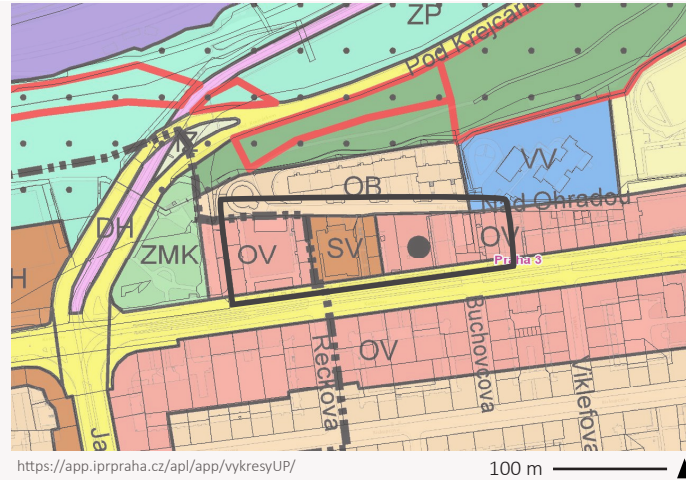
ANALÝZY I MAJETKOVÉ VZTAHY A ÚZEMNÍ PLÁN

Pro tento návrh bylo důležité znát majetkoprávní vztahy, ale jelikož je spolupracujícím zadavatelem samotná městská část Praha 3 a většina veřejných pozemků patří právě té, bylo možné navrhovat například parkovací dům.



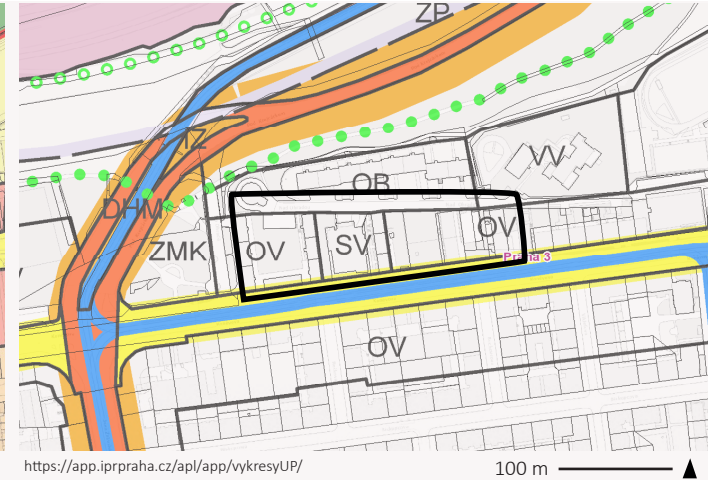
LEGENDA - MAJETKOVÉ VZTAHY

- ČR včetně státem ovládaných subj.
- HI.m.Praha včetně jím ovládaných subj. bez MČ
- Zbývající tuzemské právnické osoby
- Fyzické osoby
- Podílnictví dvou a více subjektů různých skupin



LEGENDA - ÚZEMNÍ PLÁN

- Zeleň vyžadující zvláštní ochranu
- OB- čistě obytné
- OV- všeobecně obytné
- SV- všeobecně smíšené
- VV- veřejné vybavení
- LR- lesní porosty
- ZMK- zeleň městská a krajinná
- celoměstský systém zeleně
- vymezení ÚSES
- — — památkové zóny (zákon č.20/1987)



LEGENDA - ÚZEMNÍ PLÁN

- cyklistická doprava:**
- stávající
- návrh
- sběrné komunikace městského významu- stávající
- tramvajová trať
- ostatní dopravně významné komunikace

ANALÝZY I MAPA HODNOT

Mezi důležité hodnoty patří samotná ulice Koněvova s platanovým stromořadím jako důležitá tepna a rychlé spojení do centra. Dále pak blízkost parku Na Krejcárku pro rekreační pobyt a venčení psů. Možnost volného průchodu vnitrobloky se vzrostlou zelení. Hodnotná je také možnost zaparkování auta v blízkosti domů.



LEGENDA - MAPA HODNOT

- důležitá dopravní tepna
- bus, tram - rychlé spojení do centra
- blízkost parku
- rekreace, venčení psů
- blízkost sportovního areálu
- blízkost škol
- historická zástavba

- parkovací dům
- možnost parkování
- obchod
- průchodnost „vnitrobloků“
- vzrostlé stromy a keře
- stromořadí z platanů
- terén - příležitost využití

100 m

ANALÝZY I MAPA PROBLÉMŮ

Ovšem hlavní rušný tah také přináší svá negativa – hluk, prašnost. Právě parkování je na druhou stranu poměrně nevhodně umístěno na úkor lidí, zeleně či pobytových ploch, které v území tak chybí. Samotné dřeviny jsou v zanedbaném stavu, mnohá místa jsou vágní a nebezpečná.



LEGENDA - MAPA HODNOT

- hluk, prašnost hl.tahu
- vágní, nebezpečná místa
- málo míst pro sezení
- parkování ve „vnitroblocích“
- ztrácí hodnotu vnitrobloků
- ulice určena především autům

- obchod zabírající celý vnitroblok
- zanedbané dřeviny
- méně vhodné pro vsakování dešť. vod
- terén
- chybí přechody a návaznost na chodníky

100 m

ANALÝZY | SOUČASNÝ STAV | VNITROBLOK A



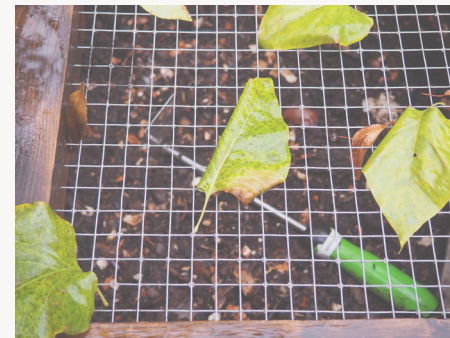
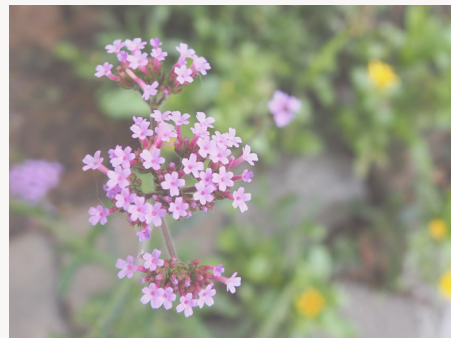
Vnitroblok oddělený od rušné Koněvovy ulice vytváří skrytý potenciál „tradičně české zahrady“. Má přírodní charakter s kvetoucími šeříky, s vzrostlými stromy jak ovocnými tak našimi domácími a národními stromy jako je lípa. Najdeme zde záhony obhospodářované místními obyvateli. Snaha pěstování jedlých rostlin, používání kompostu a starání se o drobné živočichy je zde všudypřítomna.



ANALÝZY I SOUČASNÝ STAV I VNITROBLOK A



POTENCIÁL „TRADIČNÍ ČESKÉ ZAHRADY“ ?

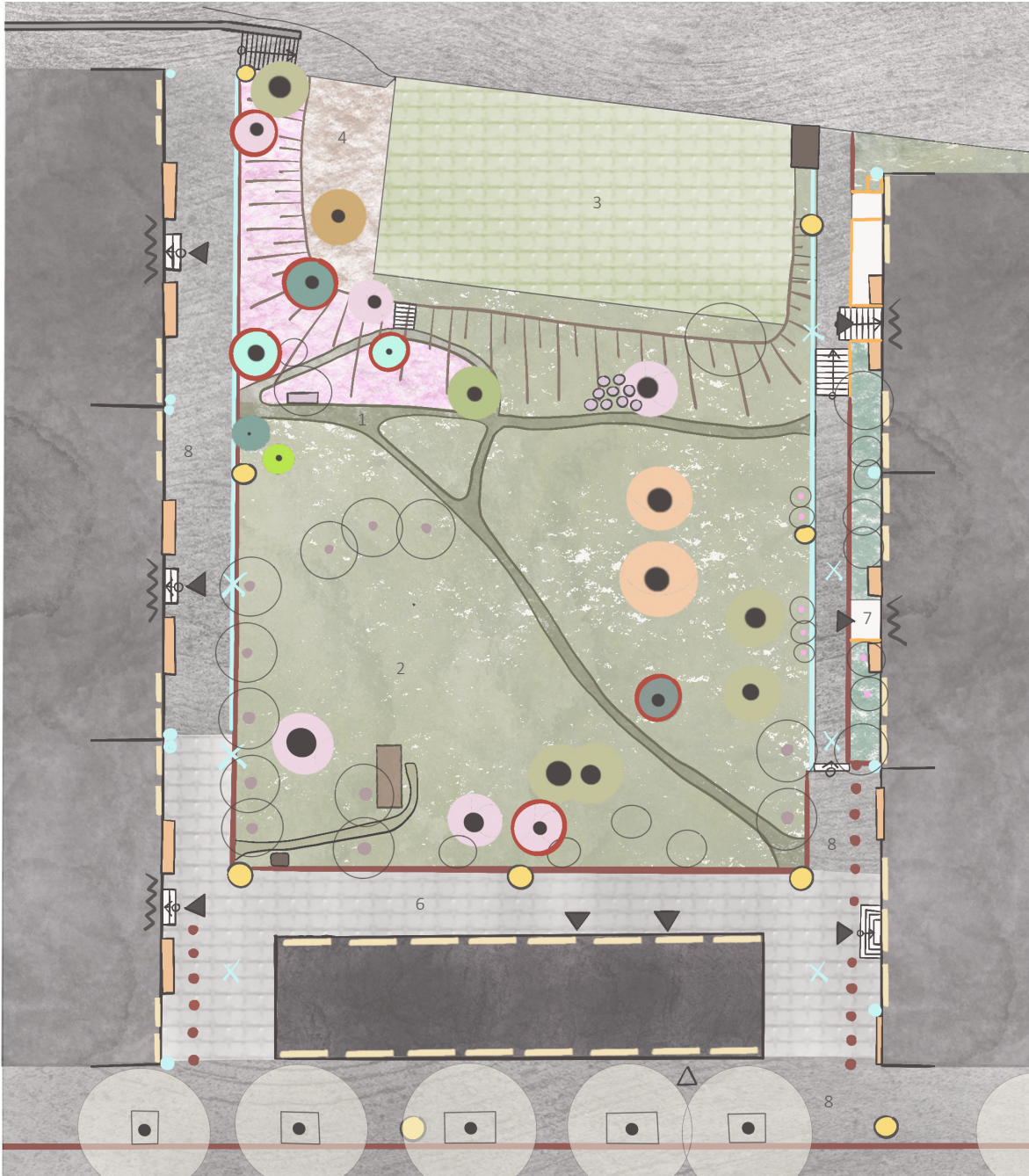


PODPORA DROBNÝCH ŽIVOČICHŮ,
PŘÍRODNÍ MATERIÁLY

KVETOUČÍ KEŘE A STROMY, TRVALKY

PĚSTOVÁNÍ

ANALÝZY | SOUČASNÝ STAV | VNITROBLOK A



5 m

LEGENDA - VEGETACE

- lípa srdčitá
- okrasná jabloň
- jírovec maďal
- javor babyka
- dub letní
- ořešák královský
- jehličnany (smrk, borovice)
- šeřík obecný
- růže šípková
- ostatní keře
- stromy se sadovnickou hodnotou 4-5

LEGENDA - POVRCHY

- 1. kamenná zatravněná cesta
- 2. tráva
- 3. zatravněovací parkovací dlažba
- 4. hlína
- 5. dlažba A
- 6. dlažba B
- 7. dlažba C
- 8. asfalt

LEGENDA - OSTATNÍ

- mobiliář
- kompost
- popelnice
- odpadkový koš
- lampa
- sloupky
- zábradlí
- obrubník
- balkón
- okno
- domovní schodiště
- okapy



FASÁDY

ANALÝZY I SOUČASNÝ STAV I VNITROBLOK B,C,D,E



VNITROBLOK B

zastavěn Lidlem



VNITROBLOK C

terénní vlny
zanedbané vzrostlé dřeviny
hluk od silnice
potenciálně relaxační místo



VNITROBLOK D

parkoviště
část se vzrostlými stromy



VNITROBLOK E

zarostlé keřové patro
vzrostlé stromy
v části uměllý trávník





KONCEPT
PRO VNITROBLOK A-E

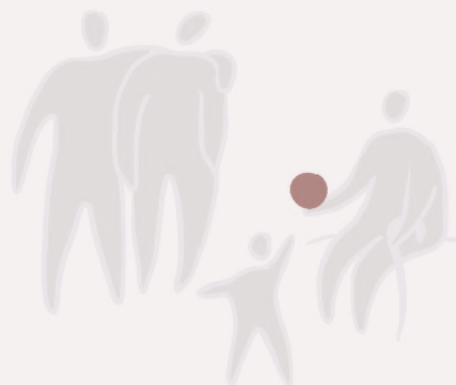


KONCEPT PRO VNITROBLOKY A-E | CÍLE



BEZPEČÍ, KLID A ZDRAVÍ

- částečné uzavření některých vnitrobloků
- probírka keřových neperspektivních porostů
- ošetření zanedbaných a stárnoucích dřevin
 - kácení neperspektivních stromů
 - dosadba dřevin



PROSTOR PRO KOMUNITNÍ ŽIVOT

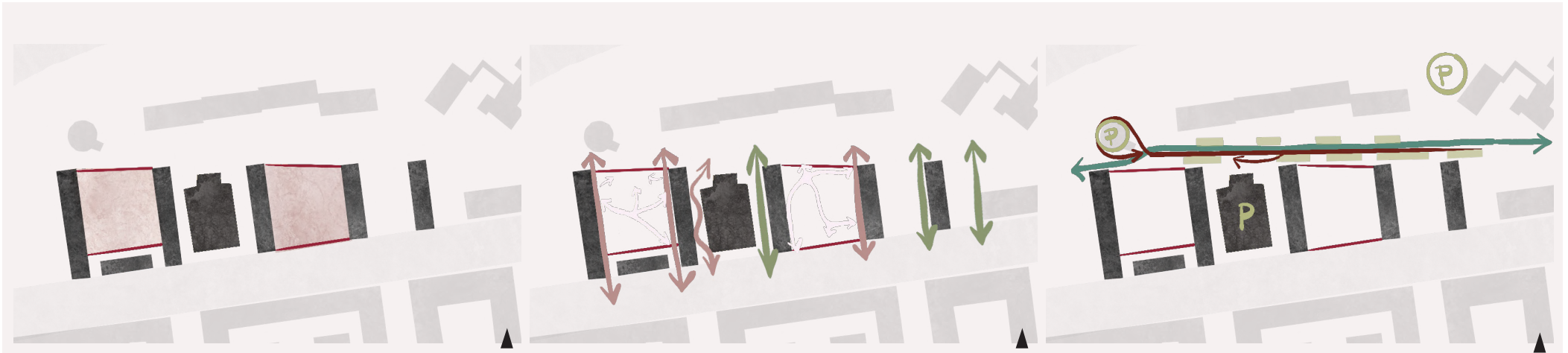
- zapojení všech generací
- komunitní zahrádky
- místa pro setkávání
- herní prvky



UDRŽITELNOST

- = stálost, trvalost, úspěšnost
- hospodaření s dešťovou vodou
 - kompostování
 - propustné materiály
 - přírodní materiály

KONCEPT PRO VNITROBLOKY A-E | HLAVNÍ PRINCIPY



1. ZKLIDNĚJNÍ VELKÝCH VNITROBLOKŮ

- částečné uzavření, omezený režim - poloveřejný vnitroblok = vnitroblok se střídavým režimem, přes den přístupný veřejnosti a mimo provozní dobu veřejnosti uzavřený. V době uzavření veřejného přístupu jej mohou využívat rezidenti okolní zástavby, pakliže mají do vnitrobloku z domů vlastní přístup.

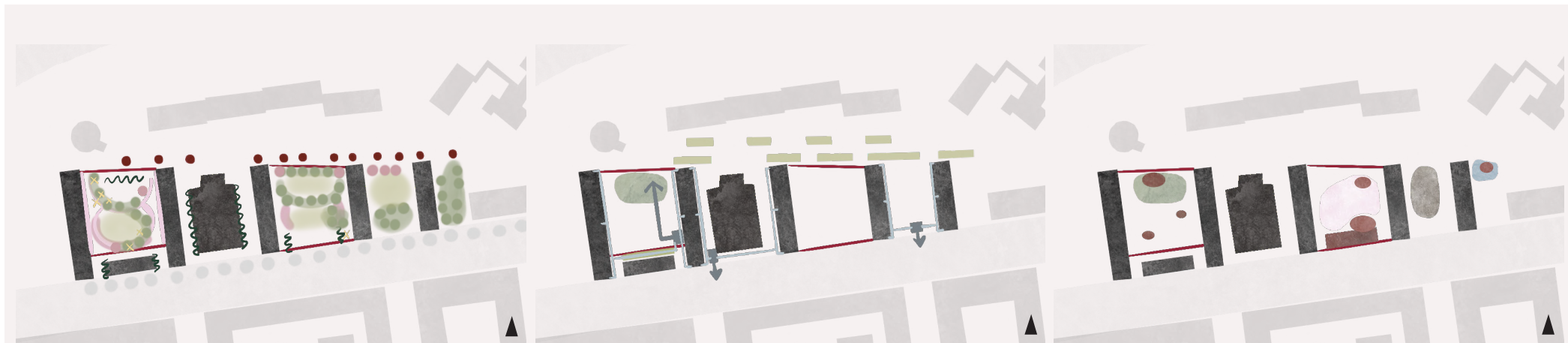
2. ZMĚNA PĚŠÍ PRŮCHODNOSTI

- přesměrování hlavního pěšího tahu
- doplnění pěších cest

3. ZKLIDNĚNÍ DOPRAVY A PŘEORGANIZOVÁNÍ PARKOVÁNÍ V ULICI NAD OHRADOU

- smíšená zóna- přednost chodcům, jeden jízdní pruh s ostrůvky, rychlost 30 km/h, snížení parkovacích míst, zatravnovací dlažba pro parkování
- nahrazení parkovišť ve vnitroblocích parkovacím domem pro cca 60 aut v části nevyužitého prostoru kempu

KONCEPT PRO VNITROBLOKY A-E | HLAVNÍ PRINCIPY



4. VEGETACE

- probírka keřových neperspektivních porostů
- ošetření zanedbaných a kácení neperspektivních dřevin
- výsadba aleje malých stromů v ulici Nad Ohradou
- dosadba ve vnitroblocích kvetoucích a ovocných světlých keřů, ovocných stromů, popínavek a záhonů

5. HOSPODAŘENÍ S DEŠŤOVOU VODOU

- svádění dešťové vody ze střech do akumulčních nádrží k dalšímu využití (komunitní zahrádky, napojení na hydrant pro hasiče v případě potřeby)
- propustné a polopropustné povrchy

6. DOPLNĚNÍ PROGRAMU VNITROBLOKŮM

- VNITROBLOK A - rodiny, děti +- 10 let, školy, senioři, komunitní zahrada, workshopy, vzdělávání, setkávání
- VNITROBLOK B - nakupování, venčení psů
- VNITROBLOK C - herní prvky, kavárna, +-6-12 let, rodiče
- VNITROBLOK D - psí hřiště
- VNITROBLOK E - prostor pro mládež, dopívající



NÁVRH
PRO VNITROBLOK A





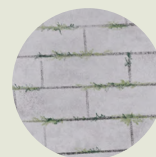
NÁVRH PRO VNITROBLOK A | SITUACE



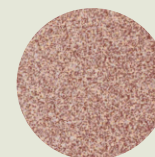
Cílem návrhu je oživení vnitrobloku - ještě zelenější, květnatější a více užitkový s pobytovými místy pro setkávání napříč generacemi. Jsou navržena místa setkávání pro 1-2 osoby v podobě lavic a šachovnicového stolku, menší skupinku 5-8 osob na piknikovém místě a pro větší skupinu lidí v altánu. Návrh se také skrz vegetaci a detaily zaměřuje na zdraví člověka.

Na horní slunné části vnitrobloku místo parkoviště vznikne komunitní zahrádka s možností vertikálního pěstování (např. bylin) a pronajmatelnými vyvýšenými záhony až pro 16 rodin. K pronajatým záhonům budou příslušet skříňe pro nářadí zabudované v konstrukci fungující jako oplocení. Je zde zabudován i kompost přístupný z druhé strany. Součástí komunitní zahrady bude altán se stoly, tabulí na psaní pro případné workshopy a úložná skříň se zahradnickými potřebami, židlemi a hrami k propůjčení.

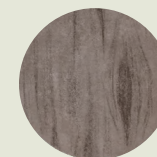
MATERIÁLY A POVRCHY



dlážba s volnou spárou - propustná, pohodlné pro kočárky i starší generace



polopropustný barevný mlat s hrubší strukturou - méně frekventované cesty, barevné oživení



akátové dřevo - mobiliář, altán, oplocení



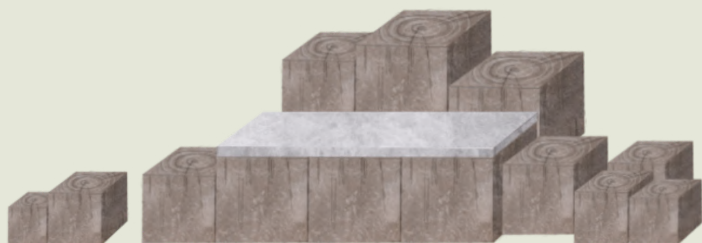
chladný beton - mobiliář, betonové šlapáky

NÁVRH PRO VNITROBLOK A | DETAILS

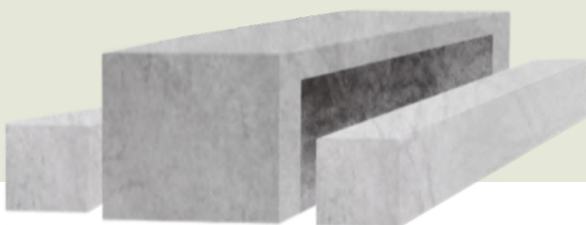
1) houpačka - herní prvek ne jenom pro děti s výhledem do dolní zahrady



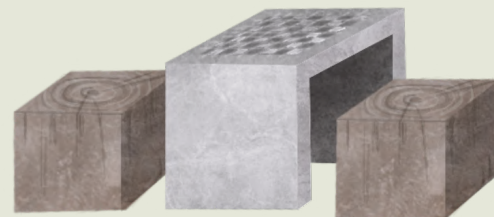
2) lavice - kombinace dřevěných kvádrů a betonu zasazených do mírného svahu



3) piknikový stůl - ke grilování a setkávání se s rodinou a přáteli



4) šachový stůl - s nakreslenou šachovnicí, která se dá využít i na jiné stolní hry, z odolného betonu



5) hmyzí hotel - poskytne potřebnou skrýš probrouky, larvy, samotářské včely, motýly, ale i pro hmyz lovící škůdce, kteří by mohli páchat škody v komunitní zahradce



6) vodní prvek a koupátko pro ptactvo - k osvěžení ptáčků hlavně v horkých letních měsících, umístěný v blízkosti šachového stolu, aby zde byla možnost k pozorování



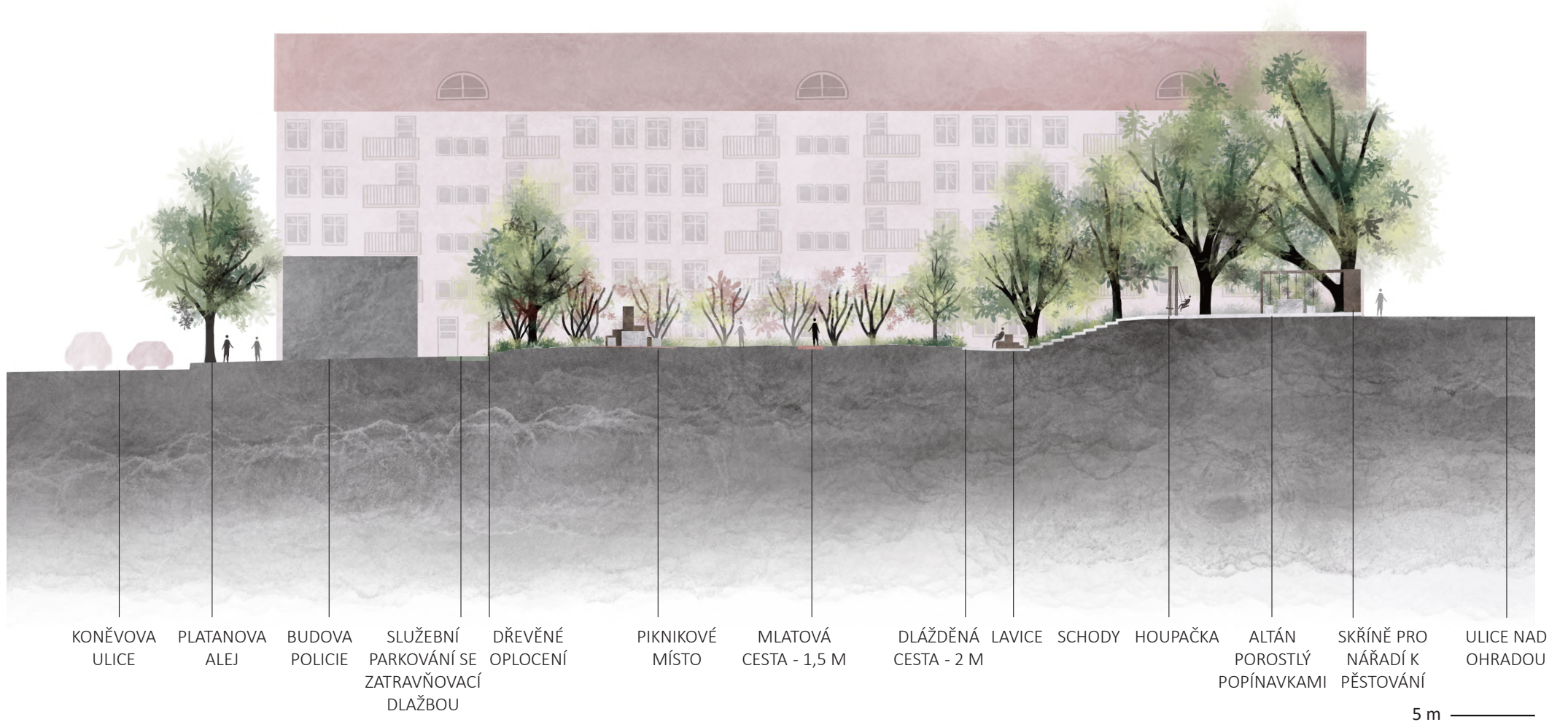
7) krmítko pro ptáčky - ponechání stávajících a doplnění dalších pro přilákání pěvců, kteří vytváří příjemnou kulisu v rušném městě

8) dřevěný umělecký prvek - vytvořený ze senescentního stromu, možnost podílení obyvatelů na jeho vzhledu a tvaru, což může přispět ke stmelení komunit

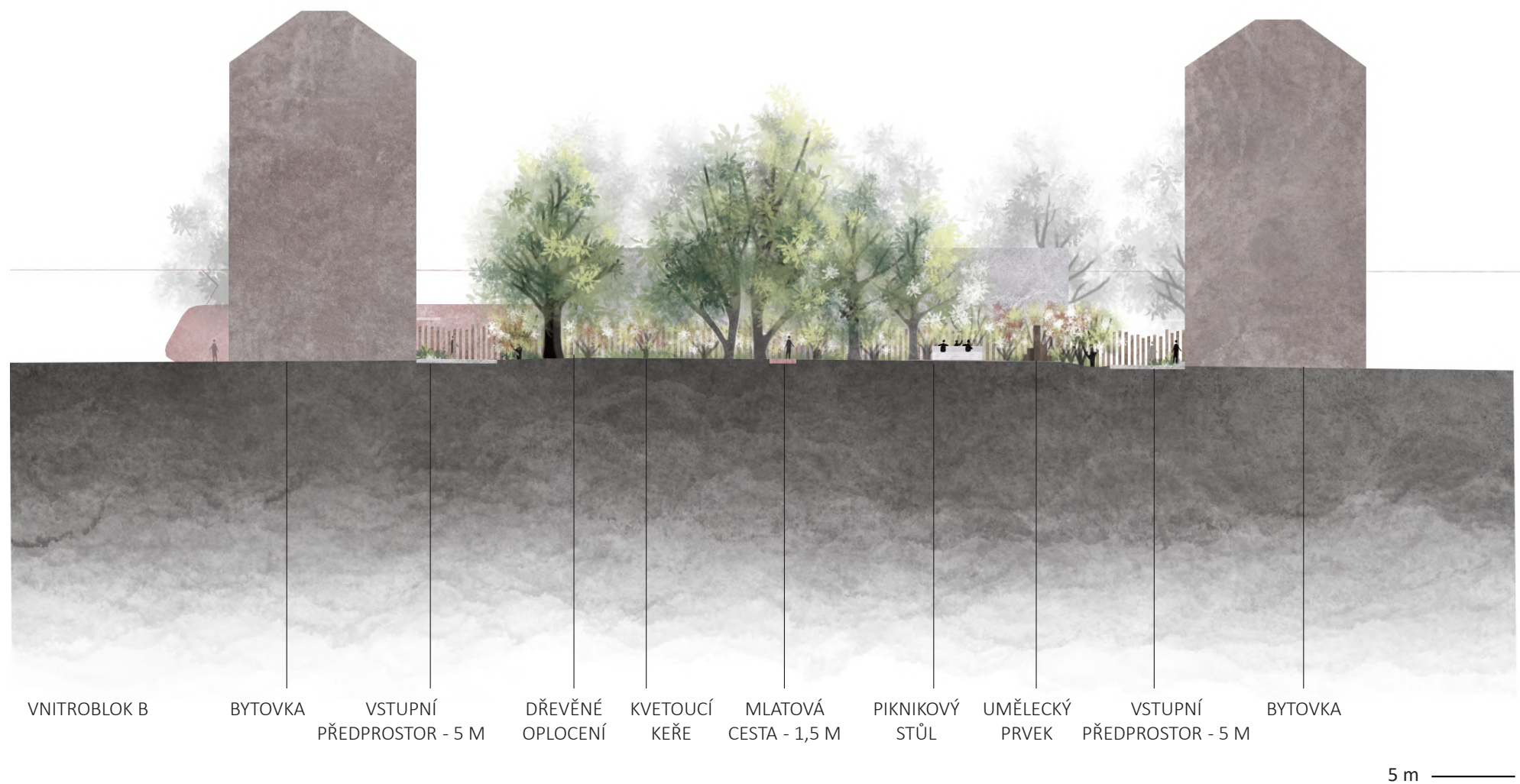
9) vyvýšené záhony - k pronajmutí pro pěstování zeleniny, velikost š180 x d80 x v40 cm

10) zahradní kohoutek pro připojení hadice - čerpající dešťovou vodu z akumulační nádrže, v případě nedostatku vody se čerpá z vodovodního řádu

NÁVRH PRO VNITROBLOK A | ŘEZ A-A'



NÁVRH PRO VNITROBLOK A | ŘEZ B-B'



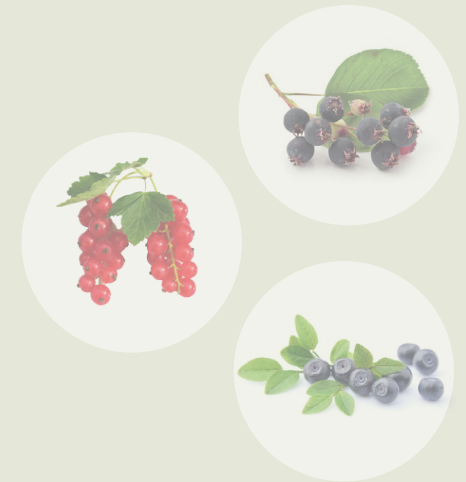
NÁVRH PRO VNITROBLOK A I VEGETACE

Vegetace ve vnitrobloku tvoří důležitou součást pro život venku, stejně tak jako v českých zahradkách. Návrh svým řešením podporuje tento potenciál. Jsou navrženy dřeviny, popínavky a záhony, které provoní, rozzáří květy a plody, naláká hmyz a ptactvo a druhy jsou vybrány tak, aby působily celoročním efektem.

STROMY A KEŘE

Stávající zanedbané dřeviny budou ošetřeny. Dřeviny se sadovnickými hodnotami 4-5 budou pokáceny vzhledem k bezpečnosti. Nově vysazené ovocné stromy doplňují kompozici a architekturu stávajících stromů. Na vrchní části vnitrobloku v komunitní zahradce je vysazena plodící jabloň, v dolní části višně turecká, která dobře snáší město.

Podél oplocení v jižní části jsou dosazeny ke stávajícím vzrostlým šejkům nejedovaté kvetoucí keře, které mají lehkou strukturu, světlé olistění nebo jsou na kmínku tak, aby nevytvářely přílišná zákoutí. Keře voní a lákají hmyz a drobné ptactvo (komule davidova, meruzalka, dříšťál - pro jeho plody, jasmín nahokvětý - pro jeho kvetení v zimě, půdokryvné borůvčí). V komunitní zahradce jsou pak vysazeny ovocné keře jako je angrešt, rybíz nebo mušovník na kmínku pro zobání malých objevitelů.



NÁVRH PRO VNITROBLOK A I VEGETACE

POPÍNAVKY

Popínavky jsou navrženy v komunitní zahradě na altánu (aktinidie - pro její plody a velké listy, trubač - pro květy, akébie - pro květy). Na fasádě policie je navržena konstrukce s popínavkami pro zpříjemnění okolí, výhledů z okna a proti prašnosti (přísavník, zimolez).

TRVALKY A TRAVINY

Stínné záhony doplňují stávající trvalky vysazené místními ve svahu v západní horní části vnitrobloku. Poloslunné a slunné záhony s travinami jsou navrženy v prostřední svažité části podél schodů a dolní části vnitrobloku po obvodu travnaté pobytové plochy. Budou použity rostliny lákající opylovače a rostliny dobře snášející sucho.

Kolem lavic, v blízkosti piknikového stolu a šachovnicového stolu jsou navrženy aromaterapeutické záhony, aby v jarních a letních měsících vytvořily to správné relaxační prostředí pro návštěvníky.



NÁVRH PRO VNITROBLOK A I MODEL



NÁVRH PRO VNITROBLOK A I MODEL



