



Autorská zpráva

Při výběrání tématu mé diplomové práce se žádáním BOD V KRAJINĚ jsem hledala téma, které by mělo blízko k přírodě, nějakým způsobem z ní vycházelo a dalo by se na něj navázat. Nalezení souboru hospodářských dvorů tepelského kláštera se tak stalo ideální odpovědí na moje hledání. Hned na začátku jsem si stanovila, že v návrhové části se budu blíže zabývat revitalizací Smrčích dvora. Pro lepší pochopení typologie, kontextu místa a vůbec celkové hodnoty tohoto souboru jsem se v analytické části zabývala všemi 7 dvory, abych se následně mohla lépe věnovat Smrčímu dvoru.

Tento hospodářský dvůr se nachází na mírně vyvýšeném místě, v těsné blízkosti Tepelského kláštera, uprostřed luk a polí. Jeho izolovanost v krajině může být jeho předností, avšak v určitých ohledech i slabinou. Pro jeho izolovanou polohu jsem se rozhodla pro navrzení terapeutické komunity a malého hospodářství. Navazuji tak na jeho původní funkci, kterou však dále rozvíjím o nové téma terapeutické komunity.

Smrčí dvůr má téměř čtvercový půdorys a z jeho původního objemu zbyly pouze obvodové zdi a hlavní obytná budova s provizorně opravenou střechou. Zbylé střešy, krovky, ale i klenby v důsledku dlouholetého zanedbávání spadly a dvůr je nyní spíše takovou smutnou vzpomínkou na jeho někdejší krásu a majestátnost.

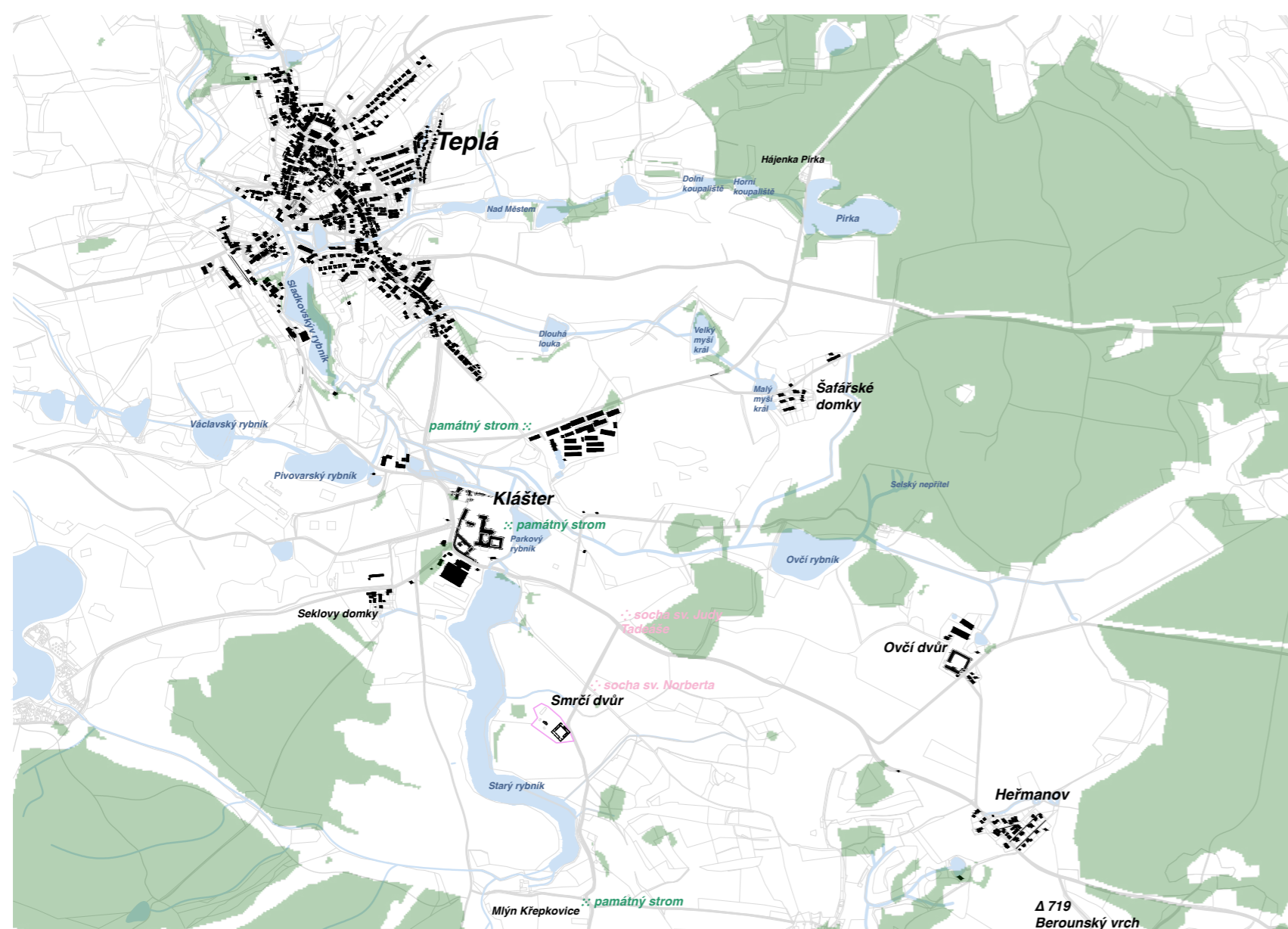
Rozhodla jsem se tedy pro jeho revitalizaci a najít vhodného způsobu, jak cenné zbytky dvora zachránit a zároveň doplnit o nové prostory, které budou vyhovovat dnešním potřebám.

V přízemí navrhuji prostory pro dvě terapeutické komunity, které užívají společný dvůr a mají spojené skupinové terapie. V pravém křídle umísťuji pokoje pro matky/otce s dětmi a

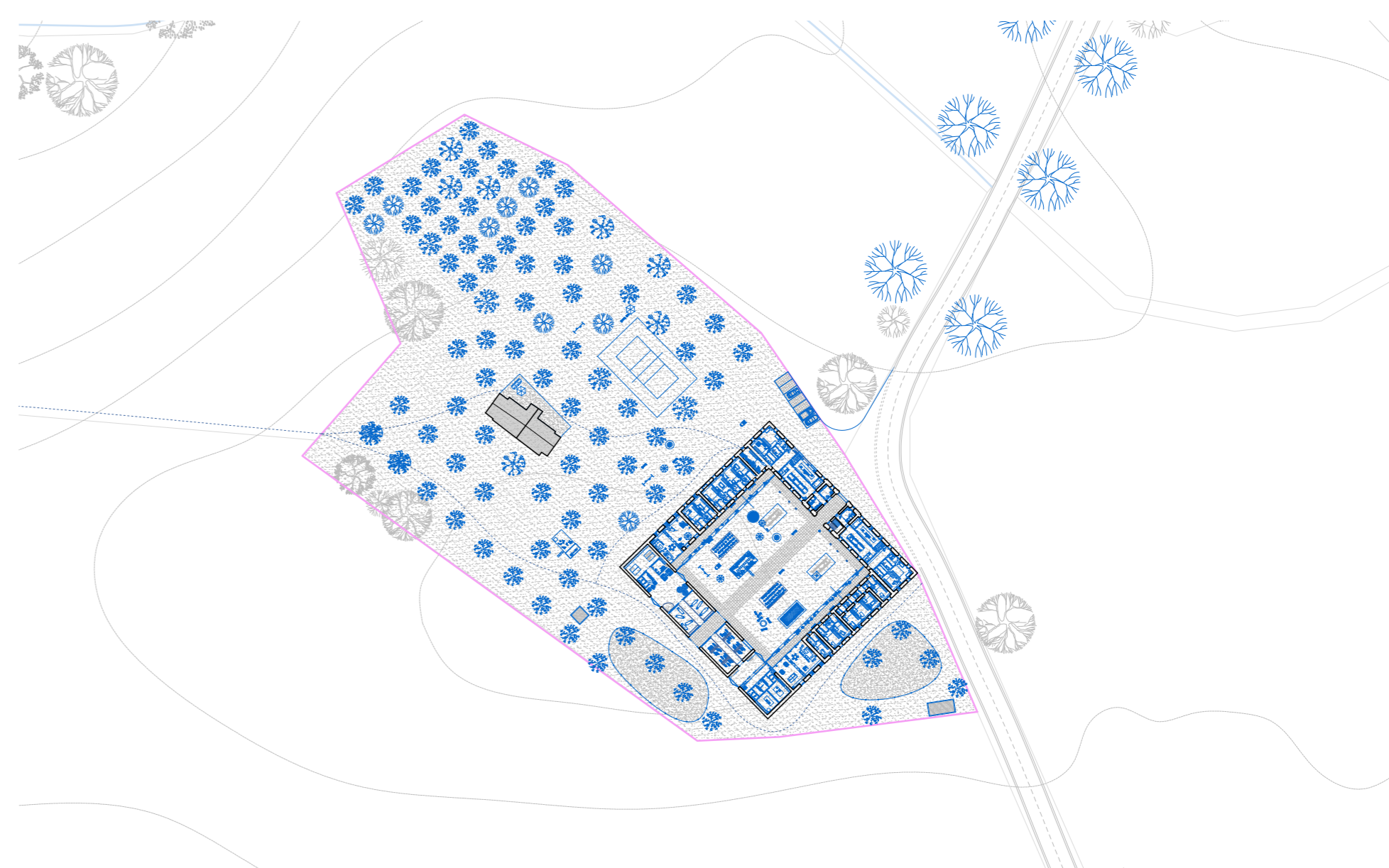
do levého křídla navrhuji pokoje pro mládež. Pokoje jsou uzavřeny z jedné strany jídelnou s kuchyní a z druhé strany komunitními místnostmi, tedy jakýmsi obývacím pokojem. Obě komunity se pomyslím, ale během terapie i doslovně potkávají ve společném prostoru ve druhém patře, kde je navržena velkorysá, prosvětlená místnost pro každodenní terapie. V posledním křídle, bývalých stodolách je umístěno malé hospodářství, dílna, mostárna a sýrárna.

Uspořádání vnitřního dvora reaguje na osy okenních otvorů a respektuje barokní půdorys jinak klasicistní stavby. Na dvoře je navrženo několik záhonů, skleník a samočistící jezírko. Před jídelnami jsou zpevněné plochy, aby bylo možné v letních měsících jist venku, ve stínu ovocných stromů. Zbytek zahrady je ponechán více divoký, propisuje se do něj však rastr ovocných stromů, který je v severním konci hustší a směrem ke dvoru se uvolňuje. Ve východní a jižní části, v návaznosti na hospodářské budovy jsou navrženy ohrady pro ovce a krávy. Integrovaním zemědělské činnosti zahrnující pěstování zdravého jídla, chov hospodářských zvířat a provozování řemeslných dílen poskytnu klientům smysluplnou a terapeutickou práci. Navíc tímto vzniká do velké míry udržitelný a samozásobitelský systém.

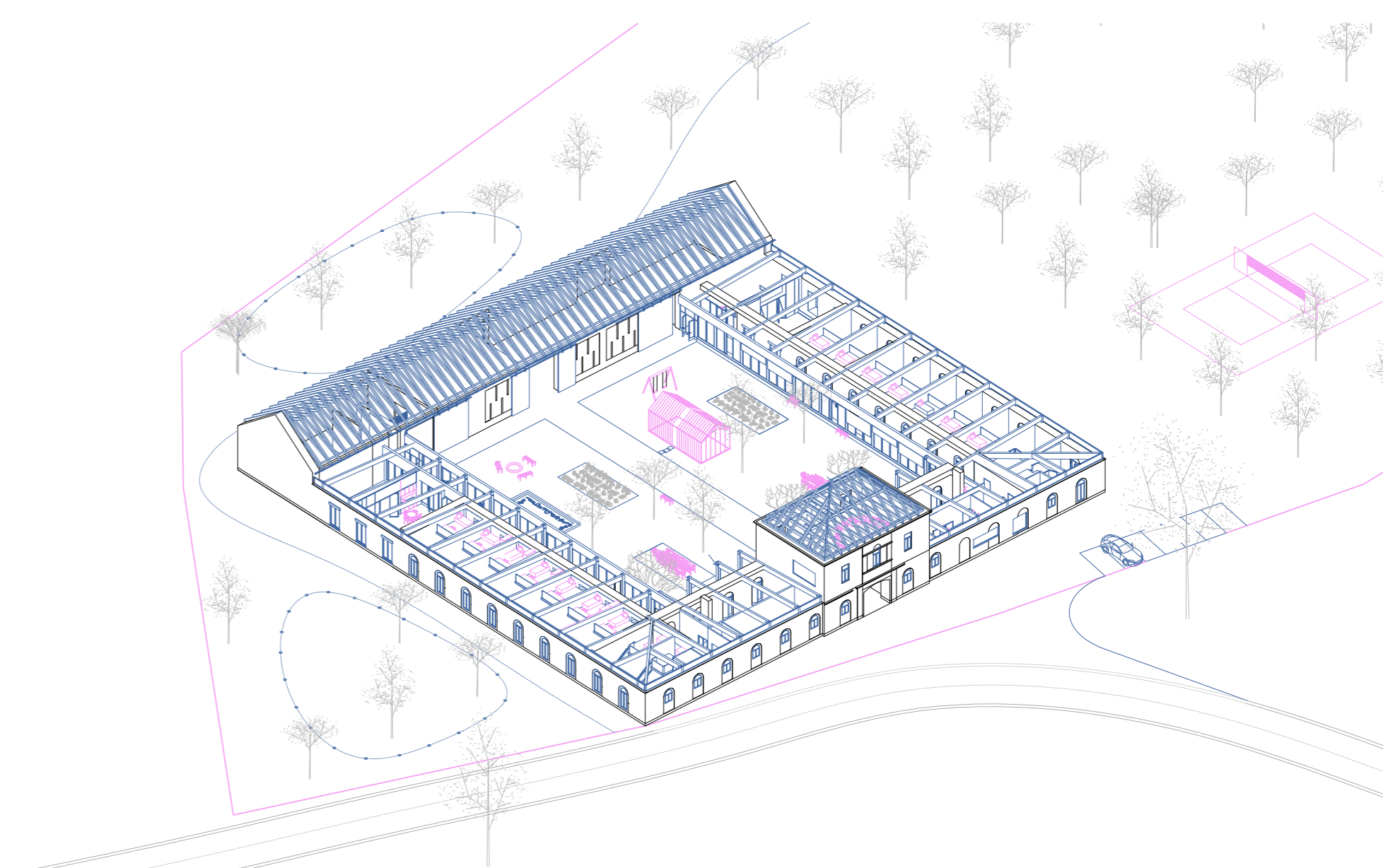
Navrženými prvky vstupují do objektu citlivě, s respektem, zároveň však přináším novou stavební vrtvu, jasně rozpoznatelnou. Nejvýraznějším zásahem je konstrukce nové pultové střešy, která překlene staré zdi a směrem do dvora vytváří prostor zinní zahrady, jakési křížové chodby. Tato střeš mi umožňuje ochránit původní zdivo a v zinní zahradě ho nechat neomítnuté díky vytvoření teplotně neutrálního prostoru mezi interiérem a exteriérem.



situace širších vztahů



situace



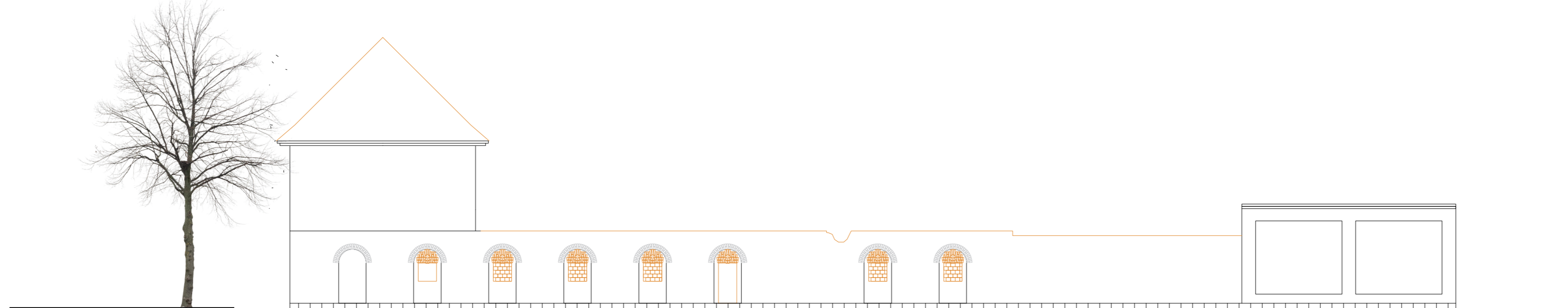
axonomie



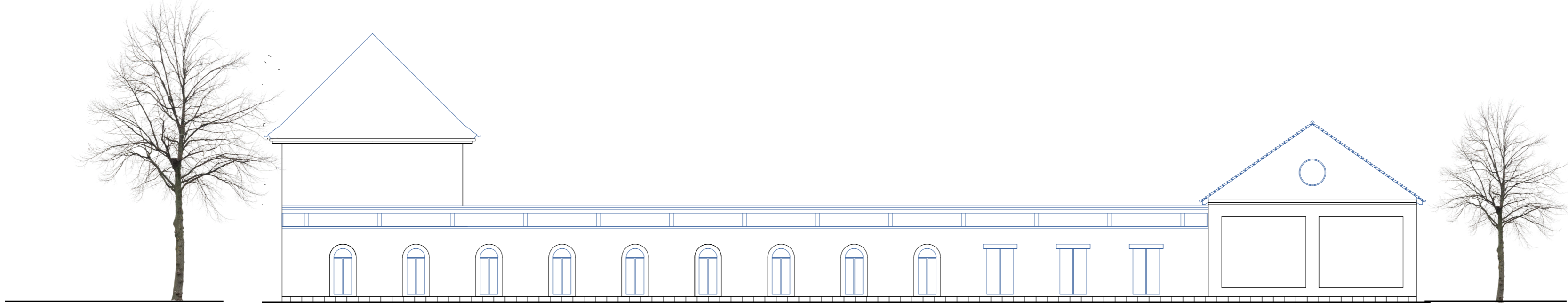
pohled severovýchodní_stav + demolice



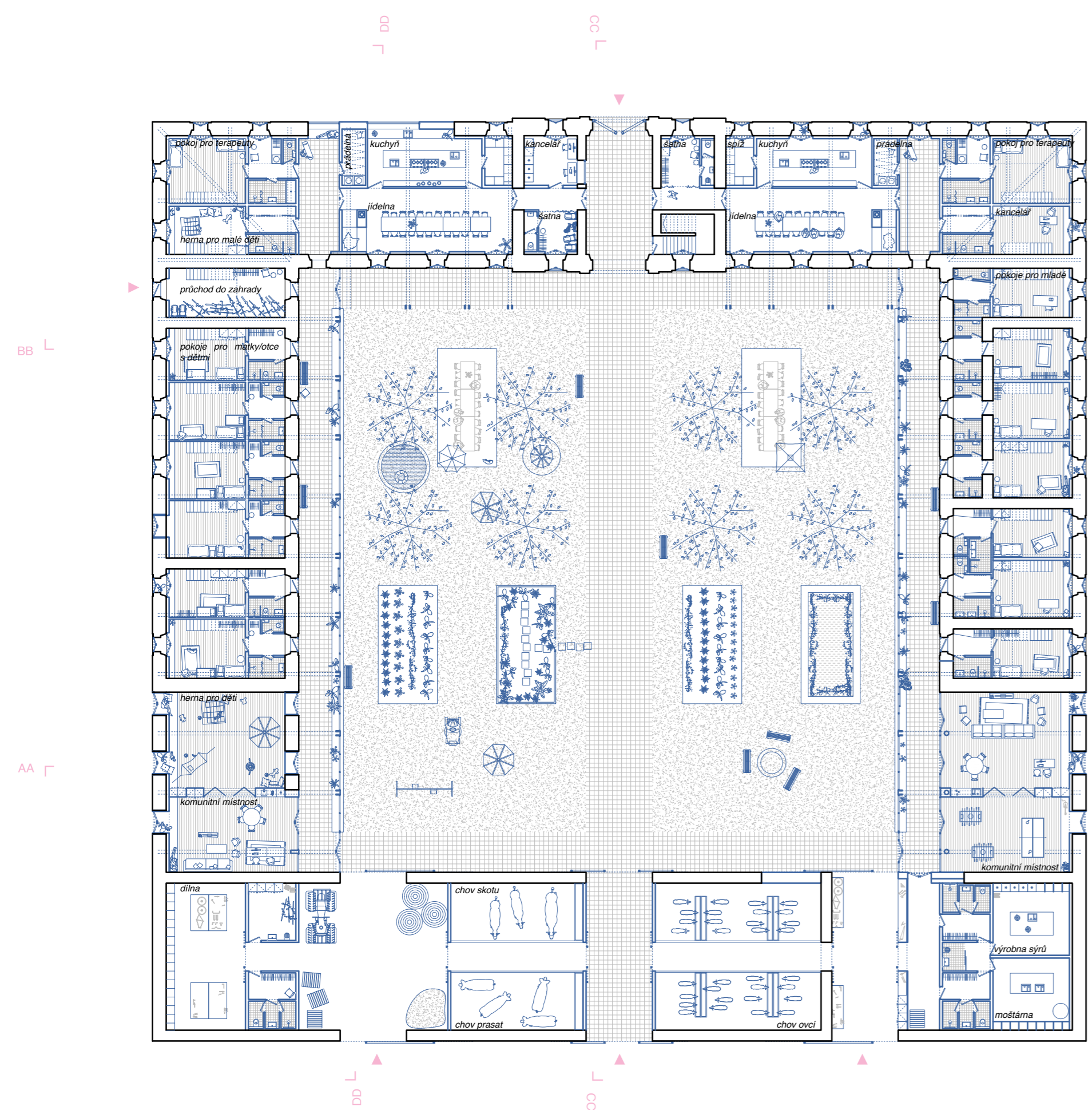
pohled severovýchodní_návrh



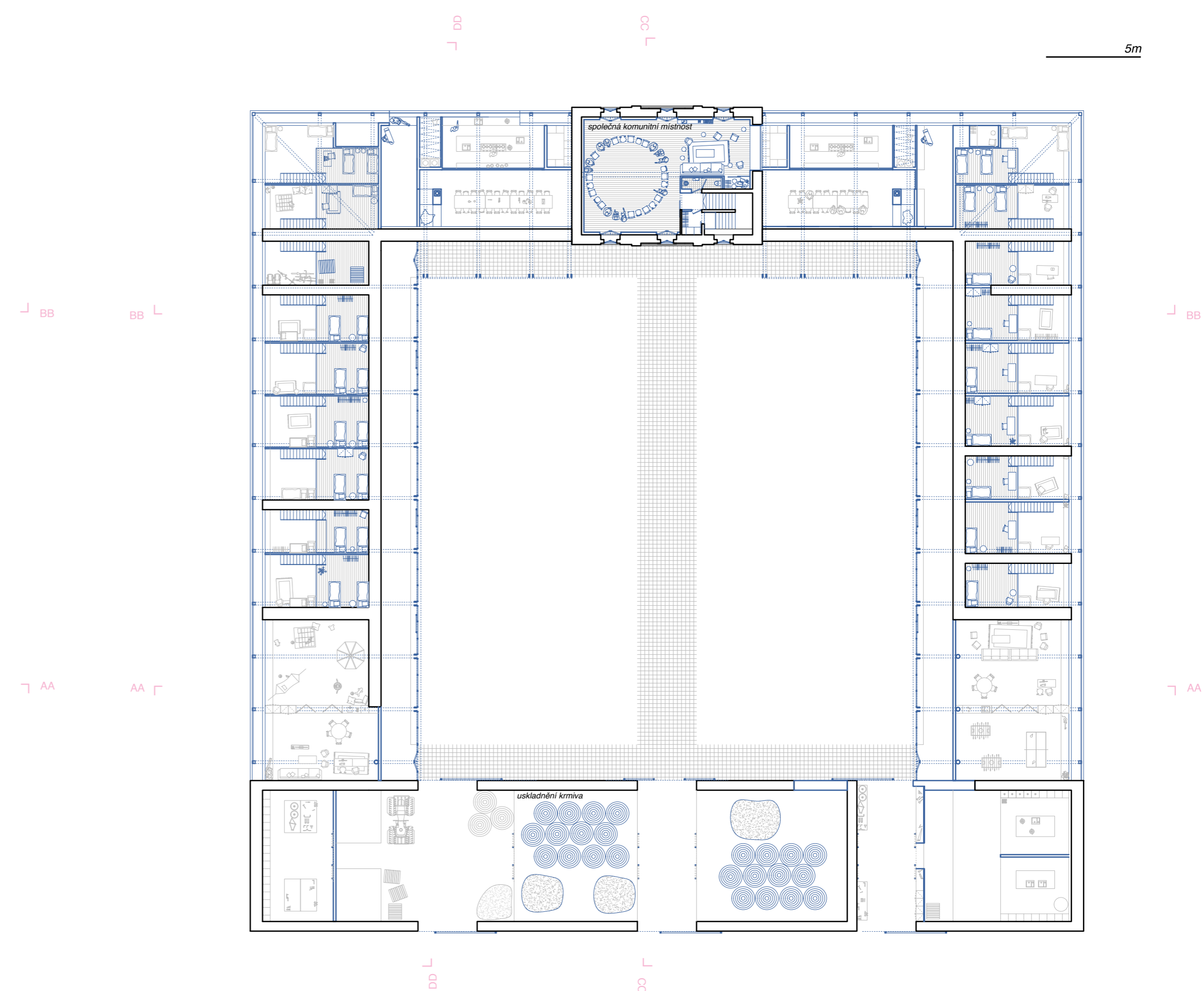
pohled severozápadní_stav + demolice



pohled severozápadní_návrh



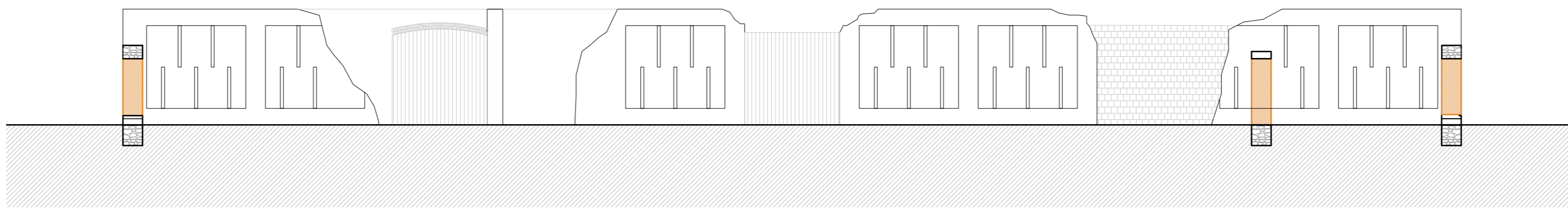
půdorys 1NP_návrh



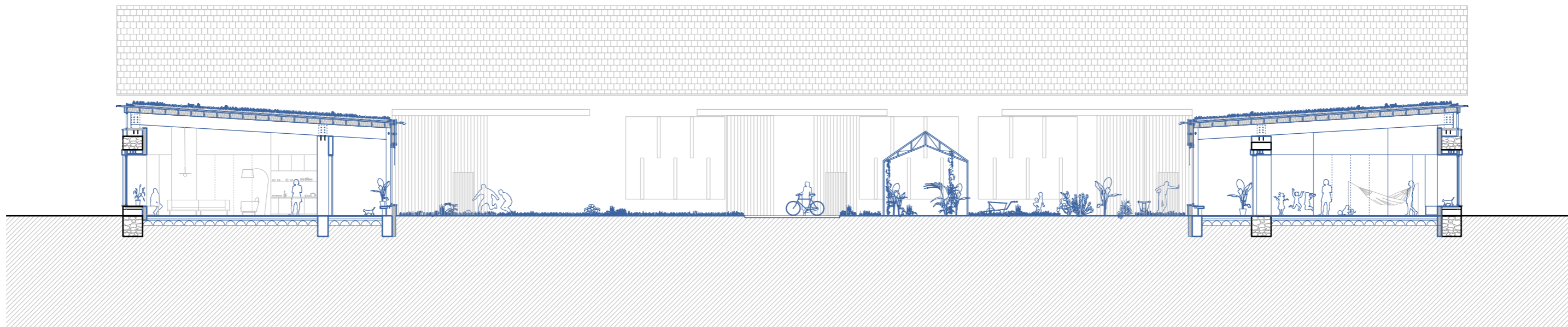
půdorys 2NP_návrh

5m

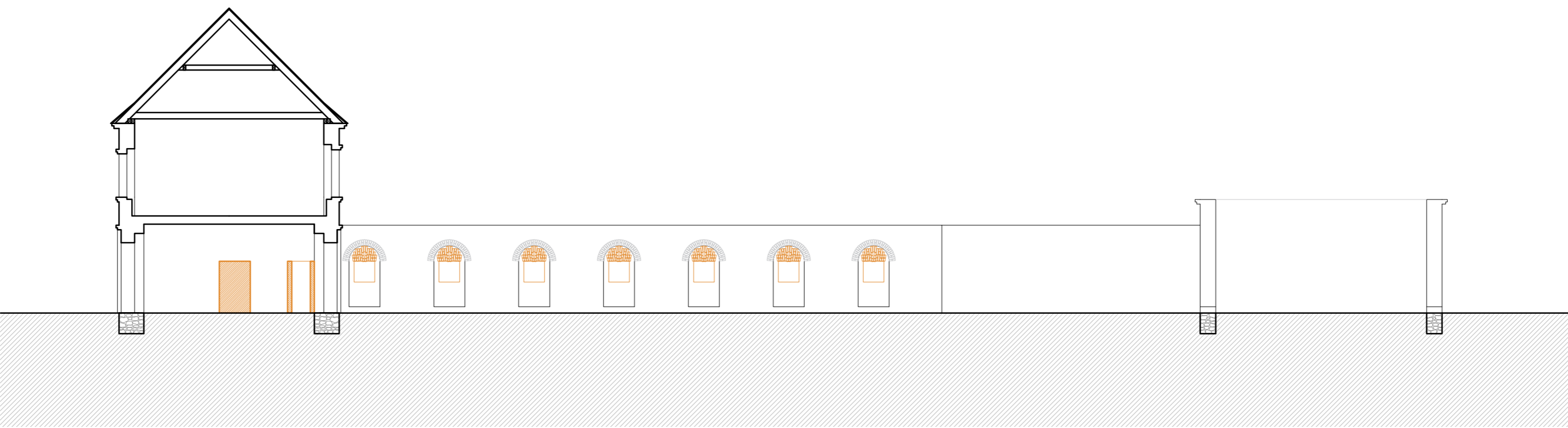
5m



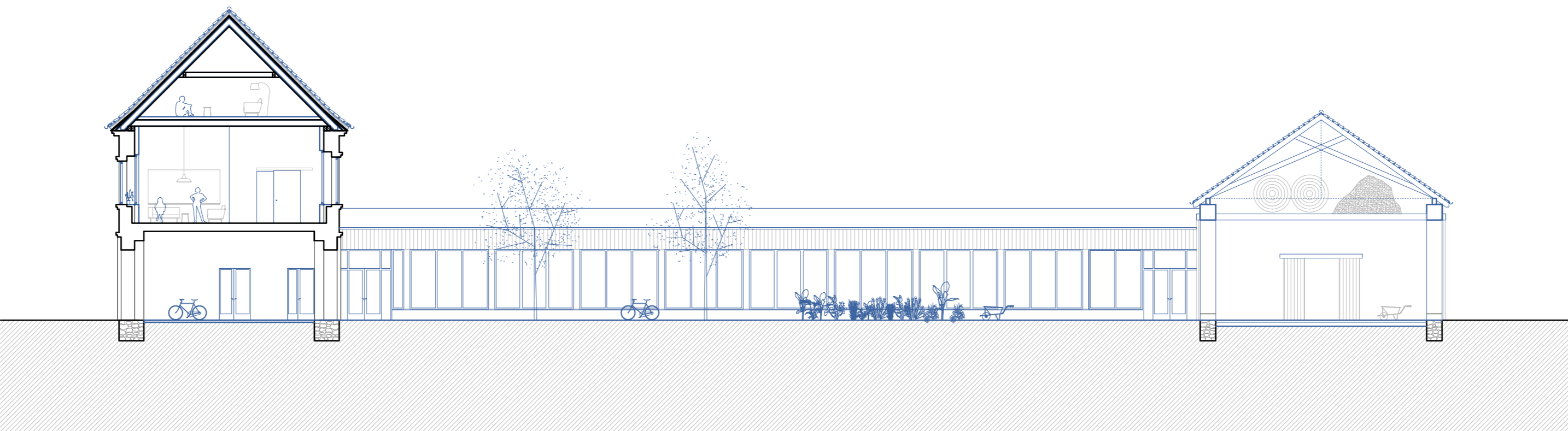
řez AA_stav + demolice



řez AA_návrh



řez CC_stav + demolice



řez CC_návrh

5m



