



EVA MELICHÁRKOVÁ
LS 2023

ATELIER ACHTEN-PAVLÍČEK-SÝSOVÁ
DIPLOMOVÁ PRÁCE

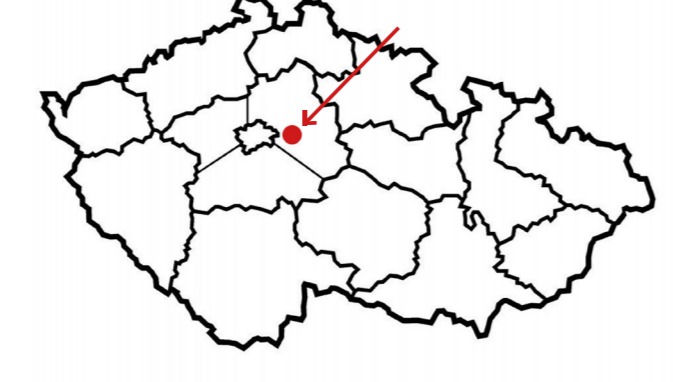
MATEŘSKÁ ŠKOLA TERASOVÝ VRCH



ÚVOD

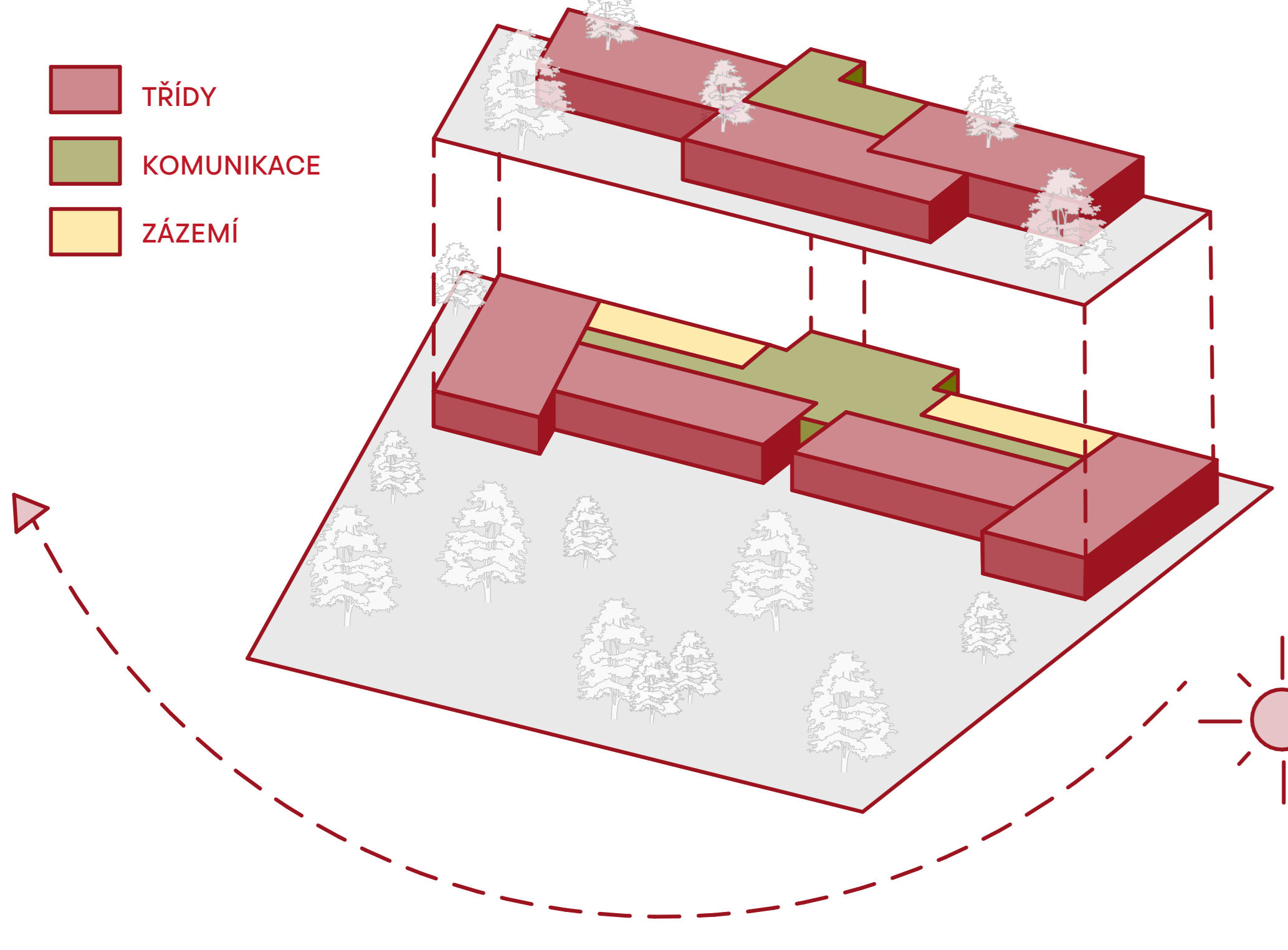
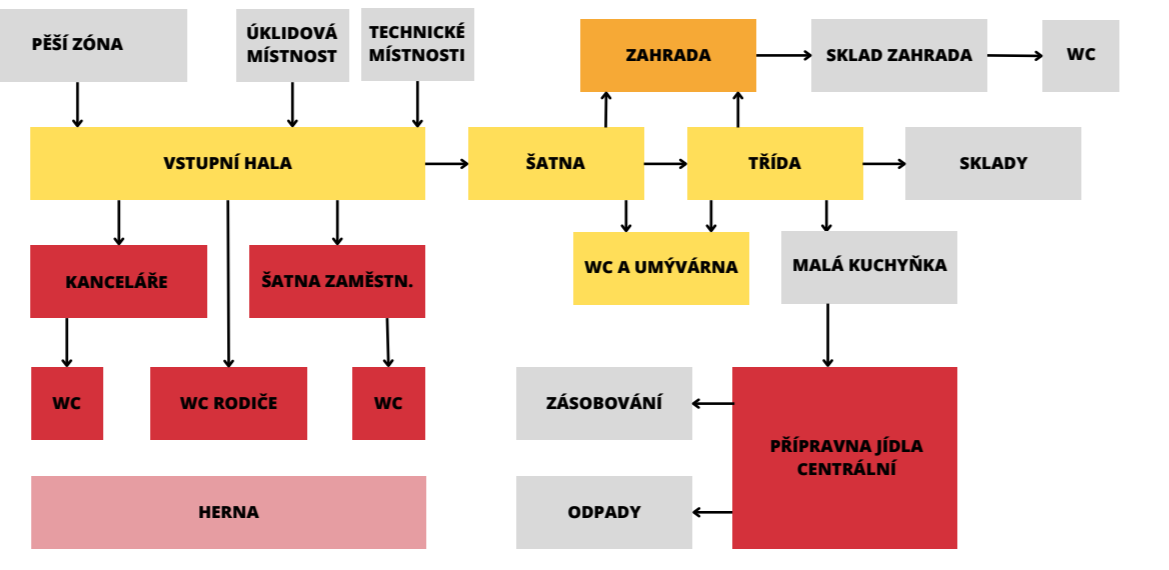
Přednětím diplomové práce je architektonický návrh novostavby mateřské školy pro 100 dětí včetně konceptu školní zahrady, vnitřního uspořádání a interiérového řešení.

Projekt je navrhován pro město Český Brod, které leží ve Středočeském kraji. Pozemek pro tuto školu je uřazen dle územního ústavu státního územního plánování Těch, která vznikla pro konverzi ve východní mateřské škole označené jako Libečské předměstí. V rámci této územní studie je plánována velká bloková výstavba ploch pro bydlení a komerční včetně občanské vybavenosti, která je k tomu potřebná. Je tedy očekáván velký přírůstek nových obyvatel. Mateřská škola je tak neodmyslitelnou součástí tohoto stavebního záměru.



STAVEBNÍ PLÁN

Sestavil jsem funkční schéma návrhové maturovací funkce, které v sobě zahrnuje jak normové požadavky ÚVHškola č. 410/2005 Sb. o hygienických požadavcích na prostory a provoz zařízení a provozoven pro výchovu a vzdělávání dětí a mladistvých, tak i programový rámcový záměr z vypracování v mateřských školách, které jsem navštívil, ale také se v něm inspiroval jsem referenčními projekty, které jsem si našel. Snahou bylo vytvořit tyto vztahy spíše jako logický a efektivní výstup, který bude vcelkem pro následující fázi kreativního procesu.



■ TRÍDY
■ KOMUNIKACE
■ ZÁZEMÍ

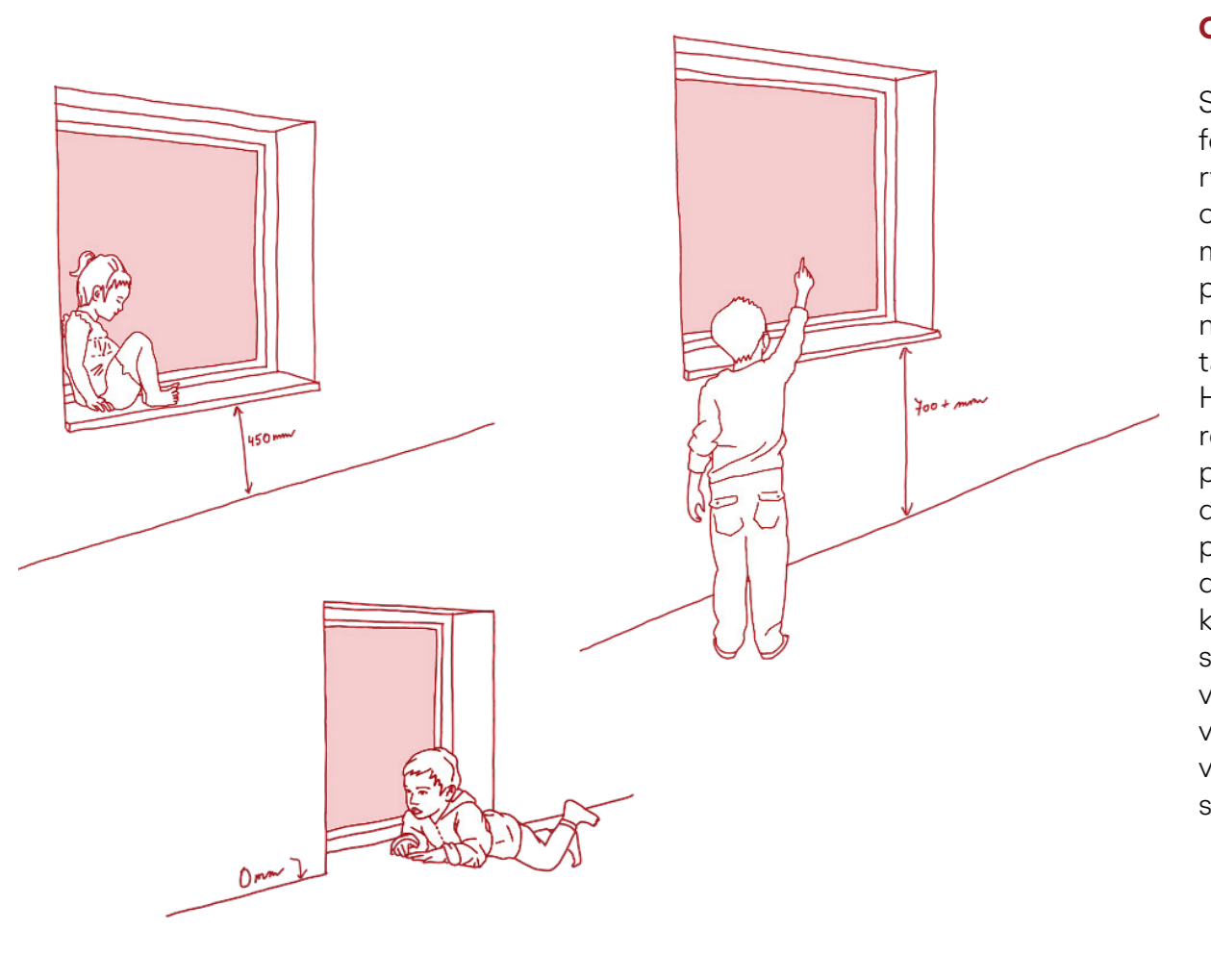
KONCEPT BUDOVY

Jedním z nejdůležitějších cílů mého konceptu při navrhování bylo orientace třídy. Každá třída byla postavena tak, aby bylo maximalizováno přirozené světlo, které do třídy dopadá, a také aby poskytovala nezastíněný výhled do okolní zeleně a do školní zahrady. To nejen zvyšuje vizuální přitažlivost prostoru, ale také vytváří světlo a příjemnou atmosféru pro učení a hru dětí. Bylo také důležité také, že místnost třídy velmi podstatnou část fasády a její stranou, připadně v východní a západní straně, kde je přístup k nezaplněnému světlu a výhledu. V těchto místech jsou umístěny ty nejdůležitější a nejkvalitnější prostorné třídy, jako je herní a hudební místnost a jídelna. Sekundární prostory školy jako kanceláře, sklady a kuchyně jsou umístěny v méně kvalitativně vyhovujících částech fasády, které zároveň budou sloužit jako vstupní a výhledové prvky.

KONCEPT STŘECHY

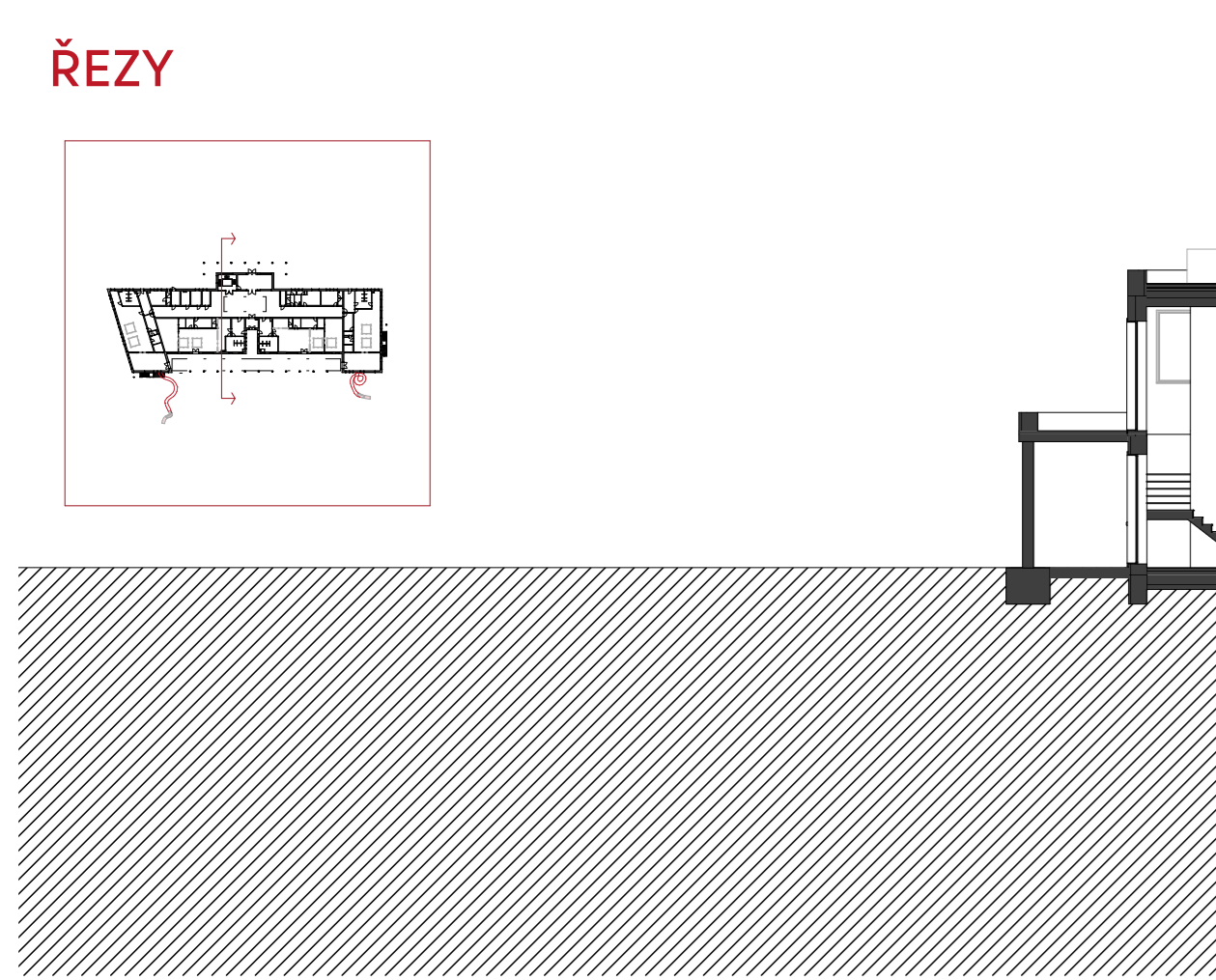
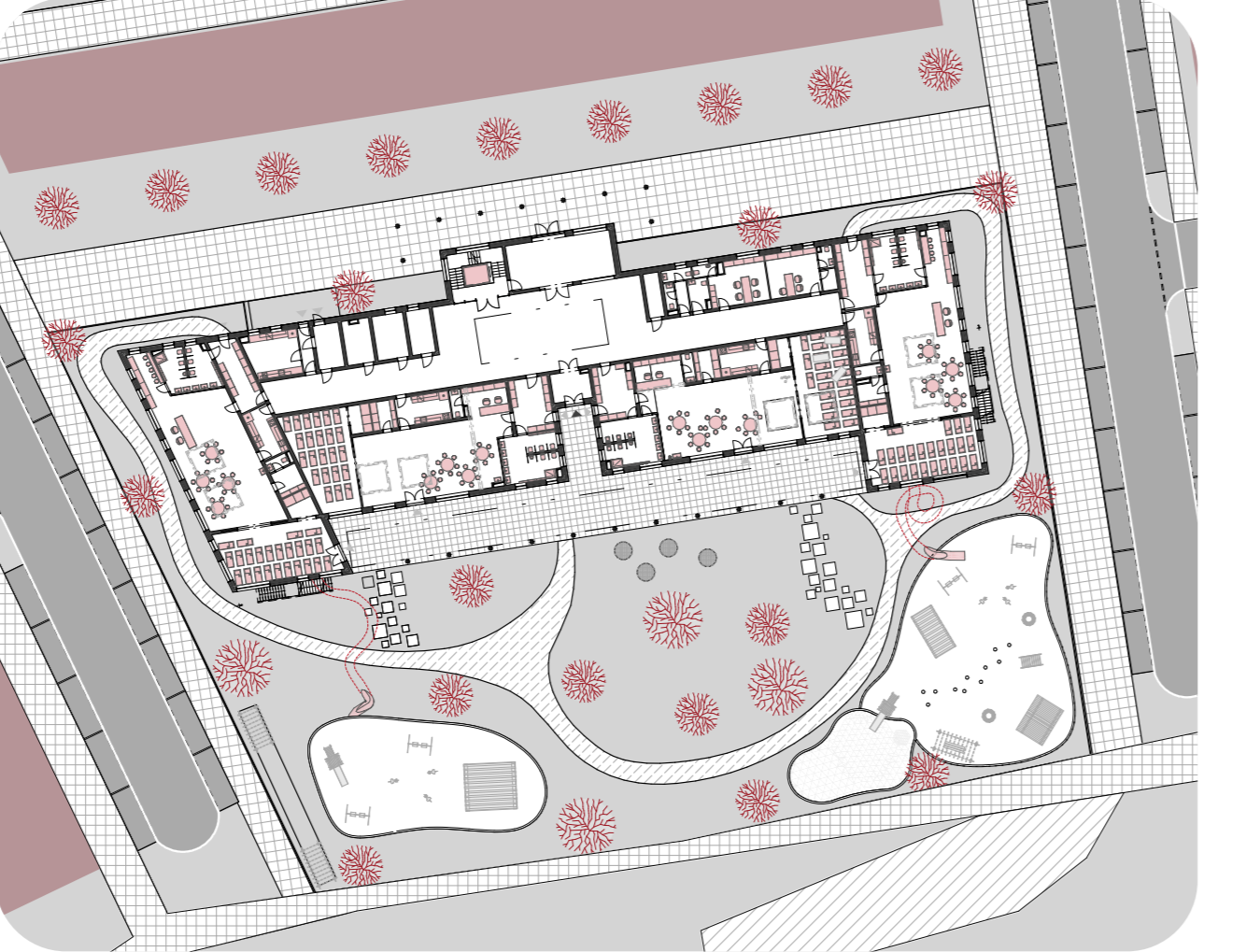
Dalším velmi důležitým bodem konceptu bylo vytvoření střechy zahrady kompenzační nedostatečnou velikostí pozemku pro umístění takto velké školy, které má splňovat určité požadavky na venkovní plochy a jejich využití. Tato střecha zahrada funguje jako doplňující zahrada a příjemně zapadá do celkové úrovně pozemku. Díky této terasové zahradě vzniká nejen estetická stránka krajiny a ekologický zážitkový aspekt, ale také přináší určitou potřebnou nezastíněnou plochu. Také výskoky rodu mají přírodní a střechu zahrady nabízí určitou měrnost propojení těchto dvou, což pomáhá spojit dětem s exteriérem v jeden celkový celek.

Já jsem se v této studii rozhodla umístit do projektu fotogramy a schémata, kterými je umělelně verze pohybu dětí před měmi těmito zornými záměry. Zahrady jakožto terasy jsou také orientovány stejně jako třídy na jihovýchod. Tento je přírodně vytvořen „pyramidový efekt“ celé této kompozice z částečným výhledem přímo mnoho projektů - MŠ terasový vrch.



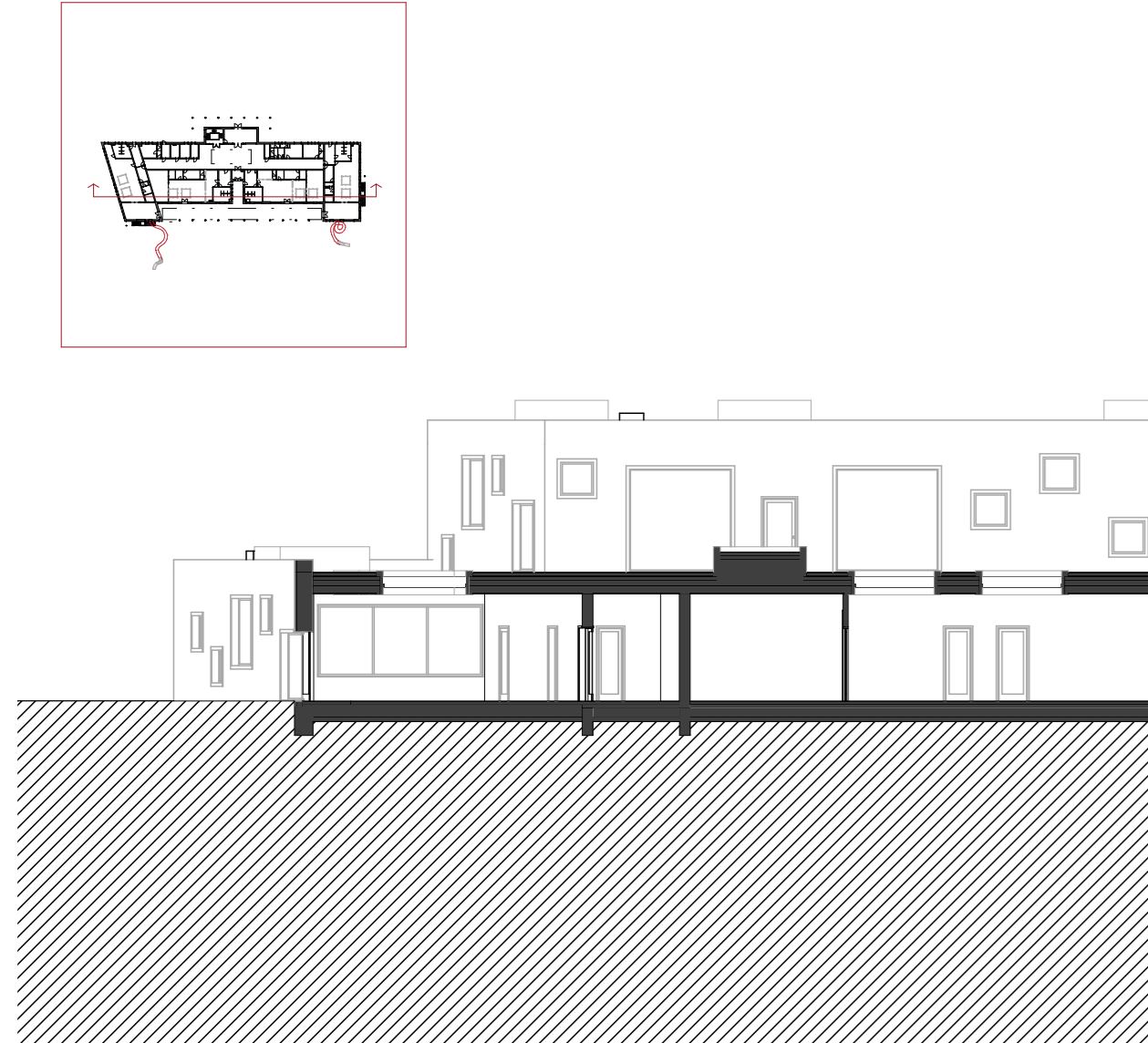
OKNA

Systém oken používá tři základní formáty, které společně vytváří rytmickou a dynamickou kompozici o rozměrech 1 metr, 2 metry a 3 metry. Velká okna jsou použita pouze na jižní stranu, případně na východní a západní, ale orientují tak prostoru do západního směru. Hra s okny neprobíhá pouze jejich rozměry, ale také výškou jejich parapetu. Jsou tři základní pozice, do kterých okna dostávají. První pozice je okno přímo na podlaží, druhá pozice ve výšce 450 mm, kdy umělelně okna na parapetu sedí a posléze třetí pozice je parapet v jiné výšce. Samy poměrně dost vysoké, kdy okna slouží jen pro výhled ven a přístup slunečního světla.



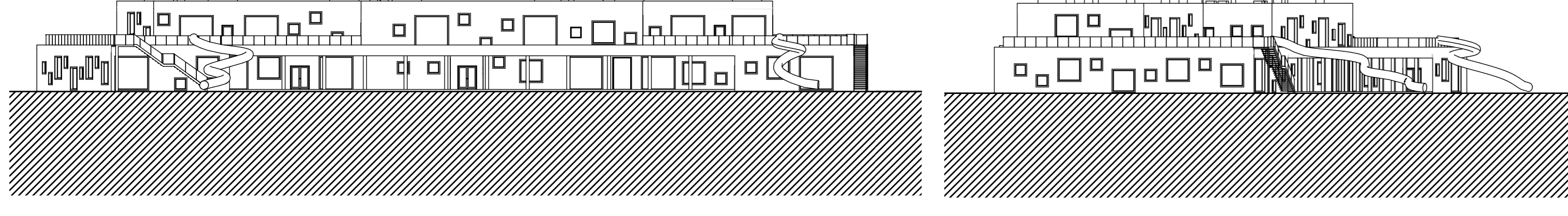
ŘEZY

M 1:200



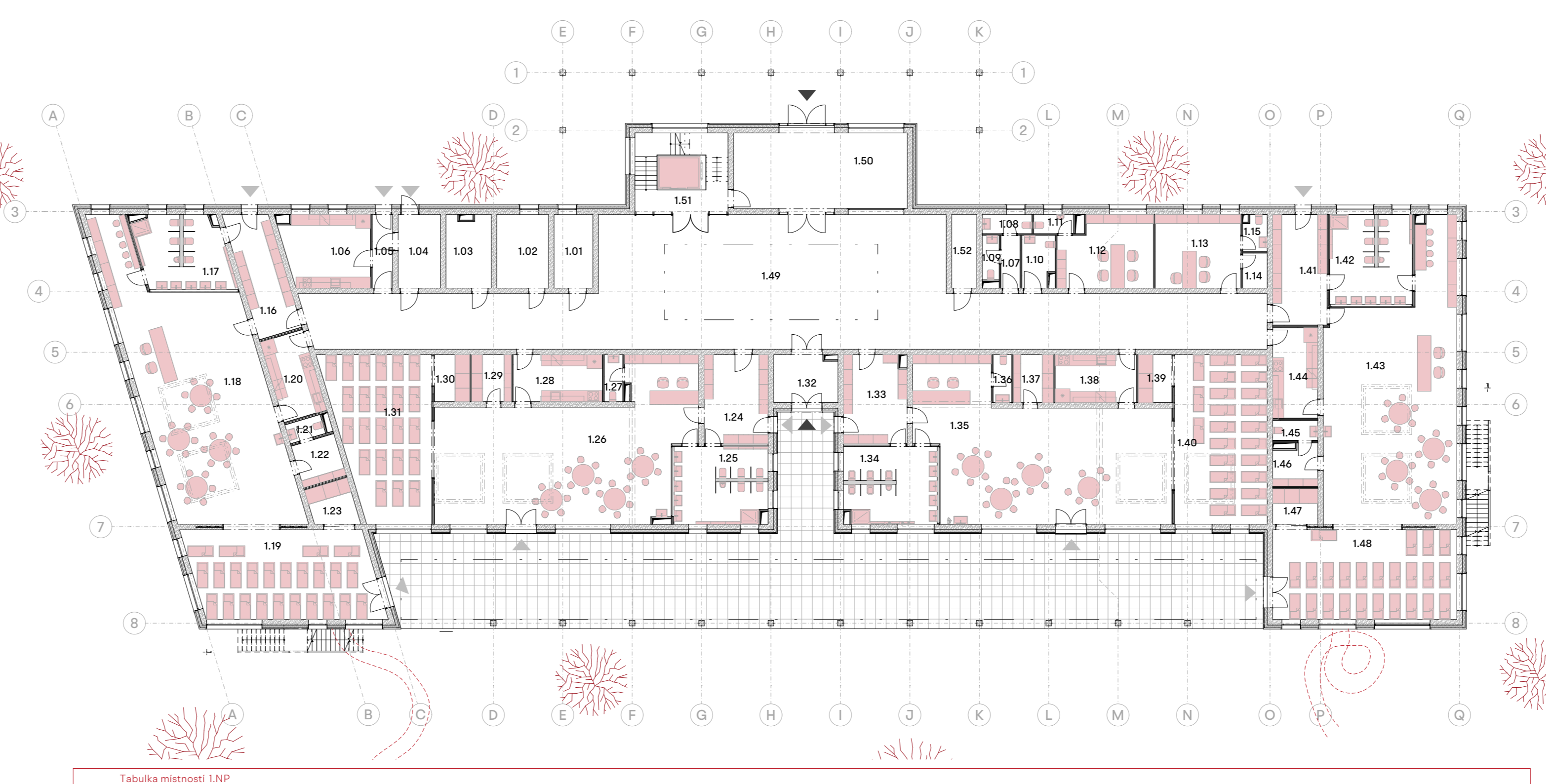
POHLEDY

jižní



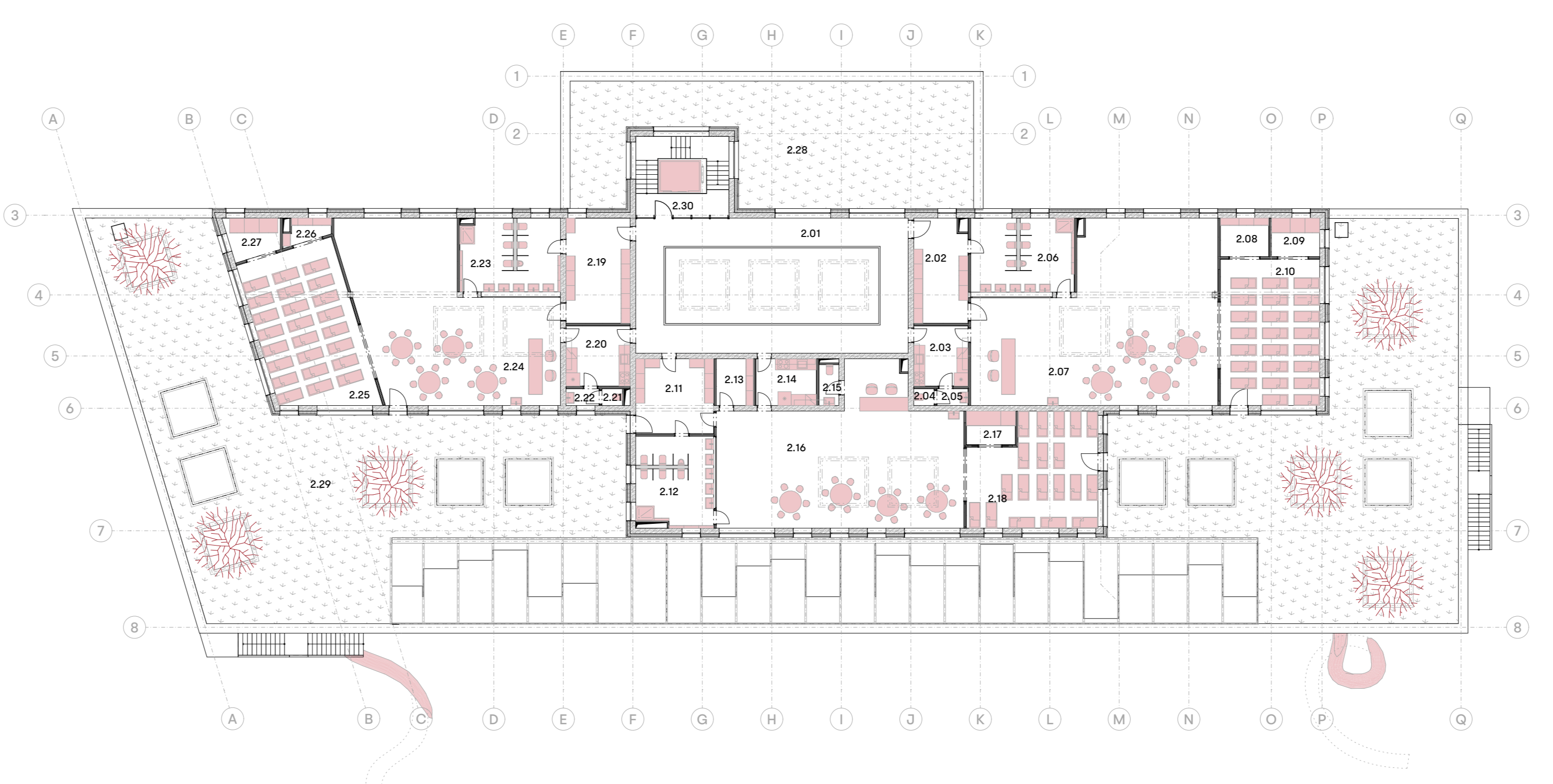
západní

PŮDORYS INP



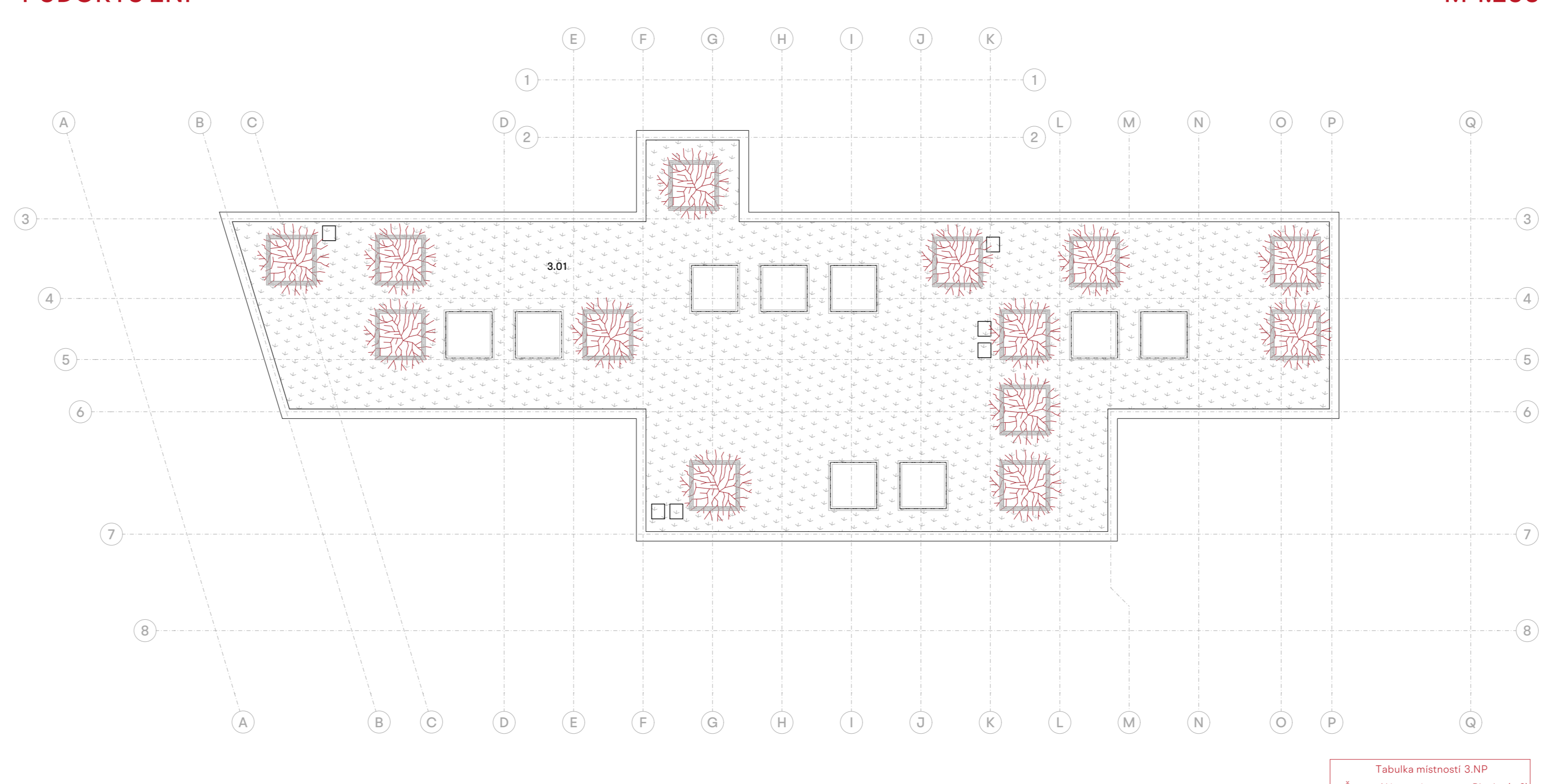
M 1:200

PŮDORYS 2NP



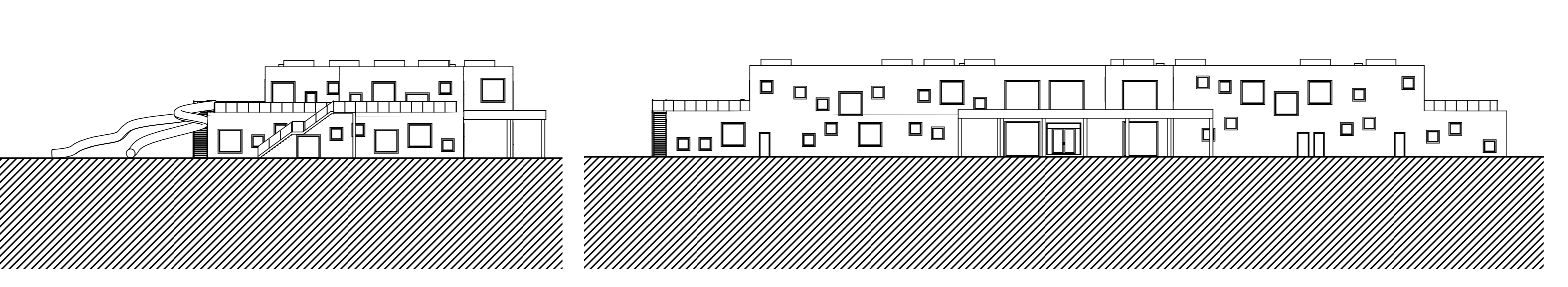
M 1:200

PŮDORYS 2NP



M 1:200

PŮDORYS 2NP



M 1:333

