

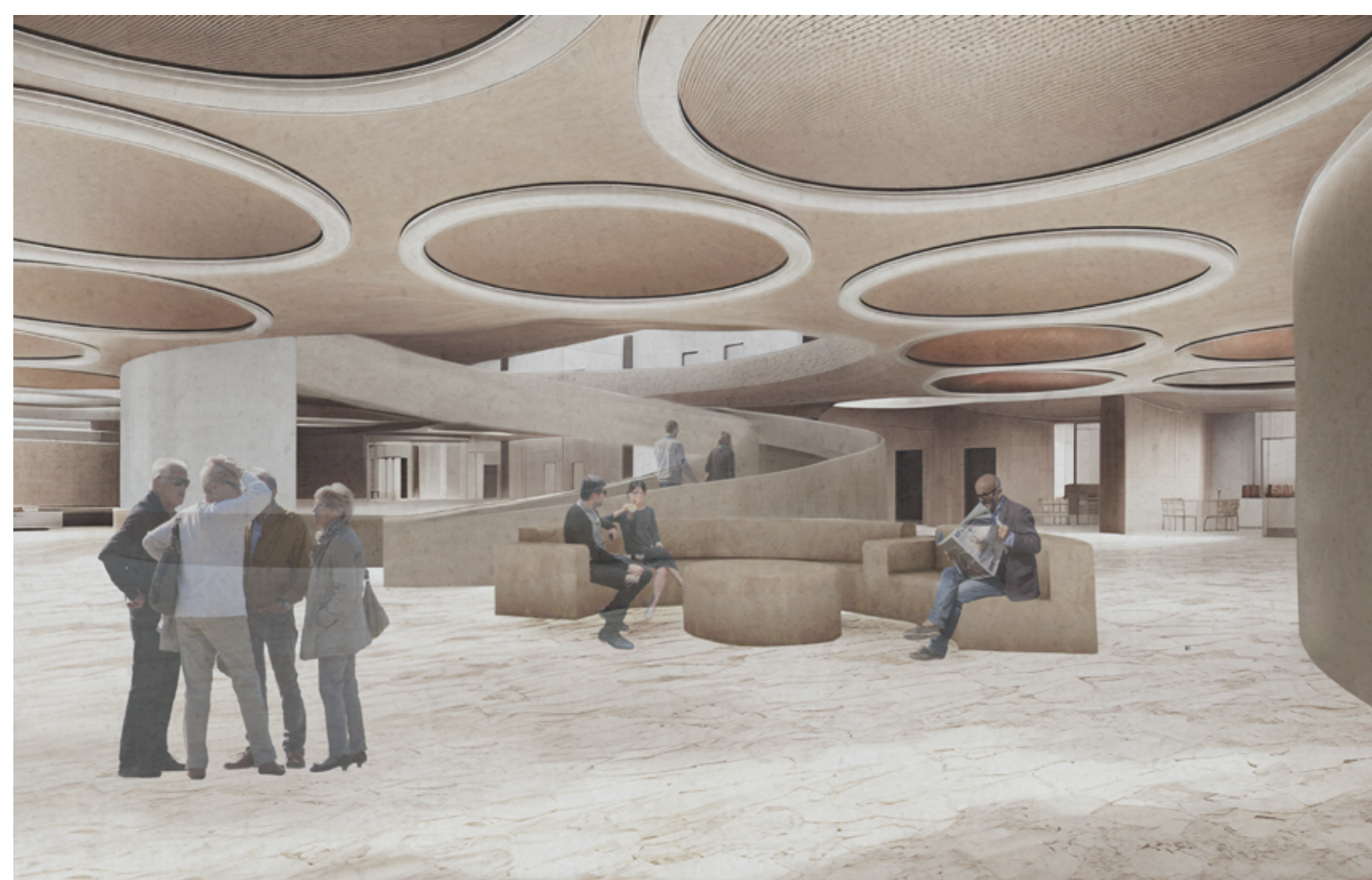
Pohled z nabřeží Ludvíka Svobody



Pohled z Štefánská mostu



Sál Poslanecké sněmovny



Atelium

NOVÁ BUDOVA PARLAMENTU ČESKÉ REPUBLIKY

V rámci návrhu nové budovy parlamentu je uvážlivě nad urbanistický zpusobení do městské struktury lokality. Součástí návrhu je nabízení dopravy na základě stavby soudané doby, jako je prioritizace automobilové dopravy, moderní zastávky ve městě, poskytnutí území, na kterém se urbanistické vodní prvky a spojení moderní architektury do historického charakteru center měst.

Významnou změnou pro velkou část území je přesunutí do hlavního tunelu pod hlavního mostem. Toto řešení umožňuje propojit nábreží a město, které je nyní odděleno barierou. Další výhodou je vytvoření jedné sekretéřské prostory pod nábrežím odpovídající a odpovídající místnímu prostředí v blízkosti parku.

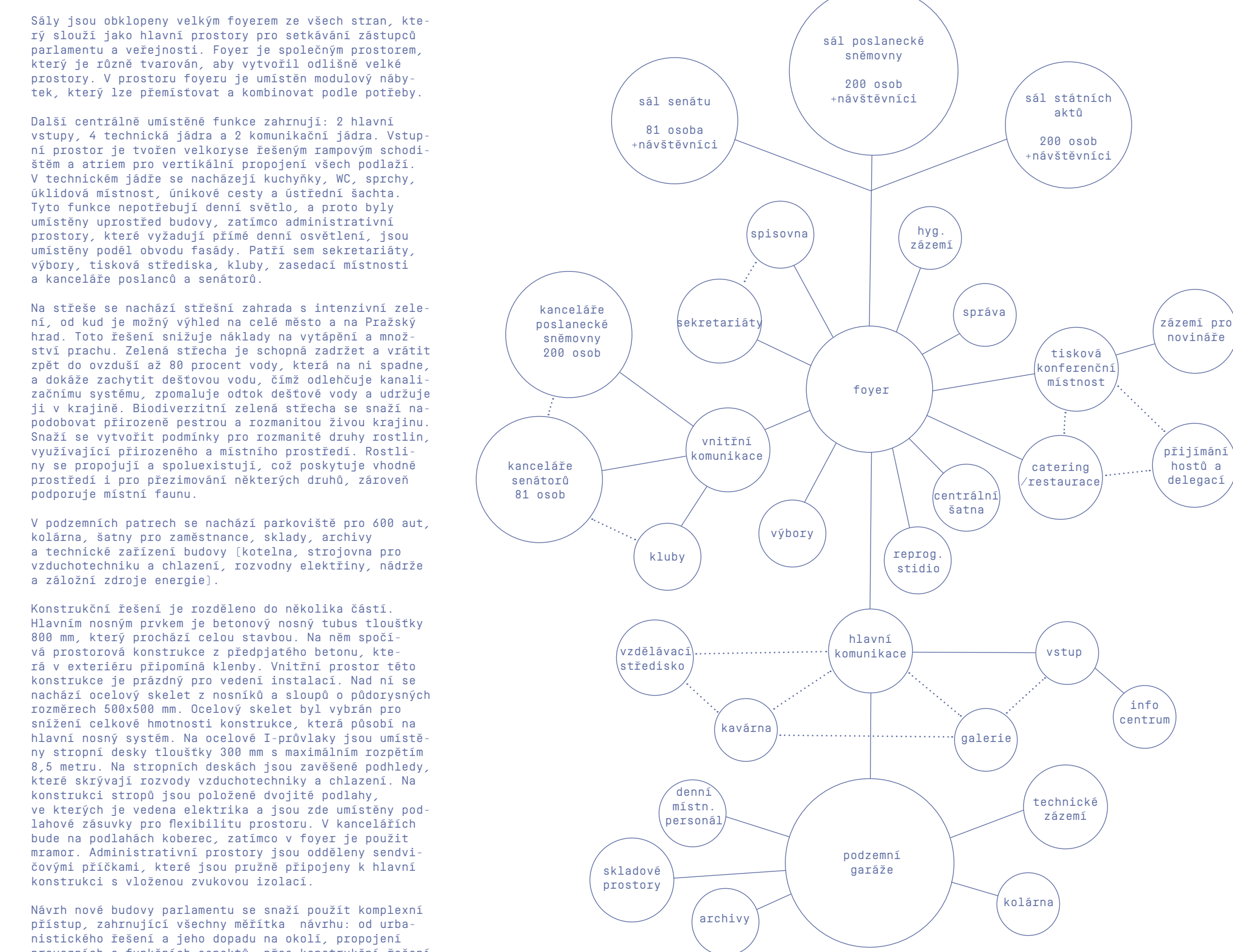
Liniový park je navržen a různé tvarovými skupinami zeleně (světlé stálezelené, tmavě cibulovité) orientovanými podél vstupní okružní budovy a zahrnuje rovněž novou výhledovou ulici (plátno, lesní lesopark, lípa vlnitokvětá). Podél parku vznikají různé zelené prvky, které budou doplňovat venkovní mobilita a vodní prvky. V ulici Lamouna je zachováno stávající stromořadí, které obklopuje nový parlament.

Celková most navazuje na okolní zástavbu ministerstev: Ministerstvo průmyslu a obchodu z levé strany a Ministerstvo dopravy a zemědělství ze zadní strany, což pomáhá vytvořit linii výrazných budov podél nábreží. Podzemní mosty umožňují současně ulice lanovky a linie ministerstev, příčné ulice Barvičská a ulice Nové Mlýny, což vytváří plynulý pohyb v rozloze 130 000 m². Výhledová ulice navazuje na úroveň hlavních líní okolní zástavy v 20 letech na okolní zeleně.

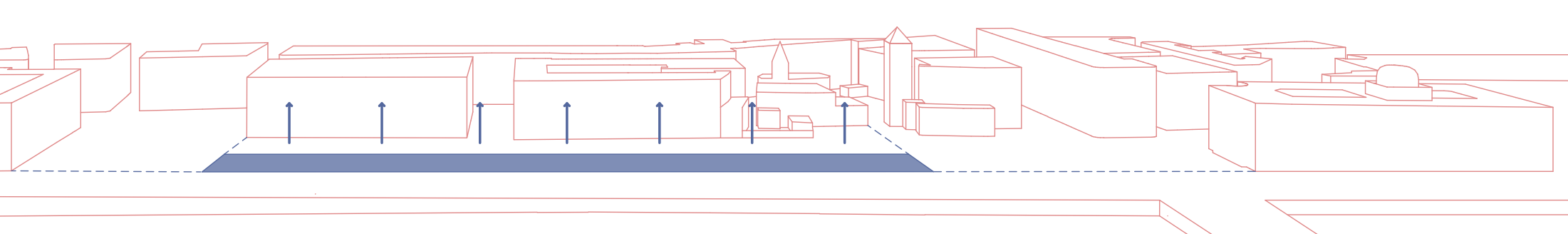
Začíná architektonické parkové koncepce liniového parku, který se stává součástí nábreží a umožňuje rovněž procházet a vlnitým směrem k nábreží. Návrh architektonické zástavy je 1/3 betonové plochy parku, okolní prostor se stává veřejným prostorem, který navazuje na vstupní a komerční prvky, jako jsou kavárny, galerie a vzdělávací střediska. Toto řešení zachovává park, což je nejvýznamnější, což podporuje tendence budoucnosti jako „město pro lidi“.

Mezi částí je otevřená a transparentní, díky navržené zeleni jsou spíše jako otevřená část a vytvářejí si atmosféru klidu, který je tvořen vnějšími pláštěm z jednodušeho náta a vnitřními pláštěm zeleně. Vnější část je tvořena vnějšími pláštěm zeleně, vnější částí mezi vnějšími a vnitřními pláštěm zeleně do celé výšky fasády. Navržená zelená plocha umožňuje lepší a silnější vnější část, která je tvořena vnějšími pláštěm zeleně a vnitřními pláštěm zeleně, což je tvořeno vnějšími pláštěm zeleně a vnitřními pláštěm zeleně, což je tvořeno vnějšími pláštěm zeleně a vnitřními pláštěm zeleně.

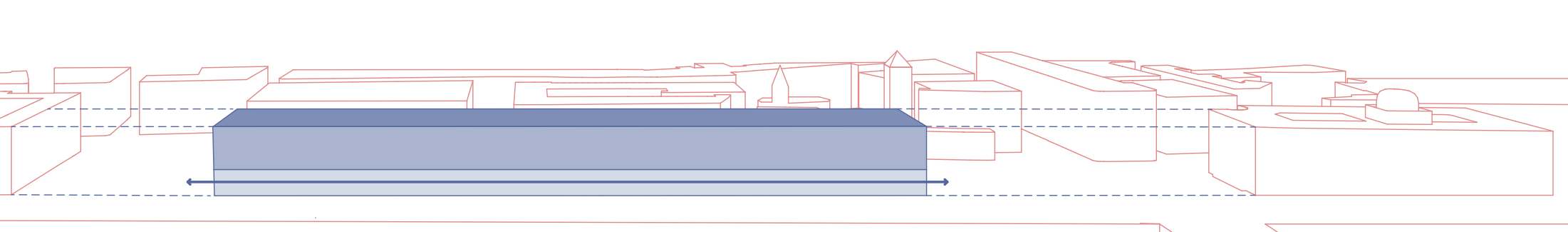
Celkový provoz má jasný orientovaný systém. Hlavní centrální prostory jsou sály, sál poslanecké sněmovny, sál senátu a sál státních aktů. Ty jsou srovnány parlamentu a jsou přístupné na všechny patry. V prvním patře se nachází smotový sál, v horních patrech jsou galerie pro mezinárodní a domácí výstavy. Sály mají společné obědňovací systémy, slavnostní je vytvořeno ze zesíleného zdvoje, což je nejvýznamnější, aby nevznikalo žádná vnější zúžení.



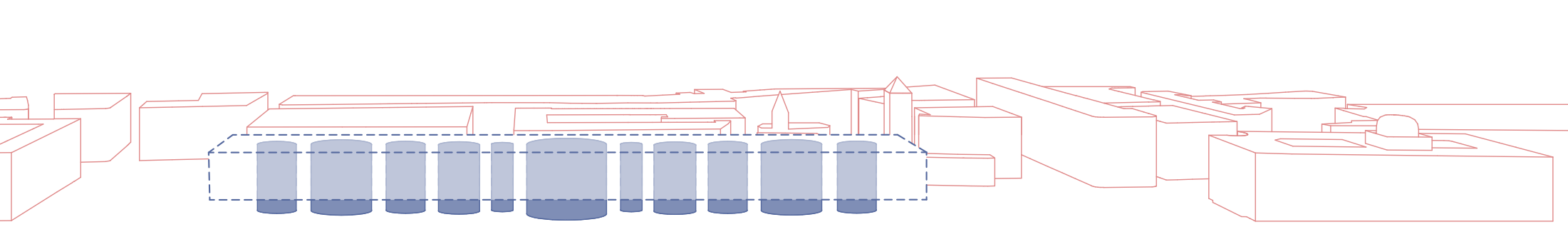
Provozní vztahy



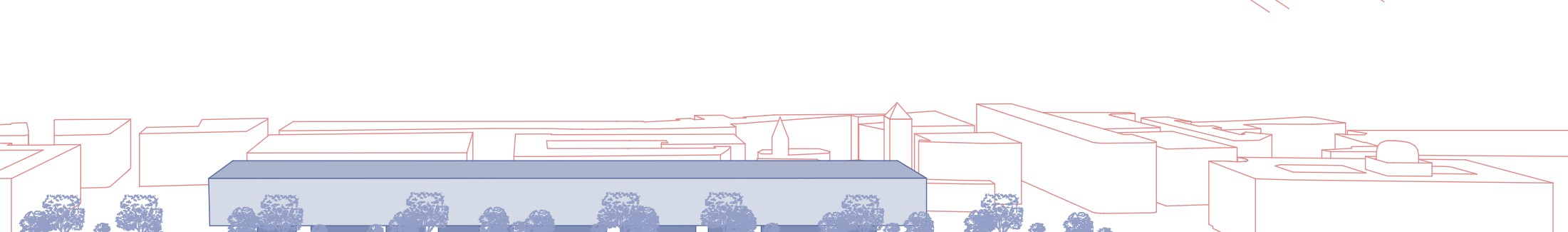
1. Územní hranice parcely je prováděna v souladu s okolní zástavbou a linií nábreží ministerstva.



2. Výhledové omezení je stanoveno na úrovni horní linie ministerstva.



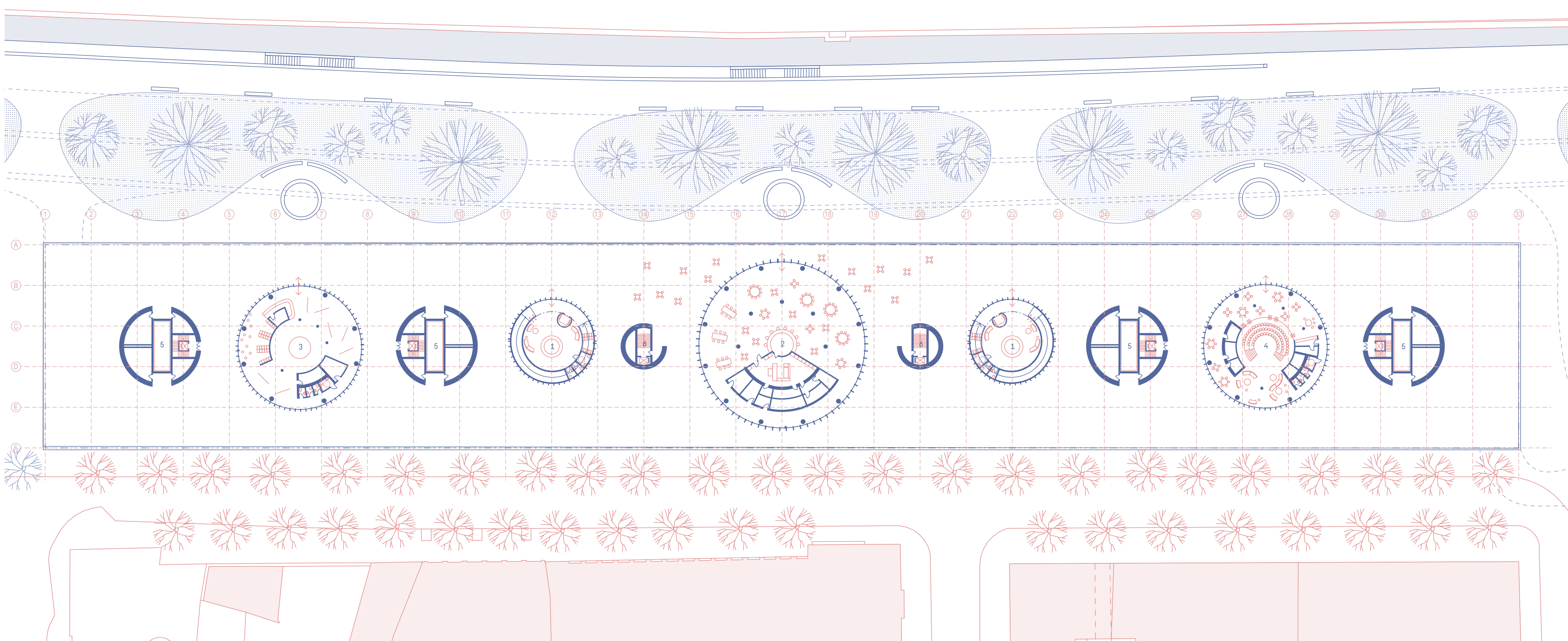
3. Přízemí je integrováno do nábrežní části a vlnitě přístupné a výhledové centrálních jader.



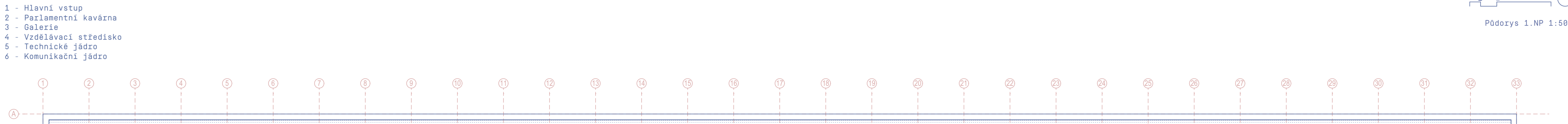
4. Součástí návrhu nové budovy parlamentu je liniový park podél nábreží.

Mostové řešení

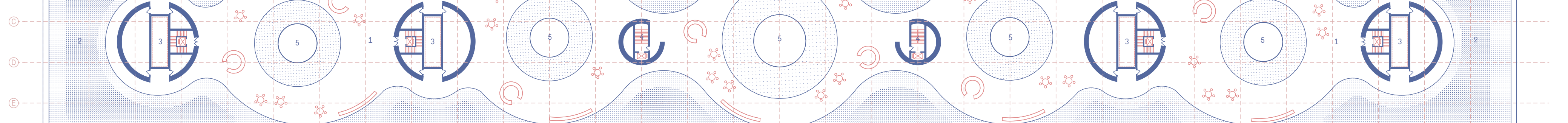
České vysoké učení technické v Praze
 Fakulta architektury
 Katedra ústavního navrhování II
 ZS 2023/2024



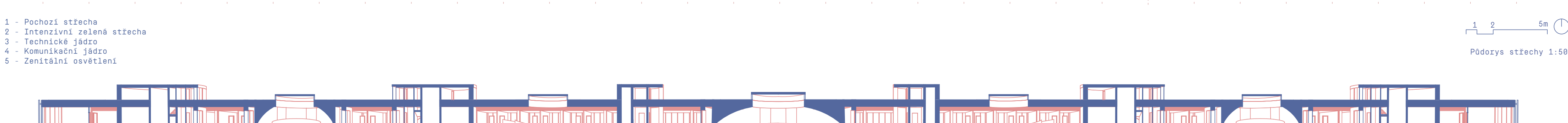
Provozní vztahy



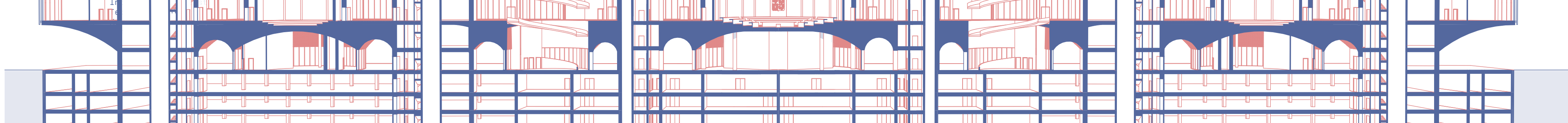
1 - Hlavní vstup
 2 - Parlamentní kavárna
 3 - Galerie
 4 - Vzdělávací středisko
 5 - Technické jádro
 6 - Komunikační jádro



1 - Podhled střešní
 2 - Interiérová zelená střecha
 3 - Technické jádro
 4 - Komunikační jádro
 5 - Zesílená osvětlení



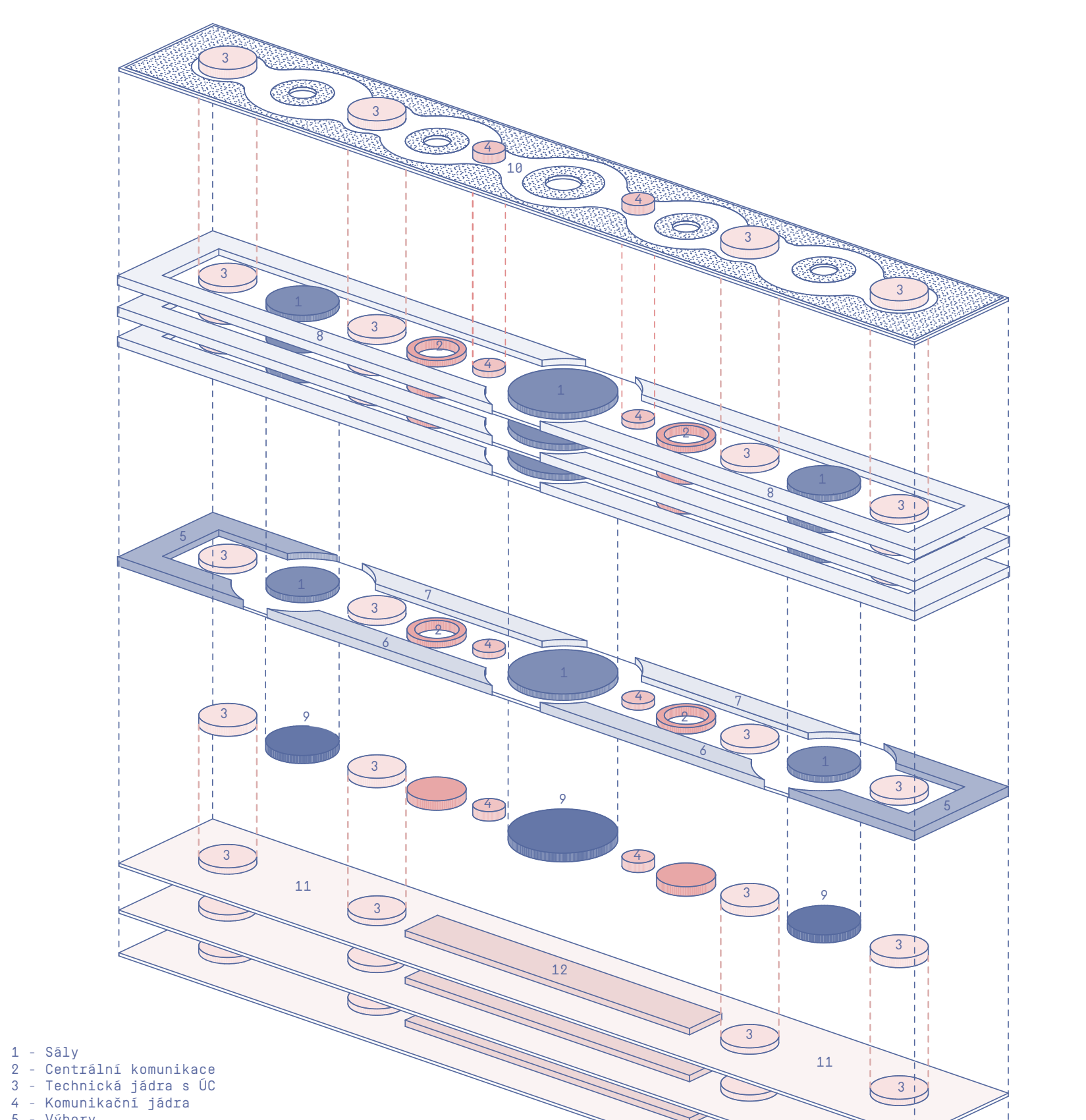
Podélný řez 1:500



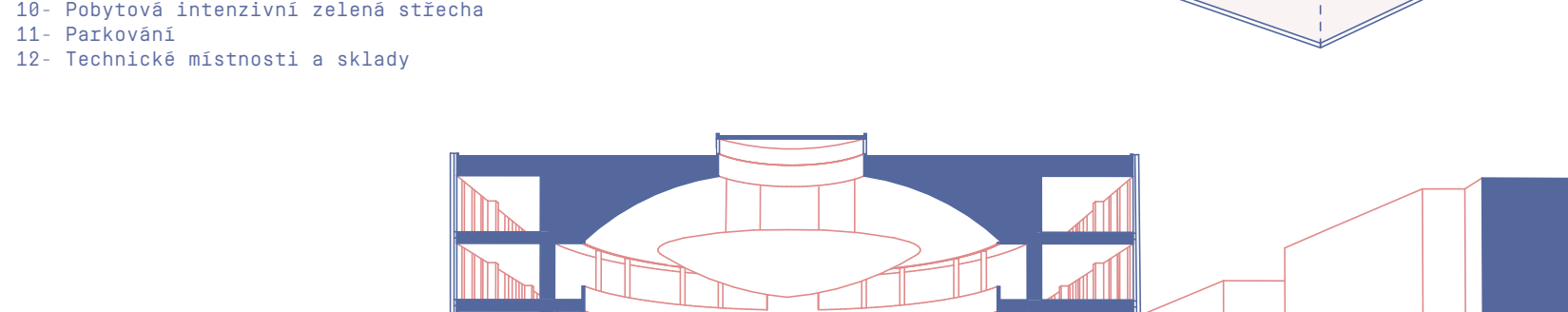
Podélný řez 1:500

Podélný řez 1:500

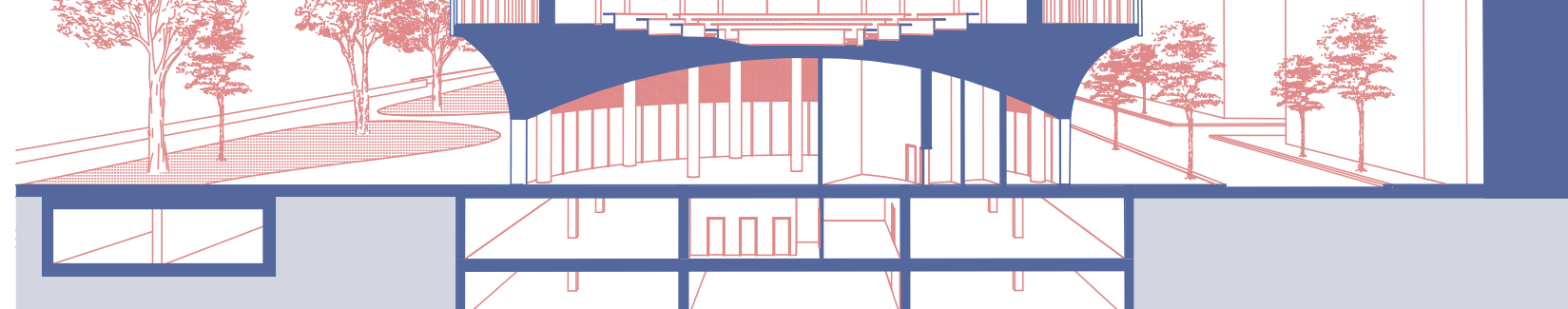
NOVÁ BUDOVA PARLAMENTU ČESKÉ REPUBLIKY



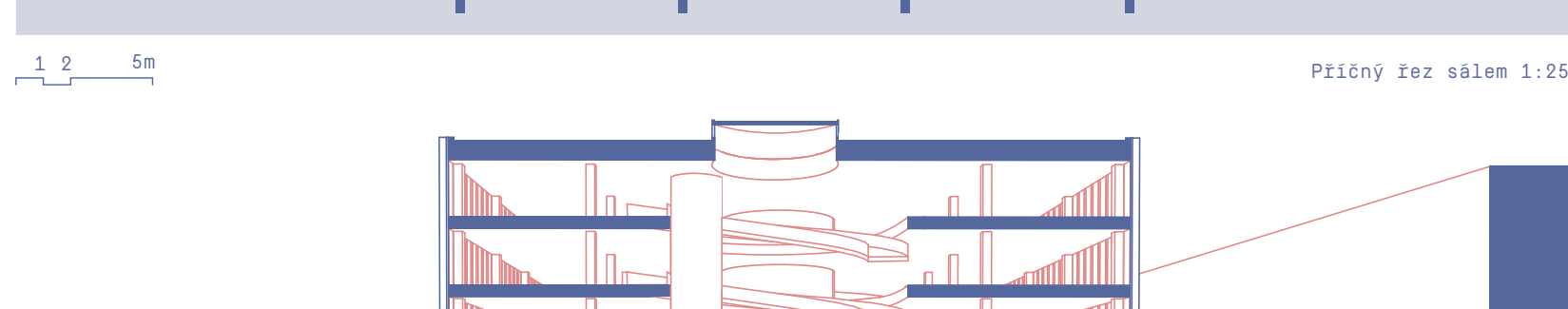
Podélný řez 1:500



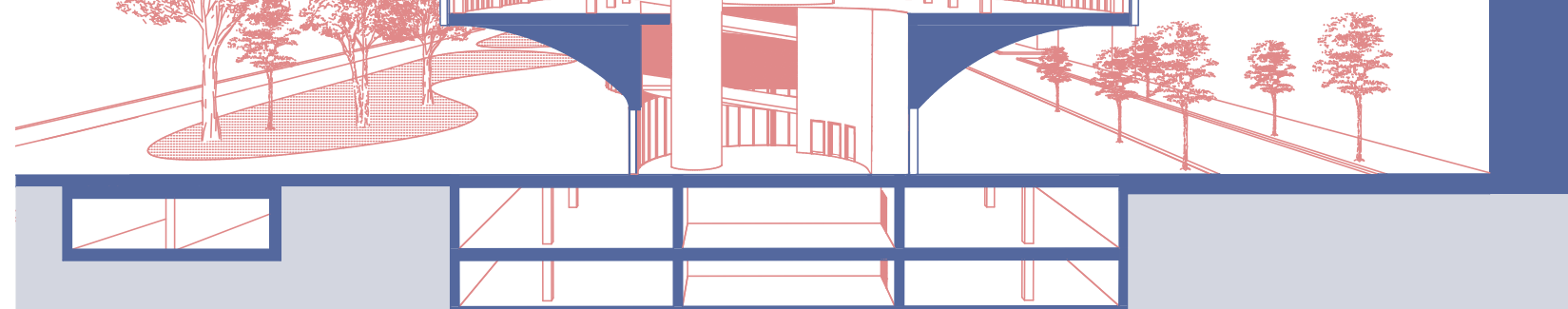
Podélný řez 1:500



Podélný řez 1:500



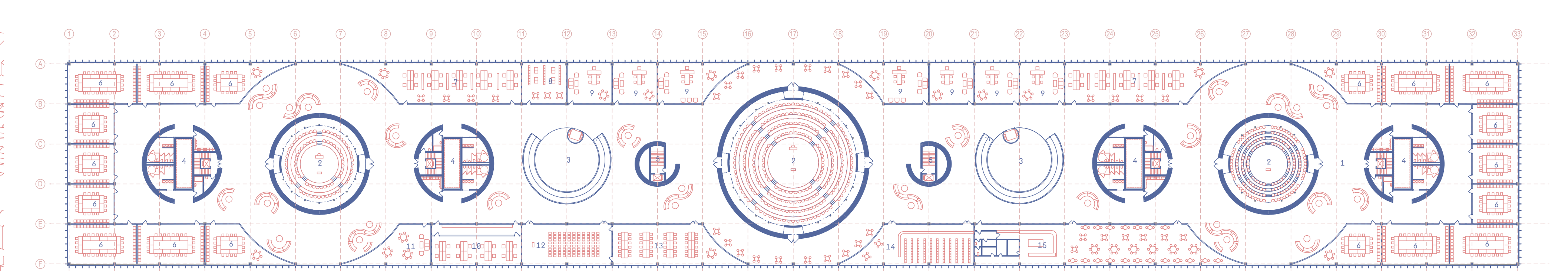
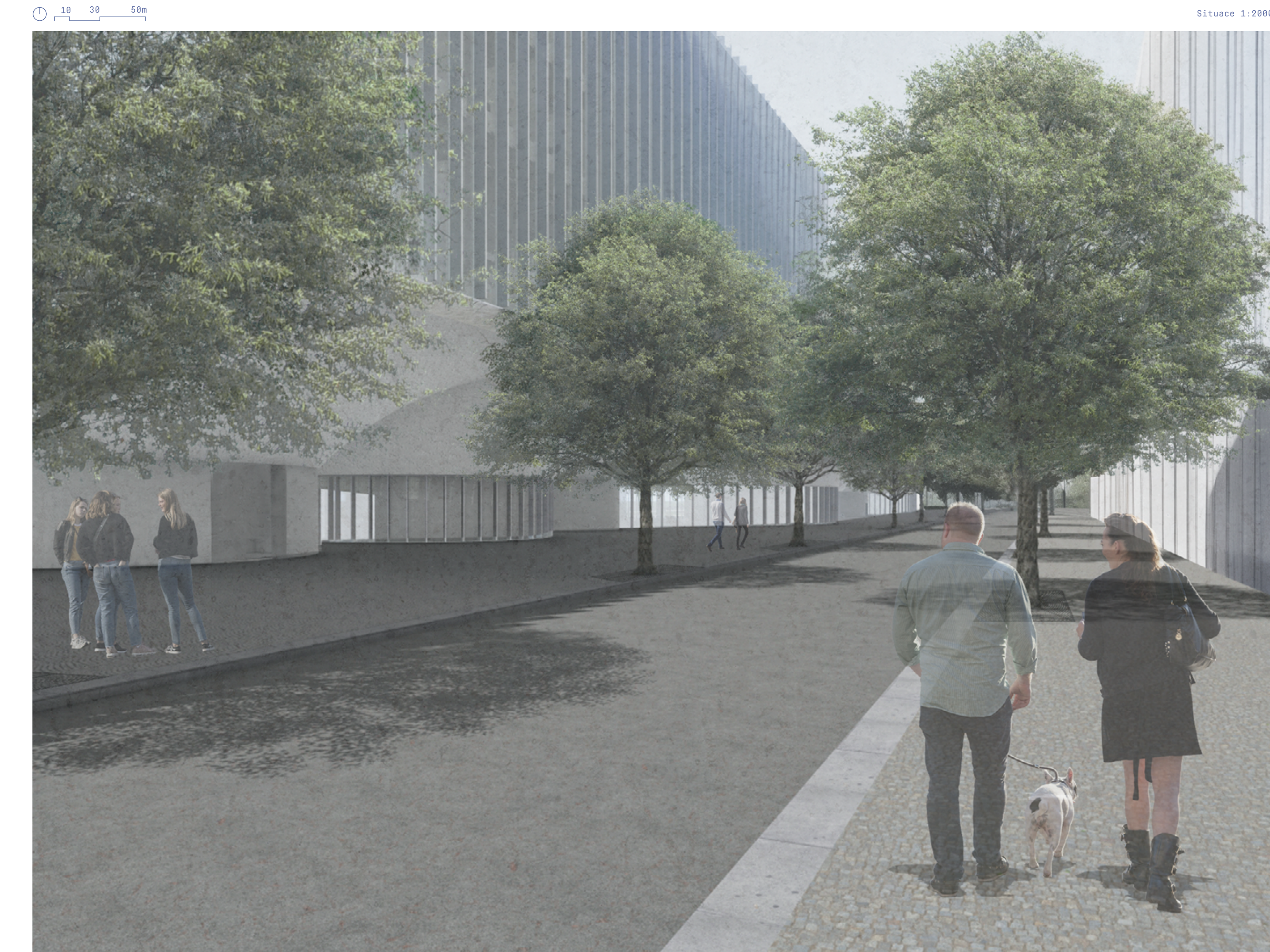
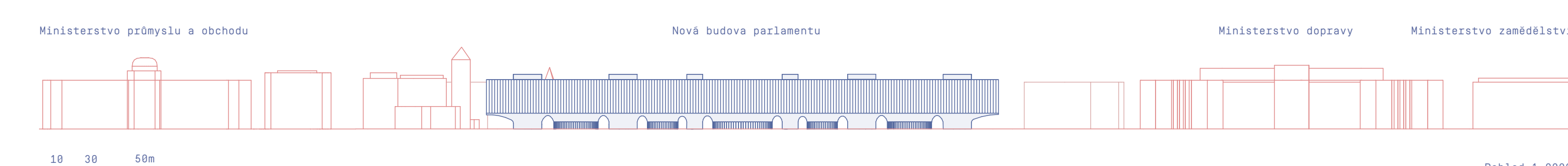
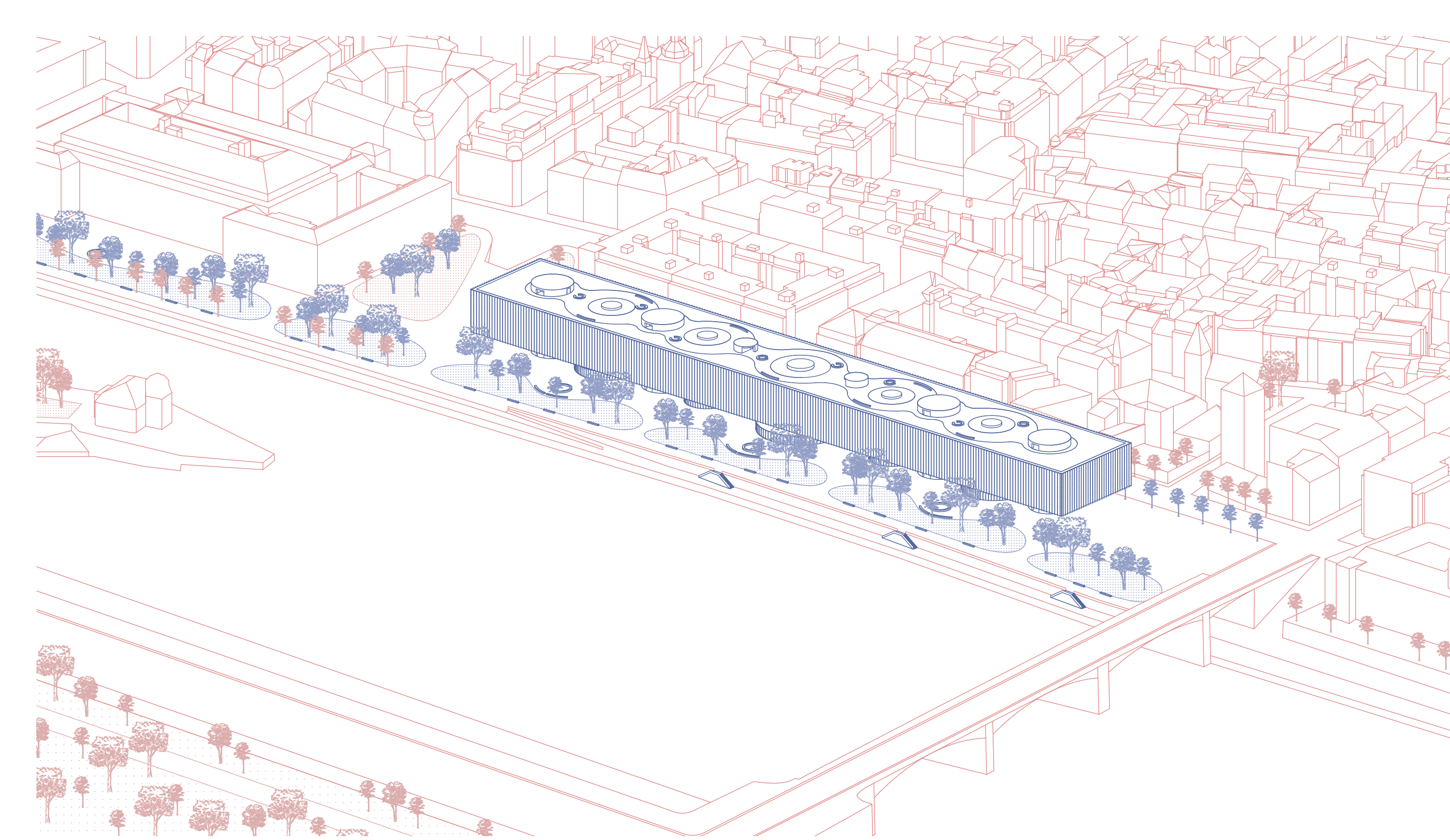
Podélný řez 1:500



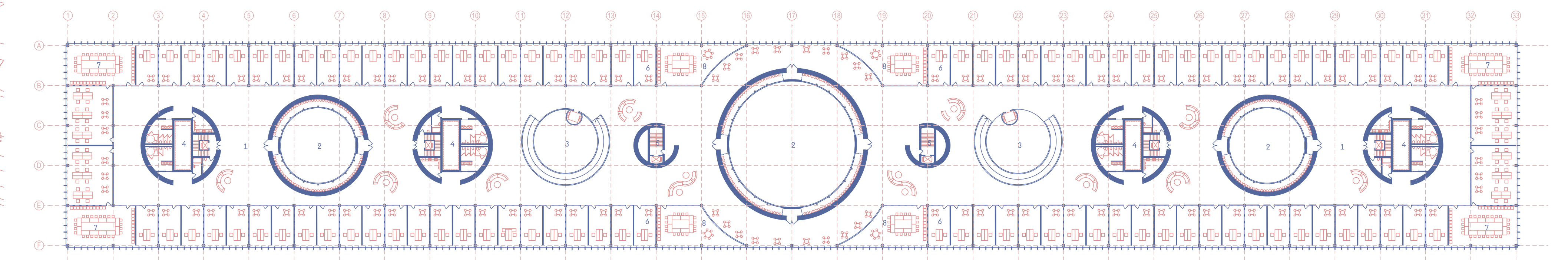
Podélný řez 1:500

Podélný řez 1:500

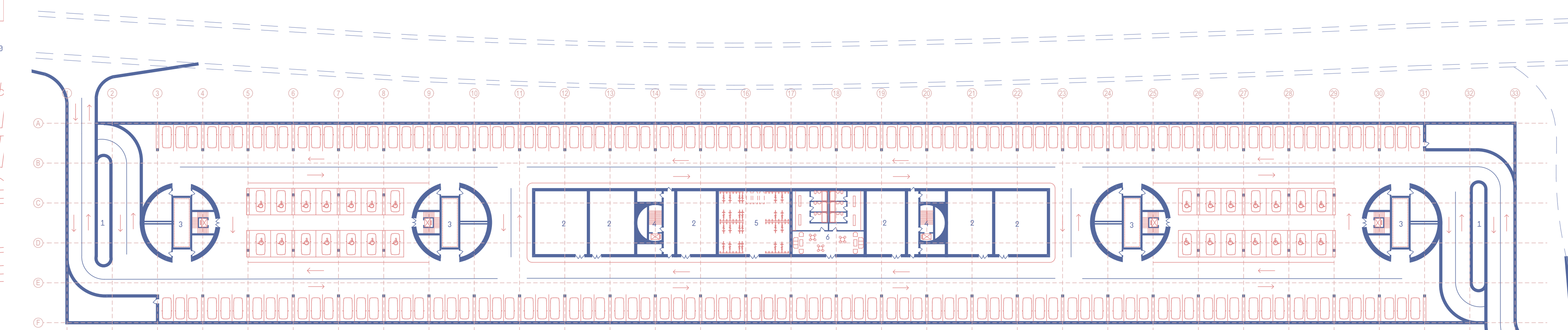
autor Bc. Kamiliya Kainazarova
 vedoucí práce doc. Ing. arch. Dalibor Hlavaček, Ph.D.
 odborní asistenti Ing. arch. Martin Čeněk, Ph.D.
 Ing. arch. Tomáš Minarovič



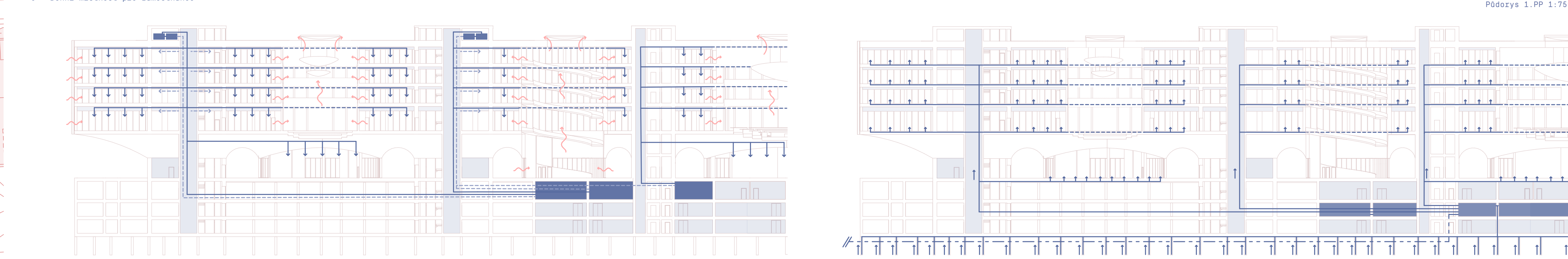
- 1 - Foyer
- 2 - Sál
- 3 - Rampové schodiště
- 4 - Technické jádro
- 5 - Komunikační jádro
- 6 - Zasedací místnost výboru
- 7 - Sekretariát
- 8 - Reprezentační studio
- 9 - Kancelář předsedy/místopředsedy
- 10 - Společná
- 11 - Denní místnost
- 12 - Tiskové středisko
- 13 - Místnost pro novináře
- 14 - Centrální šatna
- 15 - Restroomy/catering



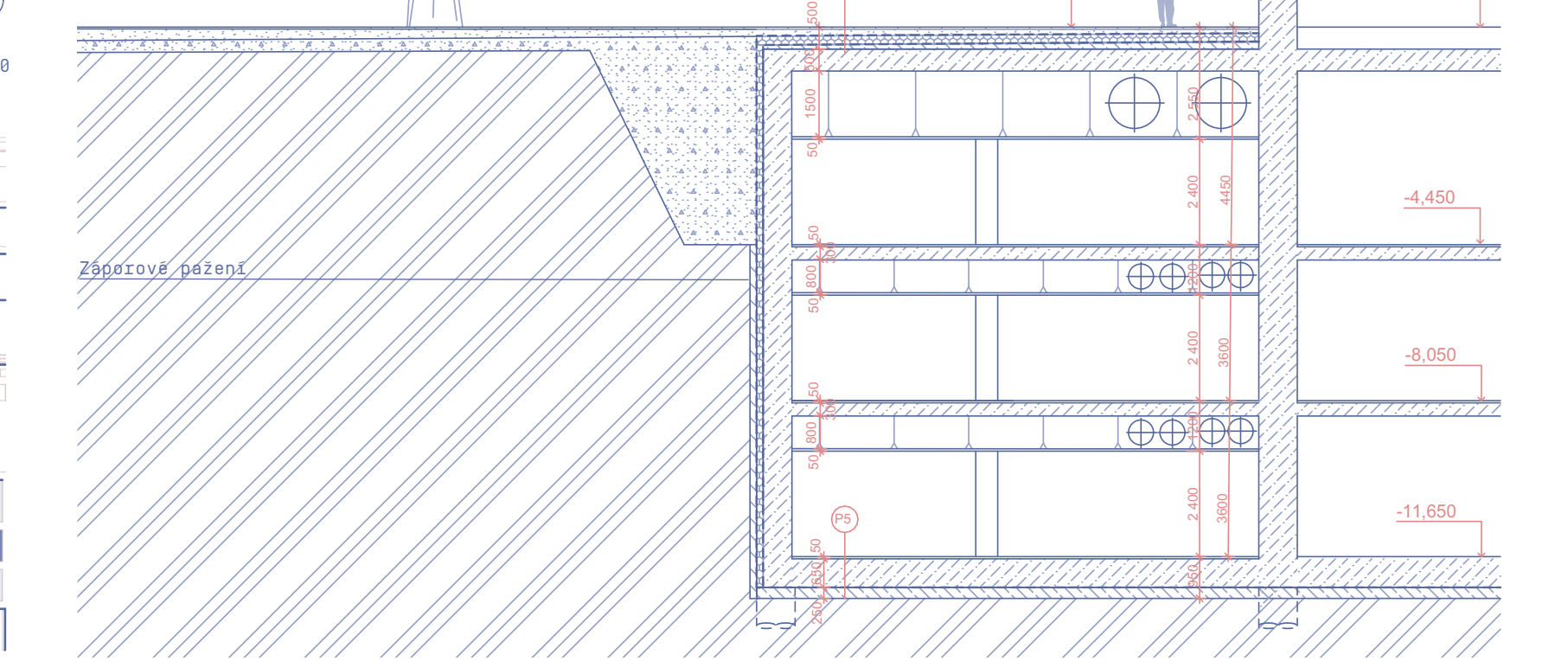
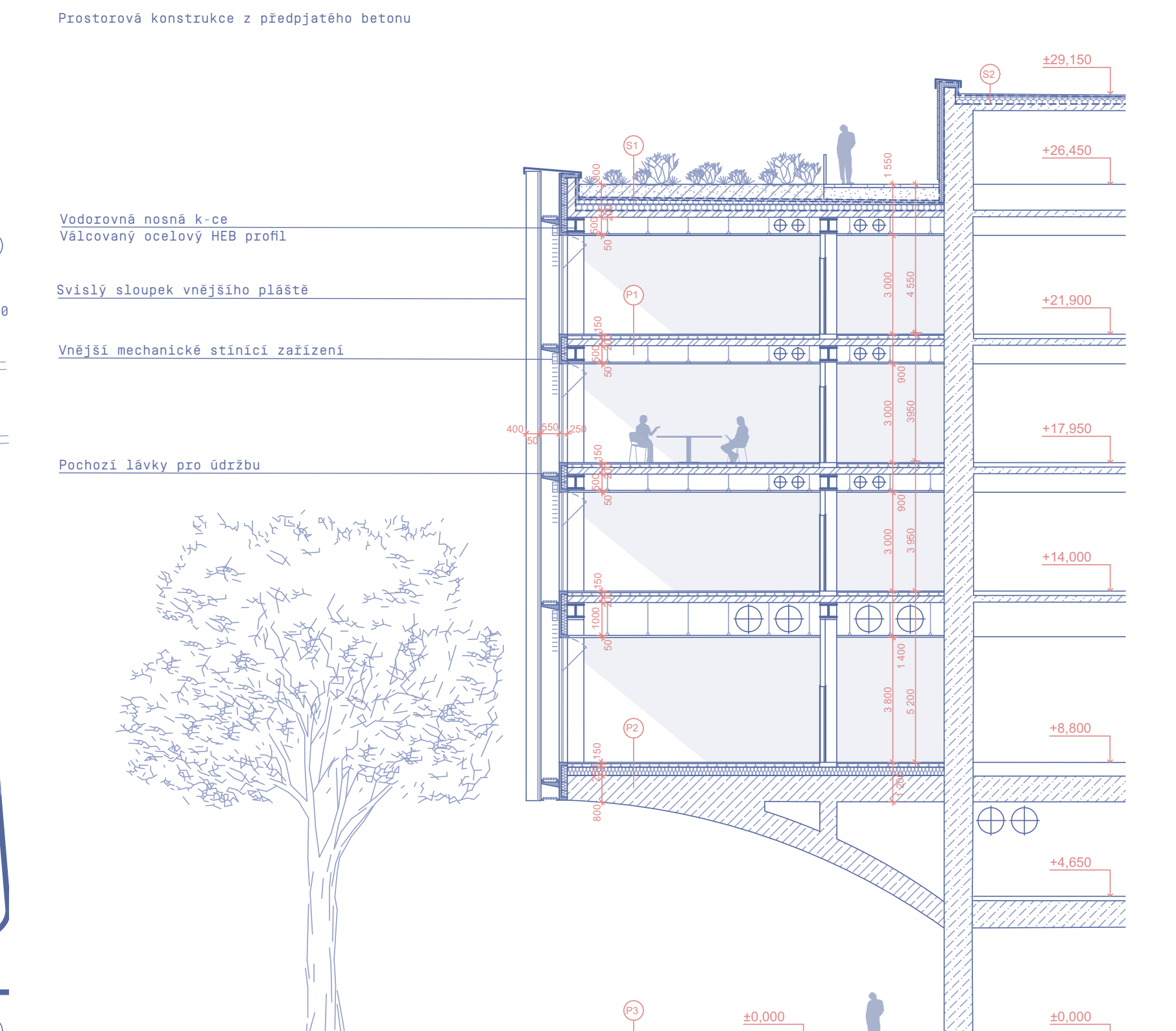
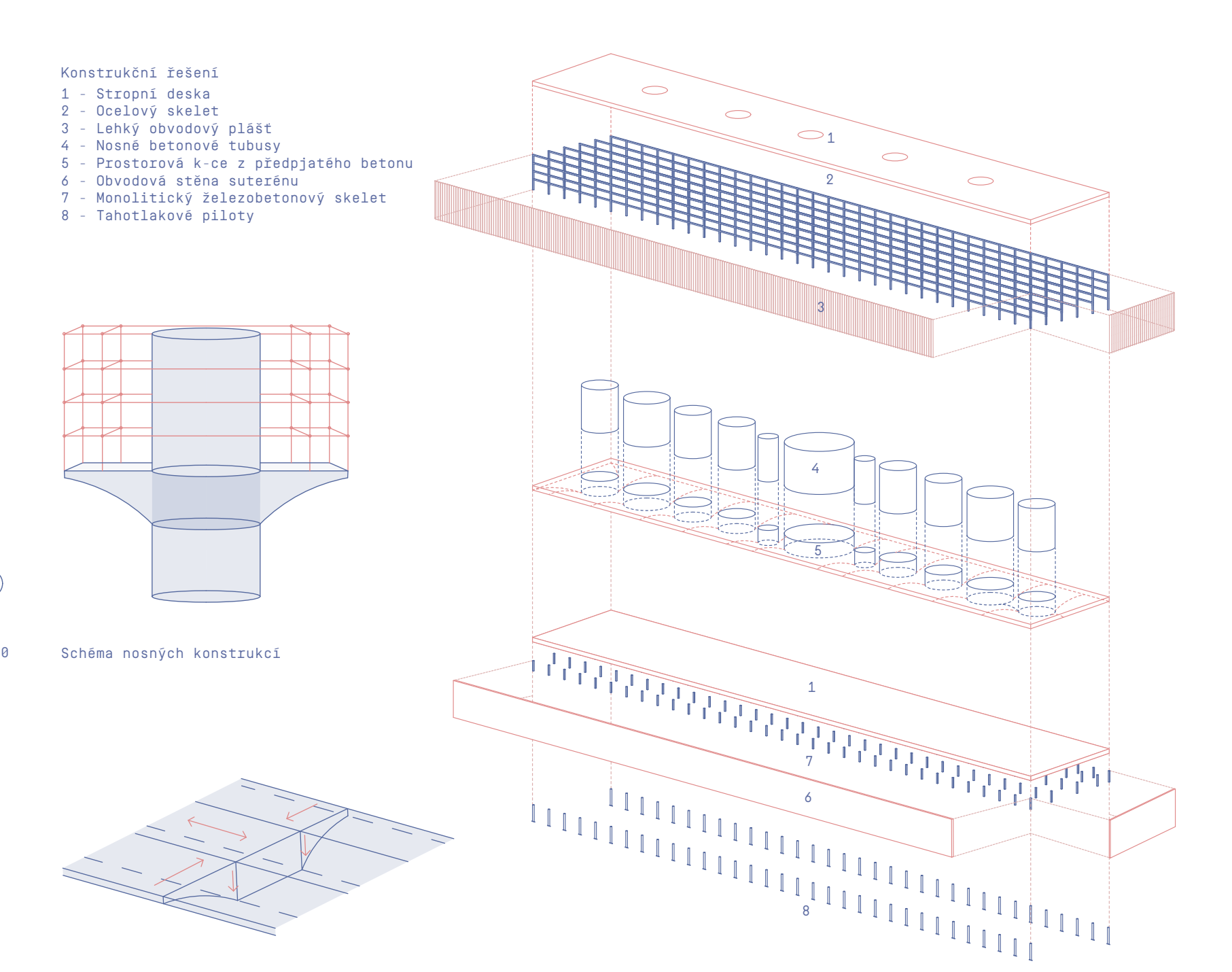
- 1 - Foyer
- 2 - Galérie sálu
- 3 - Rampové schodiště
- 4 - Technické jádro
- 5 - Komunikační jádro
- 6 - Kancelář poslance/členů
- 7 - Zasedací místnost klubu
- 8 - Jednací místnost



- 1 - Vjezd/výjezd
- 2 - Střešní vstří
- 3 - Technické jádro
- 4 - Komunikační jádro
- 5 - Kolárna
- 6 - Denní místnost pro zaměstnance



Systém chlazení a vzduchotechniky / Systém vytápění a ohřevu teplé vody



Detail fasády

