



JÁNSKÉ KOUPELE

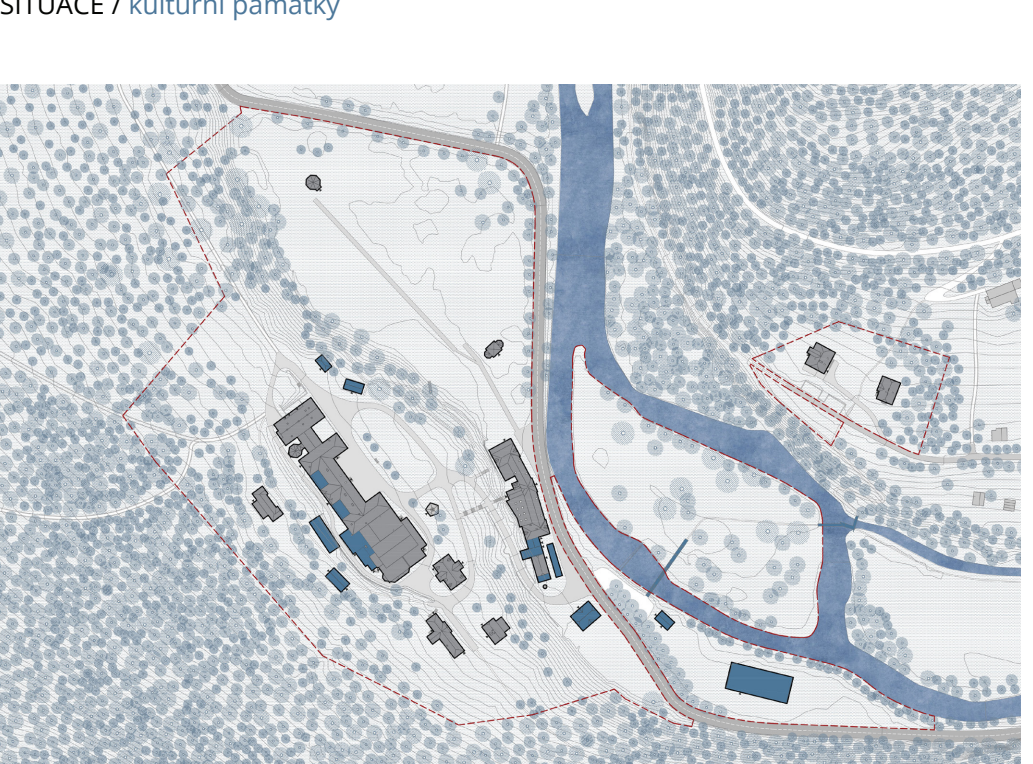
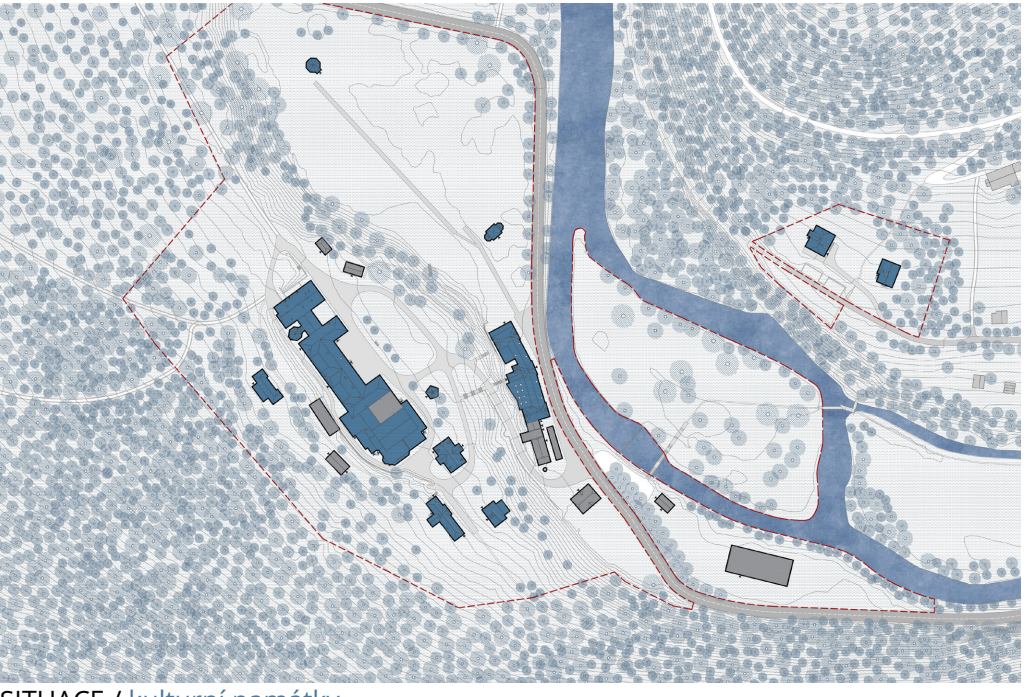
Je název areálu v malé obci Moravoslezského kraje, zhruba 20 km jihovýchodně od města Opavy, jménem Staré Těchanovice. Dříve také nazývané *Melčské Lázně* nebo německy *Bah Johannisbunum*. Je obklopený lesy a protéká jím řeka Moravice.

Až se dnes místo nachází již v zuboženém stavu. V roce 2005 byly lázně uvedeny na seznam kulturních památek a o několik let později se památková ochrana zúžila na část budov. Jedná se přesně o 7 objektů areálu.

Areál má bohatou historii a byl proslaven pro svoje léčebné účinky minerálních pramenů, které se zde vyskytují. Voda z nich byla využívána pro léčbu řady onemocnění různého typu, jakožto léchy dýchacích, nervových, srdečních obtíží a mnoho dalších. Celkem se zde vyskytovaly 4 prameny, jako první byl objeven pramen Jana používan zejména pro léčebné koupele. Pramen Marie, Pavla a pramen lesní. Voda pramenů je velmi bohatá na různé minerální látky včetně železa a volného oxidu uhličitého.

Historie lázní sahá do roku 1640, kdy byla o tomto místě dochována první písemná zmínka. V průběhu času se zde vystřídalo nespočet majitelů, kteří lázně přestavovali a vylepšovali. O největší rozkvet a modernizaci se zasloužil Camillo Razumovský. Areál prošel velkými změnami a zpusošením za druhé světové války, byl využiteln jako lázeň, vojenské výchovné středisko, zajatěcký tábor, středisko ROH, či dětská odtavovna.

Jeho provoz je definitivně ukončen v roce 1993, avšak k jeho chárání dochází již dříve. Od tohoto roku byly zahájeny práce na obnově a přestavbě například na tenisové a sportovní centrum. V současnosti byla soukromým investorem k areálu vypracována architektonická studie a zdá se, že k jeho rekonstrukci dojde.



URBANISMUS

Areál lázní Janských Koupelí má bohatou historii. Skýtá v sobě mnoho lázeňských budov, přičemž některé z nich jsou zapřápné na seznamu kulturních památek. Komplex se rozkládá v údolí mezi lesy a protíná jej řeka Moravice, která vytváří malý ostrov v jeho středu.

Část lázní na západním břehu řeky zahrnuje objekty s původně rehabilitační funkcí, jako je Penzion Pavla a hlavní budova lázní - Léčebný dům. Kromě nich zde najdeme stavby, jež sloužily k ubytování hostů, jedná se o Penzion Silesia a Supina. Penzion Lékařská sloužila jako ordinace a byt lékaře. Tyto stavby jsou doplněny o Správní budovu, pasátní restauraci, Kotelnu s kominem, prodejní stánky, hudební pavilon a objekt vodárny. Pavilony léčivých pramenů Marie a Pavla jsou umístěny v parku, známém jako Kyselková louka. Lávky přes řeku propojují tuto část s východí, kde nalezneme Vily Anežky a Růženy. Vily sloužily jako ubytování pro rodiny s dětmi.

Lázeňský dům je očištěn od novodobých chaotických přístaveb. Mění se na hotel s restaurací a je doplněn novou budovou Lázní, která je druhou a střešní částí této práce. Obě budovy jsou navzájem propojeny podzemním podchodem pro pohodlnější přístup lázeňských hostů. Stavba Lázní je zasazena do terénu severozápadně od hotelu.

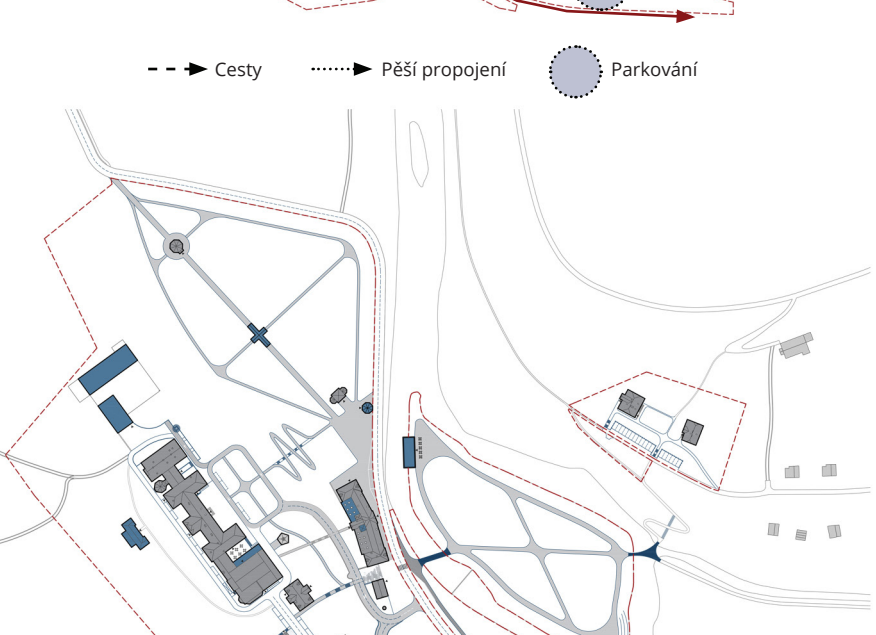
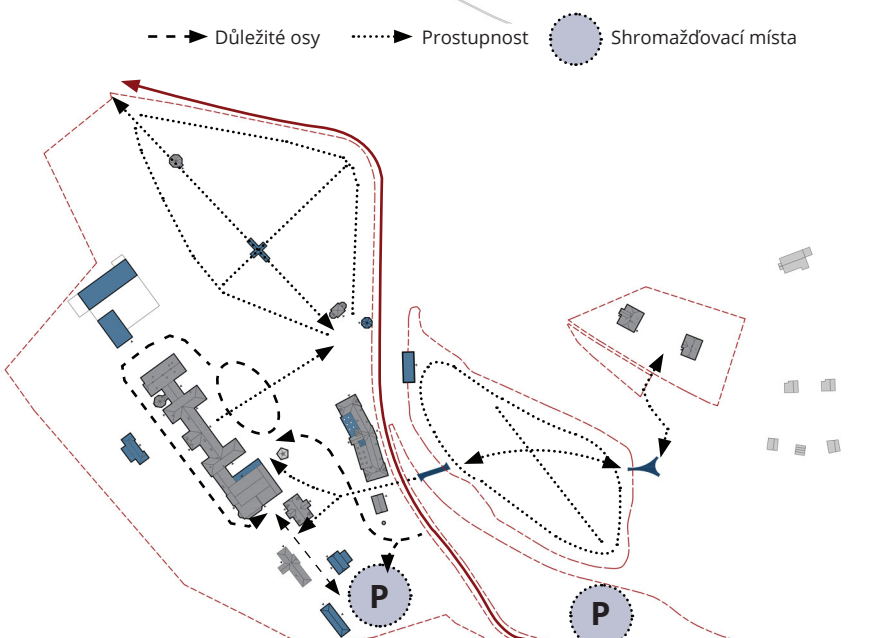
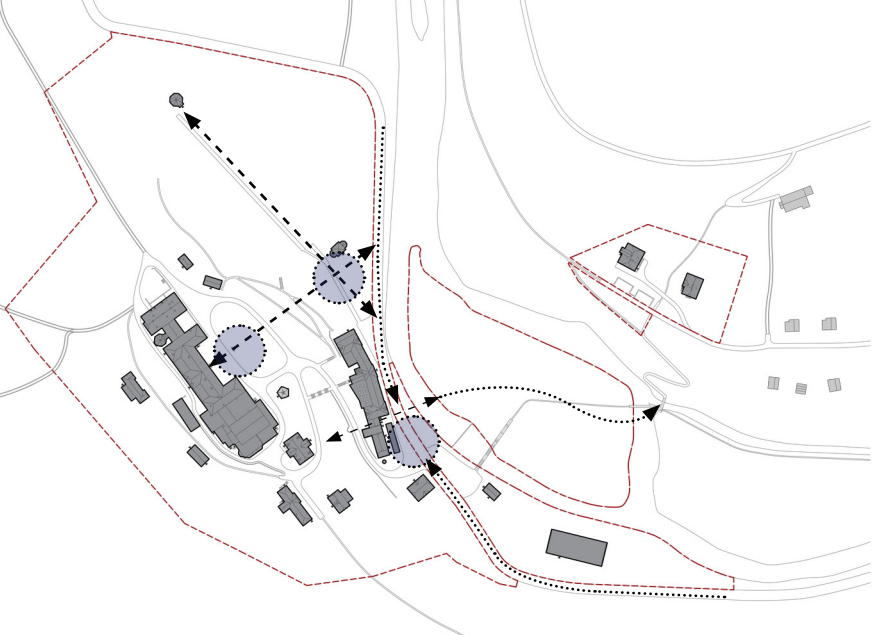
Přilehlý Penzion Supina je spolu s Penzionem Silesia, Lékařská a Správní budovou naplněn funkcí ubytování apartmánového typu a doplněn o novou stavbu Penzionu Carl, který kromě apartmánů obsahuje vertikální komunikaci z nižších pater podzemních garáží.

Hudební pavilon spolu s pavilony pramenů Marie a Pavla jsou rekonstruovány. K těmto pavilonům je obnoven již kdysi zamklý altán pramene Jana. Areál je očištěn o méně hodnotné a zchátralé hospodářské stavby, prodejní stánky a kiosek.

NÁRVH

Návrh se zaměřuje na citlivou rekonstrukci kulturních památek lázní a jeho hodnotných staveb z hlediska historie a stavu. Při přístupu do areálu je nahrazena Vodárna, nacházející se v havarijním stavu, parkovací plochou pro dlouhodobé parkování návštěvníků. Pěší trasa vedoucí kaňanovou alejí hosty zavede k prostorám nového infocentra s kominem, které vzniklo rekonstrukcí původní kotelny. Toto místo slouží jako hlavní vltací a shromažďovací prostor, který je očištěn od hospodářské stavby a doplněn pobytovými schody mezi budovami infocentra a Penzionu.

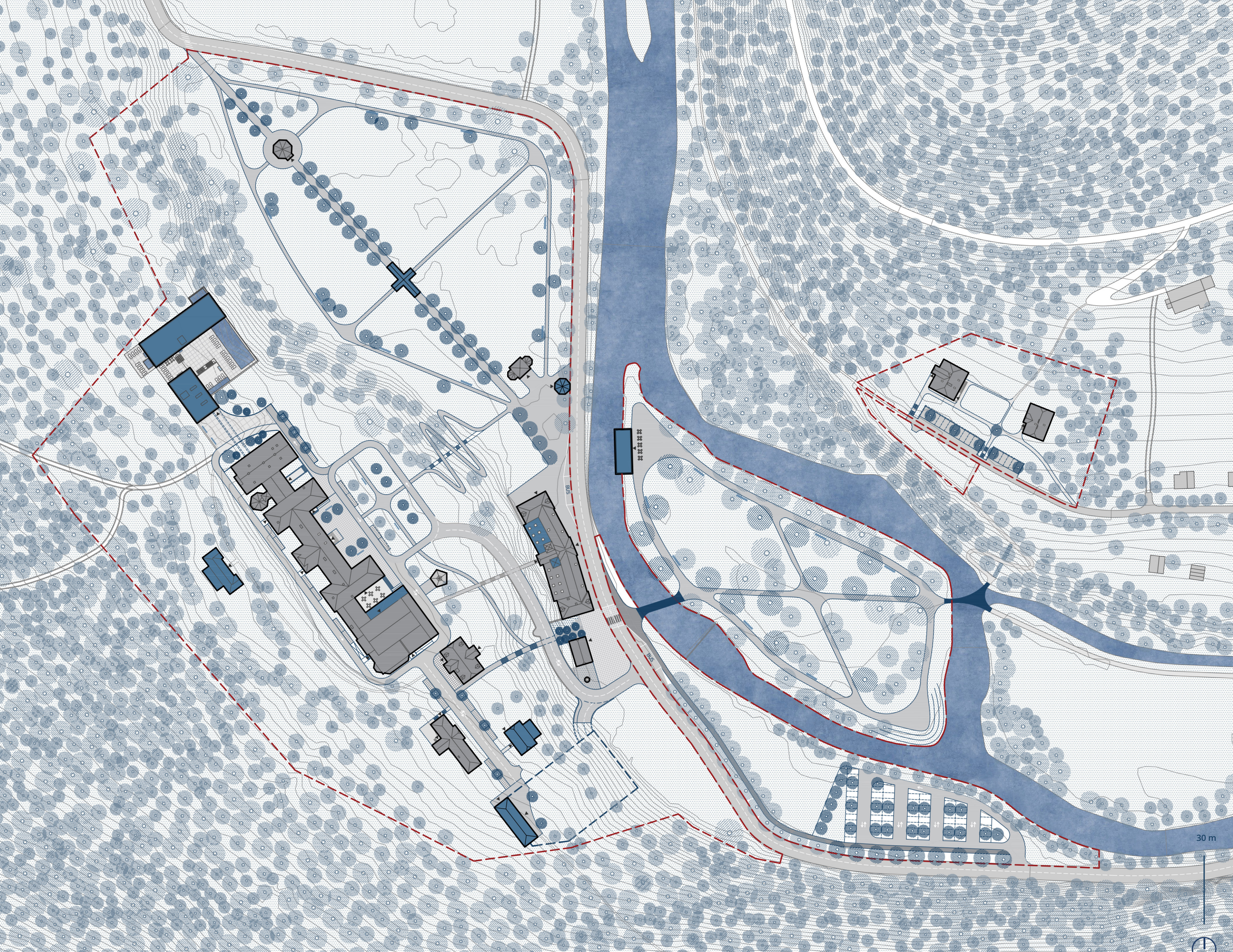
Penzion Pavla v návrhu prochází obnovou s navácením jeho rehabilitační funkce. Je doplněn o ordinace a ubytování pro modální pakety. Zámka blízká pasátní restauraci a prodejní stánek v blízkosti řeky.



Důležitá osy, Historie
Urbanistický návrh projektu pečlivě respektuje historii místa. Stanovila jsem důležitě historické trasy, průhledové osy, či předpokládaná shromažďovací místa a od nich odvozovala zachování a návrh nových cest. Hlavními důležitými osami, které lze historicky doložit jsou: osa vycházející ze středu hotelu a dále linie, spojující prameny Marie a Pavla. Průnikem těchto dvou os vzniká shromažďovací místo. Navrženou novou osou je spojení ostrova a areálu přes nově umístěnou lávku a pobytové schody u Infocentra.

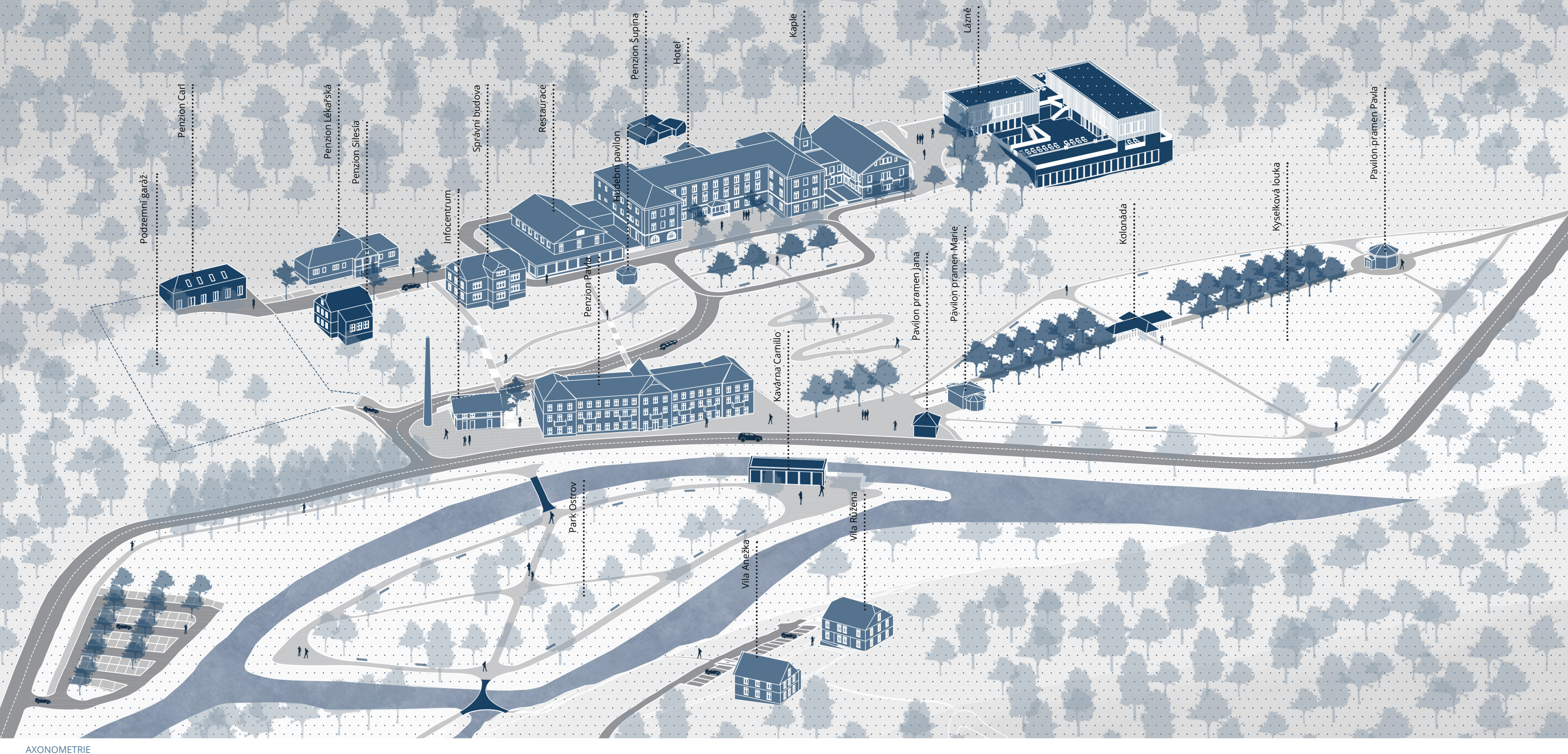
Cesty, Pěší trasy, Parkování
Okružní trasa za Penzionem Pavla zůstává zachována. Navazuje na ni vjezd do parkovacího domu s podzemními garážemi. Dle historických map obtočí okružní cestu před hotelem, která je navržena jako jednosměrná. Z ní se dále dostaneme k budově Lázní a zpět směrem za hotelem. Kyselková louka je nově doplněná o hlavní lineární pěší trasu s křížnicí a bočními cestami. Ostrovní park je propojen lávkami, doplněn o pěší trasu s přístupem k Vilám Anežky a Růženy.

Materialita
Pojezdové cesty jsou v areálu řešeny formou žulové výfukové dlažby, která dává místu honosnost a funkčnost ve strmých terénech. Pro pěší chodníky jsem zvolila mlátovou úpravu. V parkovacích plochách jsem zvolila zasetí travní směsí, což přispívá k estetice a propustnosti pro vodu.

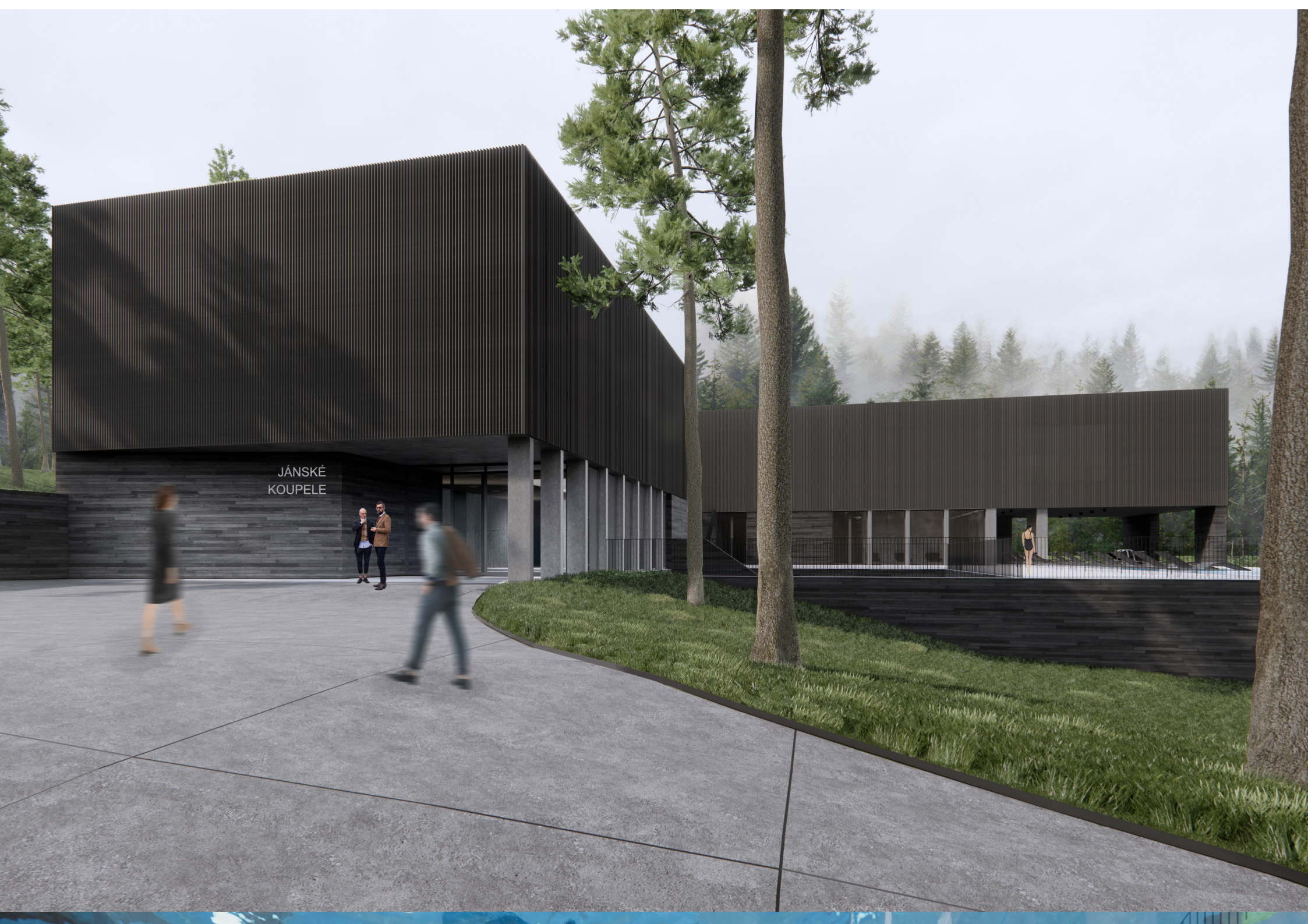
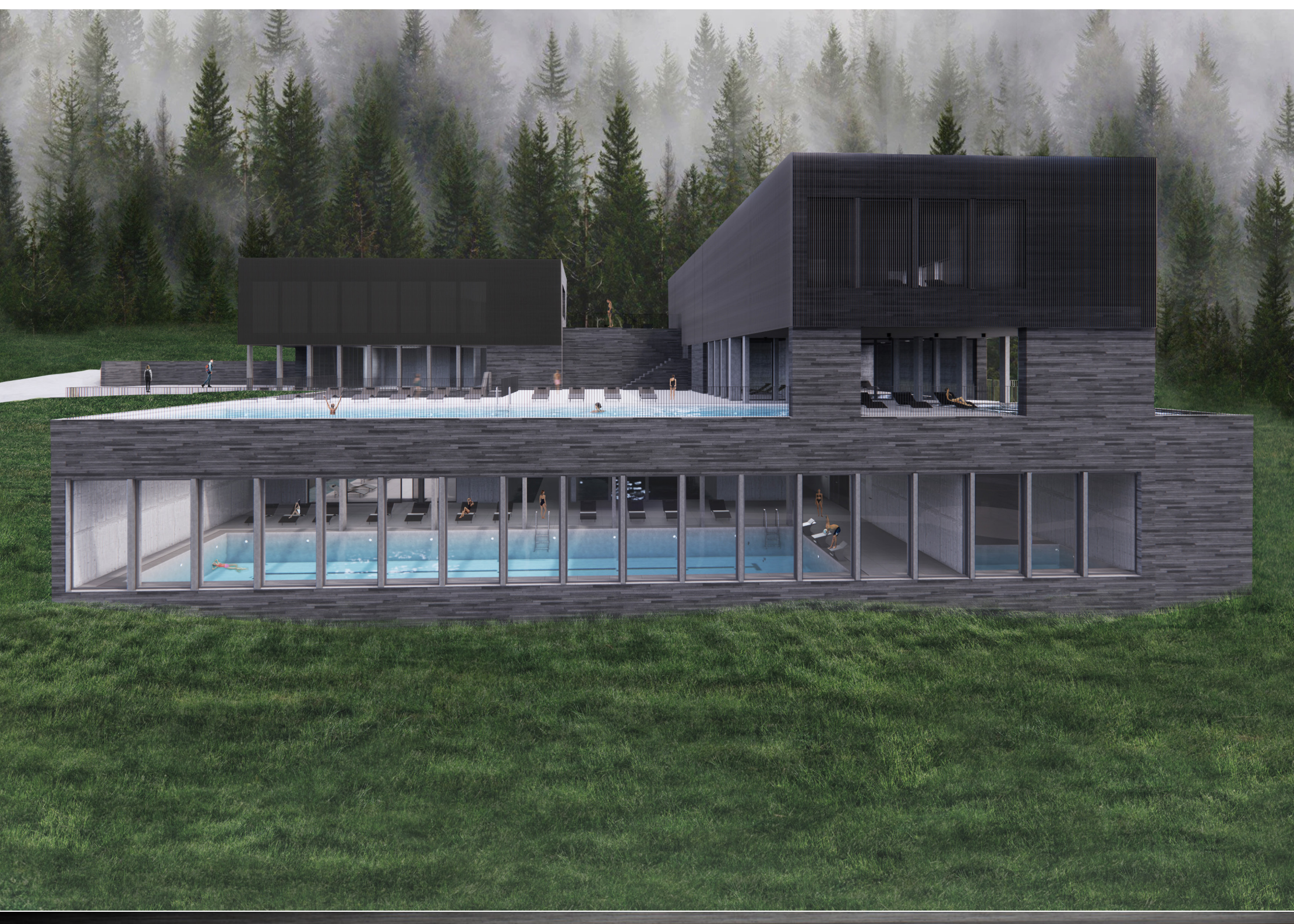


SITUACE / navržena

URBANISTICKÝ VÝVOJ



AXONOMETRIE





LÁZNĚ JÁNSKÉ KOUPELE

Budova lázní přináší harmonické spojení moderní architektury s přírodou a tradicí. Stavba je strategicky zasazena do terénu, splyvá s okolním svahem a poskytuje nádherné výhledy na okolní lesy, čímž vytváří ideální místo pro klid a relaxaci.

Svým objemem, pozicí a zasazením do terénu objekt vychází a respektuje okolní stavby, zejména původní lázeňský dům s novou funkcí hotelu. Snaží se mu nekonkurovat, ale naopak na něj harmonicky navázat.

PROVOZ je zamýšlen jako celoroční. Vstup bude umožněn jak hostům hotelu, tak ostatním návštěvníkům. Vstupní prostory jsou od ostatních odděleny turnikety (v 1.NP i 1.PP). Hosté budou moci libovolně využívat kterýchkoli prostor s výjimkou privátní sauny a masážní (na základně rezervace).

Hlavním vstupem se hosté přes foyer a recepci dostávají do společných šaten s oddělenými sprchami. Dále do wellness části a venkovních bazénových prostor s plaveckým a relaxačním bazénem s výhledy do okolí. Zde mohou návštěvníci vystoupit do vyššího patra k venkovnímu baru s unikátním výhledem nebo naopak sestoupit do atria s relaxační zónou a dále do interiéru.

Část prvního patra nad vstupem nabízí možnost občerstvení formou kavárny nebo zmiňovaného venkovního baru. Druhý objem stavby hosti saunovou část s různými typy prohříváren, odpočinkovou a ochlazovací částí, jak vnitřní, tak venkovní. Umístění saun je promyšleno tak, aby poskytovaly maximální míru soukromí, tudíž jsou navrženy co nejdále vstupním a ostatním provozům. Vnější odpočinková část je orientovaná ke svahu s výhledem do lesa.

Niže se nachází bazénové patro s množstvím různých typů bazénů, jak plaveckého, tak k relaxaci, lázním, masážním nebo také privátní wellness. Do tohoto patra hosté a zaměstnanci hotelu vstupují skrze podchod.

Technická část stavby je umístěna v nejnižší položené části, zasazené do terénu.

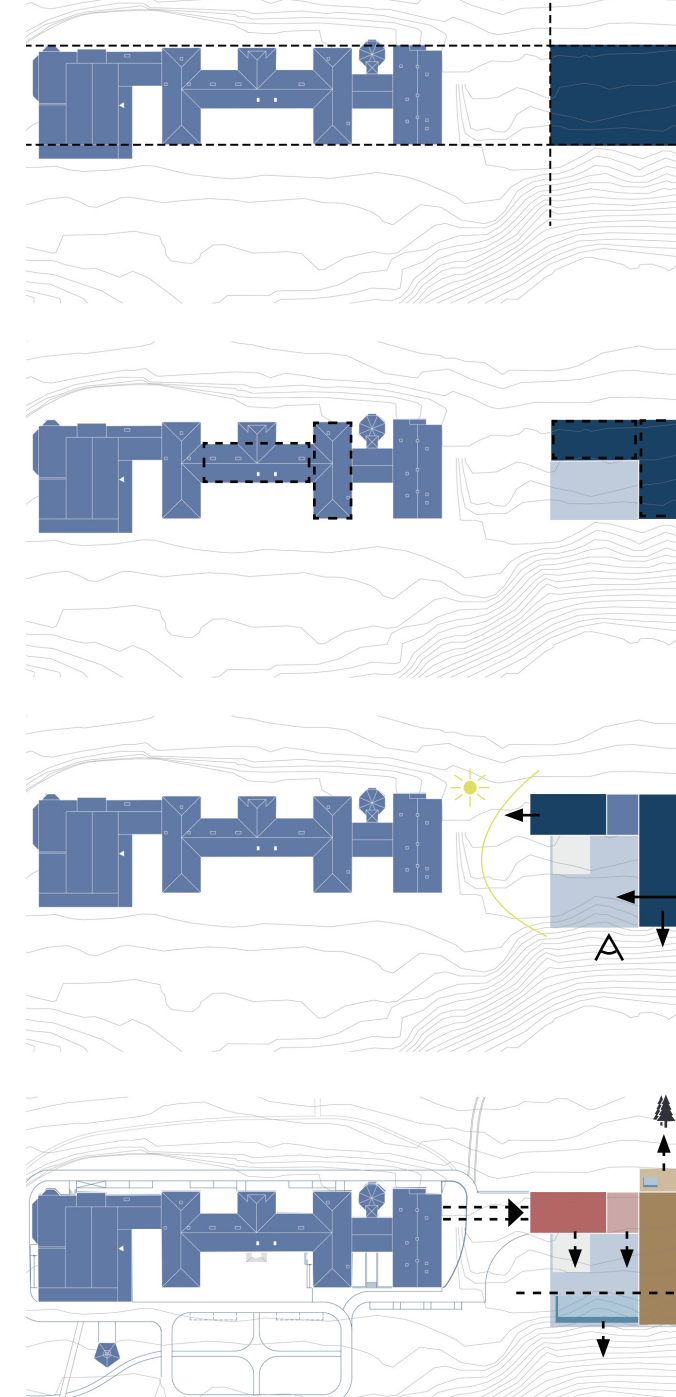
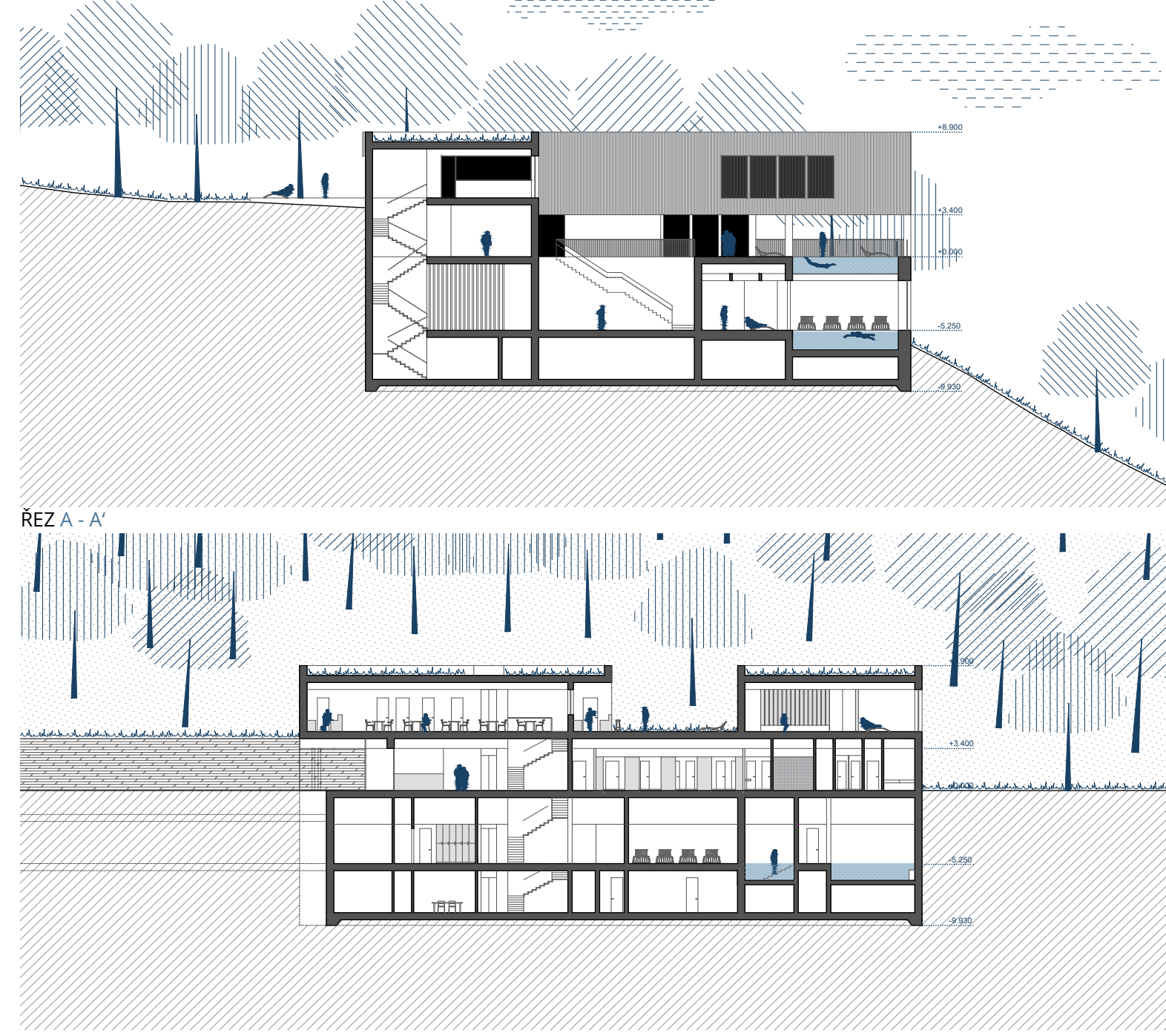
Jako zajímavý prvek lázní slouží jednoznačně venkovní bazén umístěný nad vnitřním plaveckým bazénem. Je unikátní svým proskleným dnem, což vytváří speciální zážitek a rarátka lázní.

Stavba je navržena se zelenými plochými střechami v kontrastu s okolní zástavbou, což dodává budově jedinečný vzhled. Tato volba podporuje cíl nenápadně zapadnout do okolního prostředí, což reflektuje i volba ostatních materiálů.

MINERÁLNÍ VODA
Minerální voda z místních pramenů je přiváděna pomocí potrubí, přefiltrována a upravena dle hygienických požadavků pro koupání a dále ohřívána dle potřeby. Voda se zde nevyužívá jen v rámci koupelí, ale také jako pitná léčivá kúra, a to v rámci každé (pitky), nacházející se přímo u vstupu do hlavního.

Moderní budova lázní spojuje tradiční prvky s nadčasovým designem, přínášející zážitek spojení s přírodou a klidem. Hlavním stavebním materiálem lázní je beton, který propůjčuje konstrukci sílu a stabilitu. Betonová struktura vytváří pevný základ pro veškeré lázeňské prostory a poskytuje odolnost vůči vnějším vlivům. Na fasádě objektu je použit pohledový beton obarvený do hnědkých odstínů k ještě většímu propojení se dřevem a splynutím s okolím.

Fasáda je v prvním nadzemním patře doplněna o dřevěné lamely tmavého odstínu, které nejenže dodávají budově estetický charakter, ale také kontrast oporou betonovému základu. Toto tmavé dřevo není pouze dekorativním prvkem, ale symbolizuje také spojení s přírodou a tradicí. Stejně dřevo je použito na fasádách nástavbě ostatních budov areálu, což vytváří jednotný interiér, aby vytvářelo příjemné a teplé prostředí.

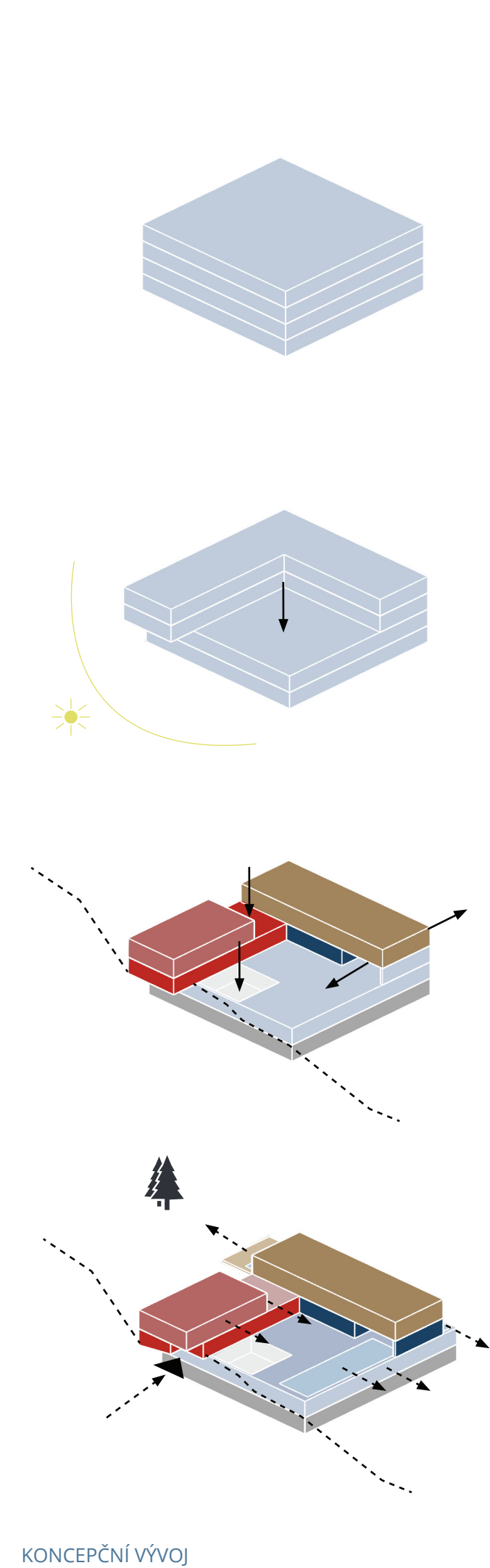
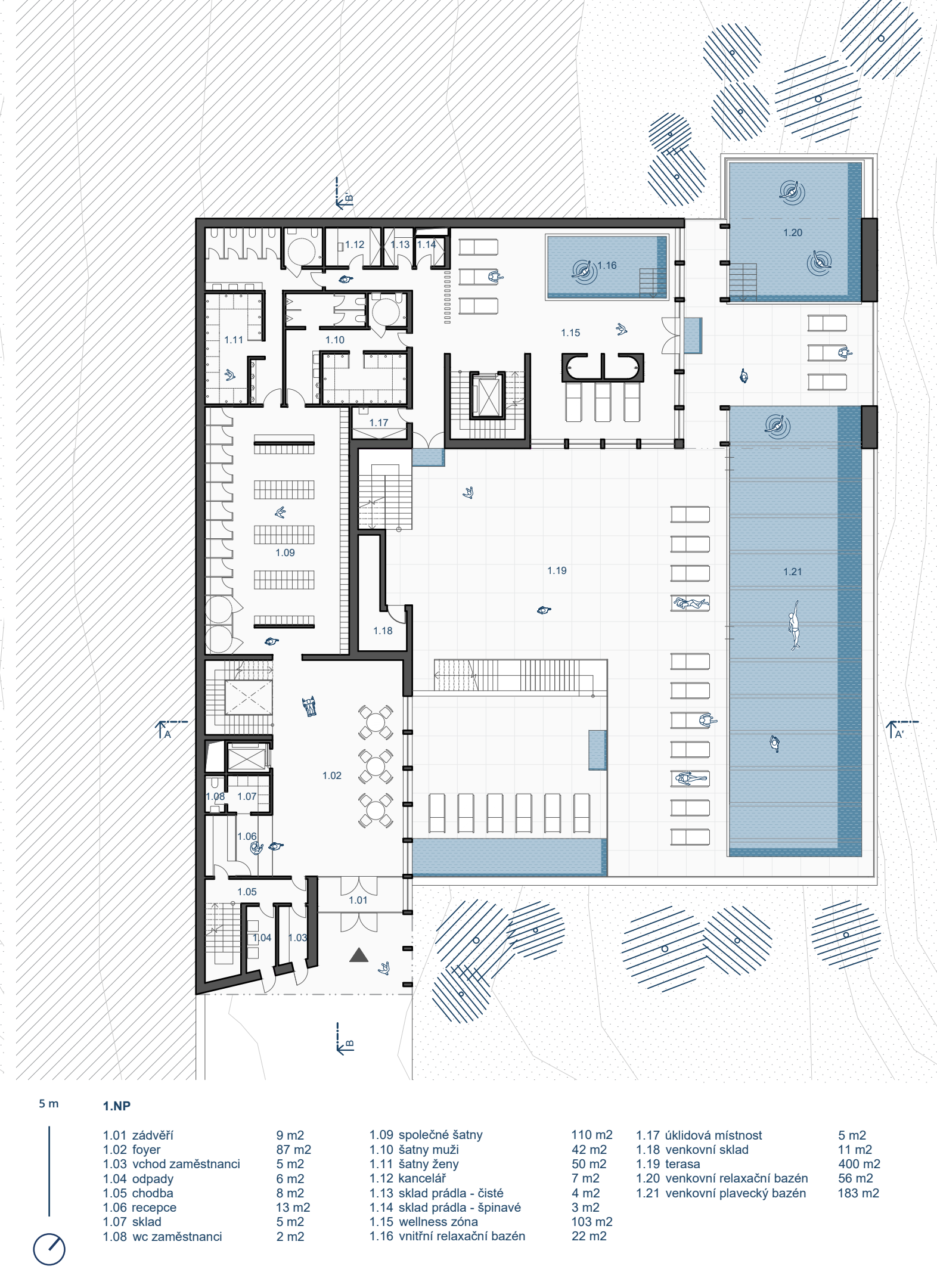
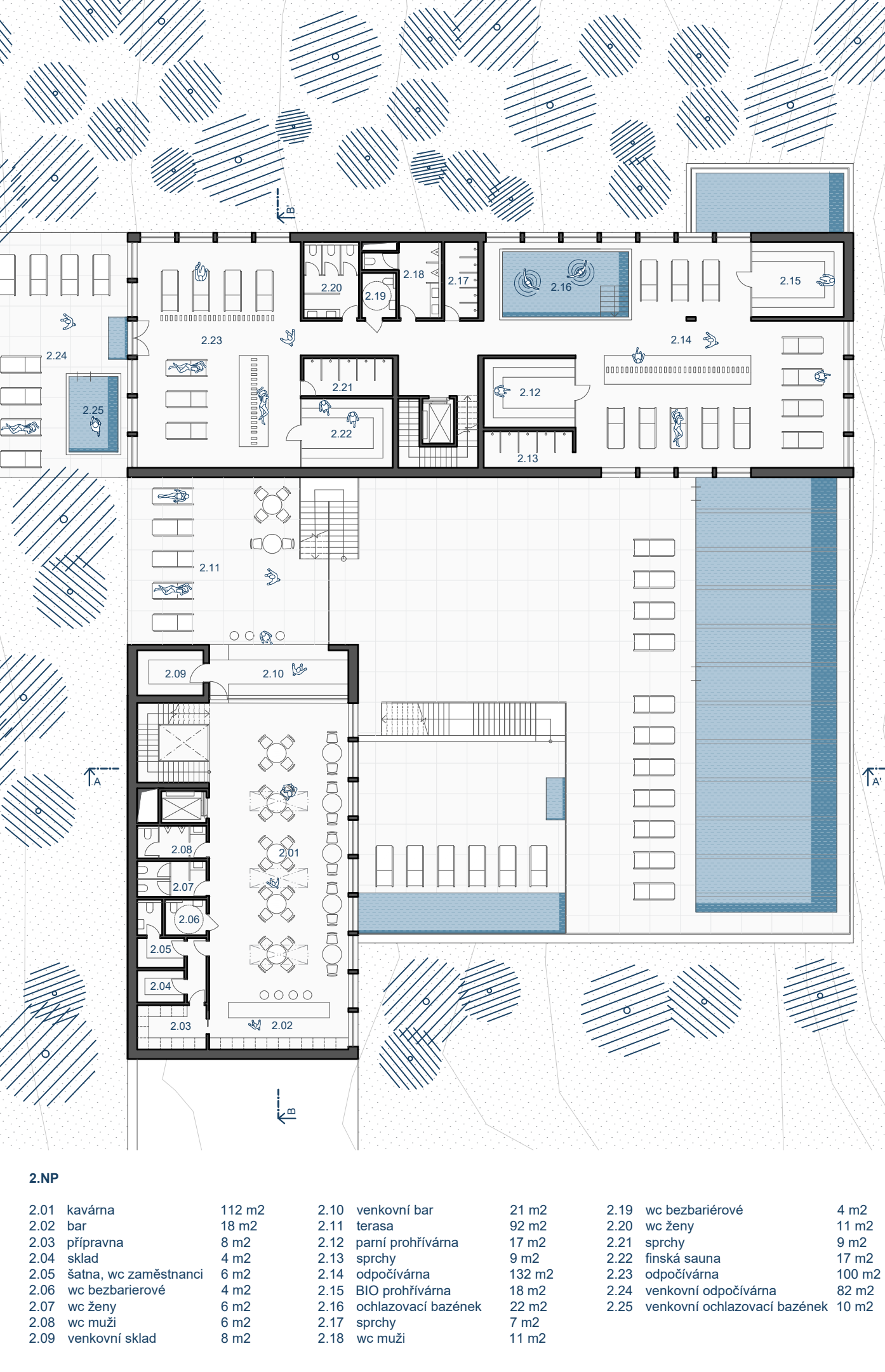


Umístění
Novostavba lázní respektuje a navazuje na stavební linii původního Lázeňského domu. Je strategicky zasazena do terénu tak, aby nevytvářela, splynula s okolními lesy a poskytovala co nejlepší výhled do údolí a okolí.

Hmoty
Svou hmotou odpovídá velikosti a rozměrami sousedního Lázeňského domu (nové vzniklého hotelu). Stavbě se nesaňá konkurovat, ale doplňovat ji. Její dvě nižší patra jsou zapuštěná do terénu, zbylé dvě nadzemní patra stoupavě do tvaru písmene L.

Orientace
Orientace objektů (tvaru písmene L) je optimálně zvolena s ohledem na podmínky oslunění, soukromí, vstupu, svahu a lesu. Budova se otvírá směrem k sousednímu domu a výhledu. Sluneční paprsky budou dopadat na venkovní bazény a probívat venkovní část. Budie také lákat návštěvníky, kteří zavítají k hotelu.

Průhledy
Průhledy skrz stavbu a výhledy jsou důležitým prvkem designu. Proto jsou bazény umístěny co nejlépe ke směru svahu, aby si návštěvníci mohli vychutnat jedinečný výhled. Vstup do lázní je orientován směrem od hotelu. Pro pohodlí hostů je vytvořen tunel vedoucí z podzemního patra hotelu do lázní.

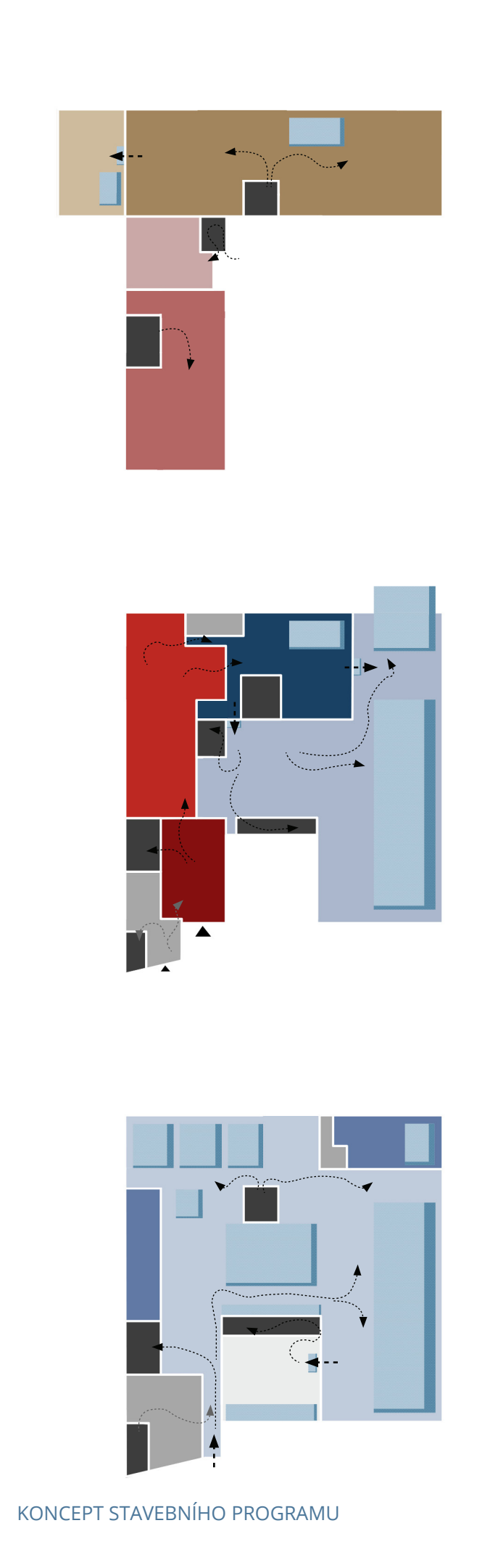


Výška
Lázně jsou navrženy jako čtyřpatrový objekt, který v sobě skýtá řadu provozů, avšak část stavby, jako je technická zóna nebo část relaxační a bazénové část, je zapuštěna do terénu.

Tvar
Svou hmotou odpovídá velikosti a rozměrami vedlejšího lázeňského domu - nové vzniklého hotelu. Stavbě se nesaňá konkurovat.

Členitost
Pro dosažení provazní oddělenosti a současné zachování celistvosti je budova účelně strukturována. V různých částech vznikají odlišné prostory a tím se například vytváří zapuštěné atrium jako odpočinková, klidná část s propojením mezi interiérem a exteriérem. Nebo průhled částí stavby do lesa, který podtrhuje záměr propojení s přírodou. A také vytvoření venkovního baru snížením nadzemního patra levoého objektu stavby. Návštěvník tak může cestovat mezi jednotlivými částmi objektu, které v sobě skývají unikátní atmosféru a design, a tím se umocňuje jeho zážitek.

Zóny
Budova je rozdělena do několika zón dle různých faktorů. V nejspodnějším patře se nachází technická zóna. Následuje zóna relaxační a bazénová se vstupem do atria. V patře s hlavním vstupem najdeme recepci, šatny, wellness zónu a venkovní bazénovou část s přílehlým barem, ihoýchodní nadzemní část objektu obsahuje kavárnu a v jihošpádání část je strategicky umístěna saunová zóna s venkovní odpočívárnou orientovanou k lesu, pro zajištění soukromí.



2.NP

- saunová zóna
- venkovní odpočinková zóna
- kavárna
- venkovní bar
- vertikální komunikace

1.NP

- foyer, recepcie
- šatny, sprchy
- relaxační zóna
- venkovní bazény
- vertikální komunikace
- zaměstnanci

1.PP

- bazénová zóna
- privátní wellness, masáže
- vertikální komunikace
- zaměstnanci
- atrium

