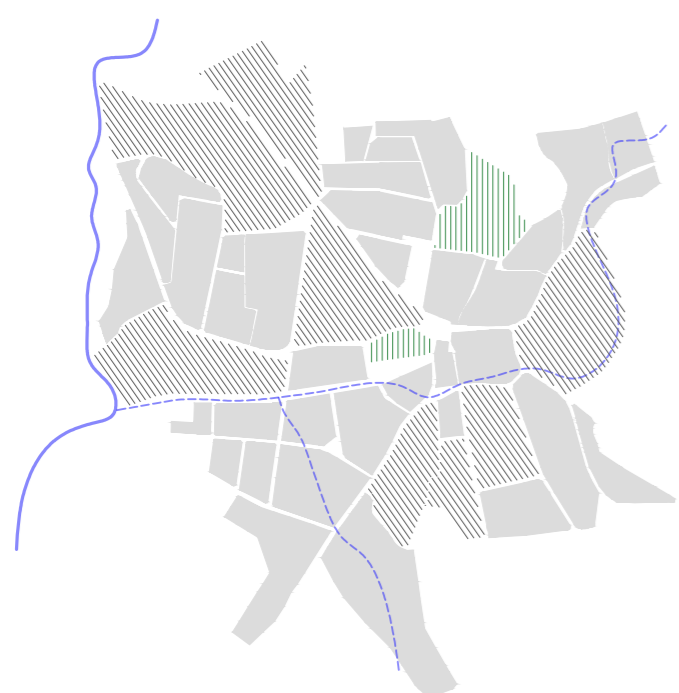
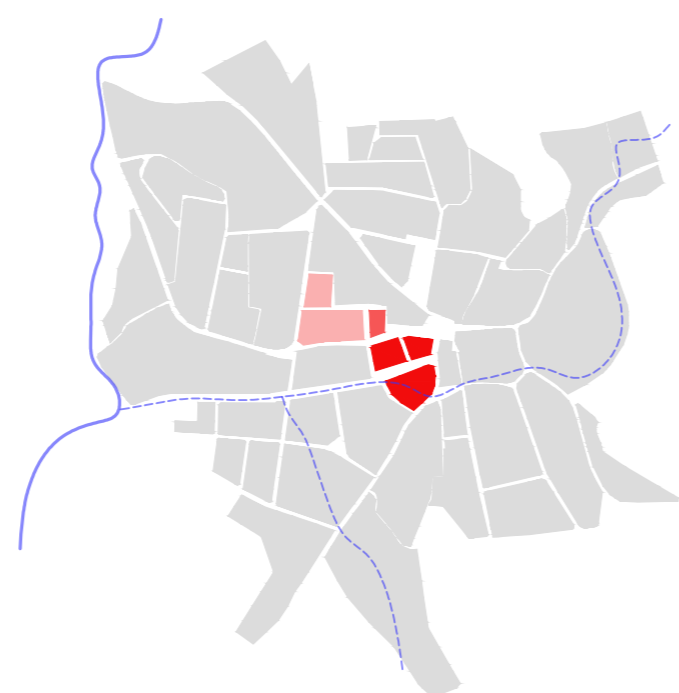


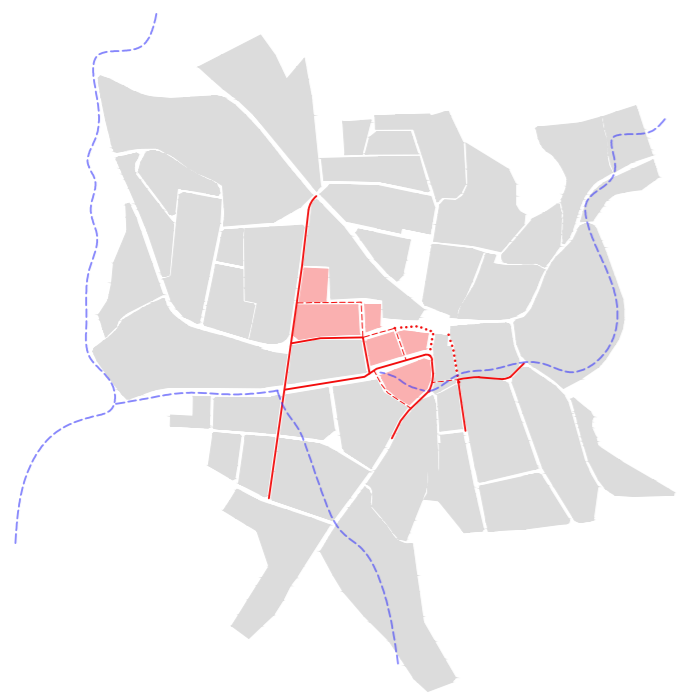
MASTERPLAN
_návrh



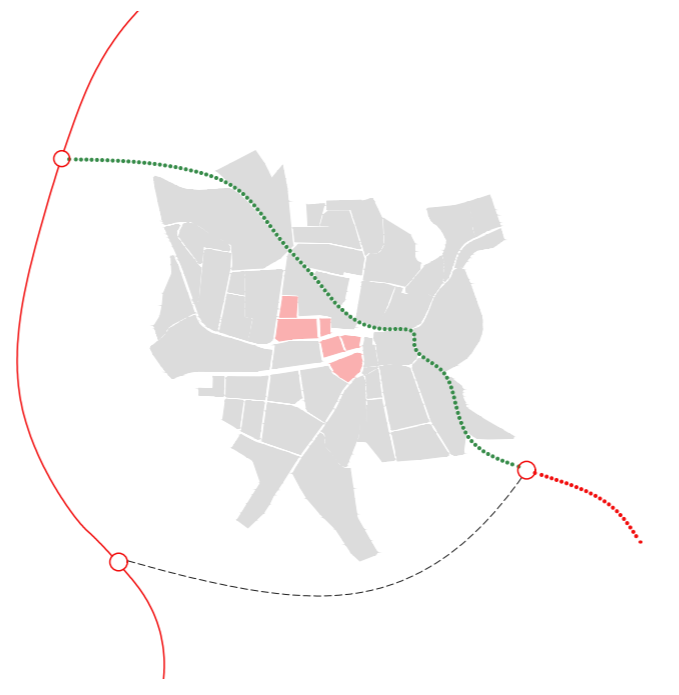
STÁVAJÍCÍ STAV
Vnitřní struktura města tvoří velké nepropustné bloky, které narušují kontinuum průchodnosti. Atraktivní plochy veřejného prostoru jsou věnovány parkování, průmyslu, špatně zvolené funkci.



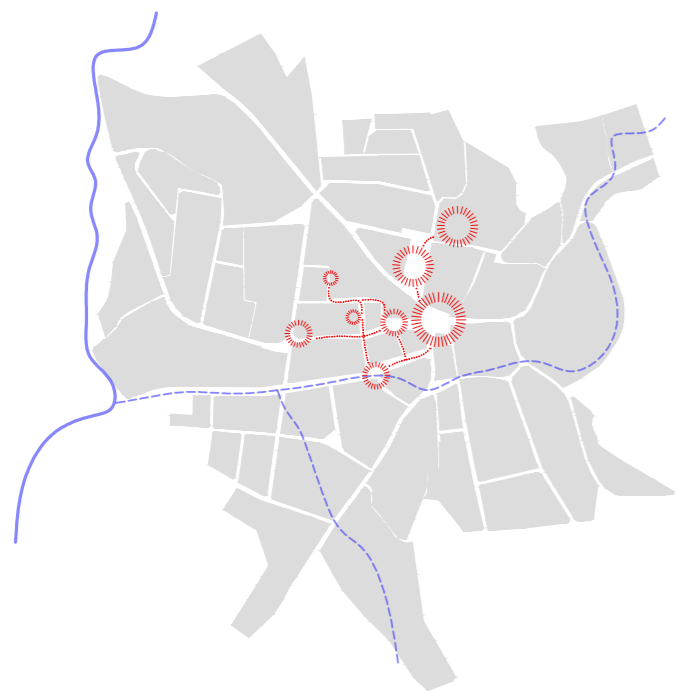
DOPLŇOVÁNÍ HUSTOTY A ZÁSTAVBY
Novou urbaní hmotou jsou definovány veřejné prostory, které byly zanedbávány. Řešené území je rozděleno topologicky zástavby a uličních profilů, aby vznikly různé identity místa.



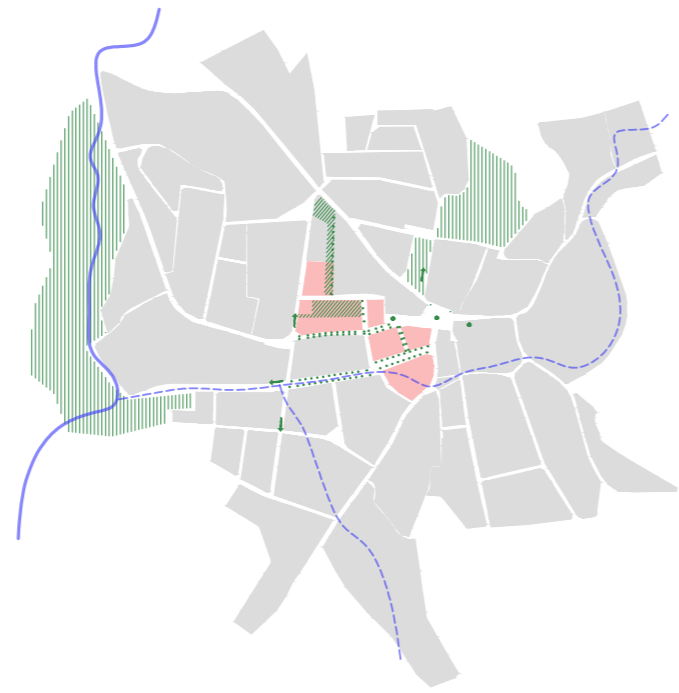
DOPRAVA
Navazování silniční sítě na stávající. Hierarchizace typů komunikací pro vytvoření nových dějů a podporu bezpečnosti. Klade důraz na alternativní způsoby dopravy, akcentace pěší.



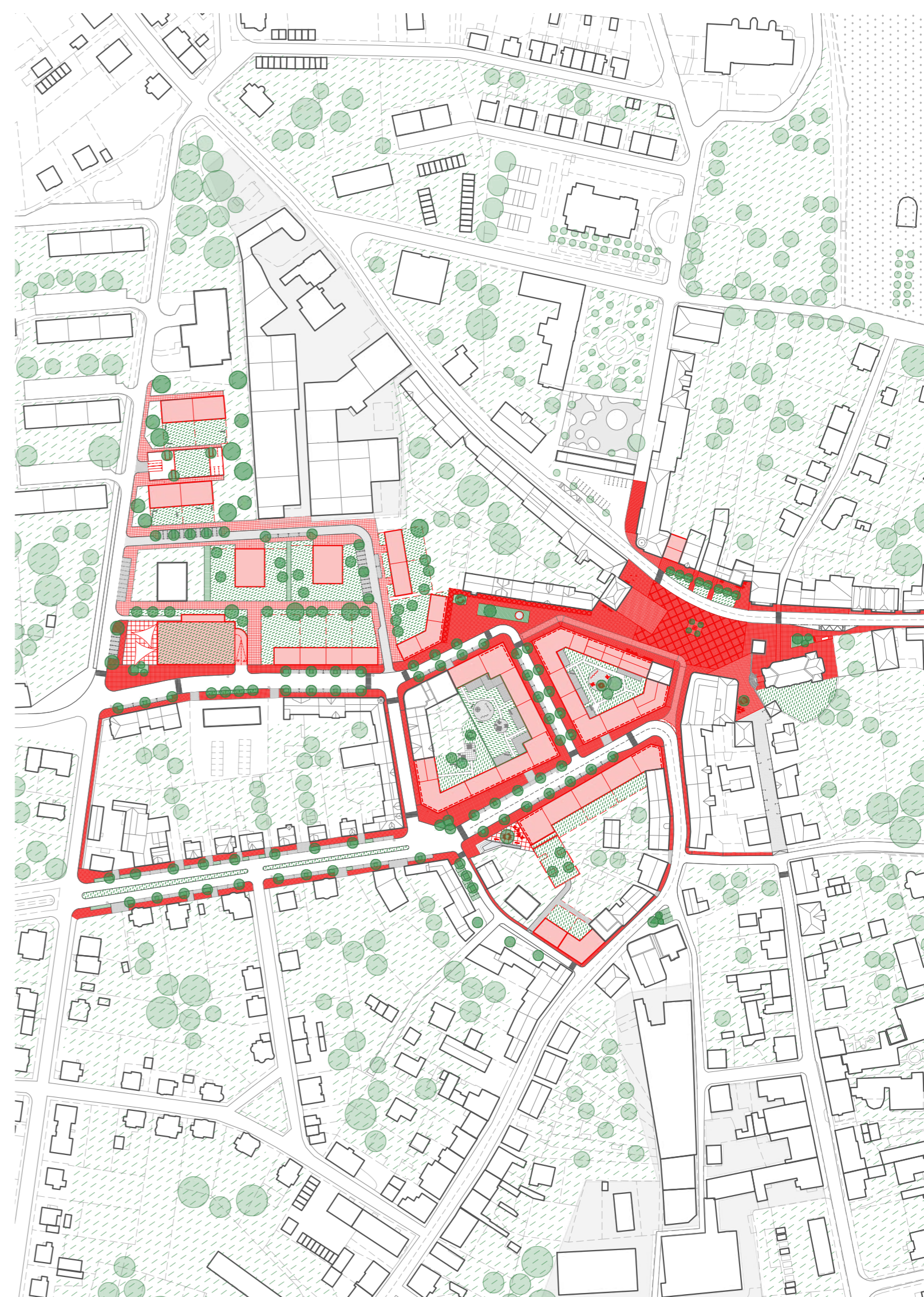
VYTVOŘENÍ BEZBARIÉROVÉHO MĚSTA
Obchvat města by dokázal ulehčit dopravě, která klade velké množství bariér pro pobývání a pohybování se po městě.



LOKÁLNÍ A CELOMĚSTSKÁ CENTRA
Kvalitní veřejná prostranství, která budou svým hodnotou vytvářet nepochybně lokální identitu. Provázání veřejných prostranství může více akcentovat jejich hierarchizaci a umožnit lepší sociální komunikaci.



PROPOJENÍ S KRAJINOU MĚSTA I ZA MĚSTEM
Navržený koncept městské zelené sítě umožňuje propojení s volnou krajinou i krajinou tvořící městskou kulturovanou vegetací. Slouží se orientací linkou ve městě. Stromová řada napovídá o významu lokality, volná uskupení stromů o pozici.



Tématem diplomové práce je komplexní revitalizace centrální lokality a náměstí T. G. Masaryka v Červeném Kostelci, která podporuje rozvoj prostorové a hmotové městské struktury doplněnou o kvalitní dějové prvky navazující na nové i stávající veřejná prostranství a klade důraz na využívání potenciálů dostupnosti a sídelní činnosti města.

Formátem řešení diplomové práce je urbanistická studie s důrazem na vytvoření nové urbaní hustoty v centru města s podporou veřejného prostoru. Cílem práce je zapojení středu města do aktivního celoměstského systému veřejných prostor, omezení dopravního vytížení a navrzení nových variant mobility ve městě, návrh reprezentativních koridorů jako nositelů dějů a obvyklých aktivit života ve městě. V bližším měřítku bude vyhodnoceno téma průchodnosti lokality a návaznosti na další veřejná prostranství a lokální centra.

Děje, které se projevují v řešeném území, nevyužívají plně veškerý potenciál území centra města. Je to i z důvodu neadekvátních úprav prostorů a hmot, které se dosud nepodařilo napravit. Mým cílem je vytvoření nové struktury prostorů a hmot, které dokáží vytvořit kvalitní dějové prvky, jako čtyři základní pilíře návrhu sloužící základní prvky každého města - doprava, hustota, veřejné prostory a vegetace. Záměrem je vytvořit kvalitní městské prostředí, které je plně využívané svými obyvateli a je naplněno příležitostmi k pohybu a pobytu.

BOD		LINIE		PLOCHA	
	HMOTA solitér		HMOTA deska		HMOTA blok
	PROSTOR náměstí / dvůr		PROSTOR ulice / cesta		PROSTOR park / krajina
	DĚJE soustředěné		DĚJE proudící		DĚJE rozptýlené

REGULACE
_návrh

- stavební čára UZAVŘENÁ
- rozhraní /změna/
- - - stavební čára OTEVŘENÁ
- stavební čára VOLNÁ
- aktivní parter
- pěší propojení
- uliční čára - stávající blok
- uliční čára
- zelená prostranství
- veřejný prostor v rámci bloku
- občanská vybavenost
- administrativa/správa
- parkovací dům
- vjezd/vstup
- akcentované nároží
- dětské hřiště
- regulace
- B03 - identifikace bloku
- 3 - počet domů na hraně
- (XY) / 2+1 / S / 6m
- (XY) - typ plochy dle ÚP
- 2+1 - podlažnost
- S,PPu - typ střešy (S-sedlová, P-plochá, Pu-plochá ustupovaná)
- 6m - max. výška římsy

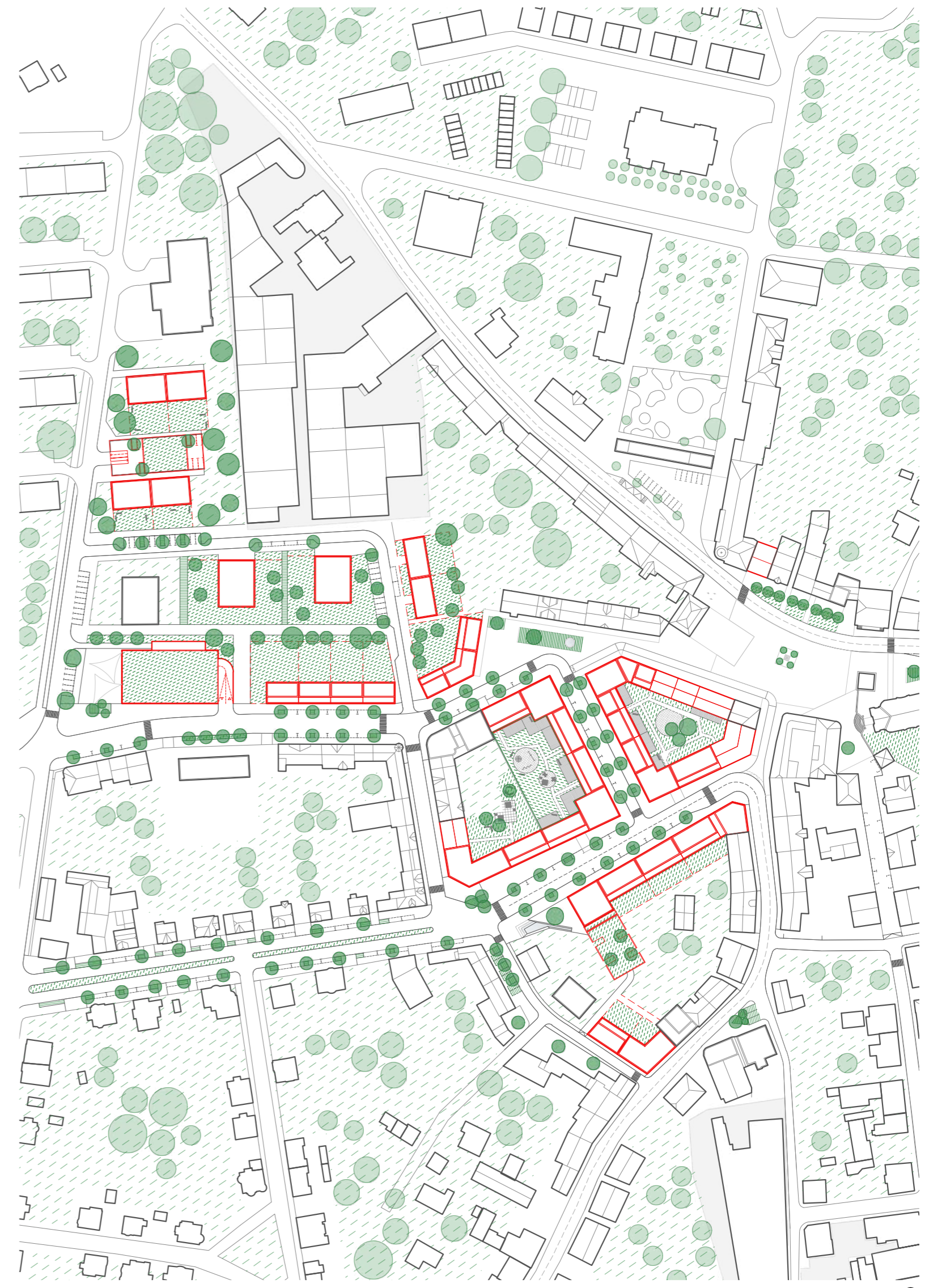


M 1 : 2 000

MĚSTSKÁ ZELENĚ
_návrh

Městská vegetace je v návrhu převážně doplňována o nové stromy a zelené plochy, které doplňují a podporují příjemné klima a pobyt v území. Vegetace je volena podle charakteru území na které se vysazuje a podle potřeby je volen způsob výsadby. Pro vstřížení významu a městské důležitosti je volen solitérní / bodový způsob výsadby s použitím charakterově silného druhu stromu, který dokáže podpořit dominantu. Pro vytvoření zelených komponovaných pásů v prostoru aplikují v návrhu stromořadí a aleje se stromy, které mají vyšší nasazení koruny, pro příjemnější pohyb a vizuální kontakt s prostorem. Důležitou součástí je i vytvoření zelených ploch, která tvoří především zahrady a veřejné plochy a zelené extenzivní střešy na budovách. Je ale velmi důležité dbát na důkladnou údržbu městské zeleně pro zachování nové městské krajiny.

- stávající zelené plochy
- nové zelené plochy
- zatravnovací dlažba
- stávající strom
- navrhovaný strom



M 1 : 2 000

BLOKY	PLOCHA	zastavitelná plocha	KZP	KZ*
B1	SC	3 140 m ²	65 %	50 %
B2	SC	4 060 m ²	70 %	50 %
B3	SC,SM	8 600 m ²	49 %	50 %
B4a	SC	25 000 m ²	48 %	65 %
B4b	BH	11 500 m ²	23 %	75 %
B5	SC,BH,OV	9 560 m ²	32 %	60 %

plochy: SC - smíšené obytné v centrech měst, SM - smíšené obytné městské, BH - bydlení hromadné, OV - občanské vybavení veřejné a komerční
KZP - koeficient zastavěné plochy, KZ* - koeficient zeleně

*extenzivní zelené střešy aplikované na zástavbě a na krytých parkovacích stání jsou započítávány do koeficientu zeleně s koeficientem 0,6

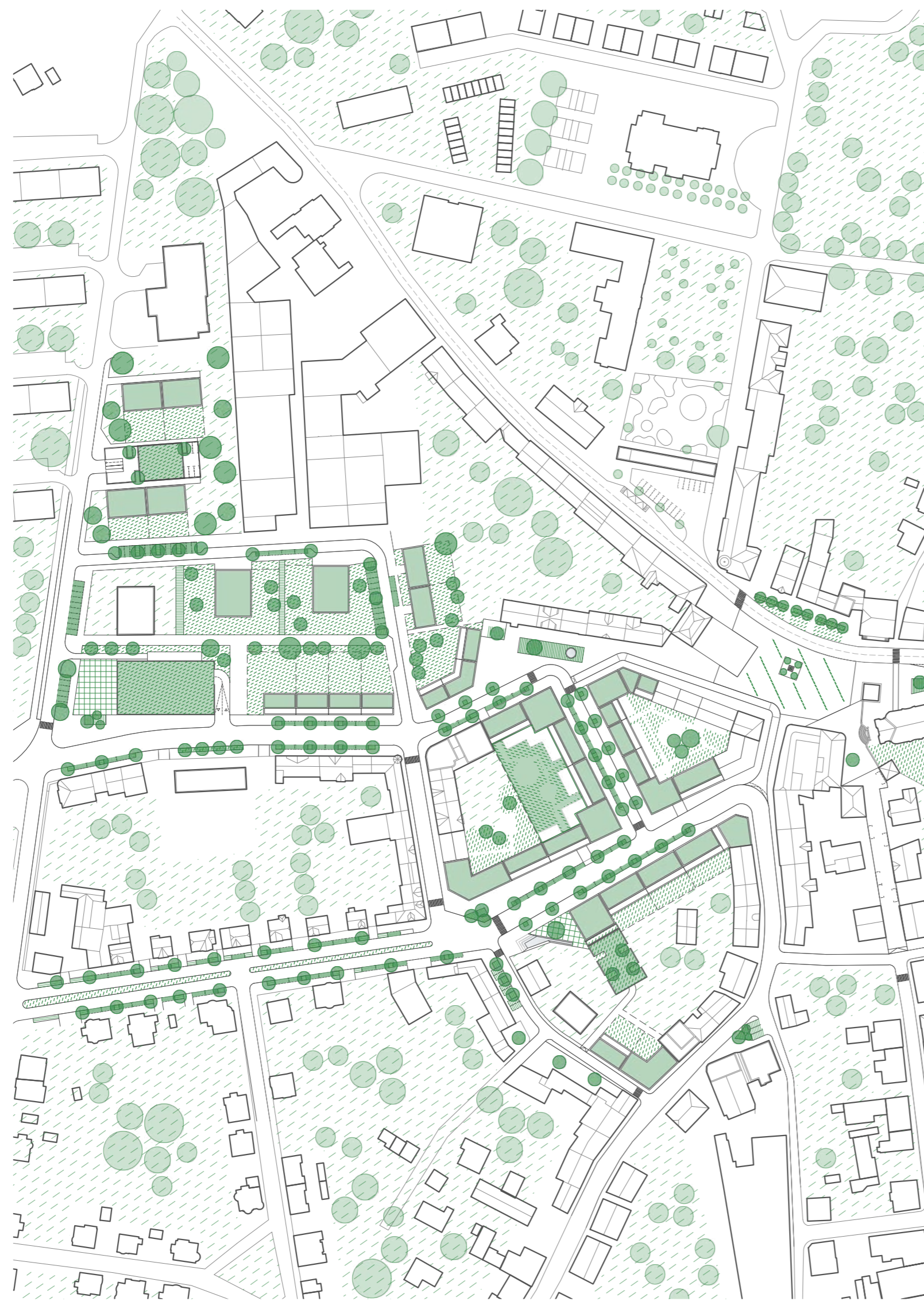
BOD LINIE PLOCHA

- náměstí TGM - lipa malolistá
- nová piazetta - hloh obecný, Paul's a Scarlet
- hotel Šrejber - javor Freemanův
- pláček u potoka - javor Freemanův
- 5. května - javor babyka
- Palackého - javor babyka
- náměstí TGM - javor babyka
- náměstí TGM - zatravnovací dlažba
- nová piazetta - zatravnovací dlažba
- nové bloky - tráva, zatravnovací dlažba
- střešy - extenzivní zeleně

MODROZELENÁ
INFRASTRUKTURA
_návrh

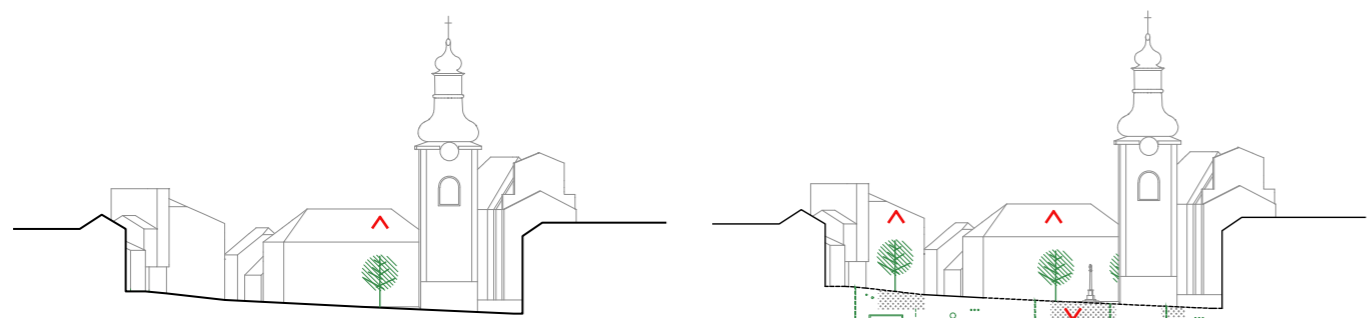
Systém modrozelené infrastruktury je napojen na krajinu i na technickou infrastrukturu tak, aby vytvářel příznivé prostředí pro pobyt a pohyb lidí a plnil základní funkce. Zpříjemňování klima, odvod dešťových srážek, funkce stínění a prostupu světla, udržitelný provoz prostranství a okolní zástavby. Konkrétní koncepce se zabývá využitím výsadby a jejich ekosystémových služeb, tvorby charakteristických prostředí a jejich příznivý dopad na dané území. Je tak vytvářen systém i ve výběru materiálů povrchů, který umožňuje vsakování srážek na co největší možné ploše, jejich následnou kumulaci v retenčních nádržích a využívání k závlahám městské vegetace a dalšímu nakládání s šedou vodou.

- zelené extenzivní střešy
- propust. dlažba
- parkování - polopropustná dlažba
- velké spáry
- odvodňovací žláby
- stávající strom
- navrhovaný strom



M 1 : 2 000

NÁMĚSTÍ T.G. MASARYKA



- nevhodné mikroklima i podmínky pro život (přehřívání zpevněných ploch, nedostatek nebo nevhodná vegetace)
- stávající stav: absence vegetace, nezachycování dešťové vody
- pevná a tvrdé povrchy, absence propustných povrchů
- podporovat život ve veřejných prostranstvích pořádaných významných kulturních a společenských akcí
- návrh: kumulace dešťové vody skrz prokrofený prostor/stěrková lože do retenčních nádrží
- návrh: využití dešťové vody pro zpětné závlakování vegetace
- navrácet estetickou i funkční kvalitu prostoru, citi architektonické principy
- návrh: převážně polopropustné dlažby
- návrh: kumulace dešťové vody skrz prokrofený prostor/stěrková lože do retenčních nádrží

DOPRAVA
_návrh

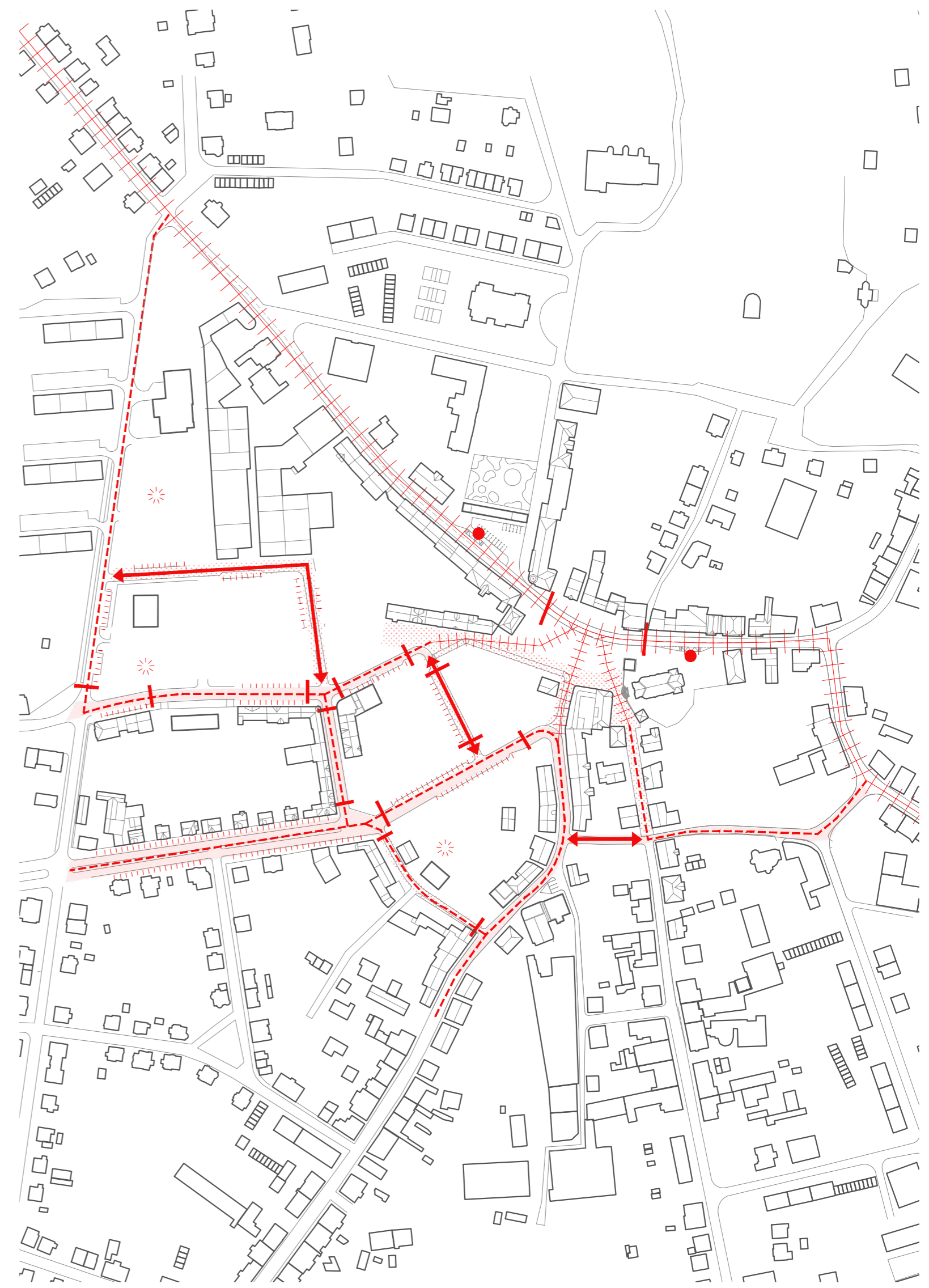
Dopravní situace v Červeném Kostelci je aktuálně přispůsobena hlavně automobilové dopravě. Návrh se obrací na celkové zklidnění dopravy vedoucí přes centrum města, snahu adekvátně snížit intenzitu průjezdnosti průmyslové dopravy a nadřadit pěšího nad automobilní dopravu. Největší změnou je zrušení komunikací ústící na jižní hraně náměstí a napojující se na hlavní komunikaci a také odstranění velké plochy autobusového nádraží. Místo toho je nově navržena autobusová zastávka u kostela a celý autobusový terminál se přesune k vlakovému nádraží. Dochází k eliminaci velkého množství zpevněných ploch, která zabírala jinak reprezentativní prostor v centru města. Pro vytvoření lepší průchodnosti územím navrhuji nové ulice pro obsluhu nové městské struktury, která obsahuje primární bydlení, komerční a občanskou vybavenost.

ZKLIDNĚNÍ DOPRAVY & ZÓNA 30
Pro cíl zklidnění dopravy využívám nejčastější nástroje jako jsou změny uličních profilů se zmenšením jízdních pruhů, vytvořením širších chodníků pro pěší a předprostory zastávky a pokrytí nové komunikační sítě zónou 30. V návrhu je snaha o vytvoření příjemnějšího klima ve veřejném prostoru a proto doplňuji komunikace vegetací.

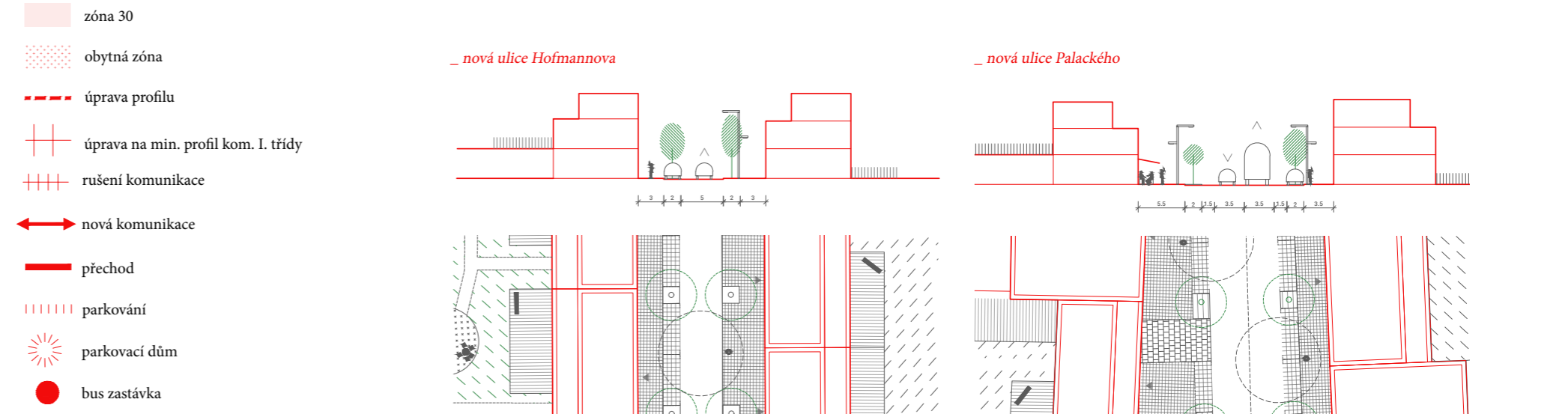
DOPRAVA V KLIDU
Parkovací a odstavné plochy jsou v Kostelci zastoupeny v dostatečném množství, ale jejich forma je špatně realizována. Proto v návrhu reflektuji stávající počty a upravuji funkční parkovací stání, aby měla větší hodnotu v rámci modrozelené infrastruktury. Parkovací stání, která byla v nové situaci odstraněna jsou znova navržena v nových profích komunikací. Veškeré parkovací plochy jsou řešeny zatravnovací dlažbou pro lepší vsakování dešťové vody do povrchu.

OBYTNÉ ZÓNY
Silnice vedoucí na náměstí - 5. května, Sokolova, Manželu Burdychových - jsou nově navrženy jako obytná zóna se smíšeným provozem a je omezena nadbytečnou průjezdností. Sdílený prostor je vyvýšený na jednu úroveň. Pobytová funkce této komunikace převládá nad funkcí dopravní.

CYKLISTIKA
Každá nově navržená nebo upravená komunikace počítá s dopravou na kole a je pro tento pohyb dimenzována. Na větších komunikacích jsou navrženy cyklopruhy, u sdružených provozů je pohyb cyklisty umožněn po celé šířce komunikace.



M 1 : 2 000





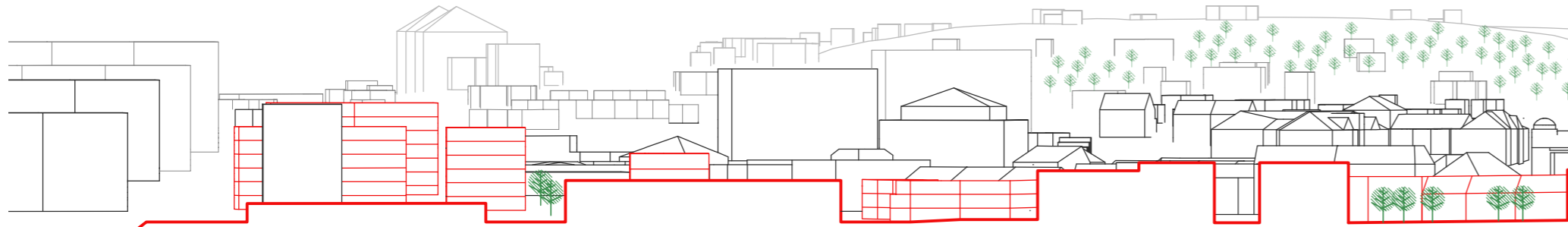
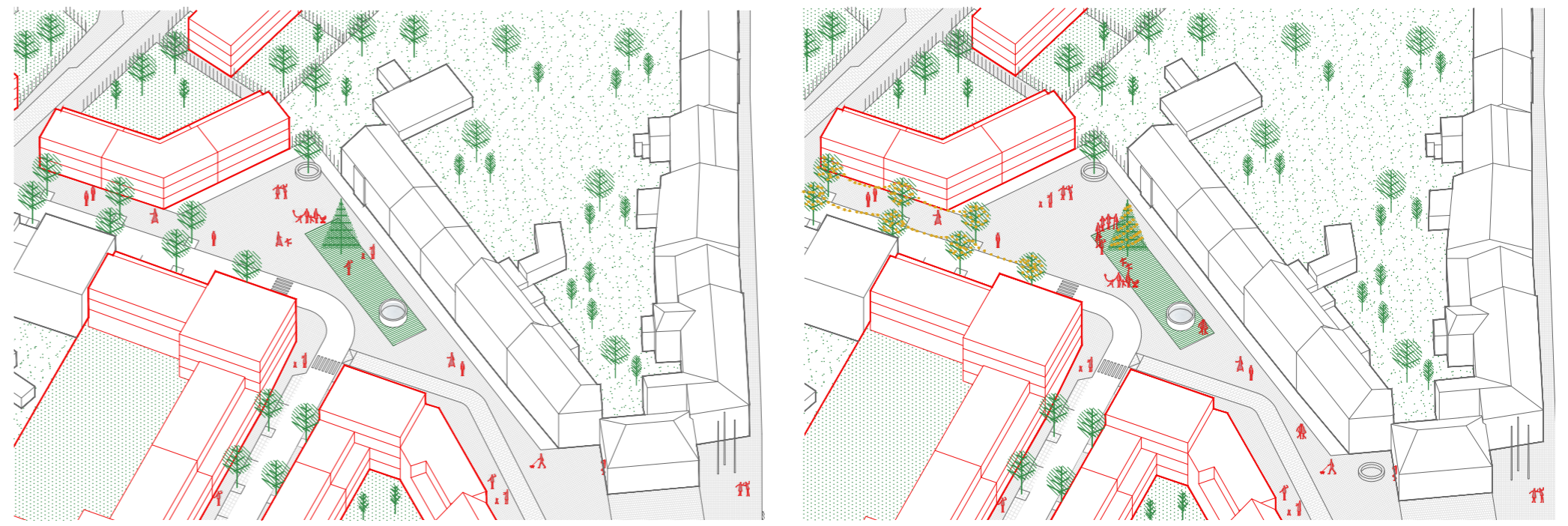
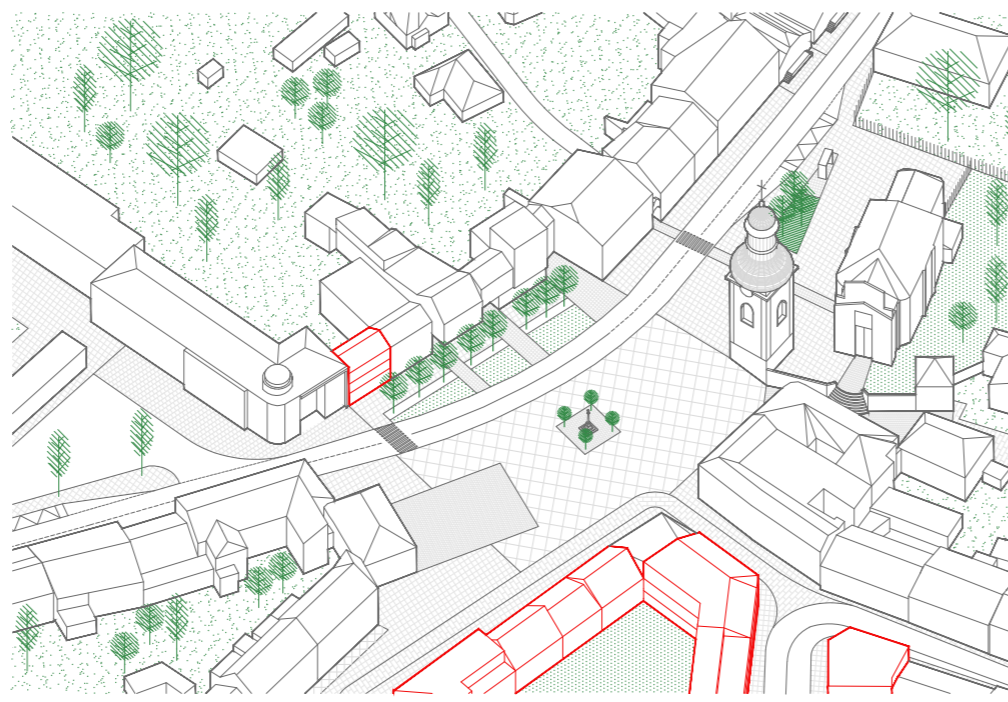
NÁMĚSTÍ T. G. MASARYKA
_návrh - prostor

M 1:750

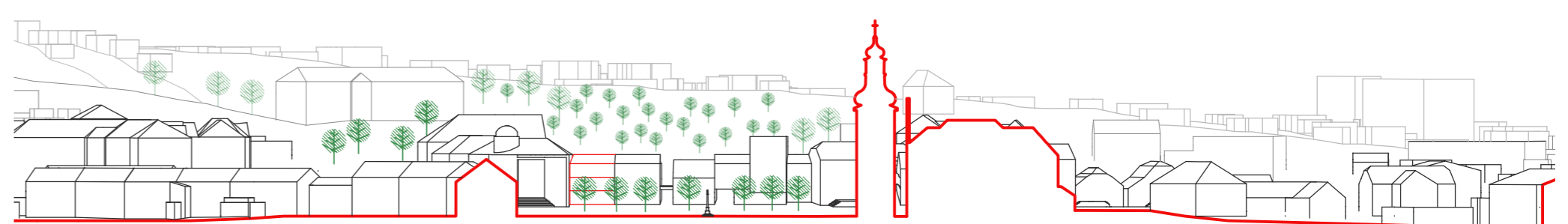
Nový návrh náměstí T.G. Masaryka reaguje především na dopravní uzel. Hlavní průtah komunikace I. třídy ponecháváme ve své stávající poloze, ale její profil redukuje na nezbytné minimum - komunikace 2 jízdních pruhů. V rovnoběžné poloze s kostelní lodí je nově navržena autobusová zastávka pro přímé spojení centra s autobusovým terminálem, který je přesunutý k vlakovému nádraží. Náměstí je mnohem více pobytové s terénem na péši pohyb. Z komunikace Sokolská je umožněn vjezd na náměstí po komunikaci, která je ve stejné výškové úrovni jako plocha náměstí. Tato komunikace slouží primárně pro zásobování obchodu a služeb v parteru náměstí a pro vjezd vozidel IZS.

Náměstí se svou podstatou navrácí k původní podobě - vydlážděná volná plocha pro konání trhů a kulturních akcí. V návrhu vracíme na náměstí velkou středovou dominantu - mariánský sloup, který je obklopen výsadbou lip pro dodání významu prvku v prostoru. Okolí sloupu je vybaveno lavičkami. V severní části je zástavba doplněna o stromy s vyšším posazením korony, aby nevznikala vizuální bariéra. Na jižní hraně náměstí je navržena nová zástavba nízkopodlažních městských domů se sedlovou střechou, která reaguje na stávající domek na rohu ulice Sokolská.

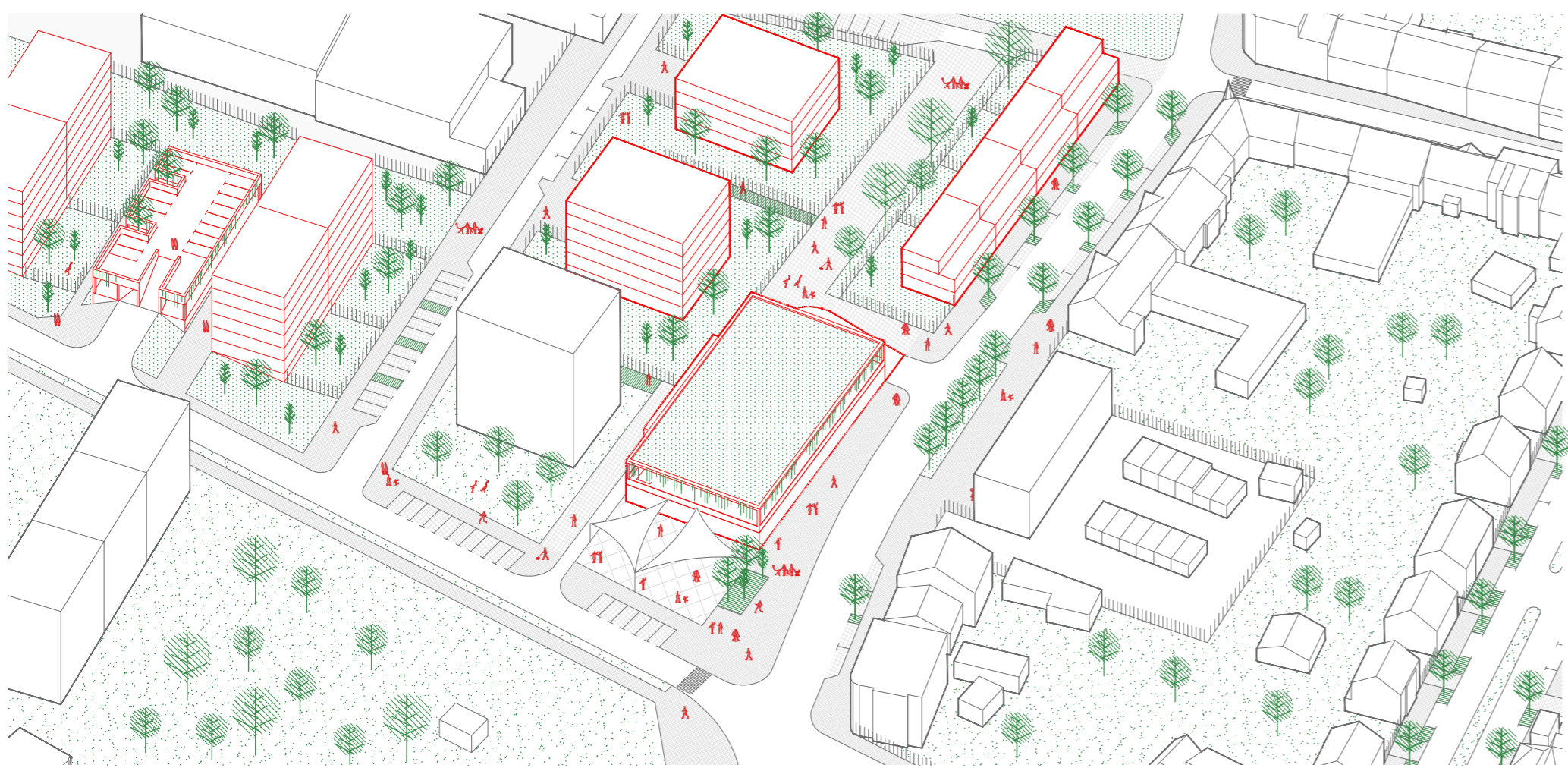
Nové vzniká veřejný prostor - piazzeta - v předprostoru stávajících budov díky němuž tak získávají na významu. Piazzeta je doplněna kašnou, která je zásobována vodou z retenčních nádrží s dešťovou vodou. Dominantou piazzety je nově vysazený strom, který tak ukončuje pohledovou osu na zvonici kostela. Prostor počítá s konáním trhů, oslav a setkávání.



_ ulice 5. května / Sokolská



_ náměstí TGM / Boženy Němcové



U NOVÉHO OBCHODU
_návrh

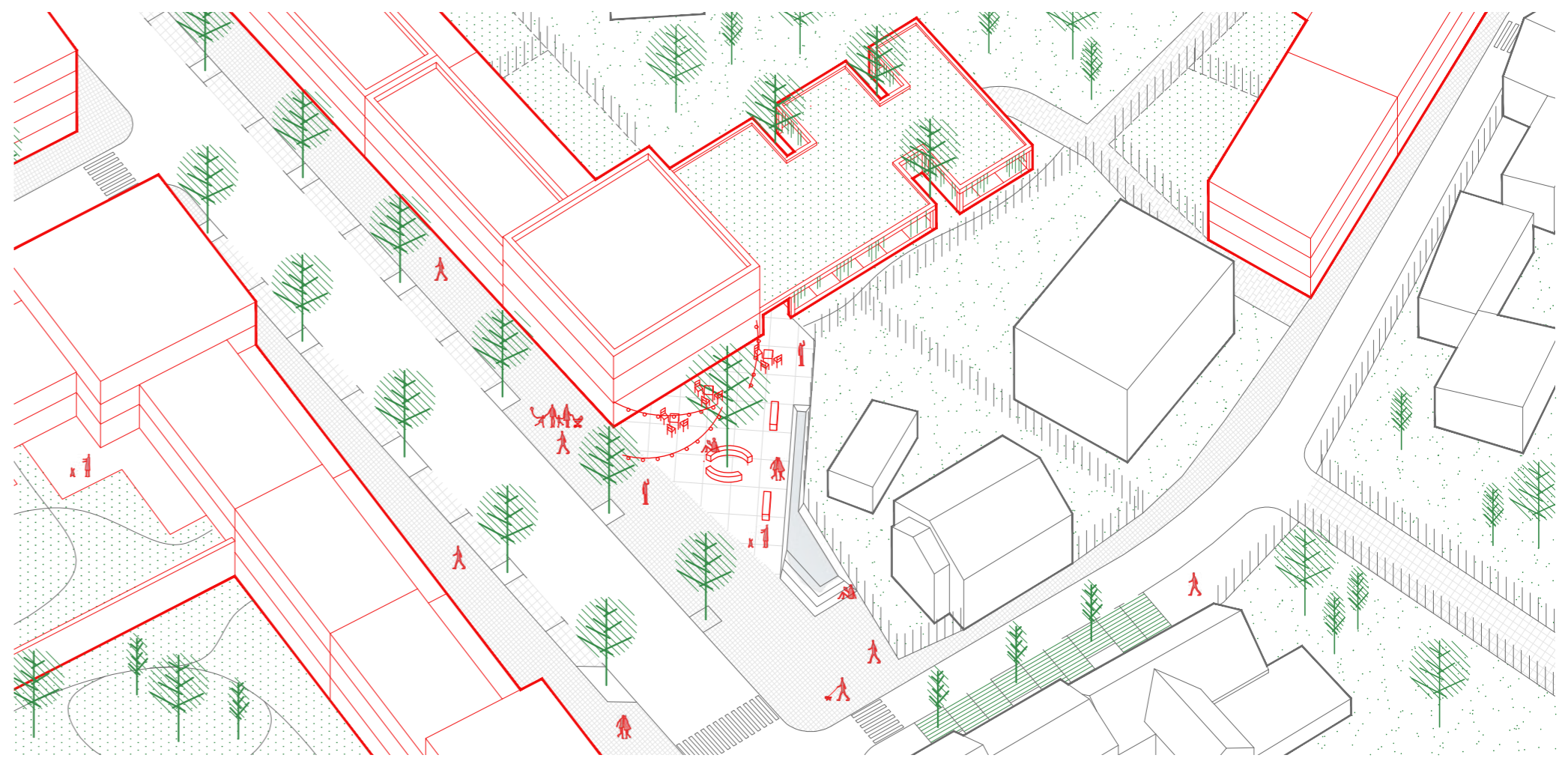
Nové veřejné prostranství u ulice 5. května transformuje plochy původního Konzumu na nový obchod s kvalitním pláčkem a vytváří nový obytný prostor města. Oproti předchozímu stavu je orientace celého objektu otočena na západ pro lepší přístupnost do objektu. Chodci se mohou plnohodnotně pohybovat po celém prostoru bezpečně. Plocha se stává lokálním uzlem a přináší na nové urbanizované území další děje.

Předprostor je navržen jako jednoduché rovné prostranství s aplikací stínících membránových prvků. Plocha je vybetonována na velkoformátové desky, které jsou v rástru 3x3 m. Spáry obsahují odtokové žláby, které dokážou zachycovat velké množství dešťové vody. Parkovací plochy jsou vvedeny v polopropustné čtvercové dlažbě s velkou spárou pro větší prosakování dešťové vody.

Na nový Konzum navazuje zelený pás uvnitř bloku zástavby, který je zamýšlen jako poloveřejný prostor pro zvýšení průchodnosti území a snížení homogenity. K němu se orientují fasády bytových domů společně se soukromými zahradami. Velká část území je komponována jako průchozí a málo zastavěná nebo zpevněná tvrdými plochami.



M 1:750



U POTOKA
_návrh

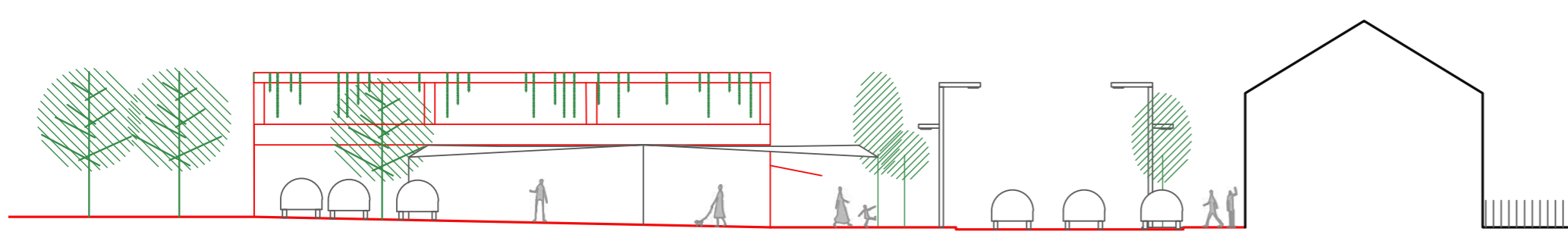
Pláček u nové občanské vybavenosti v ulici Palackého přeměňuje zanedbávaný kout urbanního bloku na funkční pochozí plochu a vytváří nový pobytový prostor. Předchozí stav byl určený jako venkovní plocha posezení v kavárně. Prostor byl v přímém vztahu s velkým parkovištěm a autobusovým nádražím.

Přeměnou místa, se i díky typologii zástavby, podařilo vytvořit lokální uzel, který dobře doplňuje další veřejná prostranství ve městě. Svou hierarchii spadá do menších prostranství a je navázán na doplňkovou funkci v zástavbě - je uvažováno s provozem kavárny/bistra. Pláček se nachází na křižování ulic Palackého a Havlíčkovy. Největším počinem je odkrytí zatrubněného potoka a vytvoření koryta s pobytovými schody. Koryto je odkryto pouze v malé délce kvůli navazující zástavbě vnitrobloku. Prostor je oživený o vodní prvek, který má velkou hodnotu v navazování a vytváření dějů.

Celý prostor je navrhnutý ve velkoformátovém betonovém litém povrchu, v jehož spárách je zabudovaný systém odtokových kanálků. Ty sbírají dešťovou vodu i z okolních zelených střech a povrchů, která se zadržuje v podzemní nádrži. Pobytové schody mají mírný sklon a dlouhou pochozí plochu, jsou vhodné k pohybu osob i dětí. Na ploše je vysazen centrální dominantní strom, okolo kterého jsou umístěny prvky mobiliáře. Strom je ukončovacím prvkem osy ulice Palackého.



M 1:750



_ateliér Cikán-Ertl

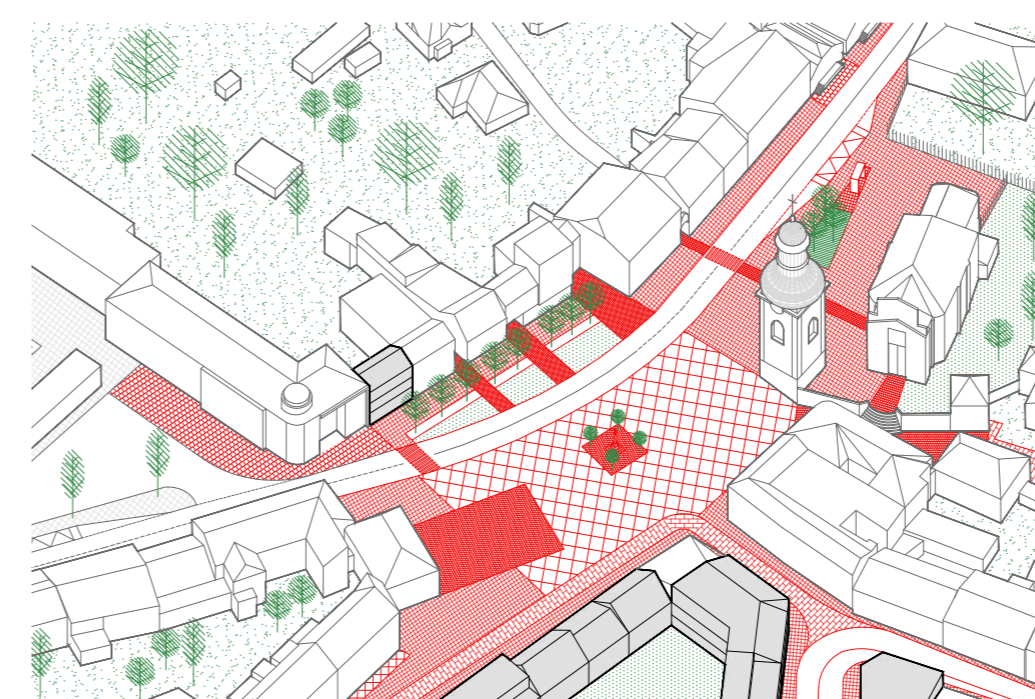
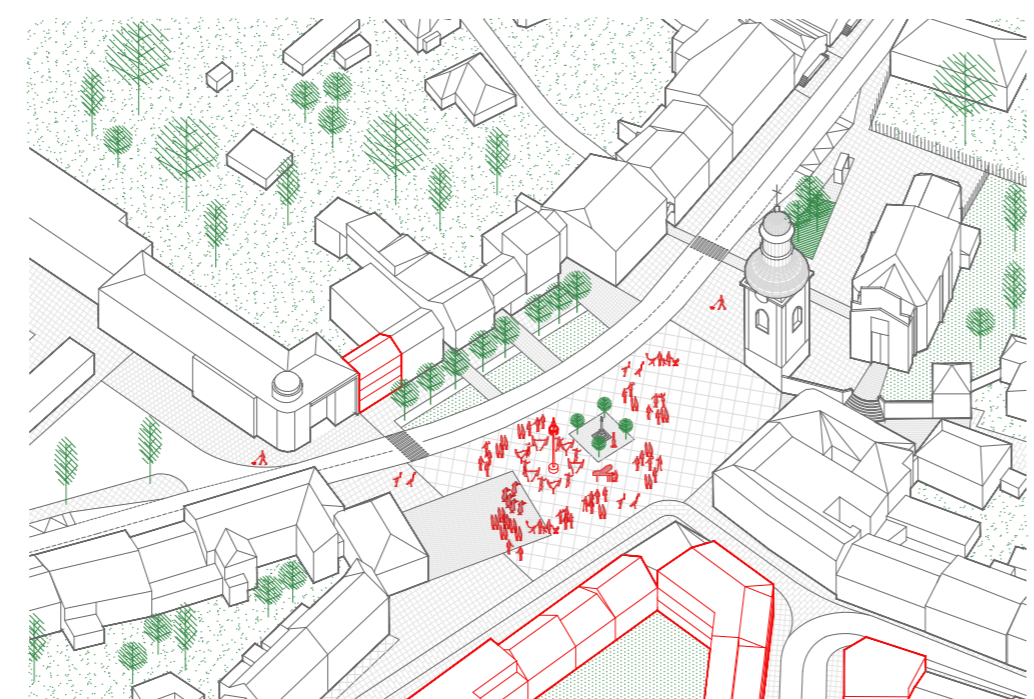
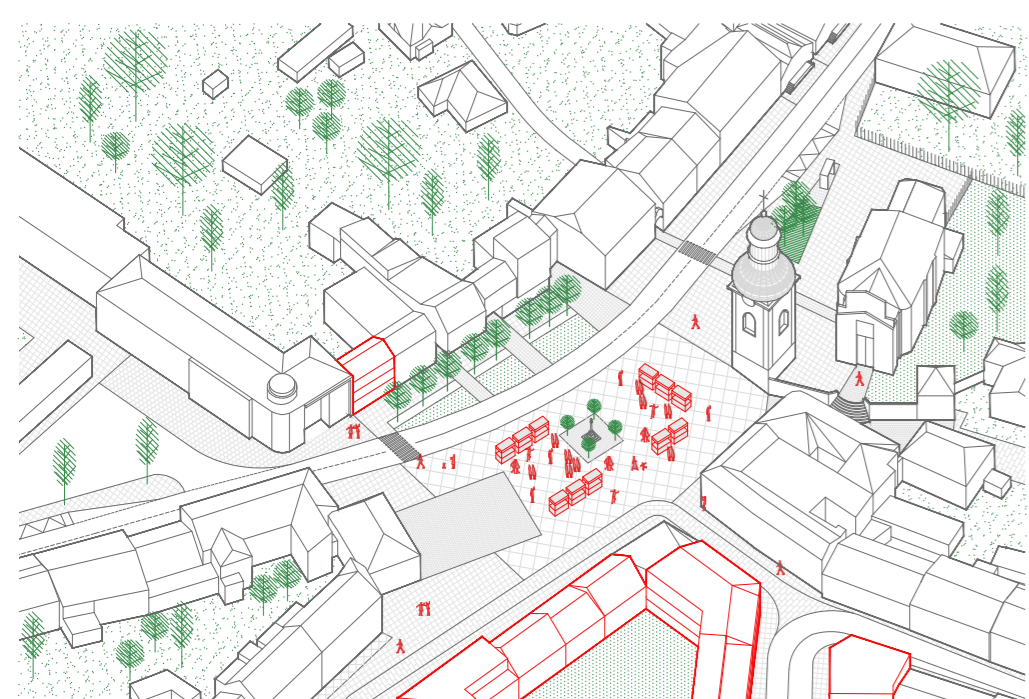


lucie semeráková



NÁMĚSTÍ T. G. MASARYKA
_návrh - podlaha „koberec“

M 1 : 750



Povrchy jsou vyvedeny z kamene v různých velikostech formátů dle potřeby využití a akcentace významu. Kompozice náměstí je založena na pohledových vřazkách mezi kostelem se zvonici, mariánským sloupem a radnicí. Dochází k vymezení tří hlavních prvků na náměstí, která akcentují zvolením rozdílného typu a formátu dlažby. Radnice - nový předprostor, vymezení polohy mariánského sloupu a osová souměrnost prdlžení mezi zvonici a kostnicí kostela. Forma nového rozhraní vytváří prostou kompozici historicky důležitých budov na náměstí, která nemusí nutně křičet do prostoru, ale je schovaná v decentním provedení pokládky dlažby.

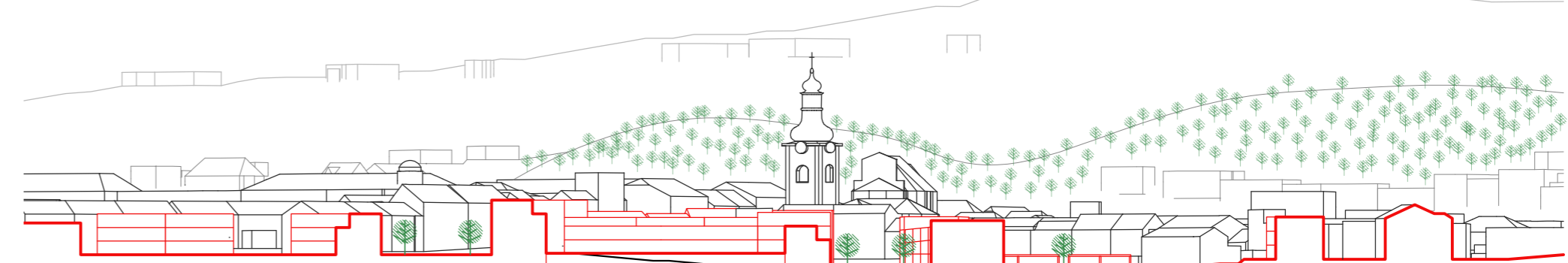
Centrální prostor náměstí je obměněn od zbytku prostoru doplněním dobilou křivou strukturou, díky které se náměstí vrací ke své historické podobě. V příčném sledu jsou od spár mezi dlažbou zabudovány sběrné odtokové kanálky pro akumulaci deštěvé vody do podzemních retenčních nádrží.

Pojezdová plocha je vyhotovena z větších formátů dlažebních kostek, které mají mezi sebou větší spáru pro potřeby vsakování i pocitovou redukci rychlosti pohybu vozidel.

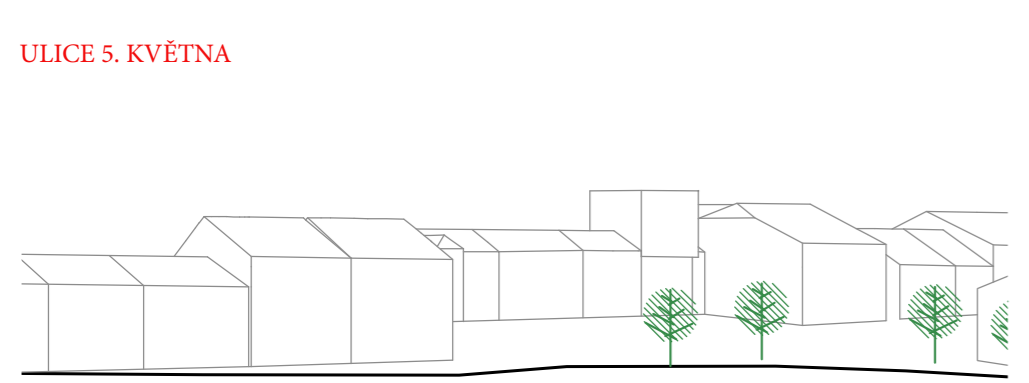
Piazetta je zhotovena z jednoduché skládky malých dlažebních kostek, které navazují od náměstí. U paty zástavby je změněn vzor pro vytvoření pocitové změny využívání území - z veřejného na poloveřejný. Ve středu piazetty je zhotovena měkká plocha - zatravnovací dlažba - pro vytvoření kontrastu mezi tvrdou plochou velkého náměstí.



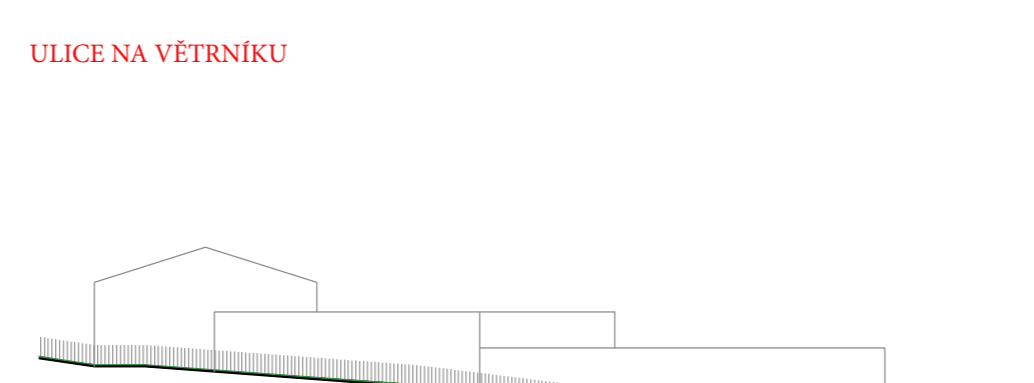
_ náměstí TGM / Sokolská



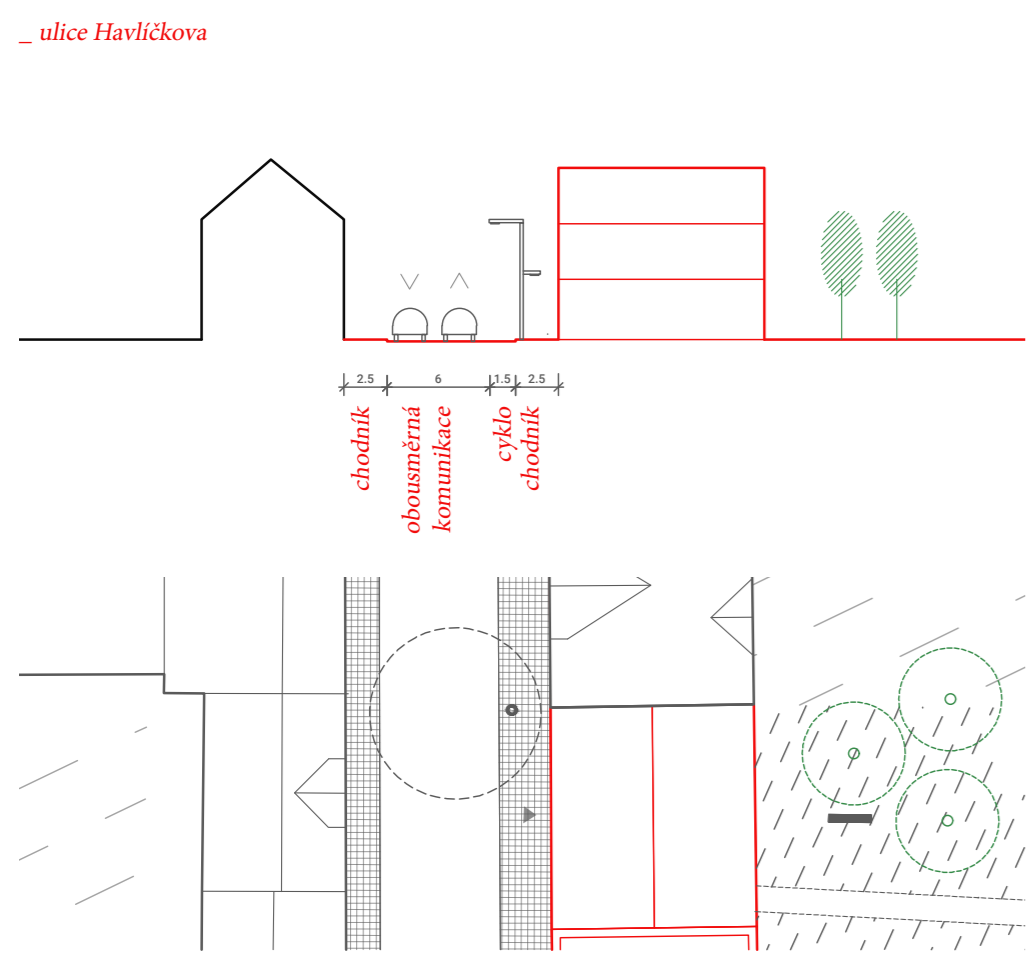
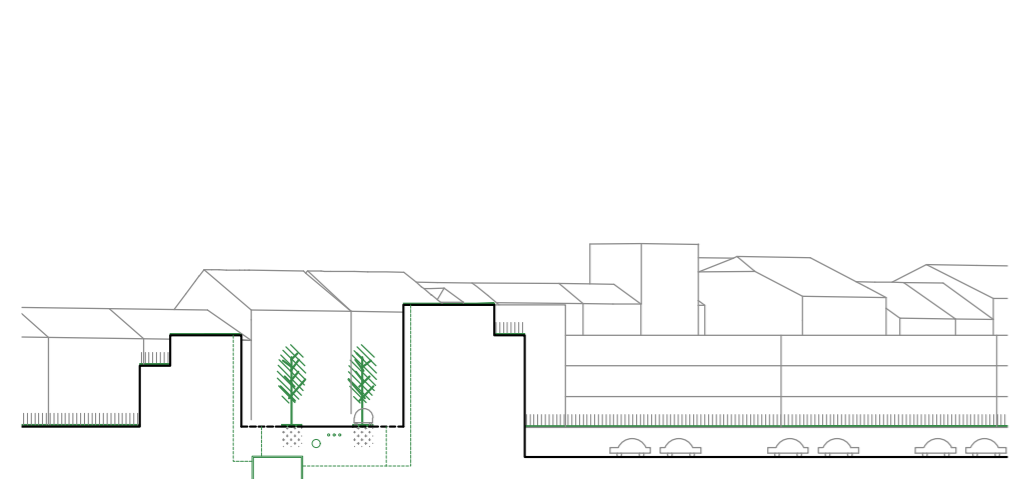
řez A _ ulice 5. května / Palackého



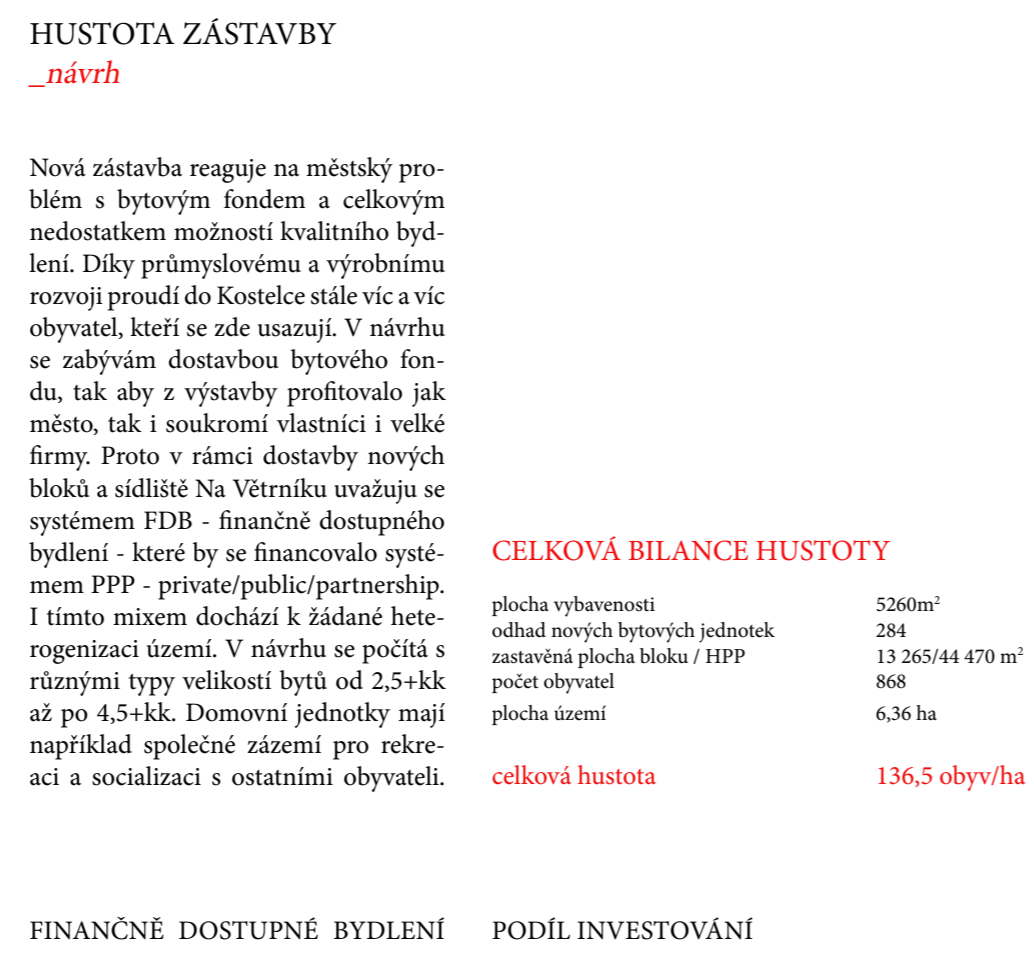
ULICE 5. KVĚTNA



ULICE NA VĚTRNÍKU



_ ulice Havlíčkova

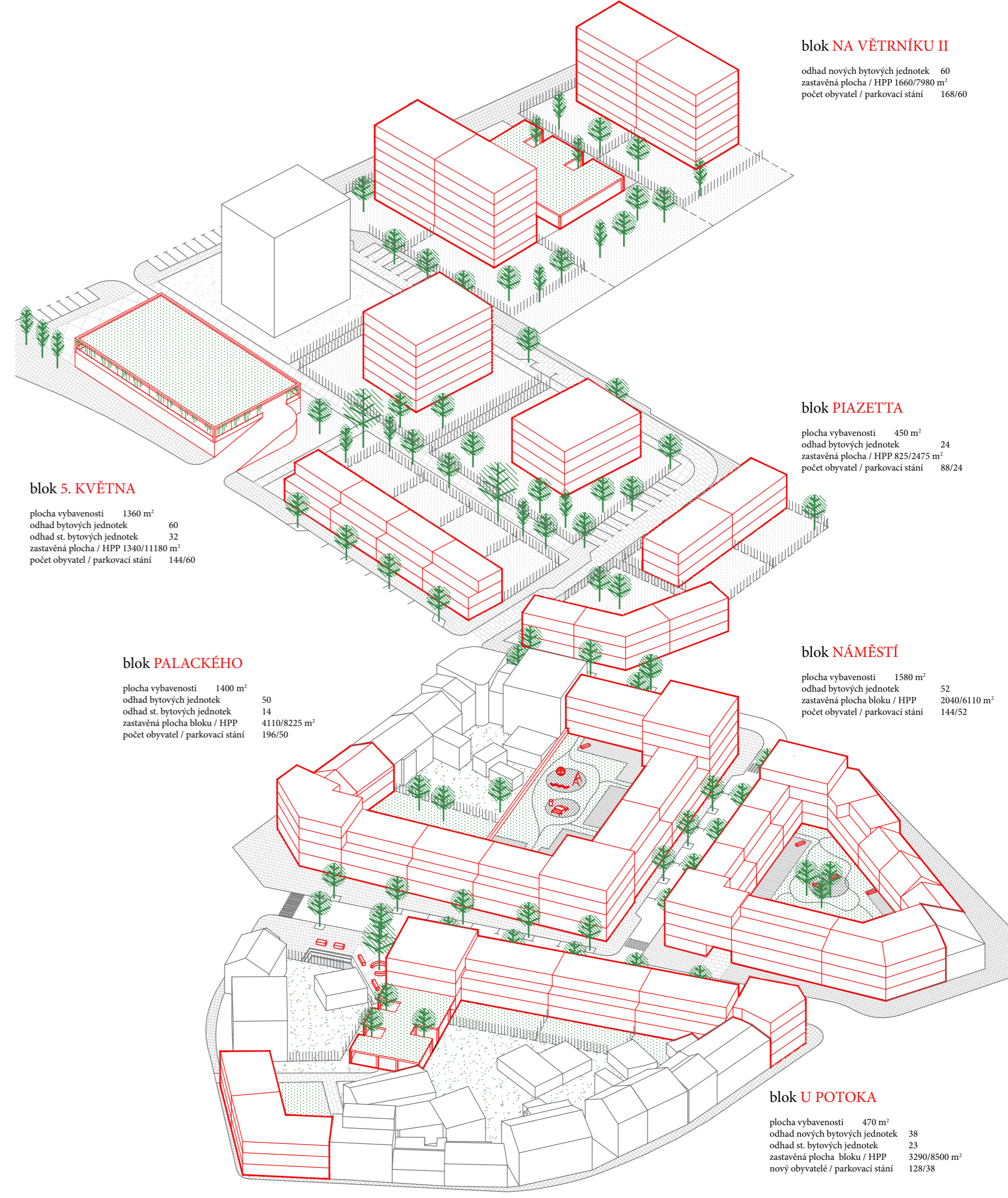
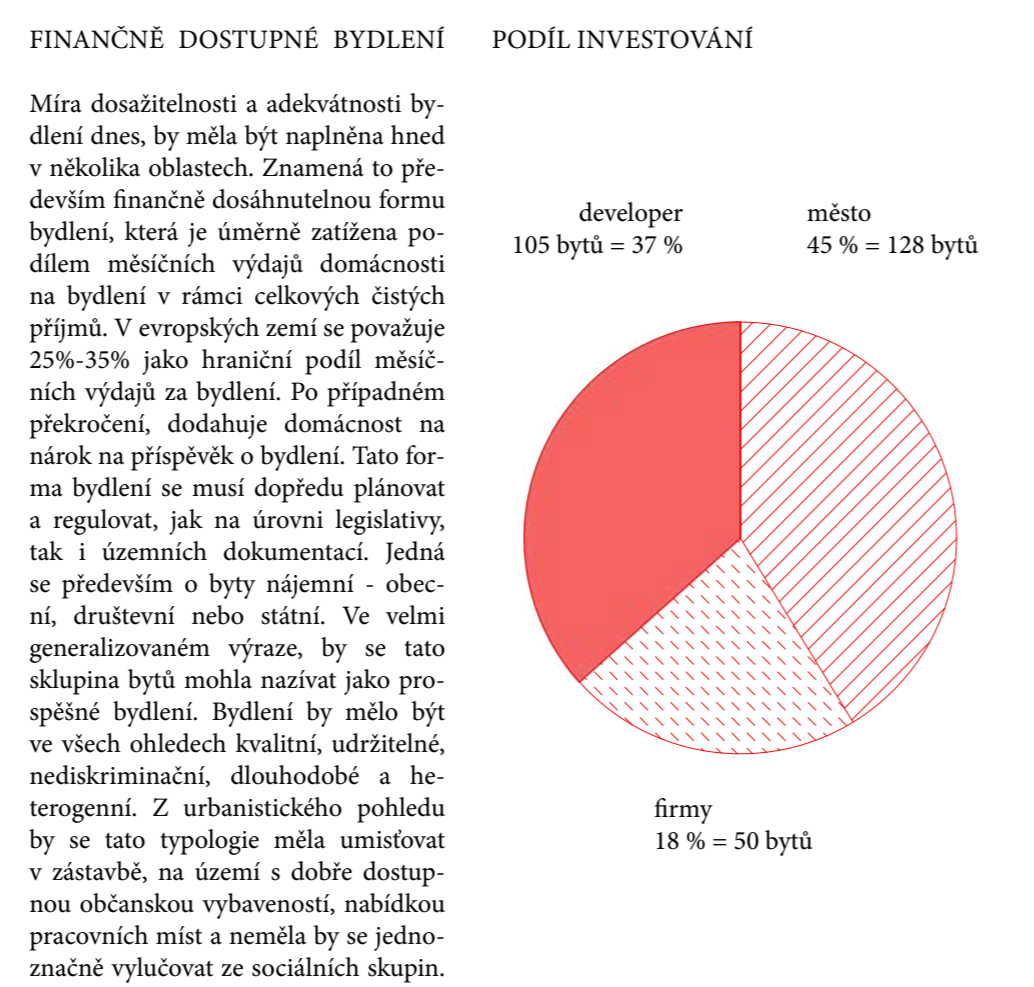


HUSTOTA ZÁSTAVBY
_návrh

Nová zástavba reaguje na městský problém s bytovým fondem a celkovým nedostatkem možnosti kvalitního bydlení. Díky průmyslovému a výrobnímu rozvoji proudí do Kostecké stále víc a víc obyvatel, kteří se zde usazují. V návrhu se zabýváme dostavbou bytového fondu, tak aby z výstavby profitovalo jak město, tak i soukromí vlastníci i velké firmy. Proto v rámci dostavby nových bloků a sídliště Na Větrníku uvažujeme systém FDB - finančně dostupného bydlení - které by se financovalo systémem PPP - private/public/partnership. I tímto mixem dochází k žádané heterogenizaci území. V návrhu se počítá s různými typy velikosti bytů od 2,5+kk až po 4,5+kk. Domovní jednotky mají například společné zázemí pro rekreaci a socializaci s ostatními obyvateli.

CELKOVÁ BILANCE HUSTOTY

plocha vybavenosti	5260m ²
odhad nových bytových jednotek	284
zastavěná plocha bloku / HPP	13 265/44 470 m ²
počet obyvatel	868
plocha území	6,36 ha
celková hustota	136,5 obyva/ha



blok NA VĚTRNÍKU II
odhad nových bytových jednotek 60
odhad bytových jednotek 24
zastavěná plocha / HPP 1660/7980 m²
počet obyvatel / parkovací stání 168/60

blok PIAZETTA
plocha vybavenosti 450 m²
odhad bytových jednotek 24
zastavěná plocha bloku / HPP 825/2475 m²
počet obyvatel / parkovací stání 88/24

blok 5. KVĚTNA
plocha vybavenosti 1360 m²
odhad bytových jednotek 60
odhad st. bytových jednotek 32
zastavěná plocha / HPP 1340/1180 m²
počet obyvatel / parkovací stání 144/60

blok PALACKÉHO
plocha vybavenosti 1400 m²
odhad bytových jednotek 50
odhad st. bytových jednotek 14
zastavěná plocha bloku / HPP 4110/8225 m²
počet obyvatel / parkovací stání 196/50

blok NÁMĚSTÍ
plocha vybavenosti 1580 m²
odhad bytových jednotek 52
zastavěná plocha bloku / HPP 2040/6110 m²
počet obyvatel / parkovací stání 144/52

blok U POTOKA
plocha vybavenosti 470 m²
odhad nových bytových jednotek 38
odhad st. bytových jednotek 23
zastavěná plocha bloku / HPP 3290/8500 m²
nový obyvatel / parkovací stání 128/38