

V diplomové práci se zabývám pozemkem v Košicích, kde navrhují soubor bytových staveb. V současnosti se v daném místě nachází čerpací stanice a vilky. V navržené parcelaci zachováváme pouze jednu z vil, kterou považujeme za hodnotnou. Svažitý pozemek, kterým se zabýváme, má rozlohu 1,39ha. Morfolozi terénu využívám k vytvoření polovněných dvorků ústících do zeleně.

**Urbanistický koncept:**  
Svým návrhem vytvářím ve Vrchlického ulici pevnou uliční čáru, která se snaží posílit městskou atmosféru v dnes chaotickém území. Dotvářené ulice také zpevňují průchody do parku. Zbavují tak město bariér, které se zde dnes nachází. Organickou strukturou domu vytvářím polovněné závliv přístupné z parku. Hrnota na to reaguje tím, že klesá a otevírá dvorky do zeleně. Ve dvorech je navrženo bydlení v parteru s předzahrádkami. Na změny atmosféry reagují i povrchy veřejných prostranství, ulice je dlažbová žulovou kostkou a ve vnitřních komitních uličkách, mlát a trávník podle míry formálnosti a intimity.

**Architektonické řešení:**  
Hřebinkový tvar půdorysu domu vychází ze snahy vytvořit dvory chráněné před zraky veřejnosti a zároveň umožnit obyvatelům výhled do parku. Tomu odpovídá i snížení podlažnosti domu směrem do svahu. Fasády domu využívají dva opakující se formáty oken, dále zde nacházíme také balkóny, na kterých jsou namontovány rolety. Uliční fasáda je obložena cementovláknovými deskami, zatímco fasády do dvora jsou omítnuté světlé šedou omítkou.

**Dispoziční řešení:**  
Navrhují klasické městské bydlení, většina bytů je standardních, ale nacházejí se zde i byty sdílené. Dispozice bytů se řídí touto posloupností místností: Vstupní předsiňka, obývací pokoj, pokoj a ložnice. Struktura souboru se skládá ze tří sekcí, které se opakují, dvě ze tří sekcí jsou řešeny jako halové a spojovací uliční sekcí jako schodišťová. Uliční část parteru umožňuje komerční využití, zatímco parter ve dvorech je vyhrazen pro bydlení a komunitní funkce (pradelny, kolárny, komunitní místnosti).

**Konstrukční řešení:**  
Objekt je navržen z monolitického železobetonu. Nosný systém domu je tvořen příčným stěnovým systémem se ztužidly na okrajích stropních desek. Rozporný nosný systém jsou v uliční části objektu v modulu 8,1m, který umožňuje efektivní parkování v suterénu objektu. Balkóny v dvorové části objektu jsou kotveny do nosného systému isonosníky. Střecha domu je extenzivní zelená, střídaná s pochází dlažbovou. Retenci dešťové vody zajišťují retenční nádrže umístěné pod terén do dvorů. Budova je opatřena solárními panely, baterie budou umístěny do technických místností, vytápění je řes.  
Výměry:  
HPP: 35 321 m<sup>2</sup> Obestavěný prostor: 109 495 m<sup>3</sup>

Mix bytů:	
4kk/4+1	25%
3kk	31%
2kk	28%
1kk	14%
5kk	2%



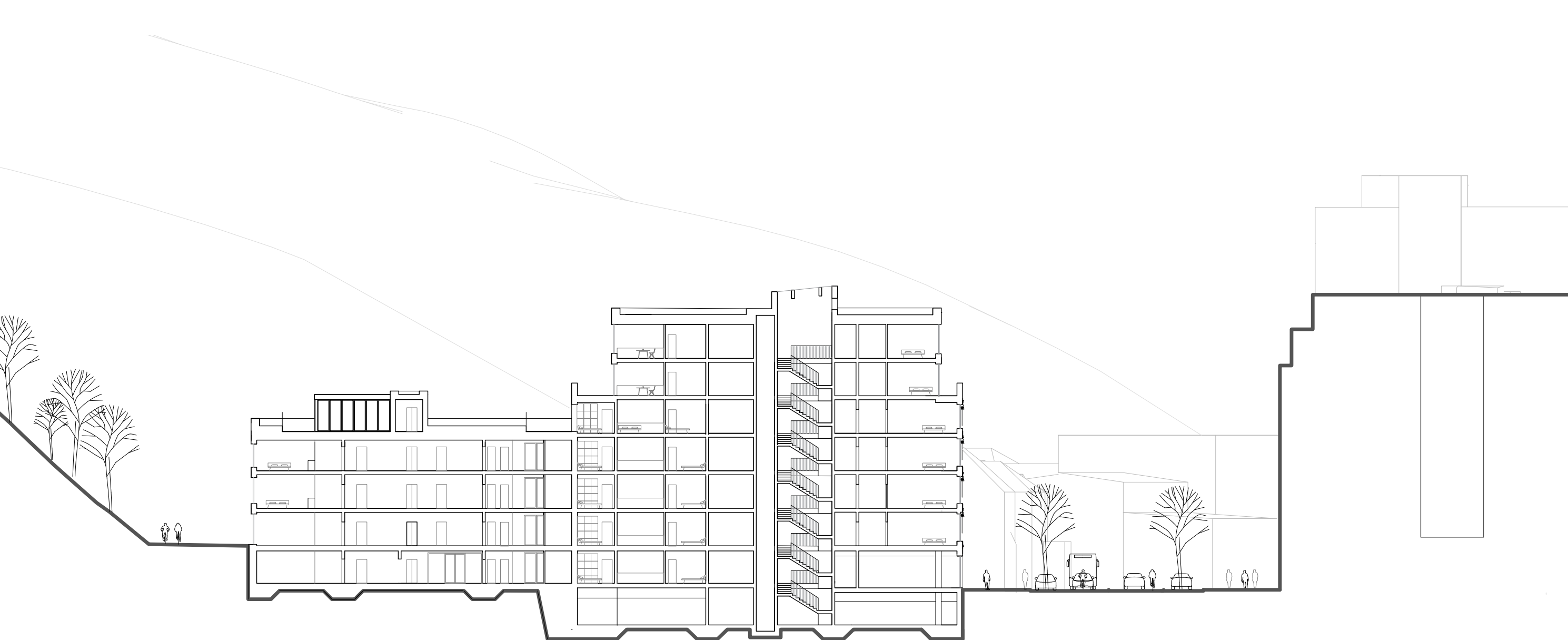




Pohled severní 1:500



Řez příčný 1:300



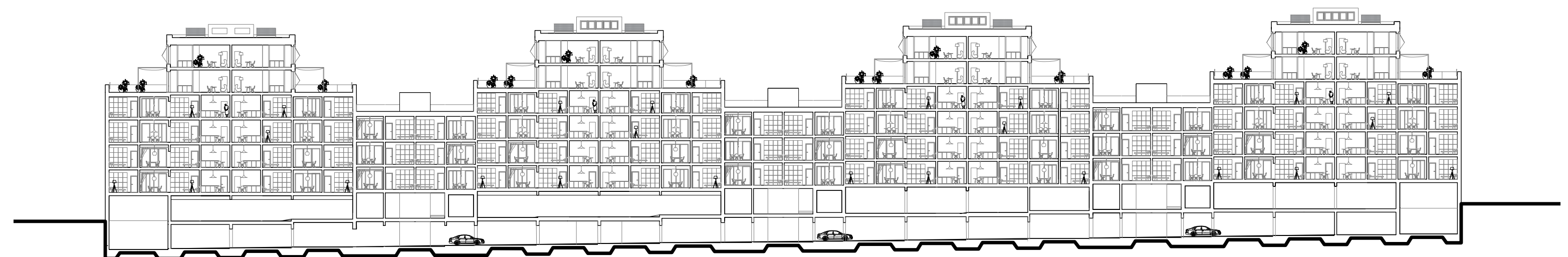
Pohled Východní 1:300



Řez podélný 1:500



Řez podélný 1:500



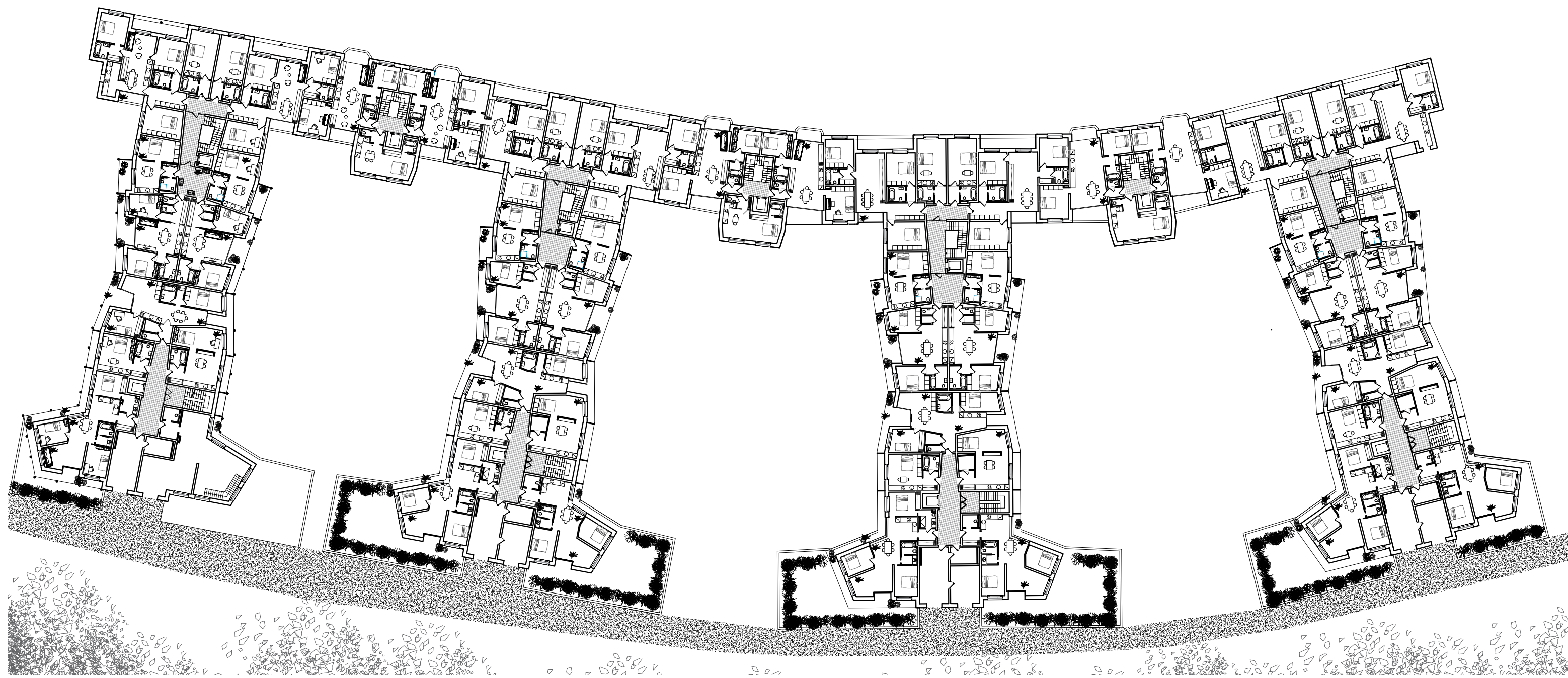
Situace 1:500







2np M 1:500



Typické podlaží M 1:500



5np M 1:500



6np M 1:500

