

P O R  
T F O  
L I O

NATÁLIE ORIHELOVÁ  
PARK NA NÁVRŠÍ  
ATELIÉR TREVISAN - SKLENÁŘ  
FA ČVUT - ZS 2021/22



# Obsah



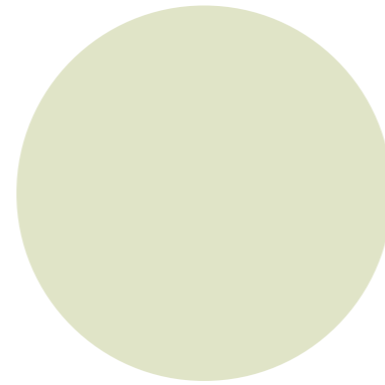
## 01 | úvod

Životopis  
Zadání ateliéru



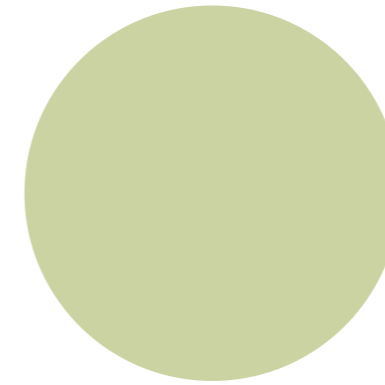
## 02 | analýzy

Základní informace  
Historie  
Širší vztahy  
Současný stav  
Inventarizace  
Geomorfologie  
Chráněné druhy  
Územní plán  
ÚSES  
SWOT analýza



## 03 | koncept

Inspirace  
Funkce a širší vztahy



## 04 | návrh

Anotace  
Širší vztahy  
Půdorys  
Řezopohled podelný  
Altán  
Griloviště  
Bikrosová dráha  
Kiosek  
Dětské hřiště  
Místo setkávání  
Mobiliář  
Probírka



### **Natálie Orihelová**

Žiji v Litoměřicích v Ústeckém kraji.

Studuji třetím rokem na vysoké škole ČVUT Fakulta architektury - obor  
Krajinářská architektura.

Mé dosažené vzdělání je víceleté gymnázium - Gymnázium Josefa  
Jungmanna v Litoměřicích.

PC programy- Autocad, Ps, Id, Ai

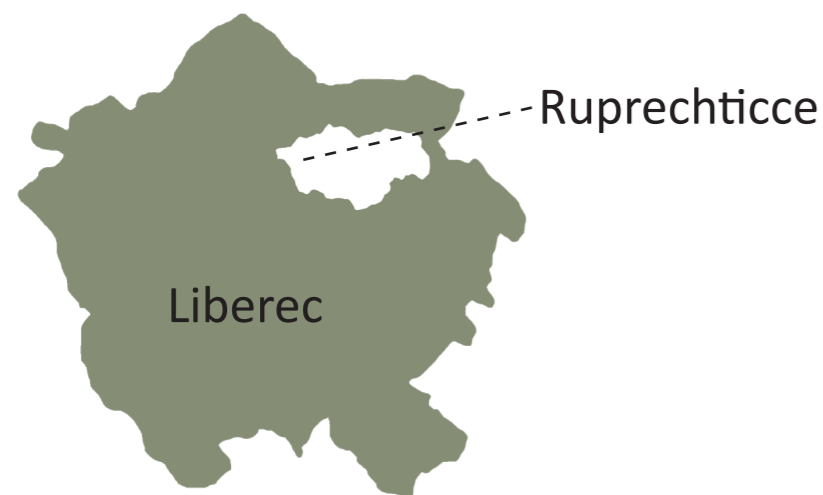
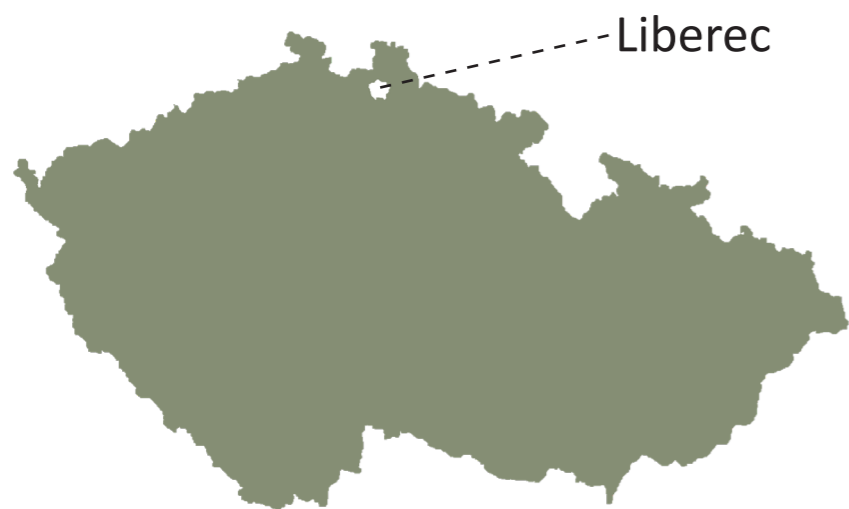
## **Zadání ateliéru**

Zadáním bylo navrhnout citlivou přeměnu části budoucího Ruprechtického lesoparku v přímé návaznosti na obytnou část Ruprechtic. Vytvořit v území místa s rekreačním, sportovním a edukačním využitím a podporou ochrany přírody.

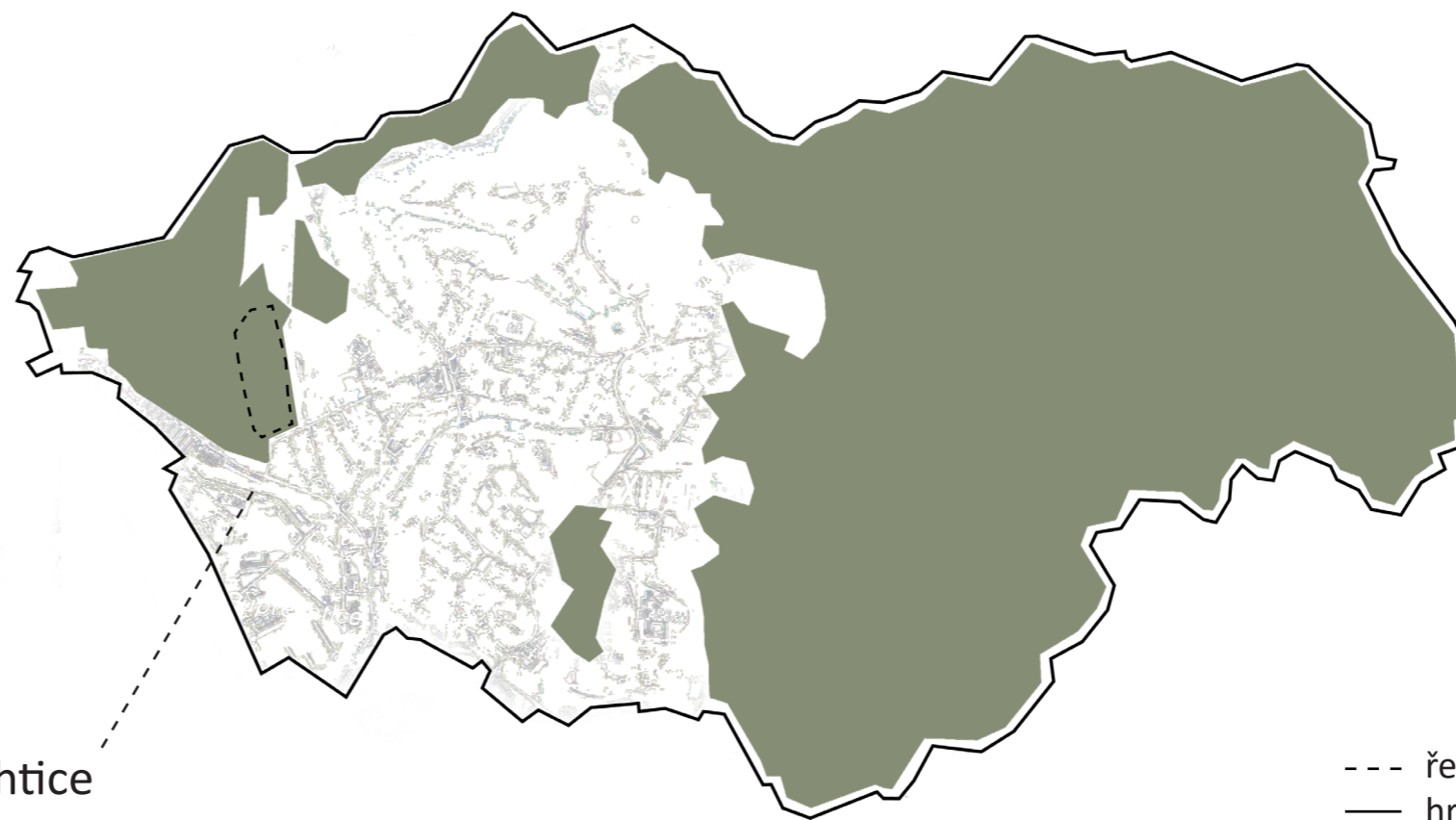
## Analýzy | základní informace

Řešené území se nachází na severu Čech ve statutárním městě Liberci v městské části Ruprechtice. Město Liberec leží v Liberecké kotlině Žitavské pánve mezi Ještědsko - kozákovským hřbetem jižně a Jizerskými horami severovýchodně.

Ruprechtice (něm. Ruppertsdorf) jsou jednou z částí Liberce. Větší polovina území jsou zde lesní plochy a naše řešené území se nachází na samém okraji zastavěné části Ruprechtic a tvoří tak přechod mezi zástavbou a lesem. V návaznosti na naše území je velké sídliště Ruprechtice, kde se nachází dvakrát zalomený jedenáctipodlažní deskový dům, přezdívaný pro svůj tvar Hokejka. Hokejka patří pravděpodobně k nejdelším panelákům v České republice a najdeme v ní 693 bytů. Tvoří nám tak hlavní dominantu a návštěvníky našeho parku.



sídliště Ruprechtice  
„Hokejka“



- řešené území
- hranice m. části
- zalesněné plochy
- ▒ zastavěné plochy

## Analýzy | historie

První zmínka o Ruprechticích je z roku 1545, jedná se o jednu z nejstarších obcí na Liberecku. Založena byla na staré cestě vedoucí z Liberce směrem na Frýdlant. Poloha je sice výhodná v době míru pro obchodování, ale v době války je problémová a dochází k rabování. Za válečných let se na nejvyšším bodě na řešeném území drželi hlídky.

Po válce došlo k velkému rozvoji obce, vyvinul se zejména průmysl. Oblast byla a je významnou průmyslovou čtvrtí, probíhá zde těžba liberecké žuly a okolo řeky Černé Nisy se nachází 13 textilních továren. Oficiální připojení k Liberci bylo roku 1939. Zlatá éra výstavby nastala v průběhu 60. až 80. let, kdy probíhala přestavba celého severovýchodního okraje Liberce. Cílem bylo zahuštění roztroušené zástavby, spojení s Pavlovicemi a vznik Ruprechtického sídliště s deskovým domem „Hokejkou“.



Letecký snímek z roku 1938



Letecký snímek z roku 1954



Letecký snímek z roku 2004

# Analýzy | širší vztahy

Území je přechodem mezi zastavěnou a nezastavěnou částí Ruprechtic. Navazuje na lesopark Ruprechtice a zároveň je v blízkosti největšího sídliště s jedenáctipodlažním deskovým domem „Hokejkou“. Území sousedí s celkem rozsáhlým civilním a vojenským hřbitovem. Za hřbitovem vede cesta, která je využívána převážně mateřskou školkou a obyvateli ze čtvrti rodinných domů. Mezi řešeným územím a sídlištěm se nachází prameniště, které využívají především pejskaři. Park je dobře dostupný MHD, automobilem i pěšky. Doprava v klidu neboli parkování je zde nedostatečně vyřešeno, problémem je buď nedostatek parkovacích míst nebo naopak nevhodné umístění parkoviště.

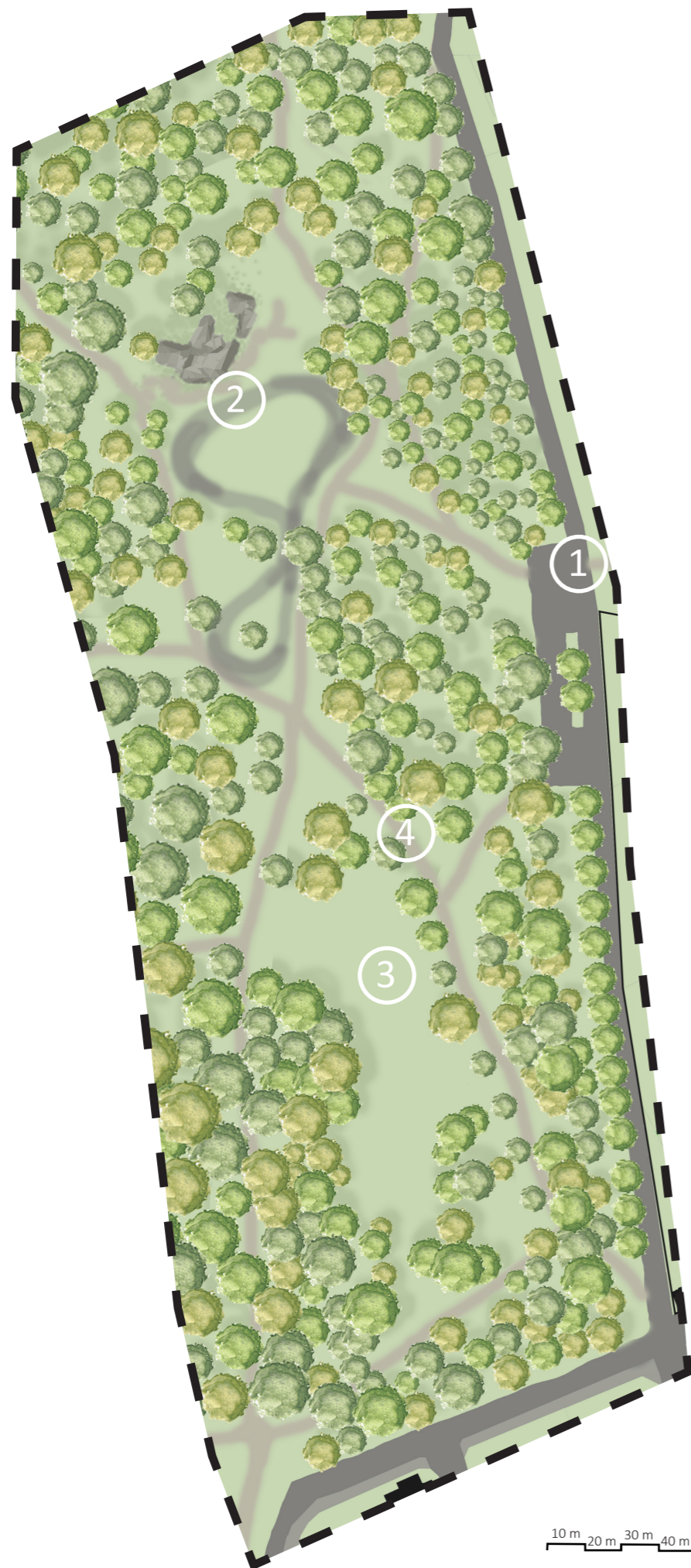




# Analýzy | současný stav

V řešeném území se nacházejí pouze vyšlapané pešiny na jejichž základě byla navržena nová cestní síť. Bikrosová dráha je v současném stavu pouze vyježděná stezka s nevhodným mobiliářem vytvořeným z dřevěných palet. Vedlejší parkoviště je v této oblasti velice málo využíváno. Prostor je využíván na procházky, sportování v přírodě, průchod územím a cyklistika.

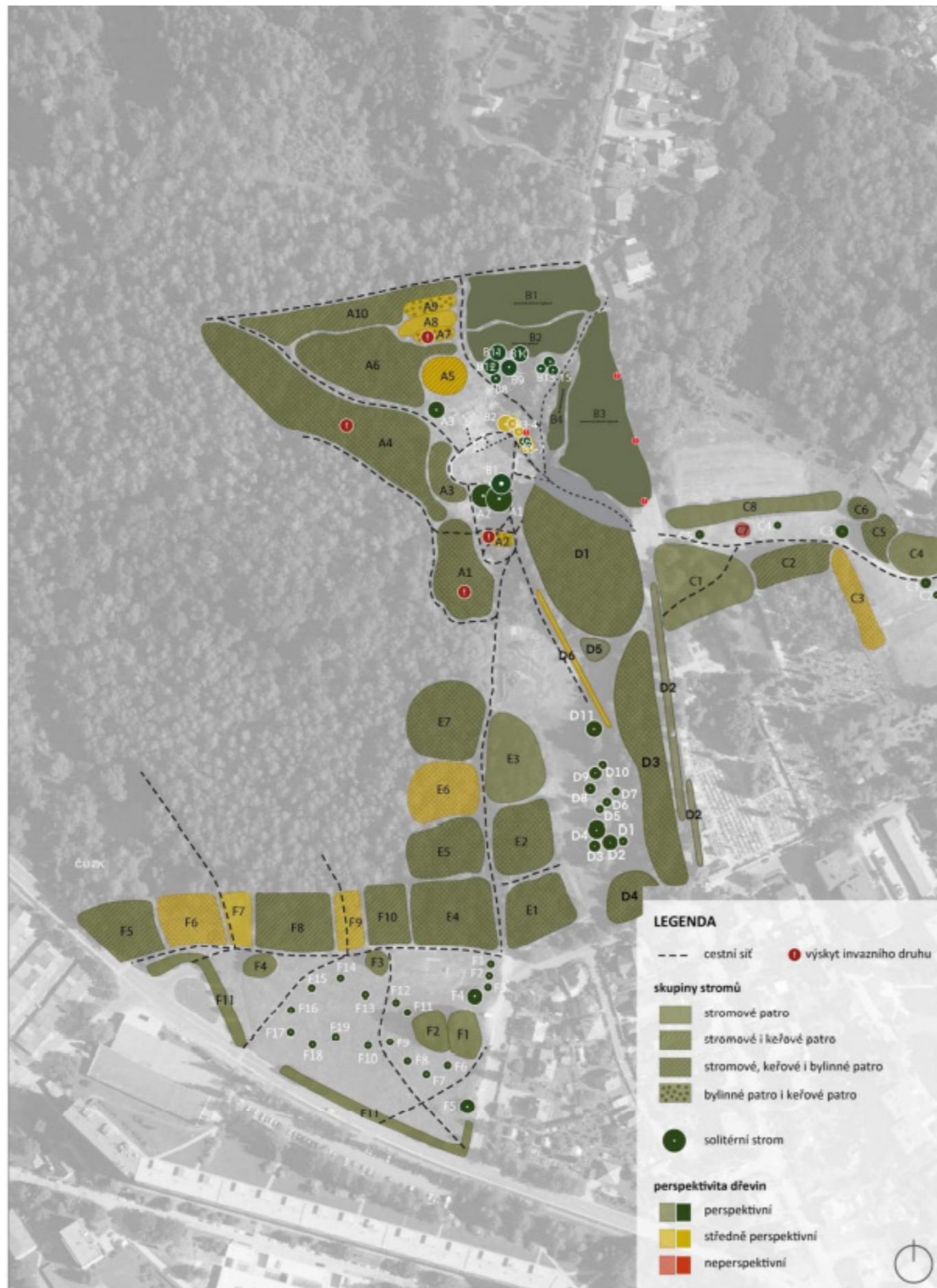
Lesopark je registrovaným významným krajiným prvkem (VKP), tzn. že to je ekologicky, geomorfologicky a esteticky hodnotná část krajiny, která utváří její typický vzhled nebo přispívá k udržení její stability. Severně od lesoparku se nachází koryto Černé Nisy, do které ústí bezejmenná vodoteč procházející celou západní částí lesoparku. Prameniště potoka se nachází na tzv. modráskové louce, v jehož blízkosti byly v nedávné době vybudovány tůně přispívající k biodiverzitě a zadržování vody v krajině.



# Analýzy | inventarizace

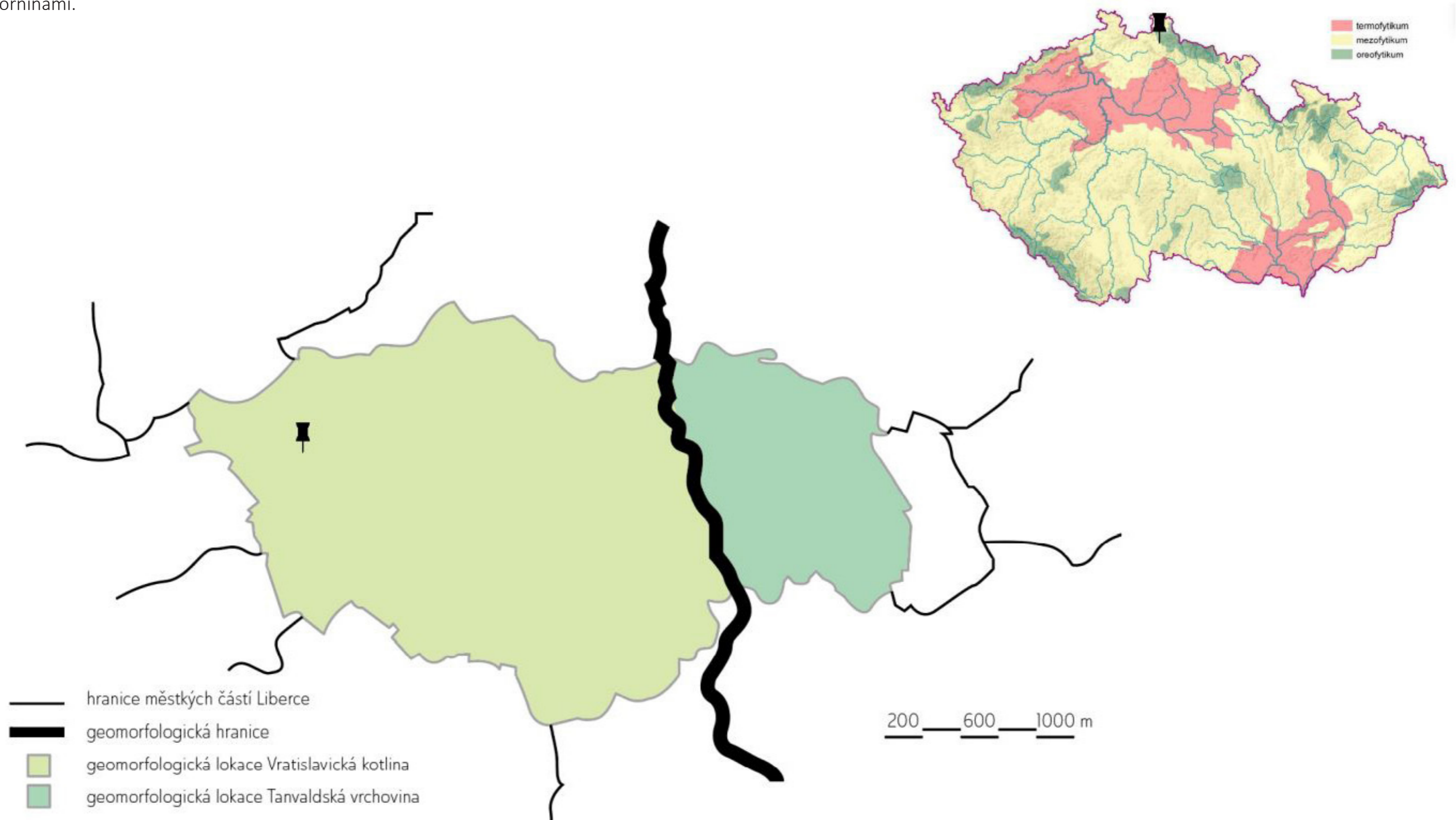
V oblasti návrší převládají skupiny vegetace s vyvinutým stromovým, keřovým i bylinným patrem. Jedná se zpravidla o skupiny různověké, listnaté, poloprůhledné, vzrostlé. Ve stromovém patře převládají druhy dub letní, bříza bělokorá, javor mléč, blíže k řece také smrk ztepilý. V keřovém patře významně převládají líska obecná a bez černý. Jsou zde také četné nálety dubu letního. V bylinném patře převládají kopřiva dvoudomá, ostružiník maliník, kaprad' samec, ale také druhy invazní jako křídlatka japonská, netýkavka žláznatá a zlatobýl kanadský.

Jedná se zpravidla o porosty a dřeviny perspektivní nebo středně perspektivní. Solitérní stromy se vyskytují v místech, kde jsou louky a více parkový charakter – v blízkosti hřbitova a v jižní části v blízkosti panelového sídliště.



# Analýzy | geomorfologie

Vratislavická kotlina je geomorfologický okrsek rozkládající se mezi Ještědským hřbetem a Maršovickou vrchovinou. Povrch je v průměrné nadmořské výšce od 380 do 450 m nad mořem. Je zvlněný a otevřený směrem po proudu Lužické Nisy až k centru Liberce. Údolní niva Lužické Nisy je úzká a vzhledem k husté zástavbě málo zřetelná. Od řeky se terén na obě strany pomalu zvedá a je tvořen zejména zvětralými, pevnými a krystalickými horninami.



## Analýzy | chráněné druhy



Mlok skvrnitý  
*Salamandra salamandra*



Čolek obecný  
*Lissotriton vulgaris*



Modrásek očkovaný  
*Phengaris teleius*



Modrásek bahenní  
*Phengaris nausithous*



Krahujec obecný  
*Accipiter nisus*



Rorýs obecný  
*Apus apus*



Bramborníček hnědý  
*Saxicola rubetra*



Máta vodní  
*Mentha aquatica*

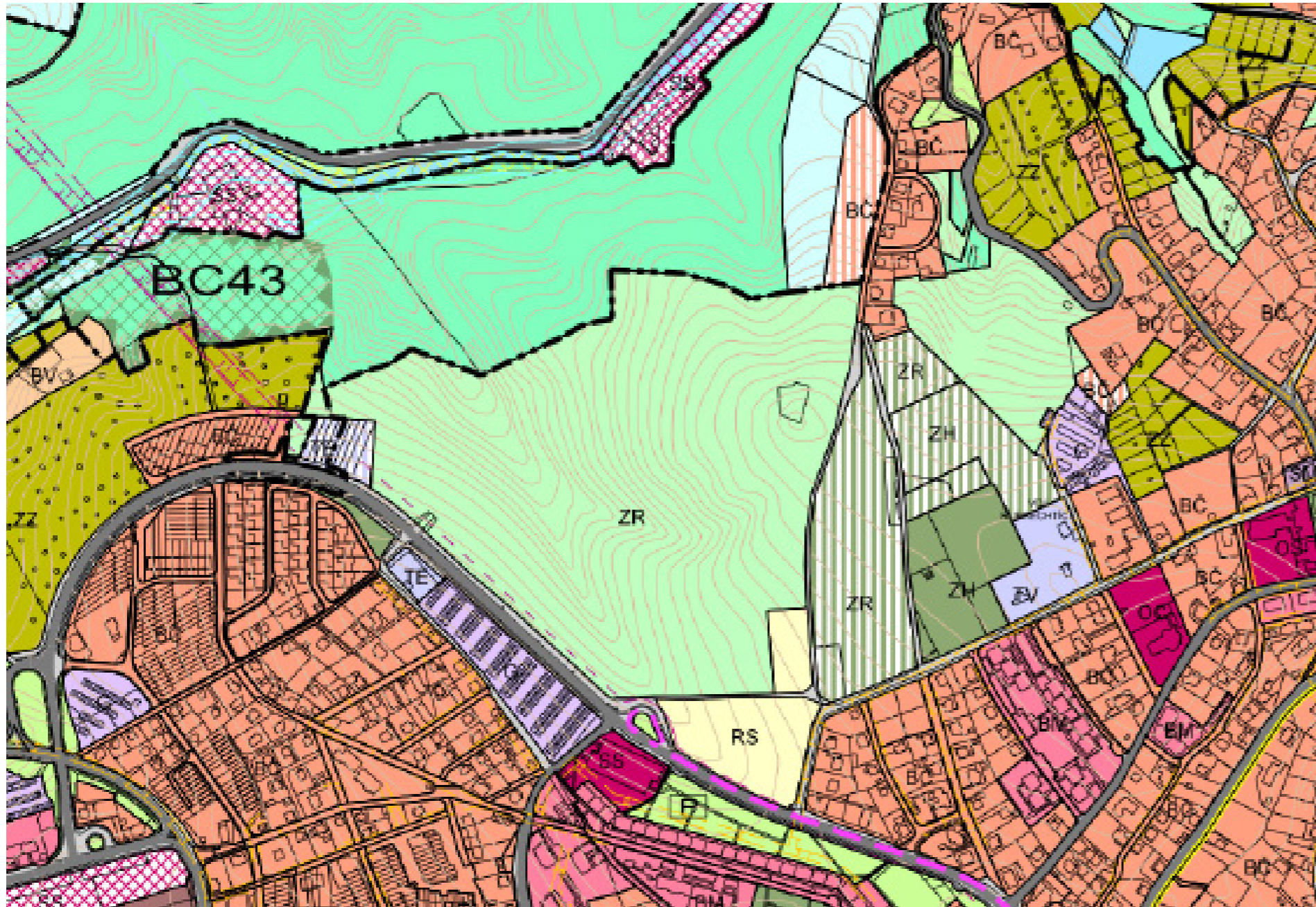


Kozlík dvoudomý  
*Valeriana dioica*

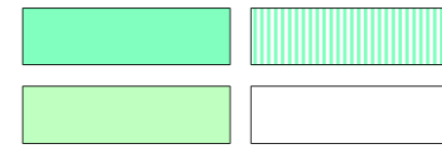


Puškvorec obecný  
*Acorus calamus*

# Analýzy | územní plán



## PLOCHY PŘÍRODY A KRAJINY



## LESNÍ POROSTY

## KRAJINNÁ ZELEŇ

## PLOCHY URBANIZOVANÉ ZELENĚ



## PLOCHY URBANIZOVANÉ ZELENĚ

PARKY A PARKOVÉ UPRAVENÉ PLOCHY	ZP	HŘBITOVY	ZH
ZELEŇ REKREAČNÍ	ZR	PLOCHY VEŘEJNÝCH PROSTRANSTVÍ	ZR-PV
VEŘEJNÁ ZELEŇ	VZ		



## PLOCHY SPORTU A REKREACE

AREÁLY KOUPALIŠT	RK	SPORTOVNÉ REKREAČNÍ AREÁLY S CELOROČNÍM VYUŽITÍM	RC
AREÁLY SPORTOVIŠT	RS	AREÁLY ZIMNÍCH SPORTŮ, SJEZDOVÉ A BĚŽECKÉ TRATĚ	RZ
AREÁL GOLFU	RG		

## PLOCHY BYDLENÍ ČISTÉHO/LOKALITA HEYROVSKÁ (BČ)

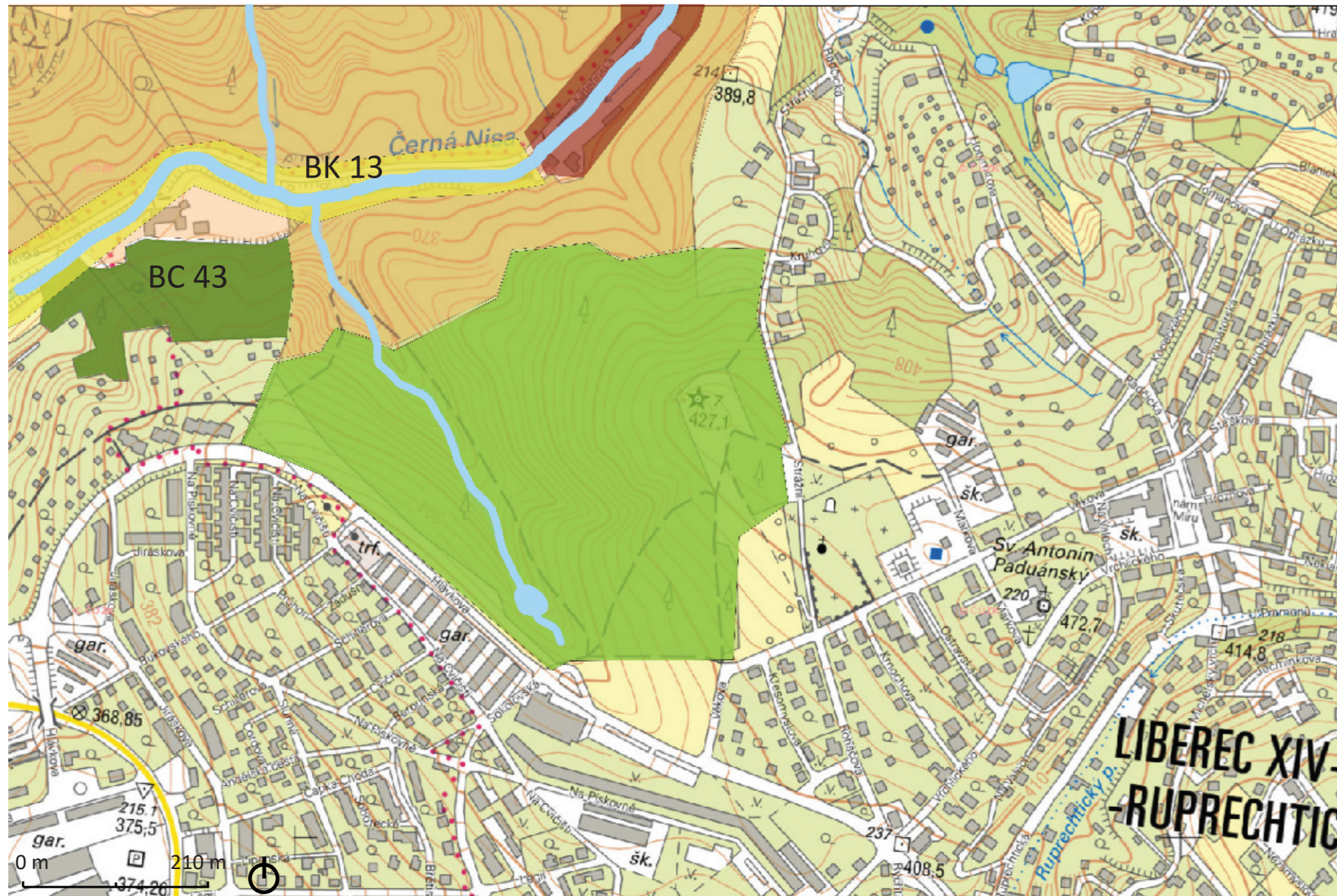






## PLOCHY ZAHRÁDEK A CHATOVÝCH OSAD

ZAHRÁDKY A ZAHRÁDKOVÉ OSADY	ZZ	ZAHRADY BEZ STAVEB	ZO
CHATY A CHATOVÉ OSADY	ZC	SPORTOVNÉ REKREAČNÍ PARKY	ZC



# Analýzy | ÚSES



-  Vodní plocha
-  Plochy lesů- ochranné pásmo
-  Místní biocentrum funkční
-  Ochranná zóna nadregionálního
-  Nadregionální biokoridor
-  Místní biocentrum nefunkční

# Analýzy | SWOT analýza

## SILNÉ STRÁNKY STRENGTHS

Vzrostlá sukcesní vegetace  
Významný krajinný prvek (VKP)  
Krajina v blízké návaznosti na zástavbu  
Přirozené centrum skalka  
Dopravní dostupnost MHD, automobilová, pěší  
Zájem veřejnosti- bikros, sportoviště  
Genius loci  
Louky, otevřené plochy

## SLABÉ STRÁNKY WEAKNESSES

Špatná prostupnost  
Chybí pěší návaznost (bariéra ulice Hlávkova)  
Žádné napojení na turistické trasy  
Náletové a invazivní dřeviny  
Téměř žádné výhledy a průhledy  
Neprojojenost a neucelenost jednotlivých částí  
Chybí bezbariérový přístup  
Pouze pěšiny (nezpevněné cesty bez systému)  
Bikros (konflikt pěší x cyklisté)

## PŘÍLEŽITOSTI OPPORTUNITIES

Posílení cestní sítě, vytvoření systému  
Zvýšení atraktivity místa  
Vytvoření kvalitního veřejného prostoru  
Využití vzrostlé vegetace

## HROZBY THREATS

Narušení krajinného rázu místa  
Nerespektování hřbitova a jeho atmosféry  
Zhoršení konfliktu cyklisti x pěší

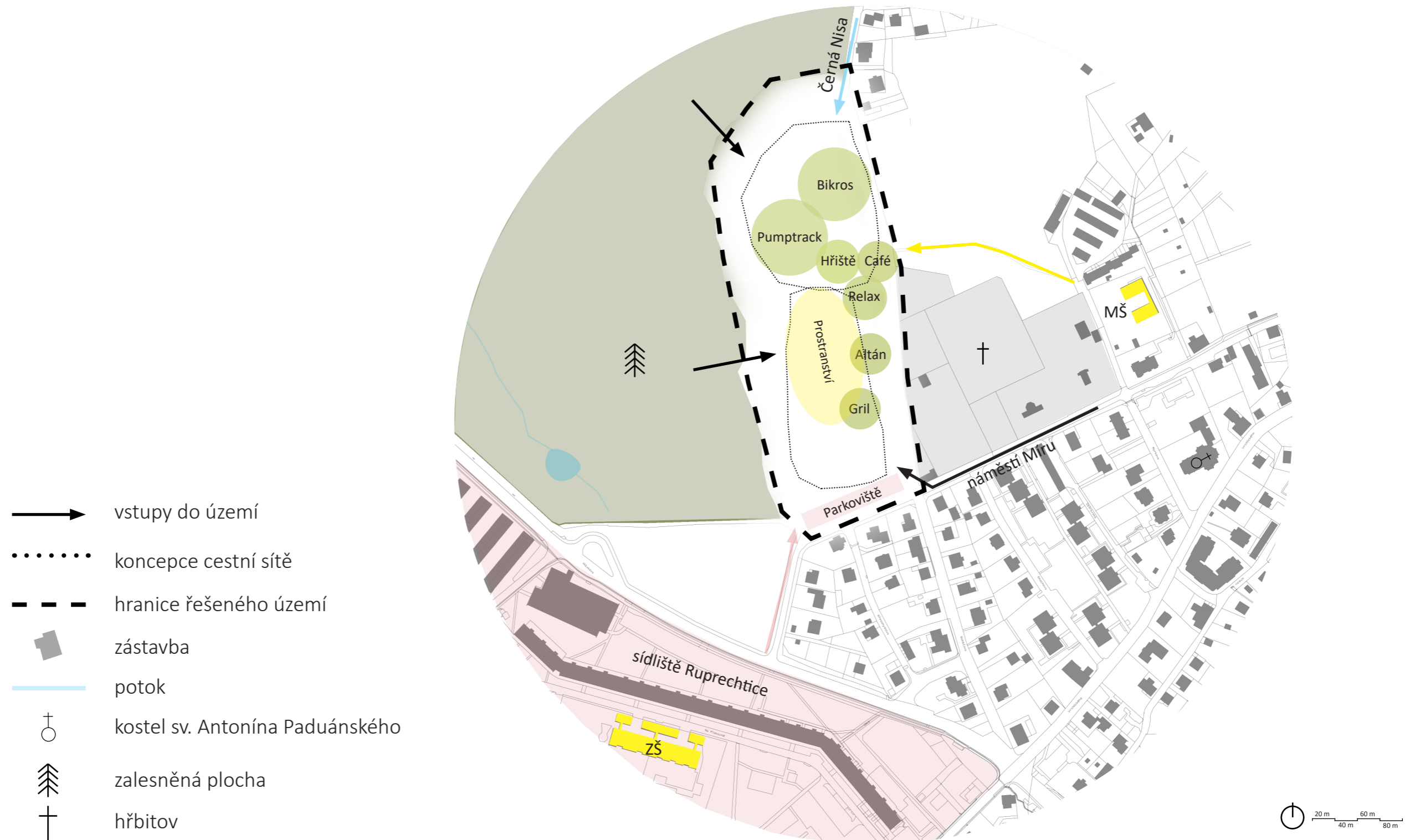
# Koncept linspirace





# Koncept | funkce a širší vztahy

Koncepce území je rozdělena do dvou okruhů. Jeden sportovní, kde se nachází dráhy pro cyklisty a dětské hřiště. Druhý rekreační, kde jsou rozmístěny po území místa na odpočinek, posezení nebo pro veřejné grilování. Na místě bývalého parkoviště vznikne kiosek s občerstvením, který bude propojovat jak sportovní, tak i rekreační okruh parku.



## Anotace

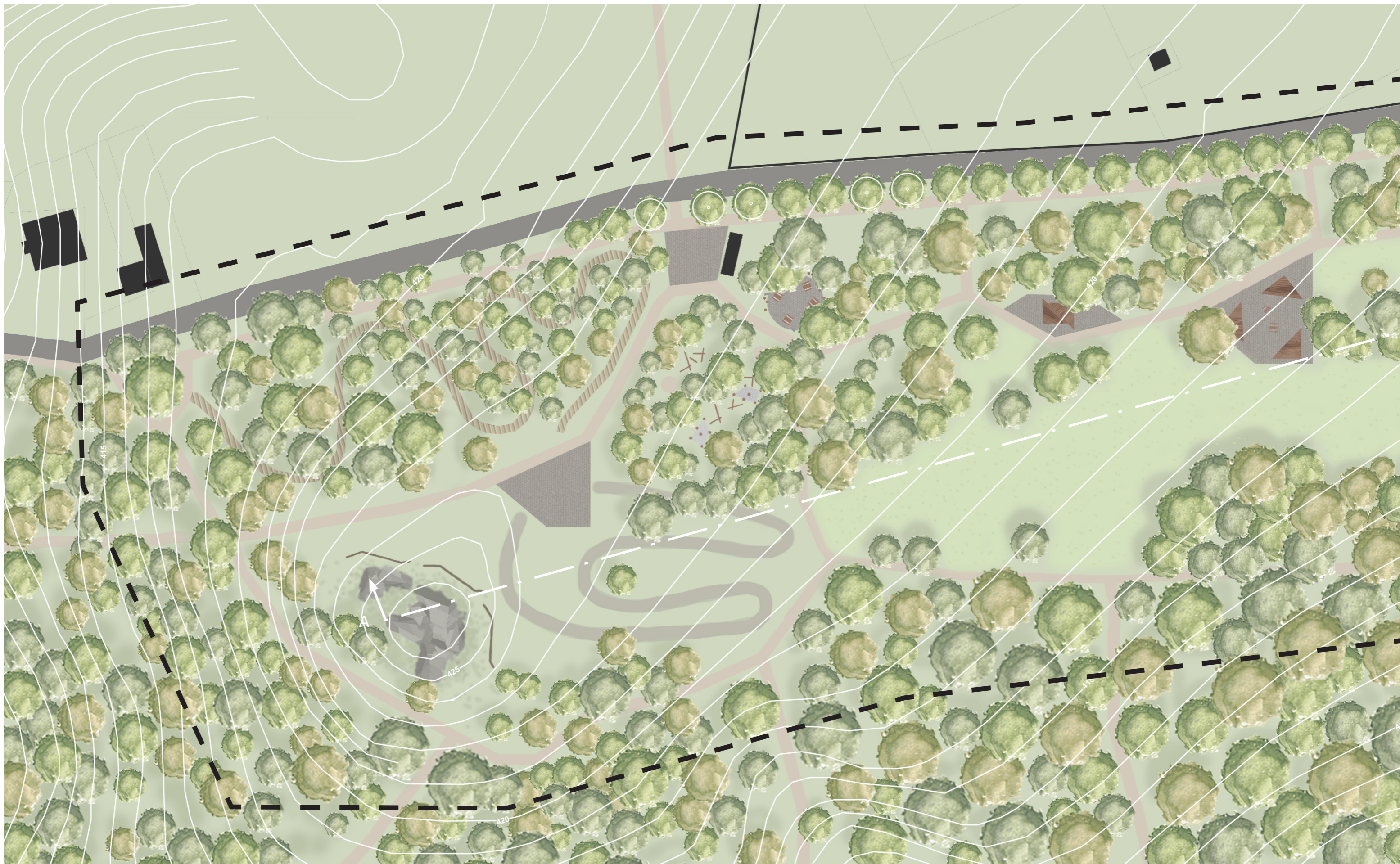
Projekt park Na Návrší se zabývá územím o rozloze 4 ha s nejvyšším bodem Ruprechtického lesoparku, skalkou, ve výšce 427 m n. m., která je pro území charakteristická. Prostor je z velké části tvořen vzrostlou sukcesní vegetací, ke které přistupuji s citem a celkový návrh přizpůsobuji zde vytvořeným skupinám stromů. Zabraňuji přílišnému kácení dřevin a zachovávám charakter okolní vegetace. Místo je doplněno o prostory s využitím pro lidi z blízkého okolí Ruprechtic. Park je rozdělen na dvě oblasti, sportovní, kde podporuji místní iniciativu vytvoření bikrosové dráhy a rekreační s otevřeným travnatým prostranstvím a místy k posezení či pikniku. Park je citlivě navržen bez jakéhokoliv velkého zásahu do zdejší krajiny a v napojen na zbytek Ruprechtického lesoparku.

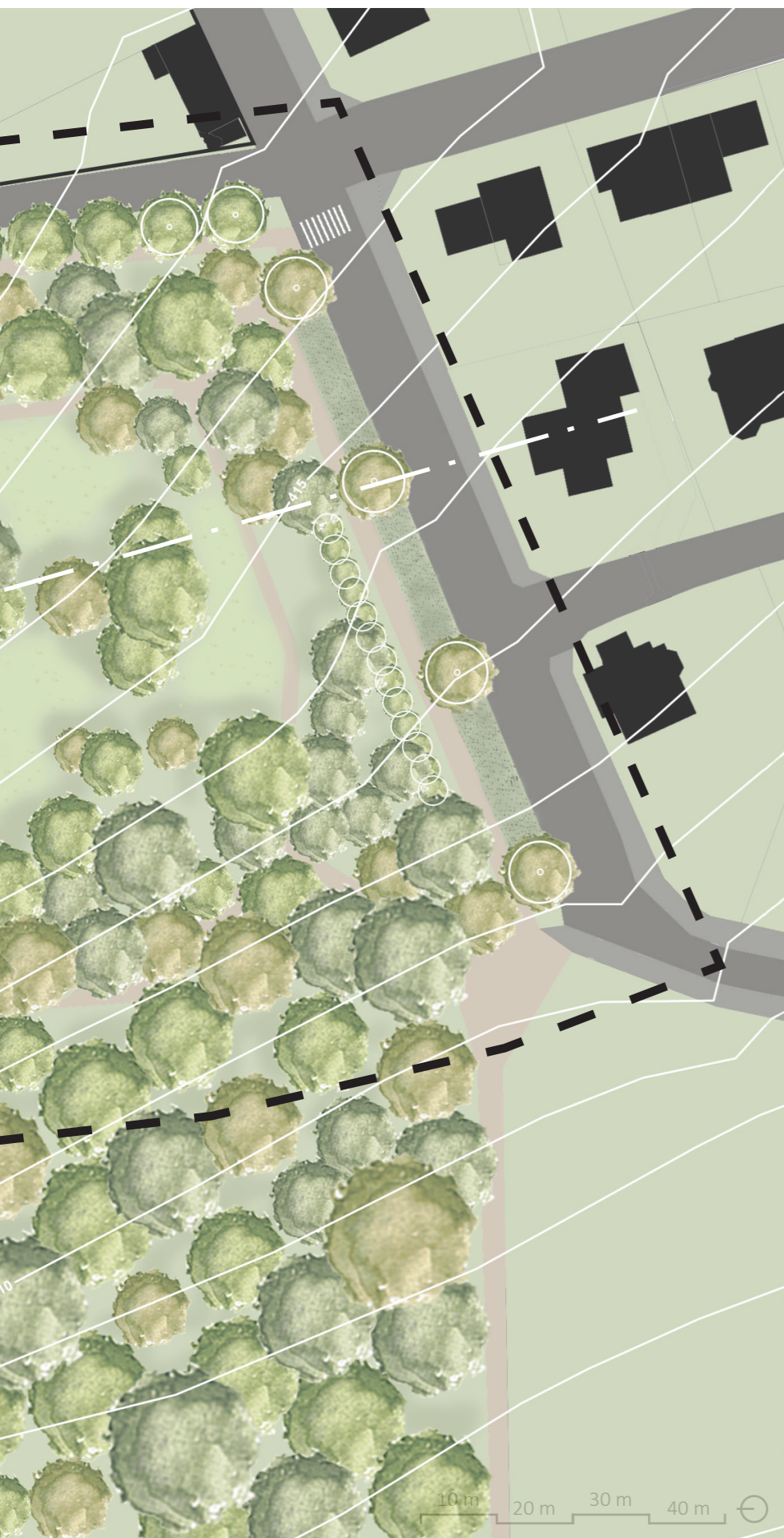
# Návrh | širší vztahy

Park je napojen na veškerá důležitá místa a budovy. Respektuje blízkost hřbitova vytvořením promenády podél hřbitovní zdi. Mateřská školka má potřebná místa v přímé návaznosti, jako je například dětské hřiště nebo prostor pro venkovní výuku. V parku se zachovávají hlavní vstupy od sídliště a náměstí Míru i přípojovací stezky do Ruprechtického lesoparku.



# Návrh | půdorys





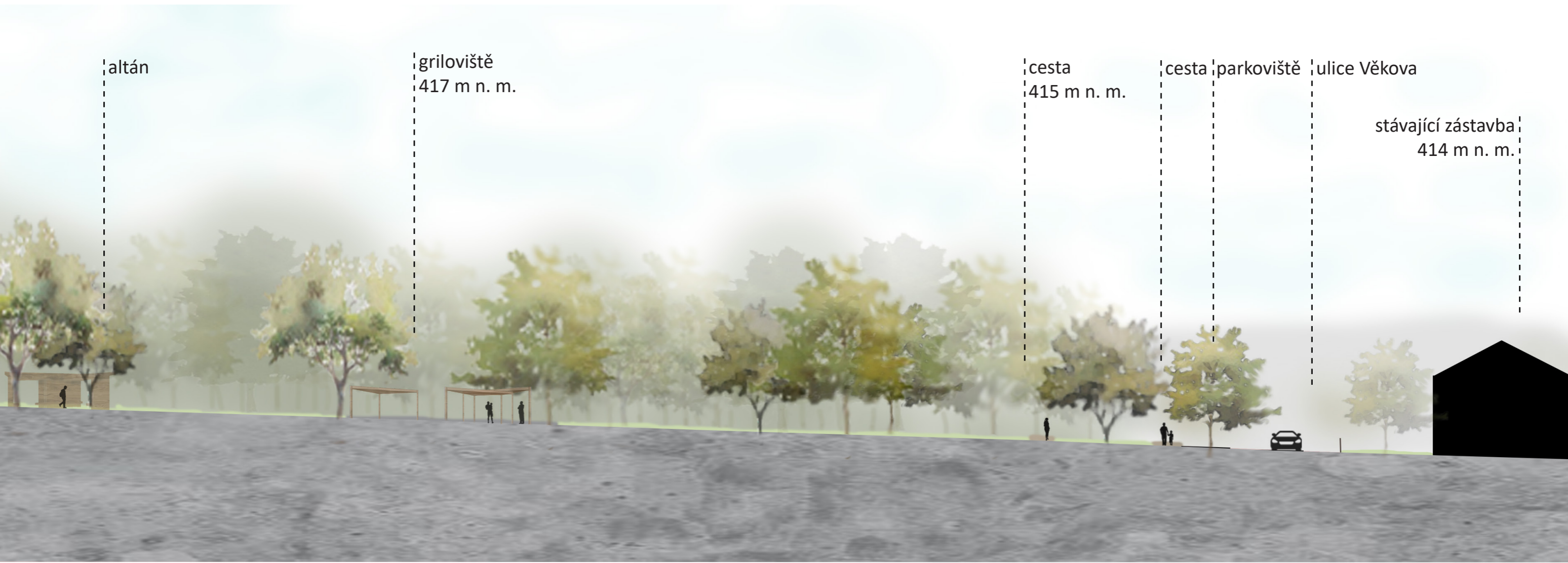
LEGENDA:

-  hranice řešeného území
-  zástavba
-  stávající dřevina
-  navrhovaná dřevina
-  síť na lezení
-  dřevěné klády
-  kiosek
-  altán
-  přístřešek

-  udržovaný trávník
-  neudržovaný trávník
-  štěrkový trávník
-  mlatový povrch
-  asfaltový povrch
-  dlažební kostka z liberecké žuly
-  dřevo
-  dřevěné lamely

# Návrh | podélný řezopohled A - A'





altán

griloviště  
417 m n. m.

cesta  
415 m n. m.

cesta parkoviště

ulice Věkova

stávající zástavba  
414 m n. m.







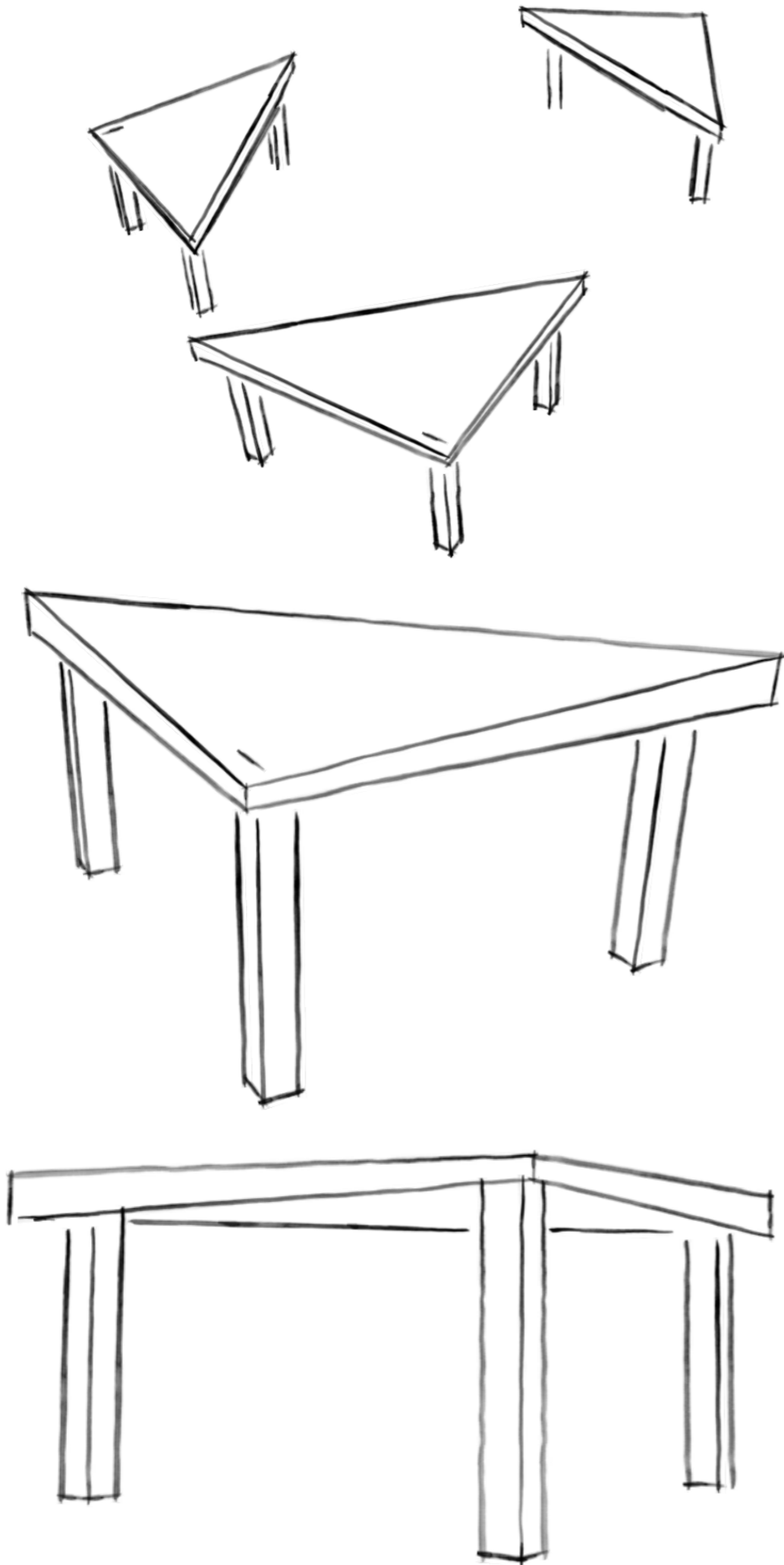
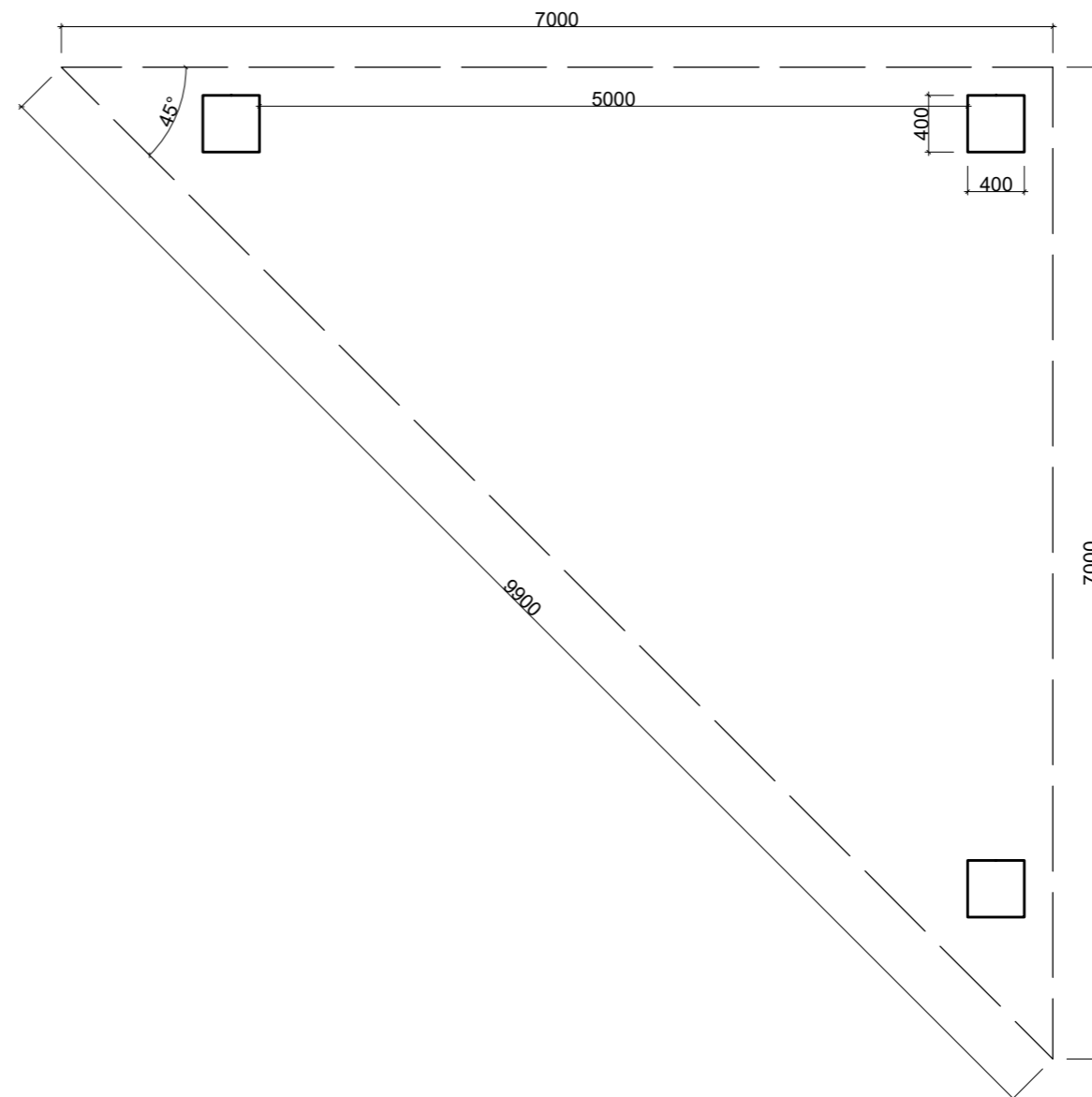
# Návrh | griloviště

V území je k dispozici veřejné griloviště se zastřešeným posezením. Přístřešek ze dřeva je trojúhelníkovitého půdorysu na zpevněném povrchu z liberecké žuly. Jsou zde 3 zabudované betonové grily se stálým mobiliářem. Motiv trojúhelníku se opakuje i u vedlejší stavby na rekreačním okruhu parku.

Prostor by měl sloužit pro rodiny ze sídliště, které nemají vlastní zahradu nebo terasu. Zde by se mohli setkávat s rodinou a společně strávit příjemný čas venku. Místo se také může využít na pikniky nebo jiné sešlosti s rodinou či kamarády.

Na griloviště si každý musí přinést dřevěné uhlí, zápalky a jídlo na gril. Proto se místo nachází v blízkosti parkoviště, které zajistí lepší dostupnost potřebných věcí a celkovou dochozí pohodlnost.

PŮDORYS M 1:50





# Návrh | bikrosová dráha

Bikrosová dráha mezi korunami stromů se nachází ve sportovní části. Dráha je vytvořena z dřevěné konstrukce, která má v zatáčkách vytažené a sešikmené strany nahrazující modelaci terénu pro nejrůznější triky. Stezka byla přizpůsobena zdejší vzrostlé vegetaci, tak aby nebylo nutné zbytečné kácení dřevin.

Druhým okruhem je pumptracková dráha, která je tvořena zpevněným povrchem a umožňuje tak jízdu i na koloběžce, skateboardu či inline bruslích. Dráhu lze projíždět bez šlapání nebo odražení. Okruh je tvořený vlnami a klopenými zatáčkami, které umožňují udržovat a zvyšovat rychlost pomocí setrvačnosti.

Obě dráhy končí či začínají na zpevněném prostranství, které má sloužit k setkávání cyklistů nebo jako prostor pro triky na kole. Skalka, jelikož je to nejvyšší bod v území, slouží jako hlediště na sportovní aktivity nebo pohledy a průhledy do parku.





## Návrh | kiosek

Kiosek s prostranstvím slouží jako nové centrum parku. Jeho konstrukcí a přesnou podobou se budu zabývat v následujícím semestru v bakalářské práci. Mobiliářem k občerstvení byla zvolena skládací pražská židle a stůl.



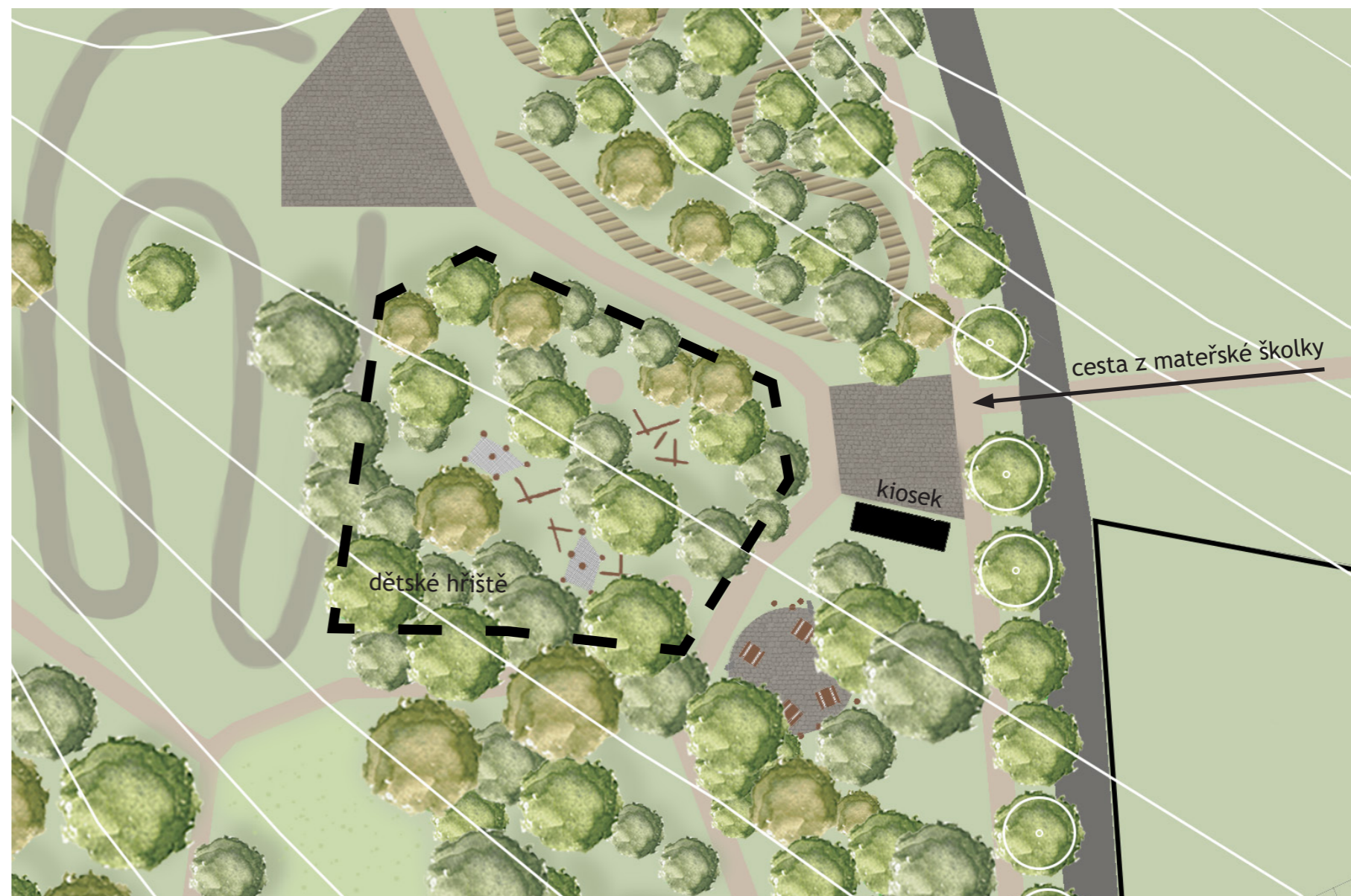


## Návrh | dětské hřiště mezi stromy

Řešené území disponuje velkým množstvím vzrostlé sukcesní vegetace. V návrhu jsem využila potenciál některých skupin dřevin, které jsem pomocí probírky usměrnila a vytvořila prostor pro jejich budoucí růstový rozvoj. Jedna z nich byla přizpůsobena a vybavena jako dětské hřiště.

Protože se nacházíme na kraji lesa, byly aktivity pro děti vybrány v přírodním charakteru. Hřiště nabízí možnost lezení po kládách a sítích, stavění a hrabání se v pískovišti nebo zkoumání přírodních žvlů svojí vlastní cestou. Na mobiliář využívám místního dřeva z navrhované probírky. Díky tomu nezbytné kácení nebude mít větší dopady na území a částečně se tak podpoří místí biodiverzita zachováním dřevin na svém původním stanovišti. Kmeny, klády a špalky můžeme pojmout jako balanční herní prvky, rozvíjející motoriku pohybu.

Dětské hřiště má i své strategické umístění mezi sportovní a rekreační částí parku. Prostor je propojen nejkratší cestou na mateřskou školku, která zde najde určitě pravidelné využití. Vedle hřiště je navržen kiosek s venkovním posezením ze kterého máme přehled o celkové situaci na hřišti.



## Návrh | místo setkávání

V blízkosti kiosku a dětského hřiště nalezneme místo kruhového půdorysu vymezeného opracovanými kmeny a kameny z nedalekého lomu z liberecké žuly. Místo má sloužit k pobytu či setkávání skupiny lidí. Mobiliář je zde umístěn v podobě stolů s lavicemi. Kapacita míst na sezení je do 30 osob, což odpovídá velikosti jedné třídy a je zde možná i venkovní výuka buď pro základní nebo mateřskou školu, která je v blízkosti území.

Inspirací mi byl projekt Zdeňka Sendlera parku Jiráskových sadů v Litoměřicích, kde místo slouží žákům jako otevřený altán a bod setkávání se.

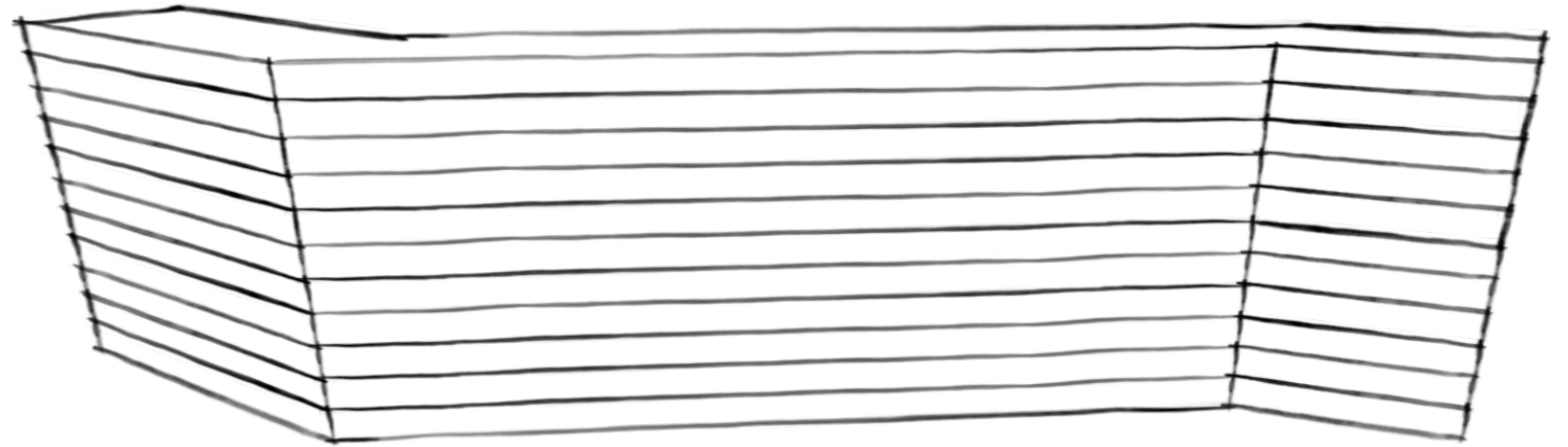
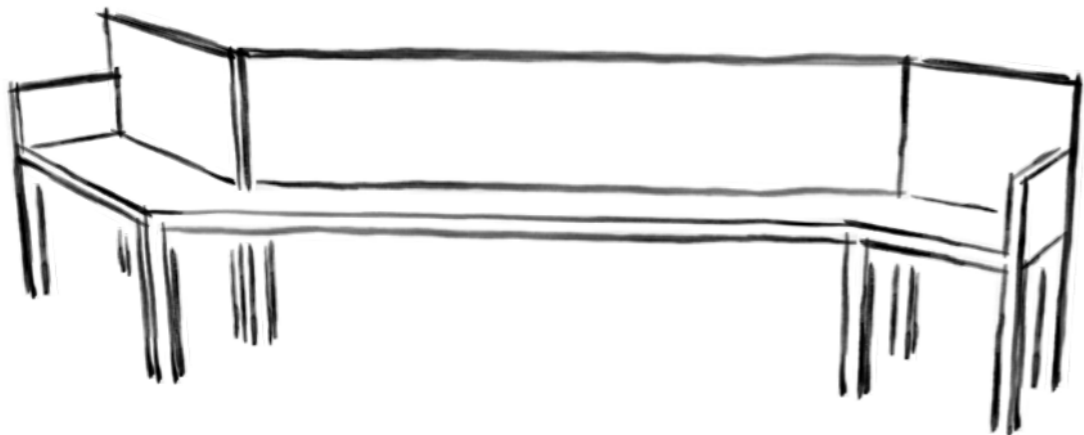
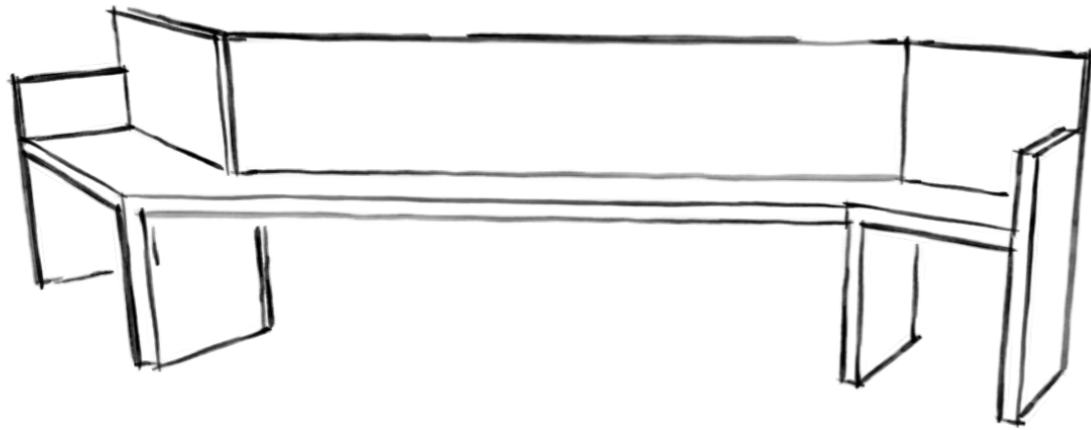




# Návrh | mobiliář

Park se nachází v blízkosti ruprechtického sídliště, které je zakončeno jedenácti podlažním deskovým domem půdorysně připomínající hokejku. Tato dominanta území mě inspirovala při návrhu mobiliáře do parku, který budou převážně využívat právě jeho obyvatelé.

Převzala jsem hmotu domu a pomocí poměrů mezi jednotlivými lomenými úseky jsem vytvořila využitelnou sedací plochu v lidském měřítku. Lavičky mohou mít mnoho podob podle potřeby a jejího umístění v území. Návrhem přesného řešení se plánuji zabývat v navazujícím semestru v bakalářské práci.



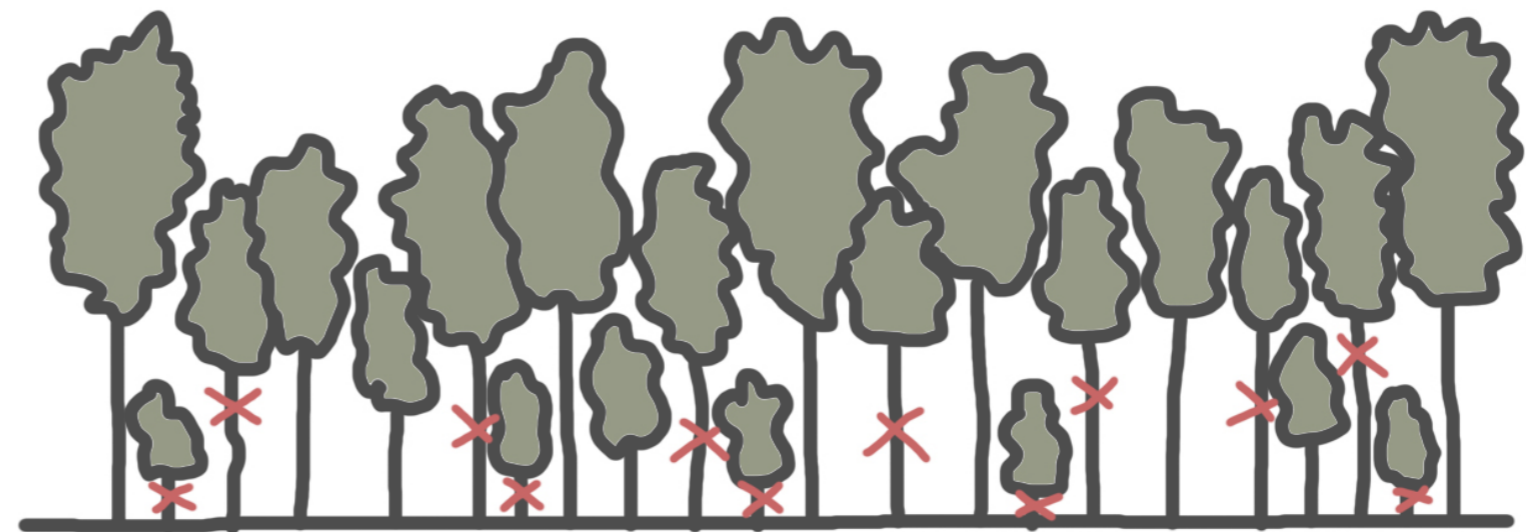
2 : 2 4 : 4 1



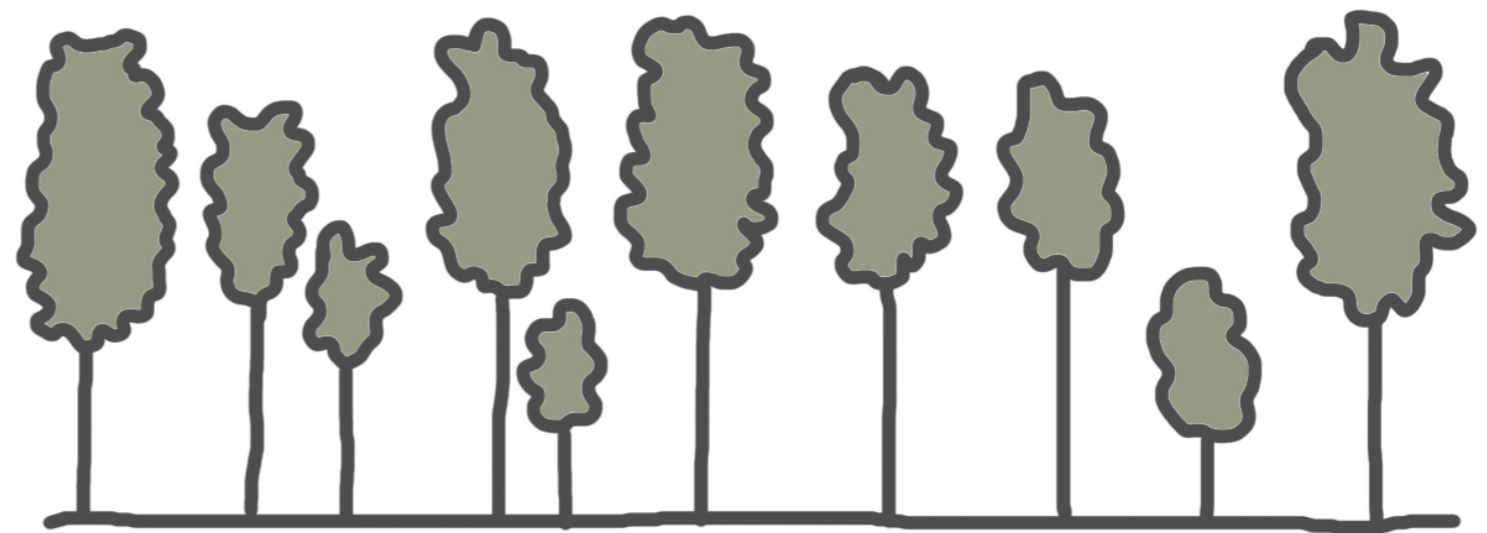
## Návrh | probírka uvolňovací

Metoda probírková je pěstební technologie výchovy porostů začínající růstovým stupněm tyčkovin. Navazuje na pročistky a je charakterizována druhem, silou a intenzitou zásahu, způsobem výběru a intervalem mezi zásahy. Je určována výhledovým a výchovným cílem.

V celém řešeném území navrhuji udělat probírku uvolňovací. Probírka uvolňovací (hynoucí, uhynulé, neperspektivní) - probírkový stupeň (E) podle Konšela odstraňuje stromy třídy 2b (úrovňové stromy se stísněnou korunou). Probírka uvolňovací se uplatňuje různým způsobem, zůstává však při ní podle potřeby zachována část podružného porostu. Dochází tak k přerušení zápoje na 5-10 let, část podružného porostu zůstává na ochranu půdy. Probírka uvolňovací je určitou přípravou porostu na obnovu.



charakter před probírkou



charakter po probírce



