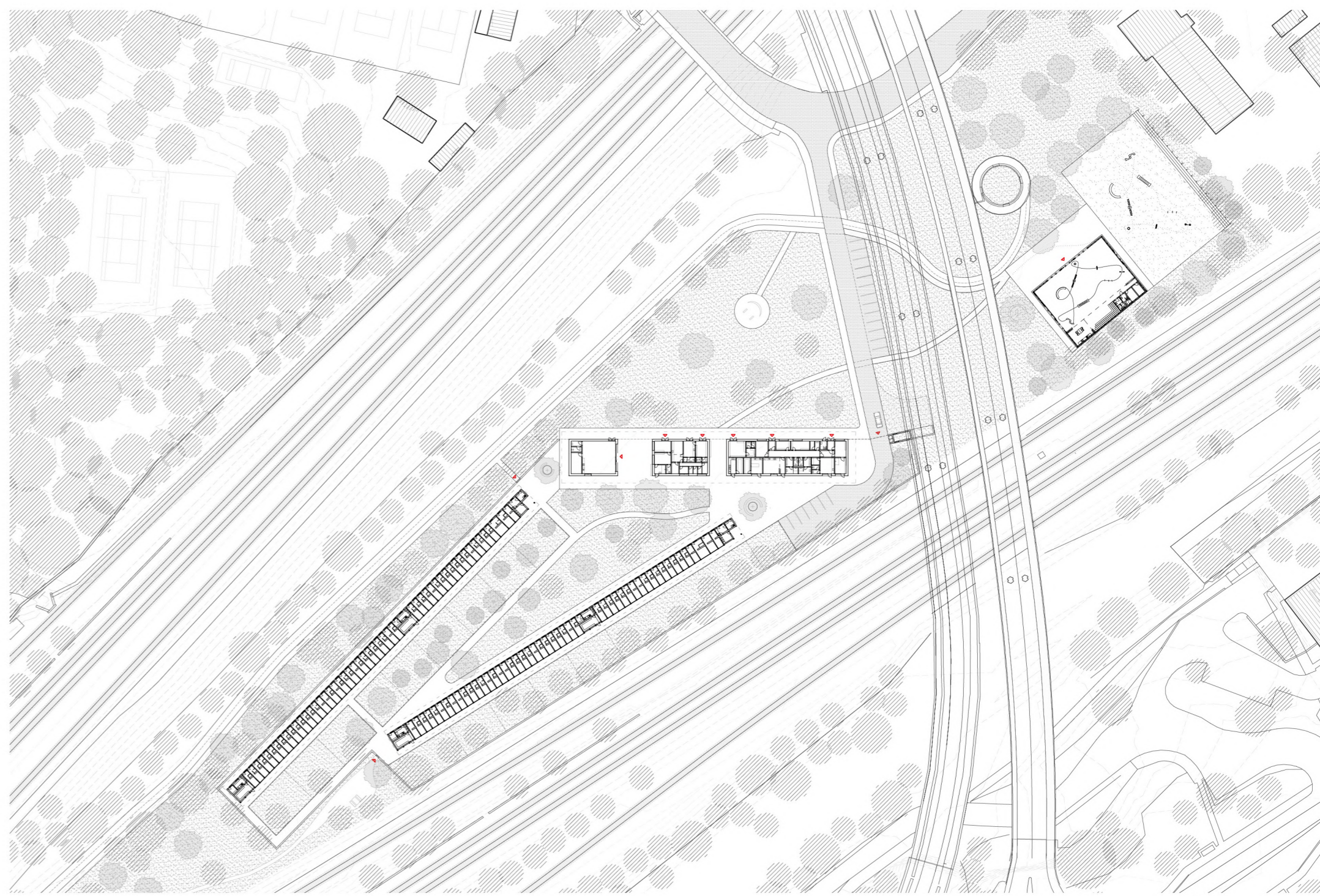


500 m situace širších vztahů 1:6000



50m situace 1:2000

ANOTACE

Jak navrhnout dům na složitě parcelě v centru města, v sevření dopravních tepen, jehož smyslem je pečovat o opuštěná a toulavá zvířata? Ve své práci se zabývám otázkami, jak by měl takový útulek vypadat, provozně fungovat a jak by měl být vnímán veřejností.

Domnívám se, že by útulek neměl být příliš nabýskaný a drahý, ale zároveň ani laciný. Chtěl bych, aby ho společnost brala vážně a vzbudila pozornost a vyvolávala otázky. Hledám standard jednotky pro bydlení psa, jaké jsou jeho nároky a požadavky na život a jaké jsou funkční požadavky samotného útulku. Je možné pomoci kvalitního návrhu zkrátit pobyt psa v útulku?

MÍSTO

Mezitřetí se nachází na hranici městských částí Karlín, Žižkov, Libeň a Vysočany. V současnosti se místo díky geometrii infrastruktury a jejího zauzlení stalo ostrovem odstranitelným od okolí – parcela je jakousi periferií v centru města. Ve východní části Mezitřetí se nachází výrobní hala a nedávno vyhořelé ubytovací zařízení. Východní část území je těžko definovalitelná, jak svým významem, tak svojí funkční náplní. V západní části Mezitřetí, na řešeném území, se nachází travnatá louka a náletová zeleň. Na parcelce se pohybuje mnoho lidí a venčí své psy. Zdá se, že sem přichází pravidelně, odepínají svá zvířata z vodítka a nechávají je volně běhat. Místo je překvapivě klidné, ačkoli se nachází v sevření rušných železničních tratí.

NÁVRH

Architektura péče. Psi útulek. Neexistující typologie? Navrhují azyl, útulek nebo snad vězení? Hledáme přístřešek pro zvířata, která se ztratila, která někdo opustil či odložil. Již před 150 lety začali lidé bojovat za práva zvířat. Za právo na štěstí a svobodu zvířete. O smyslu takového zařízení tedy nepochybují. V každé zemi se se zvířaty vypořádávají po svém. Jsou země v jihovýchodní Asii, ale i v Evropě, kde jsou psi na ulici běžnou věcí. V jiných zemích je zaběhnutý pes nepřijatelný a musí se zavřít do útulku – pokud si ho někdo nevyzvedne do tří měsíců, utratí ho. V jiných případech je pes za mřížemi (v kotci) zavřený na doživotí. Jsem názoru, že není zvířete, které by si zasloužilo smrt, protože nemá majitele. Mou snahou je navrhnout zařízení, kde bude o opuštěná a toulavá zvířata dobře postaráno a bude jim zajištěn přístřešek nad hlavou, teplo, potrava a PÉČE. V pokročilém věku je převýchova psa složitá, ale vhodné podmínky šanci zvyšují a tím rostou i pravděpodobnost eventuelní adopce.

URBANISMUS, PARTER, ÚPRAVA OKOLÍ

Přístup na parcelu je možný třemi způsoby, příjezdovou cestou ze severu, podchodem u cyklostezky od Invalidovny a nebo kruhovou cyklo-rampou z estakády. Důležitou roli v návrhu

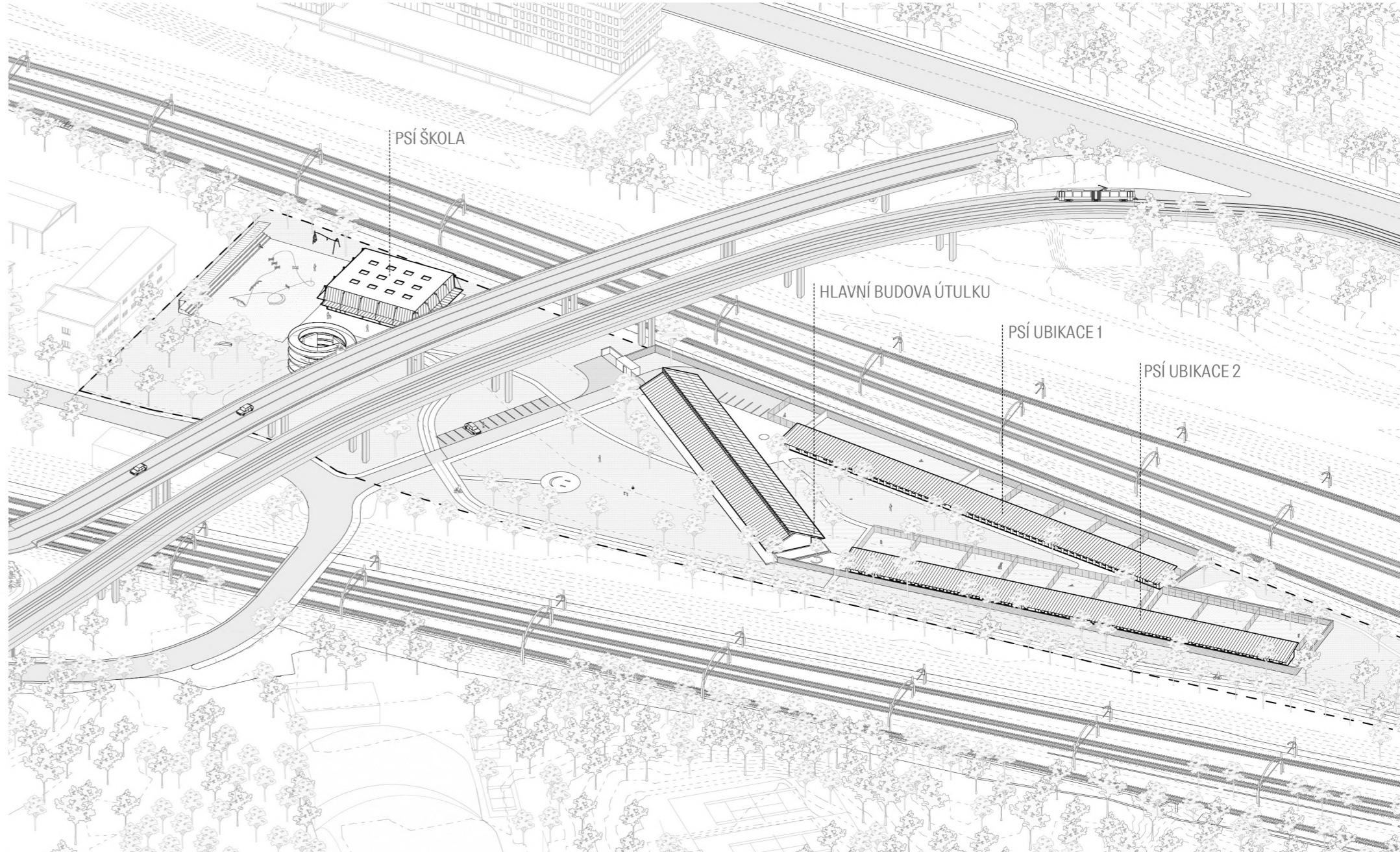
hraje rozmezí soukromého a veřejného prostoru. Orientaci hlavní budovy se západní cíp Mezitřetí uzavírá veřejností a areál tak využívá potřebné soukromí na provoz. Prostorově je návrh rozdělen do dvou částí. Komplex budov útulku je situovaný na západní straně pozemku, kde se nachází provozní budova útulku s veterinární ordinací a budovy kotců. Na východ od mostu je potom část veřejná se psi školou a agilitou cvičišťem. V prostoru pod estakádou, u příjezdové cesty, se nachází veřejné parkoviště. Předprostor hlavní budovy napojují pěší komunikací na psi školu. Hlavní budova reaguje na sevřenost pozemku otevřením průchodů ve hmotě, dlouhý dům tak není bariérou, ale umožňuje nahlédnout dovnitř areálu. Areál je díky provozním nárokům ohraničený zdí ze všech stran. Kompozice budov vytváří nádvorek. Ve dvoře se nachází výběhy a pobytové prostory pro zaměstnance útulku. Snahou je zaplnit prostor zelení, vytvořit příjemné prostředí pod stromy, které zároveň pomohou odhlučnit okolní vlivové dráhy.

HLAVNÍ BUDOVA

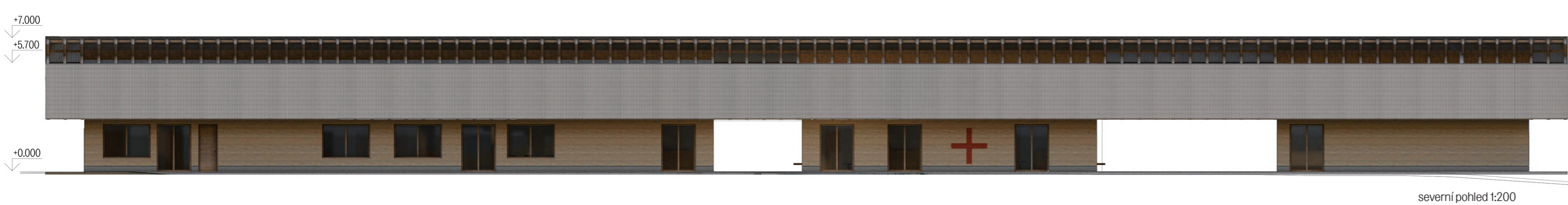
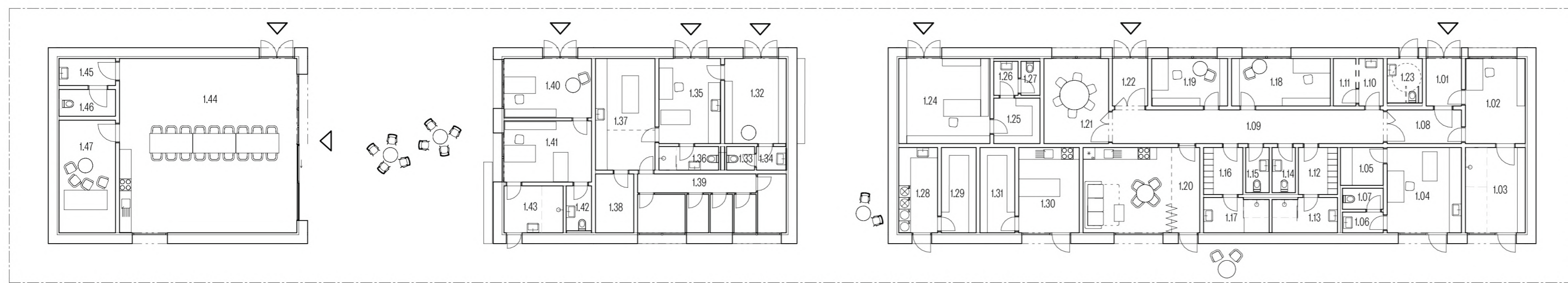
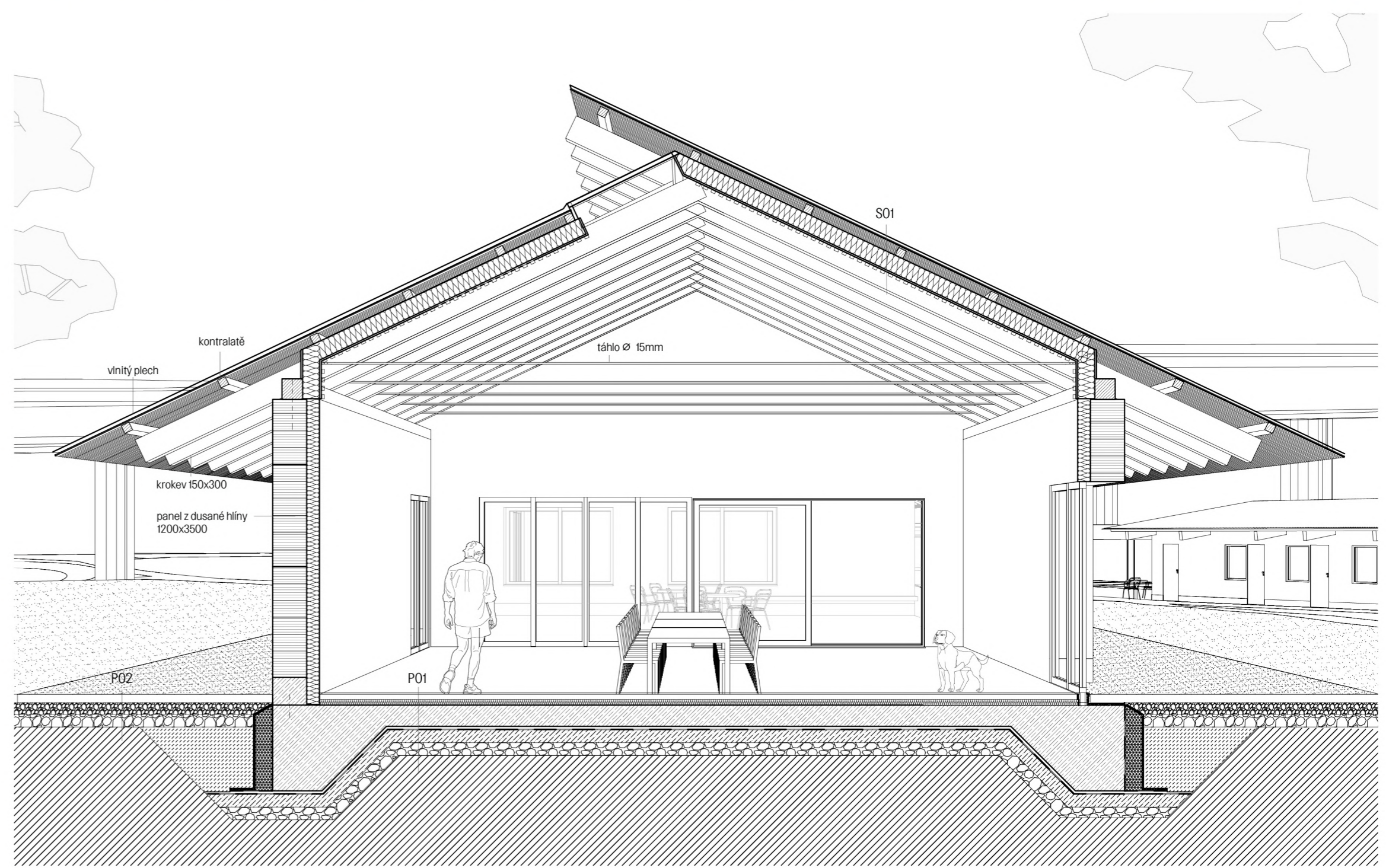
Hlavní budova je jednou ze tří stěbav útulku. Nachází se v ní kromě samotného útulku také veterinární ordinace, psi hotel se službami a výukové místnosti, např. pro návštěvy škol. Budova je orientovaná sever-jih a stává se k příjezdové cestě čelem. Její podlouhá hmota je tak viditelná na první pohled při vstupu do Mezitřetí. Budova svojí polohou ohraničuje západní cíp parcely a prostory za ní už jsou pouze soukromým areálem útulku.

Přizemní stavba se sedlovou střechou má přesah krokvi nad hřeben severní strany střechy, pod kterým se nachází sřešní světlíky. Tím získává dům poutavou figuru. Zároveň přináší více světla do interiéru a poskytuje větší plochu pro umístění fotovoltaických panelů na obsluhu celého komplexu budov. Vstup do areálu je umožněn dvěma průchody. První průchod slouží jako hlavní vstup do útulku a druhý průchod je venkovním prostorem přihraněným k výukové místnosti. Ta se může otevřít do exteriéru krytého střechou.

Nosná konstrukce domu je z panelů z dusané hlíny, posazena na betonovém soklu. Hliněné panely jsou zateplené minerální vatou. Alternativou je použití panelů z dřevěné slámy, které lépe zachovávají přírodní konstrukce. Tato konstrukce podléhá dřevěnému krovu s krokviemi rozměru 150 x 300 mm s roztečí 900 mm. Střeška má rozpon 10 metrů a její tuhost zajišťují táhla umístěná v každé třetí krokvi. Krov je pokrytý panely z vlnitého plechu. Dvoumetrový přesah střechy s nejnižším bodem ve výšce 2,7 metru vytváří krytý intimní prostor a zároveň chrání hliněnou konstrukci před deštěm. Dům je založený na železobetonových pásech s náběhy a desce tloušťky 250 mm.

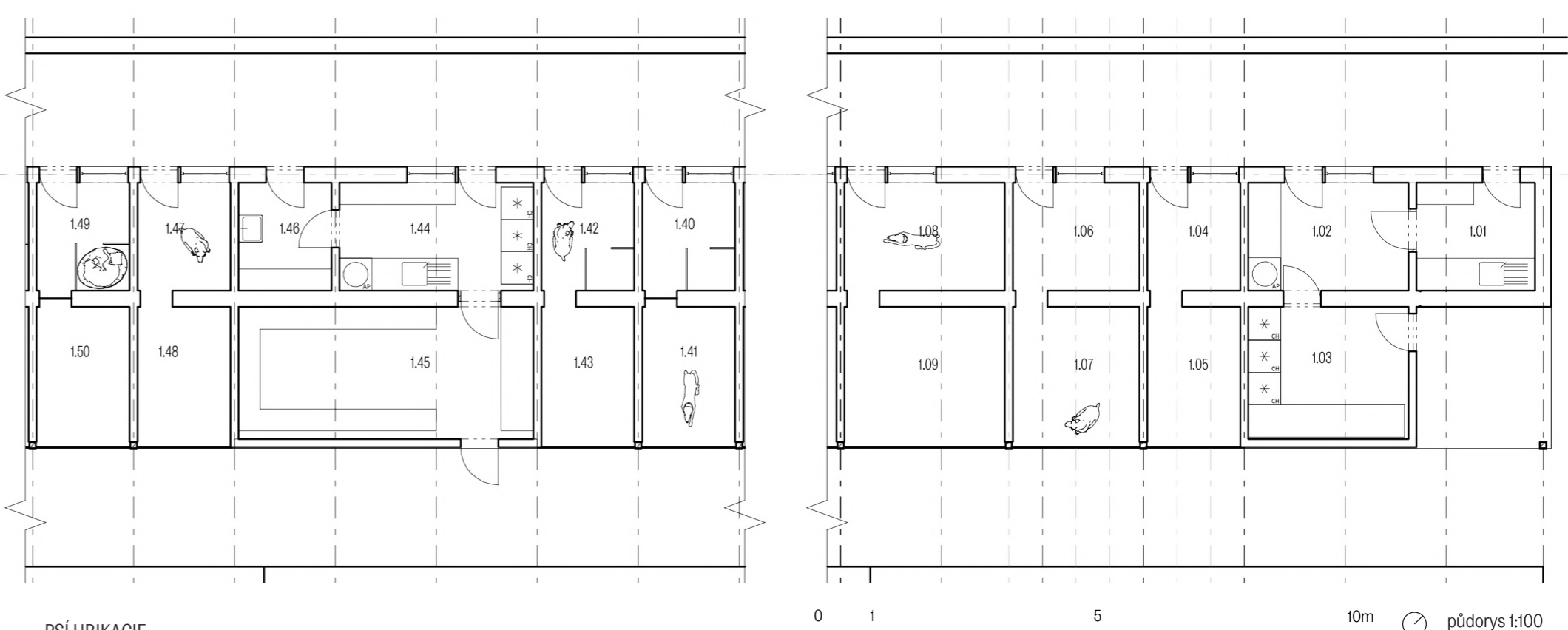
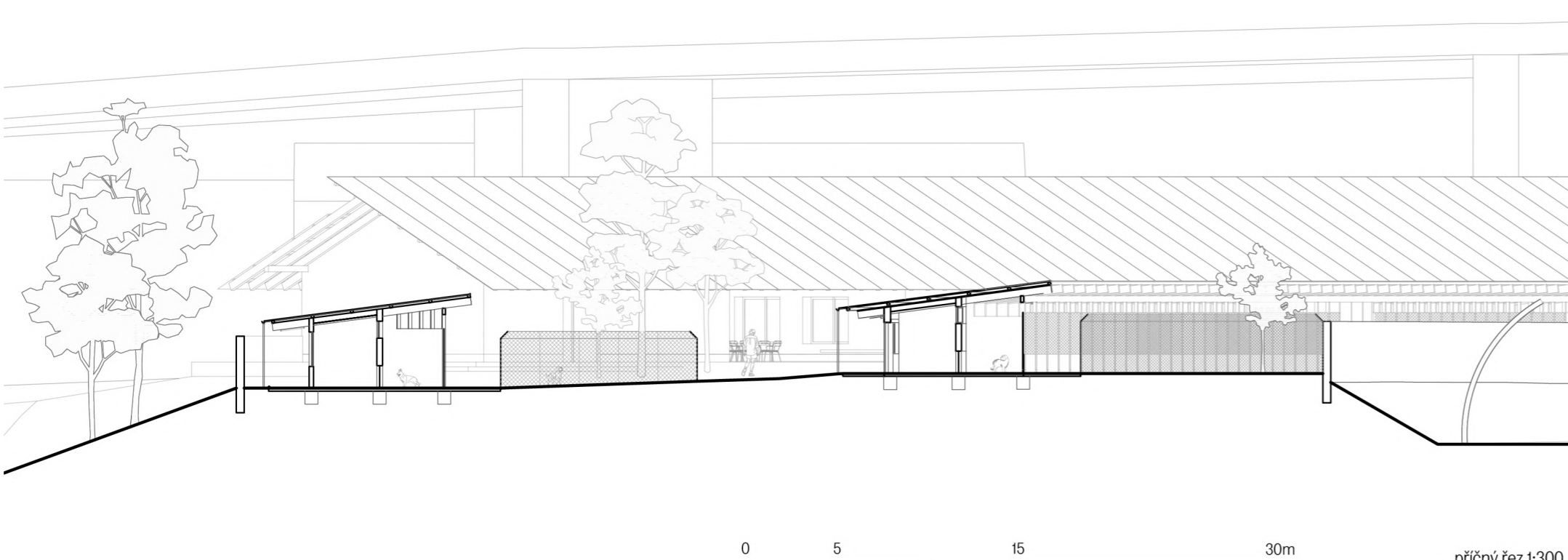
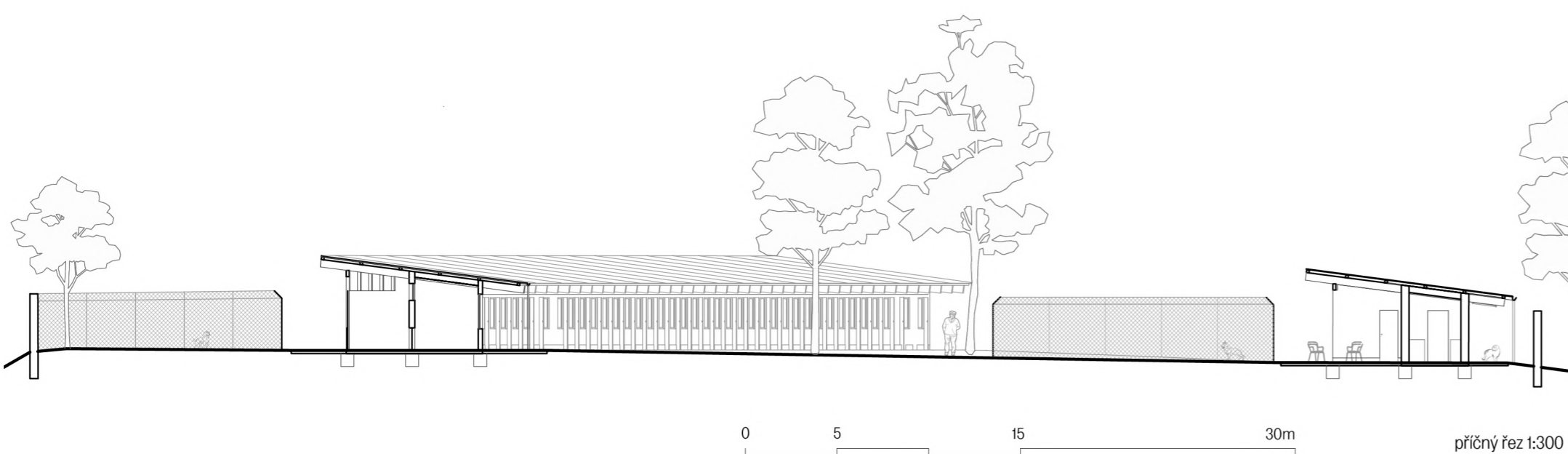
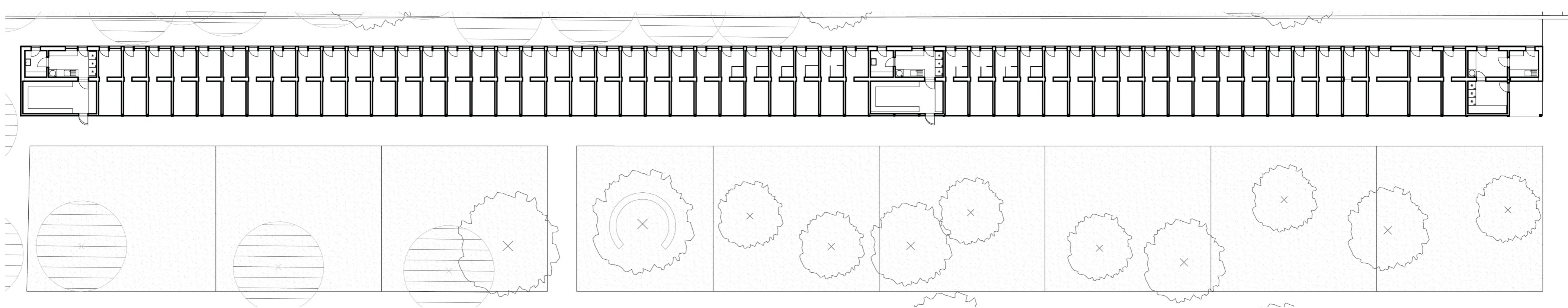


50m axonometrie 1:800



NÁZEV MÍSTNOSTI	ČÍSLO	PLOCHA	NÁZEV MÍSTNOSTI	ČÍSLO	PLOCHA
zádveř	1.01	4,37m ²	sprchy ženy	1.17	5,83m ²
dispečink	1.02	13,31m ²	kancelář ředitele	1.18	12,25m ²
umývárna	1.03	13,31m ²	kancelář	1.19	9,41m ²
ošetřovna	1.04	16,50m ²	denní místnost	1.20	25,91m ²
sklad léků	1.05	4,21m ²	zasedací místnost	1.21	14,36m ²
wc předsiň	1.06	2,14m ²	zádveř	1.22	4,37m ²
wc	1.07	2,18m ²	wc bezbariérový	1.23	4,08m ²
filtr	1.08	6,54m ²	zverímex/psí dobrotárna	1.24	20,22m ²
chodba	1.09	23,86m ²	sklad	1.25	5,48m ²
úklidová místnost	1.10	3,03m ²	wc předsiň	1.26	2,14m ²
sklad	1.11	2,79m ²	wc	1.27	1,68m ²
šatna muži	1.12	4,80m ²	prádelna	1.28	8,58m ²
sprchy muži	1.13	5,83m ²	sklad	1.29	7,72m ²
wc muži	1.14	2,69m ²	příprava krmiva	1.30	13,43m ²
wc ženy	1.15	2,69m ²	sklad	1.31	7,72m ²
šatna ženy	1.16	4,80m ²			

NÁZEV MÍSTNOSTI	ČÍSLO	PLOCHA	NÁZEV MÍSTNOSTI	ČÍSLO	PLOCHA
čekárna	1.32	14,67m ²	společenská místnost	1.44	80,67m ²
wc předsiň	1.33	1,29m ²	wc zádveř	1.45	4,05m ²
wc	1.34	1,37m ²	wc	1.46	3,94m ²
ordinace	1.35	14,65m ²	sklad nábytku	1.47	16,59m ²
wc/sprcha	1.36	2,75m ²			
operační sál	1.37	17,35m ²			
sklad léčiv	1.38	5,86m ²			
izolace	1.39	22,34m ²			
přijímací místnost	1.40	13,59m ²			
úpravná	1.41	13,57m ²			
wc	1.42	2,97m ²			
umývárna	1.43	7,24m ²			



PSÍ UBÍKACIE

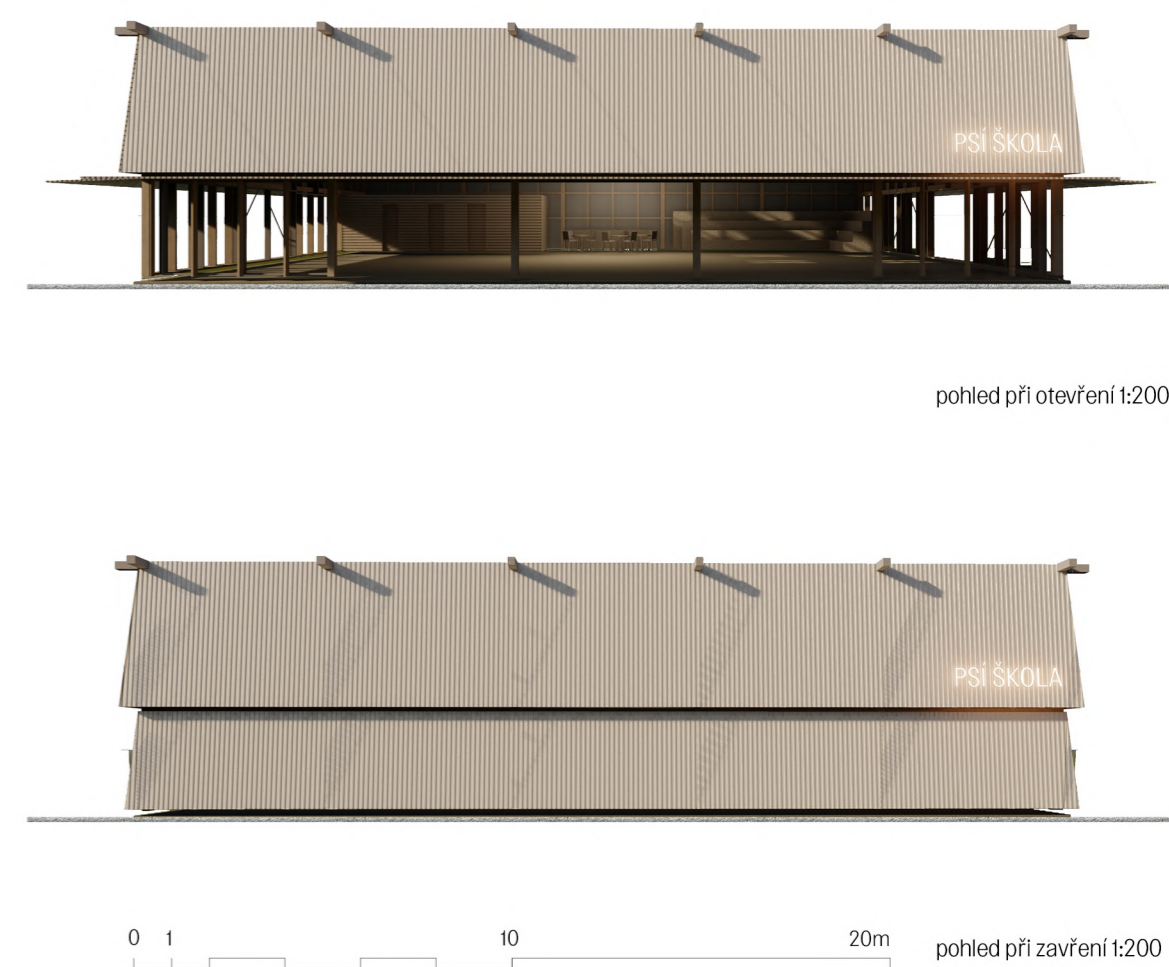
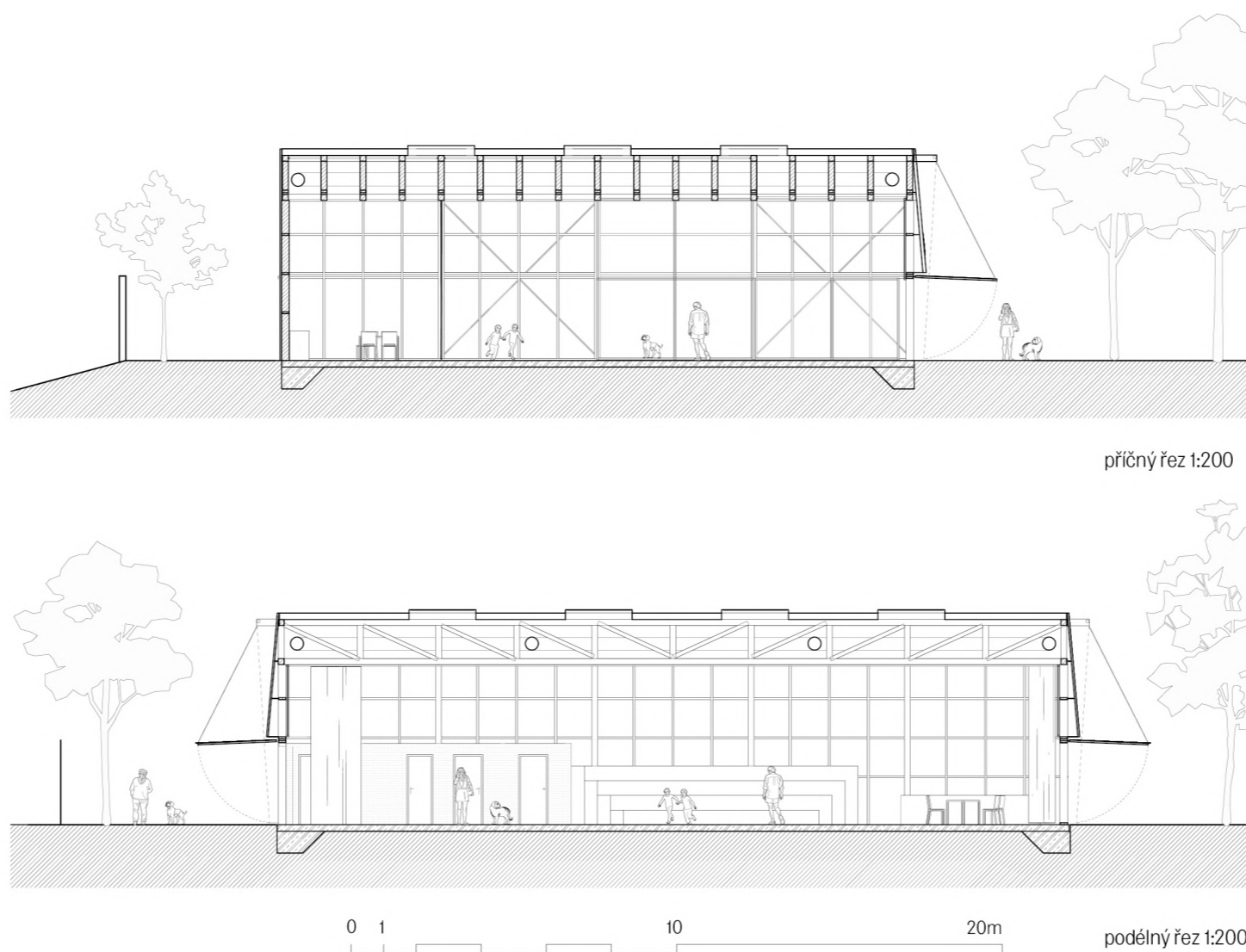
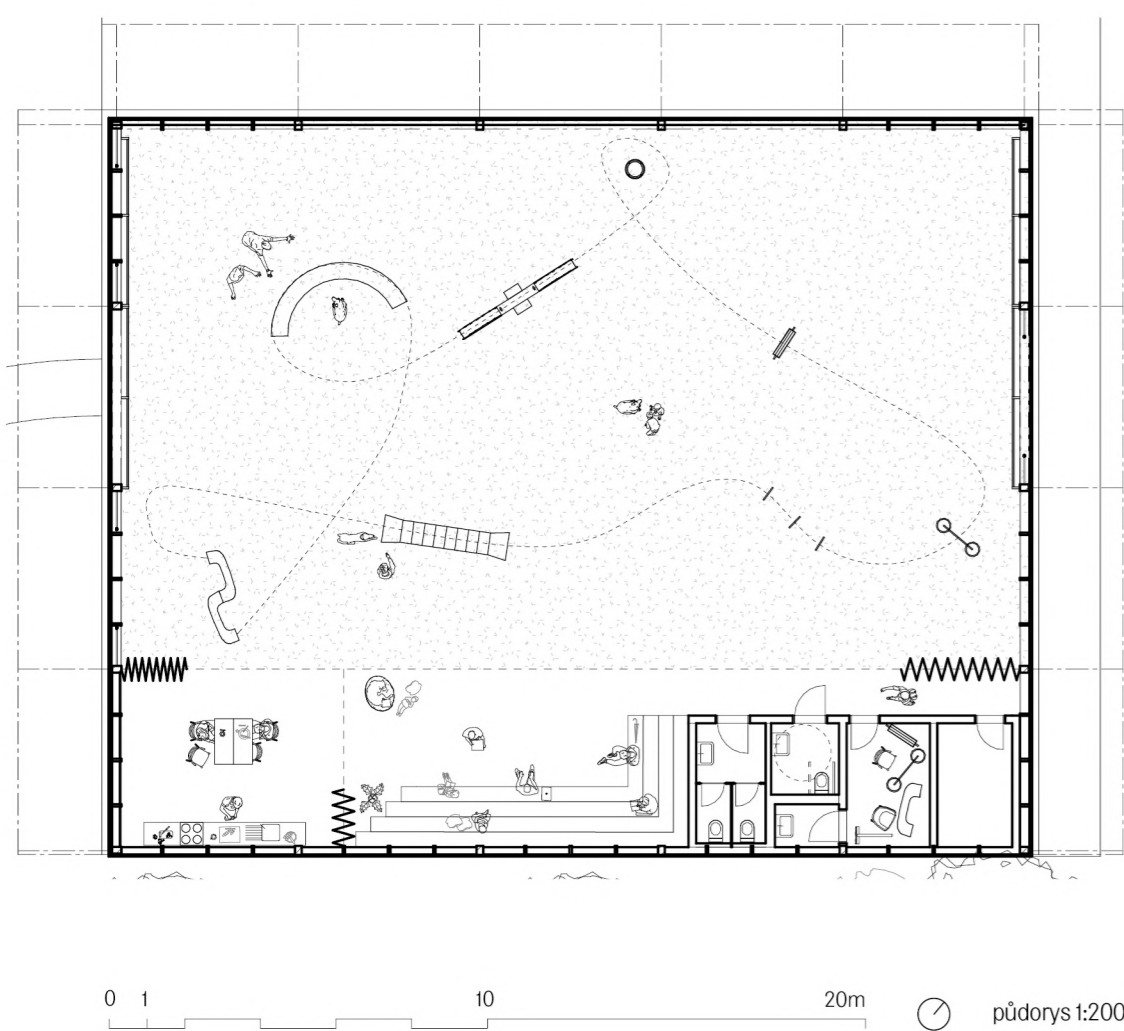
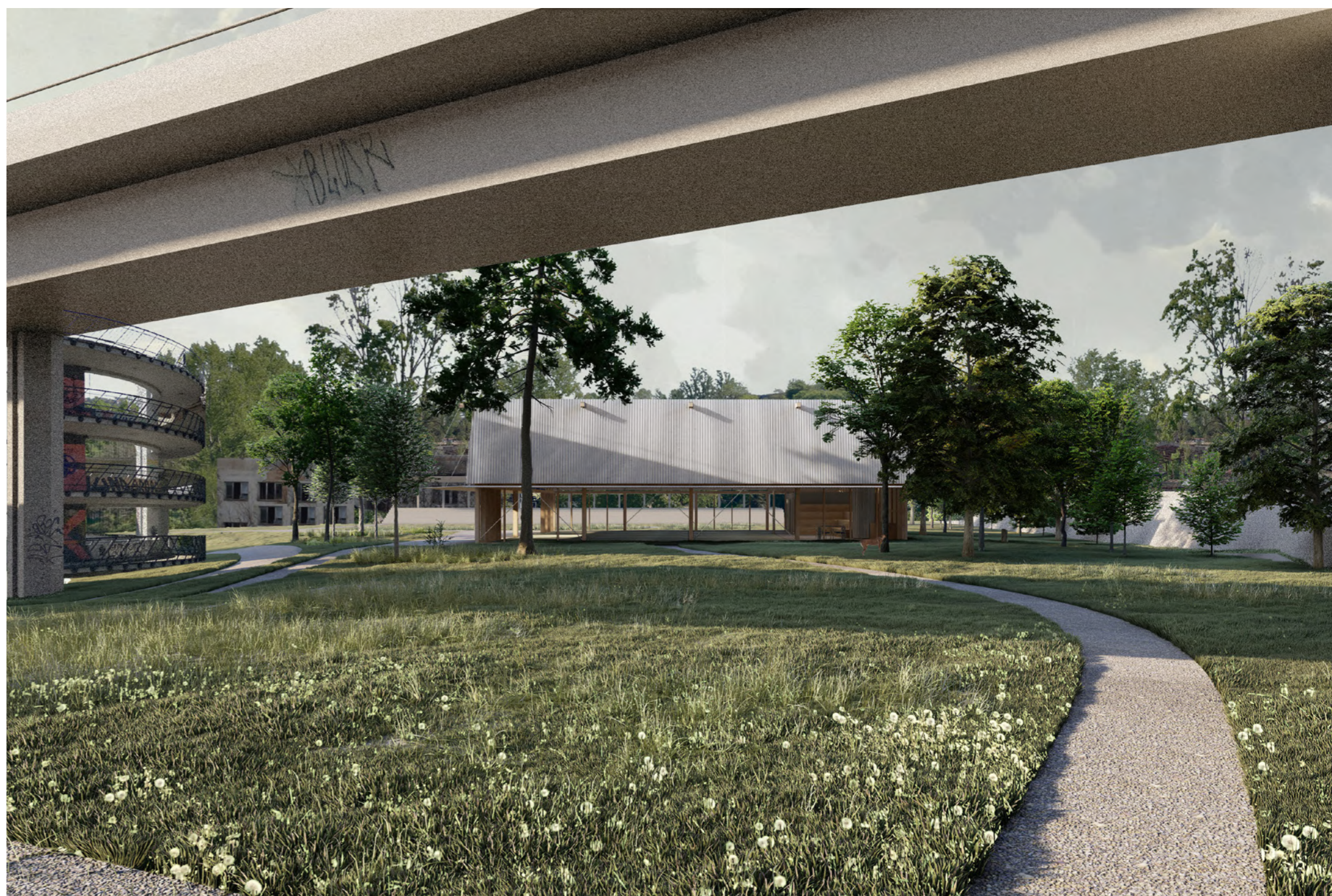
Psí ubikácie jsou rozdělány do dvou budov. Jednotlivé kotce jsou přístupné z exteriérové chodby. Stejně tak i zázemí umístěné v intervalech mezi koci, kde se nachází sklad, přípravná krmiva a dezinfekční filtr mezi karantenními a útlukovými koci.

Kotce je rozdělány do dvou částí. Hlavní pobytová část uvnitř, kterou je možné vytápět topnými rohožemi v podlaží a část venkovní, která je psovi přístupná přes padací dveře. Ten se otevírá pomocí systému lanka s kladkou. V místnosti jsou dvě okna, která umožňují přirozené příčné větrání objektem. Venkovní část kotce navazuje přímo na výběh, který je společný pro více psů.

Konstrukčně se jedná o rámovou dřevostavbu v modulu 625 mm. Tento modul umožňuje efektivní výstavbu. Kotce je možné dimenzovat v tomto modulu na základě potřeb útulku. Minimální a univerzální šířka je 1875 mm. Další kotce, např. porodní, kotce pro velké psy nebo skupinové kotce, mohou mít rozměr 2500 mm, 3125 mm atd. Budova je obložena dřevěnými prkny, které lze v případě defektu jednoduše vyměnit. Vnitřek kotce je obložený plastovým recyklatem, který má dobrou odolnost, nenasákavost a umožňuje snadnou údržbu. Podlaha je provedena z lité cementové protiskluzové stěrky.

1NP - KOTCE

NÁZEV MÍSTNOSTI	ČÍSLO	PLOCHA	NÁZEV MÍSTNOSTI	ČÍSLO	PLOCHA
příprava krmiva	1.01	4,40m ²	vnitřní část kotce	1.40	3,45m ²
sklad	1.02	5,95m ²	venkovní část kotce	1.41	4,48m ²
sklad krmiva	1.03	7,30m ²	vnitřní část kotce	1.42	3,45m ²
vnitřní část kotce	1.04	3,45m ²	venkovní část kotce	1.43	4,48m ²
venkovní část kotce	1.05	4,48m ²	příprava krmiva	1.44	7,20m ²
vnitřní část kotce	1.06	4,70m ²	sklad krmiva	1.45	13,44m ²
venkovní část kotce	1.07	6,11m ²	filtr	1.46	3,45m ²
vnitřní část kotce	1.08	5,95m ²	vnitřní část kotce	1.47	3,45m ²
venkovní část kotce	1.09	7,73m ²	venkovní část kotce	1.48	4,48m ²
			vnitřní část kotce	1.49	3,45m ²
			venkovní část kotce	1.50	4,48m ²



1NP - PSÍ ŠKOLA

NÁZEV MÍSTNOSTI	ČÍSLO	PLOCHA	NÁZEV MÍSTNOSTI	ČÍSLO	PLOCHA
výcviková hala	1.01	339,82m ²	wc	1.06	1,45m ²
kuchyně	1.02	27,83m ²	wc	1.07	1,45m ²
teorie	1.03	42,86m ²	wc bezbariérový	1.08	3,40m ²
kommunikace	1.04	10,75m ²	sklad agility	1.09	7,20m ²
wc přesíň	1.05	2,89m ²	úklid	1.10	1,92m ²
wc	1.06	1,45m ²	vzt	1.11	6,48m ²

PSÍ ŠKOLA
 Součástí návrhu je také psí škola. Jde o zařízení provozované soukromníkem v kooperaci s areálem útulku. Smyslem takového zařízení je vytvoření komunitního prostoru pro majitele psů, a zároveň umožňuje psy z útulku cvičit a socializovat, aby se zvýšila šance na jejich adopci. Hlavním prostorem je výcviková hala 340 m², malá učebna sloužící pro výuku teorie a zázemí, kuchyňka, wc a sklad náčiní.
 Hala navazuje na venkovní výcvikový prostor pro agility s tribunou. Objekt je ze západní strany v přímém kontaktu s estakádou, pod kterou se nachází parkoviště pro veřejnost. Hala je možné na noc zcela uzavřít pomocí fasádních prvků. Po otevření fasády je možné vysunout prosklené stěny nahoru a hala se tak stává průchozí ze tří stran.
 Konstrukčně se jedná o dřevostavbu, která je zateplená (minerální vata) a nevytápěná. Tím vzniká temperovaný prostor, který je možné využívat i v zimě, což je primární motiv takové stavby. Větrání v hale je navrženo pomocí vzduchotechniky, která může halu i přitápnout. Denní světlo při uzavření fasády proniká do haly dvanácti světly. Na střeše se nachází také fotovoltaické panely, které umožňují osvětlení v hale a provoz zázemí a vzduchotechniky. Nosná konstrukce je tvořena KVH hranoly v pravidelném modulu 1,2 m. Systém svislých a vodorovných prvků je založený na železobetonové desce tloušťky 250 mm s náběhovými pasy po obvodu. Střešní nosníky ze sblížených příhradových nosníků mají rozpon 24 metrů. Fasáda školy je z vnitřního plechu, kterou nese vlastní dřevěná rámová konstrukce. Spodní část fasády je mobilní a při provozu může být vykloupaná směrem nahoru pomocí automatizovaného systému lan a motoru přichyceného k příhradové konstrukci. Při zavření se fasáda sklápí do svislé polohy a chrání tak prosklenou fasádu a z objektu se stává na pohled "plechová krabice". Podlaha uvnitř haly je pokrytá pryžovým granuletem EPDM s pojivem z PU a je tak přizpůsobená potřeba psích tlapek.

