



# STUDENTSKÉ BYDLENÍ

nové formy studentského soužití

**Bc. Štěpán Rozsival**

diplomová práce

ateliér Lábus

2022/2023



# STUDENTSKÉ BYDLENÍ

nové formy studentského soužití

**Bc. Štěpán Rozsival**  
diplomová práce  
ateliér Lábus  
2022/2023



České vysoké učení technické v Praze  
Fakulta architektury  
Architektura a urbanismus

Vedoucí práce: prof. Ing. arch. Ladislav Lábus, Hon. FAIA

odborný asistent: Akad. arch. Michal Šrámek

Děkuji panu profesorovi Ladislavu Lábusovi za vedení mé diplomové práce a panu Michalu Šrámkovi za připomínky během jejího vypracování.

Děkuji také své rodině za podporu jak při práci na tomto návrhu, tak během celého studia.

# OBSAH

ZADÁNÍ	12
ANALYTICKÁ ČÁST	18
URBANISMUS	24
ARCHITEKTONICKÉ ŘEŠENÍ	36
SITUACE	
PŮDORYSY	
ŘEZY	
POHLEDY	
VIZUALIZACE	
STAVEBNĚ-KONSTRUKČNÍ ŘEŠENÍ	114
ZÁVĚR	118
ZDROJE	120

České vysoké učení technické v Praze, Fakulta architektury  
**2/ ZADÁNÍ diplomové práce**

Mgr. program navazující

jméno a příjmení: ŠTĚPÁN ROZSÍVAL

datum narození: 13.9.1998

akademický rok / semestr: 2022/2023 - LS

obor: ARCHITEKTURA A URBANISMUS

ústav: ÚSTAV NAVRHOVÁNÍ III

vedoucí diplomové práce: PROF. ING. ARCH. LADISLAV LÁBUS, HON. FAIA

téma diplomové práce: STUDENTSKÉ BYDLENÍ - NOVÉ FORMY STUDENTSKÉHO SOUŽITÍ  
viz přihláška na DP

zadání diplomové práce:

1/ popis zadání projektu a očekávaného cíle řešení

NOVÉ FORMY STUDENTSKÉHO BYDLENÍ ZAMĚŘENÉ NA KOMUNITIVNÍ ZPŮSOB BYDLENÍ

2/

Pro AU/ součástí zadání bude jasně a konkrétně specifikovaný stavební program

Pro D/ součástí zadání budou jasně a konkrétně specifikované jednotlivé fáze projektu, které jsou nezbytnou součástí řešení

3/ popis závěrečného výsledku, výstupy a měřítka zpracování

- SITUACNÍ VÝKRESY M 1:500 / M 1:1000 / M 1:2000

- PŮDORYSY M 1:50 / M 1:100 / M 1:200

- ŘEZY, POHLEDY M 1:50 / M 1:100 / M 1:200

4/ seznam dalších dohodnutých částí projektu (model)

- PORTFOLIO

- PLAKÁT

- FYZICKÝ MODEL

- VIZUALIZACE

- AUTORSKÝ TEXT

Datum a podpis studenta 2.3.2023

Datum a podpis vedoucího DP

Datum a podpis děkana FA ČVUT

registrováno studijním oddělením dne

3/3/2023 Kny

ČESKÉ VYSOKÉ UČENÍ TECHNICKÉ V PRAZE  
**FAKULTA ARCHITEKTURY**

AUTOR, DIPLOMANT: Bc. Štěpán Rozsival  
AR 2022/2023, LS

NÁZEV DIPLOMOVÉ PRÁCE:

(ČJ) STUDENTSKÉ BYDLENÍ – NOVÉ FORMY STUDENTSKÉHO SOUŽITÍ

(AJ) STUDENT HOUSING – NEW FORMS OF STUDENT COEXISTENCE

JAZYK PRÁCE:

Vedoucí práce:

prof. Ing. arch. Ladislav Lábus, Hon. FAIA

Ústav: Ústav navrhování III

Oponent práce:

Klíčová slova  
(česká):

studentské koleje, kavárna, soužití, komunita, Strahov

Anotace  
(česká):

Předmětem diplomové práce je návrh studentských kolejí, které doplňují stávající kampus na Strahově, a to mezi ulicemi Jezdecká a Šermířská. Projekt se pokouší nabídnout barvitě vnitřní prostředí s různými typy ubytování a potřebným zázemím. Snahou bylo oprostit se od tradiční typologie kolejí a usilovat o nalezení alternativní formy sdíleného bydlení, podporující sociální komunikaci i strukturované vazby uživatelů.

Anotace (anglická):

The subject of the diploma thesis is the design of student dormitories that complement the existing campus in Strahov, between Jezdecká and Šermířská streets. The project strives to offer a colorful interior environment with various types of accommodation and necessary facilities. The effort was not to stick to the traditional typologies of dormitories and strive to find an alternative form of shared housing, supporting social communication and structured connections of users.

**Prohlášení autora**

Prohlašuji, že jsem předloženou diplomovou práci vypracoval samostatně a že jsem uvedl veškeré použité informační zdroje v souladu s „Metodickým pokynem o etické přípravě vysokoškolských závěrečných prací.“

V Praze dne

26.5.2023

podpis autora-diplomanta

# ZADÁNÍ

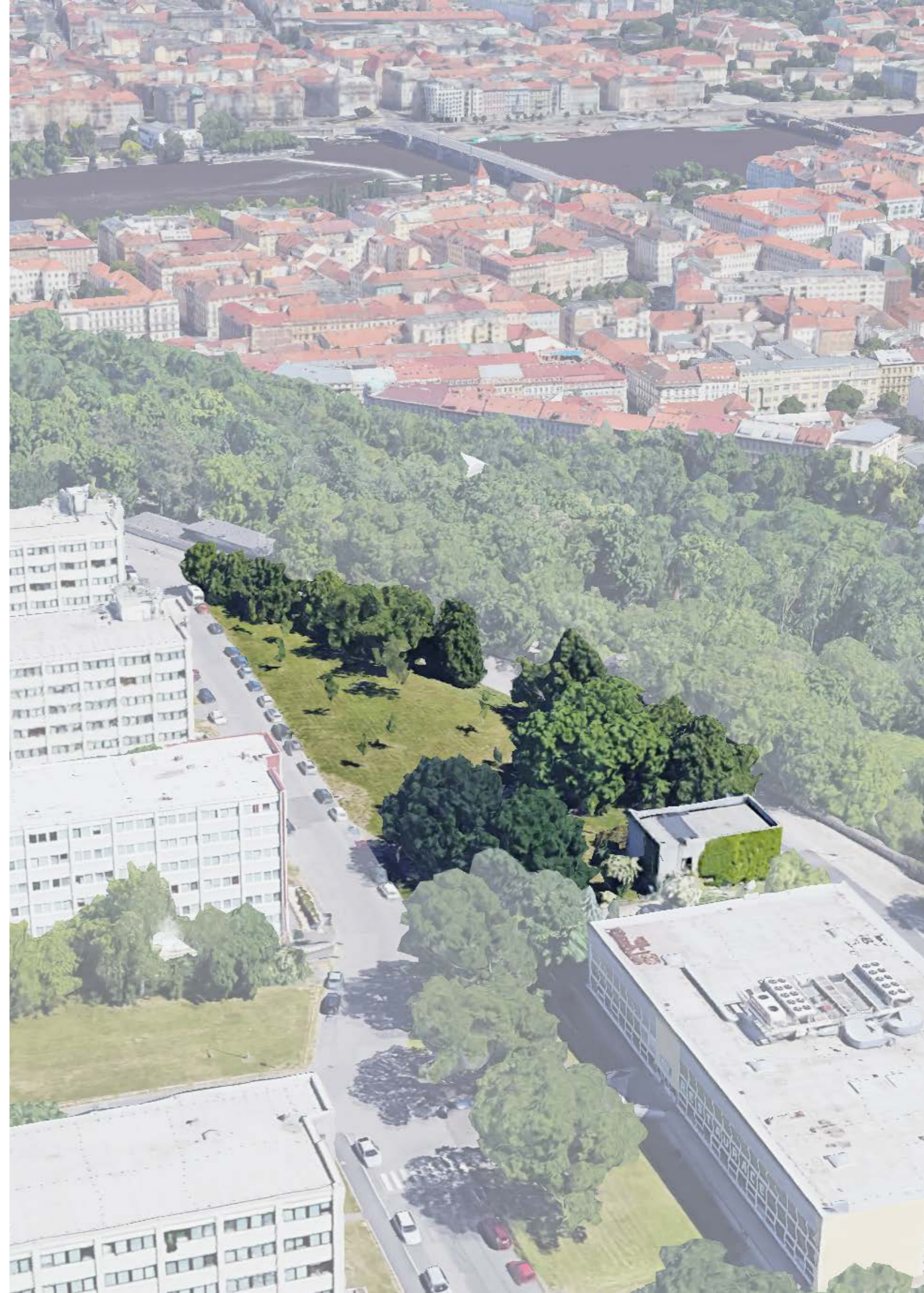
Zadáním mé diplomové práce bylo hledat nové formy studentského bydlení odpovídající dnešním potřebám a standardům, stejně jako specifickým podmínkám dané lokality.

Zadán byl pozemek tvaru trojúhelníku skýtající omezení v podobě vzrostlé zeleně či mírného svahování ve směru na východ. Těmto faktorům měla být přizpůsobena volba standardu a účelu zařízení.

Záměrem tedy nebylo docílit návrhu běžných studentských kolejí, nýbrž nabídnout názor na podobu studentského bydlení, které ve svém programu kromě běžných studentů počítá také s ubytováním doktorandů, postdoktorandů, stážistů či hostujících profesorů.

Lokalitou je Strahov a zpracovávaný pozemek se nachází mezi ulicemi Jezdecká a Šermířská, v sousedství strahovských kolejí ubytovávajících studenty ČVUT, v cípu východně od studentské menzy.

Touto závěrečnou prací se tedy pokouším nabídnout barvitější vnitřní prostředí s různými typy ubytování a potřebným zázemím. Snažím se nevázat na tradiční typologii kolejí, ale hledám alternativní formy sdíleného bydlení, podporující sociální komunikaci i strukturované vazby uživatelů.





**pohled na pěší stezku dělící zadaný pozemek - patrná je zdánlivě rovinná plošina ohraničená vzrostlými stromy v ulici Šermířská**



**pohled z ulice Šermířské - strmost pozemku v této partii vybízí k umístění vjezdu do podzemních garáží**



**pohled na dva dominantní vzrostlé stromy v severozápadní části pozemku**



**výhled na Prahu z přilehlé zahrady Kinských - horní podlaží navrhované stavby budou nabízet podobné výhledy**





# ANALYTICKÁ ČÁST

Záměrem diplomního semináře bylo pomocí konkrétních realizací zmapovat počátky a následný vývoj studentského bydlení, popsat přístupy daných vývojových etap a vytvořit tak teoretický podklad, ze kterého bude možné vyjít při vypracovávání diplomové práce na tento seminář navazující.

Závěry diplomního semináře:

Na počátku organizace a podpory studentského bydlení je patrné východisko v podobě archetypu křesťanského kláštera. Středověké studentské koleje se staly součástí univerzit a plnily funkci také jako prostory pro vyučování a zároveň jako zázemí a ubytování pro vyučující. Impulsem pro vznik instituce studentského ubytování byla podpora studentů v době studia, kdy nejsou výdělečně činní a nejsou schopni zajistit financování vlastního plnohodnotného bydlení. Důležitým aspektem je tedy princip dotace a konsensus společnosti na potřebě podpory studentů jakožto investici do rozvoje společnosti. Dispozice v tomto období vycházejí z rozvržení klášterního uspořádání. Již v tomto stádiu můžeme sledovat jistou kumulaci funkcí: ubytování, hygienické zázemí, jídelny, studovny. Aktuální stav stavebnictví umožňuje pouze nízkopodlažní zástavbu, a tak je kapacita ubytovacích zařízení ve srovnání s budoucími vývojovými etapami relativně nízká.

V devatenáctém století se setkáváme se studentskými kolejemi umístěnými v rámci stávající zástavby v historických jádrech měst. Budovy již s vývojem stavebních technologií zvyšují svoji podlažnost. V dispozicích je patrné využívání dominantních podélných chodeb, na které jsou navázány cely studentů. Hygienické zázemí je umístěno centrálně, stejně jako jídelny, jsou-li součástí zařízení. Názvosloví řešení fasád a hmotové řešení odpovídá historizujícím stylům pro dané období typické. V reakci na okolní zástavbu je patrné využití sedlových střech, arkýřů a dalších klasických prvků artikulace hmot a fasád.

S příchodem dvacátého století je zaváděn přístup tvorby kampusů a segregace funkce vysokého školství od ostatního života města. Vznikají tak do jisté míry uzavřené a asociální areály, které se snaží uspokojit rostoucí poptávku po studentském ubytování související se stále

dostupnějším vysokoškolským vzděláváním. Areály se snaží uspokojit potřeby studentů tak, aby pro ně vše potřebné bylo v rámci těchto areálů. V blízkosti bloků kolejí tak nalezneme menzy, hospodská a restaurační zařízení, obchody se smíšeným zbožím, tělocvičny, plavecké bazény apod. V rámci samotných budov kolejí se setkáváme s přísným opakováním totožných dispozic daných využíváním prefabrikovaných panelů a rychlé výstavby. Hygienické zázemí, kuchyně a jídelny jsou i nadále řešeny centrálně. Fasády jsou řešeny stroze, anonymně, často až bezduše.

Na přelomu tisíciletí vidíme snahu integrovat široké spektrum funkcí přímo do budovy studentských kolejí. Parter nabízí možnosti setkávání: kavárny, studovny, knihovny, bary, dílny, posilovny apod. Hygienické a kuchyňské zázemí již není řešeno centrálně a je umístěno co nejbližší jednotlivým studentským kóji. Je patrná snaha vytvářet příjemné prostředí pro trávení času mimo vyučování. Objekty jsou již více individuální, hravé, využívají principů členění fasád pro zjemňování svého měřítka.

Jedním ze současných trendů je mimo jiné inkluze a integrace, a to jak ve smyslu umístění nových objektů studentského bydlení do zastavěného a rostlého prostředí historických částí měst, tak i ve smyslu promíchání uživatelů kolejí s jinými věkovými skupinami, kterými mohou být například senioři nebo mladé rodiny či matky samoživitelky.

Přes odlišnosti jednotlivých vývojových etap je možné vidět jistý průsečík základních aspektů studentského bydlení: potřeba sdílení, atmosféra komunity a sounáležitosti, potřeba sebezrovoje dospívající osobnosti a finanční dostupnost (a s tím spojené dotace nákladů na ubytování).



Bernardinská kolej - Paříž



Studentské koleje Simmons Hall - Cambridge, USA



Studentské koleje Tietgen - Kodaň, Dánsko





# URBANISMUS

Pozemek přibližně trojúhelníkového tvaru je určen komunikacemi v ulicích Jezdecká a Šermířská a parcelní hranicí sousední studentské menzy. Nachází se na jihovýchodním okraji strahovského kopce na hranici se zahradou Kinských.

Již při prvotních úvahách nad místem, které bylo pro zpracování návrhu studentských kolejí vybráno, byla zřejmá jeho základní specifika. Předně jde o kontext výrazného urbanistického gesta v podobě kampusu studentských kolejí ČVUT. Areál sestává z jedenácti samostatných bloků sloužících k ubytování přibližně 4500 studentů. Jednotvárnost pravidelně se opakujících téměř totožných šestipodlažních liniových objektů, stejně jako bezduché a neobyvatelné cézury mezi těmito bloky, dávají lokalitě charakter poněkud anonymního a tvrdého prostředí. Zranitelností této lokality je také jeho monofunkční využití, které diktuje proměnlivost života, a to v závislosti na denní době, dnu v týdnu či období v rámci školního roku.

Součástí areálu je dále administrativní objekt kolejí, školící centrum, obchod s potravinami, osm venkovních hřišť a se zadaným pozemkem ze západu sousedící studentská menza. Ta se od ostatních spíše lineárních objektů liší předně svým plošným obdelníkovým půdorysem a zhruba poloviční výškou. Nutností je zmínit, že celý areál byl vystavěn s ohledem na potřebu ubytování sportovců v období spartakiád, které se konaly na přilehlém Strahovském stadionu za minulého režimu. Velké měřítko celého areálu bylo tedy výraznou proměnnou při uvažování nad hmotovým řešením a osazením navrhovaných objektů.

Posledním dlouhým lineárním objektem dané lokality je budova interního oddělení Všeobecné fakultní nemocnice v Praze. Směrem na jihozápad od řešeného pozemku se pak charakter zástavby mění. Velké měřítko střídá nejprve zástavba viladomů Villa Park Strahov a úplný přechod do rozdrobené zástavby představují viladomy v okolí Domova pro zrakově postižené.

Předěl mezi de facto modernistickým sídlištěm studentských kolejí a hustou středověkou zástavbou Malé Strany a Smíchova rozprostírajících se podél toku řeky Vltavy tvoří dlouhý a široký límec parků. Mezi tyto patří

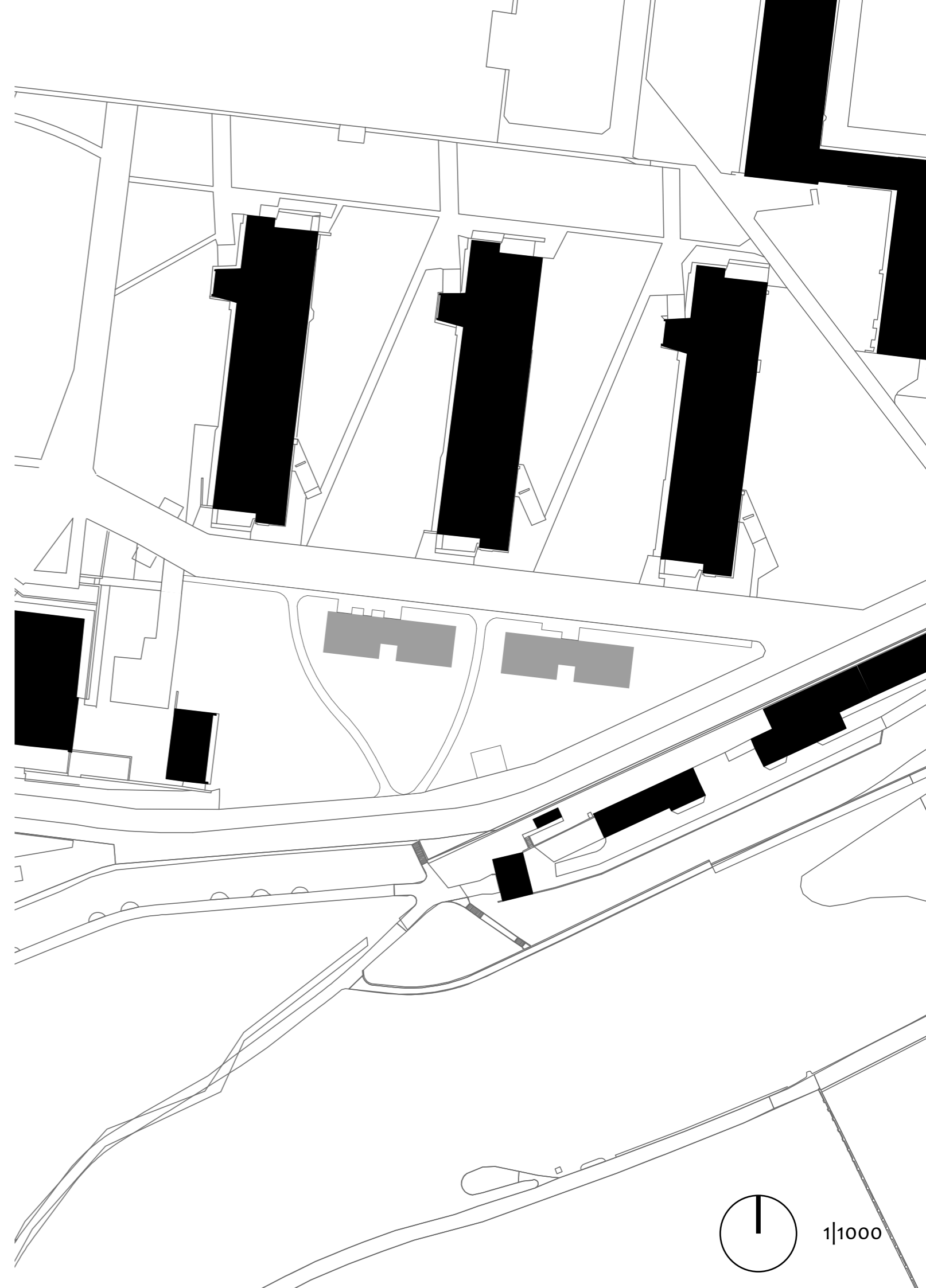
na jihu zahrada Kinských, na východě Nebozíček a na severu Petřínské sady, Seminářská zahrada a Velká strahovská zahrada. Z vyšších pater navrhované stavby se nabízejí výhledy na Petřínskou věž, Národní divadlo, Tančící dům či Vyšehrad.

Na zpracovávaném pozemku se v současnosti nachází drobný třípodlažní objekt sloužící pro potřeby studentského kampusu. Tento objekt ve svém návrhu zachovávám.

Jak z výše popsaných charakteristik okolí, tak z prohlídky místa vnímám jistou rozporuplnost daného prostředí. Jednak je eminentní velké měřítko rozlehlého studentského kampusu, ovšem současně je přítomné drobné měřítko nastupující zeleně, které budí dojem, že navrhované objekty budou de facto součástí parku. Blízkost zástavby viladomů na jihozápadě je dalším impulsem pro volbu spíše drobnějšího měřítka a nižší podlažnosti navrhovaného řešení, než jaká je podlažnost a hmotové řešení bloků strahovských kolejí na severu.

Na navrhovaný pozemek tedy umístím dvojici objektů, které dodržují uliční čáru v ulici Jezdecká. Polohou při této komunikaci je sledováno zachování maximální možné míry zelených ploch na jih od navrhovaných objemů tak, aby byl co nejvíce zachován charakter parku. Objemy jsou umístěny v jednom pásu proto, aby alespoň kompozičně odkazovaly na dlouhé lineární objemy sousedních bloků. Samotné objekty ještě dále člením použitím proskleného komunikačního jádra tak, abych docílil dojmu, že se jedná de facto o čtyři domy v jedné linii vedle sebe. Volba drobnějšího měřítka souvisí také s potřebou alespoň částečně utěšit pohledy na stávající dominantní bloky kolejí, které jsou viditelné již z dálky, například z Vyšehradu nebo od Tančícího domu.

Významným činitelem je na pozemku přítomná vzrostlá zeleň, která je zachována v téměř plném rozsahu. Imperativem bylo dále zachování pěší cesty přes zadaný pozemek, která je přímou spojnicí mezi kámpusem kolejí a zahradou Kinských, resp. Malou Stranou či Smíchovem. Tuto pěší cestu jsem se rozhodl pouze mírně zvlnit kolem navrhovaných objektů a doplnit ji o pěší cestu směřující na severozápad v prodloužení stávající pěšiny mezi bloky č. 9 a 10.















# ARCHITEKTONICKÉ ŘEŠENÍ

Jedná se o soubor staveb, který je tvořen dvěma domy propojenými parkováním v suterénu. Objekty jsou od ulice Jezdecké odstoupeny přes navržený chodník o vzdálenost 4,5 m. Umístění čtyřpodlažních objektů respektuje stávající terén, kdy výškový rozdíl obou domů činí 0,9 m. Mezi domy je navržena mezera, která umožňuje vedení peší cesty protínající navrhovaný záměr.

Západní objekt v prvním podlaží nabízí kavárnu studentského typu. Přízemní část kavárny je určena pro kratší návštěvu a posezení u stolečku pro dva. Druhé nadzemní podlaží kavárny je poté pojednáno ve smyslu sdílené studovny, kde se očekává, že se studenti zdrží i několik hodin. Šatna s hygienickým zázemím pro zaměstnance kavárny je umístěna taktéž v tomto podlaží. Kavárna disponuje terasou v obou podlažích. Ve zbytku prvního podlaží je dále umístěn vstup do studentských kolejí, zádveří, schodišťová hala a zázemí pro administrativu kolejí. To zahrnuje jednotlivé kanceláře, které zachovávají dispoziční schéma s průchozími koupelnami tak, aby bylo možné danou dispozici v případě absence potřeby administrativy využít jako ubytovací jednotky studentů.

Druhé nadzemní podlaží ukazuje variabilitu navrženého dispozičního principu. V této partii jsou umístěny apartmánové dispozice s vlastní koupelnou, obývacím pokojem s kuchyňkou a ložnicí. Na východní fasádě tohoto objektu je umístěn bezbariérový apartmán. Dispozice ve zbylých podlažích jsou v případě potřeby předpřipraveny na tyto varianty.

Třetí nadzemní podlaží již zobrazuje typické dispoziční schéma. Na pavlač, která je páteří dispozice, jsou navázány jednotlivé ubytovací jednotky. Ty jsou sdružovány do dvojic a jsou propojeny sdílenou koupelnou. Dispoziční jednotky jsou buď dvojlůžkové nebo jednolůžkové. Jádru rozvodů TZB je záměrně vytrčeno ven z dispozice a je zakomponováno do sezení v rámci pavlače. To je určeno jako místo pro učení, čtení nebo setkávání s dalšími studenty. Okno naproti tomuto sezení je záměrně navrženo s parapetem vysokým tak, aby vytvářelo další možnost k sezení. Tento prvek má za cíl zjemnit atmosféru chodby a obohatit ji o atribut setkávání. Jádru TZB v závislosti na daném podlaží obsluhuje také sdílenou kuchyni. Kuchyňská linka s dřezem

je doplněna ostrůvkem s troubou, varnými deskami a recirkulační digestoří. Tato rozšířená část chodby, stejně jako hlubší dispozice dvojlůžkových pokojů se na fasádě projevují jako šedé vystupující kvádry. Za zády kuchyňské linky je navržena vestavěná americká lednice a drobná úklidová místnost pro potřeby podlaží. Celý prvek vytváří svěbytnou součást interiéru imitující kus nábytku vloženého do obývacího pokoje. Ten je situován přímo v návaznosti na kuchyň a je určen pro komunitu přibližně deseti studentů bydlících na daném podlaží. Zásuvné dveře integrované do kuchyňské linky v případě potřeby umožňují dosažení dvou oddělených prostor. V obývacím pokoji, stejně jako v rámci jednolůžkových pokojů s parapetem ve výšce 45 cm, je navrženo sezení přímo u okenních otvorů, které nabízí intimní prostor pro studium, čtení knížky či rozhovor s výhledy na Prahu. Těmi disponuje i schodišťová hala se skleněnou výtahovou šachtou, která prochází skrz všechna podlaží.

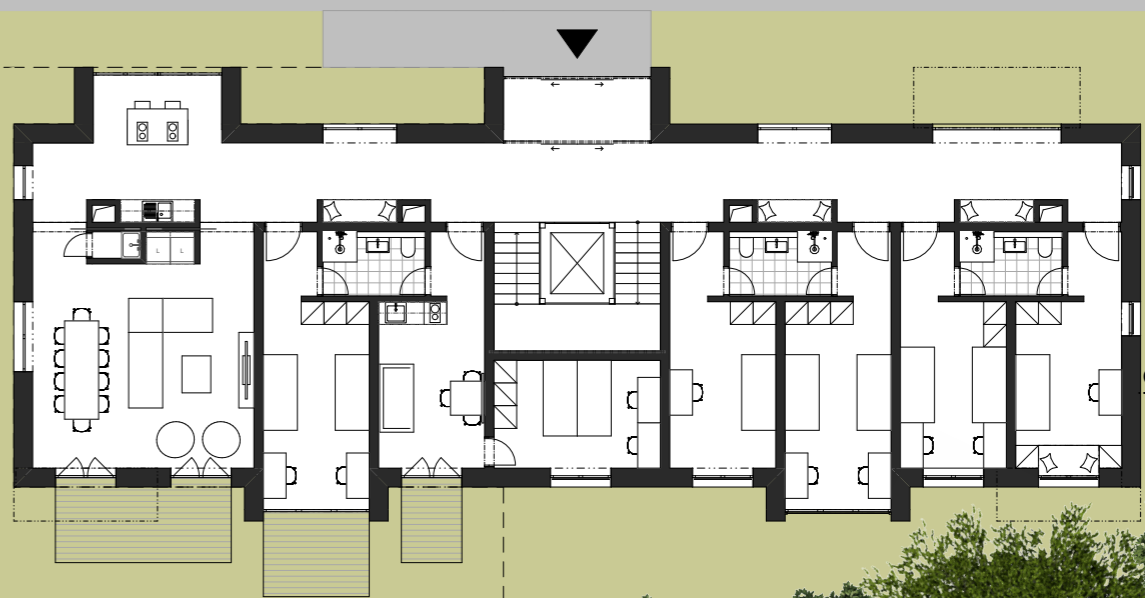
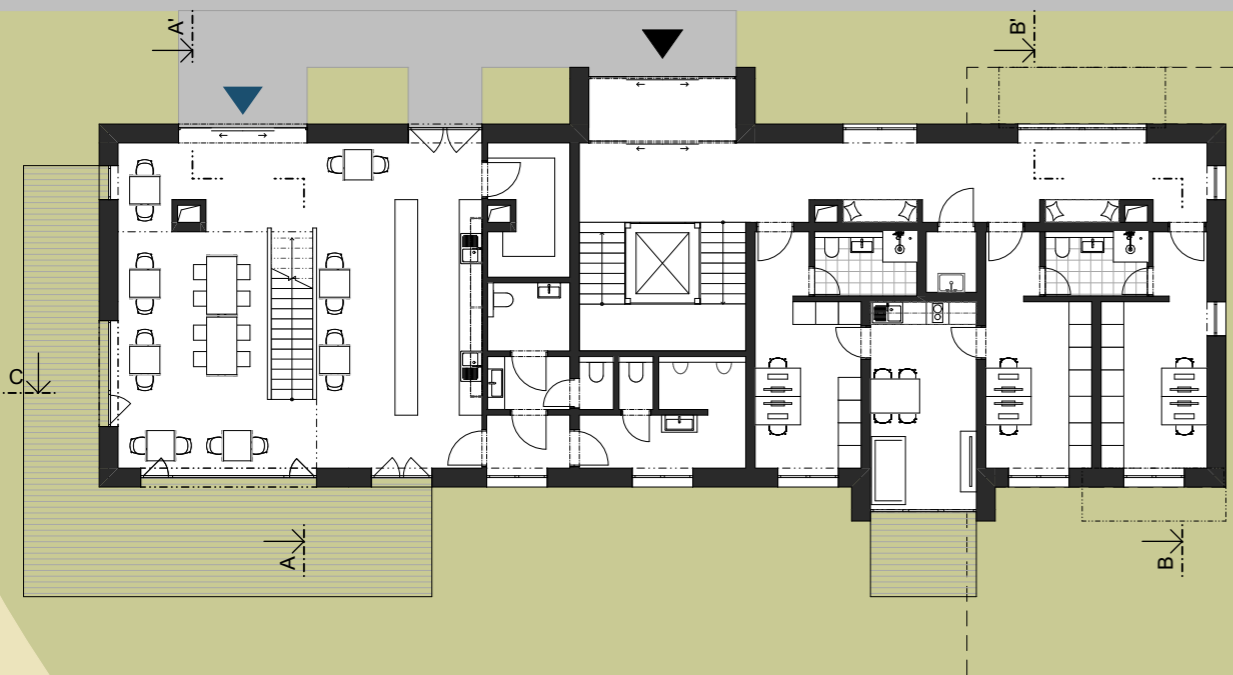
Čtvrté nadzemní podlaží pokračuje v zavedeném dispozičním schématu. Sdílený obývací pokoj s kuchyní se tentokrát přesouvá na východní fasádu. Dvojlůžkové pokoje oproti jednolůžkovým disponují buď hlubší dispozicí nebo balkónem. V nejvyšším ustoupeném podlaží se kromě střešních teras studentům nabízí klubovny s kuchyňkou a toaletou.

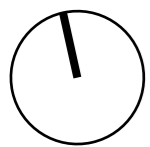
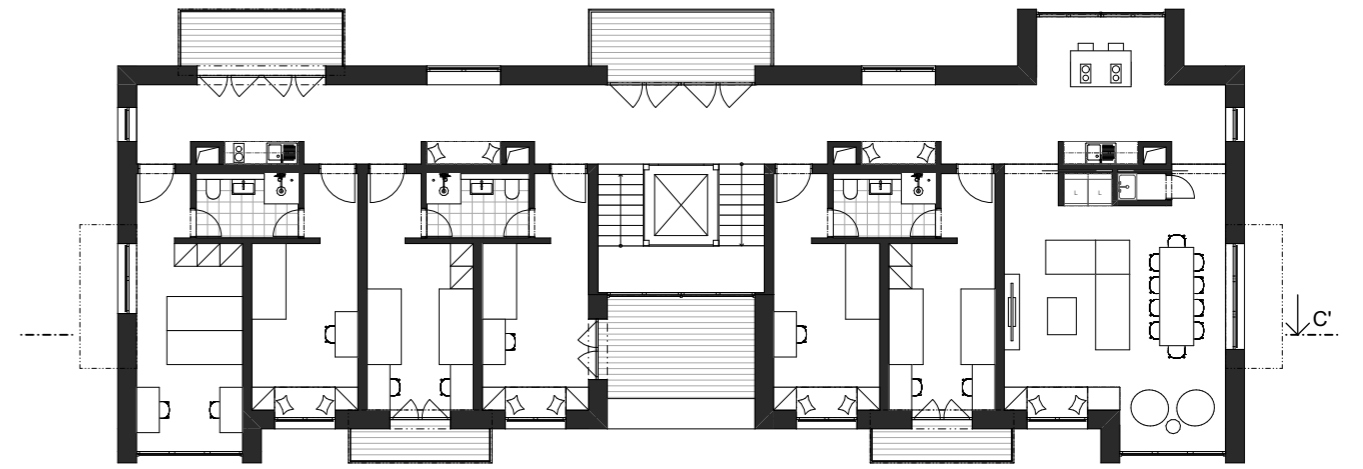
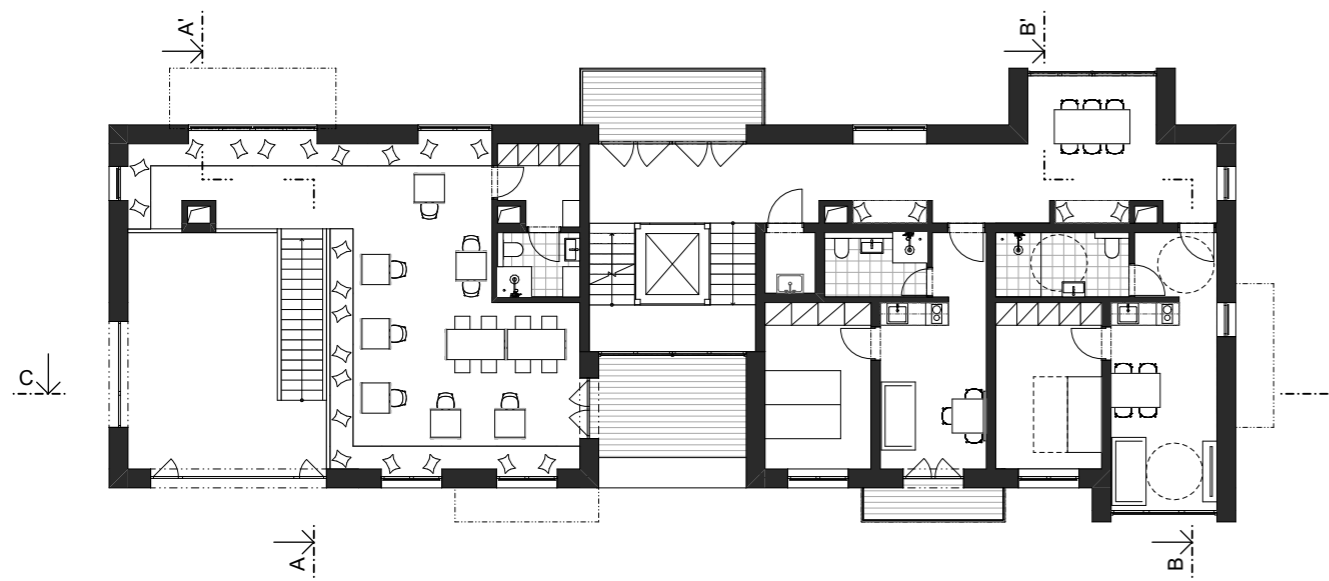
Východní objekt plní ve všech podlažích funkci studentských kolejí. Dispoziční schéma zavedené v západním objektu je uplatněno i zde. Suterén je spojujícím článkem obou objektů. Oba objekty mají v suterénu vlastní prádelnu, sušárnu, kolárnu, toaletu a úklidovou místnost. Sdíleným pro oba objekty pak je sklad nábytku, kufrárna, sklad čistého a špinavého prádla, sklad údržby, sklad lůžkovin, technická místnost a strojovna vzduchotechniky. Sdílených je také šestnáct parkovacích stání v podzemních garážích. Vjezd do nich je vzhledem ke svažitosti terénu příhodně umístěn tak, aby nebylo nutné budovat rampu a současně byly zachovány všechny vzrostlé stromy.

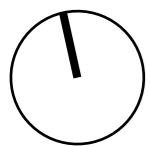
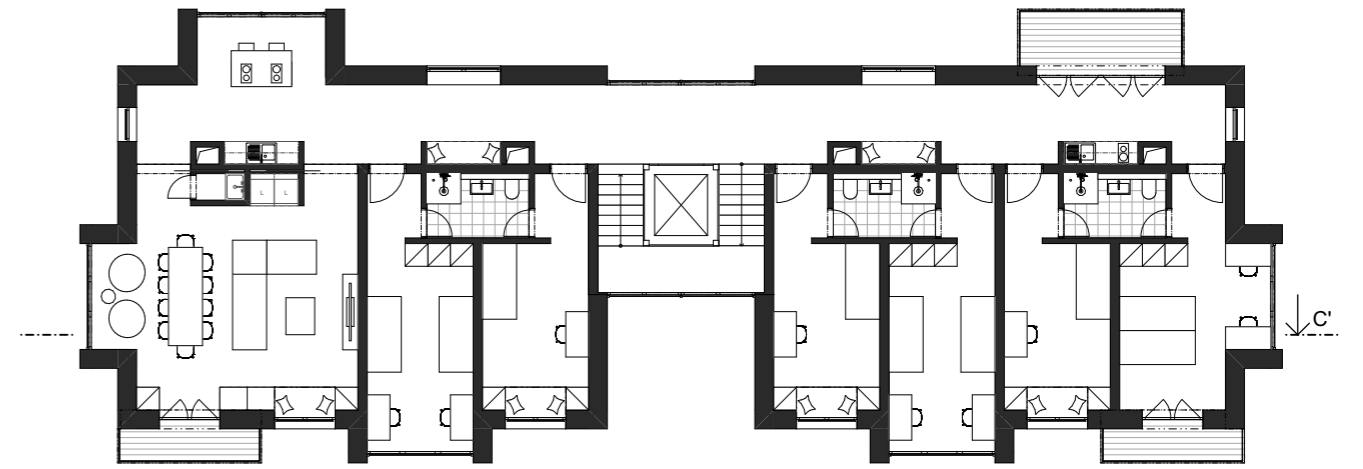
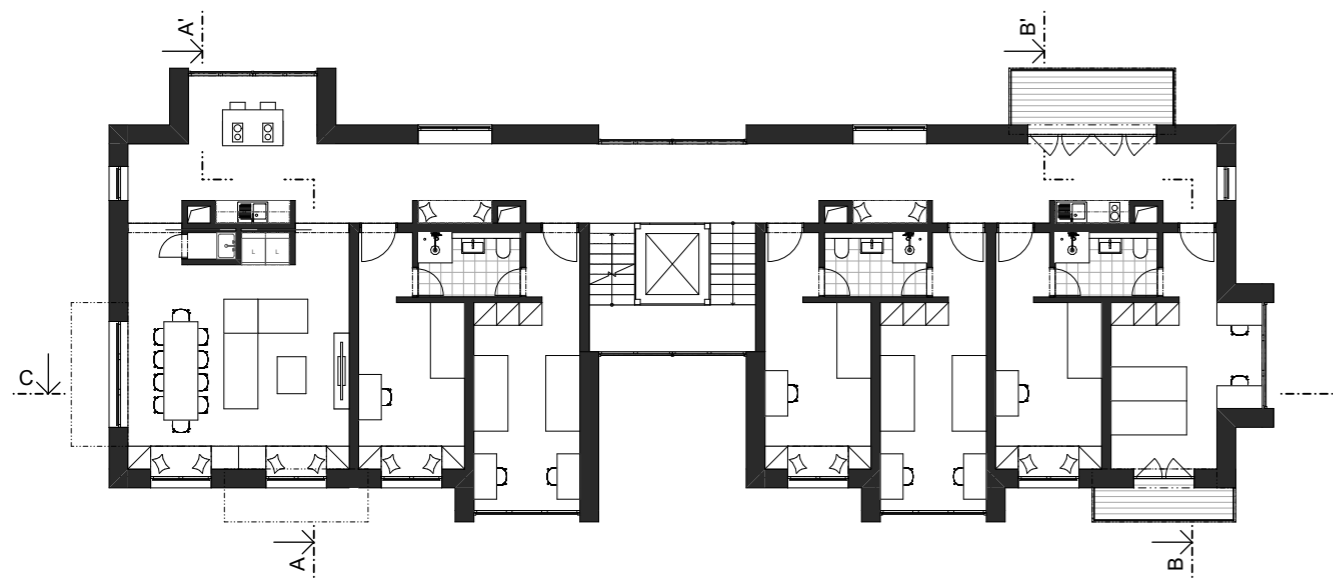




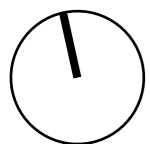
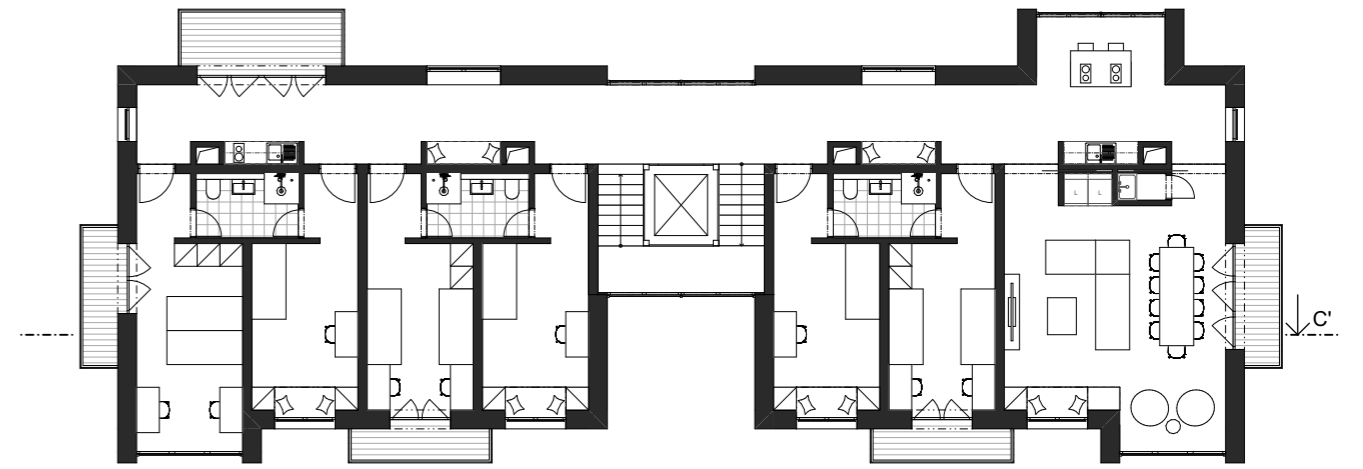
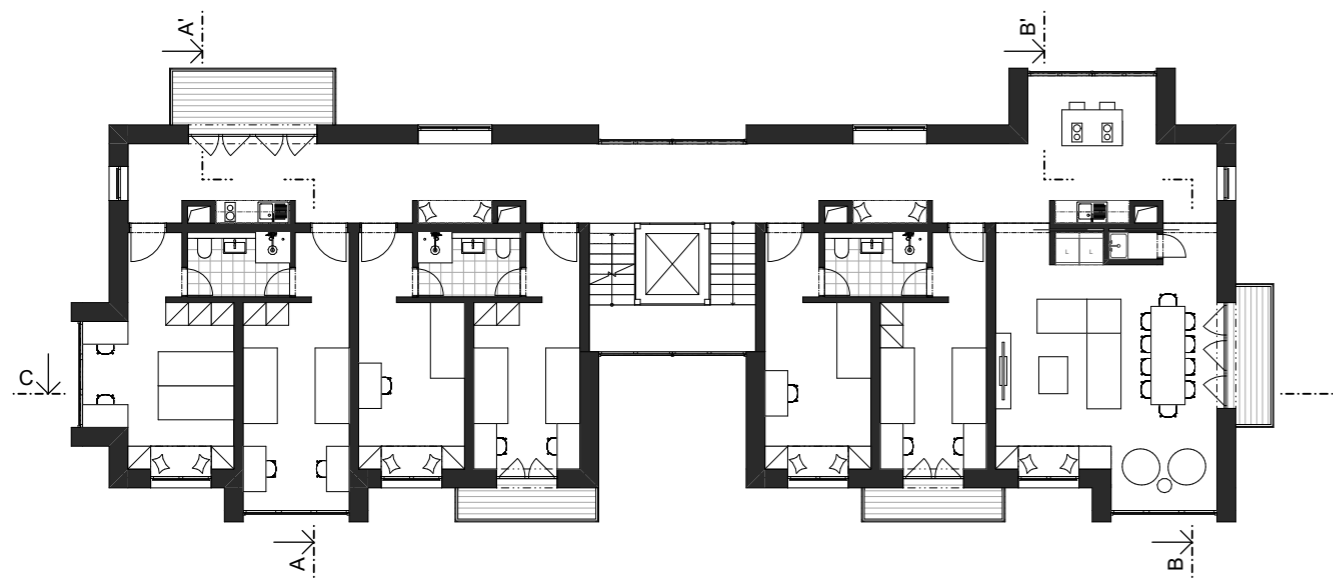


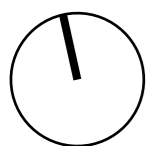
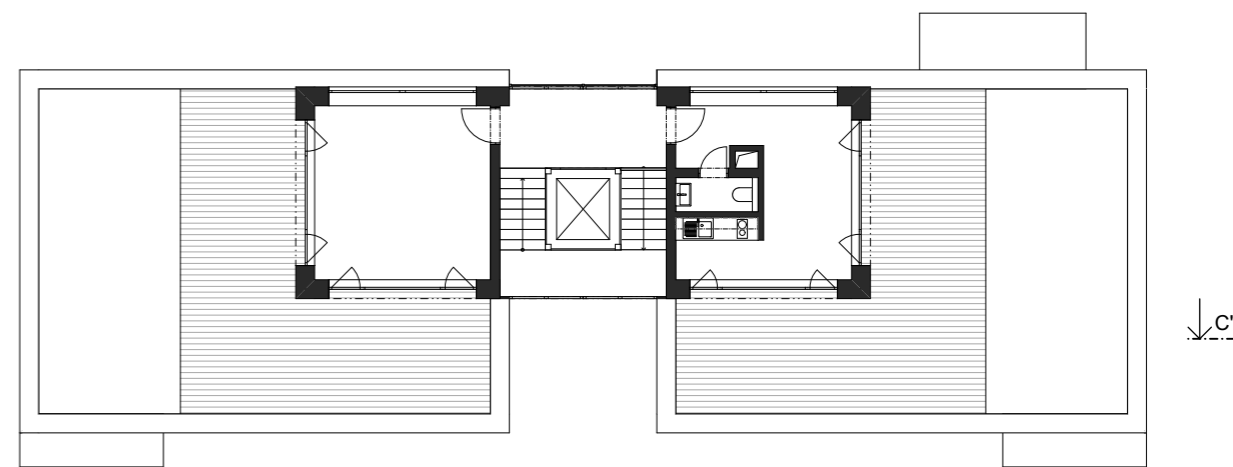
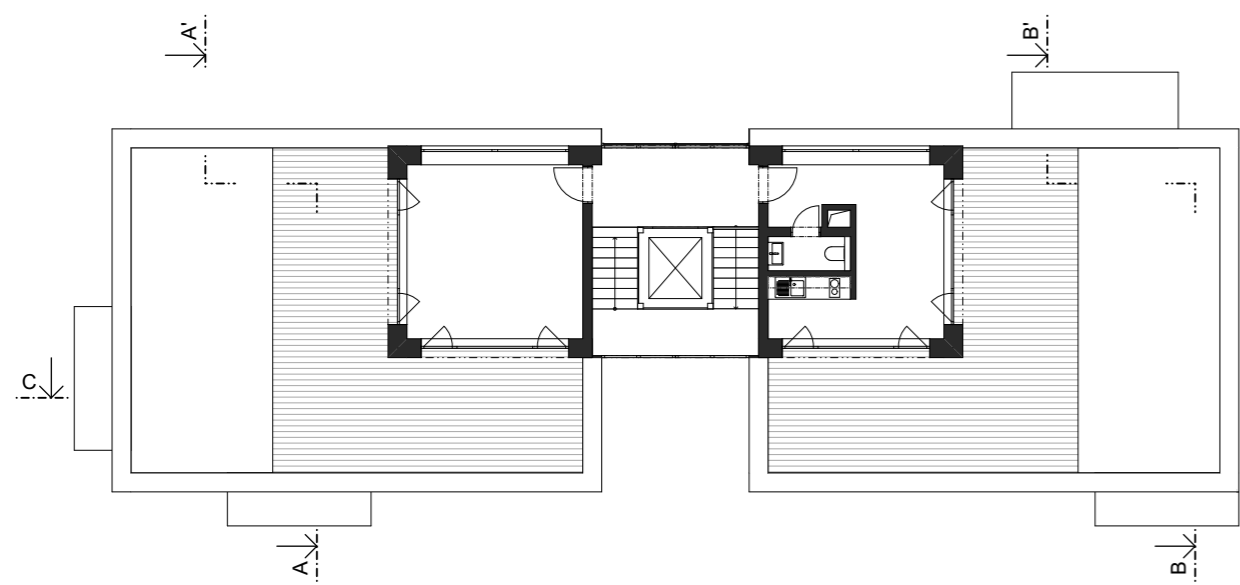


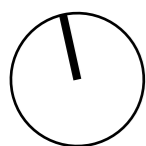
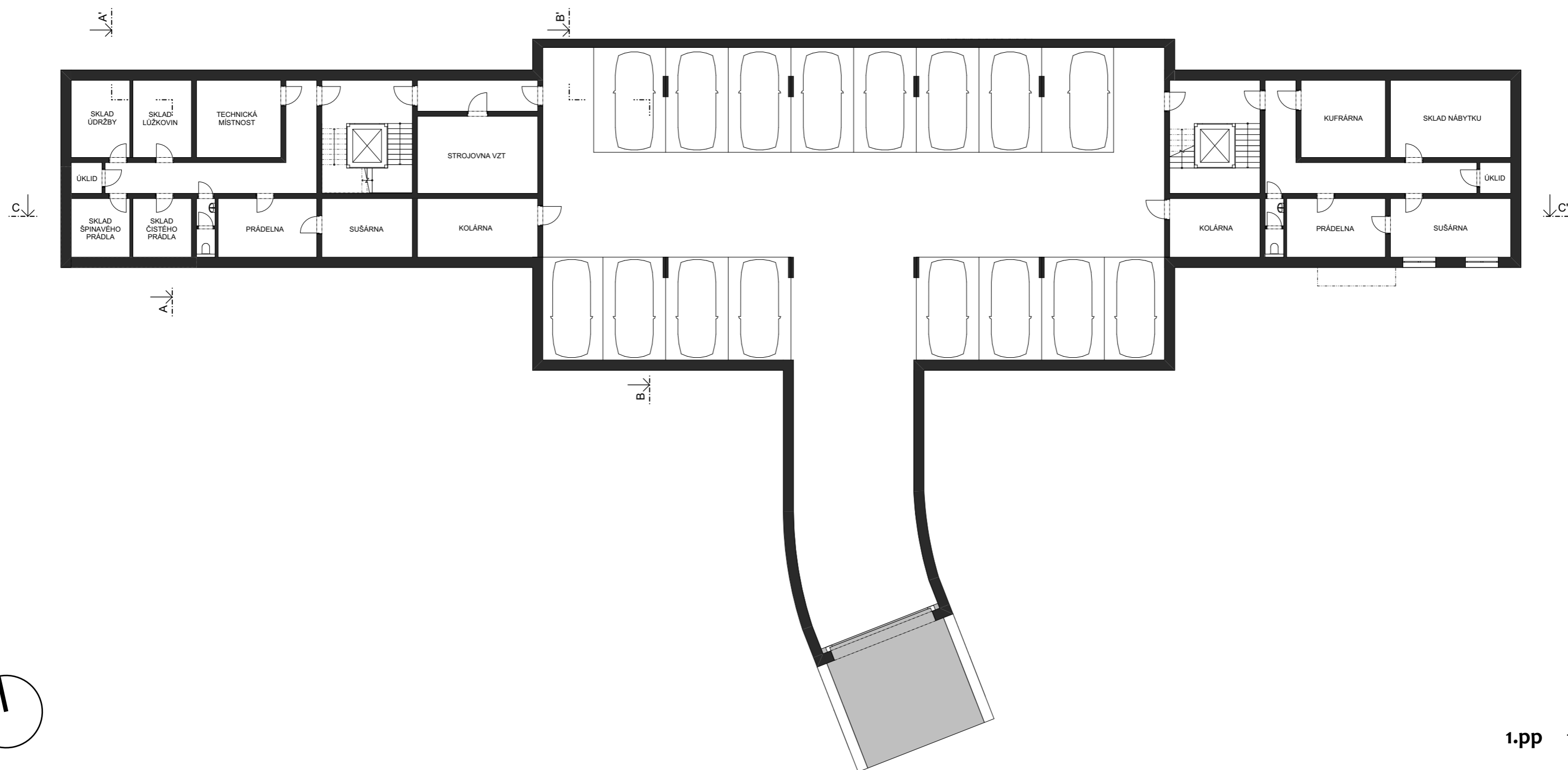






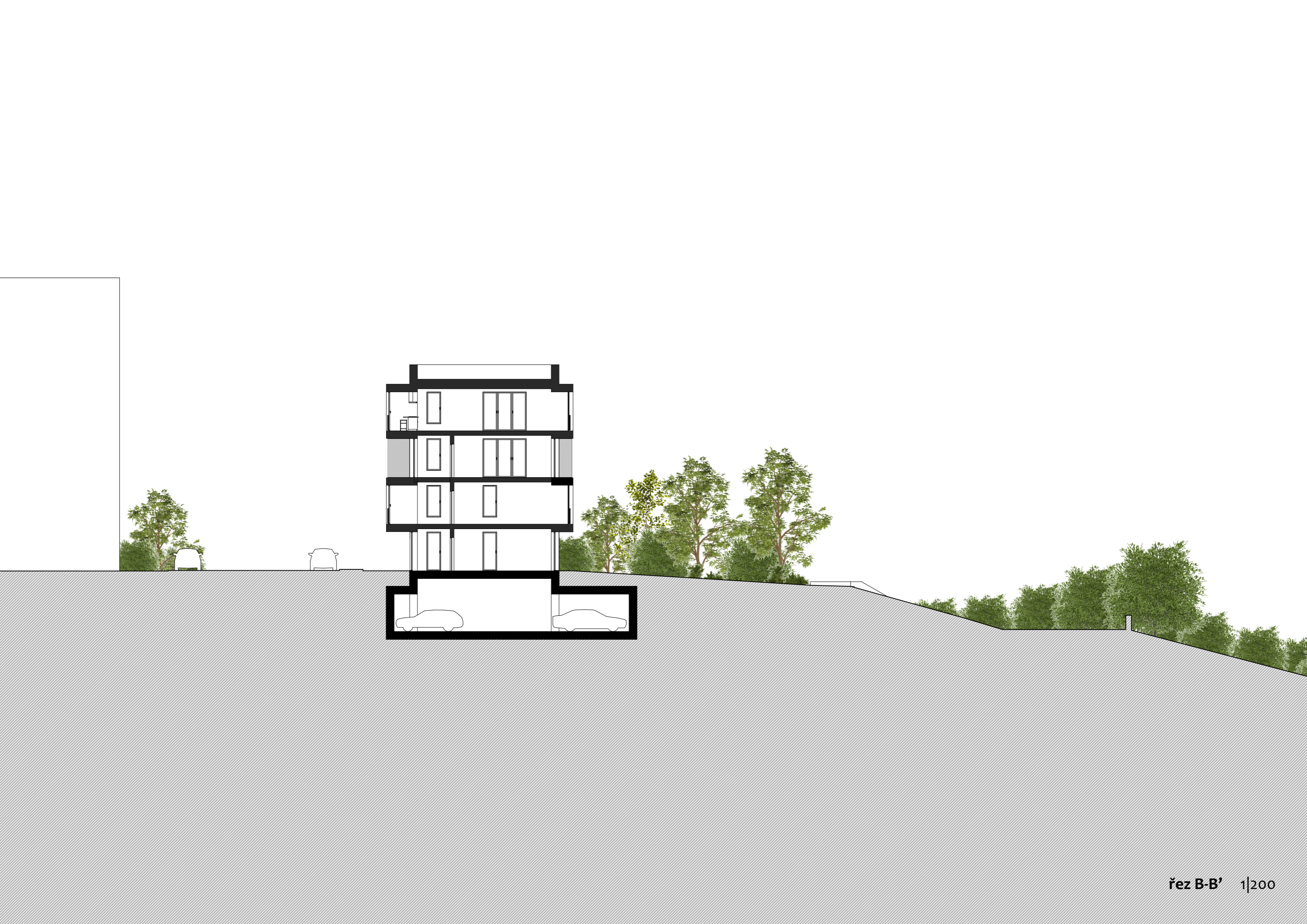










































































# STAVEBNĚ-KONSTRUKČNÍ ŘEŠENÍ

Je zvolen stěnový nosný systém, kde obvodové stěny jsou řešeny jako železobetonové a vnitřní nosné jako zděné z keramických akusticky izolačních tvárnic. Obvodové železobetonové stěny jsou uvažovány v tloušťce 200 mm, zatepleny minerální vatou o tloušťce 200 mm, na níž bude lepen subtilní cihelný obklad. V místech vystupujících kvádrů je uvažována stěrková omítka imitující pohledový beton. Nosné zděné keramické stěny mezi ubytovacími jednotkami jsou pojednány v tloušťce 250 mm. Přičky jsou navrženy keramické, zděné tloušťky 150 mm s předstěnami pro rozvody TZB. Stropní desky jsou navrženy jako železobetonové tloušťky 150 mm a budou pohledově přiznané bez omítky. Jako zábradlí balkonů a vnějších zábradlí okenních otvorů je navržena nerezová síť. Schodiště bude prefabrikované železobetonové, výtahová šachta pak prosklená.

V interiéru jsou navrženy sádrové omítky jako svrchní vrstvy keramických zděných příček. Veškeré železobetonové konstrukce budou pohledově přiznány. Jako pochodzí vrstva na pavlačích je voleno linoleum světle šedého odstínu, v ubytovacích jednotkách a sdílených obývacích pokojích je uvažována vinylová plovoucí podlaha v imitaci dubu, v koupelnách je uvažován keramický obklad velkoformátový světle šedý. Kuchyňské linky, šatní skříně, sezení na pavlačích a další nábytek interiéru je navrženo z laminátu imitujícího dub, případně z dubové spárovky.

Pro oba objekty je uvažováno s jednou přípojkou elektřiny, plynu, vody a kanalizace. Vytápění a ohřev teplé vody budou zajišťovat tepelná čerpadla vzduch voda, případně může být systém doplněn o hloubkové vrty. Vytápění bude řešeno primárně jako podlahové.

Je navržena intenzivní zelená střecha s cílem maximalizovat zachycování dešťové vody. Zbylá dešťová voda bude svedena do akumulčních nádrží s přepadem do vsaku.

plocha pozemku	4727 m <sup>2</sup>
zastavěná plocha	1037 m <sup>2</sup>
obestavěný prostor	10 059 m <sup>3</sup>
podlažní plocha kolejí	2634 m <sup>2</sup>
podlažní plocha kavárny	259 m <sup>2</sup>
podlažní plocha garáží	460 m <sup>2</sup>
koefficient zastavění	0,22

## Výpočet potřeby parkovacích stání (dle Pražských stavebních předpisů)

### a. určení základního počtu stání (dle přílohy č.2 PSP – Základní počty stání)

účel užívání	ukazatel zákl. počtu stání (HPP m <sup>2</sup> / stání)	HPP (m <sup>2</sup> )	váz./návšt. (% / %)
4b ubytování pro studenty	250	2634	90 / 10
	11 stání kolej		10 / 1
2b služby a drobné provozovny	40	259	10 / 90
	7 stání kavárna		1 / 6

základní počet parkovacích stání:  
18 stání (11 vázaných + 7 návštěvnických)

### b. určení zóny (dle přílohy č.3 PSP – Systém přepočtu v území)

zóna 04	min	max
vázaná a návštěvnická stání	50%	90%

výsledná potřeba parkovacích stání po přepočtu  
na zónu:

min. 9 stání (6 vázaných + 3 návštěvnická)  
max. 16 stání (10 vázaných + 6 návštěvnických)





# ZÁVĚR

Výsledkem této diplomové práce je návrh studentských kolejí, které doplňují stávající kampus na Strahově.

Výstupem je především názor. Názor na směr, kterým by se mohla typologie studentských ubytovacích zařízení dále ubírat. Touto závěrečnou prací jsem se pokoušel nabídnout barvitě vnitřní prostředí s různými typy ubytování a potřebným zázemím. Snažil jsem se oprostit od tradiční typologie kolejí a usiloval jsem o nalezení alternativní formy sdíleného bydlení, podporující sociální komunikaci i strukturované vazby uživatelů.

Návrh nabízí odpověď na složitý urbanistický kontext dané lokality, respektuje reliéf terénu i stávající vzrostlou zeleň. Návrh je ztělesněním mladého, odvážného a progresivního ducha vlastního dospívajícím osobnostem studentů vysokých škol. Přehledný a pravidelný řád dispozic navázaných na obytnou pavlač se propisuje do jednoduchého rastru fasád doplněného o neotřelé prvky v podobě vystupujících kvádrů.

Vytyčeným cílem, kterého se dle mého mínění podařilo tímto návrhem dosáhnout, bylo využít kladné stránky běžné typologie studentského bydlení a doplnit je o výhody bydlení privátního, jemuž studenti v dnešní době velmi často dávají přednost před ubytováním na kolejích. Hledal jsem tedy průnik atributů, jako je drobné společenství studentů sdílejících společné zázemí, uchopitelná a přehledná dispozice nabízející místa neformálního setkávání a společného trávení času při učení, přípravě jídla, sledování televize apod. Snažil jsem se tímto návrhem nabídnout takové prostředí, kde by se studenti mohli cítit více "jako doma" než jako na místě, kam přišli přespat.

Ubytovací jednotky nabízí důstojný standard studentského bydlení. Hygienické zázemí je umístěno přímo v návaznosti na pokoje studentů, čímž je zamezeno jistě nepříjemnému a nedůstojnému užívání sdíleného hygienického zázemí pro celé podlaží, a to často v odlehle části dispozice. Naopak zázemí kuchyně a obývacího pokoje je záměrně centralizováno pro každé podlaží s cílem vytvořit potenciál pro setkávání a předejít tak pocitům osamění, kterým jsou studenti často vystaveni. Doplnění nadstandardního prvku v podobě sezení v rámci pavlačí obohacuje a zjemňuje prostředí chodby a

současně nabízí další místo soustředění a setkávání. Zahrnutím studentské kavárny do programu návrhu, stejně jako velkorysost jejího pojetí obohacuje kromě zbytku navrhované stavby rovněž celý kampus studentských kolejí. Ten v současnosti prostředí pro setkávání a studium v takovém standardu nenabízí. Pojednání parkování ve formě podzemních garáží odpovídá současným standardům ve stavebnictví.

# ZDROJE

## Hlávkova kolej v Praze

*Správa účelových zařízení ČVUT. Redirecting to <http://www.suz.cvut.cz/cz> [online].  
Copyright © 2019 [cit. 05.12.2022]. Dostupné z: <https://www.suz.cvut.cz/cz/dlouhodobě-ubytování/hlavkova-kolej>*

## Strahovské koleje – ubytování pro studenty ČVUT

*Strahovské koleje.  
Copyright © 2019 [cit. 14.02.2023].  
Dostupné z: <http://www.praguecityline.cz/prazske-pamatky/strahovske-koleje-%E2%80%93-ubytování-pro-studenty-cvut>*

## Koleje Strahov - Silicon Hill

*Koleje Strahov - Silicon Hill - koleje Strahov. Kdo jsme - Silicon Hill - koleje Strahov [online].  
Copyright © Silicon Hill 1996 [cit. 15.02.2023]. Dostupné z: <https://www.siliconhill.cz//koleje-strahov>*

## Studentské koleje Antipodes I, Dijon, Francie

*064 Antipodes I, Student Housing, Université de Bourgogne Dijon, France. [online].  
Copyright © [cit. 16.02.2023]. Dostupné z: <https://www.herzogdemeuron.com/projects/064-antipodes-i-student-housing-universite-de-bourgogne/>*

## Studentské koleje Pólo II, Coimbra, Portugalsko

*archiweb.cz [online]. Copyright © Archiweb, s.r.o. 1997 [cit. 16.02.2023].  
Dostupné z: <https://www.archiweb.cz/b/studentske-koleje-polo-ii-resid-ncia-de-estudantes-polo-ii>*

## Studentské koleje Simmons Hall, Cambridge, USA

*STEVEN HOLL ARCHITECTS - SIMMONS HALL - MIT. STEVEN HOLL ARCHITECTS [online].  
Copyright © 2023 [cit. 16.02.2023]. Dostupné z: <https://www.stevenholl.com/project/mit-simmons-hall/>*

## Studentské koleje O Castro, Vigo, Španělsko

*Complexo Residencial O Castro | AG. 301 Moved Permanently [online].  
Copyright © 2021 [cit. 16.02.2023]. Dostupné z: <http://arquitecturadegalicia.eu/blog/complexo-residencial-o-castro/>*

## Studentské koleje Heidelberg, Německo

*Nickl & Partner Architekten [online].  
Copyright © 2022 [cit. 16.02.2023]. Dostupné z: <https://www.nickl-partner.com/projekte/>*

## Studentské koleje Tietgen, Kodaň, Dánsko

*Lundgaard & Tranberg Arkitekter [online].  
Copyright © 2020 [cit. 16.02.2023]. Dostupné z: <https://www.ltarkitekter.dk/projekter-da-0>*

## Studentské koleje Johanna, Utrecht, Nizozemí

*Wonen op de campus - Onix architecten. Homepage - Onix architecten [online].  
Copyright © Copyright 2023 [cit. 16.02.2023]. Dostupné z: <https://onix.nl/project/studentcloud/>*

## GRAFICKÉ PŘÍLOHY:

### Vlastní fotografie Štěpán Rozsival

## Bernardínská kolej, Paříž

*Bernardínská kolej – Wikipedie. [online].  
Dostupné z: [https://cs.wikipedia.org/wiki/Bernardinsk%C3%A1\\_kolej#/media/Soubor:Coll%C3%A8ge\\_Bernardins\\_-\\_Paris\\_V\\_\(FR75\)\\_-\\_2020-09-02\\_-\\_2.jpg](https://cs.wikipedia.org/wiki/Bernardinsk%C3%A1_kolej#/media/Soubor:Coll%C3%A8ge_Bernardins_-_Paris_V_(FR75)_-_2020-09-02_-_2.jpg)*

## Studentské koleje Simmons Hall, Cambridge, USA

*STEVEN HOLL ARCHITECTS - SIMMONS HALL - MIT. STEVEN HOLL ARCHITECTS [online].  
Copyright © 2023 [cit. 16.02.2023]. Dostupné z: <https://www.stevenholl.com/project/mit-simmons-hall/>*

## Studentské koleje Tietgen, Kodaň, Dánsko

*Lundgaard & Tranberg Arkitekter [online].  
Copyright © 2020 [cit. 16.02.2023]. Dostupné z: <https://www.ltarkitekter.dk/projekter-da-0>*

