

1227

UHŘÍNĚVESKÝ LESOPARK



louka, ochranné pásmo, p.č. 1758/50

řičanský potok s upraveným korytem

louka, ochranné pásmo, p.č. 1746/1

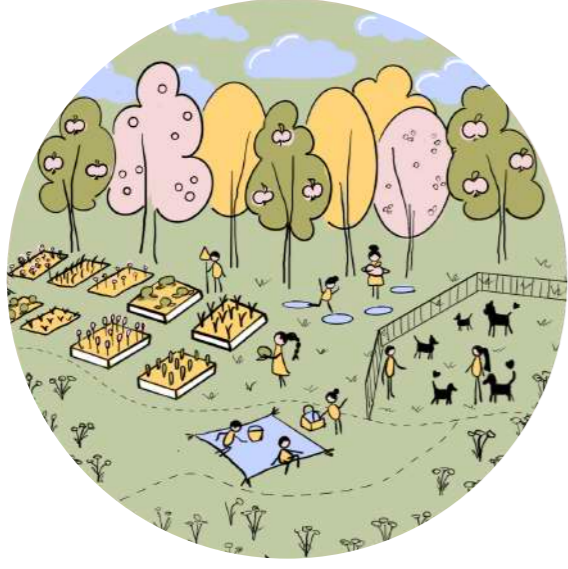
opravený altán, který je součástí naučné stezky

nové parkoviště s kapacitou pro 38 automobilů

ŘEZ B-B'



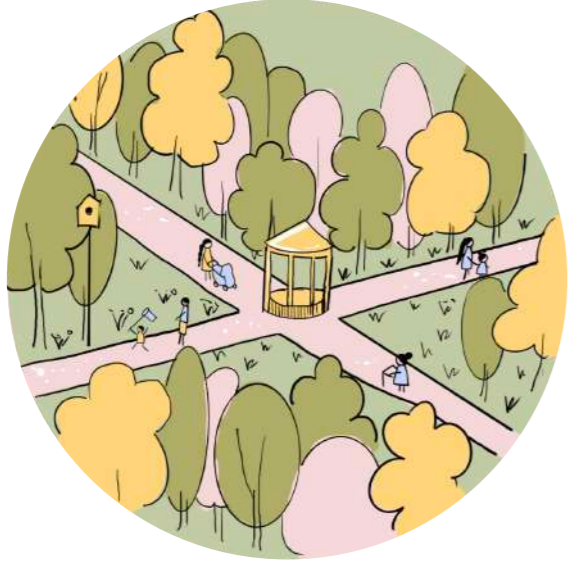
Cíle diplomové práce



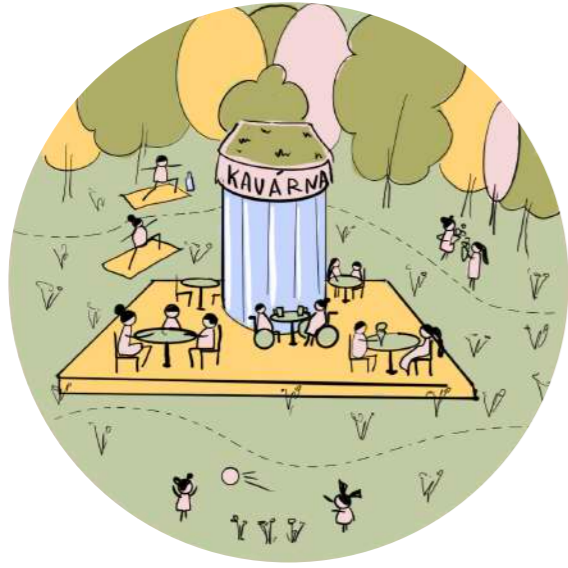
1 Ochrana, zachování a rozvoj přírodního prostředí: Tento cíl se zaměřuje na ochranu a zachování stávajících přírodních prvků na řešeném území. To zahrnuje ochranu místní flóry a fauny, zachování ekosystémů a podporu biodiverzity. Rozvoj přírodního prostředí zahrnuje vytváření nových přírodních prostorů, jako je park na jižní straně řešeného území, který přispívá k zlepšení kvality života obyvatel. Kromě toho je zahrnut i biokoridor na východní straně území, který podporuje migraci fauny.



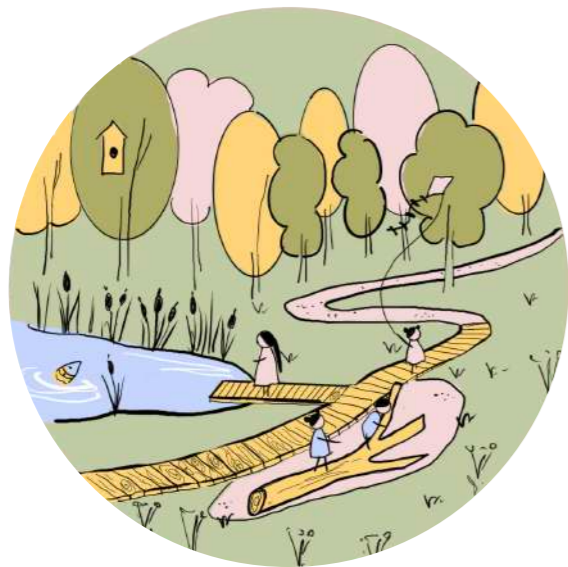
2 Integrace do městské struktury: Tento cíl se týká toho, jak bude projekt začleněn do stávající městské struktury. To zahrnuje zohlednění dopravní infrastruktury, dostupnosti veřejných služeb a začlenění do místní komunity.



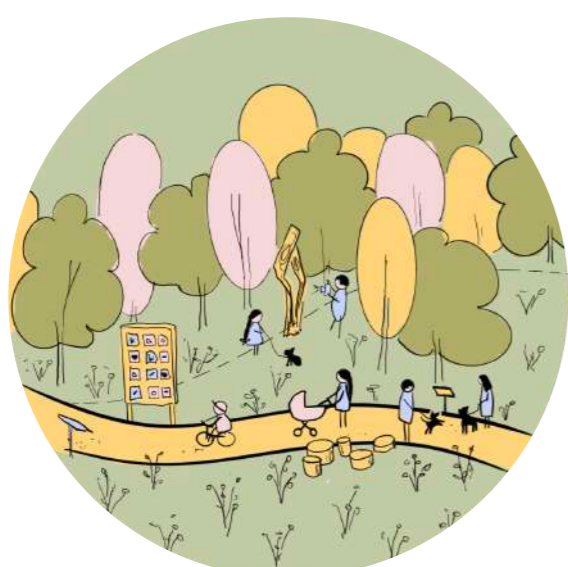
3 Zohlednění historie místa a využití historických stop: Tento cíl zdůrazňuje důležitost uznání a zachování historického dědictví obory v Uhříněvsi. To zahrnuje zachování rastr historických cestních os a jejich začlenění do nového projektu.



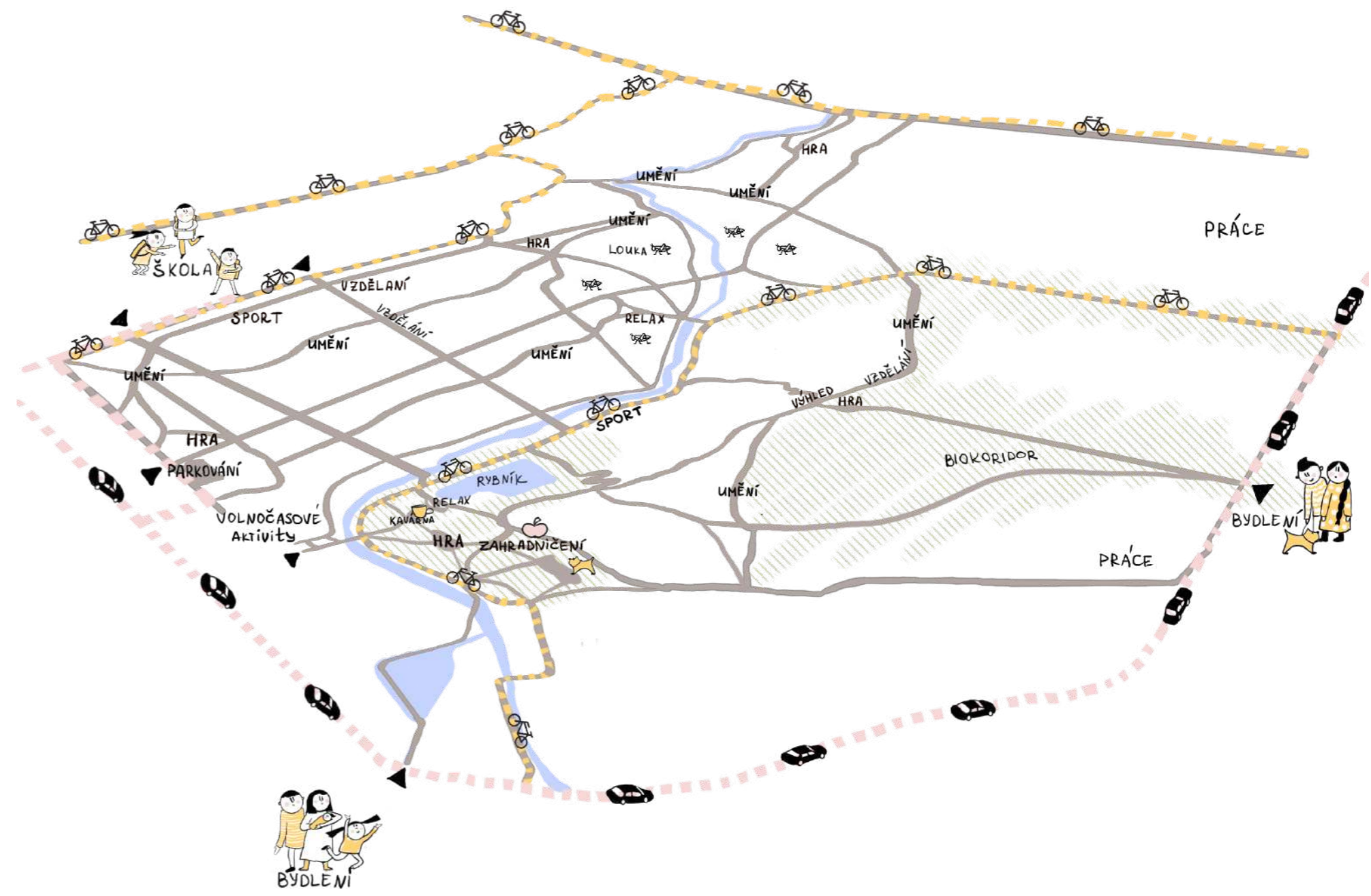
4 Vytvoření atraktivního a funkčního místa pro klidnou rekreační činnost pro obyvatele a návštěvníky městské části Uhříněves: Tento cíl se zaměřuje na vytvoření prostoru, který je atraktivní a funkční pro rekreační aktivity. To zahrnuje vytváření prostor pro procházky, pikniky, sportovní aktivity a jiné formy rekreace.



5 Zajištění ekologické udržitelnosti, včetně efektivního využití zdrojů a minimalizace negativního vlivu na životní prostředí: Tento cíl zdůrazňuje důležitost ekologické udržitelnosti. To zahrnuje využití obnovitelných zdrojů energie, efektivní využití vody a materiálů, snižování odpadu a minimalizaci negativního dopadu na životní prostředí.



6 Podpora společenského a kulturního rozvoje s důrazem na ducha komunity: Tento cíl se zaměřuje na podporu sociálního a kulturního rozvoje v Uhříněvsi. To zahrnuje podporu místních umělců, řemeslníků a kulturních akcí, podporu vzdělávacích a komunitních programů a podporu pocitu sounáležitosti a komunity mezi obyvateli.



Koncept diplomové práce se zaměřuje na transformaci obory v Uhříněvsi na lesopark s dětskými hřišti, naučnou stezkou, novým biokoridorem, a úpravou koryta Řičanského potoka. Součástí návrhu je také optimalizace cestní sítě a instalace nových lávek přes potok. Hlavním cílem je ochrana, zachování a rozvoj přírodního prostředí za vytvoření atraktivního a funkčního místa pro rekreační aktivity místních obyvatel a návštěvníků Uhříněvsi. Důraz je kladen na zlepšení přístupnosti a průchodnosti cestní sítě v území, přidání cílových bodů pro zvýšení atraktivnosti lesoparku a zajištění přístupnosti pro místní biodiverzitu.

Pěší propojení



Prioritou je jednoduchá přístupnost lesoparku pro rezidynty Prahy-Uhříněves a také zachování a podpora pěší a cyklistické přístupnosti lesoparkem. Tato přístupnost je podpořena stávající, místy obnovenou a novou sítí cest a stezek. Nově navržené cesty doprovází zelenomodrá infrastruktura.

Cyklocesty



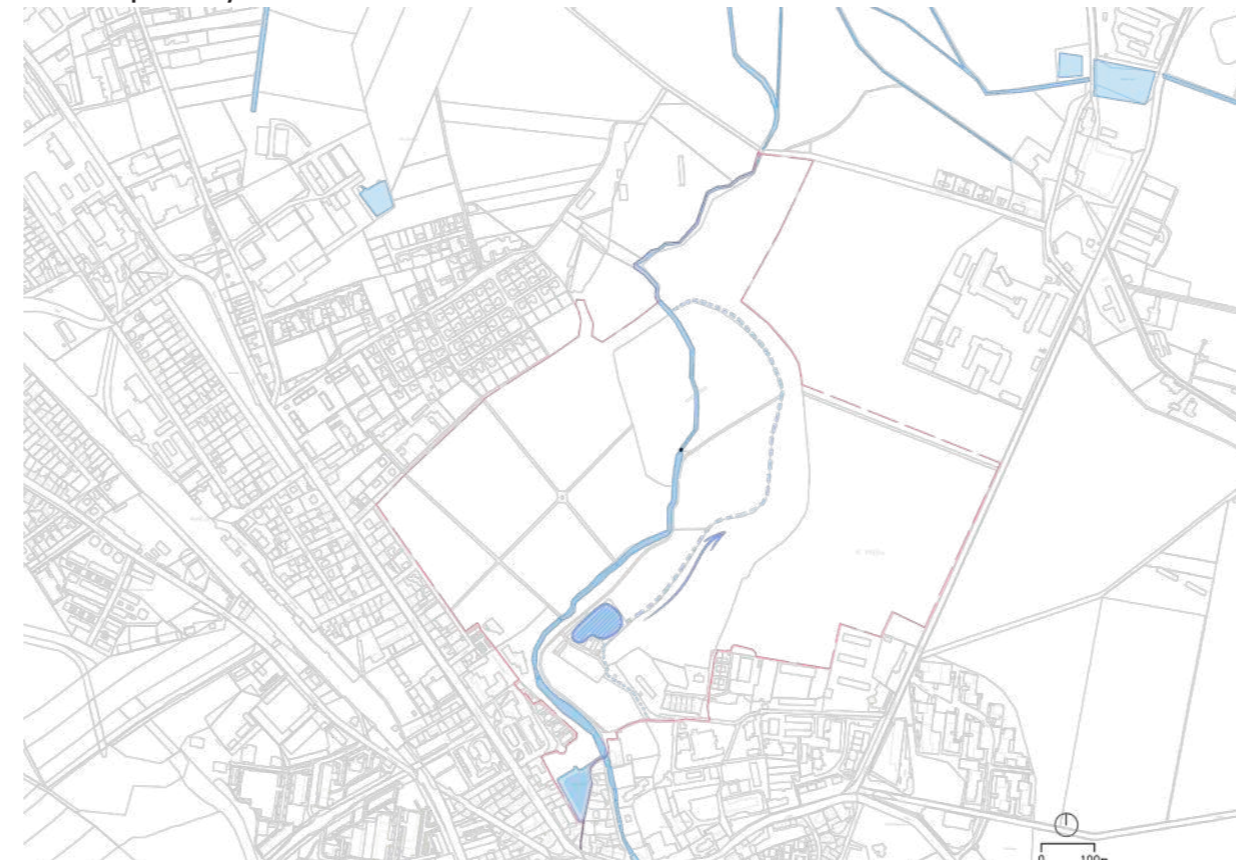
Lesoparkem se prolíná asfaltová cesta, která je rozdělena na pěší a cyklistické pruhy, což zvýší bezpečnost pobytu v lesoparku. Tato cesta, jako dřívě, navazuje na původní cyklotrasy.

Stavby



Lesopark je doplněn o několik drobných konstrukcí. Pro překonání potoka jsou navrženy nové lávky a mostek. Budova s občerstvením je situována u hlavních vchodů do lesoparku. V prostoru komunitní zahrady je navržena malá kůlna pro odkládání nářadí. Pro zvýšení atraktivnosti území je na nejvyšším bodě umístěna rozhledna.

Vodní plochy



V návrhu zůstává nezměněný tvar vodních ploch Řičanského potoka a Cukrovařského rybníka. Jedná se však o obnovu starého rybníka. Obnova rybníka přispěje k zvýšení biodiverzity v krajině a zvýší atraktivitu území. Obnovený rybník se stane skvělým místem pro rekreaci a relaxaci místního obyvatelstva. Prvním krokem bude odstranění náletů a zarostlé vegetace na hladině rybníka, následně pak odstranění nahromaděného bahna a sedimentů z jeho dna. Poté bude následovat proces revitalizace a rekonstrukce. Jedná se o způsob, jak propojit ochranu přírody s potřebami komunity.

Vegetace



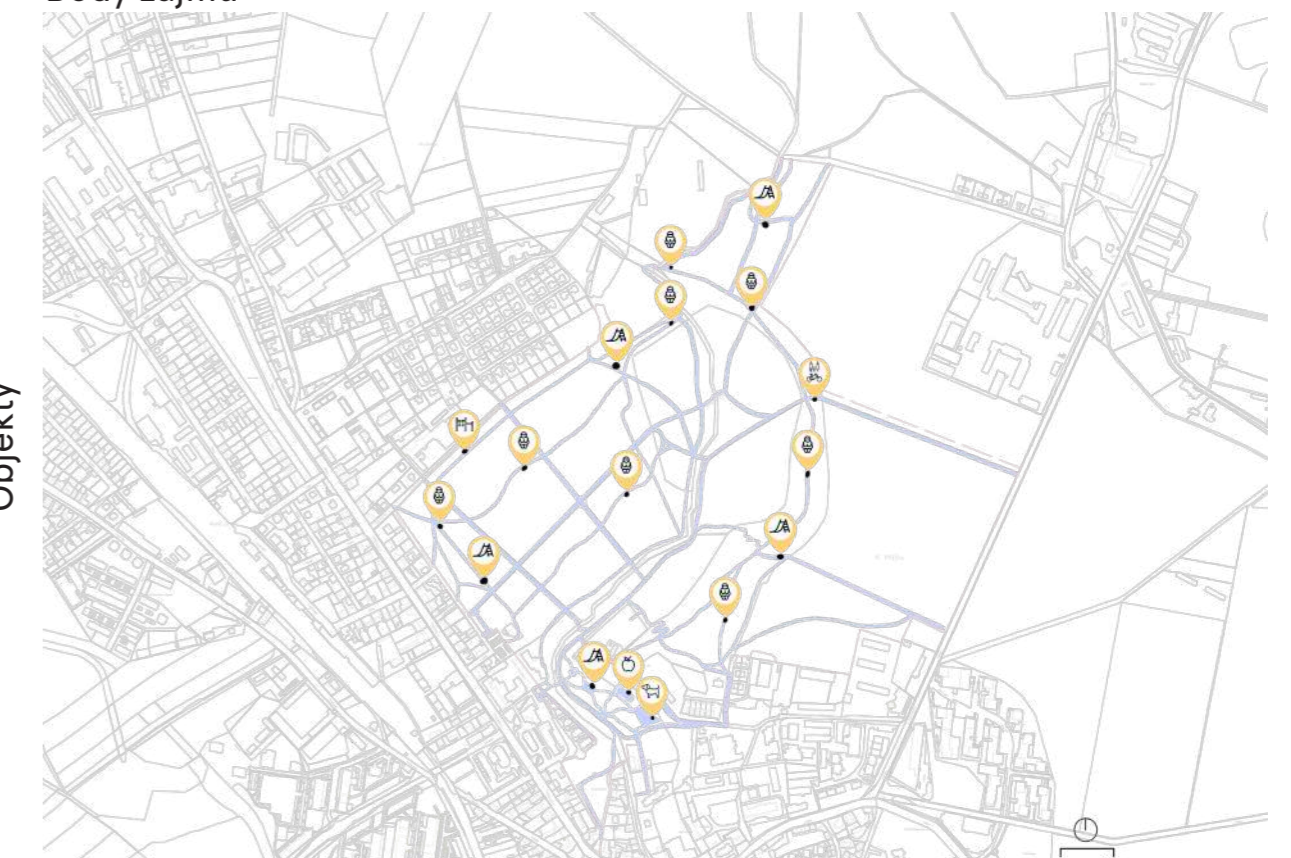
Dále je důležitá podpora systému ekologické stability (ÚSES), který bude posílen o novou a migračně přístupnou biokoridor. Tímto způsobem bude podpořena přístupnost krajiny pro živočichy a možnost jednoduché migrace fauny.

Bezbariérová trasa



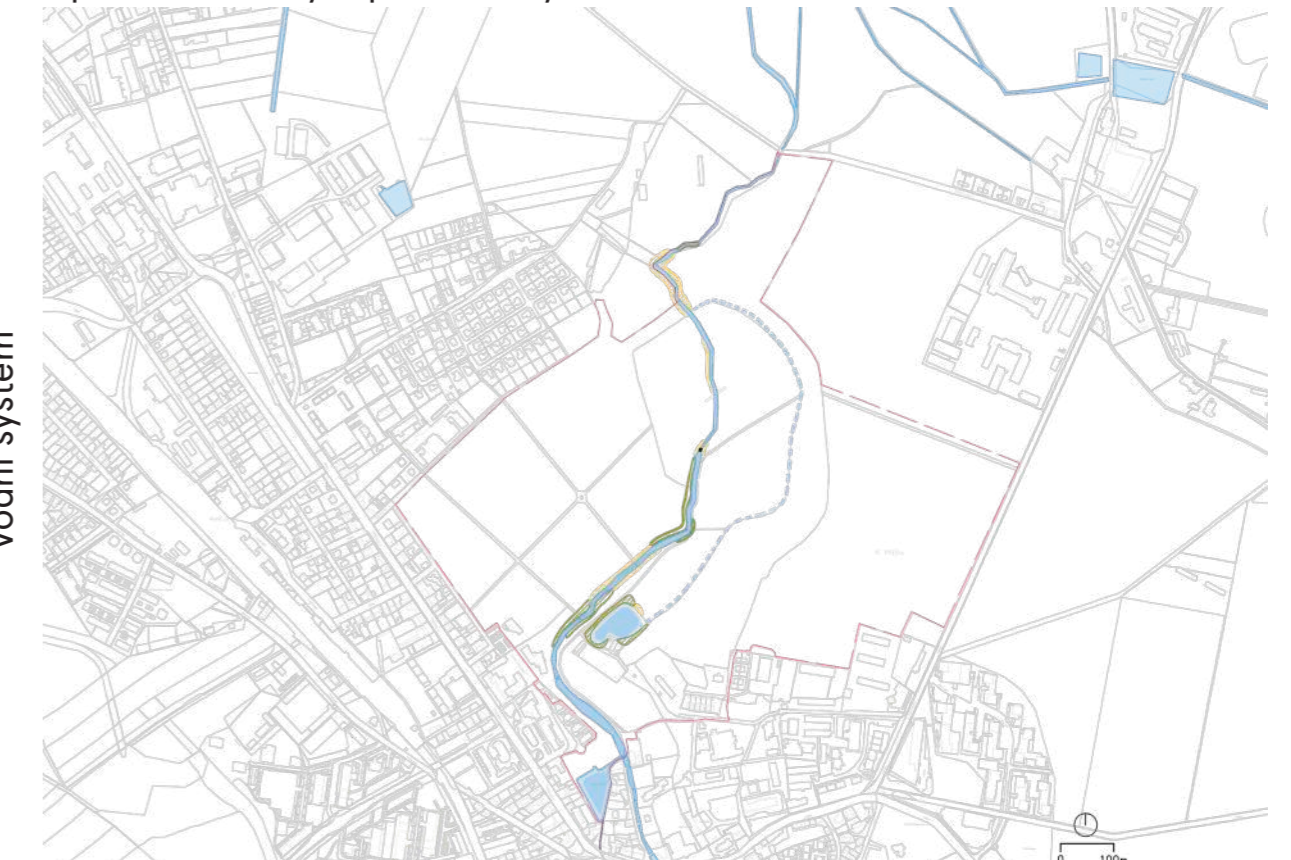
Terén lesoparku je většinou rovinný, což umožňuje téměř celkovou dostupnost pro osoby na vozíčku nebo s kočárkem. Schéma představuje trasu, kterou tato skupina obyvatel může snadno zvládnout sama, bez potřeby asistence.

Body zájmu



Aktivity jsou rozmístěny po celém lesoparku. Jsou různých typů, od drobných posezení a míst s lehátky až po naučnou stezku s rozhlednou. Plocha pro sportovní aktivity je umístěna blízko středních škol. Pro nejmenší návštěvníky parku v lesoparku jsou navržena dětská hřiště. Uprostřed celého lesoparku vede upravená pěší a cyklistická trasa, která se napojuje na stávající trasy v okolí lesoparku. V jižní části se nachází prostor pro pejskaře.

Opevňování koryta potoka a rybníka



Kvůli erozi břehu je navrženo opevňování koryta Řičanského potoka. Důvody provedení úprav koryta potoka zahrnují ochranu před vymíláním koryta a odnosem půdy, zajištění potřeb obecného využívání toku (rekreace) a umožnění výstavby mostků a lávek, a to jak za pomoci vegetačního, tak nevegetačního opevnění.



LESOPARK

Nový veřejný prostor se nachází na jižní straně řešeného území. Park je v těsné blízkosti občanské zástavby, autobusových zastávek a parkoviště, což činí tento prostor snadno dostupným pro návštěvníky lesoparku.

Během průzkumu a analýzy Uhřetěvesi bylo zjištěno, že městská část postrádá vyhrazený prostor pro psy. V reakci na to byly v parku umístěny velké výběhy pro psy.

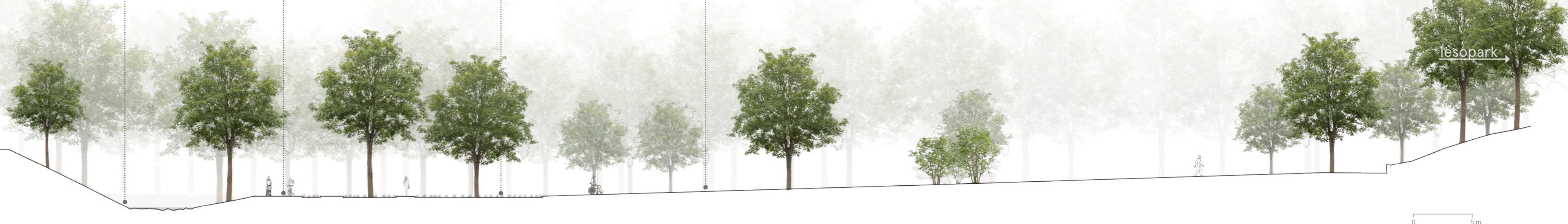
Park dále nabízí přírodní dětské hřiště, tabule pro výstavu obrazů (galerii), prostor pro piknik se stoly a komunitní zahrádku. Tyto prvky jsou zaměřeny na podporu společenského ducha rezidentů Uhřetěvesi.

1. Kavárna
2. Dětské hřiště
3. Relaxační prostor na opalování s houpačkovými sítěmi
4. Piknikové místo
5. Komunitní zahrádka s kůlnou, kompostem a vodovodním přípojkem pro zavlažování
6. Galerie
7. Výběh pro psy s prvky agility (pro velké psy)
8. Výběh pro psy s prvky agility (pro malé psy)



ŘEZ C-C'

řičanský potok upravená asfaltová cesta s rozdělením na pěší a cyklistické pruhy krajinný trávník (extenzivní) mlatové cesty v parku



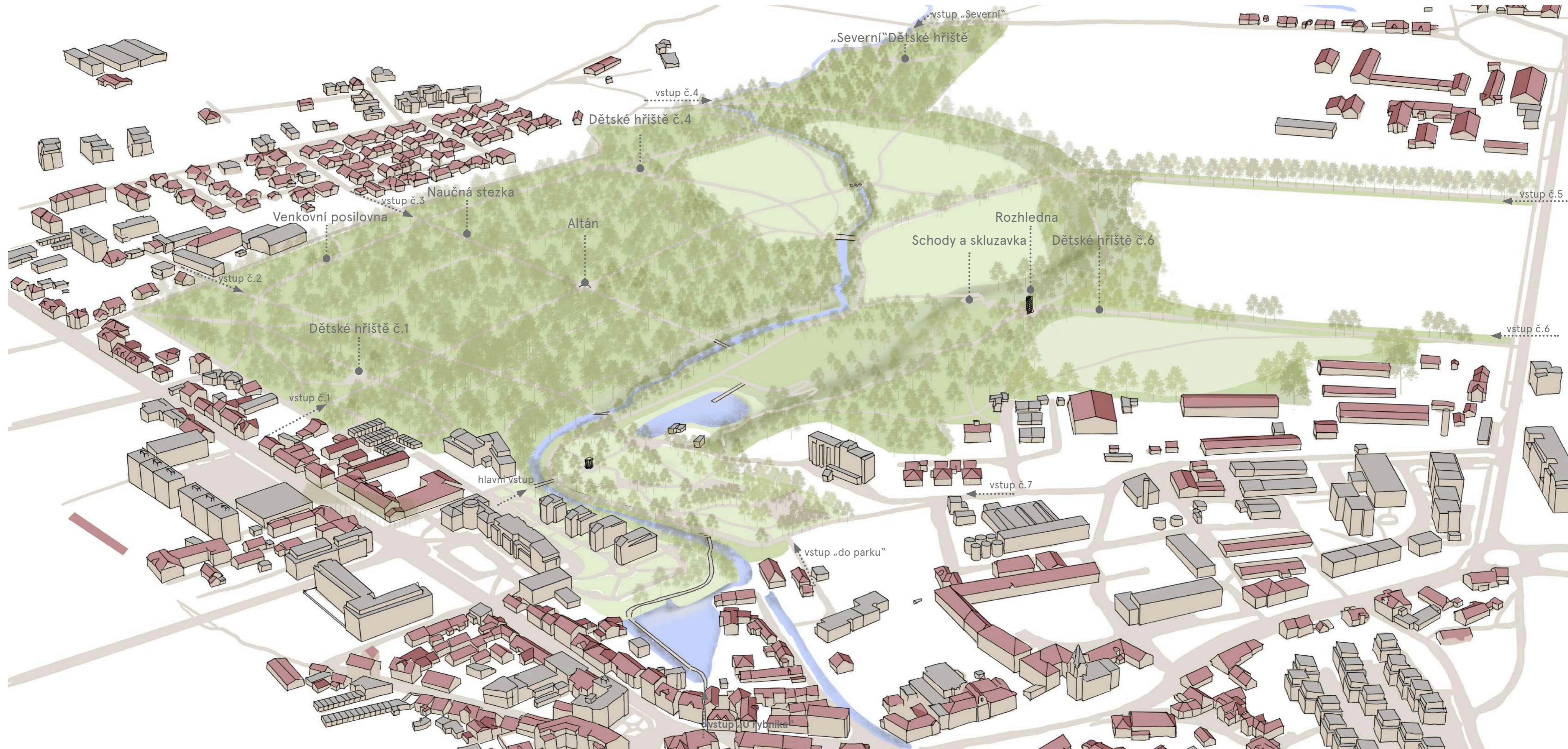
Komunitní zahrádka je vytvořena s cílem podpořit vytváření komunity mezi rezidenty se stejnými zájmy. Tento prostor je obohacen o ovocné stromy a jedle keře, které přispívají k podpoře biodiverzity v rámci lesoparku.



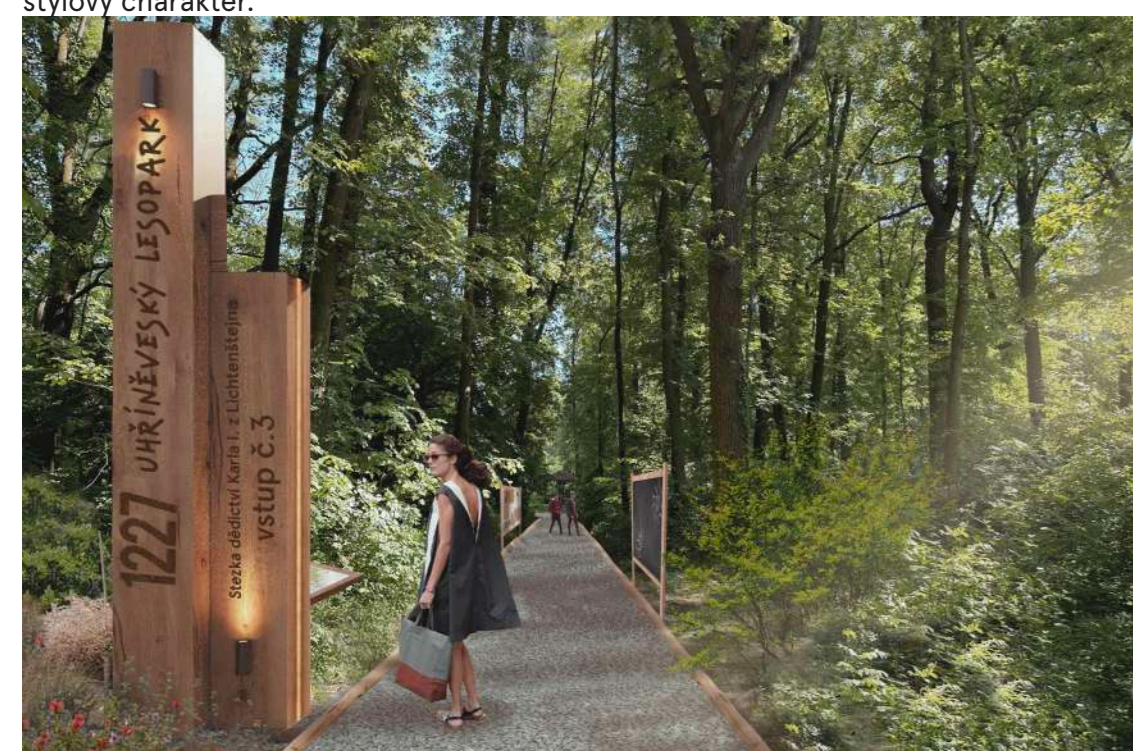
Dětské hřiště, které se nachází hned na začátku lesoparku, je unikátní svým zařazením přírodních prvků, jako jsou kameny a pařezy. Tyto prvky jsou záměrně začleněny do designu hřiště, aby děti měly možnost využít svou kreativitu a samy si vymyslet různé způsoby hry. Hřiště je také vybaveno houpačkami, které umožňují rodičům pohodlně sledovat své děti při hře. Toto uspořádání zajišťuje, že rodiče mohou být v klidu, zatímco jejich děti se bezpečně baví a rozvíjejí svou fantazii. Dětské hřiště tak nabízí ideální prostředí pro rodinný výlet do přírody.



Uvstupu se nachází malá kavárna, která návštěvníkům nabízí možnost posezení v zeleni. Vnitřní prostory kavárny poskytují posezení pro pouhých 10 osob a jsou vybaveny toaletou s přebalovacím pultem pro děti. Kavárna je koncipována jako zdroj občerstvení pro návštěvníky lesoparku. Například maminka s kočárkem si může na cestu koupit kávu nebo děti si mohou před hraním na dětském hřišti pochutnat na zmrzlině. Design kavárny je inspirován veřejnými toaletami, které se nacházejí před vstupem do lesoparku, aby byl zachován jednotný styl. Zelená (extenzivní) střecha kavárny je vybavena solárními panely pro vlastní zásobování elektřinou. Materiál terasy u kavárny a dřevěných prvků kavárny je vyroben ze sibiřského modřínu.



Malebné dětské hřiště č. 6 s pískovištěm pro nejmenší skupinu dětí představuje jednoduchý a přitom půvabný prostor. Sestaveno z přírodních materiálů, oživuje východní část lesoparku a propojuje se s novou cestou. Skryté v nově vysázené vegetaci elegantně ladí s okolními prvky v lesoparku, což dodává celému prostoru stylový charakter.



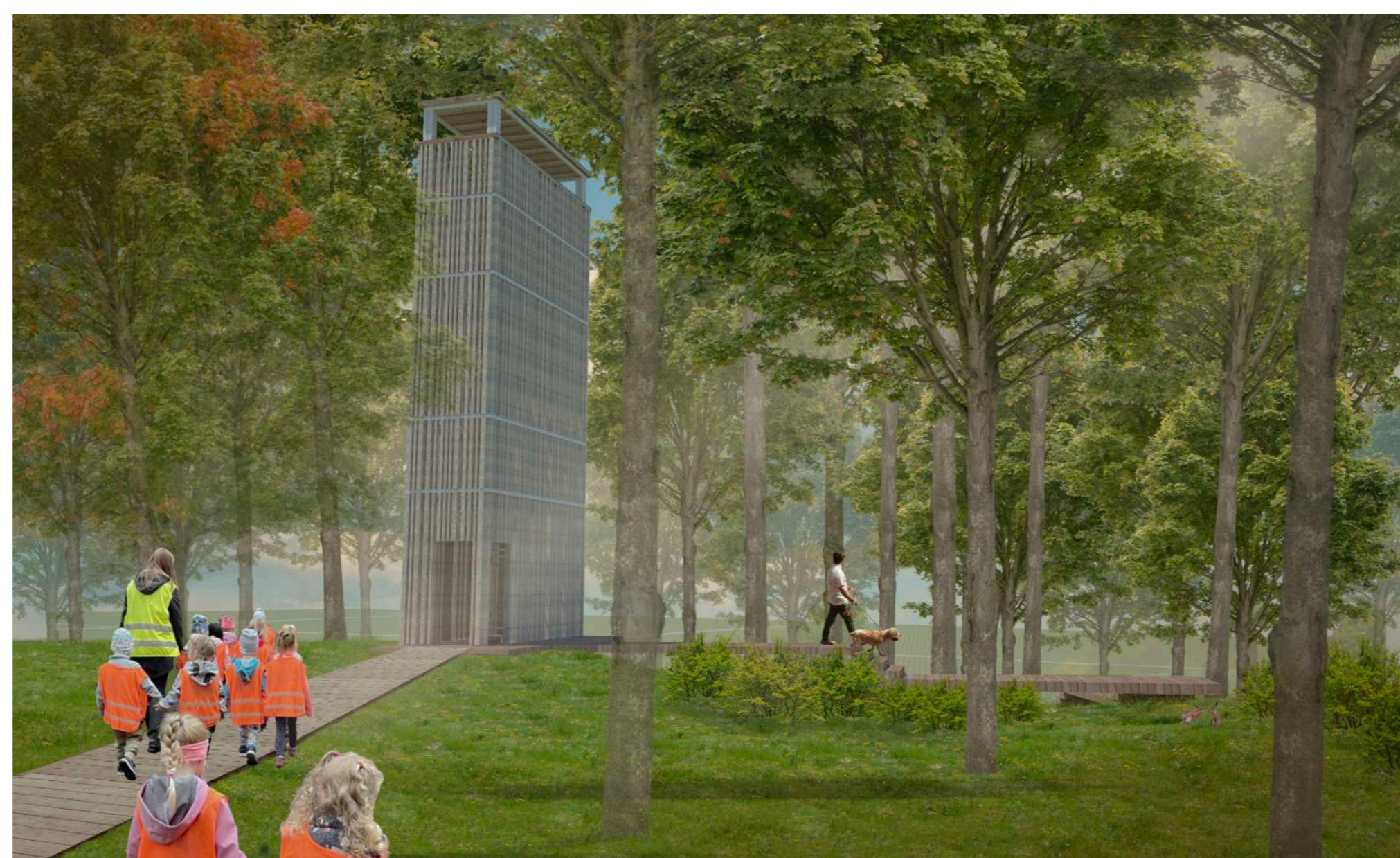
Pro zvýšení atraktivit lesoparku je navržena naučná stezka, která by mohla zaujmout jak malé děti, tak i dospělé. Tato stezka je dlouhá 2 km a zahrnuje 15 edukačních bodů s informačními tabulemi nebo hrami. Stezka je také doplněna o drobné herní a umělecké prvky. Dominantními body na této stezce jsou altán a rozhledna.



„Severní“ dětské hřiště s houpačkami, umístěné na severní straně řešeného území, je ideálním místem pro procházky rodičů s dětmi, kteří vstupují do lesoparku hlavním vstupem. Toto hřiště je navrženo tak, aby poskytovalo bezpečné a zábavné prostředí pro děti. S předpokládaným rozšířením zástavby směrem k Podlešskému rybníku se očekává, že toto hřiště najde využití i u nových rezidentů. Tímto způsobem bude hřiště sloužit jako klíčový prvek v plánu na vytvoření atraktivního a funkčního místa pro rekreační činnosti v oblasti.



Venkovní posilovna je navržena v blízkosti středních škol, aby umožnila aktivní odpočinek studentům a návštěvníkům lesoparku. Posilovna obsahuje základní prvky pro cvičení na workoutovém hřišti, které jsou bezpečně umístěny pro pohodlné cvičení. Prvky jsou vyrobeny z dubového dřeva s nerezovými prvky, což přispívá k jedinečnému designu lesoparku.



Rozhledna, umístěná na nejvyšším místě lesoparku, je významným prvkem naučné stezky. S výškou 11 metrů nabízí návštěvníkům uchvatný výhled na okolí. Stylově rozhledna ladí s kavárnou a veřejným WC, což přispívá k celkové harmonii lesoparku. Na vrcholu rozhledny je umístěn dalekohled, který umožňuje návštěvníkům lépe prozkoumat území Uhřetěvesi.

V prostoru před rozhlednou proběhne probírka, což umožní otevření lepšího výhledu. Rozhledna je navíc konstrukčně součástí velkého schodiště, což zvyšuje její funkčnost a estetickou hodnotu. Tento design zajišťuje, že rozhledna je nejen atraktivní, ale také funkční a přístupná pro všechny návštěvníky.



Obnova původního altánu, umístěného v oborě od roku 2018, přináší novou šanci vytvořit příjemné místo pro relaxaci a odpočinek návštěvníků lesoparku. Bohužel momentálně altán neslouží jako ideální prostor pro klidné chvíle, protože se stal oblíbeným místem pro pubertální skupiny a sociálně slabší jedince, kteří zde konzumují alkohol. Tento problém se projevuje přítomností graffiti a rozbitým sklem kolem altánu.

Altán je klíčovým bodem na Naučné stezce, a i když je konstrukčně v dobrém stavu a jeho design se vkusně začleňuje do celkového konceptu lesoparku, vyžaduje určitá zlepšení. Je nezbytné odstranit graffiti. Kromě toho přidání zajímavých prvků může přilákat děti a současně odradit nežádoucí aktivity spojené s alkoholem. Touto revitalizací můžeme opět vytvořit altán jako bezpečné a příjemné místo pro všechny návštěvníky lesoparku.



Nově navržené dětské hřiště č. 1 slouží k rozšíření atrakcí lesoparku pro nejmenší návštěvníky. Hřiště je strategicky umístěno nedaleko mateřské školy, autobusových zastávek a parkoviště. Hřiště je postaveno z přírodních materiálů, aby co nejlépe zapadalo do celkového charakteru lesoparku. Nese název podle nejbližšího vstupu, kterým je č. 1.



Dětské hřiště č. 4, pojmenované podle nejbližšího vstupu do lesoparku, je navrženo jako místo pro relaxaci a aktivní hru. Tento prostor nabízí pohodlné sezení pro klidný odpočinek a skákací pařezy pro dětské hry. Návštěvníci zde mohou strávit čas odpočinkem s oblíbenou knihou pod korunami stromů. Dětské prvky jsou navrženy tak, aby psychologicky odrazovaly skupiny s nižším sociálním postavením, které konzumují alkohol. Tímto způsobem se zajišťuje, že prostor zůstane příjemný a bezpečný pro všechny návštěvníky.



Nerezová skluzavka, propojená s dřevěným schodištěm, se harmonicky začleňuje do okolní vegetace a představuje atraktivní prvek nejen pro děti, ale i pro dospělé. Díky svému kvalitnímu materiálu je skluzavka přitažlivá po celý rok a může být využívána přímo, bez potřeby jakýchkoli pomocných prostředků (bez plastových bobů).



Dřevěné schody vedoucí od nejvyššího místa v lesoparku k hlavní asfaltové cestě byly pečlivě navrženy s ohledem na okolní přírodní prostředí. V samém středu schodiště je umístěna nerezová skluzavka, která dodává prvek zábavy a estetiky. Celkový design schodů je integrován do existující vegetace, což vytváří harmonický a přirozený vzhled.



Vstup „U Rybníka“ V návrhu byly označeny hlavní vstupy do lesoparku, což je řešení zaměřené na usnadnění orientace lidí. Dřevěné sloupky umístěné u každého vstupu zvyšují identitu místa a usnadňují orientaci návštěvníkům lesoparku.