

MATEŘSKÁ ŠKOLA

BRNO - KRÁLOVO POLE

Diplomová práce
Bc. Zuzana Surovcová
LS 2022/2023
Ateliér Mádr
FA ČVUT

DIPLOMOVÁ PRÁCE

Autor projektu:

Bc. Zuzana Surovcová

Vedoucí práce:

Ing. arch. Josef Mádr

Odborný asistent:

Ing. arch. Štěpán Tomš

Konzultace architektonicko-stavební části:

Ing. Vladimír Jirka, Ph.D.

Konzultace stavebně-konstrukční části:

doc. Ing. Karel Lorenz, CSc.

Konzultace požárně bezpečnostní části:

doc. Ing. Daniela Bošová, Ph.D.

Konzultace zdravotnické části:

Ing. Zuzana Vyoralová, Ph.D.

Konzultace krajinářské části:

Ing. Markéta Svobodová

OBSAH

10	A ÚVODNÍ ČÁST
14	B ANALYTICKÁ ČÁST
44	C NÁVRHOVÁ ČÁST
98	D DOKLADOVÁ ČÁST

A ÚVODNÍ ČÁST

PŘEDMLUVA

Mateřská škola. Jaký význam má mateřská škola v životě dětí? Kolik si lidé vlastně pamatují z doby, kdy ještě navštěvovali mateřskou školu? Co si z té doby odnesli? Jak je toto časové období formovalo jako osobnosti? Je vlastně nutné chodit do mateřské školy? Jak moc efektivní je klasická výuka v mateřských školách? Jak dnes lidé přistupují k výchově a jak moc se to liší od dob, kdy jsem já sama byla dítě? V jakém prostředí bych chtěla, aby se vzdělávalo mé dítě?

Těmito otázkami jsem se zabývala v několika posledních měsících. Některé se promítly do návrhu, jiné spíše plují v mé mysli jako otázky pro směr výchovy mých budoucích dětí. Dnes máte plno možností, jak vychovávat své děti a do jaké školky je dát. Nebo jestli je tam vůbec dávat. Je několik alternativních metod výuky, nebo klasický zaběhnutý systém z dob, kdy jsme do školky chodili my ostatní. Je možné dítě do školky vůbec nezapsat a vzdělávat ho doma. Co je nejlepší pro dítě? A co pro rodiče?

Již delší dobu kolem sebe vnímám debaty o potřebnosti a nedostatku míst v mateřských školách. Vzhledem k tomu, že mě jednou také čeká mateřství a nelehký úkol umístění dítěte do školky, vybrala jsem si ze všech školských zařízení pro svou diplomovou práci právě téma mateřských škol. Chtěla jsem si zkusit, jaké to je navrhovat prostory, ve kterých se v dětství ocitáme v podstatě poprvé po delší čas mimo domov. Zajímalo mě, jak tyto prostory formují a ovlivňují dětskou mysl. V diplomním semináři jsem se zabývala mateřskými školami, potřebou mateřských škol v ČR, typologií školek a analýzou mnou vybraného území. Nejvíce mě z typů výuky oslovila Montessori pedagogika, jejíž principy nakonec udávaly hlavní směr mého návrhu.

B ANALYTICKÁ ČÁST

16 - 21 Mateřské školy obecně

22-25 Inspirace

26-43 Brno - Královo Pole

SITUACE V ČR

OBEČNÁ SOUSTAVA VZDĚLÁVÁNÍ

Pro mezinárodní klasifikaci vzdělávání se používá zkratka ISCED (International Standard Classification of Education). Dělí se na předškolní stupeň (ISCED 0), primární stupeň (ISCED 1), sekundární stupeň (ISCED 2-4) a terciální stupeň (ISCED 5-6).

-	(J) jesle - nejsou v soustavě vzdělávání	6 měs. - 3 roky
ISCED 0	(MS) mateřská škola - první dva ročníky	3-5(6) let
	(MP) mateřská škola - poslední ročník	5(6) - 6(7) let
ISCED 1	(P1) první stupeň ZŠ	6(7) - 10(12) let
ISCED 2	(S2) druhý stupeň ZŠ	10(12) - 14(16) let
ISCED 3	(S3) střední škola	14(16) - 18(19) let
ISCED 4	(S4) nástavbové pomaturitní studium	18(19) - 21(22) let
ISCED 5	(T5) bakalářské, magisterské studium	18(19) - 23(25) let
ISCED 6	(T6) doktorandské studium	od 23-25 let ¹

ANALÝZA DOSTUPNOSTI ZAŘÍZENÍ PÉČE O DĚTI V PŘEDŠKOLNÍM VĚKU

V roce 2020 byla aktualizována analýza zabývající se dostupností školek a dětských skupin v ČR. Zpracovalo ji oddělení evaluací ministerstva práce a sociálních věcí. Z analýzy vyplývá rozsah využívání jednotlivých typů zařízení.

Mateřská škola se definuje jako zařízení zřízená dle zákona č. 561/2004 Sb., zákon o předškolním, základním, středním, vyšším odborném a jiném vzdělávání. Zákon definuje i cíle vzdělávání, povinnosti zřizovatele a povinnosti a práva dětí a jejich právních zástupců. Předškolní vzdělávání se organizuje zpravidla pro děti od 3 do 6 let, nejdříve však od dvou let.

Dětské skupiny jsou zařízení zřízená podle zákona č. 247/2014 Sb., zákon o poskytování služby péče o dítě v dětské skupině a o změně souvisejících zákonů. Definuje podmínky, za kterých může DS vzniknout, pro koho jsou DS určeny, povinnosti zřizovatele a povinnosti a práva dětí a jejich právních zástupců. Zařízení jsou určena dětem od 1 roku do zahájení povinné školní docházky. Počet dětských skupin je oproti mateřským školám výrazně nižší. Ve velikosti obce nad 50 tis. obyvatel je dětská skupina v každé obci. Nejvíce jsou využívány v okresech Praha-Východ, Praha-Západ, Brno-Město, Praha, Kolín, Pardubice a Hradec Králové.

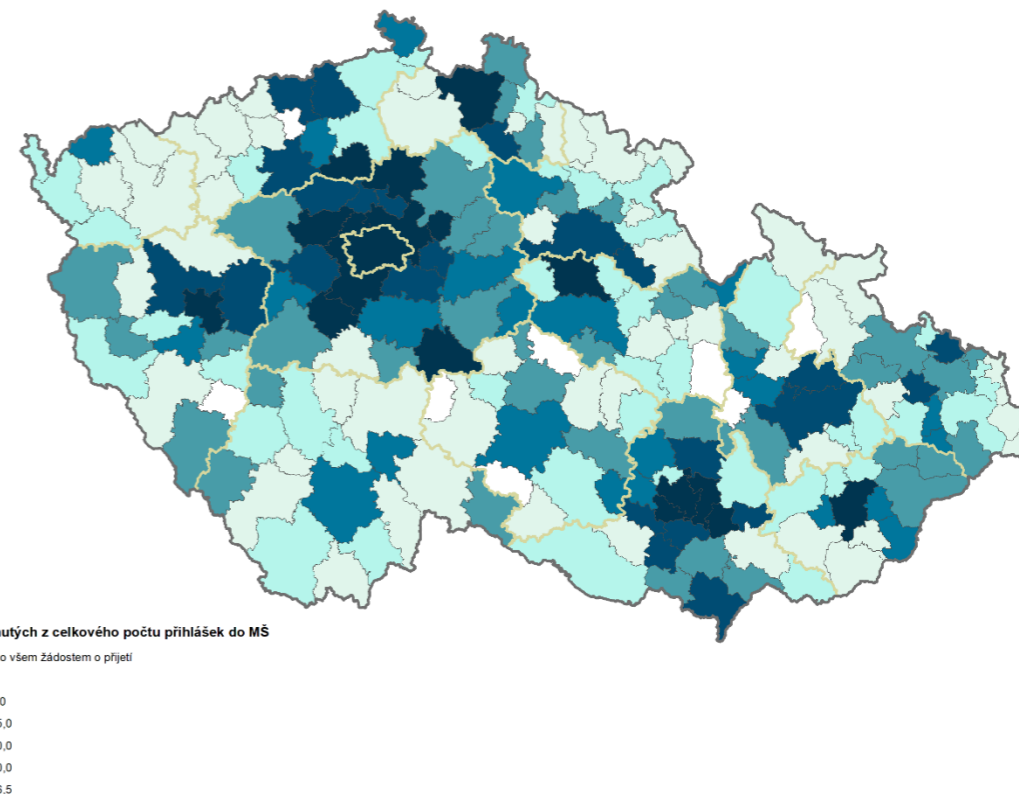
Analýza se zabývá také rozdílem věkových skupin a jejich umístěním do MŠ či DS. Dále zohledňuje také tzv. Barcelonské cíle (snaha o to, aby byl stát schopen poskytovat péči pro nejméně 90% dětí ve věku od tří let do věku povinné školní docházky a pro nejméně 33% dětí mladších tří let), které jsou součástí evropské strategie pro růst a zaměstnanost. Umístění dětí mladších tří let do školek není povinností, obecně mají přednost starší děti. Toto je ovšem především mezinárodní kritiky i kritiky ze strany rodičů, jejichž poptávka po této službě je z velké části neuspokojena.

V mnoha okresech (především v okresech zahrnující velká města) se na zajištění potřebné kapacity podílejí jak mateřské školy, tak dětské skupiny. I po započtení míst v DS však ve většině z nich stále chybí stovky míst pro umístění nejmenších dětí. Pokud by se do analýzy měly počítat jen MŠ, kapacita pro umístění dětí do těchto zařízení by byla značně nedostatečná. Z průzkumu také vyplývá, že kapacita je v populačně rostoucích městech značně nedostatečná narozdíl od oblastech, které se vylidňují.²

Zdroj:
 1 STYBLO, Zbyšek. Nauka o stavbách - školské stavby, vydavatelství ČVUT, 2010
 2 ZYKANOVÁ Tamara, JANHUBOVÁ Kristýna. Analýza dostupnosti zařízení péče o děti v předškolním věku se zaměřením na mateřské školy a dětské skupiny, verze 2 (2020), [online]. Copyright © [cit. 25.05.2023]. Dostupné z: http://www.dsmpsv.cz/images/ke_stazeni/Anal%C3%BDza_dostupnosti_za%C5%99%C3%ADzen%C3%AD_p%C3%A9%C4%8De_o_p%C5%99ed%C5%A1koln%C3%AD_d%C4%9Bti.pdf

ANALÝZA ODMÍTNUTÝCH PŘIHLÁŠEK DO MATEŘSKÝCH ŠKOL

Mezi regiony s nejvyšším počtem odmítnutých žádostí na 1000 dětí patří Brno, Zlín, Kladno či Praha. Počet odmítnutých žádostí ale nevypovídá o počtu výsledně neumístěných dětí. Je zvykem, že ze strachu z nepřijetí dítěte do školy podávají rodiče žádosti do více školek. Nicméně, odhadovaný počet neumístěných dětí z roku 2018/2019 se pohybuje mezi 12,5 - 15 tisíci.¹



Zdroj:
 Konceptce obecního školství ve městě Brně do roku 2030, Odbor školství a mládeže magistrátu města Brna (2022), dostupné na adrese: <https://www.brno.cz/w/odbor-skolstvi-a-mladeze>

KONCEPCE OBEČNÍHO ŠKOLSTVÍ - BRNO

Z předešlé analýzy vidím největší problém právě ve velkých městech a jejich okolí (nejvíce ve městech Praha a Brno). Z tohoto důvodu se chci v diplomním semináři a diplomové práci zabývat návrhem mateřské školky v Brně.

Město Brno si je velmi dobře vědomo nedostatečnosti školských zařízení. Nechalo si proto zpracovat Konceptci obecního školství (z roku 2017 a z roku 2022), kterou používá jako základní strategický dokument. Z konceptce obecního školství pro město Brno z roku 2017 vyplývá, že ve všech svých městských částech se zaplněnost MŠ pohybuje mezi 95-100%.² Novější konceptce z letošního roku poté udává konkrétní místa nebo alespoň městské části, pro které chce Brno nechat postavit nová školská zařízení či rekonstruovat a rozšířit ty stávající, a to nejlépe do roku 2030. Pro svou diplomovou práci si tedy plánuji vybrat jednu z lokalit stanovenou tímto strategickým plánem.³

Zdroj:
 1 ZYKANOVÁ Tamara, JANHUBOVÁ Kristýna. Analýza dostupnosti zařízení péče o děti v předškolním věku se zaměřením na mateřské školy a dětské skupiny, verze 2 (2020), [online]. Copyright © [cit. 25.05.2023]. Dostupné z: http://www.dsmpsv.cz/images/ke_stazeni/Anal%C3%BDza_dostupnosti_za%C5%99%C3%ADzen%C3%AD_p%C3%A9%C4%8De_o_p%C5%99ed%C5%A1koln%C3%AD_d%C4%9Bti.pdf
 2 Konceptce obecního školství do roku 2020, Odbor školství a mládeže magistrátu města Brna, Brno [online]. Copyright © Statutární město Brno [cit. 25.05.2023]. Dostupné z: <https://www.brno.cz/w/odbor-skolstvi-a-mladeze>
 3 Konceptce obecního školství ve městě Brně do roku 2030, Odbor školství a mládeže magistrátu města Brna (2022), dostupné na adrese: <https://www.brno.cz/w/odbor-skolstvi-a-mladeze>

ALTERNATIVNÍ METODY VÝUKY

CÍRKEVNÍ MATEŘSKÉ ŠKOLKY

Od běžných školek se svou náplní nijak zvlášť neliší. Pouze navíc seznamuje děti s náboženstvím a základními náboženskými fakty. Do církevních mateřských školek se přijímají děti z věřících i nevěřících rodin, u katolických školek nemusí být dítě ani pokřtěno.¹

LESNÍ MATEŘSKÉ ŠKOLKY

Výuka lesních školek probíhá dle motto „s dětmi venku za každého počasí bez zdí a plotů.“ Výuka probíhá zpravidla venku v lese, kde děti rozvíjí své dovednosti vlastními silami při kontaktu s přírodou. Zázemí pro lesní MŠ má charakter vyhříváného přístřeší.

Třídu tvoří maximálně 15 dětí a 2 dospělí. Je zde zásadní efektivní komunikace s rodiči.

Z hlediska organizace se lesní školky dělí na dva typy - samostatná lesní školka a lesní třída při mateřské škole.¹

MONTESSORI MATEŘSKÉ ŠKOLKY

V montessori školkách je dítě vedeno k samostatnosti, sebevědomí a zodpovědnosti vůči ostatním. Školky se řídí heslem „pomoz mi, až to dokážu sám.“ Dítě si samostatně zvolí činnost, které se chce věnovat a zdali chce pracovat ve dvojici, skupině nebo sám.

Některé z principů montessori výuky:

Řád:

každá věc má své místo - díky tomu se děti mohou snadno zapojit do úklidu a také se rychle zorientují. Vnější řád jim potom pomáhá najít řád i uvnitř sebe. Tyto děti se potom dobře vyznají sami v sobě - v pocitech a prožitcích. Řád se děti učí také ve vztazích mezi lidmi.

Ruka a intelekt:

Jakmile se intelekt rozvíjí společně s činností rukou, dosahuje daleko vyšší úrovně.

Partnerský přístup:

K dětem se chováme tak, abychom nezraňovali jejich důstojnost - nedovolíme si k nim nic, co nechceme, aby si ony dovolovaly k nám.²

Zdroj:

1 Typy mateřských školek - mateřské školky a školy | Nejškoly.cz. Mateřské školky a školy - Hodnocení a seznam | Nejškoly.cz [online]. Copyright © 2023 [cit. 26.05.2023]. Dostupné z: <https://www.nejskolky.cz/typy-skolek/>

2 Ostatní principy - Montessoricr. Montessori ČR - Montessoricr [online]. Copyright © [cit. 26.05.2023]. Dostupné z: <https://www.montessoricr.cz/objevte-montessori/zakladni-principy/ostatni-principy>



Výuka v lesní školce Mariánka, Brno - Líšeň



Výuka v lesní školce Mariánka, Brno - Líšeň



Výuka v montessori školce Duhovka, Praha 1/Praha6



Výuka v montessori školce Duhovka, Praha 1/Praha6

WALDORFSKÉ MATEŘSKÉ ŠKOLKY

Tyto školky pro rozvoj osobnosti používají i rukodělné činnosti a řemeslné a výtvarné práce. Řídí se heslem „hlavou, rukou, srdcem.“ Mezi základní charakteristiky waldorfské pedagogiky patří:

- milující zájem a přijetí každého dítěte
- volná hra dětí
- uvědomění, že dítě se učí skrz nápodobu, zkušenosti a pohyb
- umělecké činnosti (vyprávění, hudba, malování, modelování, atd.) rozvíjí představivost a tvořivost
- praktické činnosti (vaření, zahradničení, řemeslo, péče o domácnost) rozvíjí lidské schopnosti¹

JAZYKOVÉ MATEŘSKÉ ŠKOLKY

Učitelé zde mluví na děti většinou pouze v cizím jazyce.²

MATEŘSKÉ ŠKOLKY ZAČÍT SPOLU - STEP BY STEP

Tento program rozvíjí tři klíčové dovednosti, a to komunikaci, kooperaci a řešení problémů. Děti se učí vypořádat se změnami, učí se kritickému myšlení a řešení problémů, rozvíjí svou představivost a učí se starat o své zdraví a mít odpovědný přístup ke svému okolí. Třída mateřské školy je uspořádána do center aktivit, která nabízejí ve stejný čas více činností tak, aby rozvíjely dovednosti, kompetence a podporovaly spolupráci a vzájemné učení dětí. Vyučující je spíše v roli průvodce, který nabízí různé typy činností dle individuálních potřeb dětí. Děti jsou spoluzodpovědné za své vzdělání a mají možnost se podílet na jeho plánování. Děti si s vyučujícím také vytváří vlastní pravidla. Vyučující, děti i rodiče spolu komunikují s vzájemným respektem.³

SPECIÁLNÍ MATEŘSKÉ ŠKOLKY

Speciální vzdělávací program se týká školek, kde pečují o děti se specifickými potřebami. Týká se to dětí s logopedickými či jinými zdravotními problémy. Je zde snížený počet dětí, což umožňuje individuální přístup ke každému z nich. Je zde umožněno zapojení rodičů, kteří se tak mohou účastnit her a jiných aktivit společně s dětmi. Koncepte mateřských speciálních škol je zaměřena také na podporu psychického a fyzického zdraví, rozvoj jemné a hrubé motoriky, intenzivní logopedickou péči, rozvoj individuálních dovedností dle potřeb dítěte a na spolupráci se základními školami pro bezproblémový přechod na běžnou základní školu.¹

DALTONSKÉ MATEŘSKÉ ŠKOLKY

Mají podobné zásady, jako program Montessori. Důraz je kladen na to, aby děti vycházely samy se sebou i s ostatními při zachování vlastní osobnosti. Daltonská pedagogika vychází z myšlenky, že se každé dítě učí svým vlastním individuálním tempem. Dalton není uceleným systémem, ale školky si mohou obsah uzpůsobit podle svých potřeb. Důležitou součástí je ovšem mít adekvátní prostor, pomůcky a materiály. Každá daltonská školka má tedy svůj individuální ráz. Mezi základní principy se řadí zodpovědná svoboda (dítě se učí zacházet se svobodou a získávat odpovědnost za své chování), samostatnost a spolupráce (práce ve skupině).¹

Zdroj:

1 Waldorfská pedagogika. Waldorfská školka [online]. Copyright © 2017. Všechna práva vyhrazena. [cit. 26.05.2023]. Dostupné z: <http://www.waldorfskaskolka.cz/waldorfska-pedagogika>

2 Typy mateřských školek - mateřské školky a školy | Nejškoly.cz. Mateřské školky a školy - Hodnocení a seznam | Nejškoly.cz [online]. Copyright © 2023 [cit. 26.05.2023]. Dostupné z: <https://www.nejskolky.cz/typy-skolek/>

3 Začít spolu v MŠ | Začít spolu. Začít spolu | Moderní výukový program pro mateřské a základní školy [online]. Copyright © 2023 Step by Step Česká republika, o.p.s. [cit. 26.05.2023]. Dostupné z: <https://www.zacitspolu.eu/o-programu/zacit-spolu-na-ms/>

TYOLOGIE A ZÁKLADNÍ PARAMETRY ŠKOLEK

LEGISLATIVA, LITERATURA

- STÝBLO, Zbyšek. Nauka o stavbách - školské stavby, vydavatelství ČVUT, 2010
- Vyhláška č. 410/2005 Sb., Vyhláška o hygienických požadavcích na prostory a provoz zařízení a provozoven pro výchovu a vzdělávání dětí a mladistvých
- Vyhláška č. 343/2009 Sb., kterou se mění vyhláška č. 410/2005 Sb., o hygienických požadavcích na prostory a provoz zařízení a provozoven pro výchovu a vzdělávání dětí a mladistvých
- Vyhláška č. 268/2009 Sb., o technických požadavcích na stavby.
- Vyhláška č. 398/2009 Sb., Vyhláška o obecných technických požadavcích zabezpečujících bezbariérové užívání staveb

POZEMEK ŠKOLSKÉHO ZAŘÍZENÍ

Pozemek musí poskytovat dobré, hygienicky nezávadné prostředí (znečištění ovzduší a znečištění hlukem). To vylučuje umístování školských pozemků a staveb v blízkosti průmyslových zón, hlavních dopravních tahů atd.

Obecné požadavky pro budovu:

- maximální počet nadzemních podlaží pro mateřské školy = 2.
- 30 (20-40) dětí ve věku pro MŠ na 1000 obyvatel
- max. 24 dětí na jednu třídu, max. 4-5 tříd, tj. 96-120 dětí.

Požadavky na pozemek:

- optimální sklon pozemku do 10% směrem k jihu nebo do 5% sklon na severní stranu.
- nezastavěná plocha pozemku: 30m² na žáka
- plocha dětského hřiště: minimálně 4m² na žáka
- docházková vzdálenost do MŠ: 400m (cca 10-15 minut dětské chůze)
- pozemek musí být vždy oplocen
- sadové úpravy pozemku nesmí obsahovat jedovaté nebo zdraví poškozující rostliny

Hřiště na pozemku, zeleň, doprava:

- vybavení hřiště MŠ musí odpovídat věku dětí v MŠ (3-7 let)
- je vhodné oddělovat plochy pro jednotlivé třídy
- nutno zřídit 1 parkovací stání na 5 žáků (90% krátkodobých na 10-15 minut - musí umožňovat zastavení vozidla a bezpečnou chůzi s dětmi, 10% dlouhodobých) ¹

SYSTÉM KOMUNIKACE V BUDOVĚ MŠ

Členění školy dle funkcí a výuky

V případě školské budovy obsahující více věkových skupin je běžné jejich provozní oddělení (pokud styl pedagogiky - např. montessori - nevyžaduje společné prostory za základ výuky). V současnosti už oddělení tříd mateřské školy (MS a MP) není podmínkou, spíše se přistupuje ke společným provozním prostorům (víceúčelové sály, jídelna, atd.). V případě zapojení jeslí (J) do mateřské školy (MS a MP) je oddělení vstupů nadále podstatné (důvody jsou sociální a epidemiologické).

Systémy pohybu ve školce

Pro mateřské školy (stupně J, MS, MP) je využíván statický systém pohybu. Jedná se o základní řešení, ve kterém žáci ráno přijdou do své kmenové učebny a tu opouštějí jen v případě vyžadujícím speciální učebny/prostory. Pohyb žáků je tak omezen na minimální míru. Dalšími systémy jsou semidynamický a dynamický systém. Jsou využívány pro stupně S2, S3 a T5. Umožňují větší ekonomičnost využití prostoru, avšak za cenu složitější organizace výuky. ¹

Zdroj:

¹ STÝBLO, Zbyšek. Nauka o stavbách - školské stavby, vydavatelství ČVUT, 2010

Horizontální komunikace:

Minimální šířka komunikace jako nechráněné únikové cesty je 1,1m (tato šířka musí být vždy volná, tedy nezatarase na ani otevřeným dveřním křídlem). Z toho vyplývá šířka chodby pro dvoutrakt 2200mm, pro trojtakt poté 3000mm.

Vertikální komunikace:

Schodiště má obsahovat schodišťové stupně, které musí být max. 160mm vysoké, šířka stupně musí být min. 300mm. Výška zábradlí je min. 1000mm (pokud pro dané výškové poměry nevyžaduje norma 1100mm) a obsahuje madlo ve výšce 600mm. Vzdálenost svislých prvků zábradlí nesmí přesahovat 100mm.

Rampy musí mít sklon 1:16. Délka podesty je min. 1500mm a je umístěna vždy max. po 9000mm délky rampy. Je zde povinné zábradlí ve výšce 900mm a vodiči tyčí ve výšce 250mm. Šířka rampy je min. 1500mm.

Výtahy slouží většinou pouze k dopravě s omezenou schopností pohybu a orientace, dále pak k přepravě materiálu. Rozměr je minimálně 1100x1400mm. Šachta je pak min. 1600x1800mm při jednostranném nástupu, 1600x2100 při oboustranném nástupu.

Školní budova musí být svými ostatními rozměry, jako jsou šířky únikových cest, rozměry dveří, světlé výšky místností a rozměry schodů navrhována zásadně pro dospělé lidi. ¹

PROSTORY PŘEDŠKOLNÍCH ZAŘÍZENÍ

Šatny:

Převlékání dětí předškolního věku jsou nejčastěji řešeny pomocí kójových šaten u učeben. Tyto místnosti jsou zpravidla větší, jelikož jsou používány i jako filtr pro předávání dítěte a prostor pro pomoc rodičů dětem při převlékání. Pro sestry v jeslích a učitelky v MŠ se zřizují samostatné šatny s hygienickým vybavením.

WC:

Zřizují se společně s 1 záchodovou mísou na max. 5 dětí - tedy 5 záchodových mís na oddělení. Záchodové mísy mohou být děleny přepážkami ve výšce 1200mm. Záchody jsou spojeny s umývárnu.

Stravování:

Pokud není ve školce společná jídelna, zřizuje se na každém oddělení přípravná pokrmů. Zde se rozdělují jídlo dopravené z centrální kuchyně a je zde skladováno a myto stolní nádobí.

Místnosti pro pobyt dítěte:

Prostor pro jednu třídu může být pouze jedna hlavní místnost užívaná jako herna i ložnice - v tom případě je zde potřeba min. 4 m² plochy místnosti na 1 dítě. Pokud je třída vybavena oddělenou ložnicí, stačí 3 m² na 1 dítě. a plocha ložnice min. 1,7 m² na 1 lehátko, celkem tedy 4,7 m² na jedno dítě.

Další místnosti:

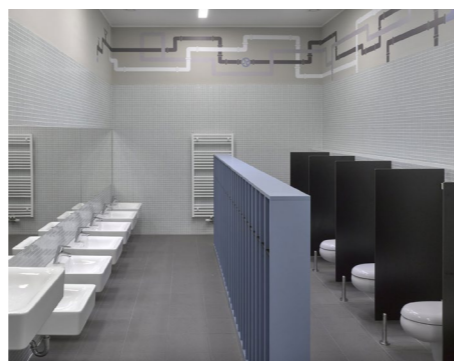
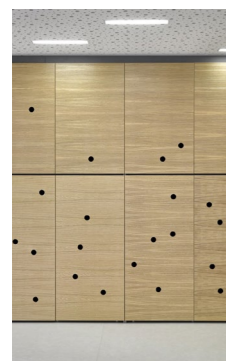
Ředitelka MŠ má jednu kancelář dimenzovanou pro návštěvy rodičů a porady učitelek. Je vybavena hygienickým zázemím v minimálním rozsahu. Poblíž vstupu se umísťují šatny zaměstnanců s hygienickým zázemím. Školka musí být vybavena místností izolace (12 m²) s minimálním hygienickým zázemím se záchodem a umyvadlem. ¹

Zdroj:

¹ STÝBLO, Zbyšek. Nauka o stavbách - školské stavby, vydavatelství ČVUT, 2010

MATEŘSKÁ ŠKOLA ZA BRANOU

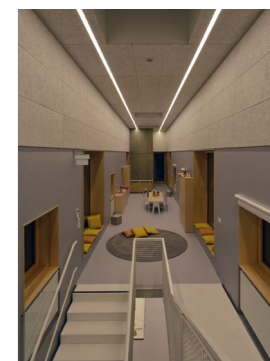
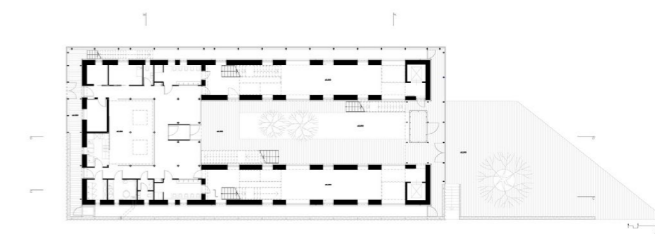
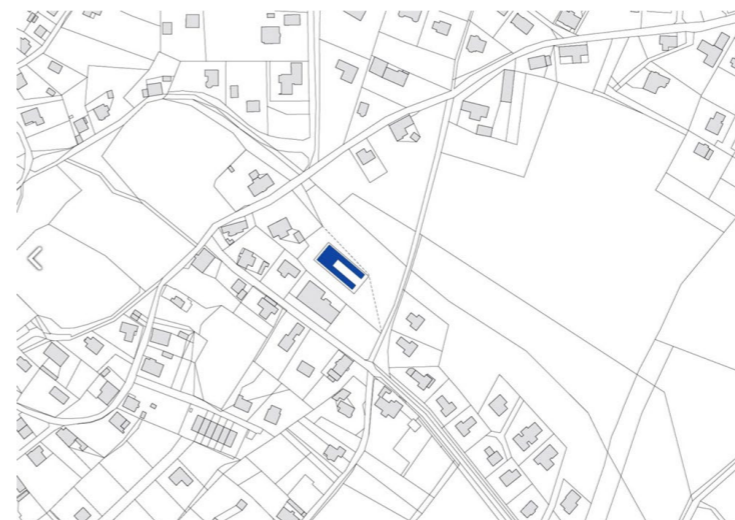
Autor: VYŠEHRAD ATELIER
 Adresa: Pacov, ČR
 Rok: 2018



Zdroj:
 archiweb.cz - Mateřská škola Za branou. archiweb.cz [online]. Copyright © Archiweb, s.r.o. 1997 [cit.19.05.2023]. Dostupné z: <https://www.archiweb.cz/b/materska-skola-za-branou>

MATEŘSKÁ ŠKOLA NOVÁ RUDA

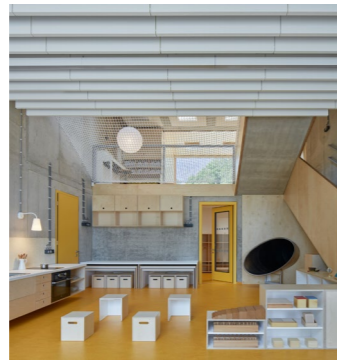
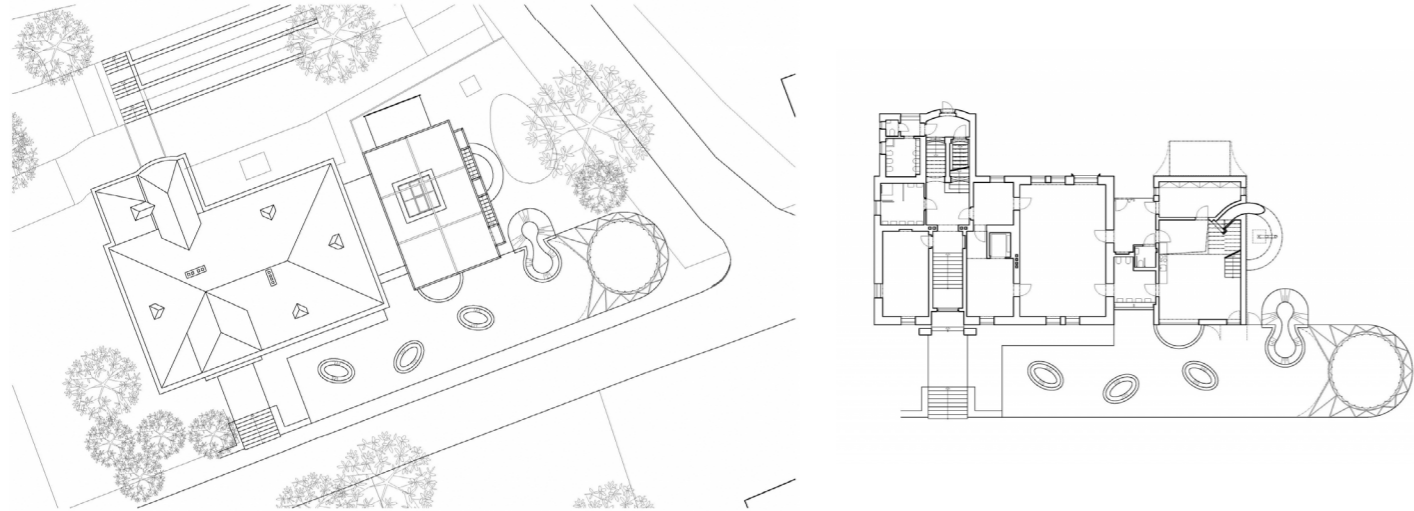
Autor: Petr Stolín, Alena Mičková
 Adresa: Vratislavice nad Nisou, Liberec, ČR
 Rok: 2018



Zdroj:
 archiweb.cz - Mateřská škola Nová Ruda. archiweb.cz [online]. Copyright © Archiweb, s.r.o. 1997 [cit. 19.05.2023]. Dostupné z: <https://www.archiweb.cz/b/materska-skola-nova-ruda>
https://www.archdaily.com/933498/double-kindergarten-steinmurlis-schmid-ziorjen-architektenkollektiv?ad_source=search&ad_medium=projects_tab

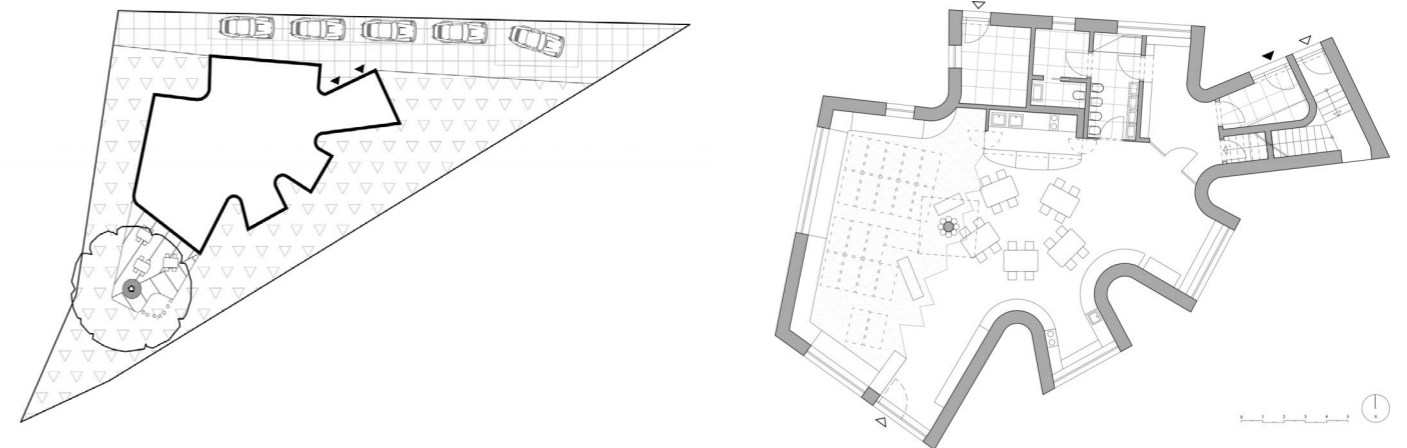
MONTESSORI MATEŘSKÁ ŠKOLA JABLONEC NAD NISOU

Autor: Mjolk (ve spolupráci s: Projektový atelier DAVID, s.r.o., Pavlína Müllerová)
 Adresa: Jablonec nad Nisou, ČR
 Rok: 2020



MONTESSORI MATEŘSKÁ ŠKOLA V KLECANECH

Autor: No Architects
 Adresa: Klecany, ČR
 Rok: 2019



Zdroj: archiweb.cz - Školka Montessori Jablonec nad Nisou. archiweb.cz [online]. Copyright © Archiweb, s.r.o. 1997 [cit. 19.05.2023]. Dostupné z: <https://www.archiweb.cz/b/skolka-montessori-jablonec-nad-nisou>

Zdroj: MOJE INTRO - Montessori školka v Klecanech. MOJE INTRO [online]. Copyright ©2023 NAOS s.r.o. [cit. 19.05.2023]. Dostupné z: <https://moje.intro.cz/detail/montessori-skolka-v-klecanech>

BRNO - KRÁLOVO POLE, HISTORIE

Statutární město Brno se člení na 29 městských částí - jedna z nich je právě Brno - Královo Pole. Tomuto území se nadále věnuji. Níže jsou vypsány důležité údaje k této městské části:

Část obce: Brno
Kraj: Jihomoravský
Okres: Brno - město
Správní obvod: Brno
Katastrální výměra: 991 ha

Počet obyvatel k 1.1.2023: 24 169

muži do 15 let: 1 864
muži nad 15 let: 9 477
ženy do 15 let: 1 848
ženy nad 15 let: 10 980¹

HISTORIE KRÁLOVA POLE

Území Králova Pole bylo lidmi obýváno už v mladší době kamenné. Dokládají to různá naleziště s keramikou. O osídlení v době bronzové zase vypovídá nález hrobu kruhového půdorysu s dívkou ozdobenou bronzovými klenoty. Sídliště zde bylo i v 1. století před Kristem, kdy se u nás usadily germánské kmeny. Okolo 8. a 9. století zde poté založili osadu Slované.

Další dějiny Králova Pole jsou dále zaznamenány díky písemným pramenům. Ty se o Králově Poli zmiňují v polovině 13. století. Obec byla do 19. století nazývána také Nová Ves a patřila v té době panovníkům. Svůj majetek zde měli i brněnští měšťané či mnišské řády. Od roku 1375, kdy byl založen kartuziánský klášter, se stali největšími majetkovými vlastníky v Králově Poli právě kartuziáni. V roce 1782 byl klášter kartuziánů zrušen a Královopolské panství připadlo nejdříve náboženskému fondu a poté bylo odkoupeno soukromými vlastníky.

V roce 1844 byla obec povýšena na městys a v druhé polovině 19. století zažilo mohutný rozvoj díky rozmachu průmyslové výroby. Nejdůležitějším zlomem bylo založení Královopolské strojírny v roce 1890. Ta přilákala do města dělníky, úředníky a obchodníky. Dále se zdokonalovala doprava - od koňské dopravy, přes parní dráhu až v roce 1900 k dráze elektrické tramvaje. Byla také vybudována železnice Brno - Tišnov a Královo Pole se neustále rozrůstalo. Rozvoj také umocnilo povýšení Králova Pole na město v roce 1905.

K připojení Králova Pole k Brnu došlo až po válce, v roce 1919. V období první republiky se Královo Pole rozvíjelo v moderní urbanistický celek. V okolí strojírny vznikaly kolonie dělnických domků, které kontrastovaly s vilovou čtvrtí mezi ulicemi Dobrovského a Svatopluka Čecha. Od začátku 70. let se stavělo sídliště mezi ulicemi Božetěchovou a Herčíkovou.

Z Králova Pole se tak stává pestrý celek zahrnující průmyslový komplex, panelové sídliště, vilovou čtvrt, Palackého třídu a nejstarší část se zachovalým venkovským charakterem.²

Zdroj:

¹ Brno-Královo Pole. Místopisný průvodce po České Republice - přehledný seznam obcí České republiky [online]. Dostupné z: <https://www.mistopisy.cz/pruvodce/obec/9438/brno-kralovo-pole>

² O Králově Poli: Královo Pole. Královo Pole: Titulní stránka [online]. Dostupné z: <https://kralovopole.brno.cz/o-kralove-poli/ms-95166/p1=95166>



Různé pohledy na Královo Pole, 1905; Historické fotografie - Královo Pole. Historické fotografie [online]. Dostupné z: <http://www.fotohistorie.cz/FullFoto.aspx?photoID=53179>



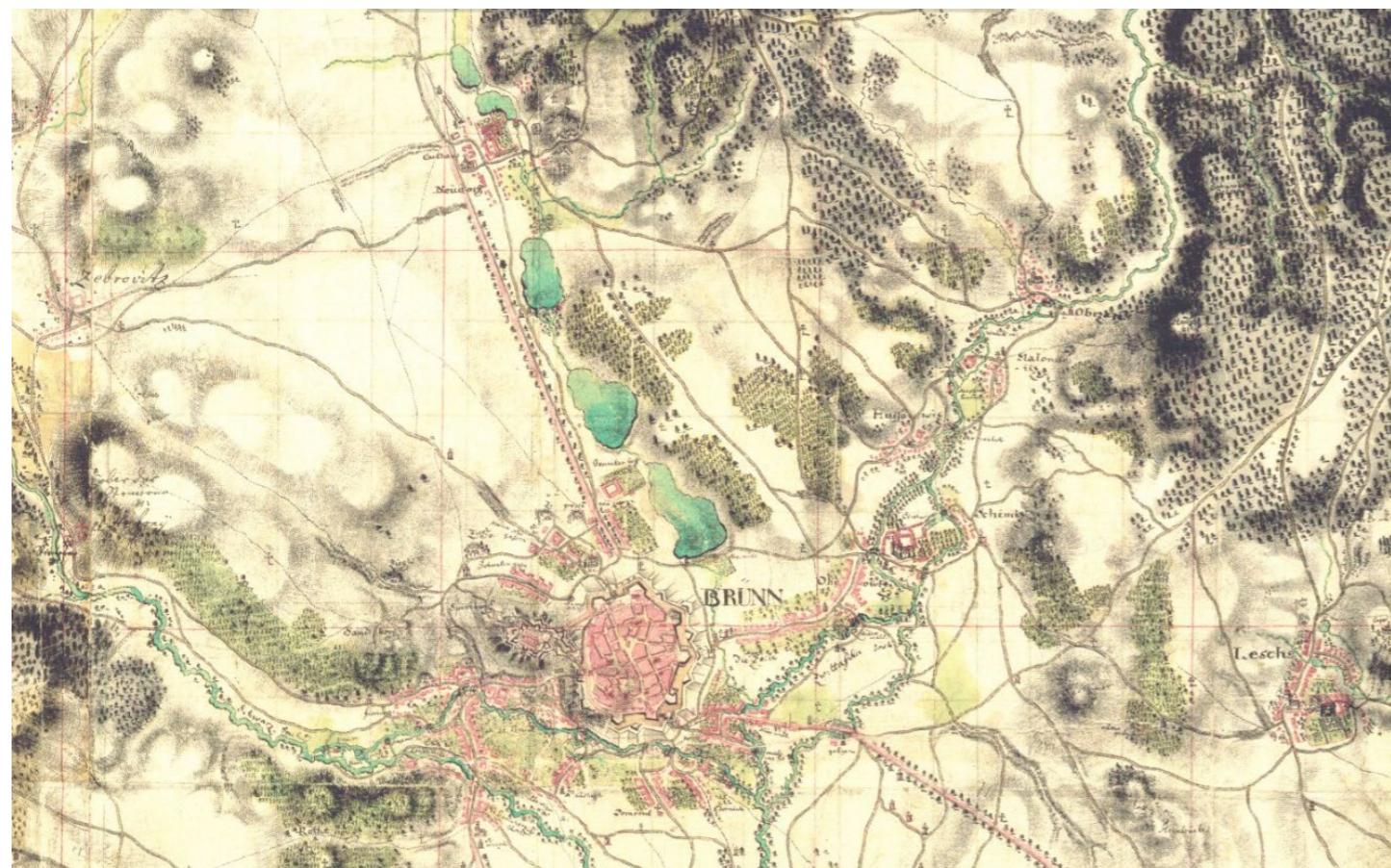
Pohled na Královo Pole, 1918; Historické fotografie - Královo Pole. Historické fotografie [online]. Dostupné z: <http://www.fotohistorie.cz/FullFoto.aspx?photoID=6107>



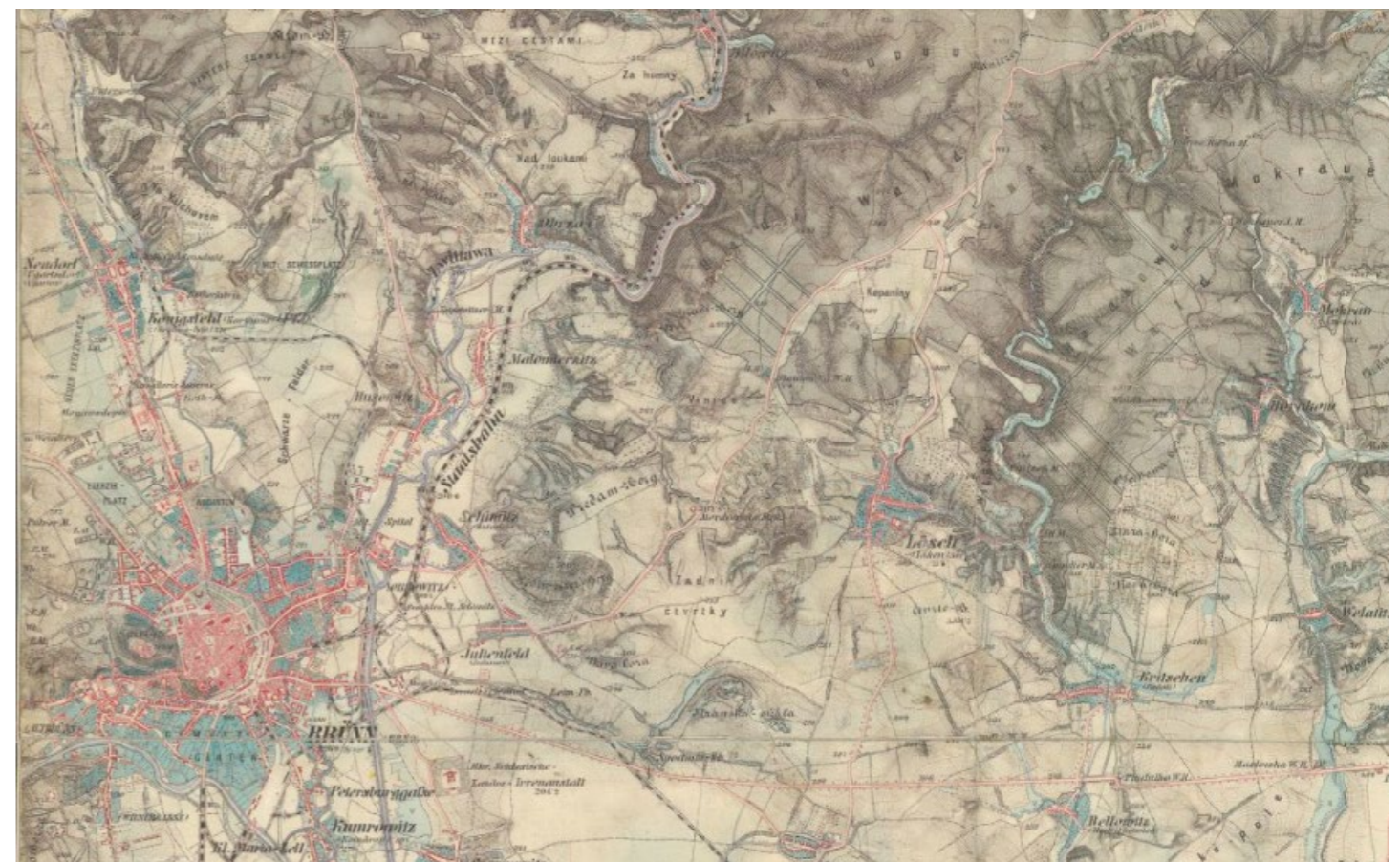
Müllerova mapa Moravy z roku 1716 ve vydání z roku 1790; http://oldmaps.geolab.cz/map_root.pl?lang=cs&map_root=mul
Oblast Králova Pole pod tehdejšíím německým názvem Neudorf (česky Nová Ves). Novou Ves protíná cesta, která vede do Brna.



II. vojenské mapování - Františkovo; 1836-1852; [online]. Dostupné z: http://oldmaps.geolab.cz/map_root.pl?lang=cs&map_root=2vm



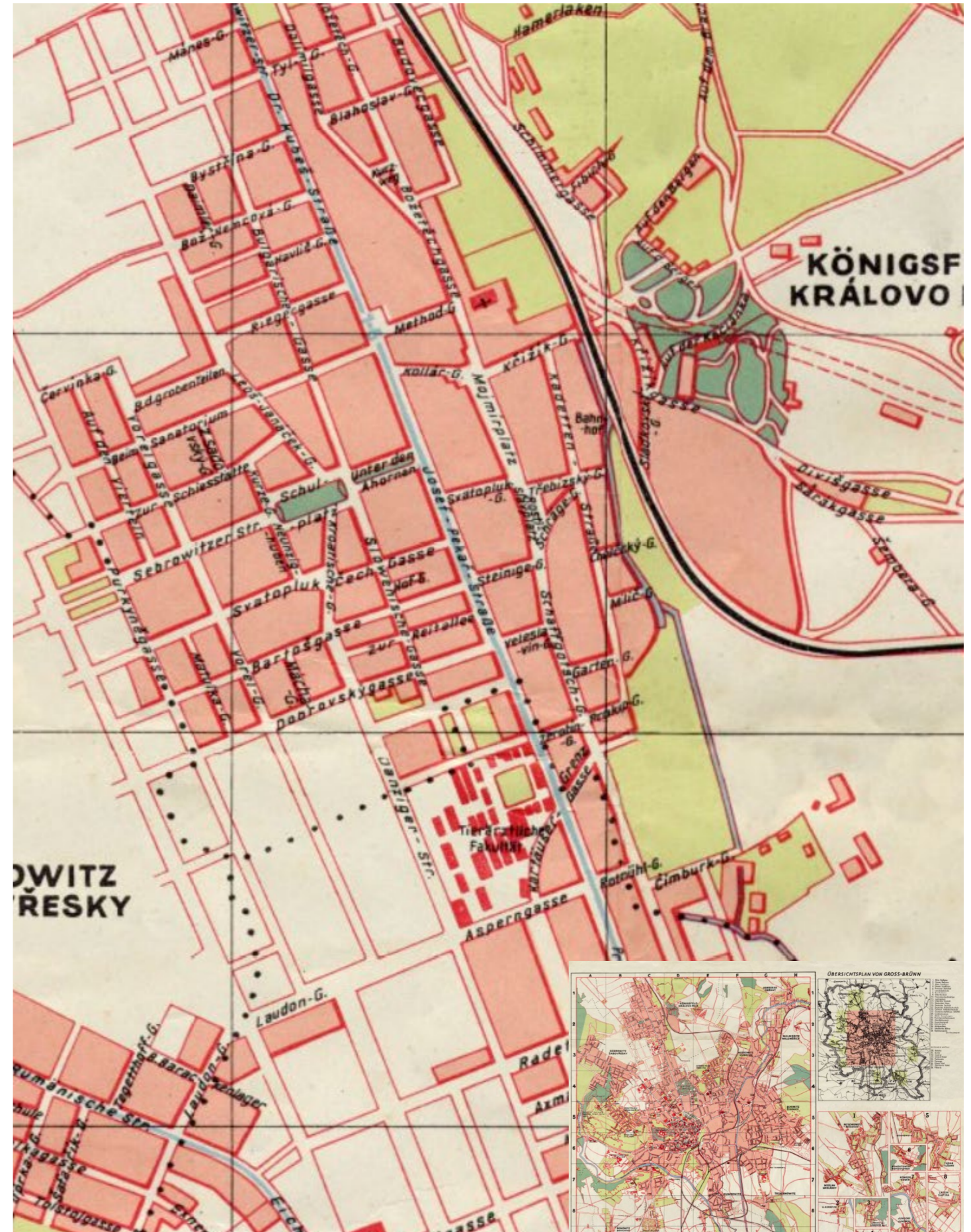
I. vojenské mapování - josefské; 1764-1783; [online]. Dostupné z: http://oldmaps.geolab.cz/map_root.pl?lang=cs&map_root=1vm



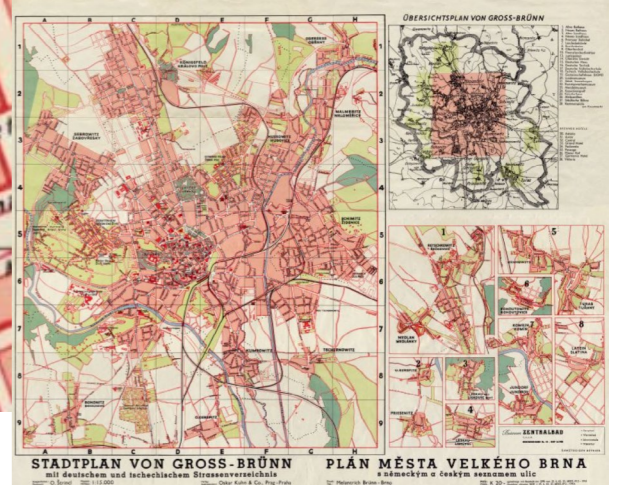
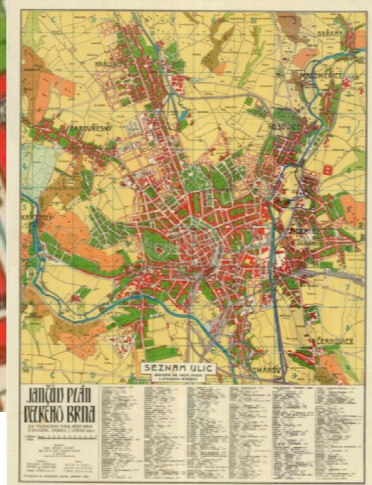
III. vojenské mapování - Františko-josefské; 1876-1878 (Morava a Slezsko); [online]. Dostupné z: http://oldmaps.geolab.cz/map_root.pl?lang=cs&map_root=3vm



Jančův plán velkého Brna; 1926 - přiblížení na Královo Pole; Dostupné z: <http://www.vilemwalter.cz/mapy/>



Jančův plán velkého Brna; 1943 - přiblížení na Královo Pole; Dostupné z: <http://www.vilemwalter.cz/mapy/>



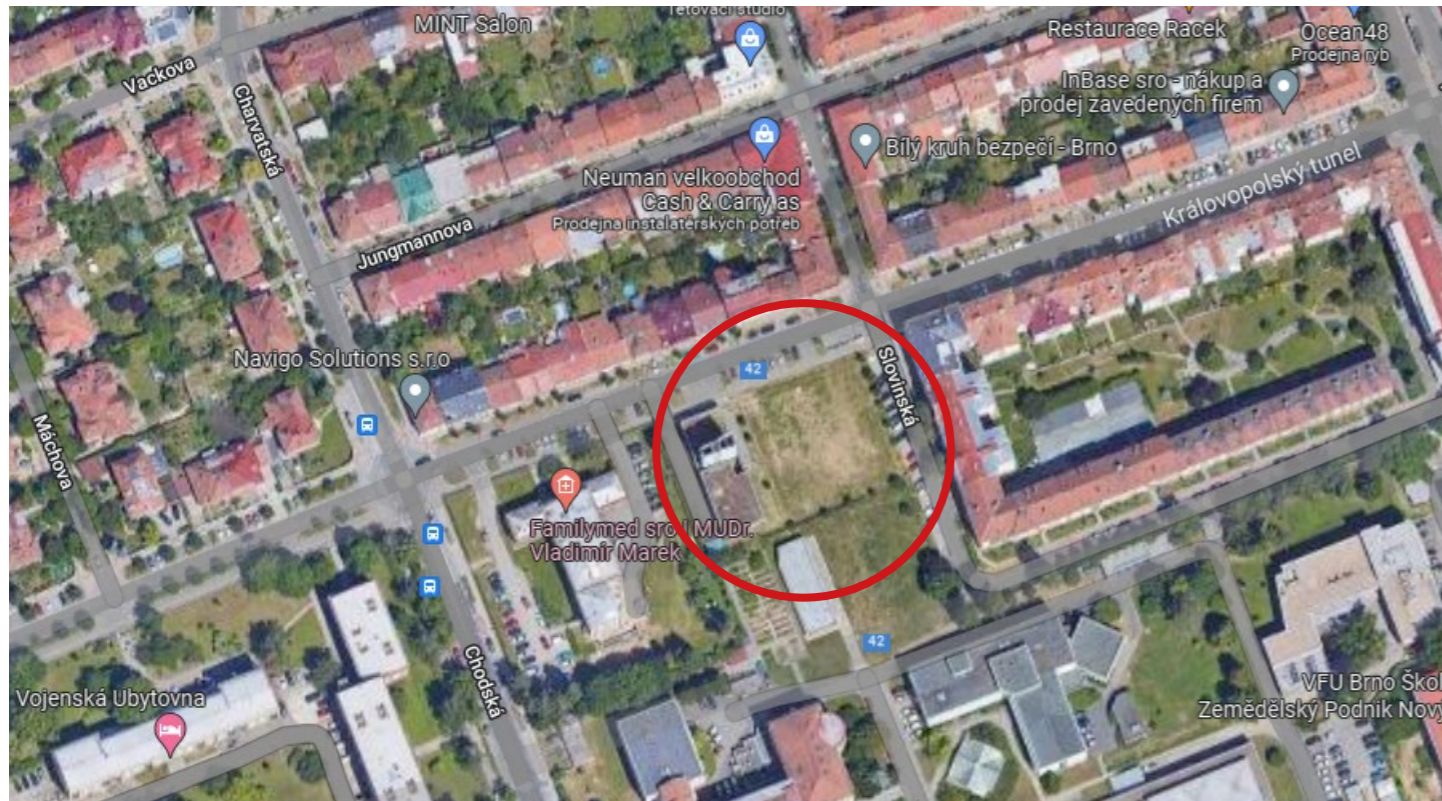


Ortofotomapa; 1953; Historická ortofota | . Mapový portál města Brna MAGISTRÁT MĚSTA BRNA [online]. Dostupné z: <https://gis.brno.cz/mapa/historicka-ortofota/?c=-598532%3A-1161279.55&z=7&lb=ofakt&ly=&lyo=>



Aktuální ortofotomapa; Historická ortofota | . Mapový portál města Brna MAGISTRÁT MĚSTA BRNA [online]. Dostupné z: <https://gis.brno.cz/mapa/historicka-ortofota/?c=-598532%3A-1161279.55&z=7&lb=ofakt&ly=&lyo=>

ÚZEMNÍ PLÁN



Zvolená parcela: 1864/1; Brno - Královo Pole, ulice Dobrovského

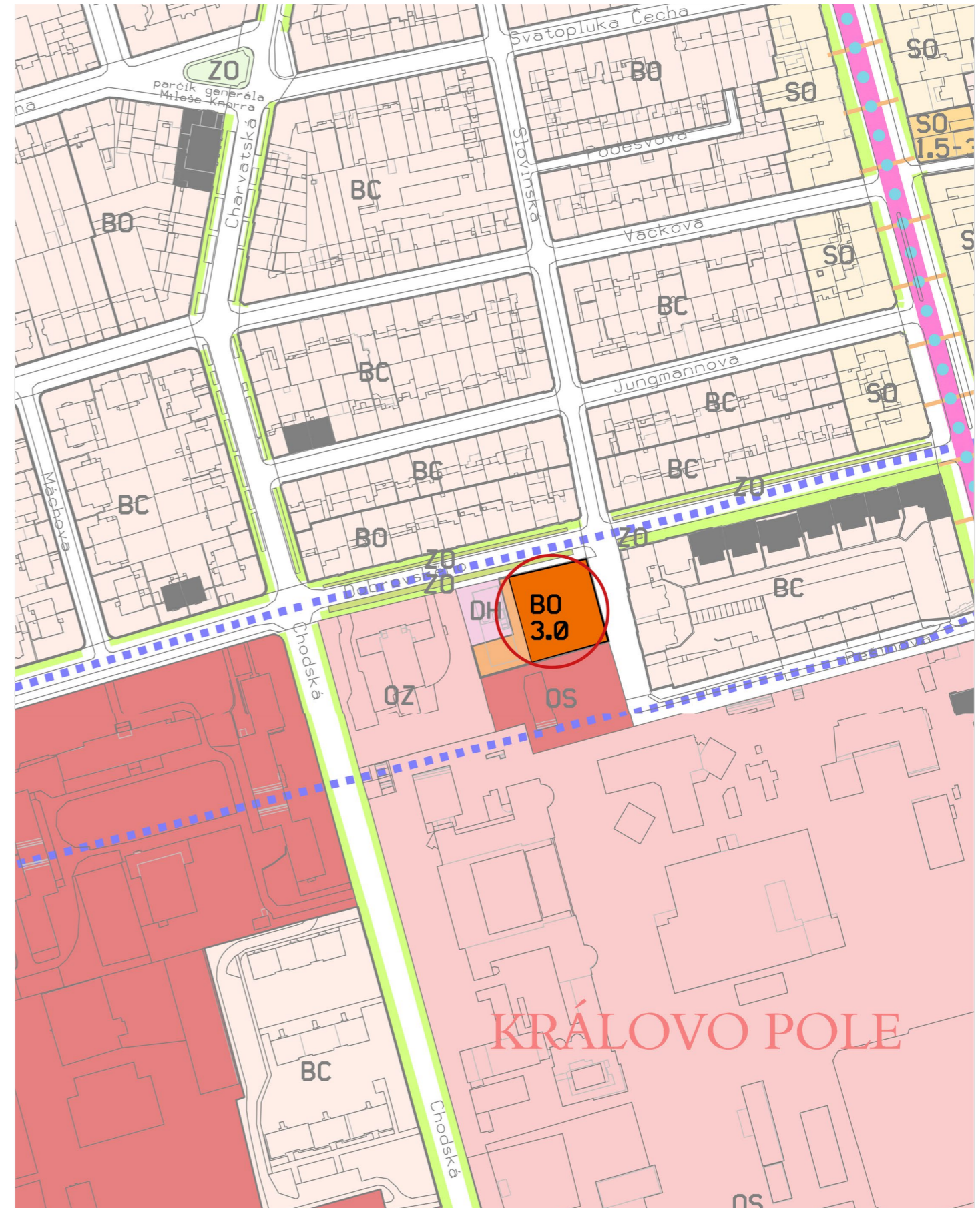
Parcela byla zvolena na základě průzkumu analýz Koncepce obecního školství pro město Brno z roku 2022. Koncepce v tomto místě plánuje výstavbu školky vzhledem k plánované výstavbě komplexu nového bydlení a dalších stavebních záměrů generujících nové obyvatele. Dle propočtů pak nárůst počtu obyvatel vyžaduje navýšení předškolních kapacit o čtyřtřídní MŠ. Koncepce zahrnuje dalších 26 lokalit pro vybudování nových mateřských školek, 4 lokality pro vybudování nových základních škol a uvažuje s rekonstrukcí 5 stávajících MŠ. Parcela byla pro účely diplomové práce vybrána i proto, že zde ještě není zhotoven podrobný investiční záměr. Nyní je parcela využívána jako psí hřiště.

Plocha pozemku: 1723 m²

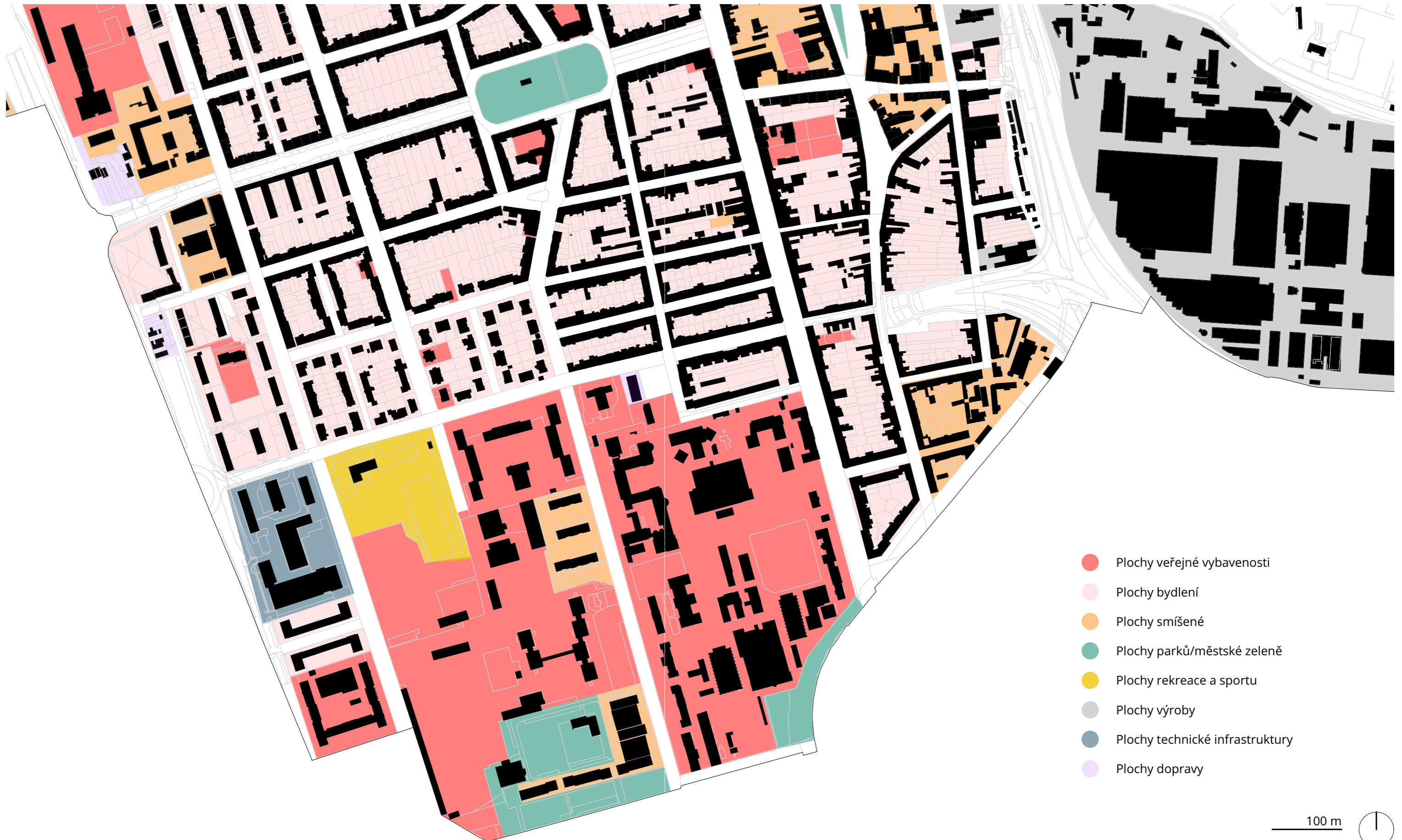
nezastavěná plocha pozemku musí činit 30m²/1 žáka - pro čtyřtřídní MŠ o 96 dětech pozemek nesplňuje požadavky. Po prověrování jiných pozemků v této lokalitě jsem se nakonec vrátila k tomuto pozemku a rozhodla se zde vystavit školku o maximálně dvou třídách s 18-20 dětmi na jednu třídu tak, aby výsledná kapacita odpovídala dovolené míře zastavěnosti.

Funkce v okolí:

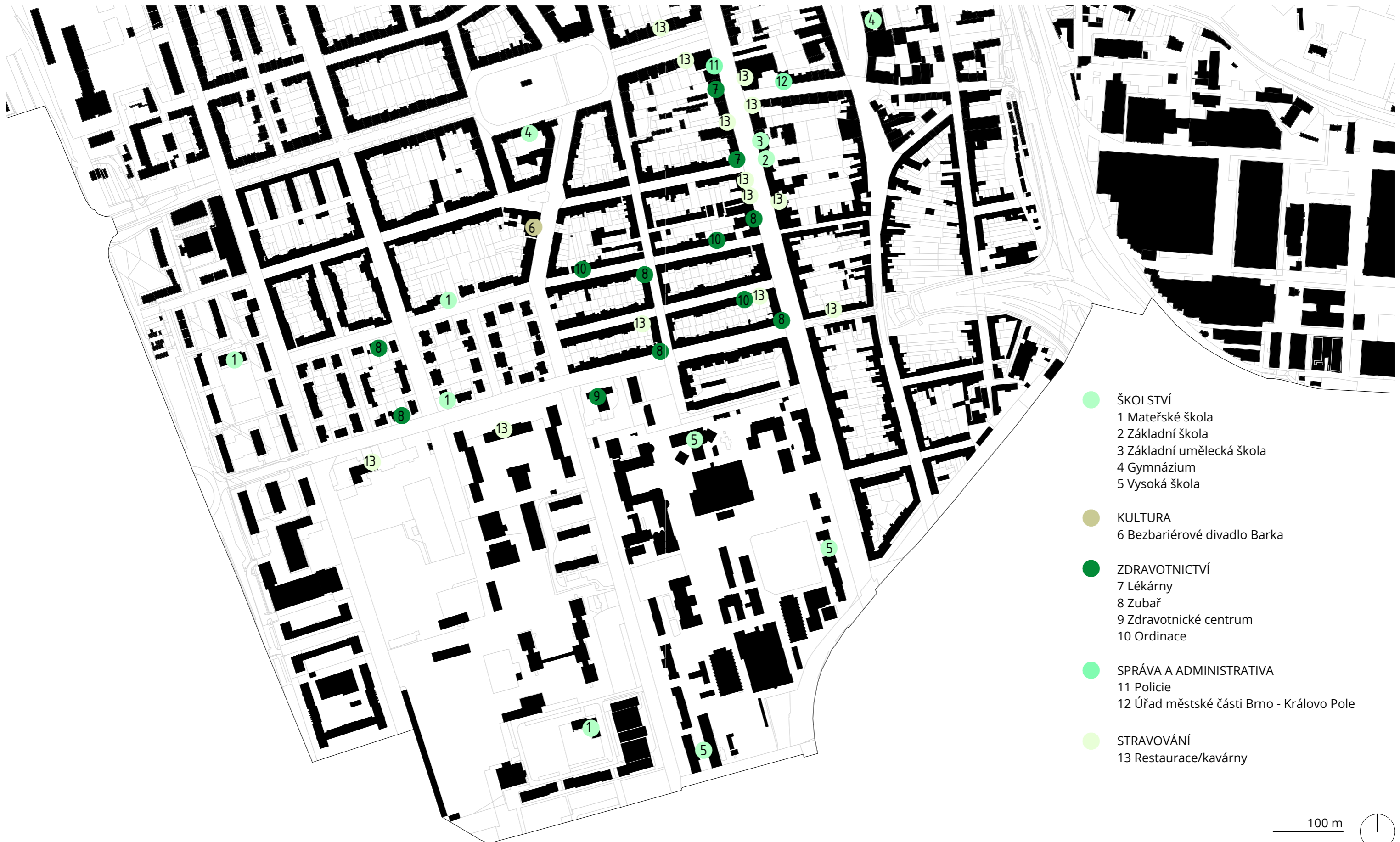
BO	PLOCHY VŠEOBECNÉHO BYDLENÍ <i>„Přípustné jsou i monofunkční objekty jednotlivá zařízení pro církevní, kulturní, sociální, zdravotnické, školské a sportovní účely včetně středisek mládeže pro mimoškolní činnost a center pohybových aktivit.“</i>
DH	Hromadná osobní doprava
BC	Plochy čistého bydlení
OA	Armáda
OS	Školství
OZ	Zdravotnictví
SJ	Jádrové tj. smíšené plochy centrálního charakteru
SO	Smíšené plochy obchodu a služeb
ZO	Plochy ostatní městské zeleně
ZP	Plochy parků



VYUŽITÍ ÚZEMÍ



OBČANSKÁ VYBAVENOST



DOPRAVA



- Silnice I. třídy
- Zastávky MHD
- Královopolský tunel

100 m

ZÁVĚR ANALÝZY

Z různých průzkumů a analýz zmíněných v diplomním semináři jsem došla k závěru, že nejkritičtější situace ohledně mateřských škol je právě ve velkých městech a jejich okolí. Z čistě osobních důvodů jsem se pak zaměřila na město Brno. V Brně budu navrhovat na parcele v Králově Poli. Vzhledem k novým výstavbám bydlení v této oblasti a míry současné naplněnosti mateřských škol jsem se rozhodla věnovat právě parcele v Králově Poli.

Samotný pozemek není nijak velký, tudíž je výzva zde mateřskou školku umístit. Dle záměrů města a dalších průzkumů zmíněných v tomto diplomním semináři by zde časem měla vyrůst čtyřtřídní mateřská škola. Velikost pozemku ale toto množství tříd zdaleka neumožňuje, proto jsem se rozhodla kapacitu snížit na dvě třídy po 18-20 dětech. Velmi mě zajímají alternativní směry výuky dětí, a proto jsem se rozhodla vytvořit školku v duchu montessori pedagogiky.

C NÁVRHOVÁ ČÁST



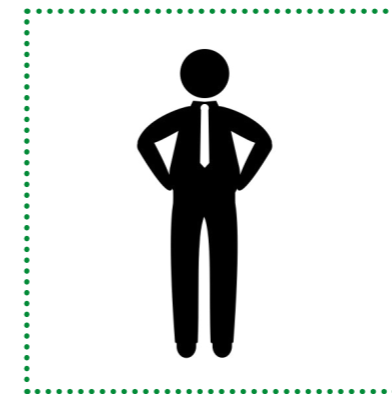


STAVEBNÍ PROGRAM



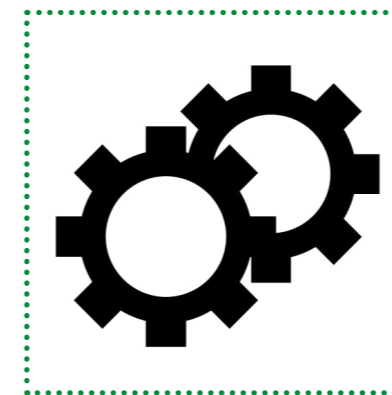
DĚTI

Dvě třídy
Tělocvična
Terasa pro venkovní cvičení či hru
Sauna



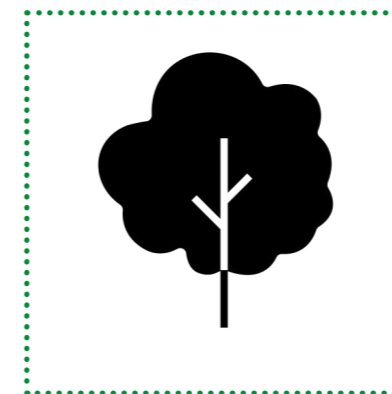
VEDENÍ

Ředitelna
Sborovna
Denní místnost
Zázemí pro zaměstnance



PROVOZNÍ ČÁST

Přípravna jídla
Sklady
Odpad
Sklad špinavého prádla
Technické místnosti



ZAHRADA

Místo pro společný kruh
Ohniště
Venkovní sklad
Venkovní WC
Pěstování
Bludiště
Pískoviště
Vodní prvek
Smyslová stezka

PRINCIPY NÁVRHU

Mateřská škola je navržena jako dvoupodlažní objekt, který je v části pro zázemí dělen na podlaží tři.

Mateřská škola je na pozemku umístěna jako prvek doplňující stávající křižovatku. Stávající zastavění je dle funkce bydlení jasně definováno uliční čarou, zatímco občanské stavby jsou v jihozápadním směru rozmístěny docela nahodile. Mateřská škola ale svým umístěním v křižovatce doplňuje návaznost na uliční čáru staveb bydlení a svým tvarem jakoby otevírá nůžky pro stávající občanskou zástavbu. V rámci pozemku poté budova svým „I tvarem“ spočívá na severním a východním okraji a nechává tak co nejvíce prostoru pro zahradu dětí v jihozápadní části pozemku.

Přístup k objektu je možný z ulice Dobrovského či z jednosměrné ulice Slovinská. Stávající ulice obsahují velký počet parkovacích stání. V návrhu lehce upravují parkovací stání v ulici Dobrovského a dále doplňují parkovací stání do severozápadního rohu pozemku. Hlavní vstup je poté situován do ulice Dobrovského. Ke vstupu vede ze severovýchodní strany schodiště, které dorovná sklon terénu. Od parkoviště na pozemku pak vede k hlavnímu vstupu chodník tak, aby byl vytvořen bezbariérový přístup.

Za vstupem se nachází hala propojující v přímé ose hlavní vstup a vstup na zahradu. První podlaží dále obsahuje dvě třídy pro maximálně 20 dětí s malými venkovními teráskami a s koupelnou. Dále je zde zázemí pro zaměstnance, sklady a přípravná jídla.

V druhém podlaží je potom navržena ředitelna se sborovou a denní místností pro zaměstnance. 2.NP obsahuje také tělocvičnu pro pohybové aktivity dětí či pro různé besídky a karnevaly. Děti mají také přístup na terasu, kde můžou cvičit na čerstvém vzduchu, sledovat oblohu nebo si můžou hrát či tvořit u stolů. 3. podlaží je poté využito pro technické místnosti.

Dále je z mezipatra mezi prvním a druhým podlažím přístupná sauna pro děti. Saunování je jedna ze základních pomůcek pro budování imunity. Sauna v mateřských školách se navrhuje pro 4-6 dětí s jedním dospělým doprovodem. Děti si v sauně čtou, vypráví příběhy či mají jinou aktivitu. V sauně pro děti je samozřejmě nižší teplota, než v klasických saunách.

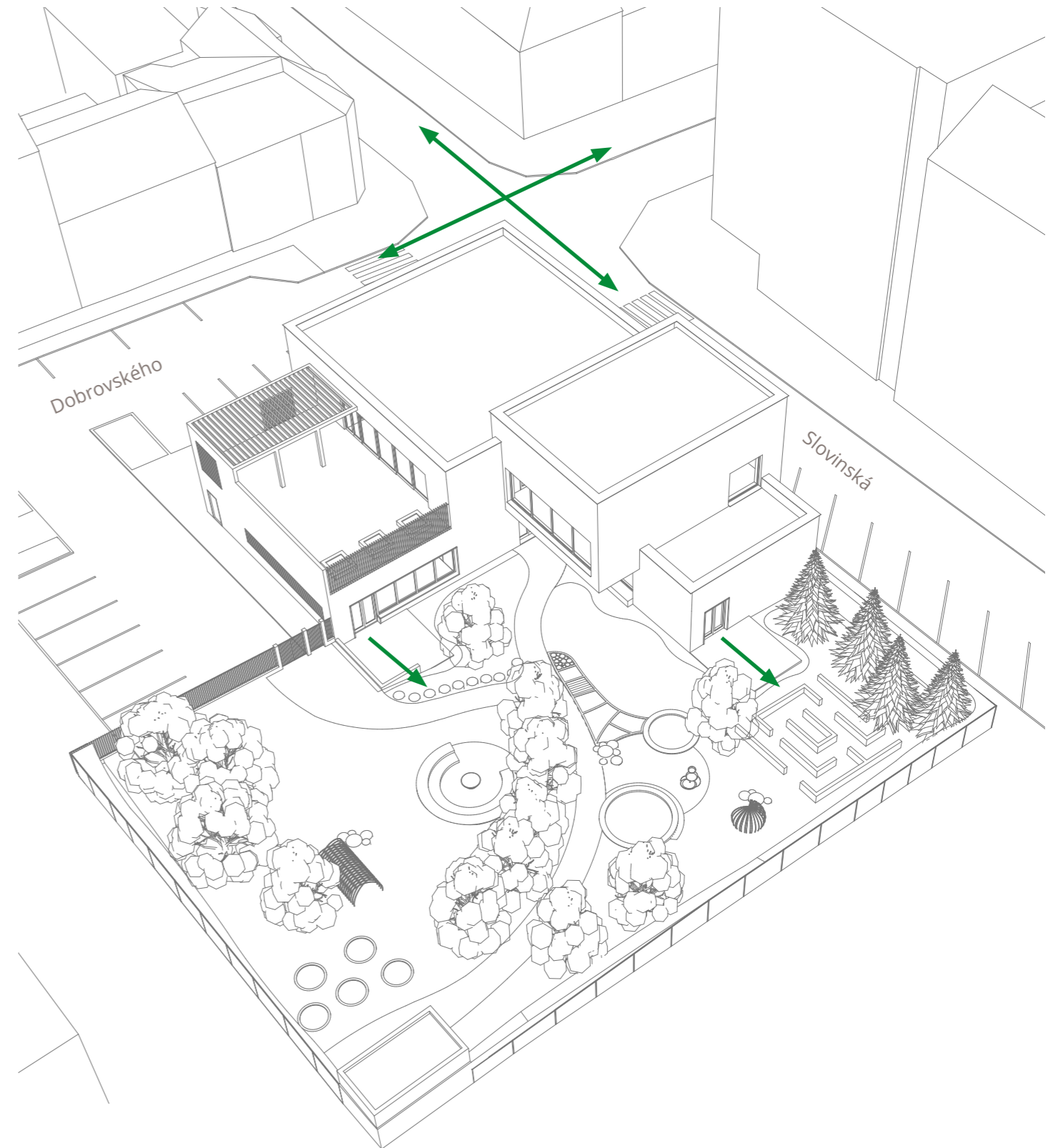
Dotvoření hmot křižovatky



Otevření tříd do zahrady



Orientace zahrady na jihozápad do klidnější části pozemku



SITUACE ŠIRŠÍCH VZTAHŮ

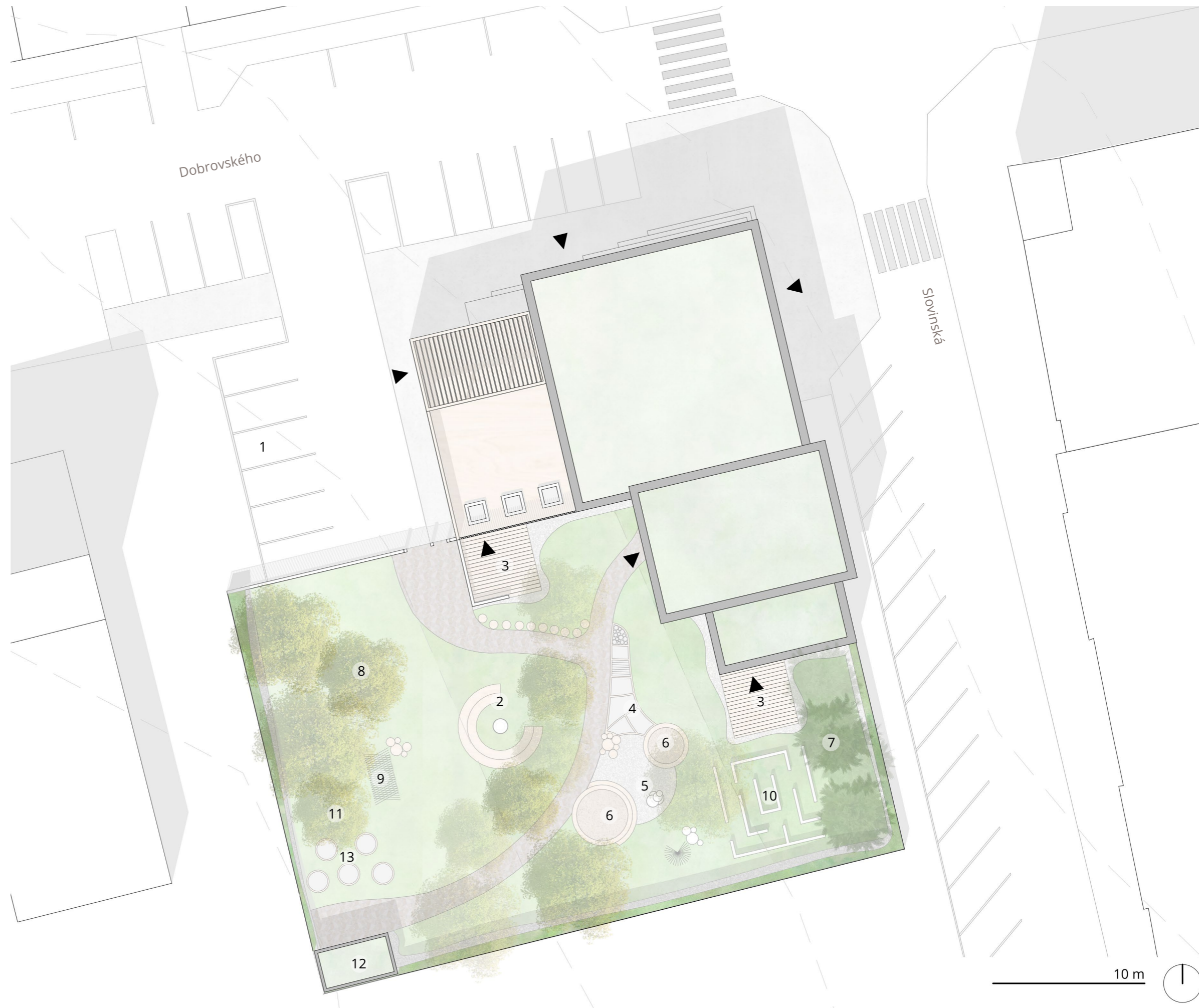


100 m

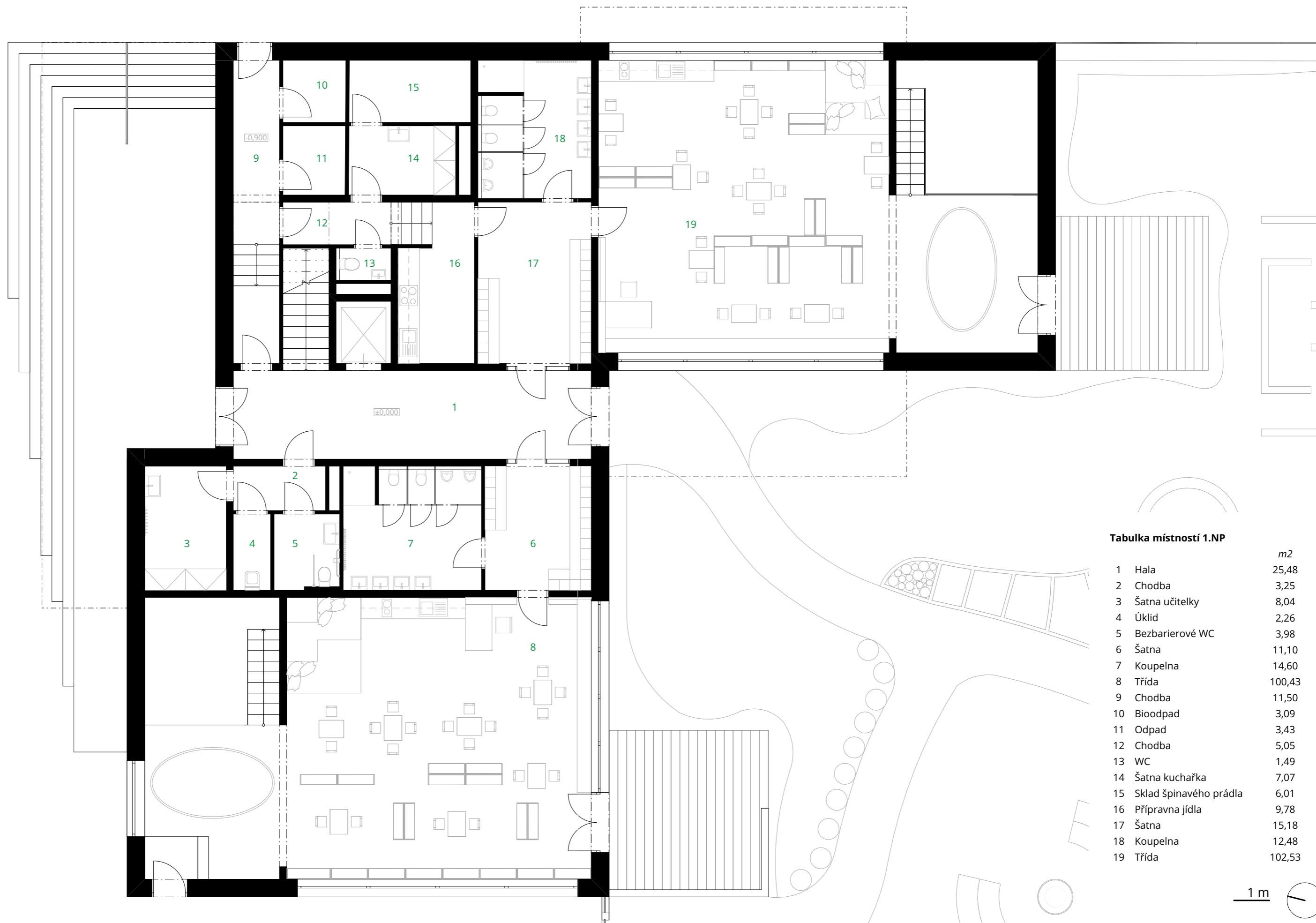


SITUACE

- 1 Parkoviště
- 2 Ohniště, společné sezení
- 3 Terasa pro třídu
- 4 Smyslová stezka
- 5 Vodní prvek
- 6 Pískoviště
- 7 Lesík - jehličnaté stromy
- 8 Lesík - listnaté stromy
- 9 Tunel z vrbového proutí
- 10 Bludiště
- 11 Ovocný strom
- 12 Venkovní sklad + WC
- 13 Pěstování bylin



1.NP



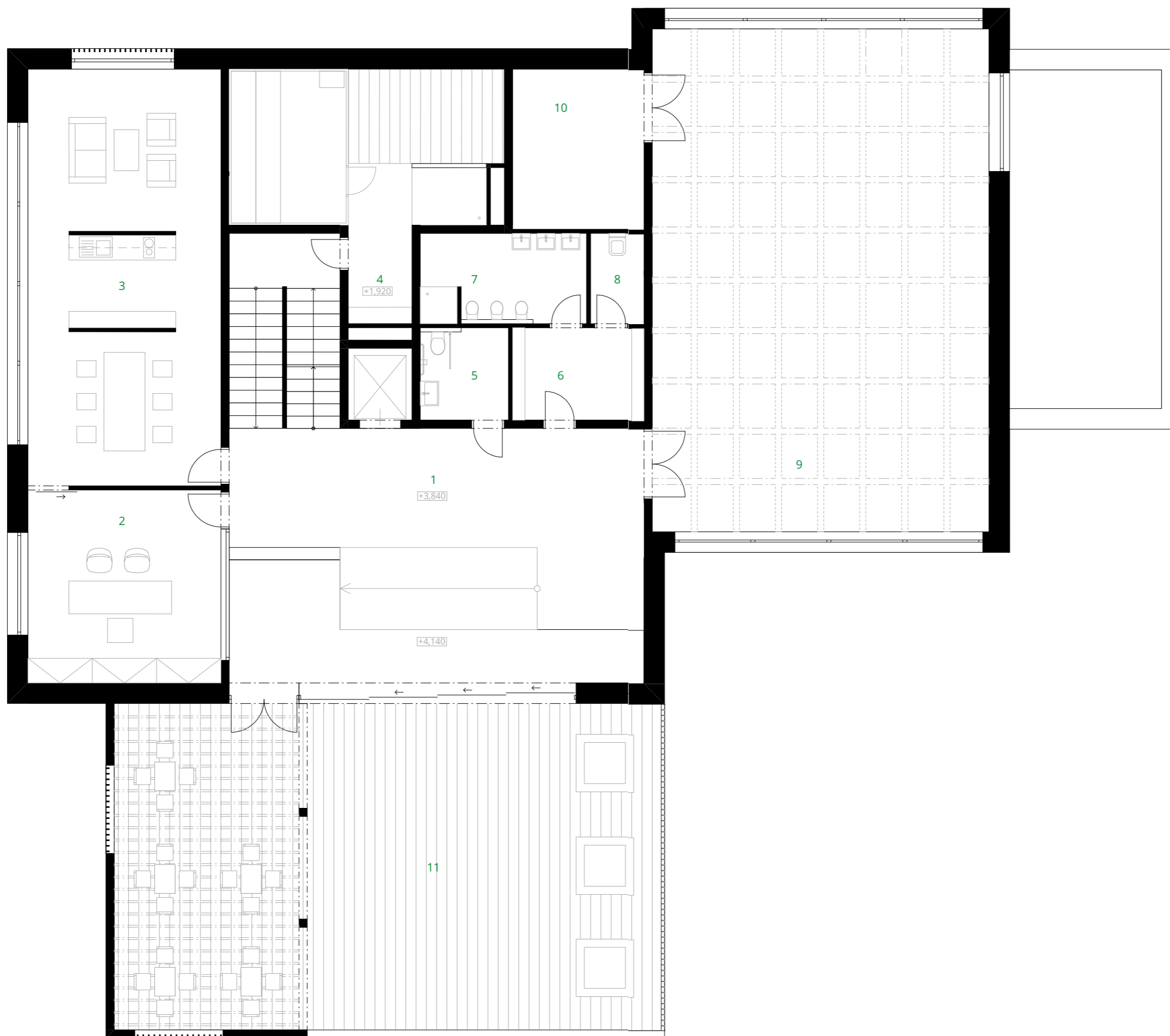
Tabulka místností 1.NP

	m ²
1 Hala	25,48
2 Chodba	3,25
3 Šatna učitelky	8,04
4 Úklid	2,26
5 Bezbarierové WC	3,98
6 Šatna	11,10
7 Koupelna	14,60
8 Třída	100,43
9 Chodba	11,50
10 Bioodpad	3,09
11 Odpad	3,43
12 Chodba	5,05
13 WC	1,49
14 Šatna kuchařka	7,07
15 Sklad špinavého prádla	6,01
16 Příprava jídla	9,78
17 Šatna	15,18
18 Koupelna	12,48
19 Třída	102,53

1 m

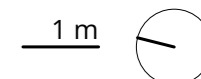


2.NP

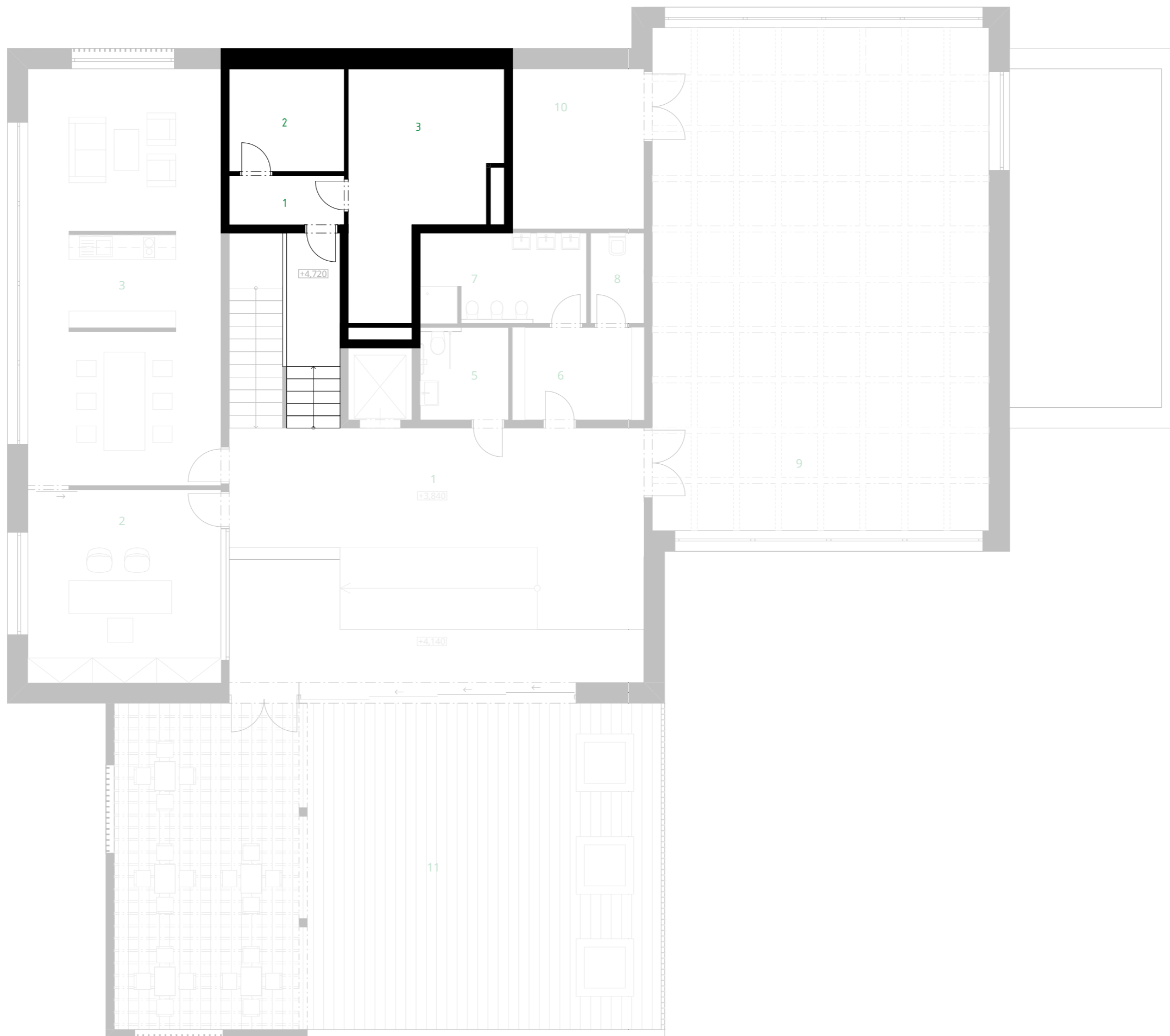


Tabulka místností 2.NP

	m2
1 Hala	65,15
2 Ředitelna	22,09
3 Sborovna a denní místnost	47,48
4 Sauna	29,18
5 Bezbarierové WC	4,85
6 Šatna	7,20
7 Koupelna	8,93
8 Úklid	2,86
9 Tělocvična	101,67
10 Sklad pro tělocvičnu	12,80
11 Terasa	111,68

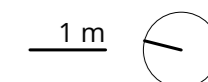


3.NP

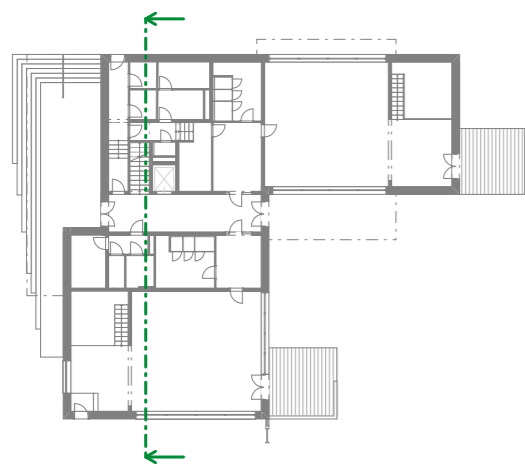


Tabulka místností 3.NP

	m2
1 Chodba	3,64
2 Technická místnost	7,28
3 Technická místnost	18,78

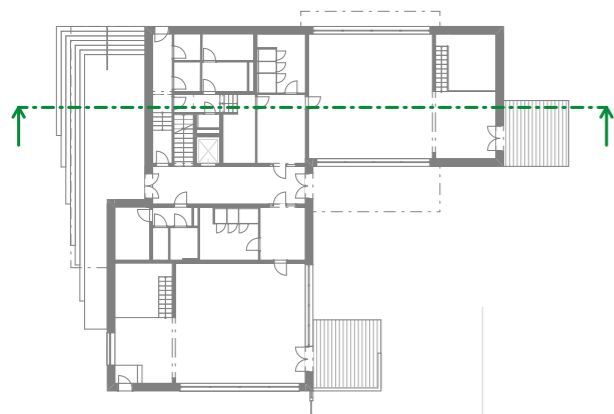


ŘEZ A



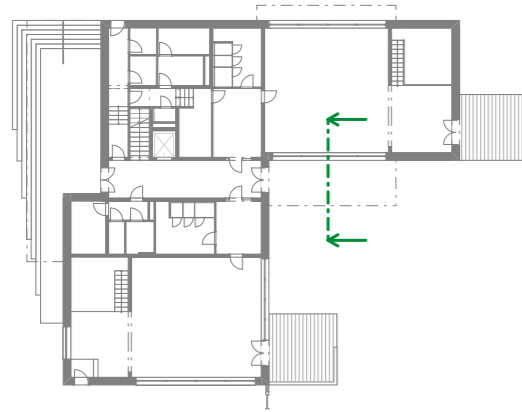
1 m

ŘEZ B



1 m

ŘEZ FASÁDOU



ST1 - SKLADBA STŘECHY

Rostliny
Substrát
Geotextilie
Drenáž - kalíšková folie
Geotextilie
Hydroizolační folie (odolná proti prorůstání kořínků - mechanicky kotvená)
Tepelná izolace EPS, tl. 150mm
Pojistná hydroizolace - asfaltový pás
Spádové klíny z EPS, sklon 2%
ŽB kazetová stropní k-ce, tl. 50mm/250mm
Lamelový podhled

P1 - PODLAHA TĚLOCVIČNY

Vinylová podlaha + lepidlo, tl. 5 mm
Vyrovnávací stěrka, tl. 5 mm
Betonová mazanina, tl. 60 mm
Kročejová izolace, tl. 40 mm
ŽB deska, tl. 200 mm
Lamelový podhled

P2 - PODLAHA TŘÍD

Marmoleum (imitace dřeva), tl. 2 mm + lepidlo, tl. 2 mm
Vyrovnávací stěrka, tl. 5 mm
Betonová mazanina, tl. 60 mm
Systémová deska podlahového vytápění, tl. 30 mm
Teleplá izolace, tl. 150 mm
Hydroizolace - asfaltový pás natavený na ŽB podkladní desku
ŽB podkladový beton, tl. 200 mm
Zhutněný podsyp se sběrným potrubím pro odvětrání radonu
Rostlý terén

S1

OBVODOVÁ STĚNA U TĚLOCVIČNY

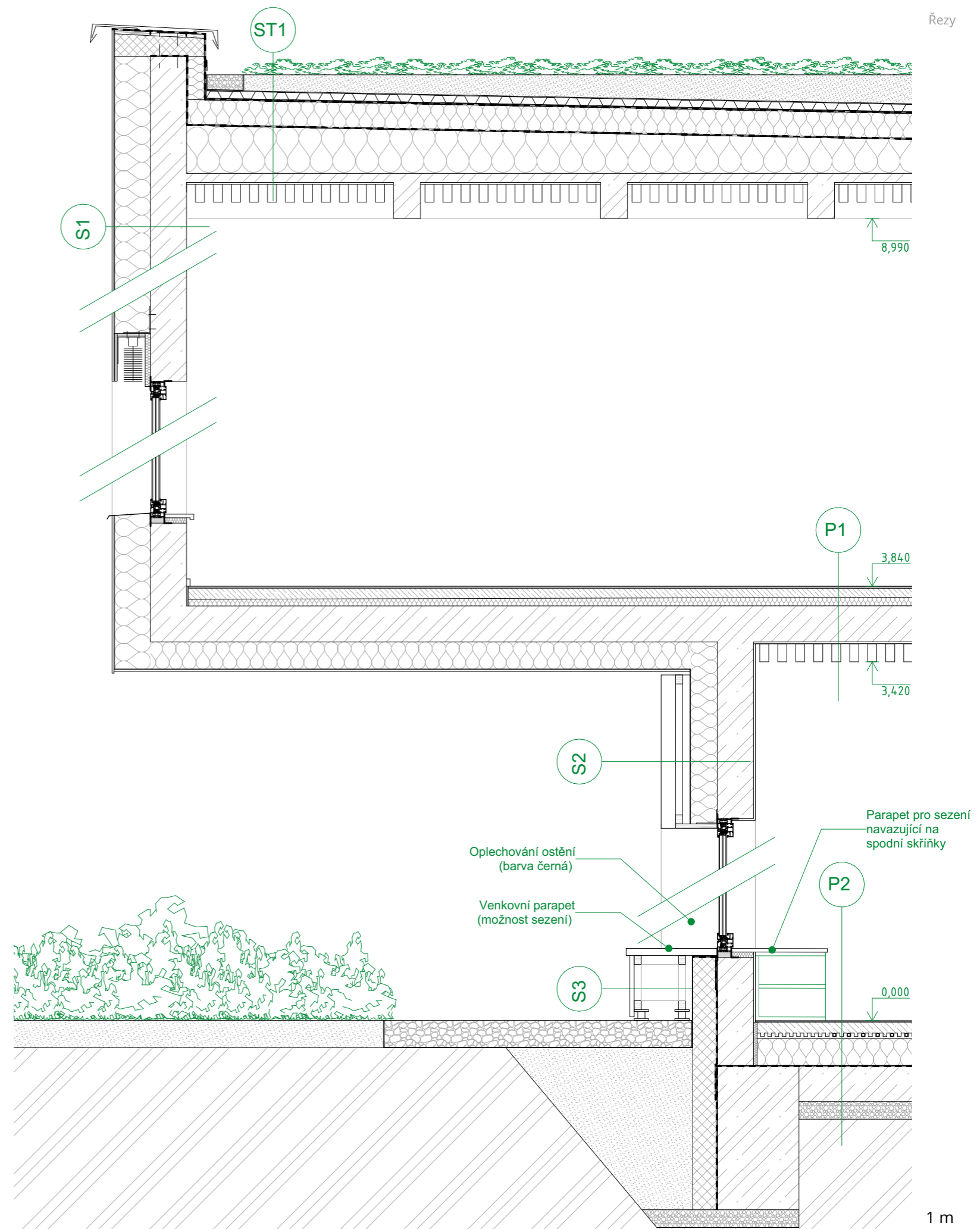
ŽB stěna, tl. 200 mm
Tepelná izolace EPS, tl. 200 mm
Lepidlo s perlíčkou
Fasádní omítka s velikostí zrna 1,5 mm

S2 - OBVODOVÁ STĚNA TŘÍDY

Nátěr - výmalba bílá
Omítka vnitřní
ŽB stěna, tl. 200 mm
Tepelná izolace EPS, tl. 200 mm
Difuzní folie
Dřevěný rošt pro fasádní latě (2x 40x50 mm)
Fasádní latě 60x80 mm

S3 - OBVODOVÁ STĚNA TŘÍDY

Nátěr - výmalba bílá
Omítka vnitřní
ŽB stěna, tl. 200 mm
Asfaltový pás
tepelná izolace XPS, tl. 140 mm
Dřevěná konstrukce lavičky navazující na parapet



KONSTRUKČNÍ A MATERIÁLOVÉ A TECHNICKÉ ŘEŠENÍ

Objekt mateřské školky je založen na železobetonových základových pasech. Objekt má dvě nadzemní podlaží, do kterých se díky vyšší konstrukční výšce vkládá část technického zázemí, která je rozdělena na tři nadzemní podlaží. Konstrukční systém se skládá z nosných železobetonových stěn. Pro stropní konstrukci tělocvičny byla zvolena kazetová konstrukce ze železobetonu. Trámy jsou poté v interiéru ponechány jako pohledový beton a kazety mezi nimi jsou buď vyplněny osvětlením nebo dřevěným obložením.

Obvodový plášť tvoří provětrávaná fasáda s obložením ze sibiřského modřínu nebo obvodová stěna s vnější bílou omítkou.

Střecha na západní straně objektu je pochozí a přístupná z 2. NP. Pro pochozí vrstvu jsou zvolené prkna ze sibiřského modřínu. Ostatní plochy střech jsou navrženy jako nepochozí s extenzivní zelení. Terasy pro jednotlivé třídy jsou také ze sibiřského modřínu.

Jako podlahová krytina je zvoleno marmoleum ve třídách a vinylová podlaha pro tělocvičnu.

Aby nedocházelo k přehřívání ve třídách či tělocvičně, mají okna pro tyto prostory na jižní a západní straně zabudovány vnější stínící žaluzie.

Hala v 1. a 2. NP a schodiště slouží jako chráněná úniková cesta z objektu. Pro úniky z tříd poté slouží buď tato CHÚC nebo únik přímo na zahradu přes terasu třídy.

Objekt je vytápěn přes podlahové vytápění a otopná tělesa. Budova je napojena na CZT. Pro větrání je použita VZT jednotka umístěná na střeše objektu. Dešťtová voda je shromažďována v akumulační nádrži na pozemku a následně využívána pro zalévání zahrady či pro vodní prvek u pískoviště.



MATERIÁLOVÉ ŘEŠENÍ



SIBIŘSKÝ MODŘÍN

Fasádní obklad - hlavní fasádní prvek



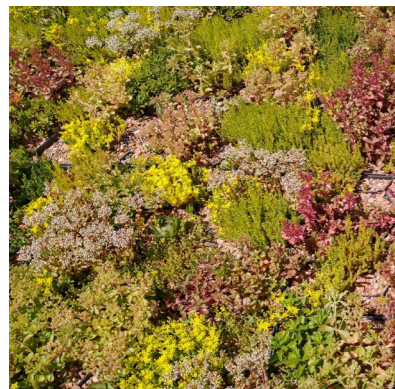
SIBIŘSKÝ MODŘÍN

Fasádní obklad - pod konzolami



OMÍTKA BÍLÁ

Fasáda tělocvičny



ZELEŇ

Extenzivní zelené nepochozí střechy

POHLEDOVÝ BETON

Tělocvična - kazetový strop, stěny
Třídy - stěna rozdělující prostor třídy a prostor pro spaní



DUB SVĚTLÝ

Použití na stropě v tělocvičně - mezi stropními trámy
Použití na stropě v třídách - mezi dřevěnými latěmi jsou umístěny svítidla
Použití na vybraných stěnách v interiéru, pro některé typy nábytku a pro sedací parapet



VINYL

Podlahová krytina v tělocvičně - speciální typ pro sportovnímu účelu (chrání klouby atd.)



MARMOLEUM

Podlahová krytina tříd - jednobarevné, jednoduché, nerušící



INTERIÉR TŘÍDY

Montessori třída je typická svým rozdělením na „oblasti života“ - jedná se o zónování třídy z hlediska možných činností. Třída je tak rozdělena policemi, které obsahují vždy pomůcky pro určitou oblast - ať už se jedná o matematiku, umění, denní práce zahrnující i kuchyňský kout a jiné. Pro spaní jsem poté zvolila částečně oddělený prostor pro pocit většího soukromí. Nicméně, prostor se dá využít i během celého dne pro různé pohybové aktivity. Součástí prostoru je taky elipsa, která je v montessori třídách využívána pro učení koncentrace, koordinace a hrubé motoriky. Dále slouží i pro společné sezení v „kruhu.“

Materiály pro interiér jsem zvolila jako kombinaci dřeva, bílé malby a pohledového betonu. Prostředí montessori tříd by mělo být z principu co nejvíce jednoduché, bez křiklavých barev a mělo by využívat přírodních materiálů. Jednoduchost je důležitá pro soustředění dětí na činnost, které se právě věnují.

1
Dřevěné obložení stropu - podobný prvek, jako na fasádě; využití mezer mezi latěmi pro osvětlení prostoru

2
Pohledový beton, rozdělení místnosti na dva prostory - spaní a třídu

3
Možnost zatažení závěsem v případě potřeby

4
Vstup na terasu - terasa slouží jen pro účely pobytu na sluníčku bez přezutí - děti si mohou vytáhnout stoleček ven a pracovat či si hrát tam

5
Dva vzory stolů a židlí - dřevěný a s bílým lakem - pomáhají rozeznat dvě různé výšky stolu a židle kvůli rozdílnému věku a výškám dětí.

6
Bílé skříňky s výškou horní police 700mm a šířkou 1050mm jsou nejčastějším prvkem v montessori třídách - děti zde na vše dosáhnou a jsou zde uschovány všechny možné pomůcky uspořádané podle oblastí ve třídě

7
Parapet pro sezení dětí - možnost sezení či práce s výhledem do zahrady. Pod parapetem jsou buď umístěny bílé police (opět pro uschování montessori pomůcek) či dřevěná zástěna s otvory pro skrytí otopného tělesa



INTERIÉR TŘÍDY

Spaní je zde vymyšleno formou spacího patra. Celý prostor, který je oddělen stěnou, svou podlahovou plochou vyhovuje počtu lůžek pro 20 dětí - 8 na patře, 4 pod ním a 8 na místě elipsy. Pro uložení lůžek a lůžkovin slouží vestavěná skříň. Vše je navrhováno tak, aby na to děti dosáhly. Děti si tak mohou vzít matraci a samy si lehnout tam, kam chtějí.

V montessori třídách jsou děti od 3 do 6 let, tudíž jsou ve třídě různé potřeby dětí ohledně spánku. Ze zkušeností v mateřských školách, které jsem navštívila, vyplývá, že jen malá část dětí si jde skutečně po obědě odpočinout. Vzhledem k velmi omezené velikosti možné zastavěné plochy jsem se rozhodla mít spaní a třídu v jednom prostoru, ovšem stále s možností prostor pro spaní oddělit. Velkým portálem jsem se snažila tyto oddělené části co nejvíce propojit.

1
Spaní - je zde vytvořeno spací patro s místem pro 8 lůžek v horní části, 4 lůžka vespod a 8 lůžek ve volném prostoru před dveřmi na terasu

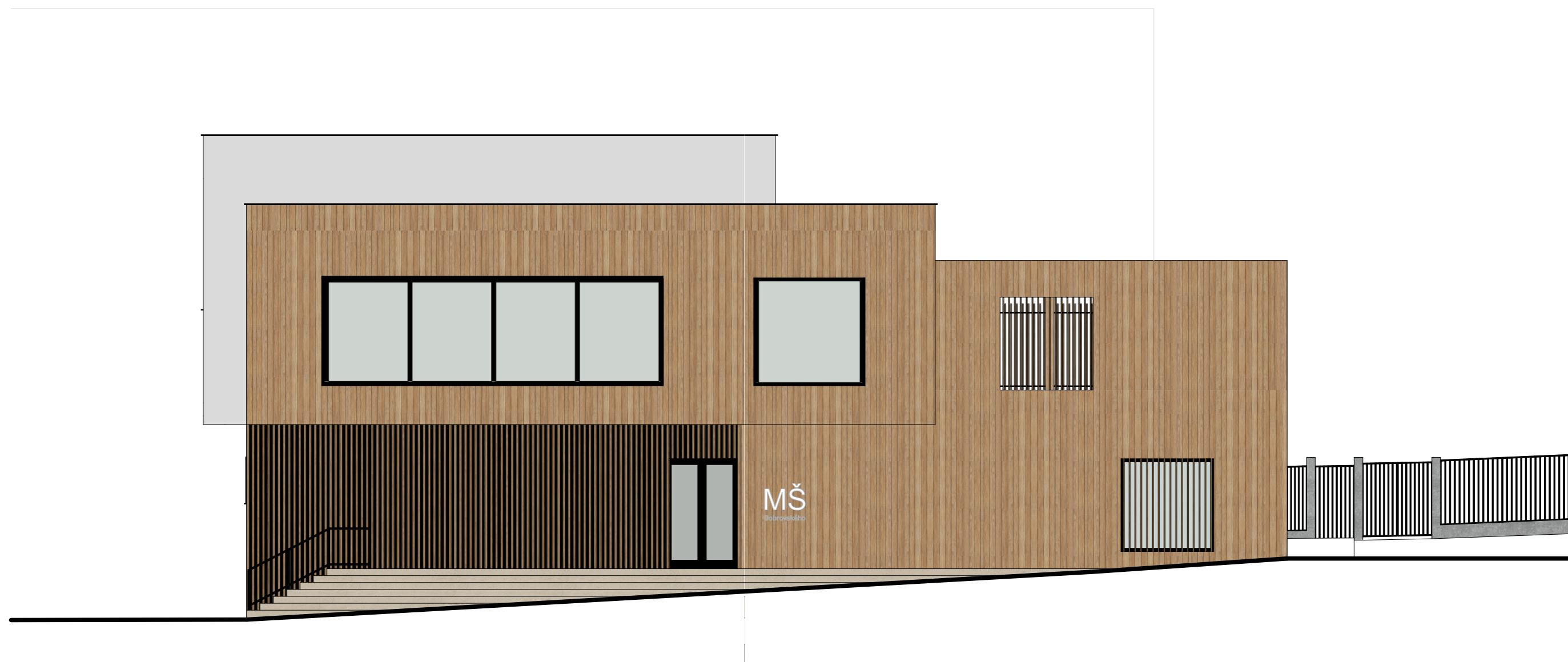
2
Uschování lehátek a lůžkovin dětí ve výškově dostupných policích - děti si samy vytáhnou matraci a nachystají spaní. Dvě méně dostupné horní police slouží poté pro učitelky pro uschování dalších věcí, na které děti nutně nemusí dosáhnout

3
Vyvýšené podium s polštáři pro sezení s knížkou - čtecí a odpočinkový koutek

4
Prostor pro spaní je částečně otevřený i pro využití v průběhu dne - na zemi je zde umístěna elipsa typická pro montessori třídu. Slouží jako prostor pro shromáždění třídy do „kruhu“ či pro trénování motoriky a balancu dětí



POHLED SEVERNÍ



1 m

POHLED VÝCHODNÍ



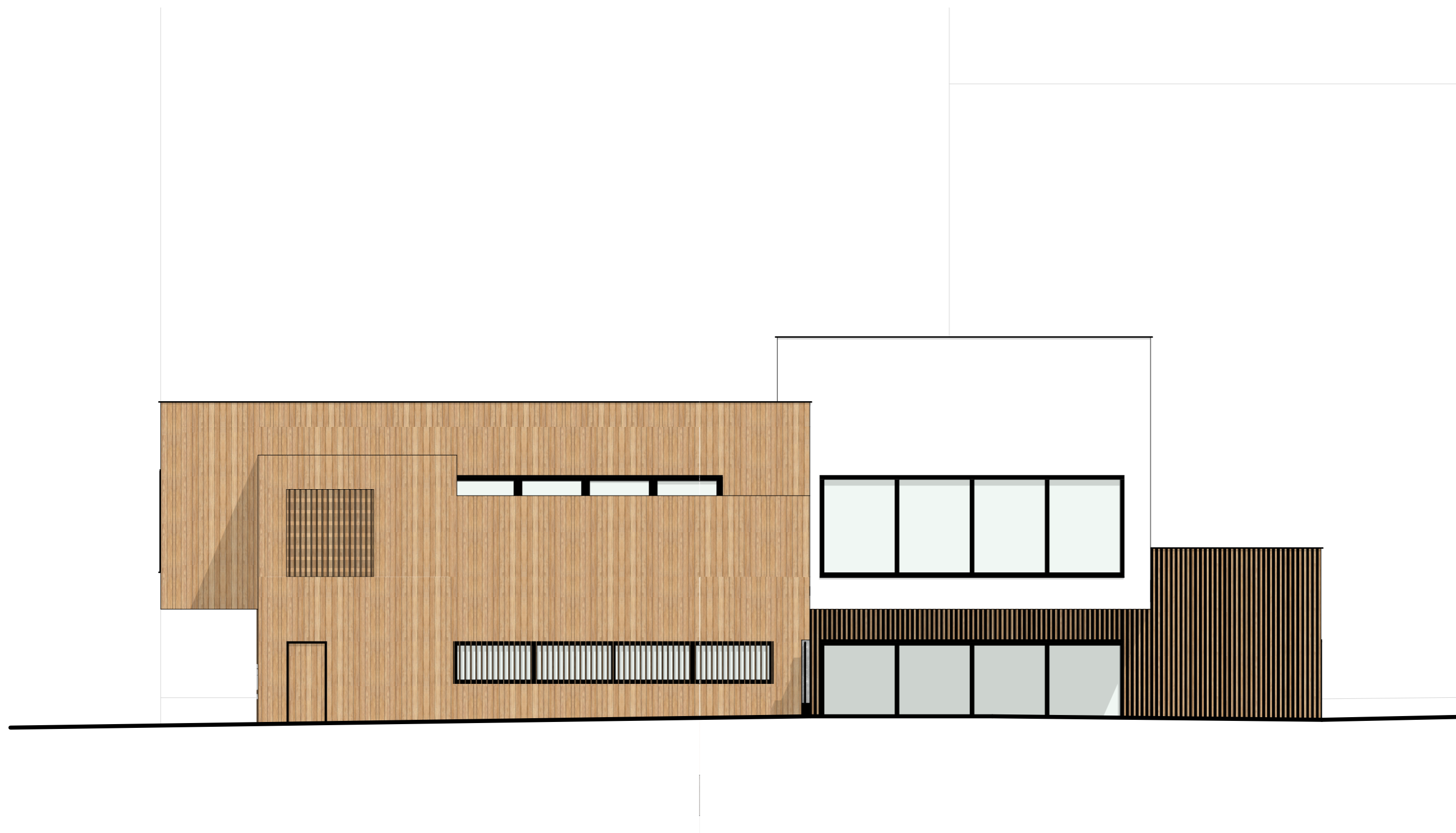
1 m

POHLED JIŽNÍ



1 m

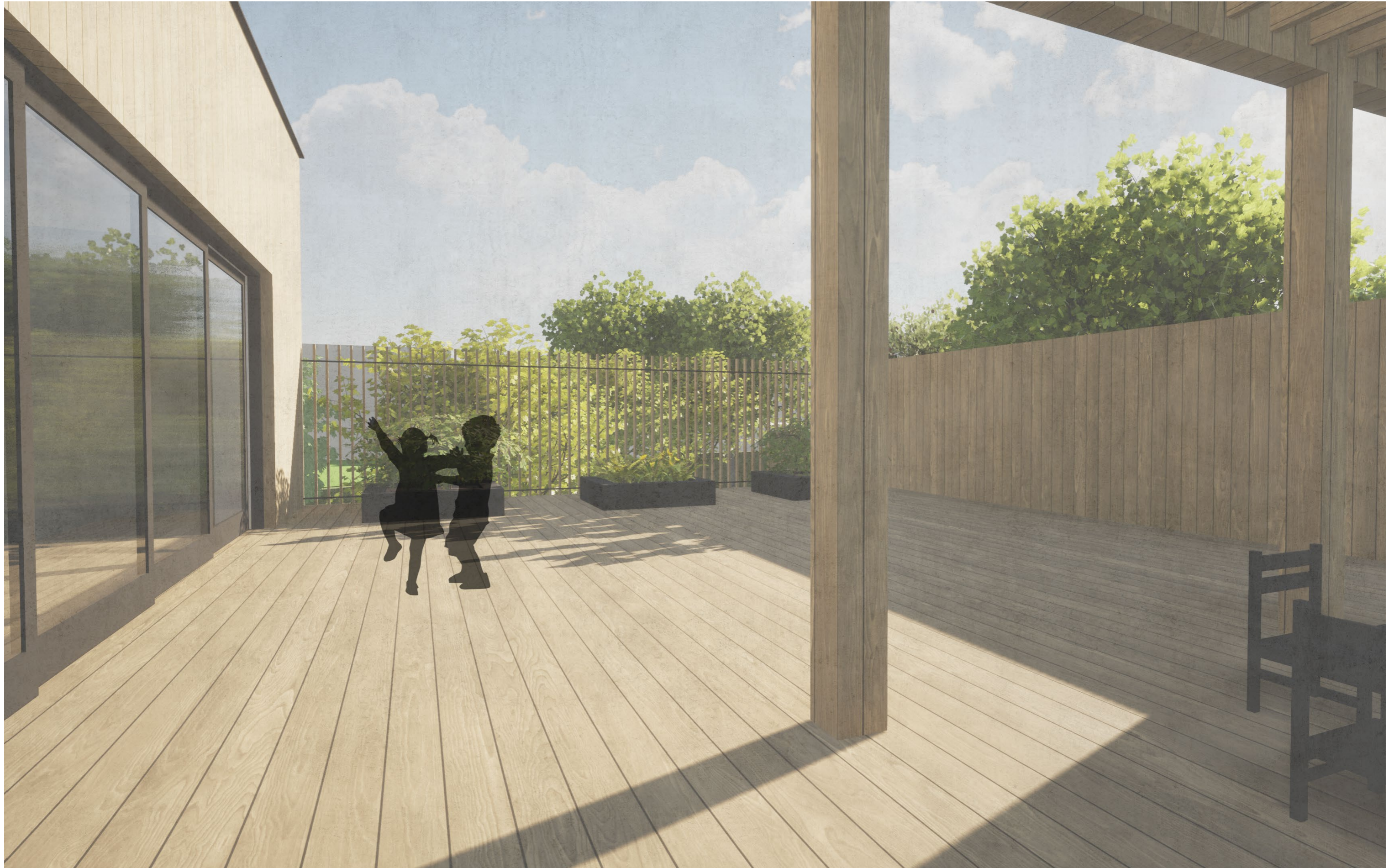
POHLED ZÁPADNÍ













ZÁVĚR

Diplomová práce na téma mateřské školy byla pro mě velmi důležitá z mnoha hledisek. Díky ní jsem hlouběji nahlédla do představy norem o tom, co by mělo být důležité, ač se něco z toho zdá až absurdní. Také pro mě byla výzva navrhnout mateřskou školu na tak malém pozemku. Má původní představa o nadstandardně prostorné třídě se hned v úvodu rozpadla v prach. Výsledkem je nakonec školka, kde se sice šetřilo skoro každým milimetrem, ale zato si myslím, že se mi povedlo vytvořit třídy propojené se zahradou tak, aby dítě s přírodou bylo neustále v kontaktu. Dřevo i zeleň prostupují návrhem, kde můžou, a to byl již ze začátku můj cíl.

Také jsem hlouběji nahlédla do výuky a výchovy dítěte. Dítě není nějaké nemotorné stvoření, které potřebuje, aby za něj vše dělali dospělí. Montessori výuka a výchova je v tomhle velice otevřená. Dítě se zde učí, jak vše zvládat samo a pokud potřebuje pomoc, je tady učitel jako průvodce, který rád pomůže. Nezasahuje, neorganizuje, nepřikazuje. Pomůže. Proto si z této zkušenosti odnáším i větu „Pomoz mi, abych to dokázal sám.“ A já doufám, že jednou pomůžu svému dítěti, aby vše zvládlo samo.

Věřím, že kdyby se návrh ještě rozvíjel dále, měla bych možnost se více ponořit do této problematiky a více se naučit jak z hlediska návrhu, tak i o výchově a mysli dětí.

D DOKLADOVÁ ČÁST

ZDROJE

ALTERNATIVNÍ VÝUKA:

- Ostatní principy - Montessoricr. Montessori ČR - Montessoricr [online]. Copyright © [cit. 26.05.2023]. Dostupné z: <https://www.montessoricr.cz/objevte-montessori/zakladni-principy/ostatni-principy>
- Typy mateřských školek - mateřské školky a školy | Nejškolky.cz. Mateřské školky a školy - Hodnocení a seznam | Nejškolky.cz [online]. Copyright © 2023 [cit. 26.05.2023]. Dostupné z: <https://www.nejskolky.cz/typy-skolek/>
- Waldorfská pedagogika. Waldorfská školka [online]. Copyright © 2017. Všechna práva vyhrazena. [cit. 26.05.2023]. Dostupné z: <http://www.waldorfskaskolka.cz/waldorfska-pedagogika>
- Začít spolu v MŠ | Začít spolu. Začít spolu | Moderní výukový program pro mateřské a základní školy [online]. Copyright © 2023 Step by Step Česká republika, o.p.s. [cit. 26.05.2023]. Dostupné z: <https://www.zacitspolu.eu/o-programu/zacit-spolu-na-ms/>

INSPIRAČNÍ STAVBY:

- archiweb.cz - Mateřská škola Za Branou. *archiweb.cz* [online]. Copyright © Archiweb, s.r.o. 1997 [cit.19.05.2023]. Dostupné z: <https://www.archiweb.cz/b/matrska-skola-za-branou>
- archiweb.cz - Mateřská škola Nová Ruda. *archiweb.cz* [online]. Copyright © Archiweb, s.r.o. 1997 [cit. 19.05.2023]. Dostupné z: https://www.archiweb.cz/b/matrska-skola-nova-rudahttps://www.archdaily.com/933498/double-kindergarten-steinmurli-schmid-ziorjen-architektenkollektiv?ad_source=search&ad_medium=projects_tab
- archiweb.cz - Školka Montessori Jablonec nad Nisou. *archiweb.cz* [online]. Copyright © Archiweb, s.r.o. 1997 [cit. 19.05.2023]. Dostupné z: <https://www.archiweb.cz/b/skolka-montessori-jablonec-nad-nisou>
- MOJE INTRO - Montessori školka v Klecanech. *MOJE INTRO* [online]. Copyright ©2023 NAOS s.r.o. [cit. 19.05.2023]. Dostupné z: <https://moje.intro.cz/detail/montessori-skolka-v-klecanech>

MĚSTO BRNO, HISTORIE, ÚZEMNÍ PLÁN A DALŠÍ MAPY:

- <https://upmb.brno.cz/platny-uzemni-plan/uplne-zneni/>
- <https://nahlizenidokn.cuzk.cz>
- <http://www.vilemwalter.cz/mapy/>
- Historická ortofota | . Mapový portál města Brna MAGISTRÁT MĚSTA BRNA [online]. Dostupné z: <https://gis.brno.cz/mapa/historicka-ortofota/?c=-598532%3A-1161279.55&z=7&lb=ofakt&ly=&lyo=http://oldmaps.geolab.cz>
- Vrstevnice 2019 / Contours 2019. data.Brno [online]. Dostupné z: <https://data.brno.cz/datasets/mestobrna::vrstevnice-2019-contours-2019/explore?location=49.219719%2C16.594446%2C17.00>
- Brno-Královo Pole. Místopisný průvodce po České Republice - přehledný seznam obcí České republiky [online]. Dostupné z: <https://www.mistopisy.cz/pruvodce/obec/9438/brno-kralovo-pole/>
- O Králově Poli: Královo Pole. Královo Pole: Titulní stránka [online]. Dostupné z: <https://kralovopole.brno.cz/o-kralove-poli/ms-95166/p1=95166>
- Historické fotografie - Královo Pole. Historické fotografie [online]. Dostupné z: <http://www.fotohistorie.cz/FullFoto.aspx?photoID=53179>
- Historické fotografie - Královo Pole. Historické fotografie [online]. Dostupné z: <http://www.fotohistorie.cz/FullFoto.aspx?photoID=6107>

KNIHY A PUBLIKACE:

- STÝBLO, Zbyšek. Univerzální prostor pro výuku - jeho vývoj a tendence - habilitační přednáška pro FA ČVUT
- STÝBLO, Zbyšek. Nauka o stavbách - školské stavby, vydavatelství ČVUT, 2010
- Vyhláška č. 410/2005 Sb., Vyhláška o hygienických požadavcích na prostory a provoz zařízení a provozoven pro výchovu a vzdělávání dětí a mladistvých
- Vyhláška č. 343/2009 Sb., kterou se mění vyhláška č. 410/2005 Sb., o hygienických požadavcích na prostory a provoz zařízení a provozoven pro výchovu a vzdělávání dětí a mladistvých
- Vyhláška č. 268/2009 Sb., o technických požadavcích na stavby.
- Vyhláška č. 398/2009 Sb., Vyhláška o obecných technických požadavcích zabezpečujících bezbariérové užívání staveb
- ZYKANOVA Tamara, JANHUBOVA Kristýna. Analýza dostupnosti zařízení péče o děti v předškolním věku se zaměřením na mateřské školy a dětské skupiny, verze 2 (2020), [online]. Copyright ©c [cit. 25.05.2023]. Dostupné z: http://www.dsmpsv.cz/images/ke_stazeni/Anal%C3%BDza_dostupnosti_za%C5%99%C3%ADzen%C3%AD_p%C3%A9%C4%8De_o_p%C5%99ed%C5%A1koln%C3%AD_d%C4%9Bti.pdf
- Koncepce obecního školství do roku 2020, Odbor školství a mládeže magistrátu města Brna, *Brno* [online]. Copyright © Statutární město Brno [cit. 25.05.2023]. Dostupné z: <https://www.brno.cz/w/odbor-skolstvi-a-mladeze>
- Koncepce obecního školství ve městě Brně do roku 2030, Odbor školství a mládeže magistrátu města Brna (2022), dostupné na adrese: <https://www.brno.cz/w/odbor-skolstvi-a-mladeze>

ČESKÉ VYSOKÉ UČENÍ TECHNICKÉ V PRAZE FAKULTA ARCHITEKTURY	
AUTOR, DIPLOMANT: Zuzana Surovcová AR 2022/2023, LS	
NÁZEV DIPLOMOVÉ PRÁCE: (ČJ) MATEŘSKÁ ŠKOLA BRNO – KRÁLOVO POLE (AJ) KINDERGARTEN BRNO – KRÁLOVO POLE JAZYK PRÁCE: ČESKÝ	
Vedoucí práce:	Ing. arch. Josef Mádr Ústav: 15128 – Ústav navrhování II
Oponent práce:	Ing. arch. Ondřej Píhrt
Klíčová slova (česká):	Mateřská škola, Brno, montessori, příroda
Anotace (česká):	Předmětem diplomové práce je návrh mateřské školy v Brně – Králově Poli v ulici Dobrovského. Hlavním cílem je navrhnout prostory vhodné pro výchovu dětí v duchu montessori výuky.
Anotace (anglická):	The subject of this thesis is a project of a kindergarten in Brno - Královo Pole in Dobrovského Street. The main aim is to design spaces suitable for raising children in the spirit of montessori method of education.

Prohlášení autora

Prohlašuji, že jsem předloženou diplomovou práci vypracoval samostatně a že jsem uvedl veškeré použité informační zdroje v souladu s „Metodickým pokynem o etické přípravě vysokoškolských závěrečných prací.“

V Praze dne

26.5.2023

podpis autora-diplomanta

Surovcová

Tento dokument je nedílnou a povinnou součástí diplomové práce / portfolio a CD.

České vysoké učení technické v Praze, Fakulta architektury

2/ ZADÁNÍ diplomové práce

Mgr. program navazující

jméno a příjmení: Zuzana Surovcová

datum narození: 24.02.1998

akademický rok / semestr: 2022/2023 Letní semestr
obor: Architektura a Urbanismus
ústav: 15128 - Ústav navrhování II
vedoucí diplomové práce: Ing. arch. Josef Mádr

téma diplomové práce: Mateřská škola Brno – Královo Pole
viz přihláška na DP

zadání diplomové práce:

1/ popis zadání projektu a očekávaného cíle řešení
Zadáním diplomové práce je návrh mateřské školy v Brně v městské části Královo Pole. Cílem je navrhnout mateřskou školu v duchu Montessori pedagogiky s důrazem na harmonii a rozmanitost vnitřního prostoru a na variabilitu využití venkovní zahrady pro správný tělesný a duševní vývoj dítěte.

2/
Pro AU/ součástí zadání bude jasně a konkrétně specifikovaný stavební program
Pro D/ součástí zadání budou jasně a konkrétně specifikované jednotlivé fáze projektu, které jsou nezbytnou součástí řešení
Mateřská škola je určena pro 36 dětí. Pro dětské aktivity budou sloužit dvě třídy po 18 dětech a venkovní zahrada s dětským hřištěm. Součástí návrhu budou další doplňkové funkce sloužící k provozu školky či stravování dětí.

3/ popis závěrečného výsledku, výstupy a měřítka zpracování

Situace širších vztahů 1:1000 – 1:5000
Situace 1:200 1:250
Půdorysy, řezy, pohledy 1:100
Výřez fasády/detaily fasády 1:5 – 1:25
Vizualizace exteriéru min. 2x
Vizualizace interiéru min. 2x

4/ seznam dalších dohodnutých částí projektu (model)

Fyzický model 1:100
2x portfolio A4
Plakát (velikost 4x A1 – viz. dokument: Výstavní plakáty diplomové práce - FA ČVUT)
1x USB elektronická verze s fotografiemi modelu

Konkrétní zadání stavebního programu a měřítek výkresů mohou být po odsouhlasení s vedoucím práce upravena.

Datum a podpis studenta

27.2.2023 *Surovcová*

Datum a podpis vedoucího DP

27.2.2023 *Josef Mádr*

Datum a podpis děkana FA ČVUT

Heleš

registrováno studijním oddělením dne

24/2/23

PODĚKOVÁNÍ

Děkuji mým vedoucím Ing. arch. Josefovi Mádrovi a Ing. arch. Štěpánovi Tomšovi za jejich trpělivé konzultace plné zajímavých podnětů. V jejich ateliéru jsem strávila rok a půl. I když to pro mě občas byla výzva, nemohla jsem si vybrat lepší ateliér pro zakončení mých studií. Jejich přístup je sice tak rozdílný, jako je rozdíl mezi černou a bílou, ale díky bohu za to. Naučili mě brát věci méně vážně a hlavně s humorem. Konzultace pro mě byly vždy velmi přínosné a díky nim jsem dokázala na své projekty nahlížet i z jiné perspektivy.

Dále bych ráda poděkovala Ing. arch. Lukrécii Lachmanové. Jako architektka a zároveň ředitelka montessori školky v Olomouci mi při prohlídce dala velký náhled do této problematiky. Společně se svou kolegyní zapáleně popisovaly energii, která vzniká v jejich třídě během dne a jak děti fungují mezi sebou.

Chtěla bych také poděkovat své kamarádce Hance, se kterou proplováme touto školou již od prvního ročníku. Zdá se mi, že jsme vždy byly na stejné vlně a pokud jsem potřebovala, vždy mě dokázala podpořit a povzbudit. Také děkuji kamarádce Sise za poslední rok v ateliéru, kde jsem se díky ní cítila více jako doma.

Na závěr chci poděkovat své rodině a partnerovi Jiřímu za podporu po celou dobu mého studia a za jejich pevné nervy. Bez vás bych to nezvládla.

