

Prostředí ve kterém žijeme je prokáženo nejúžasnějšími stavebními odkazy na historii daného místa. Tršice jsou moravskou vesnicí známou pro svou dlouholetou tradici chmelářství a s ním spojené pivovarské dědictví. Místní pivovar byl otevřen ve 20. letech 20. století.

Obec s výjimečností části Olomouckého kraje a je situována mezi dvěma okresními městy, Olomoucí, od které je vzdálena 14 km a Přerovem, který leží asi 14 km jižně od Tršic.

Diplomová práce se zabývá návrhem minipivovaru, ve kterém se opět začne vařit pivo z místního chmele přímo ve vesnici. Pro stavbu byl na základě analýzy vybrán prostor u nádvouí původní gotické tvrze, dřevěného zámku. Tato umístění je v rámci urbanismu vesnice výjimečné, jelikož se nachází v samotném jádru vsi. Součástí projektu je i koncepce úprav nádvouí a zámečného parku s cílem vytvořit nové kulturní - společenské centrum pro místní obyvatele. V programu rovněž obce se usiluje o rozšíření zázemí pro cestovní ruch. Součástí návrhu jsou proto také menší ubytovací prostory pro návštěvníky.

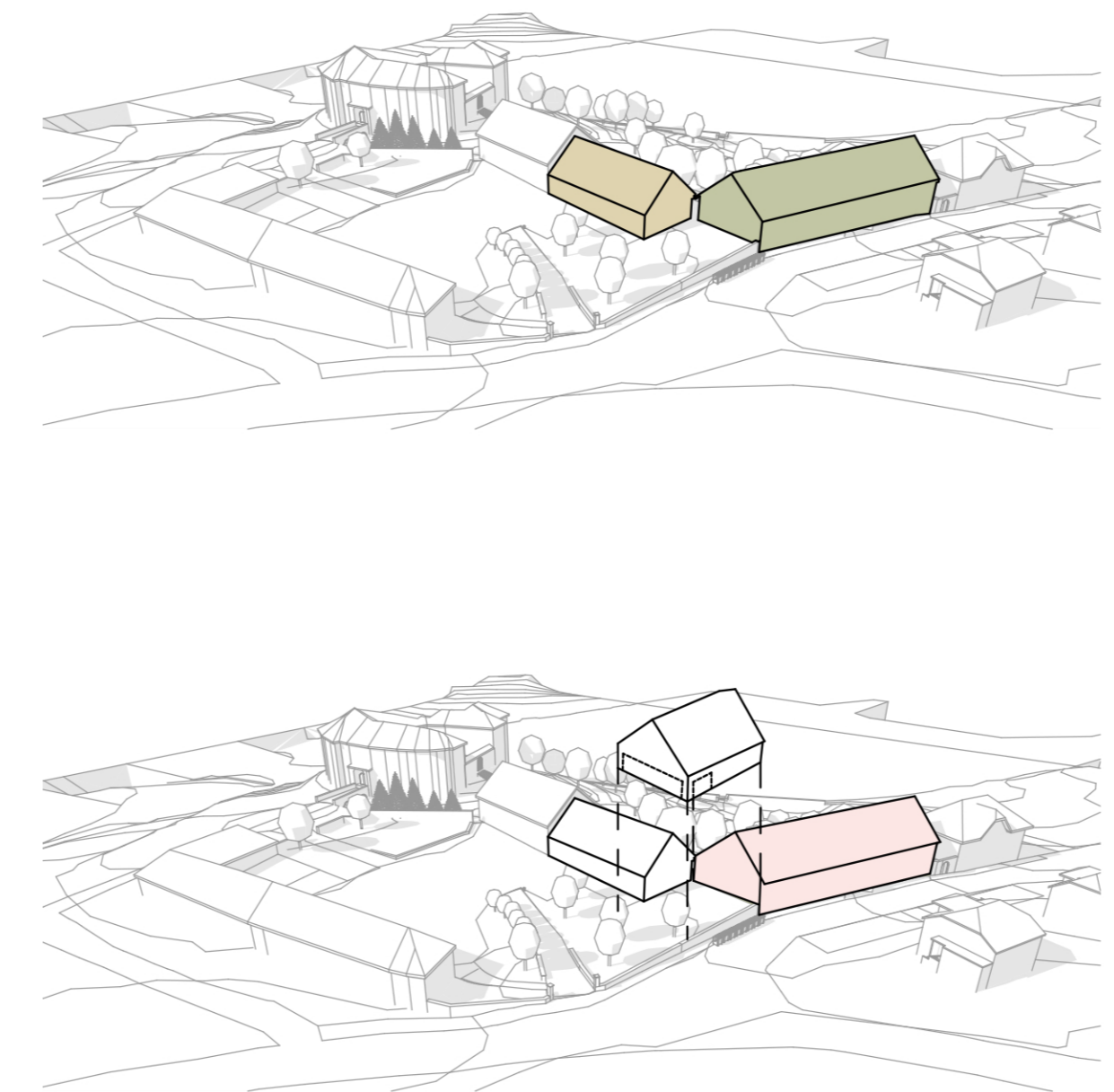
K projektu je v rámci historického areálu předložen návrh vnitřní seřazenosti zachovat původní rozměry i podstatu stávajících objektů. Bohužel se vlivem povětrnostních podmínek na objektu skládá chmele podestě zub času. Tato stavba je v neuspokojivém technickém stavu, a proto je třeba navržít a demontovat. Možnost rekonstrukce stádo byla tedy po projednání s obcí zavržena. V projektu se předpokládá plánované zbourání objektu a na jeho místě je navržen objekt nový. Ten ovšem svým tvarem i výškou hrubě odpovídá původní stavbě. V rámci projektu je navrženo propojení nového minipivovaru s objektem skládky přilehlého k nádvouí. V části skládky bude zachováno obvodové zdvo, ovšem vnitřní prostorové uspořádání je navrženo kompletně nové, uzpůsobené pro potřeby restaurace. Nová hmota propojí oba objekty kapilou svou východní línou zřku, která je pozůstatkem opěvnění hrze. Současně toto

hmota představuje směrem do nádvouí a tvoří tak alegorii na hanácký žude. Žude byly na Haně budovány jako masivní reality s valbovou nebo sedlovou střechou, jejich přízemí bylo volně a službu jako vstup do domu. Proto jsou v průčelí navrženy velké prosklené plochy, které odkazují na průchozí charakter žude.

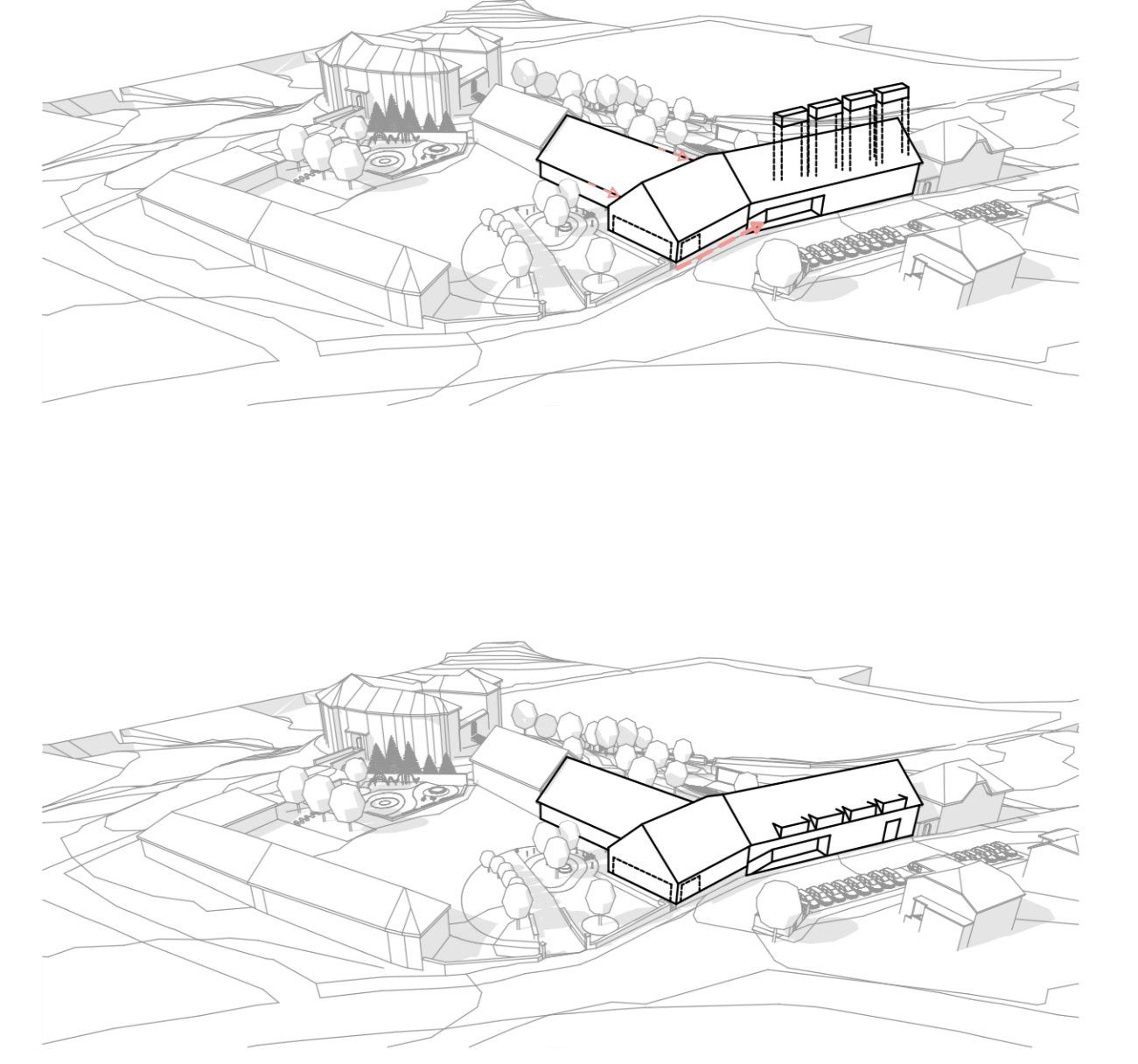
Areál pod tvrzí je řešen jako celek pro trávení volného času místních obyvatel, jehož těžištěm je gotická tvrz, stejně jako nové navržení minipivovaru. V místní tvzi se nachází obrádková místnost, a proto je celý areál současně uzpůsoben tak, aby ho mohli svatebně využít pro svůj slavnostní den. Budova pivovaru respektuje uliční čáru a nové přiléhavě části naznačuje ustavení nádvouí. V části pivovaru je navržen průjezd, který umožňuje průchod do parku pod tvrzí. Dům tedy svou hmotou odděluje prostor parku a ulice a současně poskytuje nové propojení těchto světů. Světa ruší ulice s automobily a klidného parku s lučními květinami.

Fasáda objektu je omítnuta bílou barvou. Ve spodní části je navržen kamenný obklad, který odkazuje na kamennou podestěvu starších domů. Střecha objektu je sedlová s lokálovou křivkou. Těkly mají grafické ředou barvu. Okna v objektu svým členěním odpovídají tradičnímu vzhledu okna lidové architektury Hané a jsou dřevěná. V klíčových momentech je fasáda prosklená dřevěnými okny od firmy Jánok a poskytuje průhled do restaurace, varny nebo na květné terasy.

Objekt je rozdělen do čtyř funkčních celků. Prvním je minipivovar situovaný v přízemí nového objektu na místě původního skládky chmele. Druhým je restaurace umístěná v přípatřném prostoru propojícím oba celky. Zájemci restaurace je navrženo v původním objektu skládky. Třetím funkčním sektorem je ubytovací část, která se nachází v podkrovní nad minipivovarem a posledním celkem je výstavní prostor navrženo v podkrovní galerii nad zdejším restaurace.

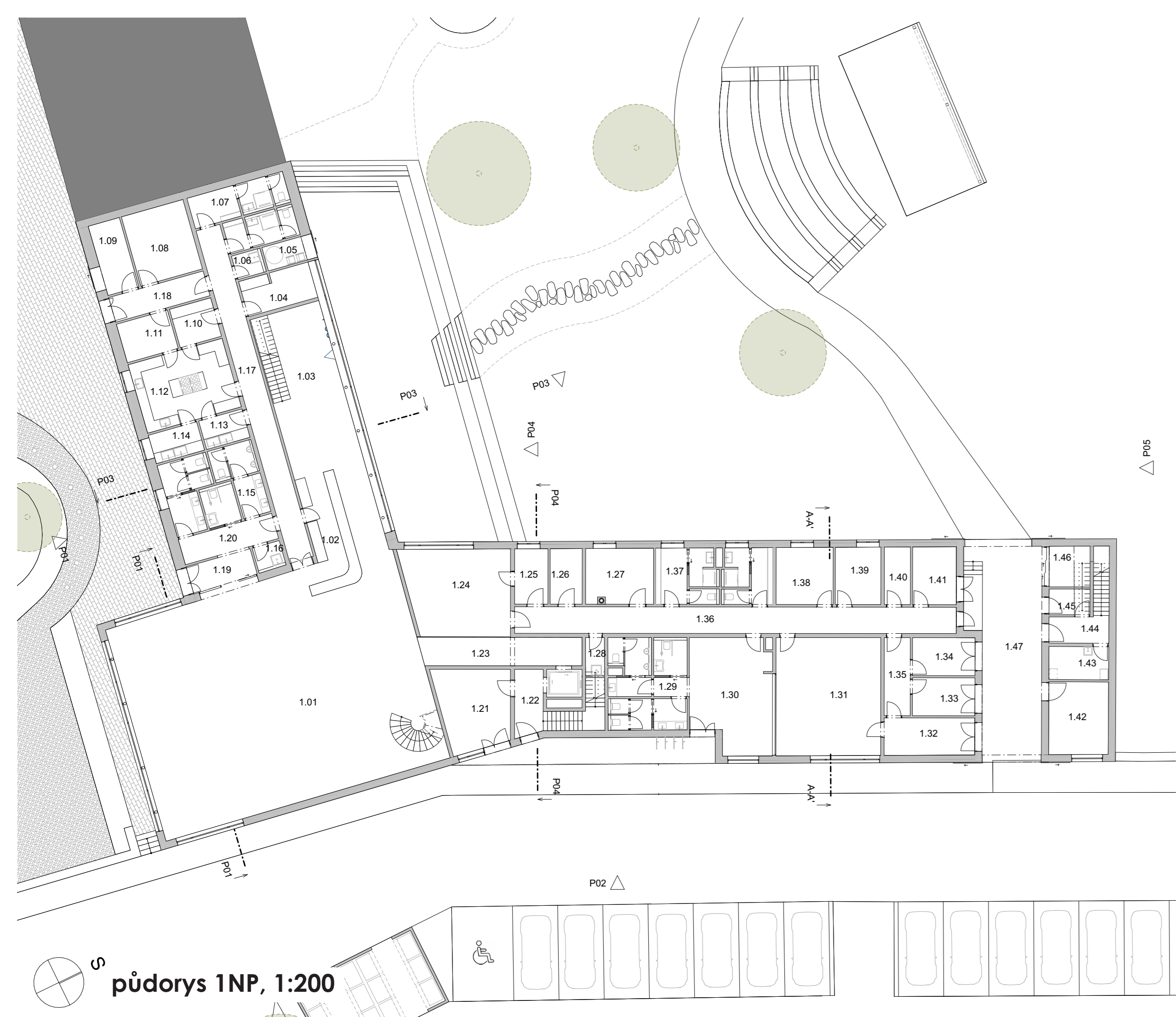


sklad
sklad chmele

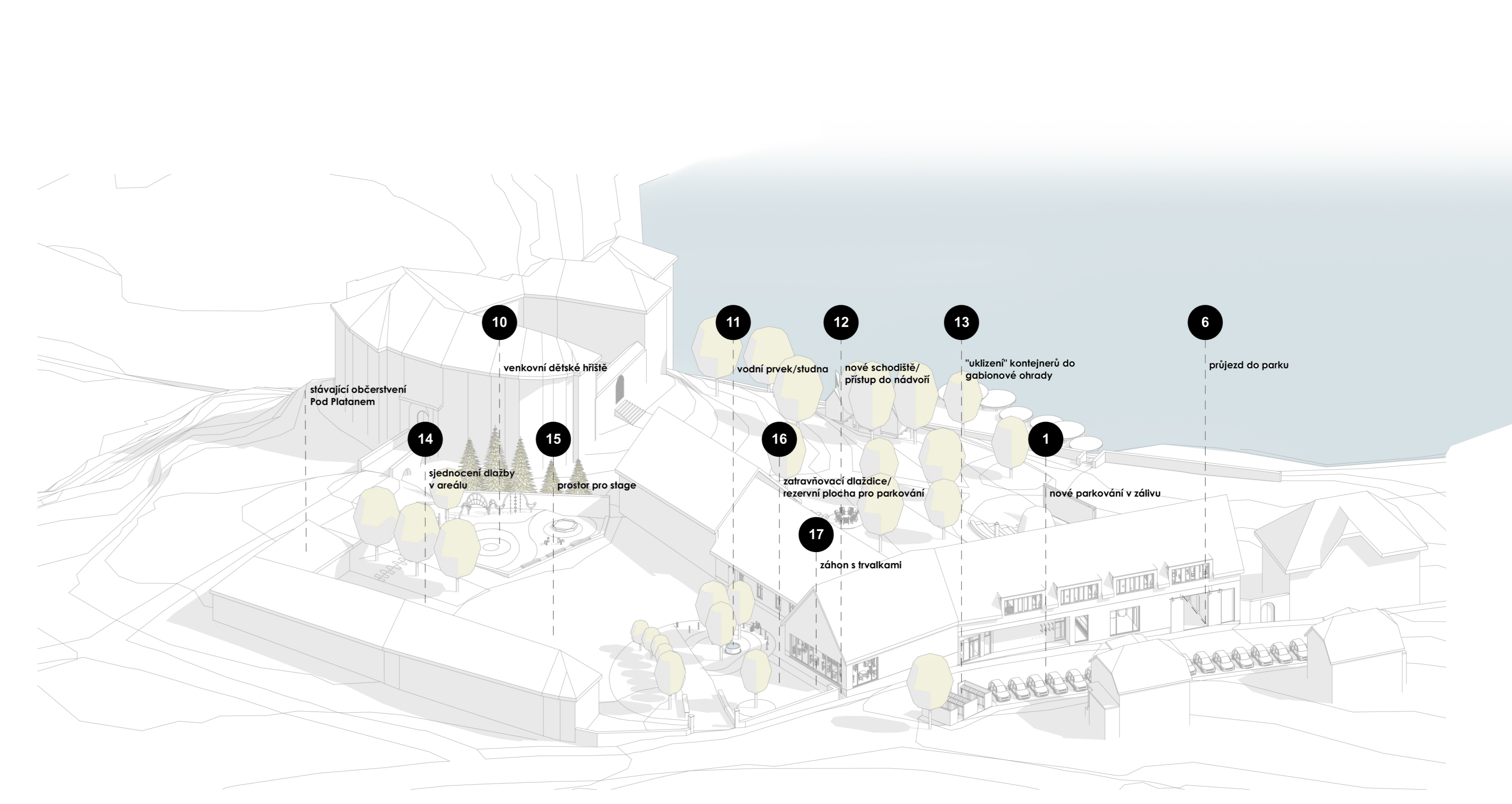


objekt minipivovaru

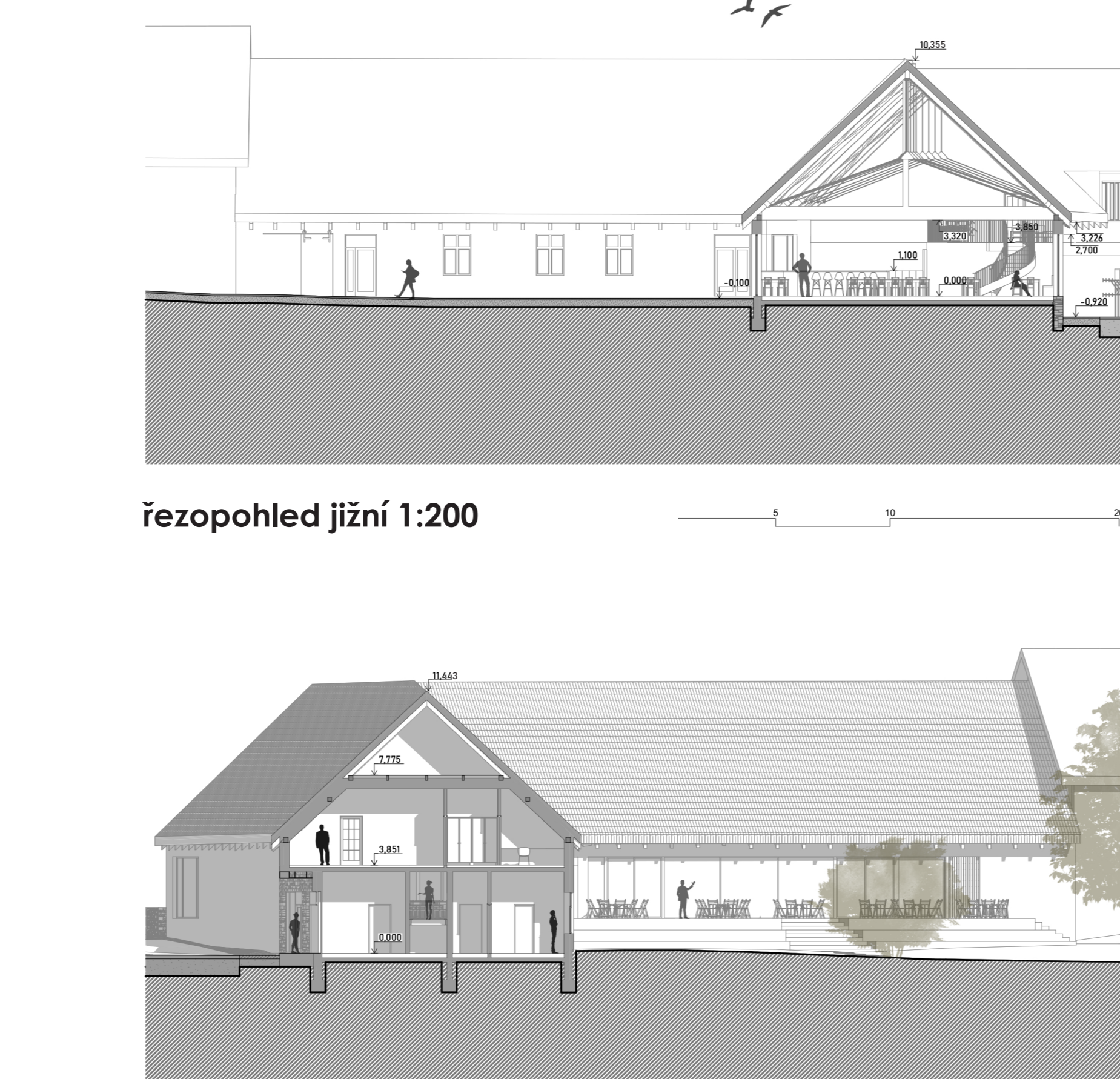
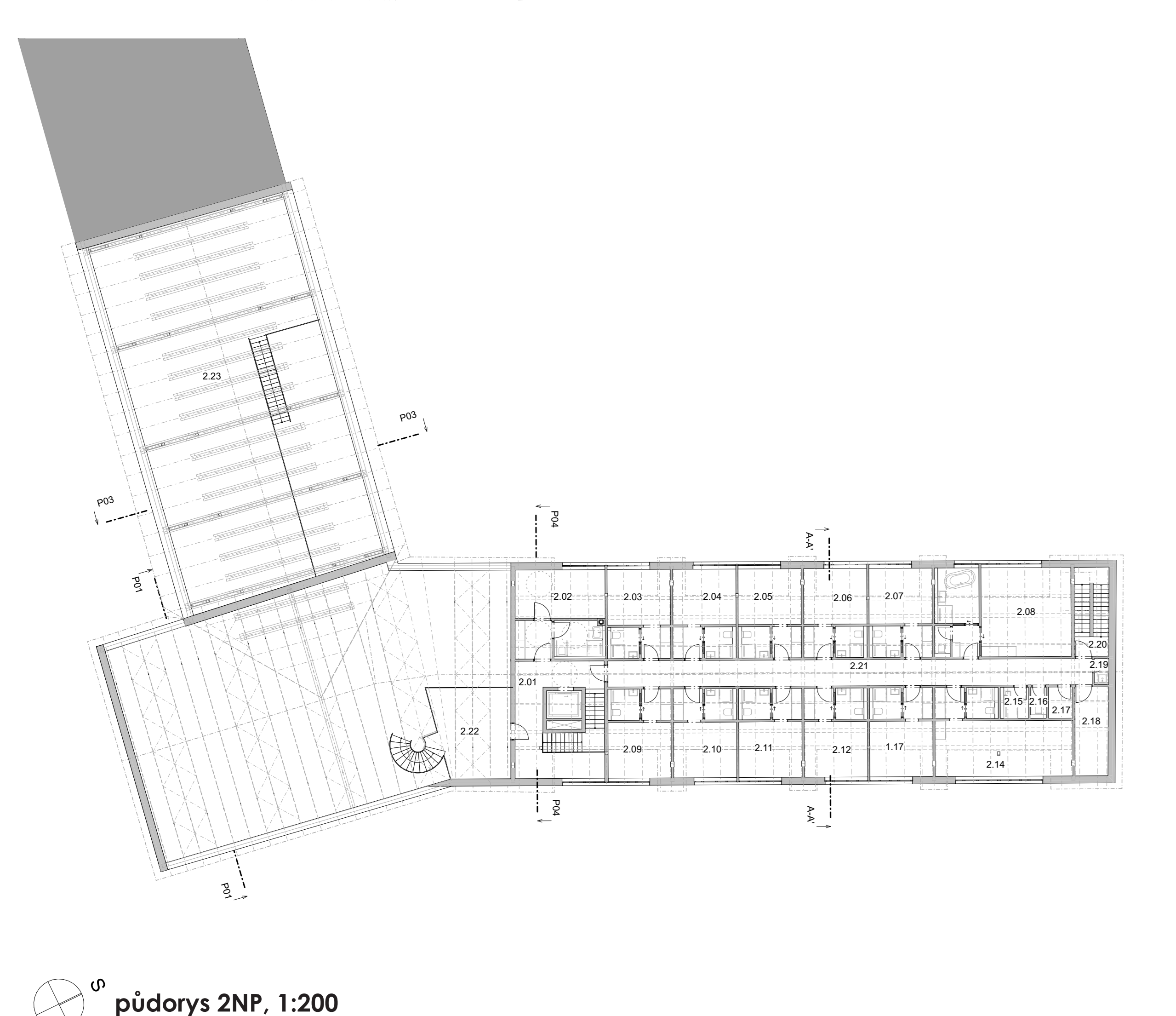
vývoj hmotového řešení



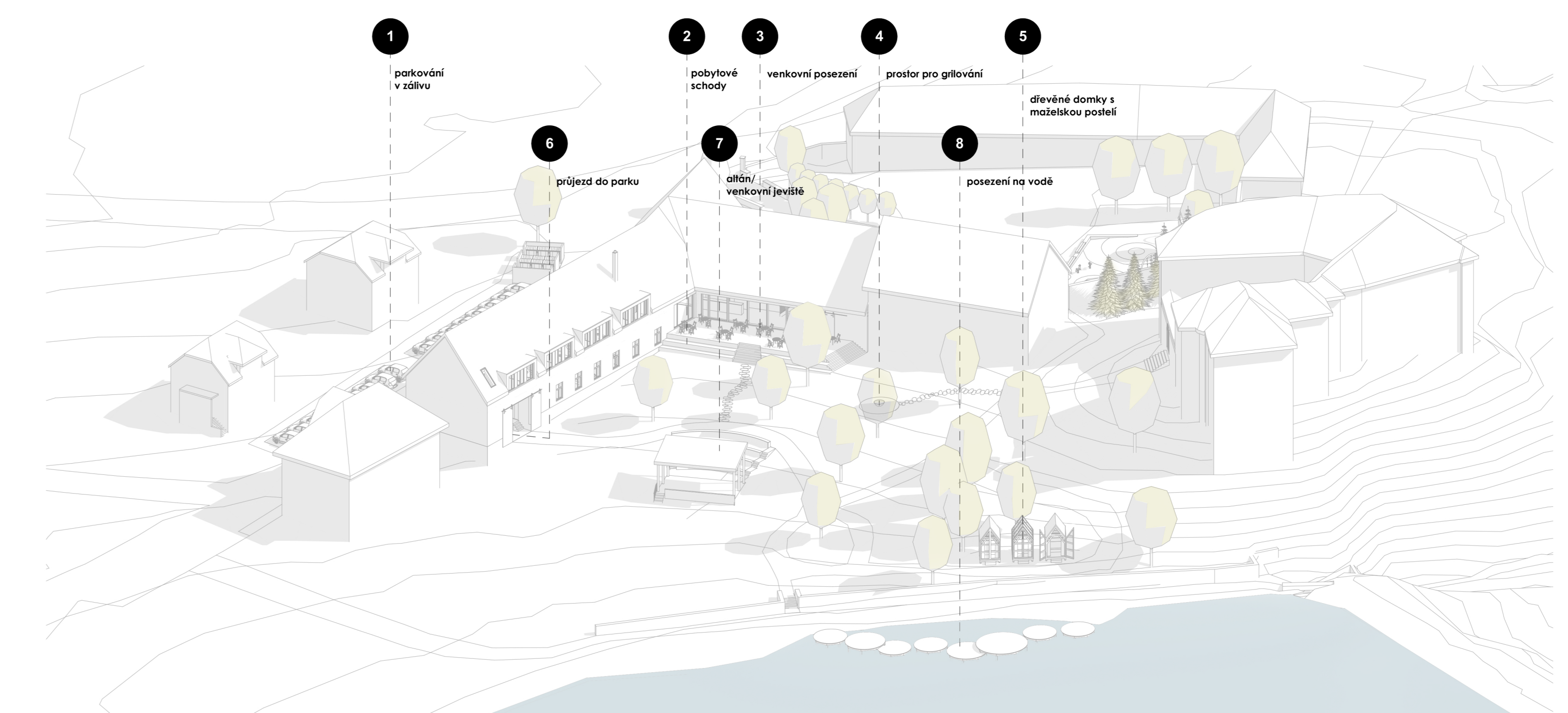
Tabulka místností 1NP		Tabulka místností 2NP	
Č.	Název místnosti	Č.	Název místnosti
1.01	restaurace	1.17	chodba
1.02	bar	2.01	schodišťová hala
1.03	salonek	2.02	invaldiční parky
1.04	deník místnost	2.03	parky
1.05	sklad nábytku	2.04	parky
1.06	vývěka	2.05	parky
1.07	zájemci zaměstnání	2.06	parky
1.08	tech. místnost	2.07	parky
1.09	odpady	2.08	apartmán
1.10	stoděná kuchyně	2.09	parky
1.11	sklad	2.10	parky
1.12	kuchyně-vana	2.11	parky
1.13	mytí prádla	2.12	parky
1.14	mytí kuch. n.	2.14	vila-kůňový parky
1.15	WC	2.15	spitna
1.16	vývěka	2.16	WC
1.17	chodba	2.17	sklad šů, prádla
1.18	stoděná zasedací místnost	2.18	sklad šů, prádla
1.19	zájemci	2.19	vývěka
1.20	chodba k WC	2.20	schodiště
1.21	sklad	2.21	chodba
1.22	schodišťová hala	2.22	galerie
1.23	sklad	2.23	galerie
1.24	vana		
1.25	stoděná mláži		
1.26	stoděná vody		
1.27	technická m.		
1.28	úkl. místnost		
1.29	WC		
1.30	průmysl		
1.31	kanalizace a ledová nádrž		
1.32	sklad šů		
1.33	sklad chmele		
1.34	sklad šů		
1.35	chodba		
1.36	chodba		
1.37	zájemci zaměstnání - pivovar		
1.38	deník místnost		
1.39	kanaliz. sítě		
1.40	obřadní pokoj		
1.41	odpady-pivovar		
1.42	koléna		
1.43	sklad		
1.44	schodiště		
1.45	odpady		
1.46	zájemci sklad		
1.47	průjezd		



axonometrie nádvouí 1:500



řezpohled severní 1:200



axonometrie parku 1:500

