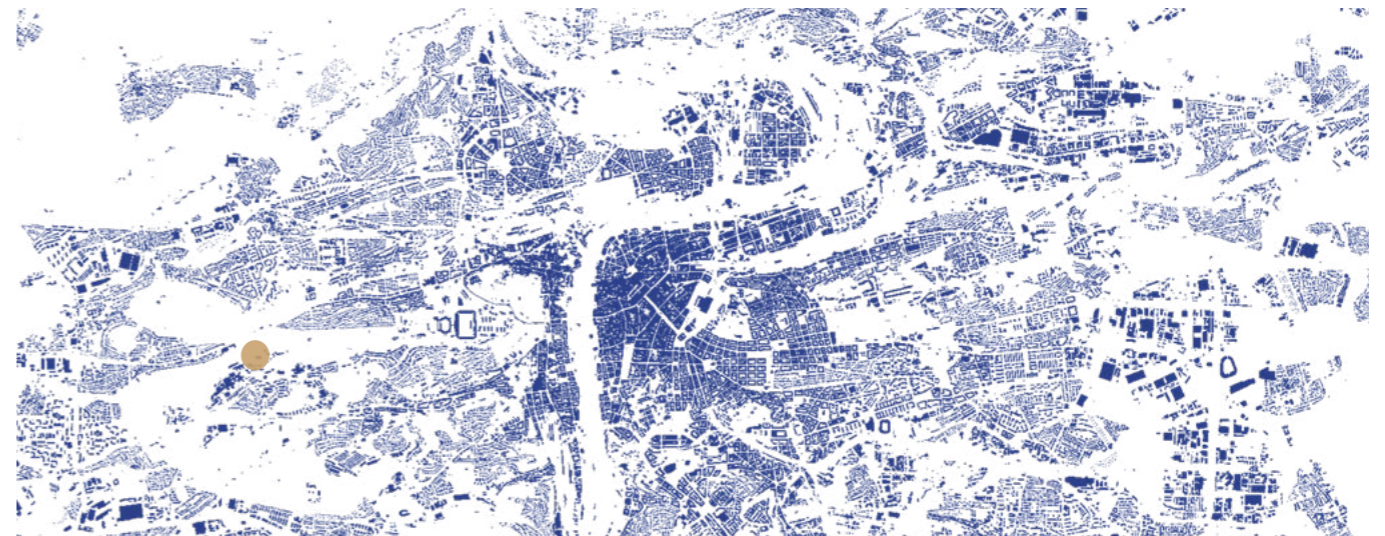


# D ř e v á k y

studie na bakalářskou práci  
zimní semestr 2022/2023

Každá nemocnice, včetně té motolské, potřebuje do svého týmu kvalitní lékaře a sestry. Důležitou roli při výběru místa hraje nejen prestiž pracoviště, ale také zázemí, které nemocnice svým zaměstnancům nabízí. Významnou roli při rozhodování hraje i nabídka kvalitního bydlení.

Šafránka je malebná enkláva několika domků s vesnickým prostorovým uspořádáním na konci pražské strahovské plošiny s výhledem do údolí Motolského potoka a Košíř.



### **Důstojné městské bydlení v ojedinělé lokalitě**

Přestože se v posledních letech zvyšoval počet městských bytů pro zdravotní sestry, mladé lékaře sloužící pohotovost, pracovníky v sociálních službách, sociální pracovníky nebo třeba sanitáře, je dnes kvóta volných bytů vyčerpaná. Kvalitní pracovníky a pracovnice ve zdravotní i sociální oblasti si chce město udržet a jednou z cest je nabídnout další dostupné a důstojné bydlení, například i pro stážisty a hostující profesory.



**Udržitelné zároveň důstojné žití pro zdravotníky neda-  
lekých nemocnic. Dřeváky jsou koncept, který spojuje  
dřevostavbu s bydlením.**

To je čím dál tím více nedo-  
stupné pro jednotlivce a mladé rodiny s dětmi. Návrh je  
tedy koncipován hlavně pro ně. Dva navržené objekty  
se liší typově. Větší z nich navazuje na uliční čáru a za-  
měřuje se na menší byty. Ty jsou především určeny pro  
mladé páry či jednotlivce. Druhý menší objekt se nachází  
při severním okraji pozemku. Skládá se ze tří řadových  
domů pro rodiny s dětmi. Na pozemku je přirozené pře-  
výšení, které vytvořilo podmínky pro částečné zapuštění  
parkovacích stání pro rezidenty. Výškové převýšení také  
umožnilo přímé napojení řadových domů na severní část  
zahrady, kde vznikly polo-soukromé zahrádky. Městská  
zástavba má velký nedostatek ve spojení domova s oko-  
lím kolem nás. Aby došlo ke spojení přírody a života mezi  
zdmi domu, jsou objekty co nejvíce otevřeny do zahrady,  
kde se má odehrávat společný život obyvatel.

**Dřevostavba jde naproti menším emisím CO<sub>2</sub>.** Stavební  
dřevo má až o 30% menší emise než hojně používaný be-  
ton. Nemluvě o tom, kolik tun oxidu uhličitého uchová za  
svoji dobu růstu. Pro stavbu jsem jako hlavní nosné prvky  
vybral křížem lepené CLT panely od firmy Novatop. Ty se  
vyrábí ze smrkových lamel v České republice. Výhodou  
dřevostaveb je rychlá výstavba a poté i demolice.

**Objekty jsou navrženy tak, aby byly částečně soběstač-  
né.** Na jižní části sedlové střechy jsou navrženy fotovoltai-  
cké panely. Především v letních měsících by měly pomoci  
s výrobou energie pro rekuperační jednotku a popřípadě  
tepelné čerpadlo. Tepelné čerpadlo vzduch-voda by moh-  
ly doplnit nádrže na šedou vodu. Ta by mohla být opětovně  
použita v domě a na zahradě. Proti přehřívání vnitřních pro-  
storů v letních měsících je navrženo venkovní stínění v po-  
době rolet.

**Zelené není nikdy dost.** Plošnou zahradu, která se na  
pozemku nachází by mohla doplnit zelená střecha na  
menším objektu s rodinnými domy. Pultová střecha dává  
prostor vzniku hojné pastvě pro hmyz, jež během posled-  
ních dekád vymírá. Zelená střecha může mít pozitivní do-  
pad na mikroklima budovy v podobě tepelných zisků.

Plocha parcely **1 307 m<sup>2</sup>**  
Zastavěná plocha bydlením **341 m<sup>2</sup>**  
Zastavěná plocha parkováním **302 m<sup>2</sup>**  
Brutto **817 m<sup>2</sup>**  
Netto **650 m<sup>2</sup>** (80%)  
Společné prostory **100 m<sup>2</sup>**  
Osobní prostory **550 m<sup>2</sup>**  
Počet bytových jednotek **10**  
Počet rezidentů **21**



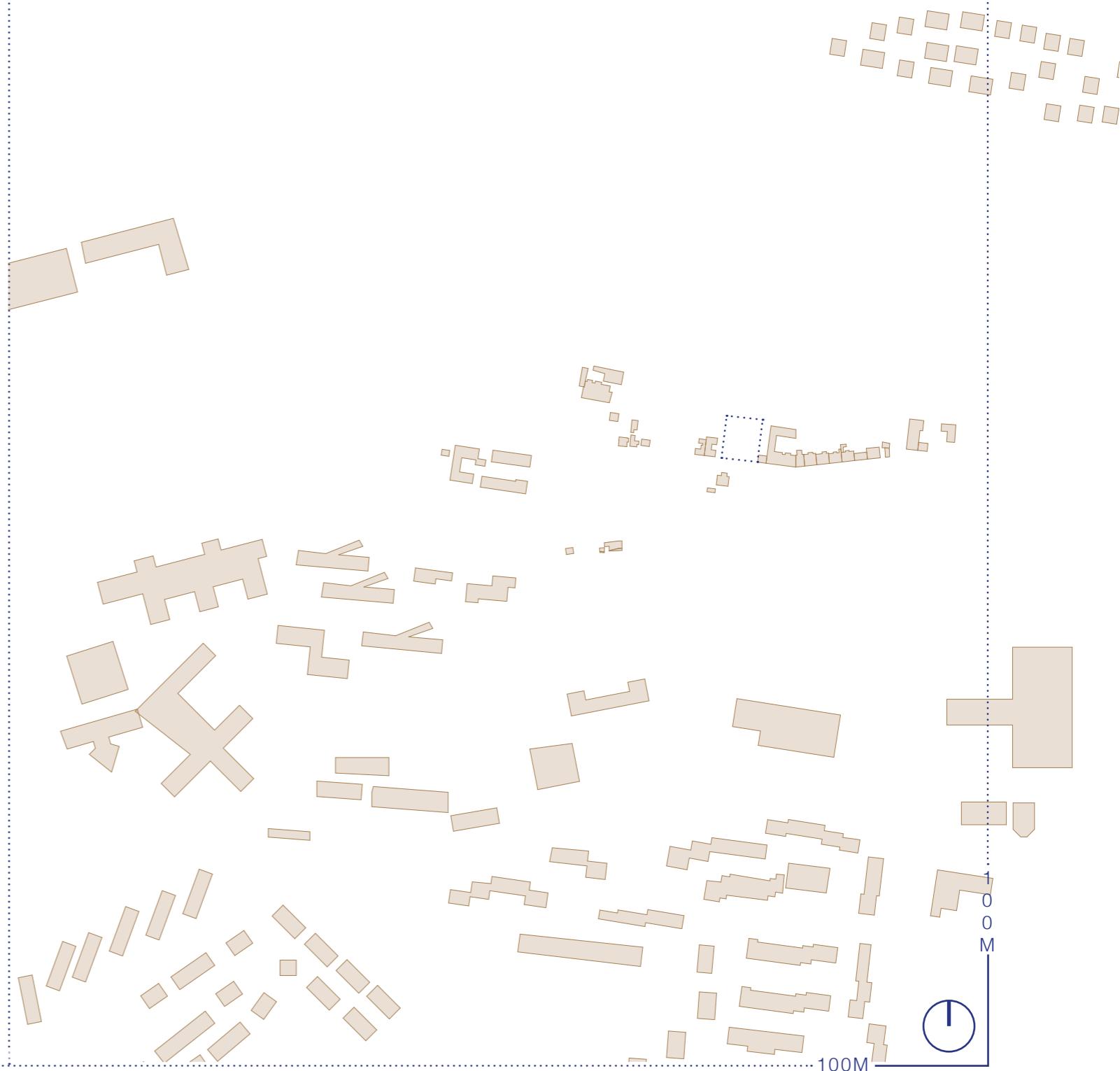
**Dvě bytové jednotky**  
1+KK  
Netto **30 m<sup>2</sup>**

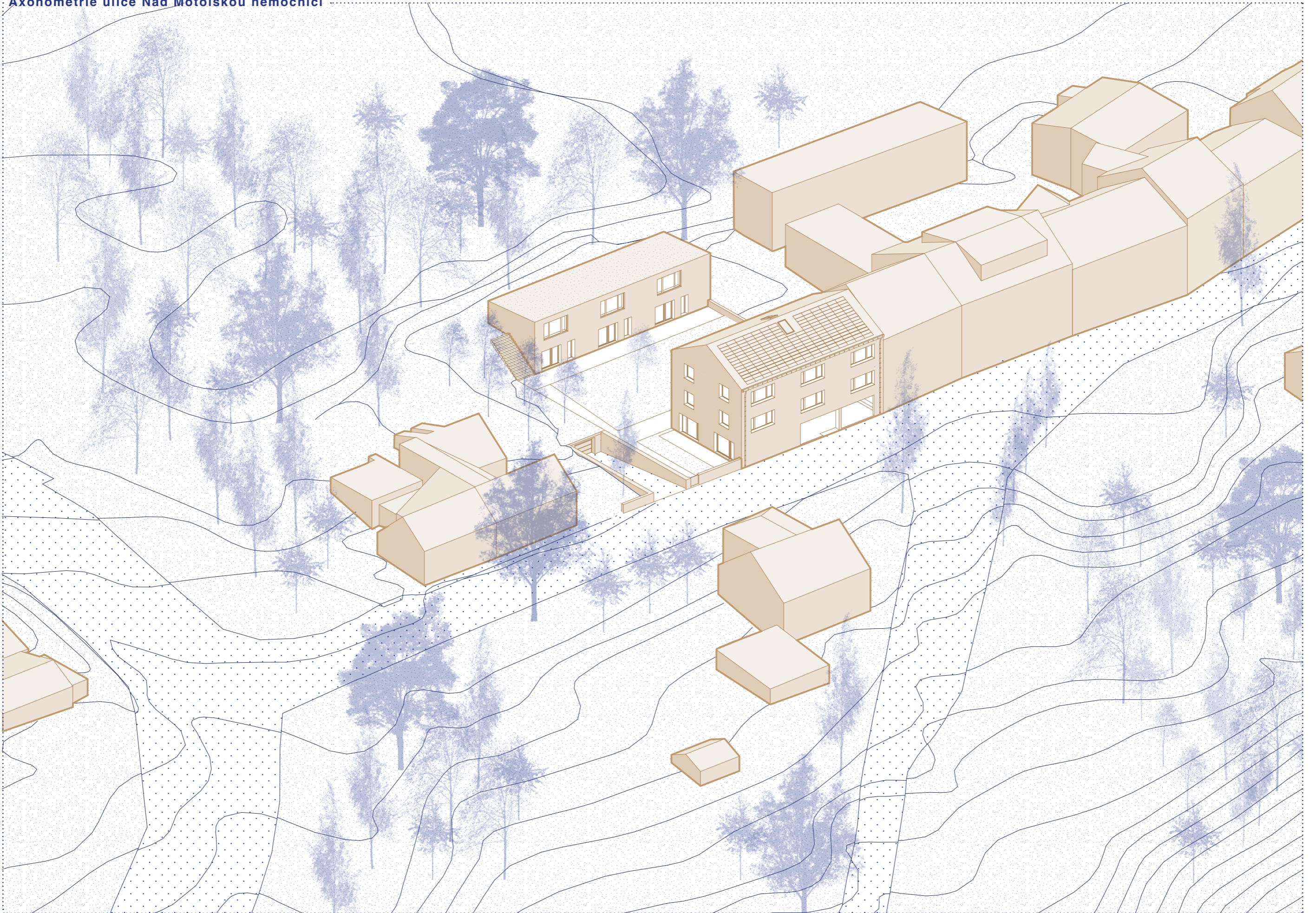


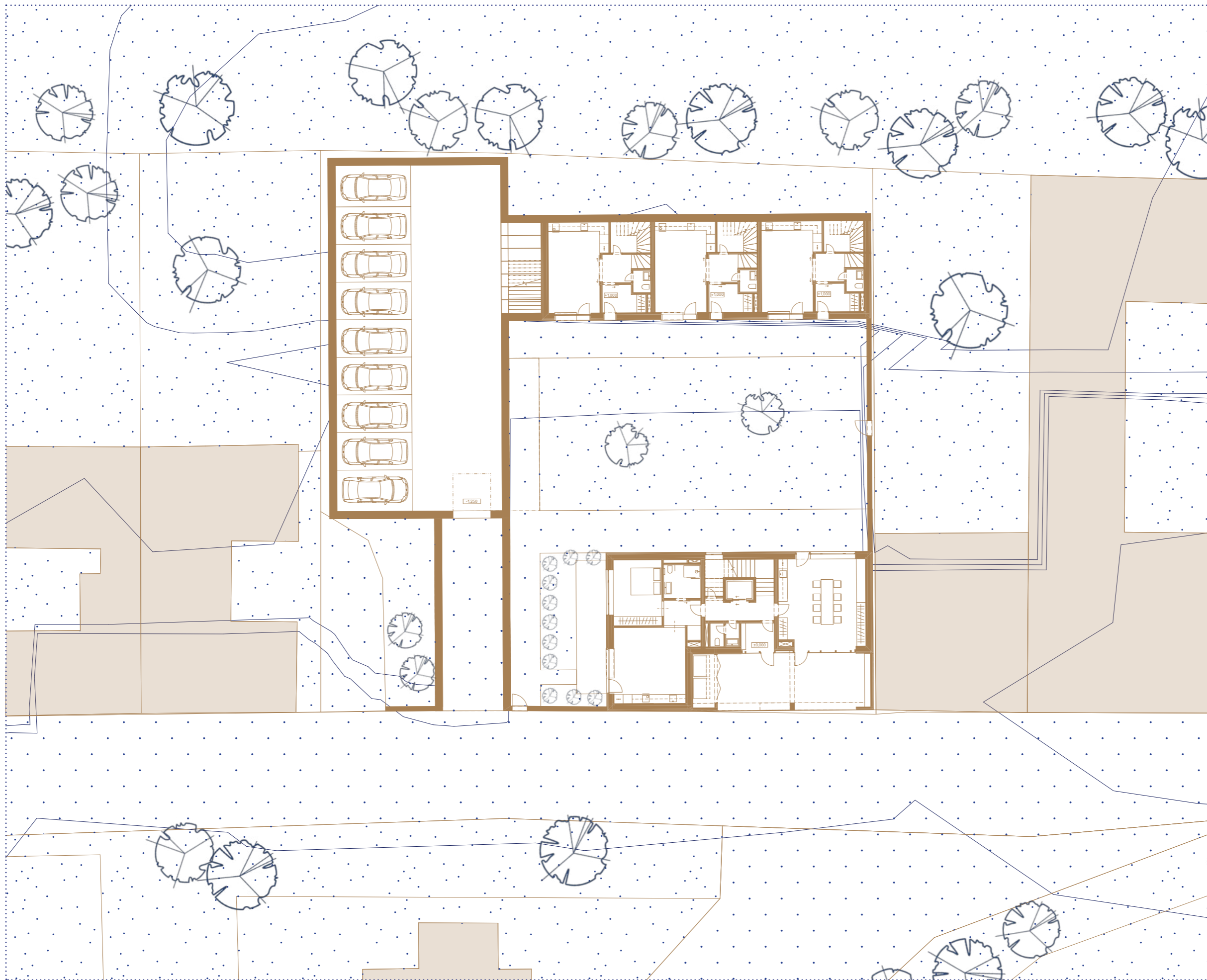
**Pět bytových jednotek**  
1+KK, 2+KK  
Netto **50 m<sup>2</sup>**



**Tři řadové rodinné domy**  
3+KK  
Netto **80 m<sup>2</sup>**

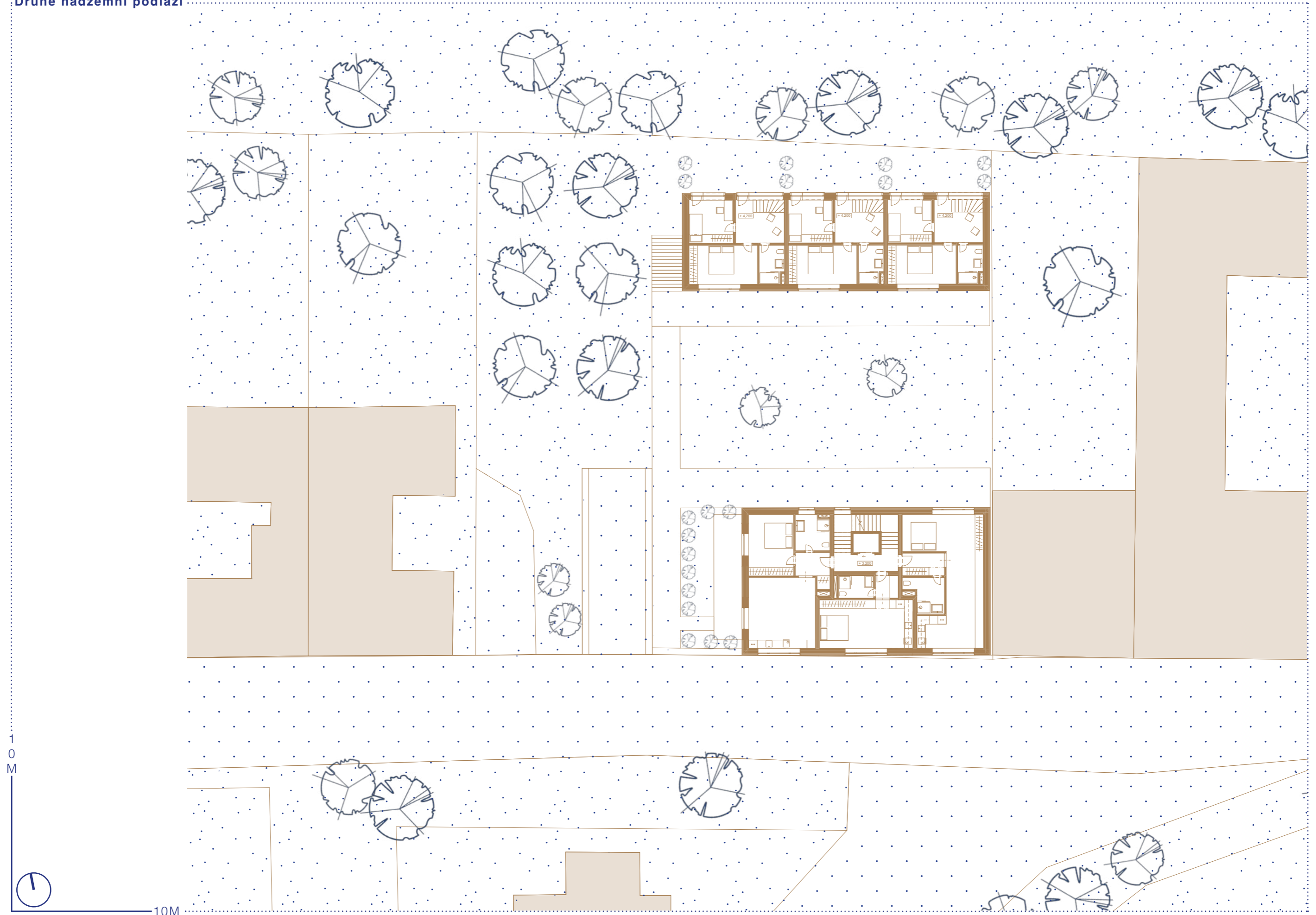


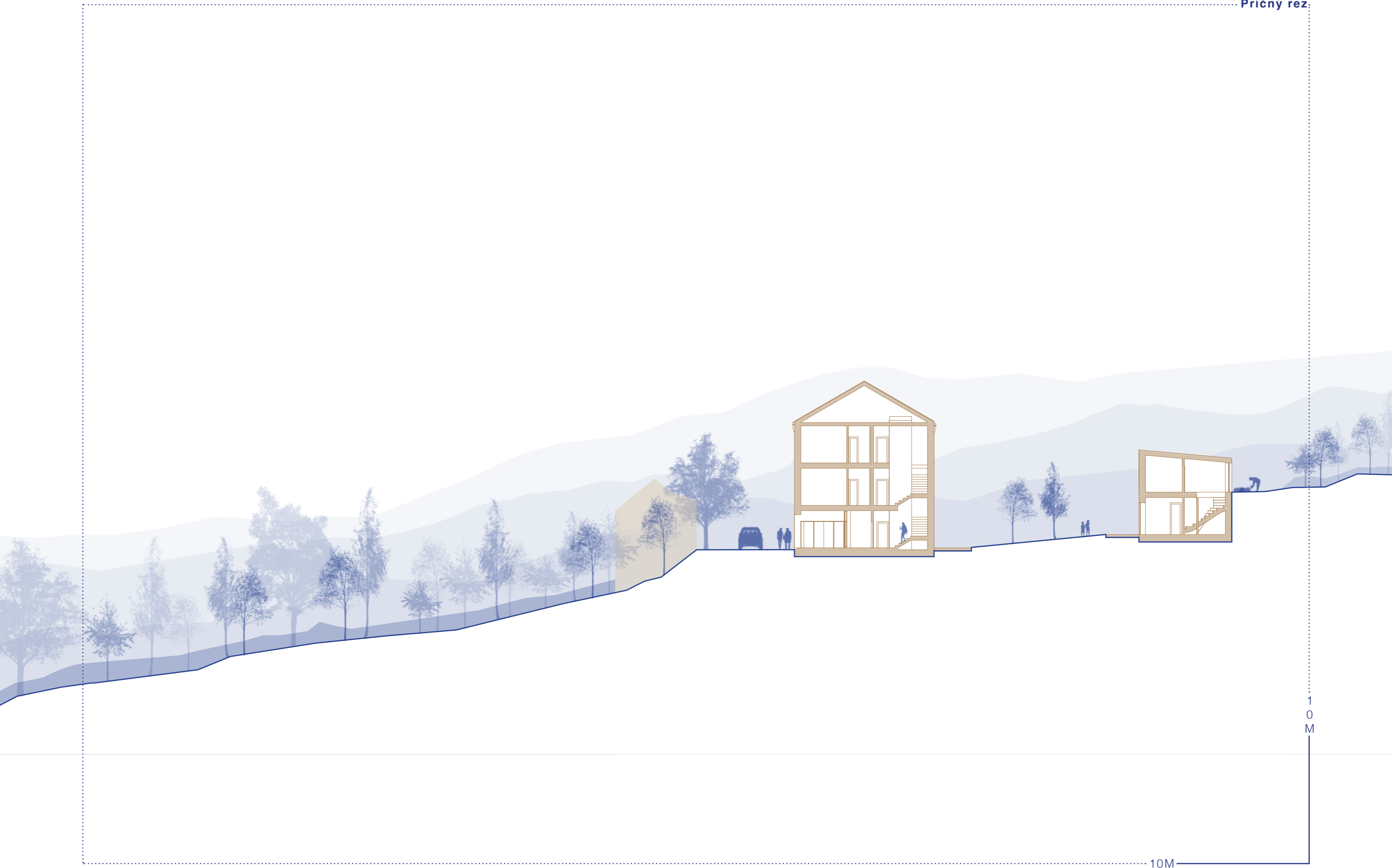




10M









Pohled jižní



10  
M

10M





