

zita - mystéria - tvorba
puz
puz



Jan Mojka
Místem tvořená

vedoucí práce:
Ing. arch. Tomáš Zmek
Ing. arch. MgA. Jan Novotný
MgA. Jonáš Krýzl

konzultace:
Ing. arch. Tomáš Pozdech
Ing. arch. Kateřina Shrbená
doc. PhDr. Jana Tichá, Ph.D.

vazba:
Jasmin al Hussein

*Ve městě, kde jsem vyrůstal.
V domě, kde jsem žil.
Ve školě, kde jsem začínal objevovat.*

Lidem, kteří zde žijí.

*Městu, kde prý je jen jedna památka, a to mostek
Jana Nepomuckého z počátku 18. století.*

aneb příběh města mezi rybníky a železnici

1. analytická část

1.1	teorie	5
1.2	lokalita	27
1.3	historie	33
1.4	analýzy	51
1.5	pocitové mapy	83
1.6	vybrané území	93

2. návrhová část

2.1	teorie	101
2.2	konkrétní zásah	115

dokladová část	175
citace	177

1.1	teorie	5
1.2	lokalita	27
1.3	historie	33
1.4	analýzy	51
1.5	pocitové mapy	83
1.6	vybrané území	93

analytická část

teorie

1.1

1.1.01	rámec	7
1.1.02	principy návrhu	9
1.1.03	město vs. vesnice	11
1.1.04	veřejný prostor	21
1.1.05	program	23



1/ Thierry Girard, Paysage Temps / Krajina času, Montbronn, Moselle, 2011 / Point de vue 157

ÚSVIT KONCE DĚJIN?

Pro svou práci vycházím z teorie Francise Fukuyamy, který se zabýval tématem konce dějin. I když je tato teorie již překonaná, chtěl bych se u ní chvíli zastavit, abych mohl popsat základ své teorie k návrhu diplomové práce. Francis Fukuyama byl ve své podstatě příliš optimistický. Nyní, na počátku 20. let 21. století, se ukazuje, že ideologie stále hrají důležitou roli v životě člověka. Nástup populismu a autoritářství ve světě je toho dobrým důkazem. A to nejen v zemích globálního jihu, kde tato tendence vzrůstala už v době sepsání Fukuyamovy teorie, ale i v zemích globálního severu, jež jsme i my, jakožto obyvatelé České republiky, součástí. Jedním z dalších potvrzení zastaralosti této teorie jsou environmentální a mnohé ekonomické krize, s nimiž se lidstvo v současnosti potýká.

Pro mě je ale důležitá samotná podstata projevu, který Fukuyama přednesl roku 1989 na University of Chicago. Ve své polemice dochází k závěru, že po rozpadu Sovětského svazu nastal konec ideologií, které by zásadně formovaly naše chování a rozhodování. Mezi ideologie řadí také náboženské a kulturní chování a přesvědčení, tedy celý komplex morálních hodnot člověka. Fukuyama také odkazuje na práci Hegela, který zkoumá vztah mezi ideálem a realitou nebo materiálem, jež ovlivňuje naše myšlení. Naproti tomu škola deterministického materialismu vidí člověka především jako racionálně uvažujícího a zisk hromadícího jedince.¹ To však vzbuzuje pochybnosti, zda by dnešní člověk dokázal riskovat svůj život nebo blahobyt kvůli abstraktním cílům.

Tvrzení, že dějiny jako proces vývoje ideologií skončily, otevírám a zkoumám. Tento pohled může být v mém prostředí, tedy na poli architektury, zpochybněn tím, že vývoj urbánního sídla není lineárně uzavřený. Vesnice se nemusí postupně stát městem; může vzniknout i jiný stav. Můžeme dojít do bodu, kdy se sídlo nachází mezi městským a vesnickým charakterem, ale zároveň není ani jedním z nich.

Proto se zaměřím na dialog mezi tradičními a moderními formami, přičemž se pokusím najít architektonický jazyk, který reflektuje komplexnost současného života na pomezí města a vesnice. Podobným tématem se již zabýval Thomas Sieverts ve své teorii Zwischenstadt, která se však spíše dotýkala kontextu městskosti a jejích okrajů či vznikajících suburbií.² Ve svém návrhu bych chtěl tuto perspektivu pozměnit a nevnímat „maloměsto“ jako okraj, pokračování či propojení města, ale jako místo s vlastní autenticitou a vývojem. Zwischenstadt mi však může pomoci definovat, co je prostředí, jako je Zliv, za místo. Jedná se právě o rozhraní mezi městskostí a vesnickým charakterem. Takové místo bychom mohli nazvat mikroměsto, venkovské město, městský venkov či rurální aglomerace.

1/ FUKUYAMA, Francis. The End of History?. The National Interest, No. 16. 1989. str. 3-18

2/ VAUGHAN, Laura, GRIFFITHS, Sam, HAKLAY, Mordechai, JONES, Catherine Emma. Do the Suburbs Exist? Discovering Complexity and Specificity in Suburban Built Form. Transactions of the Institute of British Geographers, New Series, Vol. 34, No. 4. 2009. str. 475-488



II/

Principy návrhu

křehká rovnováha mezi rozvojem a ochranou

definované principy, které společně vytvářejí rámec, který zdůrazňuje udržitelnost, komunitu, místní identitu a integraci moderních a tradičních prvků

autorský návrh, kolektivní budoucnost

1 sociální kapitál a komunitní identita

Ovlivnění tématy Francise Fukuyami a Roberta Putnama, kteří se zaměřují na zkoumání sociální důvěry a komunity. Základním schématem je zachování pevné sociální struktury. Ta je vlastní menším městům, ve kterých je větší úroveň sociálního kapitálu než třeba v okresních a krajských městech (v českém kontextu). Ústředním bodem tohoto principu jsou společné/veřejné prostory, které zprostředkovávají interakci a sociální soudržnost.

3 lokální kontext

Keneth Frampton vymezuje své pojetí kritického regionalismu působením pěti dvojic protikladných sil či principů: prostor/místo, typologie/topografie, scénografické/tektonické, umělé/přírodní a vizuální/taktilní.³

Hlavní inspirací je míra a kvalita světla v místě, tektonika odvozená ze specifického způsobu tvorby konstrukce nebo topografie místa.

V tomto pojetí architektury hraje větší roli poetično než kritično.

5 smysl pro místo

Pochopení a posílení jedinečných kvalit, které dávají místu jeho výraznou identitu. Například opětovné využití historických budov může poskytnout hmatatelné spojení s minulostí, obohatit místní kulturu a sloužit praktickým současným účelům.

2 udržitelná a odolná architektura

Obezřetné nakládání se zdroji, jimiž je vytvářeno prostředí. To zahrnuje využívání materiálů z místních zdrojů, podporu obnovitelných zdrojů energie, zachování zachovatelného. V případě, že je nějaký aspekt integrován do života lidí a vyhovuje jejich návykům, je ideální tento aspekt zachovat a podpořit (a to i v případě, že se vymyká soudobému trendu navrhování urbánních sídel). Tento princip si dává za cíl nepolevit na požadavcích pro člověka našeho věku a integrovat je do tohoto návrhu.

4 městské a venkovské rozhraní a meziprostory

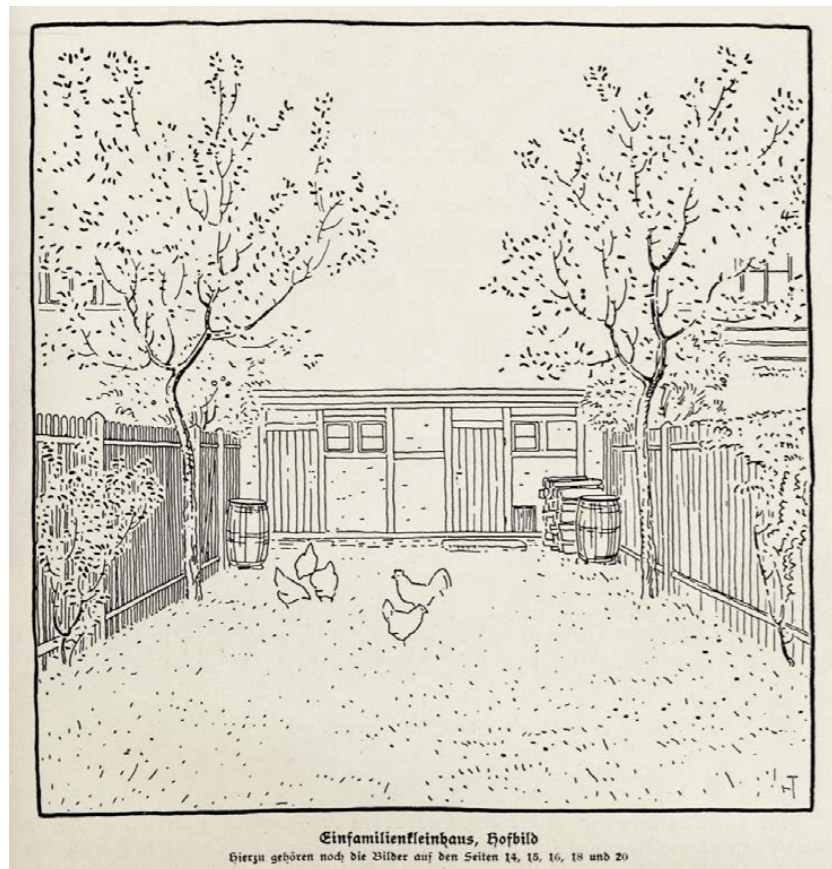
Zdůraznění jedinečné pozice menších měst v kontinuu měst a venkova. Tato města slouží jako zásadní rozhraní, kde se protínají životní styly měst a venkova. Architektonické a urbanistické plánování by mělo tuto pozici využít tím, že bude podporovat smíšené projekty, které spojují rezidenční, komerční a zemědělské funkce. Takový rozvoj může obyvatelům poskytnout vymoženosti městského života a zároveň zachovat klid a otevřenost venkovského života.

6 návrh jako služba

Holistický princip propojující předchozí pohledy s potřebami lidí žijících v daném místě. Nemá za cíl rezignovat na aspekt lidské individuality, snaží se integrovat autorský pohled a přístup s realitou žitého místa.

Důležitým ukazatelem je sociální struktura obyvatel a zároveň tendence, které tímto návrhem místo ovlivní a obmění.

3/ FRAMPTON, Keneth. Za kritický regionalismus. in: Mitášová M. (ed.): Oxymorón & pleonasmus: texty kritické a projektivní teorie architektury. Praha, 2011. str. 42



III/ rodinný dům, skica Heinrich Tessenow



IV/ Malé rodinné domy pro družstvo Zahradní město Hohensalza u Poznaně (Polsko, 1911-1913), skica Heinrich Tessenow

Problematika rozmezí města a vesnice

V momentě, kdy se města stala neobyvatelnými pro život, uchýlili se architekti ke kompromisu, který měl přinést odpověď na tento problém. Jedná se o druhou polovinu 19. století, kdy vznikla tendence k útěku z průmyslového města. Tento kompromis mělo představovat zahradní město, které vytvořilo novou urbanistickou typologii na pomezí velkého a malého měřítka.

Ebenezer Howard, jeden z průkopníků této teorie, se zabýval několika problematikami a výhodami, které jsou pro charakter prostředí mezi vesnicí a městem typické. Mezi tyto výhody patří zejména vyváženost mezi městem a přírodou, sociální soudržnost, ekonomická efektivita, zdravější životní prostředí, dostupnost a lépe plánovaná infrastruktura.⁴ I když se tolik nezabýval architektonickou formou, která více odpovídá městskému charakteru, výsledné formy domů byly většinou nízkopodlažní rodinné budovy doplněné koncentrovanějšími službami nabízenými městy.

Zajímavým propojením těchto konceptů se zabýval Heinrich Tessenow, německý teoretik a architekt. Podle něj bylo klíčové, aby město nezapomnělo na své přírodní kořeny a vyvarovalo se nadměrného urbanistického rozvoje, který by mohl vést k degradaci přírodního prostředí. Tessenow také zdůrazňoval, že architektura by měla reflektovat lidské potřeby a poskytovat dostatečný prostor pro soukromí i sociální interakce. Ve svých projektech často vycházel z estetiky vesnice a tuto estetiku umně kombinoval s městskými prvky.

Jeden z jeho významných projektů, státní škola v Klotzsche v Německu, je dobrým příkladem toho, jak by takové propojení mohlo fungovat. Budova s velkým dvorem, který spíše připomíná dvoranu či menší náměstí, udává městské měřítko. Architektonická forma samotné stavby však odkazuje na zemědělský charakter, čímž vytváří harmonii mezi městským a venkovským prostředím.



V/ Heinrich Tessenow, Státní škola u Klotzsche, Drážďany, Německo, 1925-27



VII/ Fritz Bräuning, Neu-Tempelhof, Manfred-von-Richthofen-Straße, Berlín, Německo, 20. léta 20. století



VI/ Heinrich Tessenow, Státní škola u Klotzsche, Drážďany, Německo, 1925-27



VIII/ Fritz Bräuning, Neu-Tempelhof, Paradenstraße, Berlín, Německo, 20. léta 20. století

Na začátku 20. století vzniká řada čtvrtí, které se snaží podporovat moderního člověka, jeho chování a zdravější životní styl. Dobrým příkladem je čtvrť Neu-Tempelhof (nyní součást Berlína), která se pokusila vytvořit prostředí na pomezí města a rurálního urbanismu, idylickou předměstskou zástavbu. Tyto tendence vycházely z představ vyšší společnosti, jež si začala uvědomovat potřeby přesahující pouhé finanční zabezpečení rodiny. Pro nižší třídu však takový blahobyt zůstal nedostupný.

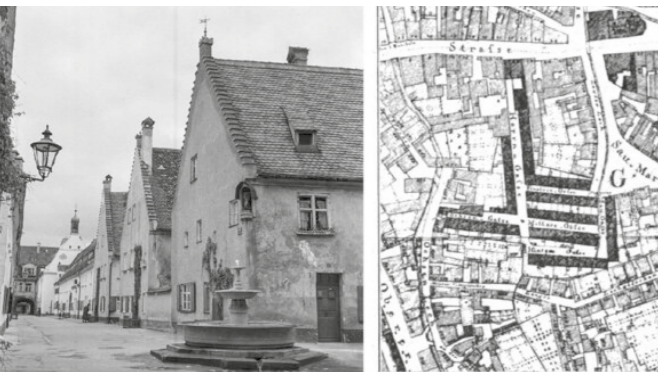
V případě Zlivi se tento maloměstský charakter projevil již na bytových domech postavených v 50. letech a později. Od druhé poloviny 20. století pak Zliv lavíruje mezi městskou a vesnickou typologií, na počárku nového tisíciletí se však tendence přiklánějí k charakteru městskosti.



IX/, X/ Bytové domy, Sídliště a Lidická ulice, Zliv, 50. léta 20. století

-sociální stránka-

Fuggerei, jedna z prvních komunitních osad, byla založena v roce 1521 rodinou Fuggerů, s cílem poskytnout levné a důstojné bydlení pro chudé občany. Platilo zde symbolické nájemné, součástí byly též zahrady, veřejné prostory a komunitní zařízení.⁵



XII/ mapa a stará fotografie Fuggerei, sociální bydlení, 1516-1532, Augsburg

-pocit soukromí-

Pocit soukromí a intimity se přímo dotýká kvality života obyvatel a jejich vztahu k prostoru, který obývají. Městské prostředí nabízí jasněji definované hranice mezi veřejným a soukromým prostorem, díky přechodovým zónám jako jsou vchody, dvory a společné prostory, které poskytují větší kontrolu nad soukromím. Ve městech je větší hustota zástavby, což vyžaduje fyzické a vizuální bariéry k ochraně soukromí, ale zároveň umožňuje vyšší anonymitu. Na vesnici jsou prostory více propojené a přechody mezi veřejným a soukromým jsou méně formální, což zvyšuje interakce, ale zároveň umožňuje pocit soukromí díky větší fyzické vzdálenosti mezi domy. Venkovské domy jsou zpravidla otevřenější k okolní krajině, zatímco městské budovy jsou uzavřenější kvůli blízkosti ostatních.

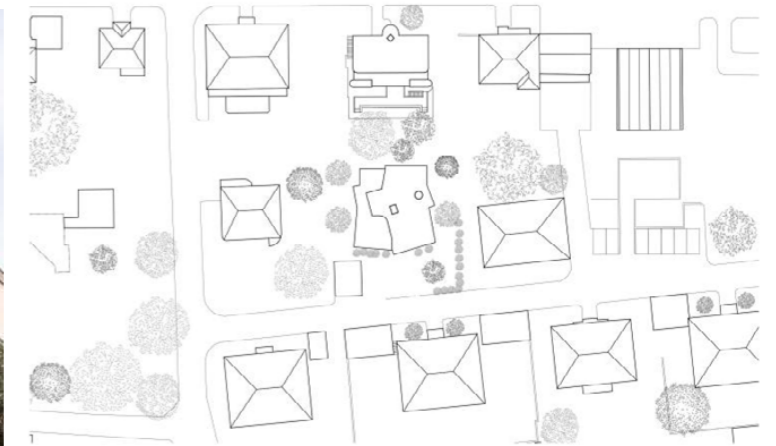
Kevin Lynch a Jan Gehl pak zdůrazňují nutnost navrhovat prostory tak, aby umožňovaly plynulý přechod mezi veřejnými, poloveřejnými a soukromými zónami, čímž se podporuje jak pocit bezpečí a soukromí, tak i sociální kontakt.⁶



XI/ IBAVI, Carles Oliver, Antonio Martín, Xim Moyà, Alfonso Reina Ferragut, sociální bydlení, Palma, Španělsko, 2023



XIII/



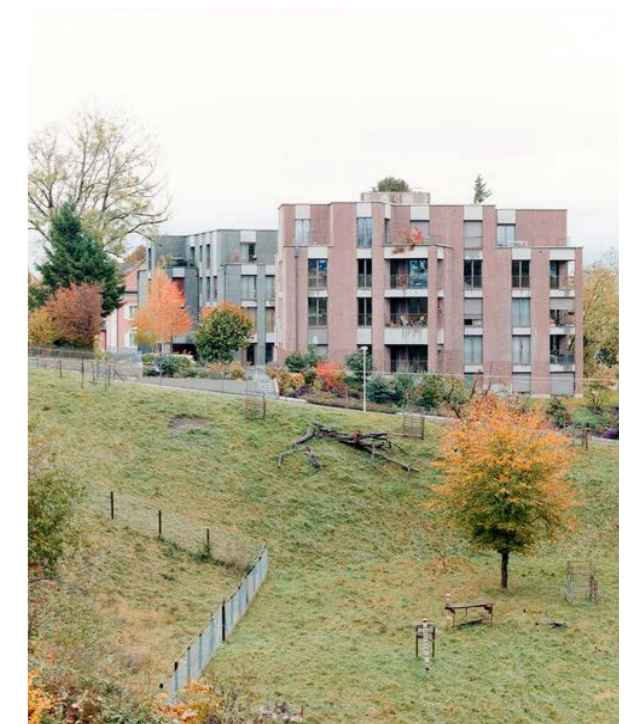
XIII/, XIV/ FAZ Architectes, vila d'om, Pully, Švýcarsko, 2021-23

-vila domy-

Možným vyrovnáním se s potřebou koncentrace je typologie vila domů, které ale spíše vychází z městského prostředí a jsou zejména určeny pro vyšší střední třídu.

Zliv nemá s touto typologií zkušenost, ale zděné domy vzniklé po válce na sídlišti a u základní školy jsou podobného měřítka, avšak rozměry bytů jsou zcela odlišné. Možným srovnáním jsou pak také vily vzniklé pro úředníky komunistické strany, měřítkem jsou ale mnohem menší.

V českém prostředí však tyto vily vznikají či vznikly spíše v bohatých částech krajských měst, v rurálních oblastech se spíše nevyskytují.



XV/ Sergison Bates architects, suburbánní bydlení, Zurich, Švýcarsko, 2019

5/ Fuggerei. History. Online. Dostupné z: <https://www.fugger.de/en/history>. [citováno 2024-09-11].

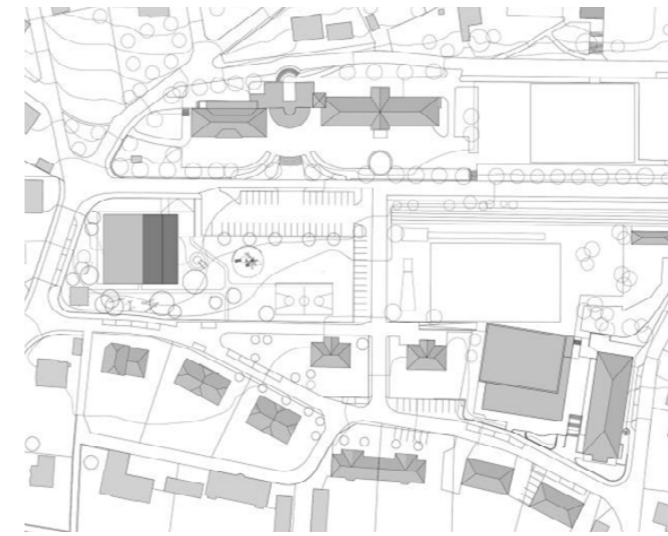
6/ LYNCH, Kevin. The Image of the City. MIT Press, 1960.

GEHL, Jan. Life Between Buildings: Using Public Space. Van Nostrand Reinhold, 1987.

-další příklady fúze kotextů-



XVI/, XVII/ Raumbureau Architekten, škola v Tavannes, Belgie, 2018-23



XVII/



XIX/



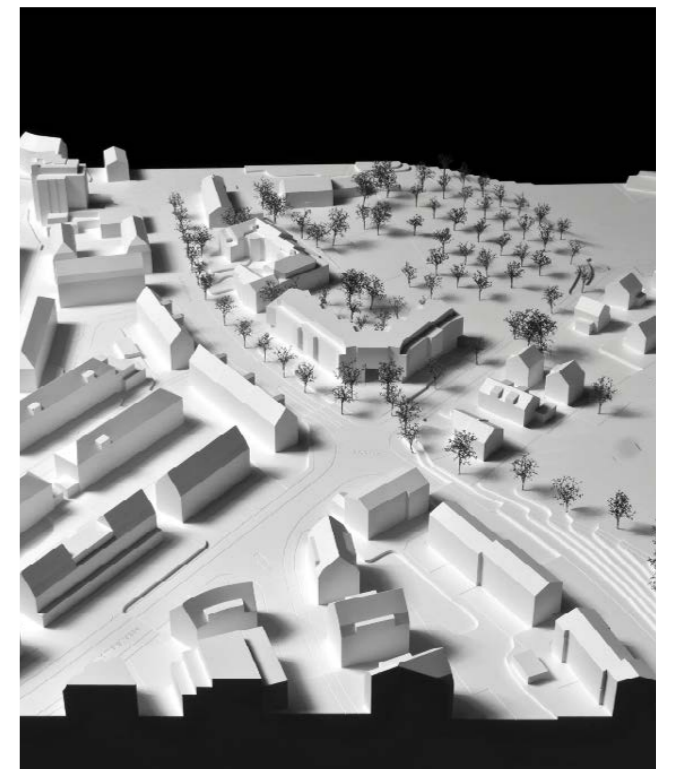
XXI/



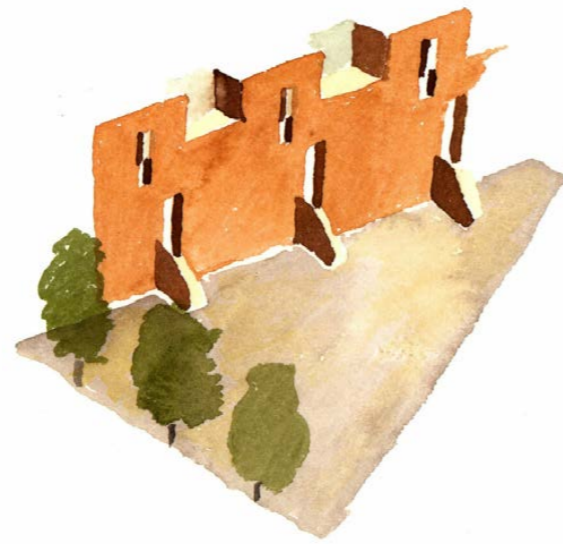
XVIII/ Peter Celsing, kostel, Gothenburg, Švédsko, 1952



XIX/, XX/ Sigurd Lewerentz, květinářství, 1923, fotografie Anna & Eugeni Bach



XXI/, XXII/ Esch Sintzel Architekten, bytový dům, Kalchbühlstrasse, Zürich, studie



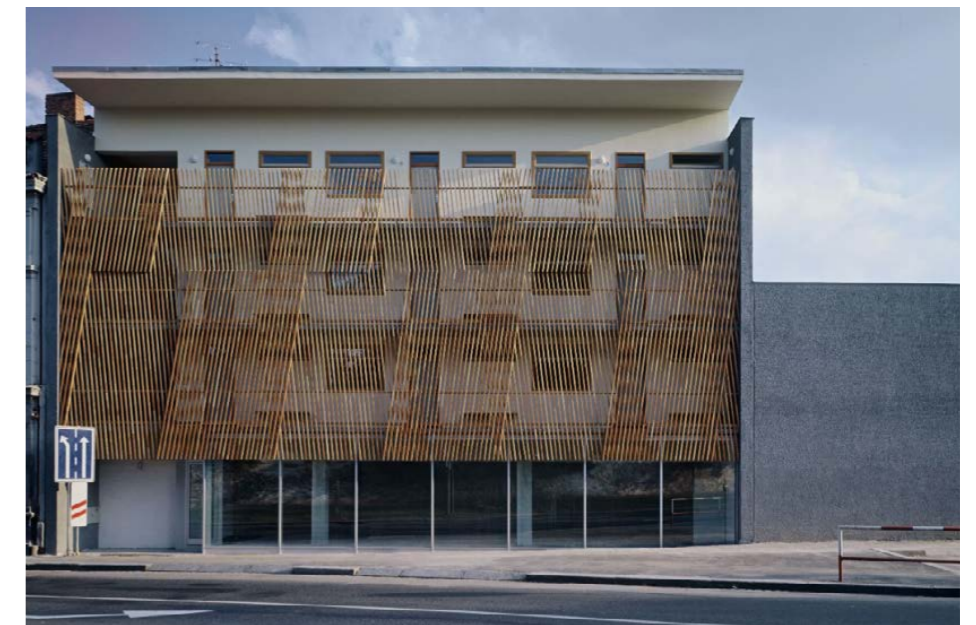
XXIII/

Materialita

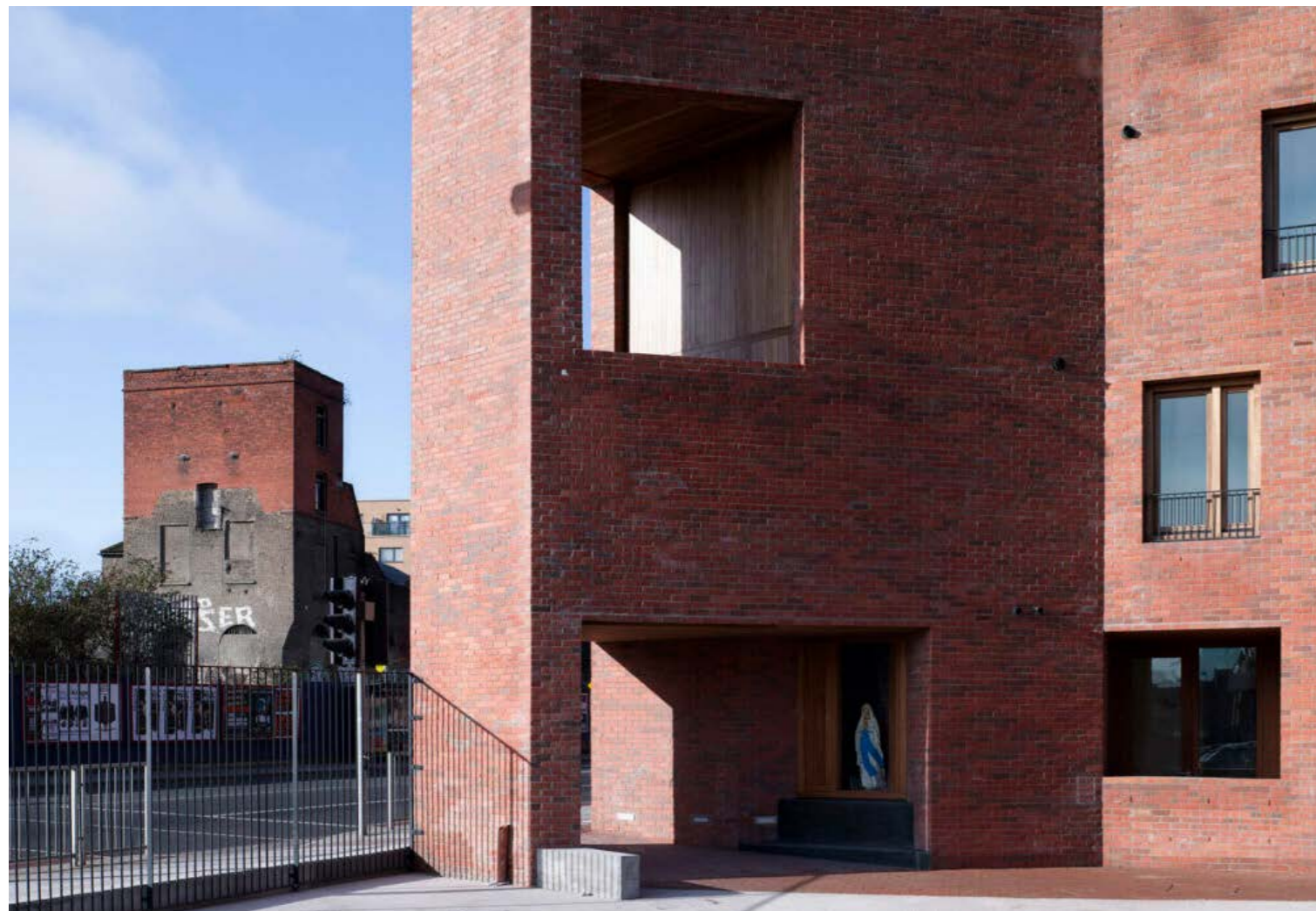
Inspiruji se historickými technikami, které byly v okolí používány, především pak využitím kamene, cihel a dřeva. Návrh může využít této materiality, která reflektuje historickou zástavbu venkova. Projevit se tak může v podobě dřevěných fasád, kamenných zídek, nebo omítanými štíty či zdmi.



XXV/



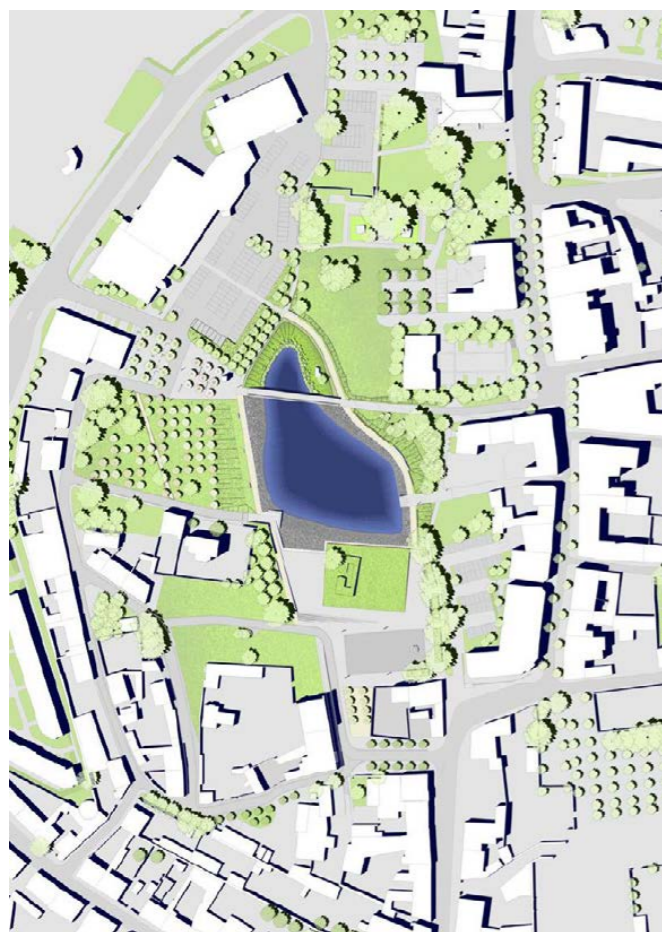
XXV/, XXVI/ Josef Pleskot, Dům se startovními byty, Horažďovice, 1999



XXVII/



XXVII/, XXVIII/ 6a architects, Churchill College, Anglie, 2023



-křivda minulosti-

Potřeba vyrovnat se s historií, kdy poválečná éra modernismu a snaha dotvořit nový obraz člověka a jeho obydli, se ukázala jako tíživá. Jedním z takových příkladů je redefinice centra dvacetitisícového městečka ve Stassfurtu. Velká část historických domů byla buď srovnána se zemí, či nechána ladem. Proto se velká část historické struktury města nedochovala.

Zdecimované centrum bylo na počátku nového tisíciletí redefinováno a zceleno. V centru pak vznikla nová vodní nádrž.



XXIX/, XXX/ Häfner/Jimenez, centrum města Strassfurt, Německo, 2012



XXXI/ Muffler Architekten, Nová radnice Oy-Mittelberg a přilehlé okolí, Oy-Mittelberg, Německo, 2023

-povrchy-

V návrhu centra menšího sídla by měly být povrchy sjednocené a harmonizovat s okolím, ideálně za použití lokálního kamene, který podpoří autentičnost místa. Jednoúrovňové řešení bez zbytečných bariér zajistí přehlednost a snadnou průchodnost pro všechny uživatele prostoru. Důraz by měl být kladen na jednoduchost a funkčnost, která odpovídá pomezí venkovského a městského prostředí.

Veřejný prostor

-malé zásahy-

Veřejný prostor je potřeba navrhovat tak, aby sloužil lidem a podporoval jejich potřeby v daném místě. Často stačí jen drobné zásahy pro to, aby se naplnila tato potřeba. Dobrým příkladem je úprava obce Zweinitz, která pomohla zpřehlednit místní centrum a vizuálně sjednotila přilehlé prostory. Dopomohl tomu i jednotný mobiliář a materiál dlažby.



XXXII/ Söhne & Partner, Náves Zweinitz, Rakousko, 2007

-zahrádky-

Zahrádky jsou fenomén jak městský, tak vesnický. Liší se však v daném kontextu podle pocitu soukromí. Dalším měřítkem je pak důvod, proč se starat o takové plochy. Na vesnicích jde často o důležitý zdroj obživy, ve městech pak jsou zahrádky spojeny s životním stylem, potřebou se navrátit k přírodě a trochu si odpočinout.



XXXIII/ Almannai Fischer Architekten, Goldern, Německo, 2020



XXXIV/ Sdílené zahrádky, Pantin, Francie, 2009

PŘÍKLAD VESNICE



XXXIII/ Moravany

MORAVANY / v blízkosti města Brno, Morava

3497 obyvatel
rozloha 6,64 km²

VYBAVENOST:

pošta, knihovna, obecní úřad, mateřská a základní škola, dětské hřiště, obchod, restaurační zařízení, sportovní areál

PŘÍKLAD MĚSTA



XXXIX/ Nepomuk

NEPOMUK / Plzeňský kraj

3526 obyvatel
rozloha 12,78 km²

VYBAVENOST:

pošta, knihovna, městský úřad, mateřská a základní škola, dětské hřiště, obchody a krámky, restaurační zařízení, sportovní areál

+ supermarkety, sportovní hala, sokolovna, fotbalové hřiště, lékárna, policie, hasičská zbrojnice, veřejné toalety, bankomat



lokalita

1.2

ZLIV

zeměpisné souřadnice 49°3'58" s. š., 14°21'58" v. d.

Počet obyvatel k 1.1.2024 je 3499.

Průměrný věk obyvatele Zlivi je 44,3 let

Rozloha města činí 14,21 km²

místem tvořená

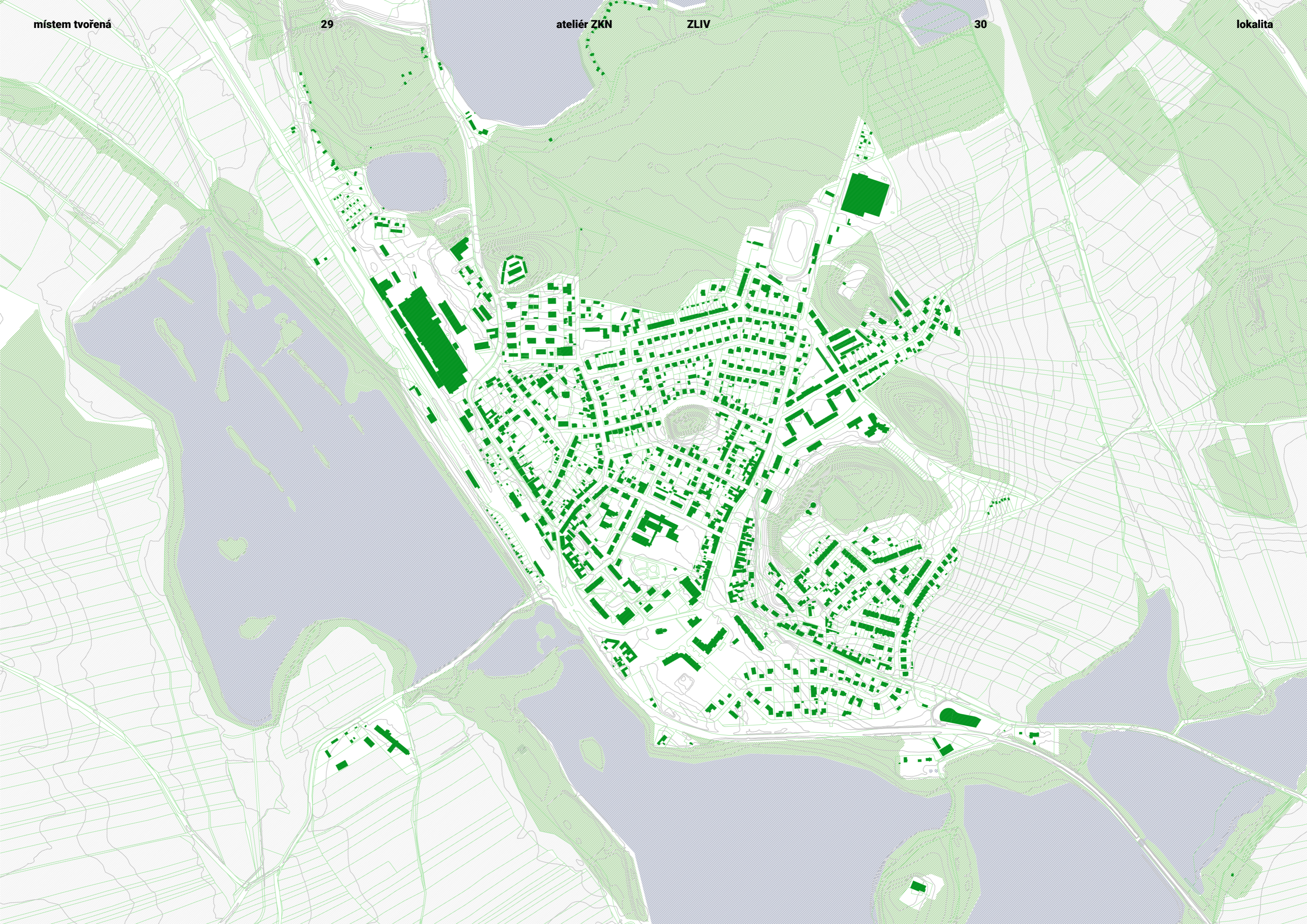
29

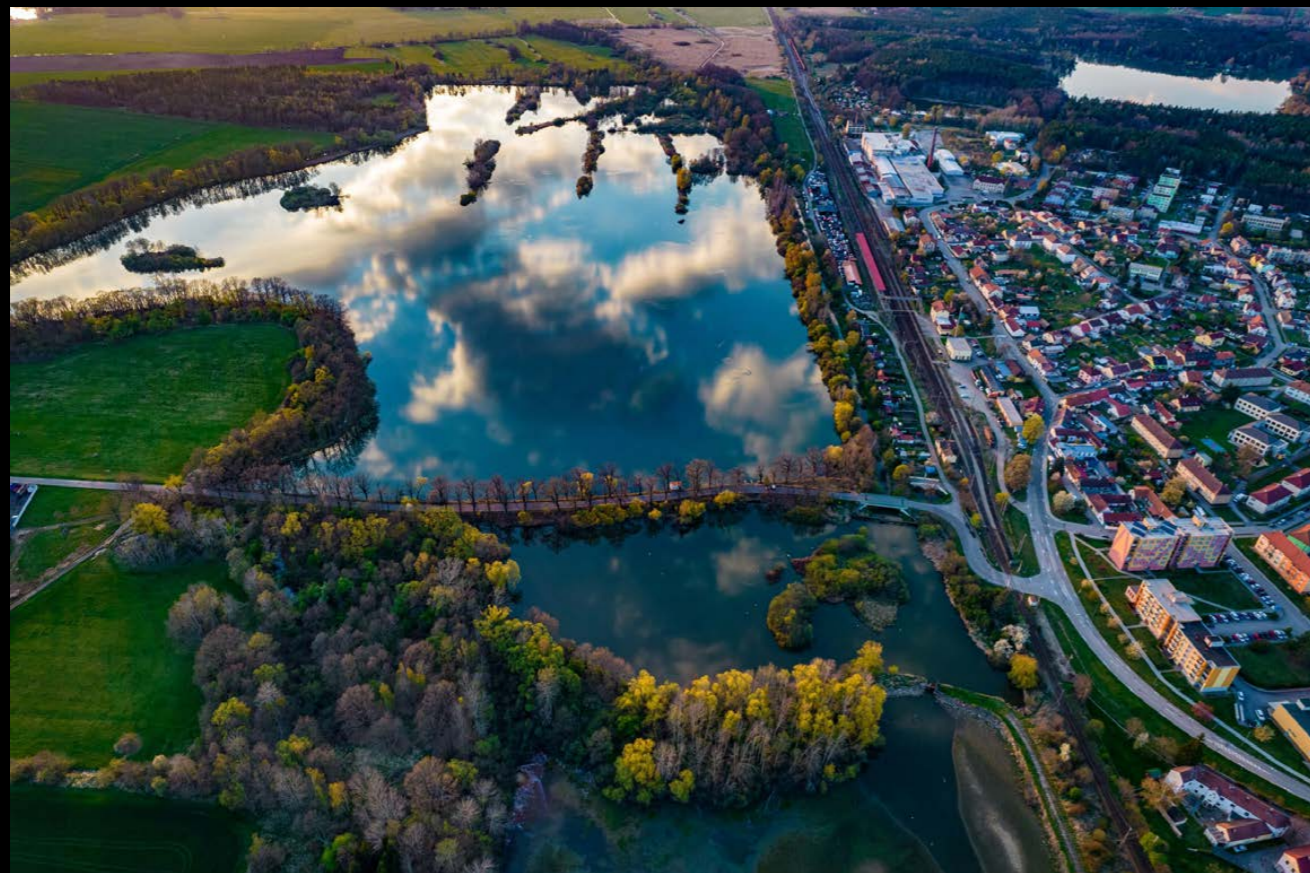
ateliér ZKN

ZLIV

30

lokalita





XL/

„Kraj rovný jako stůl, vyplněný bohatými, žírnými lány, posetý nesčíslnými velkými i malými rybníky, pánev jakási, zalitá v dávnověku vodou, která tu tvořila, jak se zdá, obrovské jezero, z něhož tu a tam ostrůvek vystupoval a jehož břehy na severu a jihu sotva stanovití lze...“

„Na podzim, když otava se sklídila, pase se vezde skot; i s velkými stády hus se shledáš, ale koní, ovcí a vepřů více neuvidíš, leda výjimkou. Zato po všechny doby roku pasou se tu hloučky srnců a nesmírná hejna všelikého vodního a bahenního ptactva, kachny, divoké husy, čejky, rackové tu přelétají, onde na pastvu se snášejí a lání bývá a křiku a křehotu, až uši zaléhají.“

Karel Klostermann, Mlhy na Blatech, str. 5



XLII/, XLIII/ nálady z okolí Zlivi

MEZI RYBNÍKY A ŽELEZNICÍ

Město leží přibližně 10 kilometrů severozápadně od Českých Budějovic. Na jihu je město ohraničeno rybníky. Na východě pak tvoří hranici města pole a severně lesy. Nejvyšším bodem katastru města je vrch Varta s necelými 414 metry. Další důležitou dominantou města je vrch Štumbík, který je integrován do zástavby rodinných domů. Leží mezi ulicemi Jiráskova, Fučíkova a Boženy Němcové. Důležitou stopu ve městě zanechává železnice, železnice, která spojuje České Budějovice se Strakonice (a Plzní). Město samotné se tak rozvinulo jen na jedné straně železnice, na druhé se pak rozkládají zejména rybníky.



XLIII/ Císařský otisk stabilního katastru, 1827

historie

1.3

1.3.01	historický kontext	35
1.3.02	historické mapy	39
1.3.03	ortofoto	41
1.3.04	vývoj Zlivi	45
1.3.05	vývoj vesnice	47
1.3.06	lidová architektura	49



XLIV/



XLV/ pohled na Zlív od Kuklový vil

POČÁTKY ZLIVI

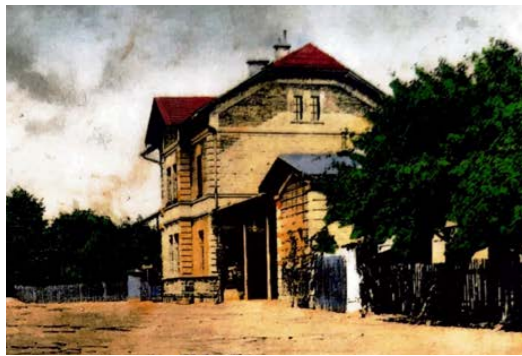
Osídlení v okolí Zlivi sahá až do pozdního paleolitu, rozsáhlejší evidence historického osídlení ale spadá až do doby halštatské, kdy byly objeveny mohyly východně od Munic.⁷ Je také doložena existence Keltů v okolí Zlivi, a to směrem k vesnici Zalužice, jižně od Bezdřeva. Nejbližší opidum se nacházelo v Třísově (cca 30 km daleko). Z doby římské pak pochází germánská osada na vrchu Varta, která byla objevena v roce 1978 během výstavby města.

Zlív jakožto místo středověkého obchodu potvrzuje nález z roku 1974, kdy bylo objeveny mince vévody Oldřicha (počátek 11. století) při výstavbě panelových domů.

Během středověku pak byla kolonizována celá oblast Hlubočka, založení Zlivi se odhaduje na průběh 13. století. Zlív byla založena lokátorem jako obdélníková vesnice ve svahu, jejíž vznikuvší usedlosti spadaly pod hlubocké panství. První písemná zmínka o Zlivi pochází z roku 1338, v latinsky psaném dokumentu se hovoří o vesnici Slyuen, následně je Zlív zapisována jako Sliben (1407) či Zlivie (1710).⁸

V polovině 15. století Pernštejnové (majitelé hlubockého panství) zakládají rybníky v okolí Zlivi, vzniká též rybník Bezdřev. Proměňuje se tak okolní krajina a proměňuje se způsob obživy místních obyvatel. Koncem 15. století Zlív patřila pod rychtářství Purkarec později pak zpět pod hlubocké panství, které měnilo své majitele. Byli to například páni z Hradce nebo Schwarzenbergové (1661-1849).⁹ V roce 1850 se pak zlív stala samostatnou obcí.

Ve Zlivi nebyl kostel, proto vesnice spadala pod ten Pištiný až do počátku 20. století.



XLVI/ nádražní stanice ve Zlivi



XLVII/ mostek sv. Jana Nepomuckého



XLVIII/ návés s kaplí



XLIX/ návés s kaplí, v době před výstavbou kostela



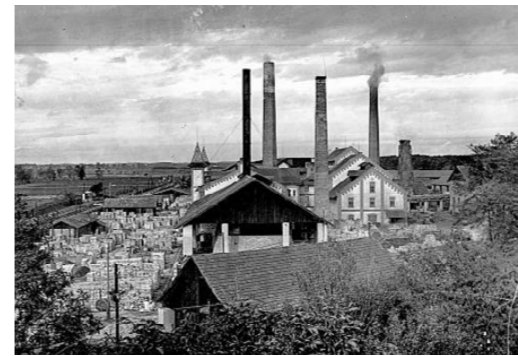
L/ návés, pohled směrem k rybníku Bezdrev



LI/ zlivská návés s ještě existujícím rybníkem



LII/ pohled na zlivskou ulici



LIII/ továrna Šamotka



LIV/ pohled na návés od jihu



LV/ zlivská sokolovna, postavena ve 20. letech 20. století



LVI/ původní zástavba u kostela



LVII/ pohled na základní školu od vrchu Varta



LVIII/ nově postavené zlivská škola, 1958



LIX/ asi 1975, demolice starých domů před stavbou místního národního výboru



LX/ asi 1975, demolice starých domů



LXI/ stará zástavba, Nádražní ulice



LXII/ nové domy, 70. léta, lokace Na plániších



LXIII/ přístavba nádraží, 1966



LXIV/ jedna z původních prodejen



LXV/ nová zástavba, Nádražní ulice

-industrializace-

V 19. století se Zlivi také dotkla industrializace. Roku 1868 byla zprovozněna trať z Českých Budějovic do Plzně, stanice ve Zlivi byla však zřízena až roku 1883 díky plánované továrně. Ta byla Schwarzenbergy založena roku 1886. Závod na šamotové cihly vznikl díky dobré poloze na železnici a přístupu k materiálu na výrobu cihel. Zlivi pak tato továrna dominovala a přinesla pracovní místa, obec se tak mohla rozrůstat. Vzniklo zde několik cihlových domů, převážně pro zaměstnance závodu. Odkaz na tuto továrnu byl v polovině 20. století integrován do znaku města. V obci pak byla na konci 19. století zřízena pošta, telegraf a v roce 1890 také škola.¹⁰ Následně byla postavena v nedalekých Mydlovarech elektrárna.

-první republika-

Po vzniku Československé republiky byla postavena Sokolovna, založen hřbitov a do roku 1925 pak byla elektrifikována celá obec.¹¹

-komunistická Zliv-

Na konci 50. let byla postavena nová školní budova a zděné domy ve Školní ulici, vystavěno sídliště pro Jáchymovské doly.

Zliv byla povýšena na město roku 1960. Po vysídlení statkářů došlo k úpravě návsi, většina statků byla zbořena. Zachovala se jen část nejbližší k rybníku Bezdrev, kde bývala kovárna a hostinec. Na severní straně původní návsi byl později postaven městský úřad, několik panelových domů a obchodní dům Jednota vybudovaný v akci Z (1974-77). Od 50. let se postupně rozšiřovala zástavba města severně od vrchu Štumbík a také východně směrem od vrchu Varta. Šlo především o rodinné domy a vily příslušníků komunistické strany. Do struktury města a stále ještě vesnického charakteru obce silně zakročila výstavba panelových domů v Bezdrevské ulici, Tyršově a Nové ulici.

-současnost-

Od 90. let se zástavba města rozrostla jen v několika oblastech. Bylo to dáno zejména městskou politikou a nedostupností stavebních pozemků. Od té doby byly postaveny bytové domy na Dolním náměstí, městský domov pro seniory, přestavěn městský úřad s kulturním domem a uskutečněna dostavba základní školy. Město se rozroslo o část s rodinnými domy v ulici Na hobiznách, u fotbalového hřiště, prodloužením Jáchymovské ulice a v současné době vzniká rodinná čtvrť na Vartě.



LXVI/ Sliby, Müllerova mapa Čech, 1720



LXVII/ Zliv, Druhé vojenské mapování, 1850



LXVIII/ Zliv, Císařský otisk stabilního katastru, 1827



LXIX/ Zliv, Třetí vojenské mapování, 1878

*citace ze strany 38

10/ VONDRA, Václav et al. Zliv. Městský národní výbor Zliv, 1985. str. 25

11/ KOVÁŘ, Daniel, ZÁRUBA, Vladimír et al. Zliv kdysi a dnes. Město Zliv, 2010. str. 39



LXX/ Ortofoto, 1953

Stále ještě vesnice Zliv má 1368 obyvatel. Na ortofotu je stále patrná náves, je zde 314 domů. Pole v dohledné době čeká zcelení a rozorání strání.



LXXI/ Ortofoto, 1998

Město má 3774 obyvatel, je zde 629 domů, z čehož je 505 rodinných. Bytů je zde 788 (mimo rodinné domy).



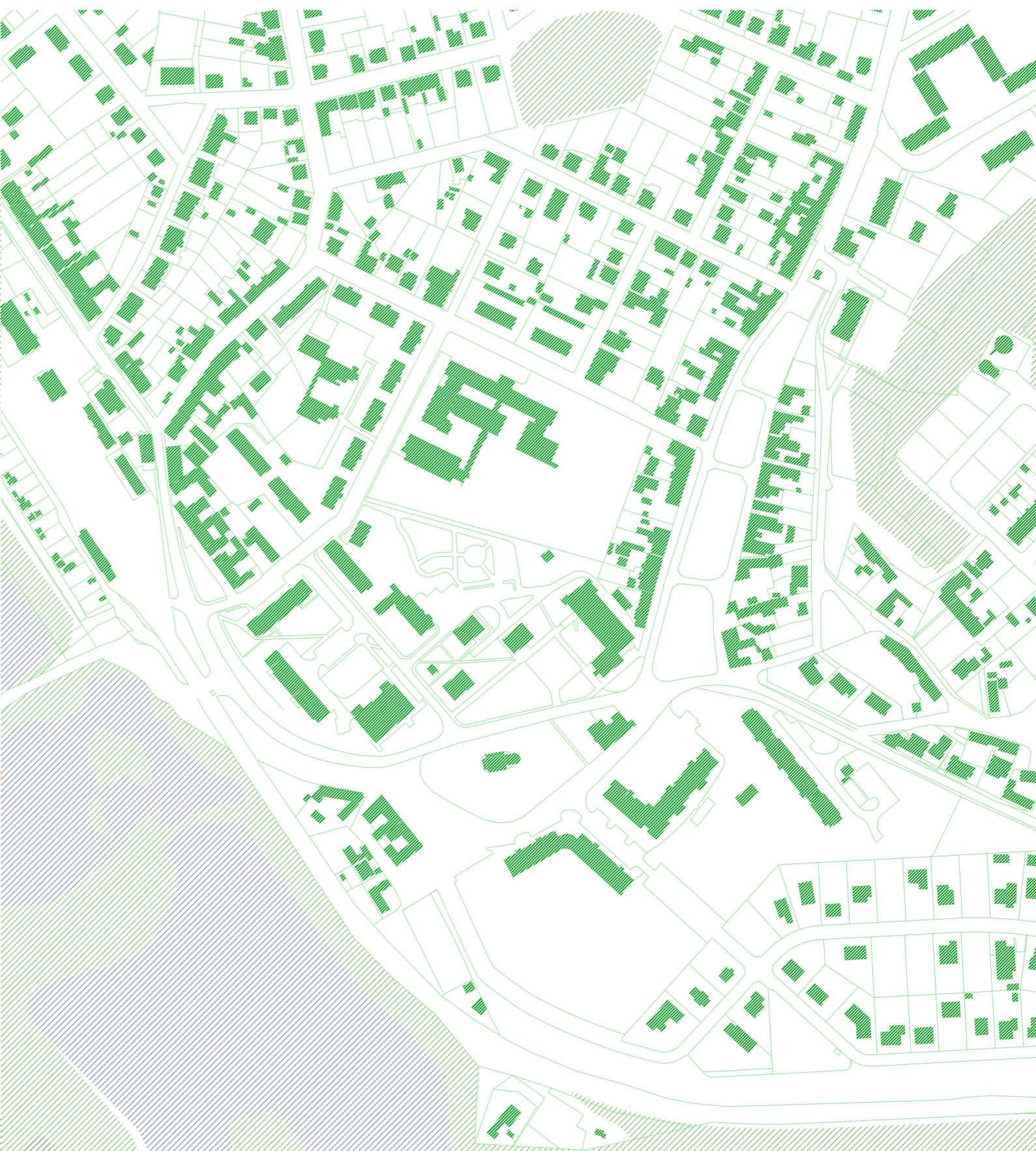
LXXII/ Ortofoto, 2008

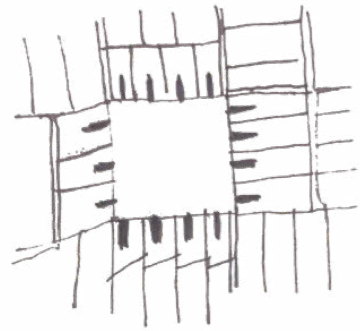
Město má 3704 obyvatel. Jsou vystavěné bytové domy na Dolním náměstí pod Kostelem, fabrika Avízo při výjezdu směrem na Munice a čerpací stanice.



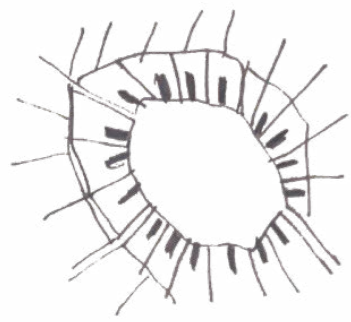
LXXIII/ Ortofoto, 2023

Město má 3499 obyvatel. Je již vystavěna část s rodinnými domy v ulici Na Hobiznách, v jižní části města. Je zároveň realizována výstavba domů v Třešňové ulici na vrchu Varta a pod Vartou. Domů je celkem ve městě 740.





návesní
ortogonální /Zálší



návesní
neortogonální /Olešník



hromadná
shluková /Borovnice



rostlá
komunikační /Nedabyle



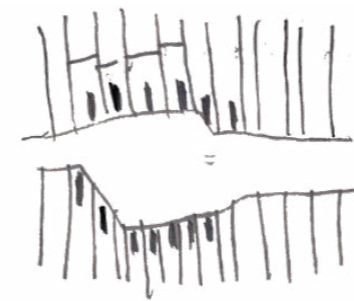
druhy jihočeské vesnice

Rozlišení půdorysného uspořádání vsí na pravidelné geometrické formy a na vesnická sídla bez pravidelného uspořádání.

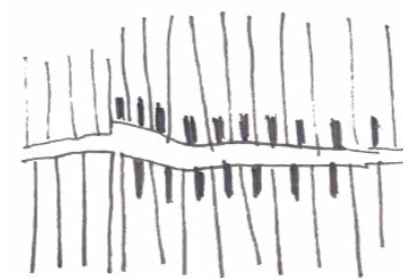
Pracuji s dělením, které používá historik Jan Pešta. Můžeme tak rozlišit vsi hromadné, návesní, rostlé vesnice komunikační, řadové, komunikační vesnice lineární, lánové a řetězové.¹² Níže jsou ukázány druhy zastoupené v jihočeském regionu.



komunikační
lineární /Sedlec



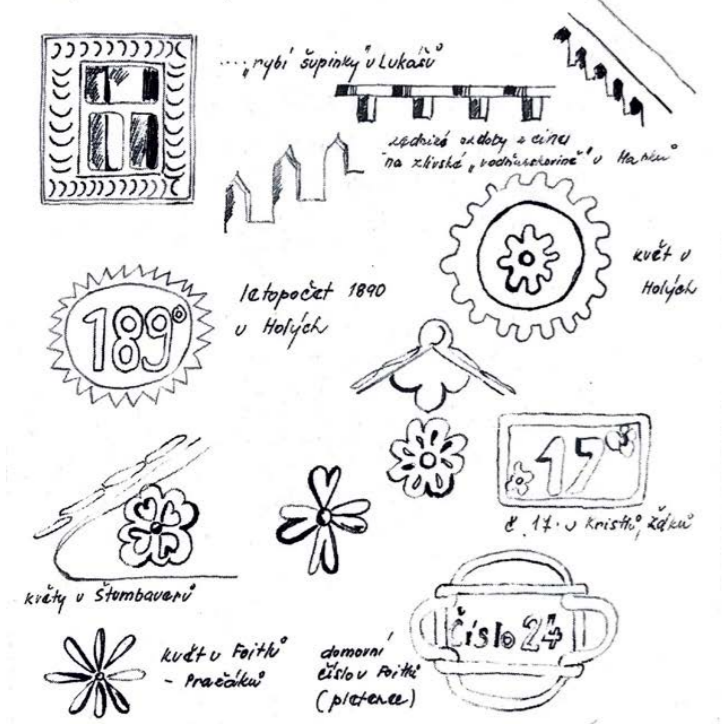
lánová
s návší /Malíkov nad
Nežárkou



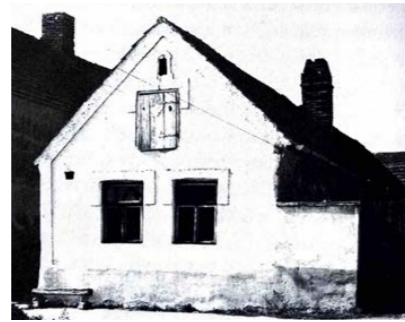
lánová /Dolní Radouň



Všichni svému dílu sadnouce minulého století. Zčásti je sadím v oáze
zvlášť sadím v krajčině A. Pavšem.



LXXXVIII/ štukové ozdoby a popisná čísla na zbořených zlivských domech, kresba Ludmila Randáková



LXXXIX/ stavení čp. 34 na návsi před demolicí



XC/ Kříhů statek na návsi, před I. světovou válkou

Zlivský zaniklý ráz



XCI/ stavení na Dolním Náměstí před zbořením



XCII/ stavení na návsi, 60. léta



XCIII/ selké baroko v okolních vesnicích, na fotce usedlosti čp. 18 a 19 v Plástovicích

lidová architektura na Blatech

Jedná se především o lokalitu mezi Hlubokou nad Vltavou a vesnicí Zbudov, která se nachází severozápadně od Zlivi.

Vesnice jsou charakteristické svými prostornými návsemi, jejichž půdorys odpovídá zejména tvaru monoúhelníku a okrouhlým tvarům. Uprostřed pak jsou většinou situovány kostely a menší kaple.

Jednotlivá stavení jsou typická svými štítovými průčelími, které jsou často bohatě zdobené. V části blíže k Hluboké nad Vltavou jsou pak tato průčelí často jednodušší.¹³ Stavení mají pak vjezdovou bránu vedoucí do uzavřeného dvora. Nezřídka bývá objekt uzavřen sýpkou s mohutnými vraty.

Nejprve dřevěné (roubené) domy s doškovými střechami byly po častých požárech po první třetině 19. století předělány na zděné, později byly též bohatě vyzdobeny. Z této doby pak většinou pochází datace na štítech stavení.¹⁴

Památkově chráněné jsou pak části okolních vesnic: Plástovice, Munice a Zbudov.



XCIV/ příklad rekonstruovaného štítu na návsi ve Zbudově, usedlost čp.27



XCVI/ kostel Zvěstování Páně v Zahájí, vybudovaný koncem 13. století

13/ Lidové stavby. Hlubocko-zbudovská blata. Online. Dostupné z: <https://www.lidove-stavby.cz/?hlubocko-zbudovska-blata,203>. [citováno 2024-09-11].

14/ Lidové stavby. Hlubocko-zbudovská blata. Online. Dostupné z: <https://www.lidove-stavby.cz/?hlubocko-zbudovska-blata,203>. [citováno 2024-09-11].



analýzy

1.4

1.4.01	širší kontext	53
1.4.02	vodstvo	55
1.4.03	přilehlé okolí	57
1.4.04	bezprostřední okolí	59
1.4.05	kontext	61
1.4.06	morfologie	63
1.4.07	geologické podloží	65
1.4.08	doprava	67
1.4.09	významné budovy	69
1.4.10	vývoj zástavby	71
1.4.11	druhy zástavby	73
1.4.12	veřejný prostor	75
1.4.13	obyvatelstvo	77
1.4.14	územní plán	79
1.4.15	místní názvy	81

D3 ve výstavbě ve Středočeském kraji,
předpokládané otevření dálnice roku
2030

Praha
1,5 hodiny

Pištín
5 minut

Zliv

Hluboká nad Vltavou
7 minut

D3

České budějovice
25 minut

Zliv se nachází v Jihočeském kraji a je součástí ORP (bez s rozšířenou působností) České Budějovice. Od krajského města je Zliv vzdálena 16 kilometrů, Dojížková vzdálenost je necelých 25 minut.

Jihočeský kraj by měla v budoucnu protnouť dálnice D3, která propojí Prahu s Českými Budějovicemi a povede dál do Rakouska. Úplné zprovoznění dálnice je plánováno na rok 2030.¹⁵ Prozatím jsou tímto nedostatkem ochromeny celé České Budějovice a přilehlé okolí.

Zliv je napojena na železnici, která propojuje města České Budějovice a Strakonice/Plzeň. Tento faktor ovlivňuje chování obyvatel Zlivi, jelikož je to rychlý způsob dopravy do krajského města. Proto vlak volí velká část vyjíždějících rezidentů Zlivi.

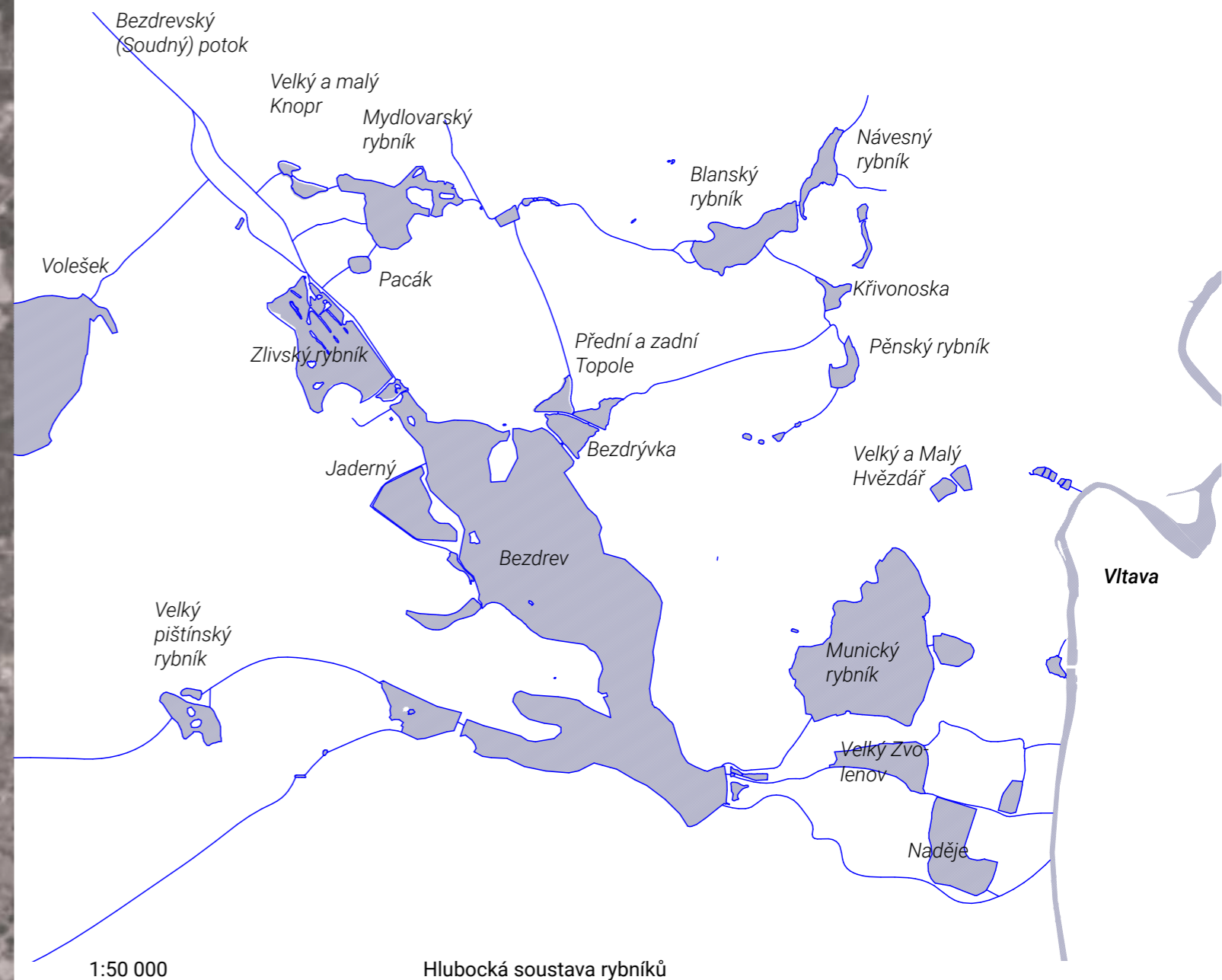
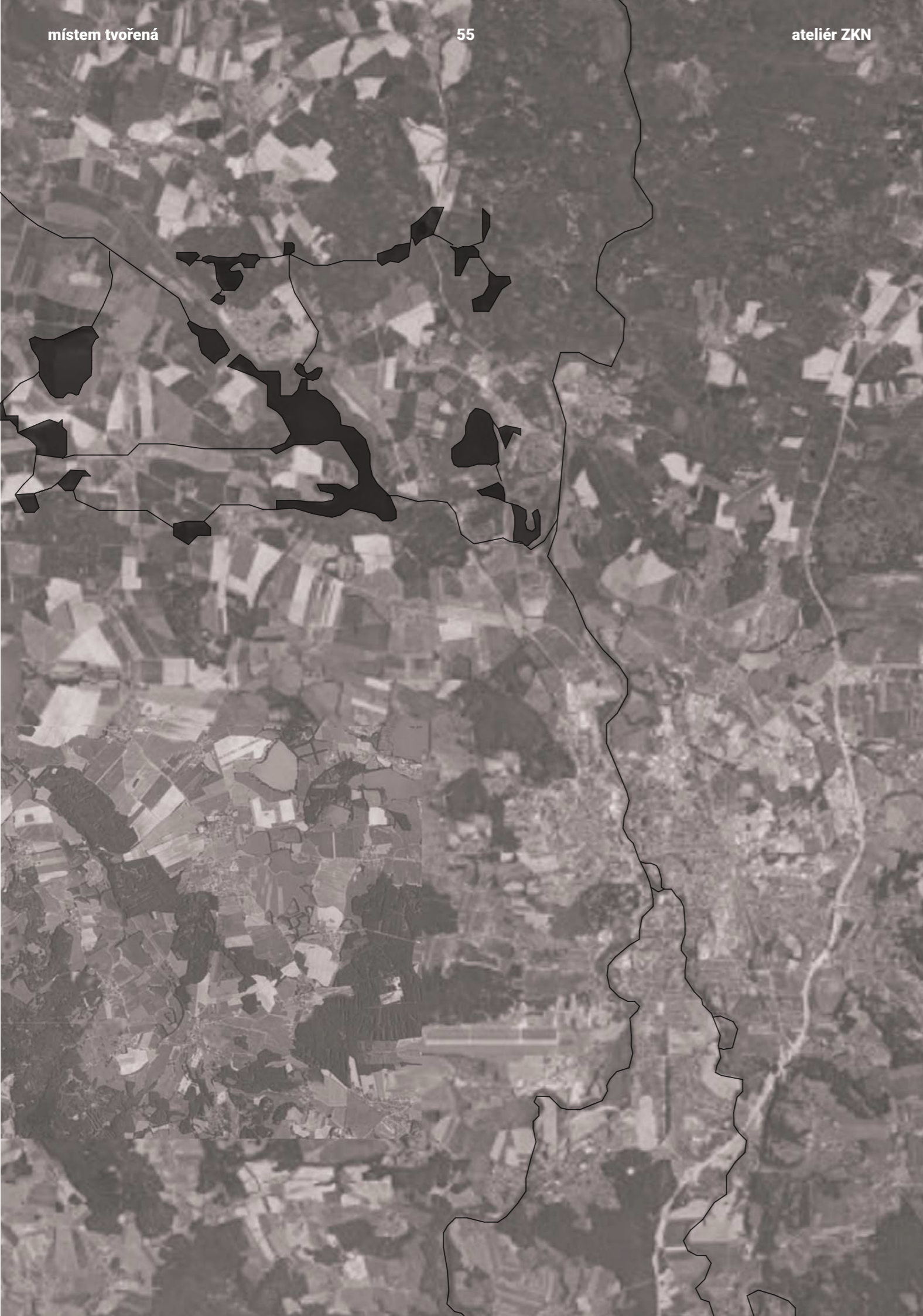
silnice 2. a 3. třídy

dálnice

železnice

D3 ve výstavbě
předpokládané otevření dálnice roku
2027

směr
Kaplice/
Rakousko



1:50 000

Hlubocká soustava rybníků

navazuje na soustavu Budějovickou, která je blíže směru toku řeky Vltavy.

Nejdůležitější rybníkem v této soustavě je rybník Bezdrev, který je napájen Bezdrevským potokem a slouží jako nádrž pro okolní rybníky. Voda z těchto rybníků pak ústí do Vltavy u Hluboké nad Vltavou.

Přidružené okolí těchto rybníků je součástí významného území Ptačí oblast České Budějovice. Nacházejí se zde významné ptačí druhy jako jsou kvakoš noční, rybák obecný či husa velká.¹⁶

Zbudov

Mydlovary

Zahájí

Pašice

Munice

Pištín

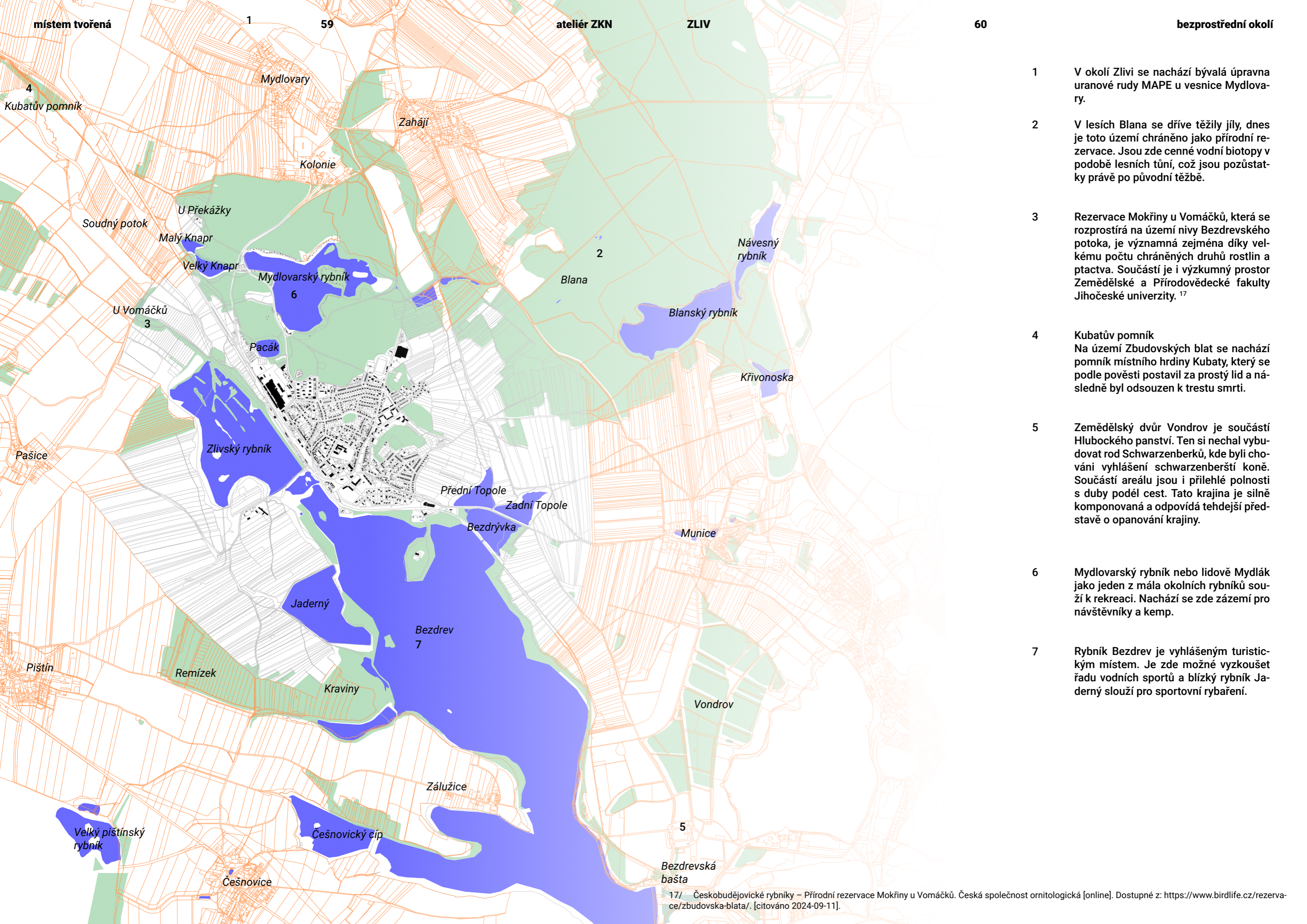
Hluboká nad Vltavou

Zálužice

Češnovice

ná vaznost sídel v okolí Zlivi

S katastrálním územím města Zlivi sousedí na jihu Zálužice, Češnovice a Pištín, dále pak Pačice na západě, Mydlovary a Zahájí na severu a Munice a Hluboká nad Vltavou na východě. Velkou část katastru zabírá samotný rybník Bezdrev.



- 1 V okolí Zlivi se nachází bývalá úpravná uranové rudy MAPE u vesnice Mydlovary.
- 2 V lesích Blana se dříve těžily jíly, dnes je toto území chráněno jako přírodní rezervace. Jsou zde cenné vodní biotopy v podobě lesních tůní, což jsou pozůstatky právě po původní těžbě.
- 3 Rezervace Mokřiny u Vomáčků, která se rozprostírá na území nivy Bezdrevského potoka, je významná zejména díky velkému počtu chráněných druhů rostlin a ptactva. Součástí je i výzkumný prostor Zemědělské a Přírodovědecké fakulty Jihočeské univerzity.¹⁷
- 4 Kubatův pomník
Na území Zbudovských blat se nachází pomník místního hrdiny Kubaty, který se podle pověsti postavil za prostý lid a následně byl odsouzen k trestu smrti.
- 5 Zemědělský dvůr Vondrov je součástí Hlubockého panství. Ten si nechal vybudovat rod Schwarzenberků, kde byli chováni vyhlášení schwarzenberští koně. Součástí areálu jsou i přilehlé polnosti s duby podél cest. Tato krajina je silně komponovaná a odpovídá tehdejší představě o opanování krajiny.
- 6 Mydlovarský rybník nebo lidově Mydlák jako jeden z mála okolních rybníků souzří k rekreaci. Nachází se zde zázemí pro návštěvníky a kemp.
- 7 Rybník Bezdrev je vyhlášeným turistickým místem. Je zde možné vyzkoušet řadu vodních sportů a blízký rybník Jaderný slouží pro sportovní rybaření.

17/ Česko-budějovické rybníky – Přírodní rezervace Mokřiny u Vomáčků. Česká společnost ornitologická [online]. Dostupné z: <https://www.birdlife.cz/rezervace/zbudovska-blata/>. [citováno 2024-09-11].

Bezdrev

Králičí vrch

Varta 414 m.n.m.

Kleť 1083 m.n.m.

Bulový 947 m.n.m.

Štumbík

Zlivský rybník

Bulový 947 m.n.m.

Pištín

Plešný 1066 m.n.m.

Špičák 1221 m.n.m.

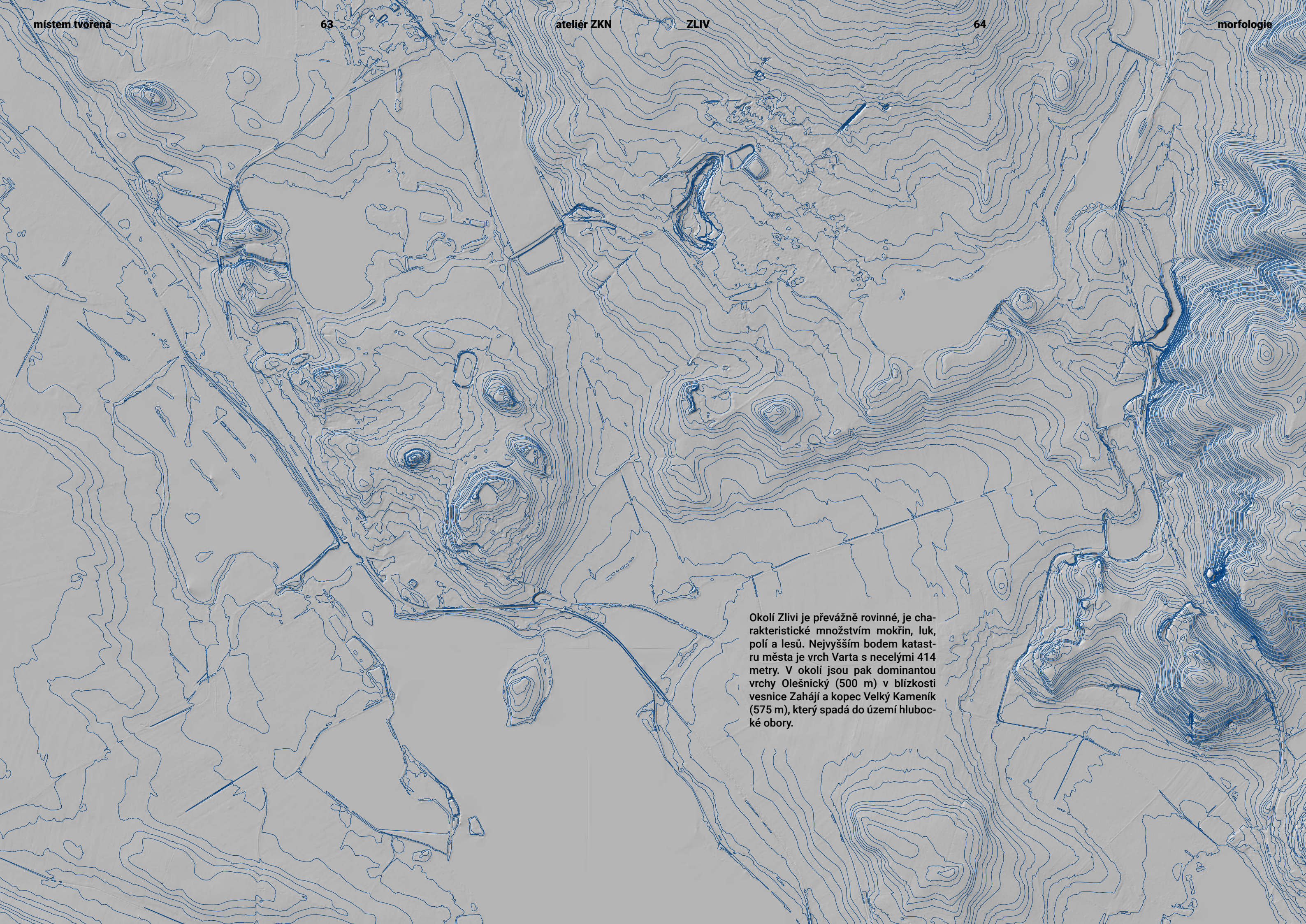
Knížecí stolec 1237 m.n.m.

Perník 1049

Vrata 846 m.n.m.

Rybník Mydlák





Okolí Zlivi je převážně rovinné, je charakteristické množstvím mokřin, luk, polí a lesů. Nejvyšším bodem katastru města je vrch Varta s necelými 414 metry. V okolí jsou pak dominantou vrchy Olešnický (500 m) v blízkosti vesnice Zahájí a kopec Velký Kameník (575 m), který spadá do území hluboké obory.



Geologické podloží v okolí Zlivi je charakterizováno jako takzvané Klikovské souvrství, které se nachází v celé českobudějovické pánvi. To se vyznačuje říčními nepravidelně rozprostřenými sedimenty z pozdní křídy (slepence a pískovce). Také se zde nachází minerály jako křemen, slída, živec, kaolinit a chlorit. Dále jsou zde pevné a tuhé jíly a lignity.¹⁸

V okolí Zlivi se těžily zejména pórovité a záruvzdorné jíly. Jde především o lokalitu v lesích Blana, které se nachází severovýchodně od Zlivi. Roku 2011 byla tato lokalita zapsána jako přírodní památka. Ta je typická výskytem tůní, které vznikly zaplavením povrchových děr po těžbě jílu.

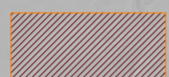
18/ CHÁBERA, Stanislav. Geologické zajímavosti jižních Čech. České Budějovice: Jihočeská nakladatelství, 1982. 43-006-82. S. 26.



křemen



navážka, halda

pararula
silimanit, biotit

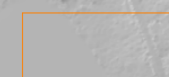
kaolinit

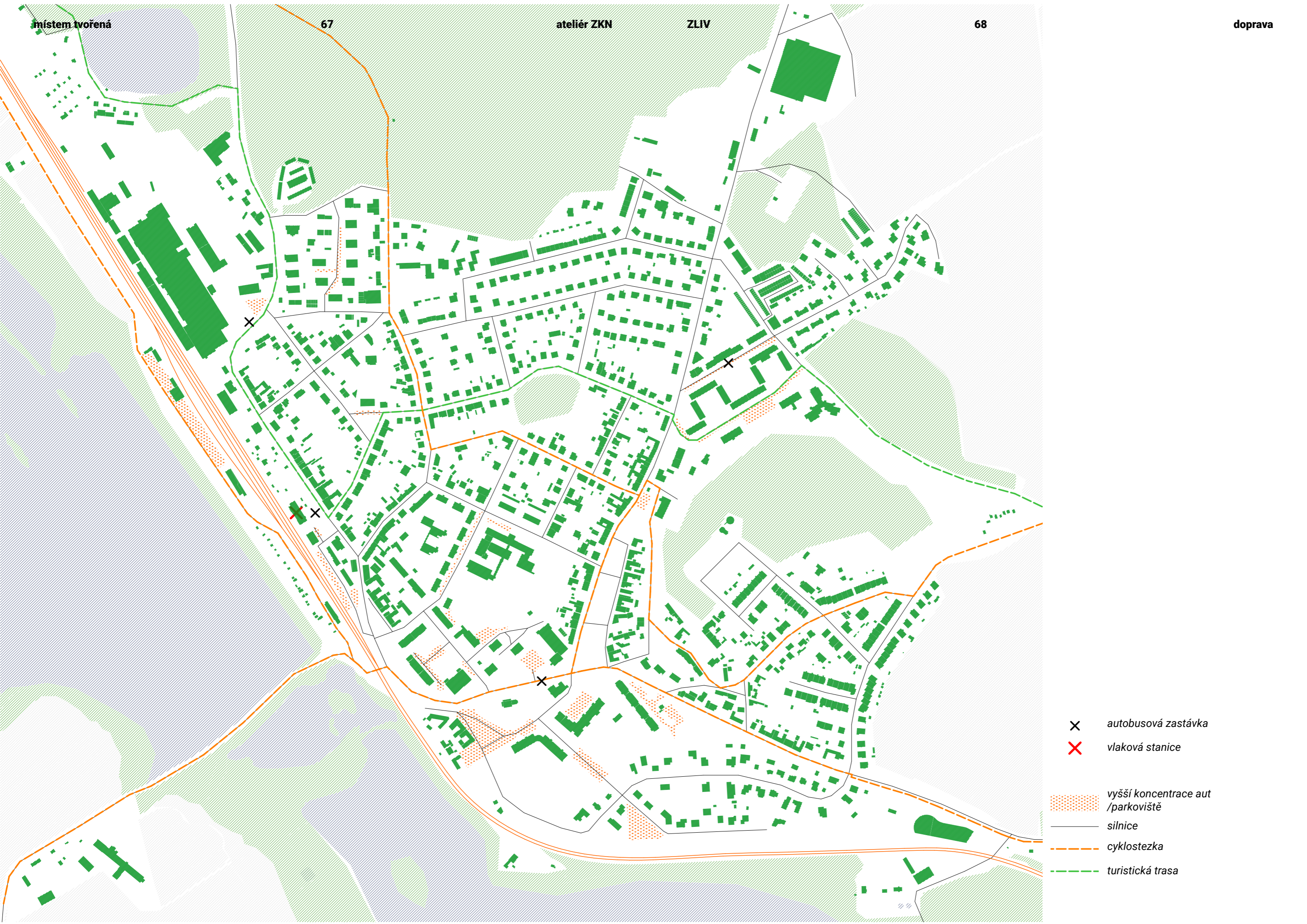
spraš a sprašová
hlína

jíly

písčito-hlinitý
sedimentpískovce a
slepencepararula
muskovit, granát

písek, štěrk

jílovité pískovce a
slepencenivní sediment
hlína, písek, štěrk



× autobusová zastávka
× vlaková stanice

vyšší koncentrace aut /parkoviště
silnice
cyklostezka
turistická trasa



- 1 kostel
- 2 základní škola
- 3 mateřská škola
- 4 obchodní dům
- 5 pošta, služby
- 6 nádraží
- 7 domov důchodců
- 8 bývalá továrna Šamotka
- 9 obecní úřad
- 10 knihovna
- 11 sokolovna
- 12 lékárna
- 13 doktor
- 14 hasičská zbrojnice
- 15 obchodní dům
- 16 pekárna
- 17 bývalá pošta a škola
- 18 Kuklova vila
- 19 historická vila, Šamotka
- 20 tenisové kurty
- 21 fotbalové hřiště
- 22 večerka
- 23 večerka
- 24 obchod Plus, kavárna
- 25 cukrárna
- 26 hospoda
- 27 hospoda Divoká růže
- 28 hostinec U Mářiny
- 29 hospoda Rybárna
- 30 hospoda Myslivna
- 31 čerpací stanice
- 32 továrna Avízo
- 33 továrna inovan



-Etapy-

Do poloviny 19. století vesnice vzkvétala zejména díky zemědělství a přilehlým rybníkům a zástavba byla budována postupně. Znatelná změna ale přišla s vybudováním železnice a výstavbou cihelny v druhé polovině 19. století.

Roku 1913 byl k původní kapli na návsi přistavěn kostel, vesnice se začala postupně rozrůstat. Během první republiky byla postavena sokolovna, byly také založeny hostince a místní kino.

V 50. letech pak byla většina sedláků vystěhována a na místě návsi byly vystavěny panelové domy a místní jednota vzniknuvší v akci Z (šlo o dobrovolnou a bezplatnou práci místního lidu). Polnosti v okolí byly rozparcelovány a na těchto místech byly vystavěny rodinné, zejména dvougenerační, domky. Později došlo k výstavbě bytových (cihlových a také panelových) domů.

Od 90. let 20. století bylo postaveno ve Zlívě několik bytových domů, k nové výstavbě rodinných domů ale převážně nedošlo, proto byly povětšinou původní domy rekonstruovány.

K znatelné změně došlo až po roce 2010, kdy byla uvolněna půda na novou výstavbu a tato tendence pokračuje až do dnešních dnů. Od té doby vzniklo několik návrhů na výstavbu bytových domů (ty jsou veřejně špatně dostupné), z nichž jsou některé plánovány zrealizovat. Jde především o lokality u kostela, v prostorách bývalé školky a jedná se také o transformaci celé bývalé cihelny na bytové jednotky, což by proměnilo charakter celého přilehlého okolí této části města.

výstavba do roku 1850

výstavba do roku 1920

výstavba do roku 1945

výstavba do roku 1970

výstavba do roku 1990

výstavba do roku 2024



Město Zlín je ze své historické povahy řídko osídlené město. Nejvyšší koncentrace bydlení je zejména ve čtyřech oblastech, které vznikly až v druhé polovině 20. století a později.

lokality -a- / sídliště

Sídliště vybudované v 50. letech, kde se dnes nachází dětská lékařka, zubár, obvodový lékař, kavárna a obchod.

lokality -b- / Dolní náměstí

Bytové domy vystavěné po roce 2000 na původním místě jižní části návsi a přilehlých domů. V parteru jednoho z domů se nachází městská knihovna, v bezprostřední blízkosti jsou parkovací stání pro rezidenty a veřejnost. Součástí je i rozsáhlý socialistický panelový dům o šesti vchodech.

lokality -c- / Nová ulice

Byty vystavěné v 70. a 80. letech v blízkosti se nachází základní škola a obchodní dům. Dříve zde stával hotel Racek.

lokality -d- / Zahradní ulice

Bytové domy vystavěné v místě bývalé zahrady továrníka Šamotky. V místě byl vybudován obchodní dům, který stále plní svou funkci. Byla zde také mateřská školka. Ta je nyní součástí plánu na přestavbu rezidenčních bytů.

rodinné domy a vily

vesnické usedlosti

bytové jednotky

veřejná vybavenost

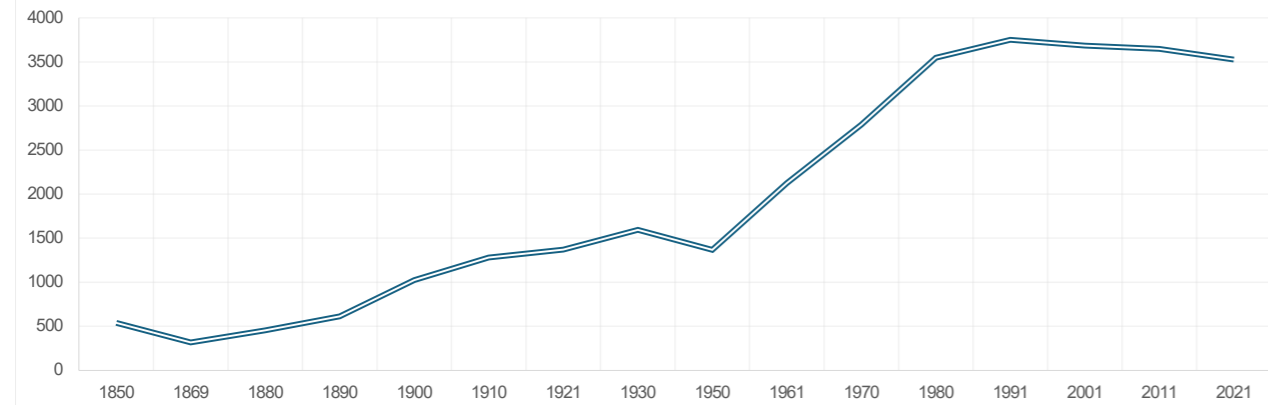
průmysl

sportovní stavby

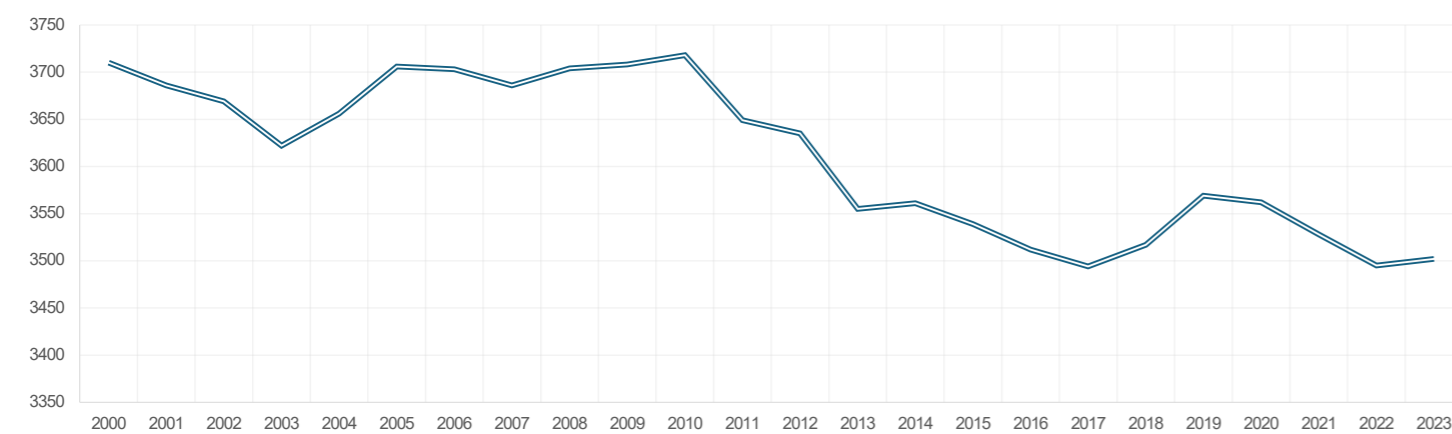
komerce/obchody



XCVI/ vývoj počtu obyvatel Zlivi (1850-2021)



XCVII/ vývoj počtu obyvatel Zlivi (roční, 2000-2023)

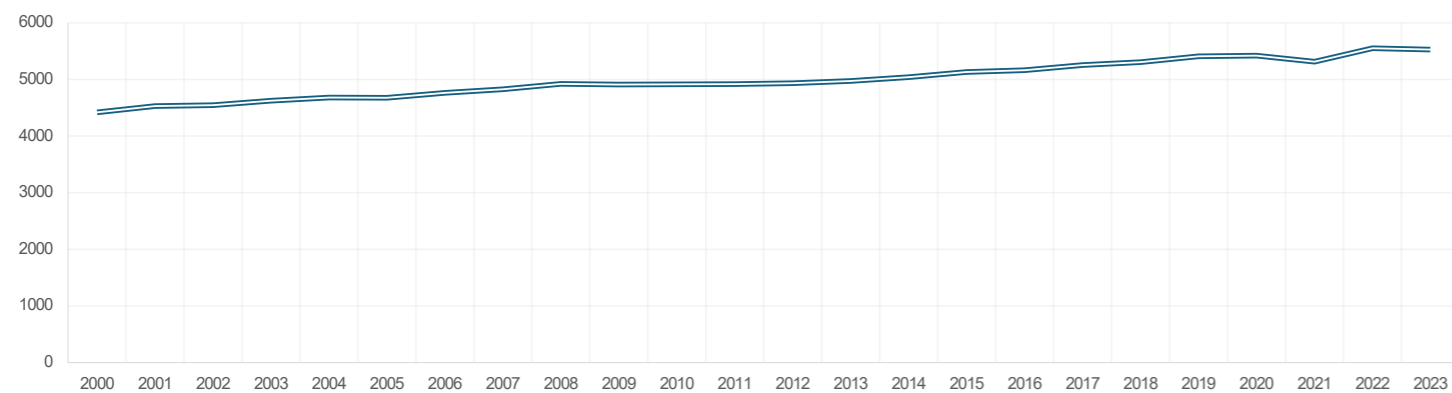


Z grafů je patrné, že nynější populace Zlivi zůstává na podobné hodnotě kolem 3500 obyvatel už od roku 2013. Od 90. let probíhala mírná stagnace, kdy ubylo zástupců předválečné a poválečné generace.

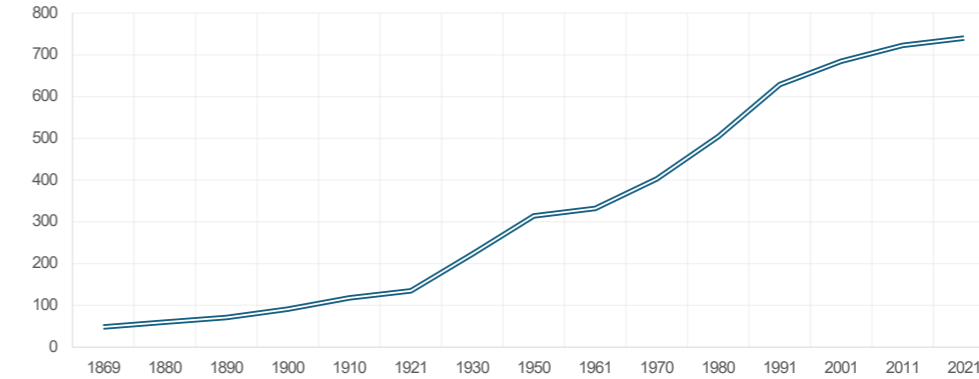
Pokud však srovnáme vývoj obyvatelstva se sousední Hlubokou nad Vltavou, která je o něco větší (byla povýšena na město již roku 1907), dojdeme k závěru, že vývoj obyvatelstva po roce 2000 v Hluboké nad Vltavou je znatelně méně dramatický. To se stalo převážně díky strategickému plánování města.

pro srovnání:

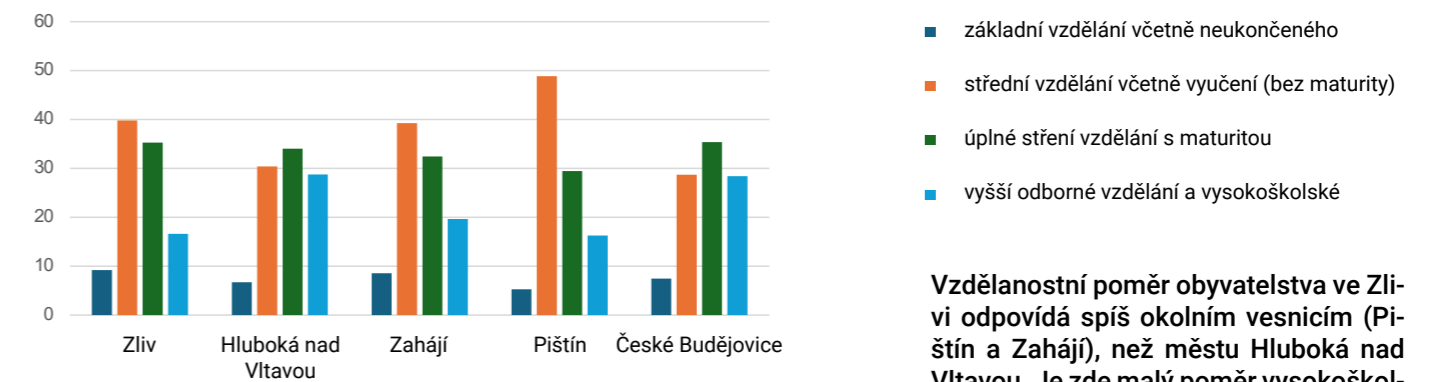
XCVIII/ vývoj počtu obyvatel Hluboká nad Vltavou (roční, 2000-2023)



XCIX/ vývoj počtu domů ve Zlivi

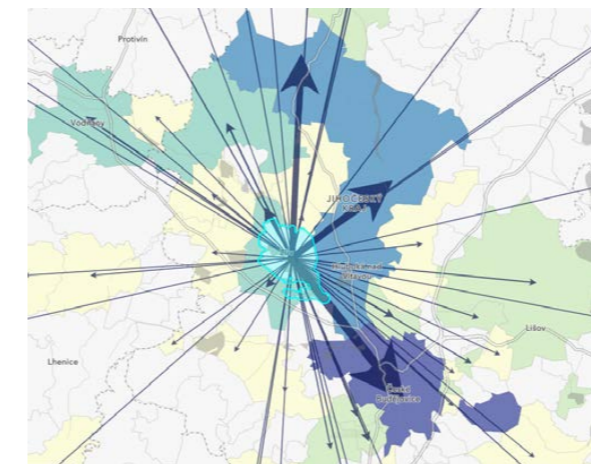


C/ % obyvatel s daným typem nejvyššího dosaženého vzdělání, porovnání okolních sídel



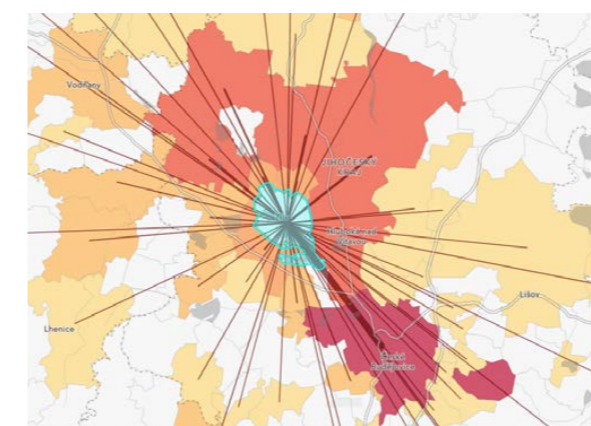
Vzdělanostní poměr obyvatelstva ve Zlivi odpovídá spíše okolním vesnicím (Pištín a Zahájí), než městu Hluboká nad Vltavou. Je zde malý poměr vysokoškolsky vzdělaných lidí a naopak převládá obyvatelstva s nižším vzděláním.

CI/ Vyjíždka denní ze Zlivi (práce)

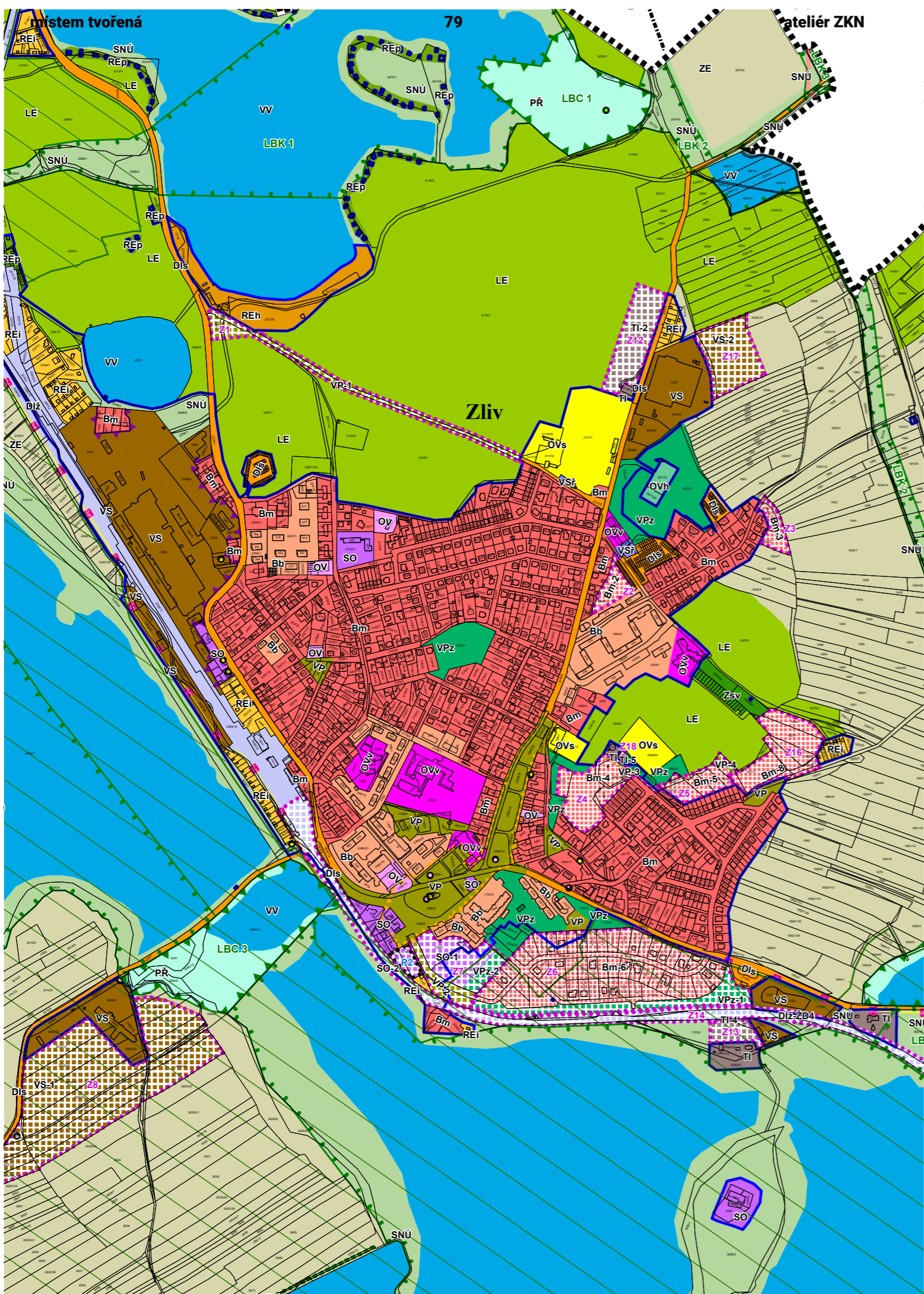


Největší podíl denně vyjíždějících občanů Zlivi za práci je do Českých Budějovic (567), poté následuje Hluboká nad Vltavou (62), a Temelín (55), kde se nachází jaderná elektrárna.

CII/ Dojíždka denní do Zlivi



Naopak do Zlivi dojíždí nejvíce lidí z Českých Budějovic (57), Hluboké nad Vltavou (20), Dřítně (14) a Dívčic (13). cd



plochy stabilizované	plochy změn	
Bm	Bm-1	plochy bydlení - v rodinných domech městské
Bb		plochy bydlení - v bytových domech
SO	SO-1	plochy smíšené obytné
REI		plochy rekreace - individuální
REh		plochy rekreace - hromadná
REp		plochy rekreace - pobytová v krajině
OV		plochy občanského vybavení
OVh		plochy občanského vybavení - veřejná infrastruktura
OVs		plochy občanského vybavení - sport
OVh		plochy občanského vybavení - hřištvo
VP	VPz-1	plochy veřejných prostranství
VPz	VPz-2	plochy veřejných prostranství - veřejná zeleň
Zsv		plochy zeleň - soukromá a vyhrazená
Dis	Dis-1	plochy dopravní infrastruktury - silniční
DIž	DIž-1	plochy dopravní infrastruktury - železniční
TI	TI-1	plochy technické infrastruktury
VS	VS-1	plochy výroby a skladování
VSr		plochy výroby a skladování - drobná a řemeslná výroba
VV		plochy vodní a vodohospodářské
ZE		plochy zemědělské
LE		plochy lesní
PR		plochy přírodní
SNÚ		plochy smíšené nezastavěného území

místem tvořená

81

ateliér ZKN

ZLIV

Kolmise

U křížku

82

místní názvy

Mydlák

Soudný potok

Pacák

Mokřiny u Vomáček

Plániště

Pod Bojskem

Blana

V Provazech

Bártíků lesík

Štumbík

Osmi patrák

Varta

Horný rybník

Hotel

U Jána

Kapucína

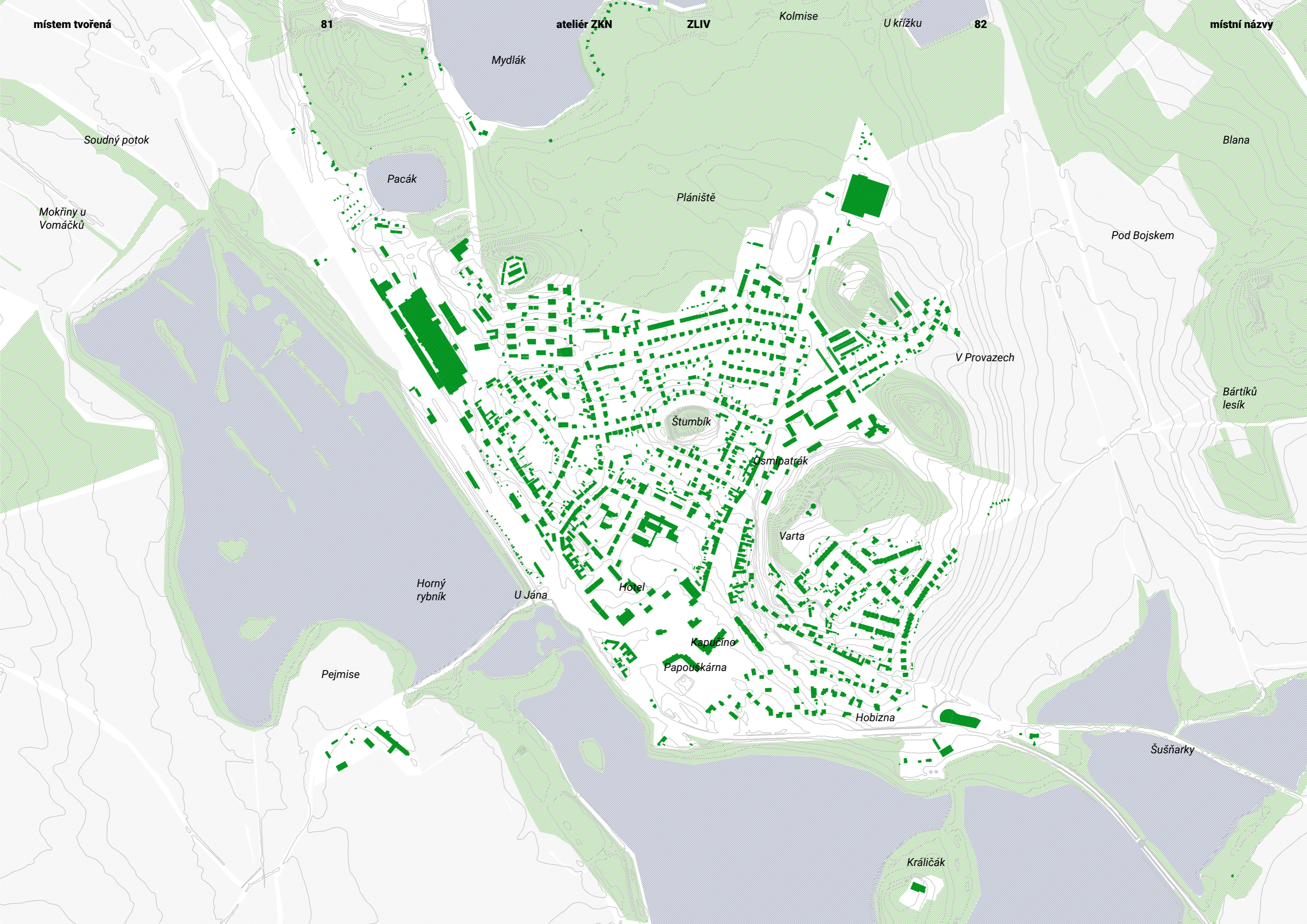
Papouškárna

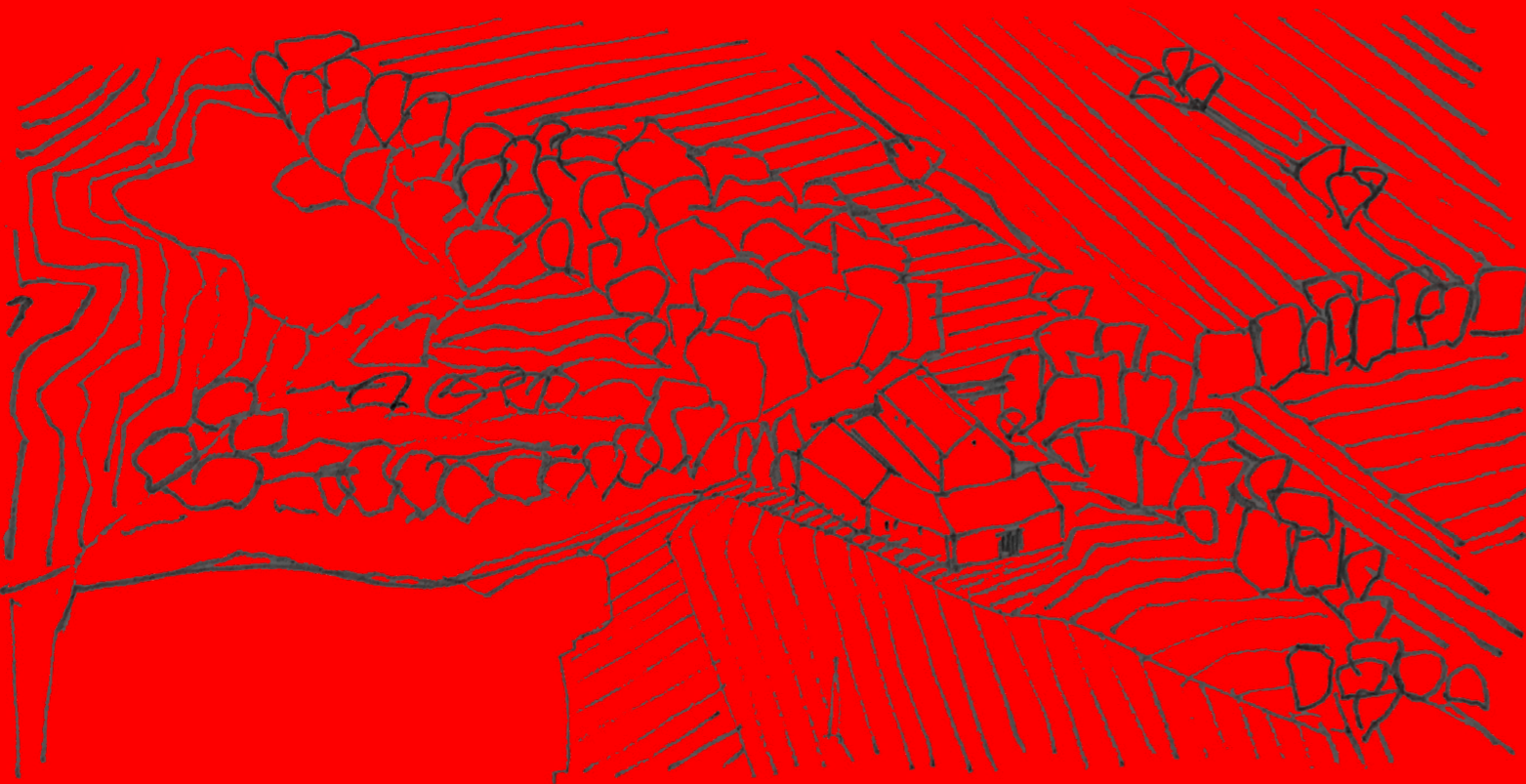
Pejmise

Hobizna

Sušňarky

Králičák

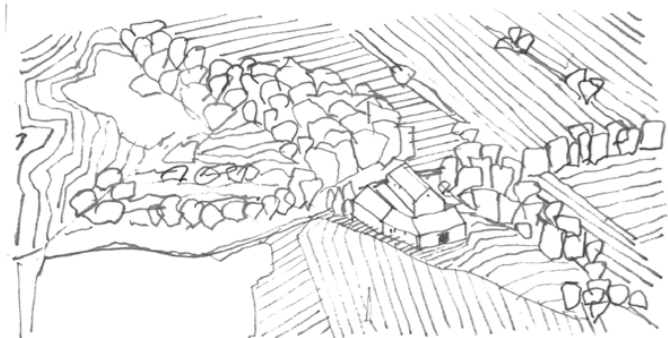




pocitové mapy

1.5

1.5.01	bezprostřední okolí	85
1.5.02	centrum města	87
1.5.03	poválečná zástavba	89
1.5.04	současný zásah	91



JEZIRKA A JEZERA
DIRY DO TĚBĚ
DIRY VLESÍCH
TAM, KAM NESHĚ

BLANSKÉ RYBNÍKY
JSOU SAMÝ PROSEBZ
A PRO TĚCH PAR
CO JDUU SE PŠY
ALE I BEZ NICH
DO KOLA

BLANA :
LEST, CO TE
POJMOU ÚPLNĚ CELÝ

ROVINA S POLI
TADY ASI NAŠI
PŘEDCI
NECHALI SVOU DUŠI
AMY NA OPLÁTKU
NEKMAE POLE
LADEM

CESTA LEMOVANA
STROMY
ANĚKDY DO TĚCH
STROMŮ
NARAZÍ SPĚCHAJÍCÍ
VAUTECH
DO TĚCH SAMÝCH
STROMŮ



BLATA
BLÁTA
Z BLATA
DO BLATA

MOKŘINY U VOMÁČKŮ
JAKO ZÁZEMÍ PRO
MNOHO DRUHŮ PTAČTVA

PRALES
JAKO PRALES
PODE L VODY
KE KUBATŮVI
MÍSTNÍMU HRDINŮVI
CO DAL ZA BLATA ŽIVOT

PRODÍRÁNÍ SE KOLEM
RYBNÍKY - POKUD CHCEŠ
PROJÍT SKRZ NA SKRZ

KAŽDÉ LÉTO
TU POSEČENA TRÁVA
VYRŮSTĚ DO HRADŮ
HRADŮ SENA
BALIKŮ

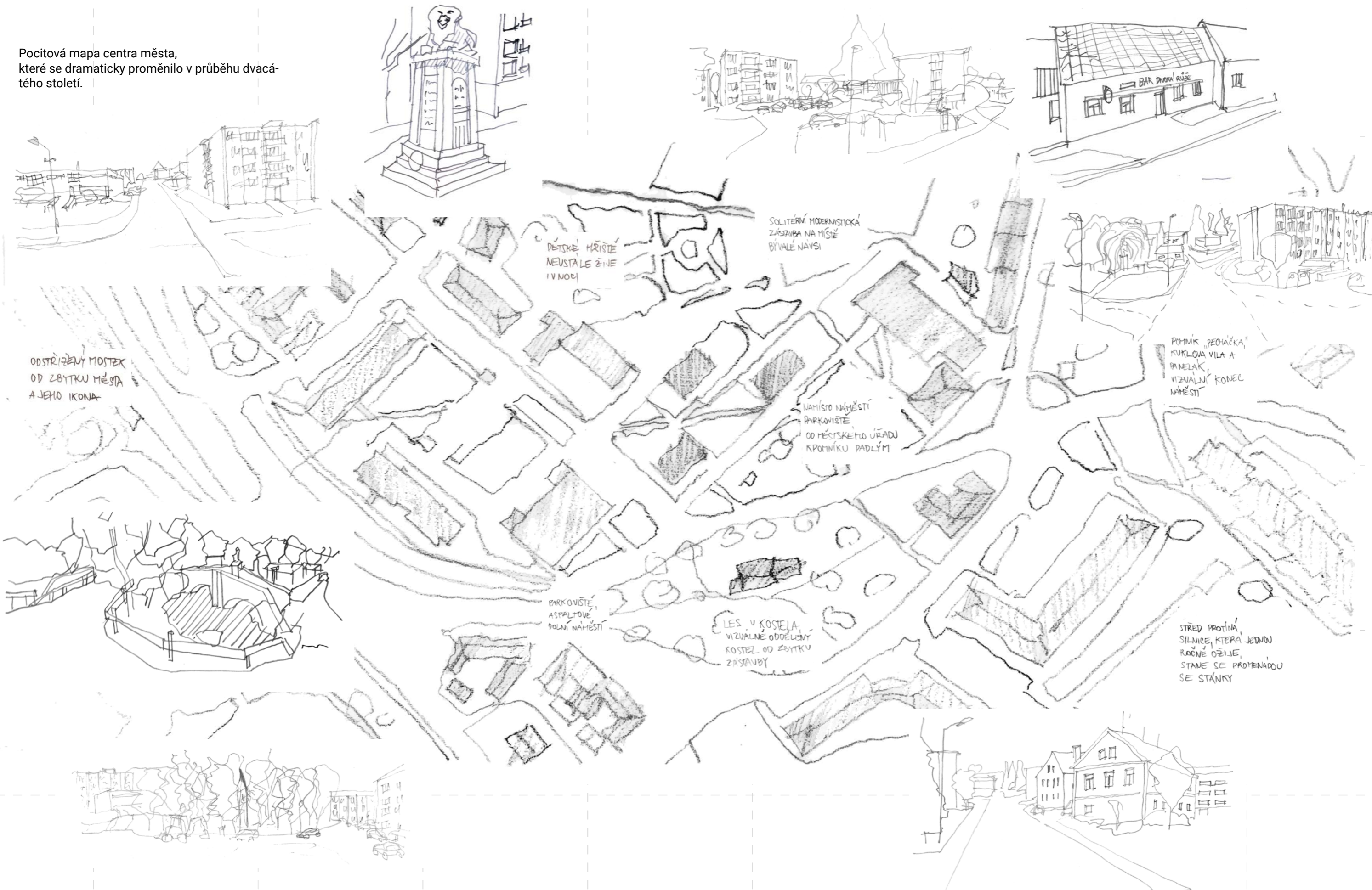
ZLIV JE OBKLOPENA
RYBNÍKY, KTERÉ DOTVÁŘÍ
SPECIFICKOU ATMOSFERU:
NA PODZIM MELANCHOLII

CESTY MEZI POLI,
SILNICE SPOJUJÍCÍ
BODY
NA SPOJNICI KAREL
A KRČÍŽKY

RYBÁŘI S PŮVOLENÍM
ITI BEZ
SEDÍ CELE LÉTO
V JARU I PODZIM
A ČEKAJÍ



Pocitová mapa centra města, které se dramaticky proměnilo v průběhu dvacátého století.



ODSTRÍŽENÝ MOSTEK
OD ZBYTKU MĚSTA
A JEHO IKONA

DĚTSKÉ HRISTE
NEUSTALE ŽINE
IV NOCI

SOLITÉRŮV MODERNISTICKÁ
ZÁSTAVBA NA MÍSTĚ
BÝVALE NAVSI

NÁMÍSTO NÁMĚSTÍ
PARKOVISTE
OD MĚSTSKÉHO ÚŘADU
KROVINÍKU PADLÝM

PARKOVISTE
ASPALTOVÉ
DOLNÍ NÁMĚSTÍ

LES V KOSTELĚ
VIZUÁLNĚ ODDELENÝ
KOSTEL OD ZBYTKU
ZÁSTAVBY

POMNÍK „PECHAČKA“
KUKLOVA VILA A
PANEĽAK
VIZUÁLNÍ KONEC
NÁMĚSTÍ

STŘED PROTINA
SILNICE, KTERÁ JEDNOU
ROČNĚ OŽÍJE,
STANE SE PROMĚNĚNĚ
SE STÁNKY

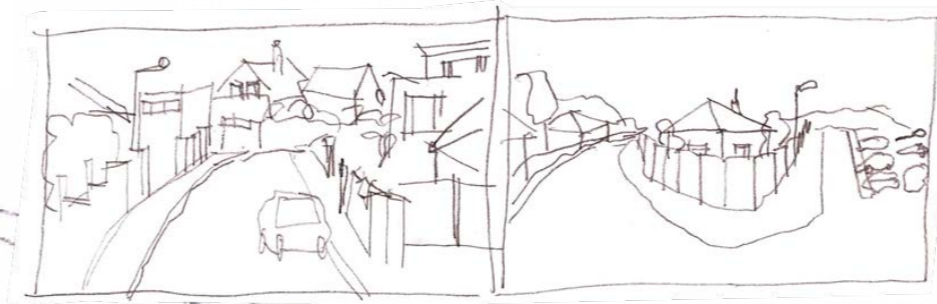
Pocitová mapa poválečné zástavby, která se vyvíjela postupně, avšak vznikla v jednom socio-ekonomickém období.





NA HORIZONTĚ
 SOUKROMÝ VEŘEJNÝ PROSTOR
 PŘÍKLAD STANBYHO BOOMU
 POKOJE 2010, BEZ VĚTŠÍCH
 REGULÁŤ, FORMY DOMŮ JSOU
 PŘEVÁŽNĚ NEREKULOVANÉ,
 STŘECHY RŮZNÉ

Pocitová mapa zástavby vzniklé až na počátku
 20. století.



PŮVODNÍ CESTA,
 NÁPOJENÍ NA HLUBOKOU

VJEZDOU ZLIVU OD
 MŮVIC, PŘÍJEZD DO KOPCE
 OTVÍRÁ SE NOVÝ KONTEXT
 MŮVEME BENZINU,
 PRIVÁTNÍ PROSTŘEDÍ, POTRAVÍME
 SE DO CENTRA, SJEZD Z
 KOPCE

PRVNÍ POHLED
 NA ZLIV, KOTÉ
 PŘI JEDETE
 VLAKEM
 OD BVOEJOVIC
 VARTA, LEST,
 RYBNÍKY

POHLEDNA STARU DŮMŮ,
 KTERÝ VPROSTĚ DO NOVÉ
 VĚKLE ZASTAVBY
 DOMINANTA RETROVISCE
 NA DŘÍVĚJSÍ FUNKCI



VAL - JAKO OBRANA
 PŘED ZVUKEM
 ŽELEZNICE



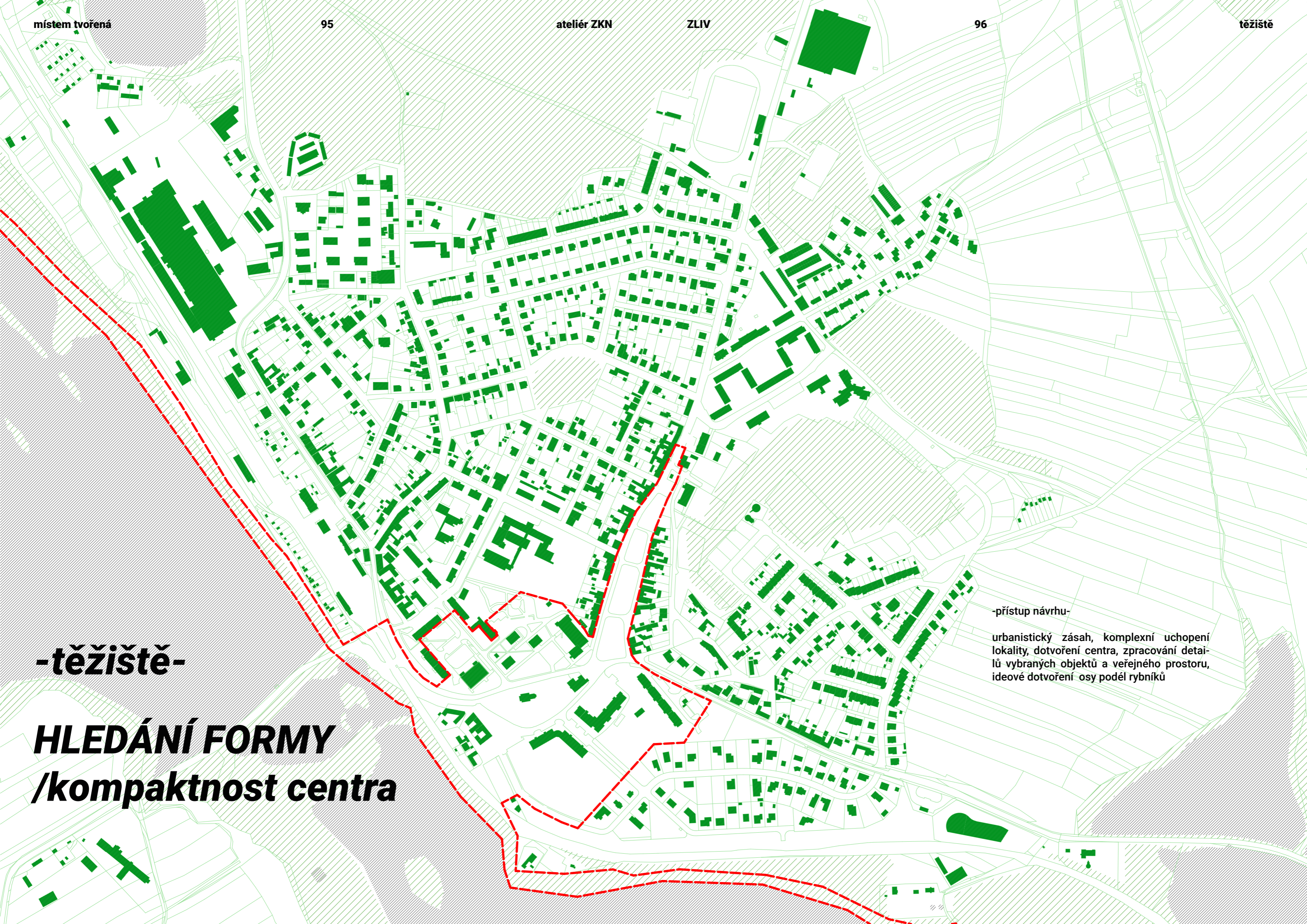


vybrané území

1.6

- 1.6.01 těžišťe
- 1.6.02 dokumentace území

95
97



-těžiště-

**HLEDÁNÍ FORMY
/kompaktnost centra**

-přístup návrhu-

urbanistický zásah, komplexní uchopení lokality, dotvoření centra, zpracování detailů vybraných objektů a veřejného prostoru, ideové dotvoření osy podél rybníků

