



Centrum Kamenice

Návrh řeší komplexní revitalizaci centrálního území obce Kamenice, která se nachází v blízkosti Prahy. Aktuálně se na ploše o výměře cca 3,6 ha nachází urbanisticky nevhodně umístěná budova úřady a obchodu. V návrhu pracují s eliminací těchto budov. Navrhují nové polyfunkční centrum s náměstím jako středobodu obce.

Celý koncept navazuje na stávající zástavbu a propojuje ji s dopravní a pěší sítí. Důraz je kladen na pěší propustnost, která je zajištěna podél ulice Ringhofferova v návaznosti na Sídliště II a dále podél březové aleje, která spojuje Kamenici s Olešovicemi.

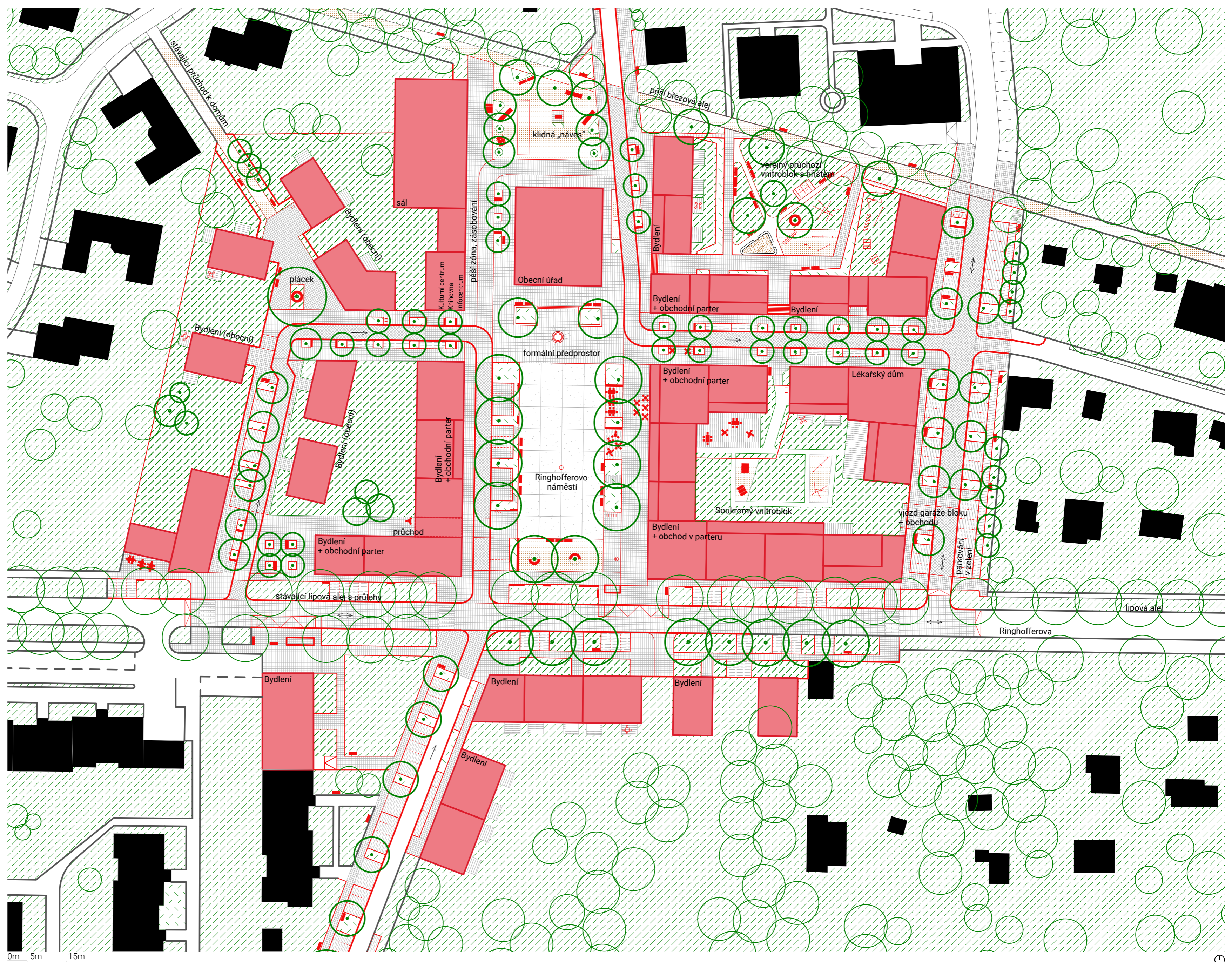
V projektu navrhují plochu Ringhofferova náměstí s potlačeno dopravou. Na náměstí jsou napojeny nové ulice Osadní a K Náměstí. Prostor náměstí je rozdělen navrhovanými objekty obecního úřadu na dvě části: jižní, která má formální charakter, a západní, která je neformálním prostranstvím navazujícím na březovou alej – jakási návěs. Toto rozdělení odpovídá celkovému charakteru Kamenice jako obce s nejasnou klasifikací obce, či města.

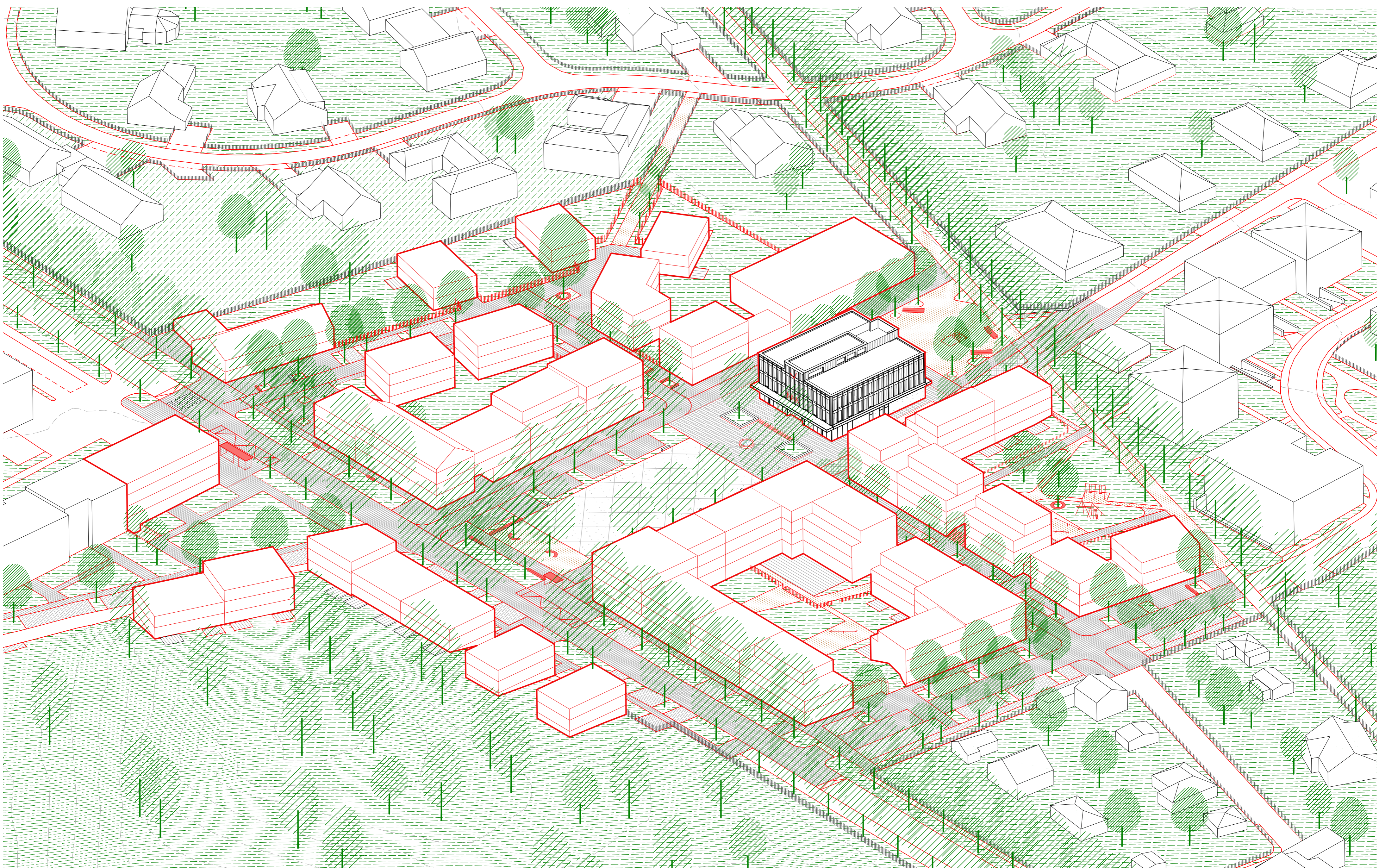
Zástavba reflektuje stávající strukturu, ale snaha je o navýšení hustoty v samém centru, což podpoří i samotnou občanskou vybavenost, která je v dnešním centru málo zastoupená díky blízkosti Prahy. Funkčně se jedná o polyfunkční zástavbu s převahou bydlení. Solitéry v západní části nabízejí obecní byty a zástavba při východní části naopak převážně byty soukromníků. Parter náměstí a část ulice Osadní je navržen jako aktivní.

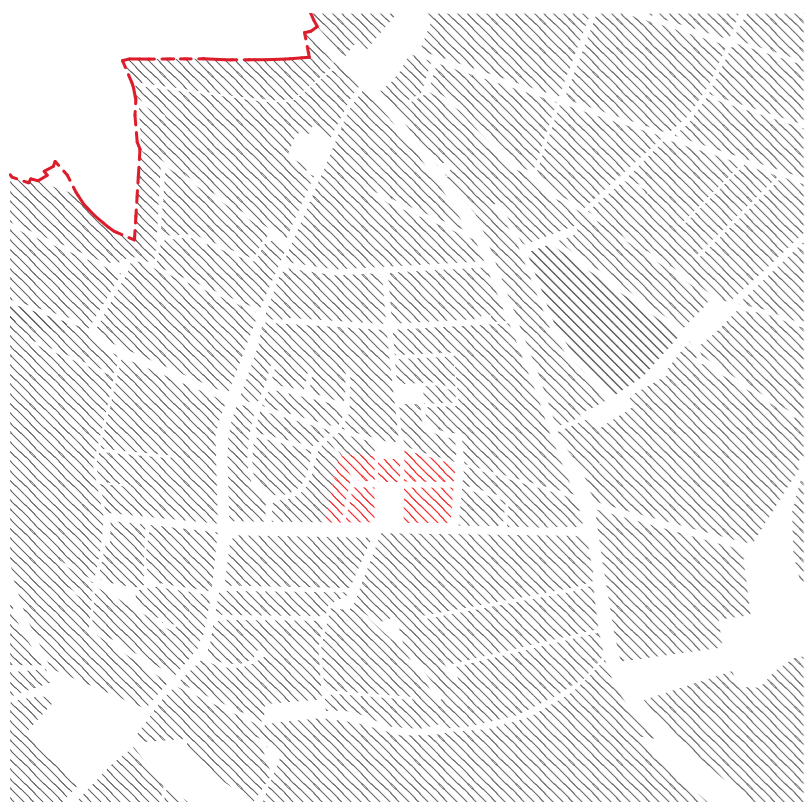
Stávající



Navrhovaný

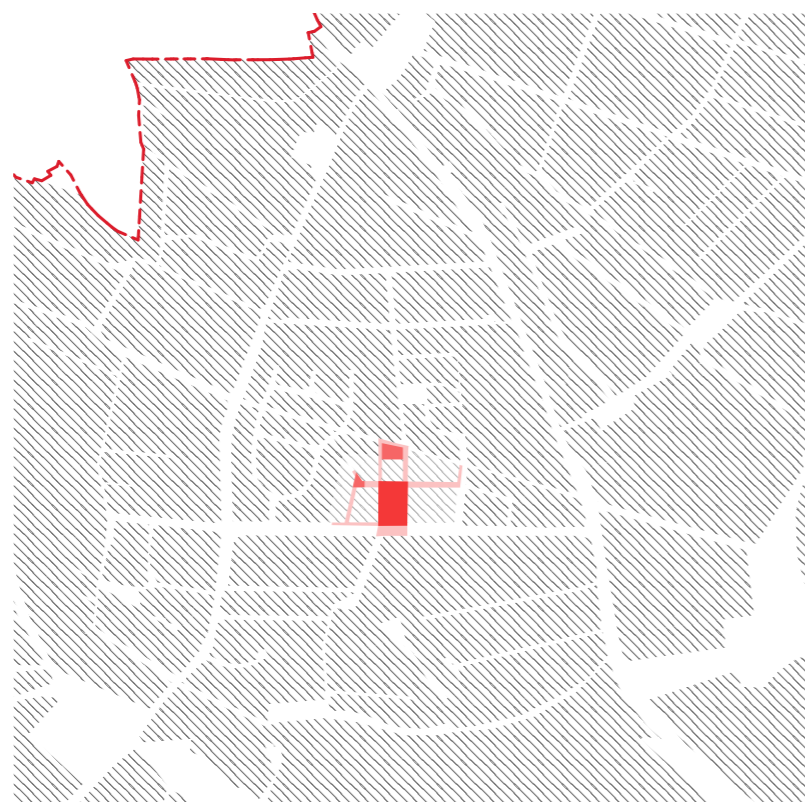






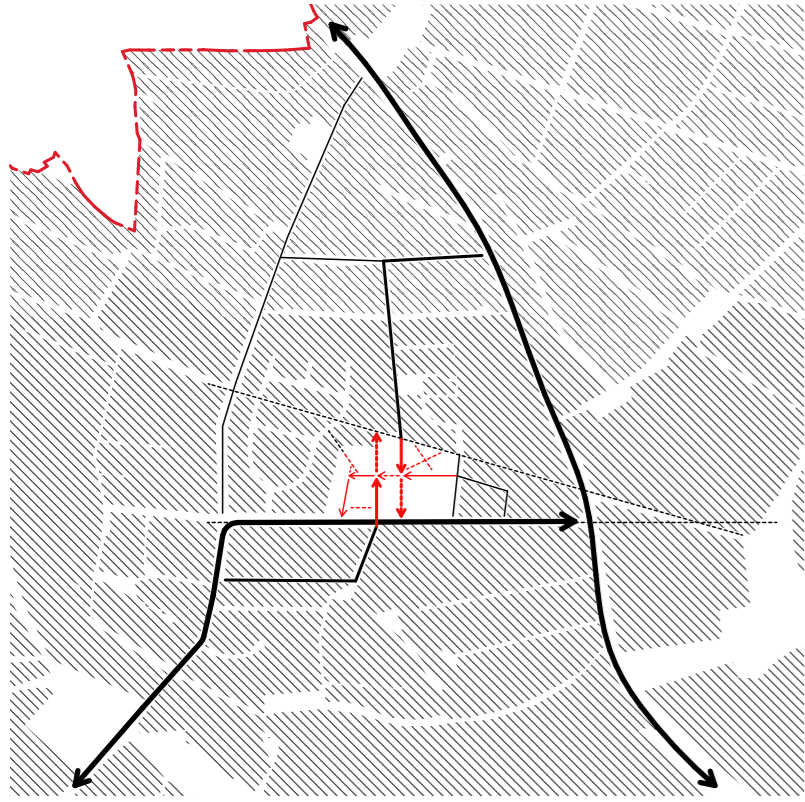
Hustota centra s jasnými hranami

Novými bloky jsou jasně definovány nová prostranství, která v dnešní struktuře definována nejsou a prostor tak působí značně nečitelně. Bloky navazují na ty stávající a pomyslné osy, které je také formují. Bloky jsou posléze děleny v návaznosti na existující uliční síť.



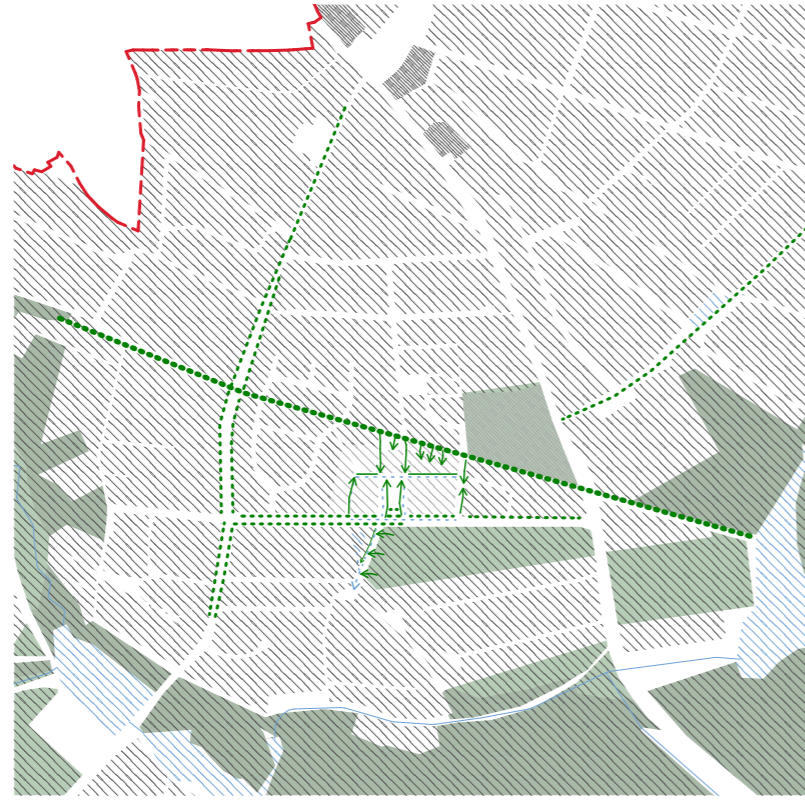
Veřejné prostranství

Vytvořením kvalitních ploch veřejného prostranství s novým náměstím jako středobodem obce dojde k dodefinování scházené identity. Navrhovaná prostranství jsou navíc rozčleněny dle hierarchie míry soukromí, což umožní lepší sociální komunikaci. Návrh nabídne propojené obytné zóny různých charakterů, které v dnešním centru scházejí.



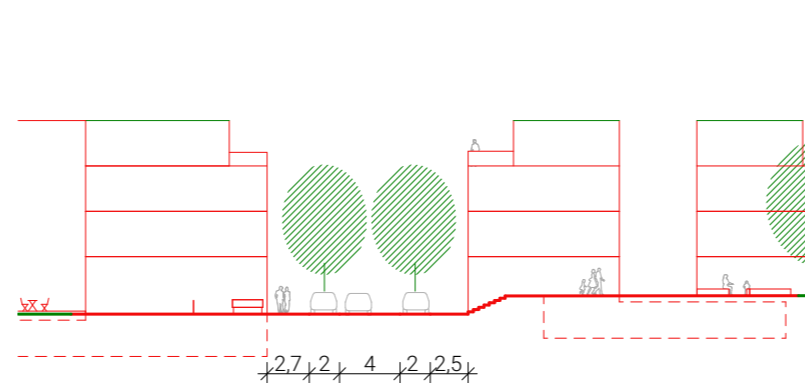
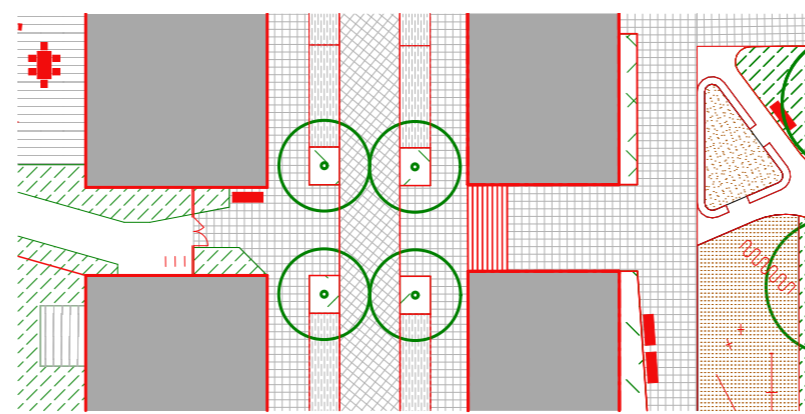
Doprava

Dopravní řešení navazuje na stávající a to i v rovině pěší dostupnosti - alej, propojky. Je zachována hlavní komunikace Ringhofferova, kterou se snažíme zklidnit a zajistit tak bezpečné propojení nového centra s přílehlou zástavbou. Vymístěním dopravy v klidu na východní část území a využití podzemních parkovacích míst eliminuje parkovací místa jakožto možné bariéry na náměstí a v ulicích. Koncepte náměstí pracuje s omezením automobilové dopravy na minimum, tím dává přednost pěším.

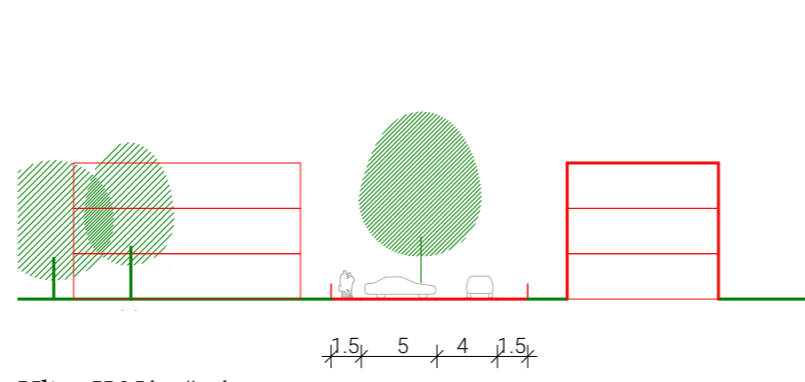
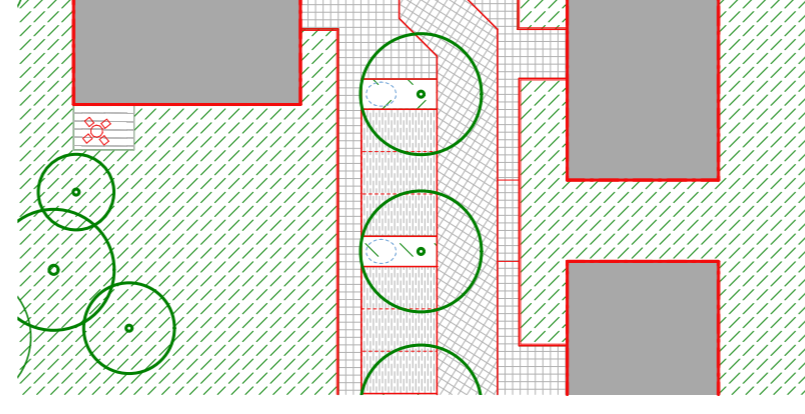


Navázání na zelen

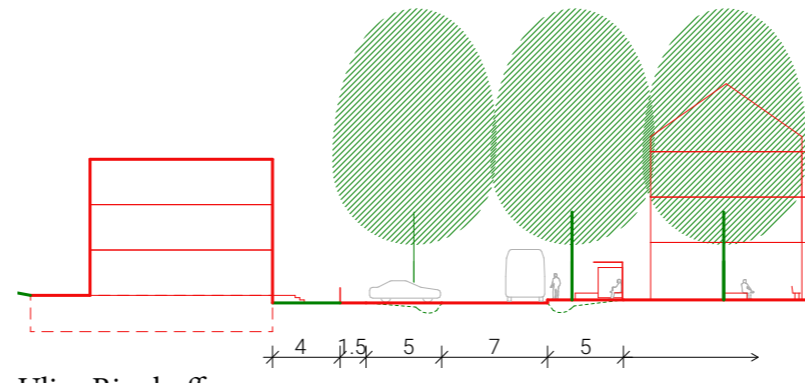
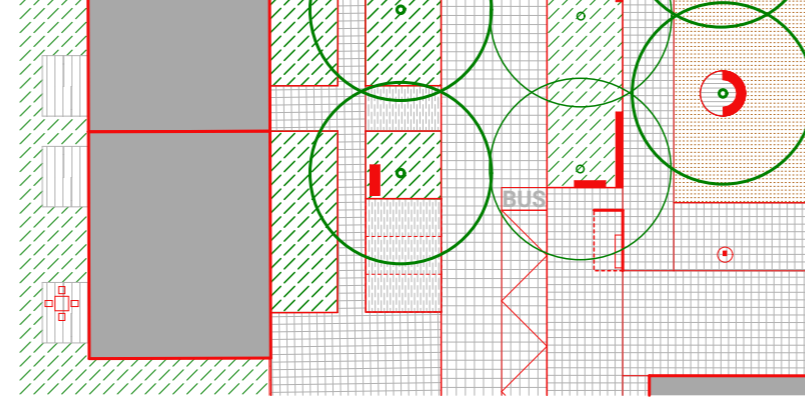
Navrhovaný koncept zeleně pracuje se stávajícími alejemi, do kterých je řešené území vklíněno. Navržená zelen z těchto liniových ploch vstupuje do území a nabízí tak rozmanité plochy ve formě „nik“ - veřejný vnitroblok s dětským hřištěm a zadní prostor při úřadu. Vegetace dále proniká do struktury, čímž vytváří vegetační systém, který slouží i pro retenci dešťových vod.



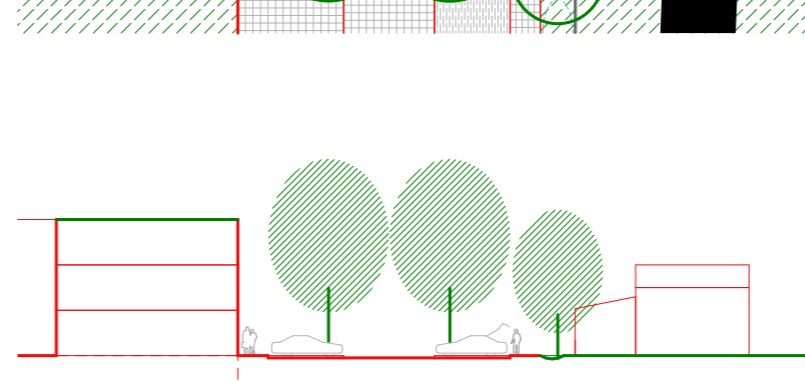
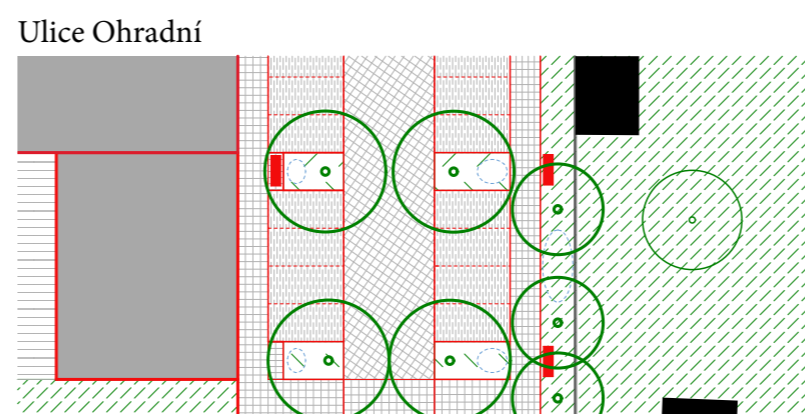
Ulice Osadní



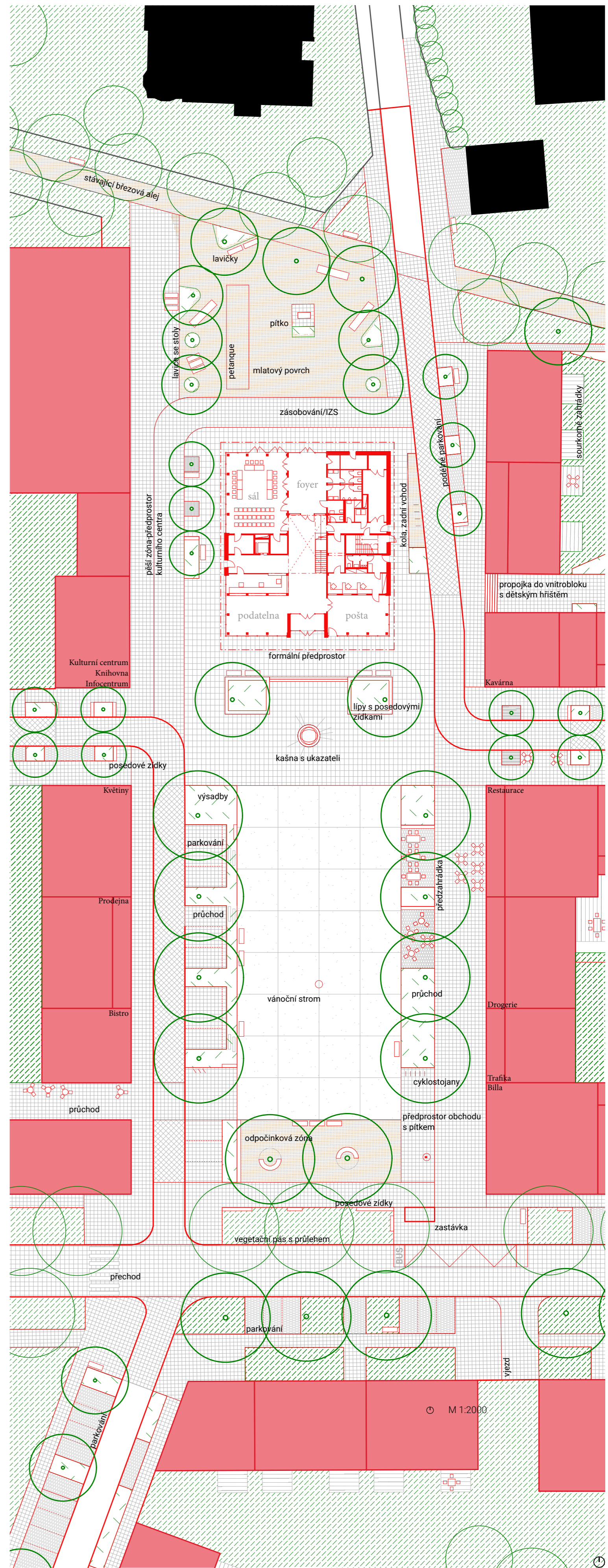
Ulice K Náměstí



Ulice Ringhofferova

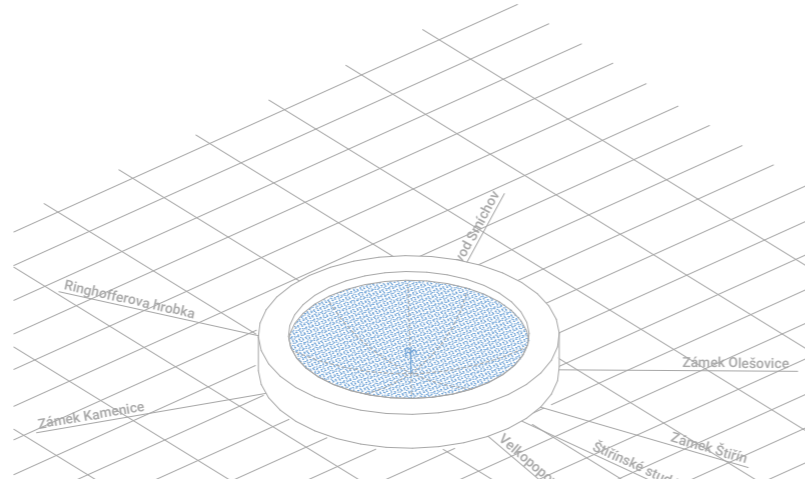


Ulice Ohradní



Náměstí

Náměstí je navrženo tak, aby bylo nejen funkční, ale také příjemné pro každodenní život i pořádání společenských událostí. Formální předprostor radnice přechází v otevřený multifunkční prostor s křížovou strukturou dlažby. Hrany náměstí v centrální části přiléhají k aktivnímu parteru a jsou lemovány vegetací. Jižní hrana náměstí je ukončena mlátovým povrchem jakožto odpočinková zóna navazující na autobusovou zastávku a přílehlou ulici Ringhofferova. Zástavba jižně od Ringhofferovy ulice je od samotného náměstí segregována korunami lip, nicméně objemy budov dotváří pomyslnou hranu a samotné lipy podporují charakter prostoru.



Formální jižní náměstí doplňuje druhé náměstí, které se nachází za budovou úřadu a svou funkcí i charakterem připomíná spíše náves. Toto prostranství přímo navazuje na březovou alej, která slouží jako významná pěší komunikace. Vegetační pás zasahuje do prostoru této „niky“ a vytváří klidovou zónu pod stromy, ideální pro odpočinek. Prostor je doplněn o pitko.

Kašna

Kašna leží na ose komunikací a odkazuje k působení rodiny Ringhofferů, kteří Kamenicko povznegli.

Kašna má kruhový půdorys s možným posezením. Vnitřní část s vodou má tvar pivovarského kotle, což připomíná hamr, který zde Ringhofferové vybudovali za své éry. Od kašny vyběhají paprsky, které směřují k cilům spojených s rodinou - Hrobka rodiny Ringhofferů, Zámek Kamenice, Smíchovské tovary, Zámek Stříln, nebo Pivovar Velké Popovice.

Vegetace, modrozelená infrastruktura

Významným elementem území je dvojice alejí, jedna březová určená pro pěší, druhá lipová, která lemuje Ringhofferovu ulici.

V rámci studie zachováváme maximální míru jedinců lipy. Díky postupné obměně počítám s vysazením lip na hranu náměstí respektující osovost samotného náměstí.

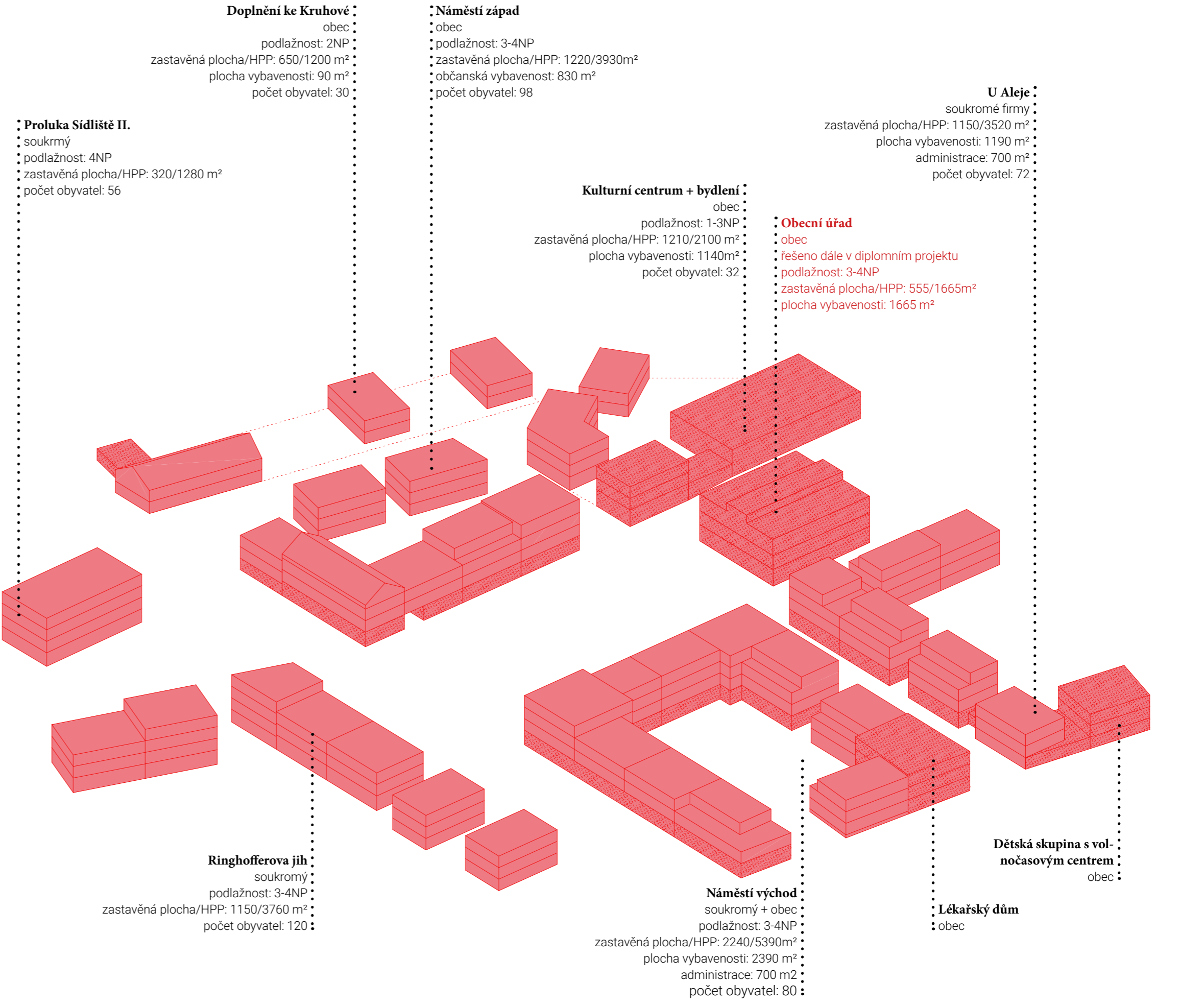
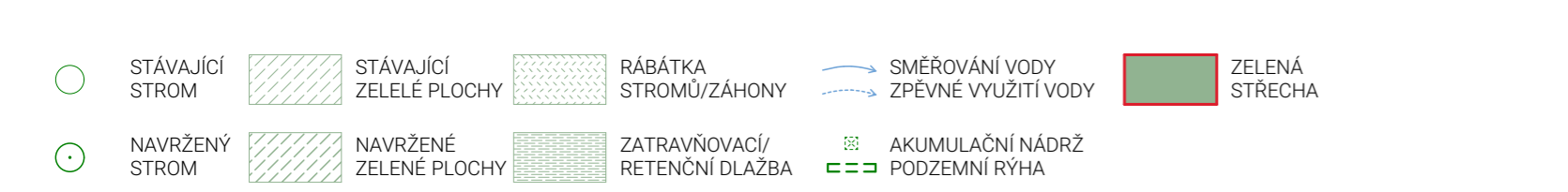
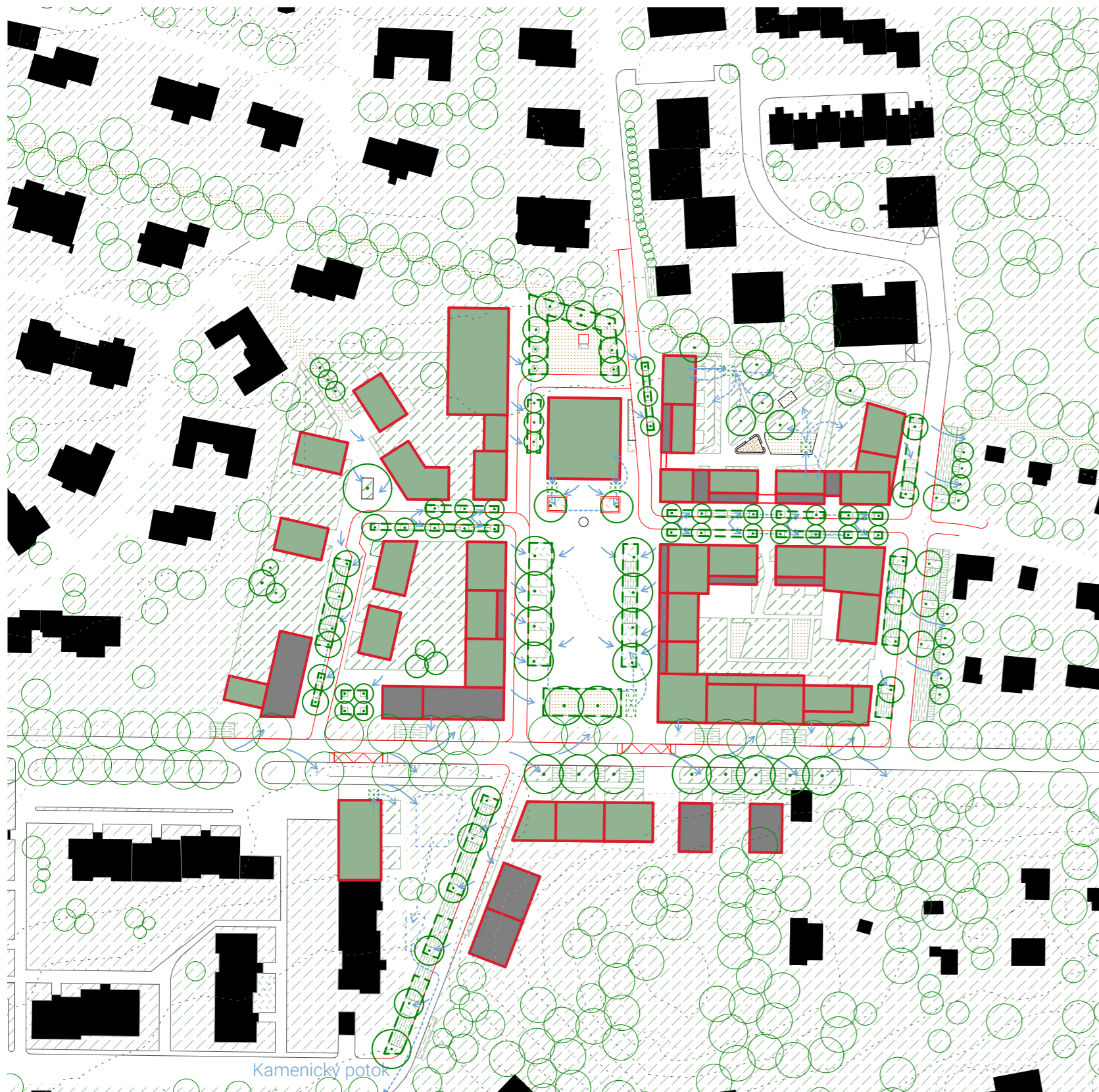
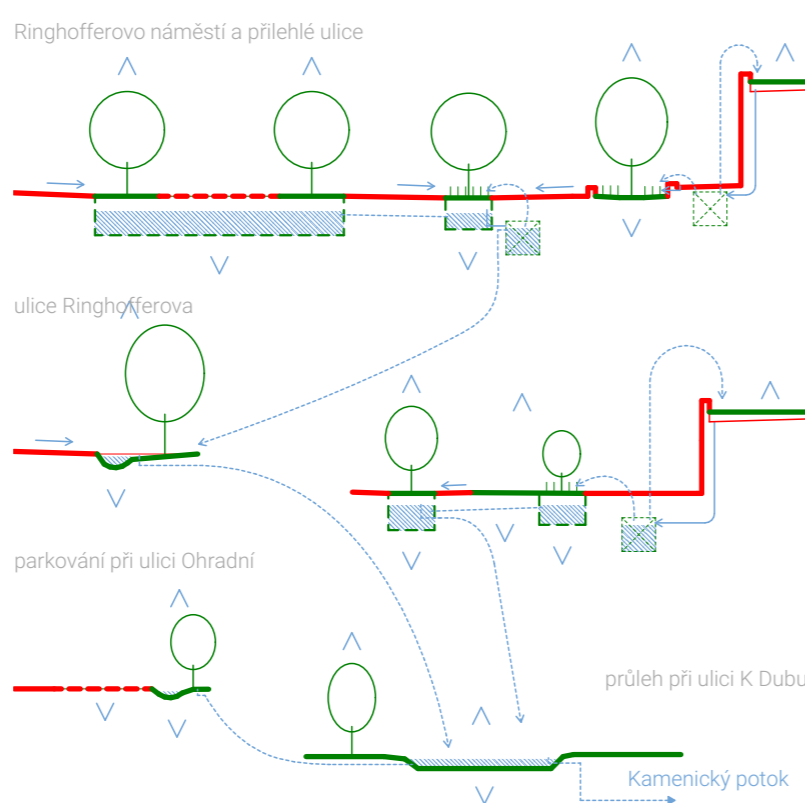
Lipy jsou aktuálně vysazeny ve vegetačním pásu s průlehy, což v rámci úprav profilu ulice Ringhofferova respektují. Jižní hranu ulice při náměstí doplňují taktéž o vegetační pás, který umožní vysazení lip i při jižním okraji komunikace. Lokálně je pás vydlážděn zatravněvací dlažbou pro možnost kolmé parkování a prostupu.

Březovou alej zachováváme, jakožto významnou pěší komunikaci a pás s vegetací. Pás bude nově navazovat na navržený „návesní“ předprostor radnice, kde budou dovysazeny blíže reflektující alej. Předprostor bude douzavěn pěticí stromů v rábátkách s bylinným patrem, která umožní i vsak dešťových vod.

Náměstí bude z jižní strany uzavřeno pěticí lip, které nabídnou stinné posezení a zároveň budou plnit funkci filtru. Protiváhu těmto stromům tvoří radnice, která je orámována dvěma lipami. Východní a západní hranu náměstí lemuje nově vysazené stromy s nízkou vegetací.

Lipy před samotnou radnicí jsou vysazeny v zelené ploše, která pro každý strom zaobírá přibližně 20 m². Plochu bude možné v okrajových částech osázet.

Stromy na náměstí a v přílehlých ulicích budou v podzemí propojeny prokořenitelnou rýhou.



Doplnění ke Kruhové :
 obec :
 podlažnost: 2NP
 zastavěná plocha/HPP: 650/1200 m²
 plocha vybavenosti: 90 m²
 počet obyvatel: 30

Prouka Sídliště II.
 soukromý
 podlažnost: 4NP
 zastavěná plocha/HPP: 320/1280 m²
 počet obyvatel: 56

Náměstí západ
 obec :
 podlažnost: 3-4NP
 zastavěná plocha/HPP: 1220/3930m²
 občanská vybavenost: 830 m²
 počet obyvatel: 98

U Aleje
 soukromé firmy
 zastavěná plocha/HPP: 1150/3520 m²
 plocha vybavenosti: 1190 m²
 administrace: 700 m²
 počet obyvatel: 72

Kulturní centrum + bydlení
 obec :
 podlažnost: 1-3NP
 zastavěná plocha/HPP: 1210/2100 m²
 plocha vybavenosti: 1140m²
 počet obyvatel: 32

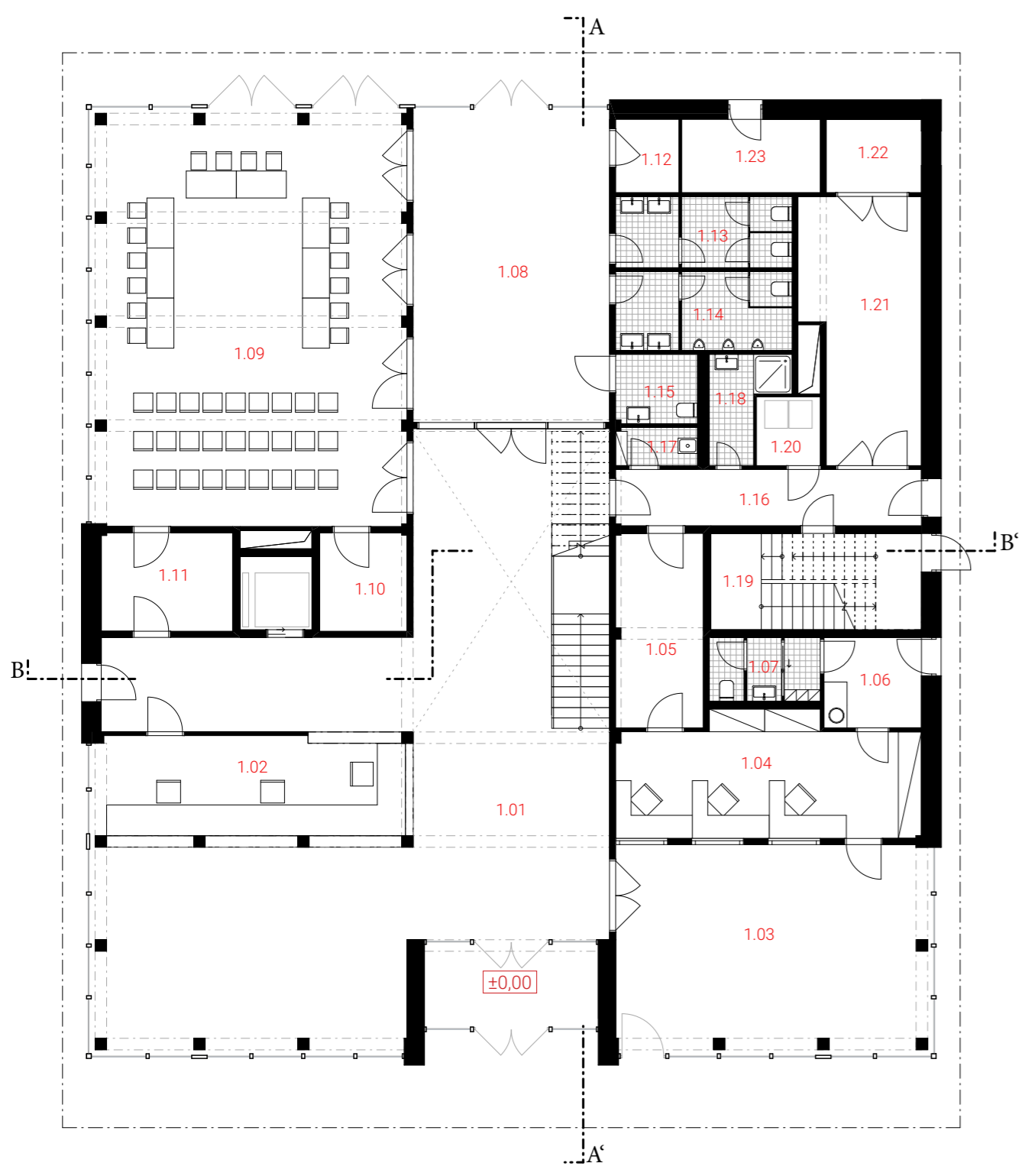
Obecní úřad
 řešeno dále v diplomním projektu
 podlažnost: 3-4NP
 zastavěná plocha/HPP: 555/1665m²
 plocha vybavenosti: 1665 m²

Ringhofferova jih
 soukromý
 podlažnost: 3-4NP
 zastavěná plocha/HPP: 1150/3760 m²
 počet obyvatel: 120

Náměstí východ
 soukromý + obec
 podlažnost: 3-4NP
 zastavěná plocha/HPP: 2240/5390m²
 plocha vybavenosti: 2390 m²
 administrace: 700 m²
 počet obyvatel: 80

Dětská skupina s volnočasovým centrem
 obec

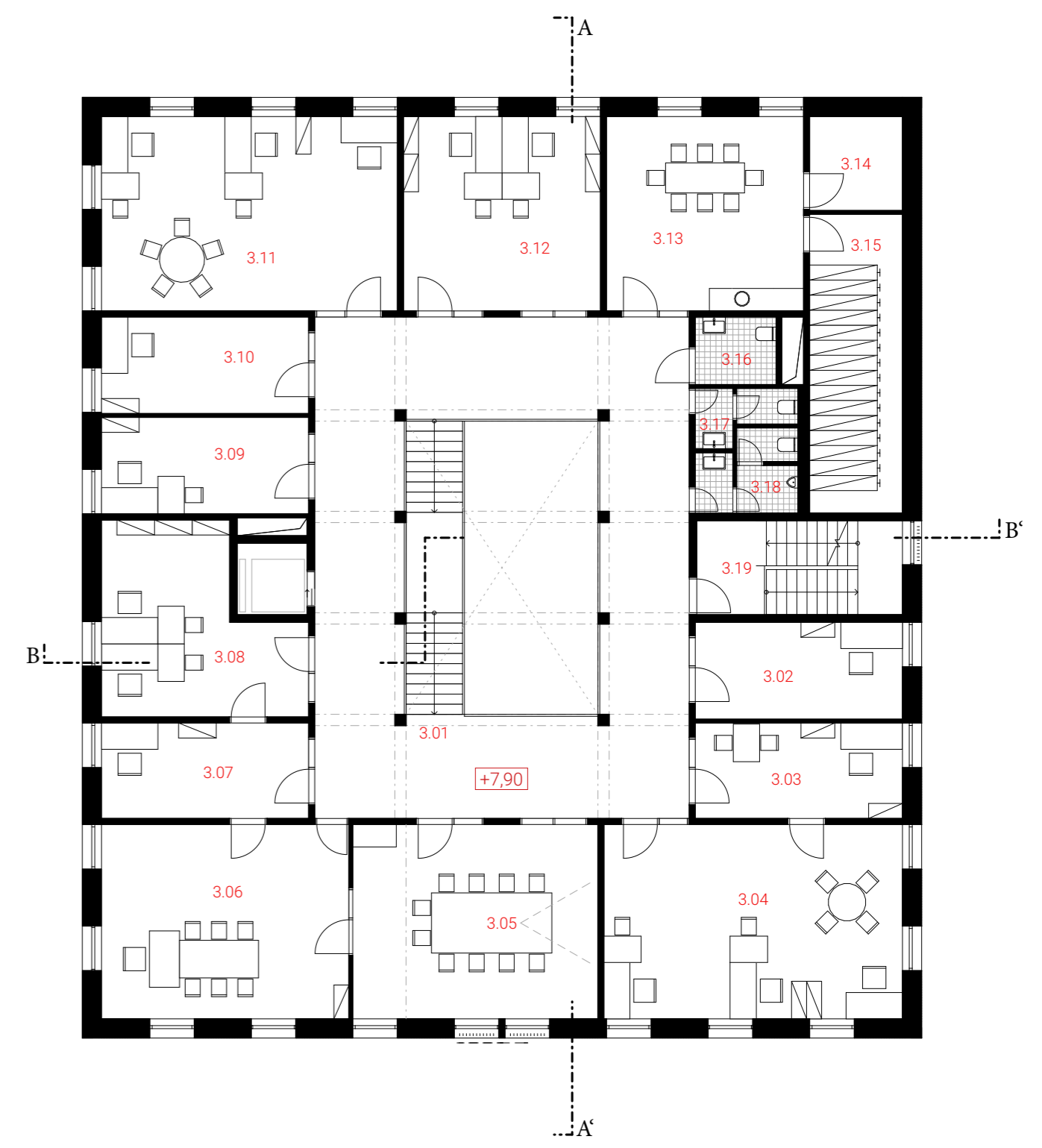
Lékařský dům
 obec



Půdorys 1.NP



Půdorys 2.NP

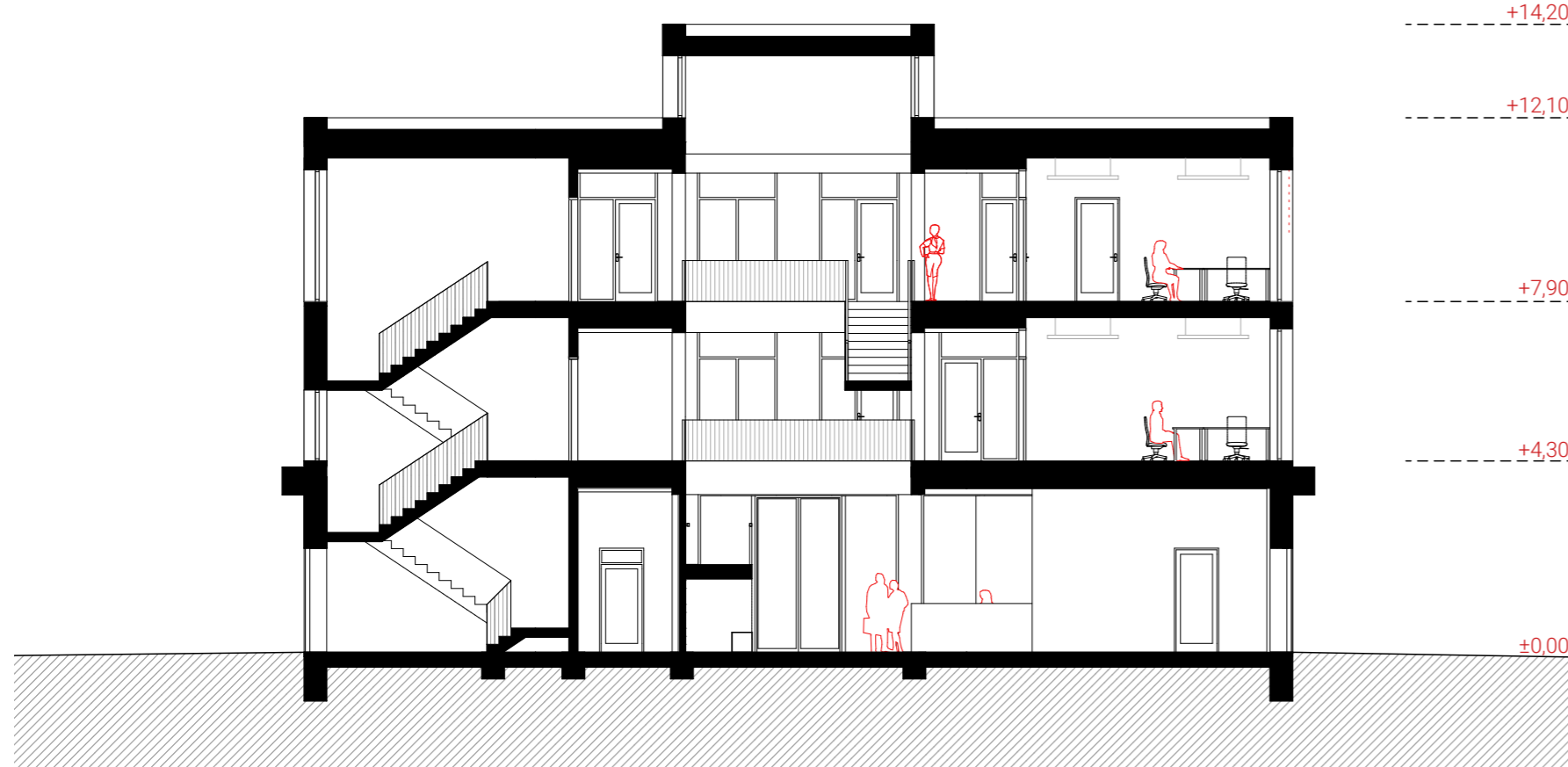


Půdorys 3.NP

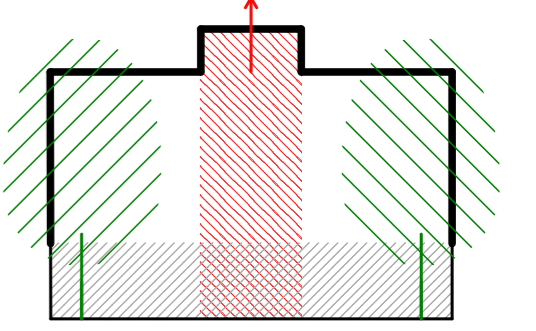
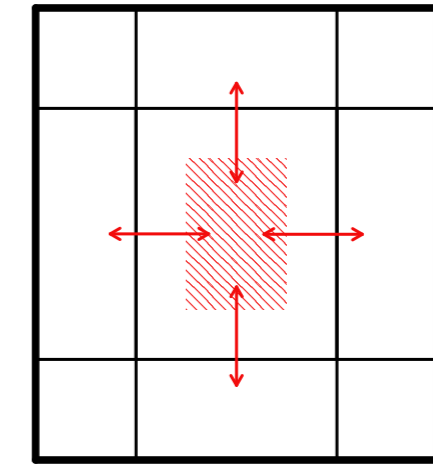
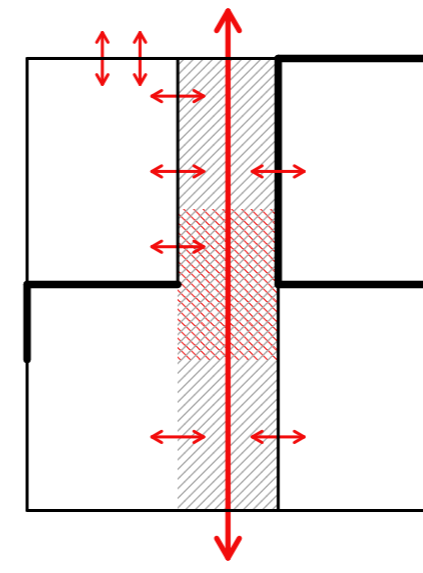
M 1:400



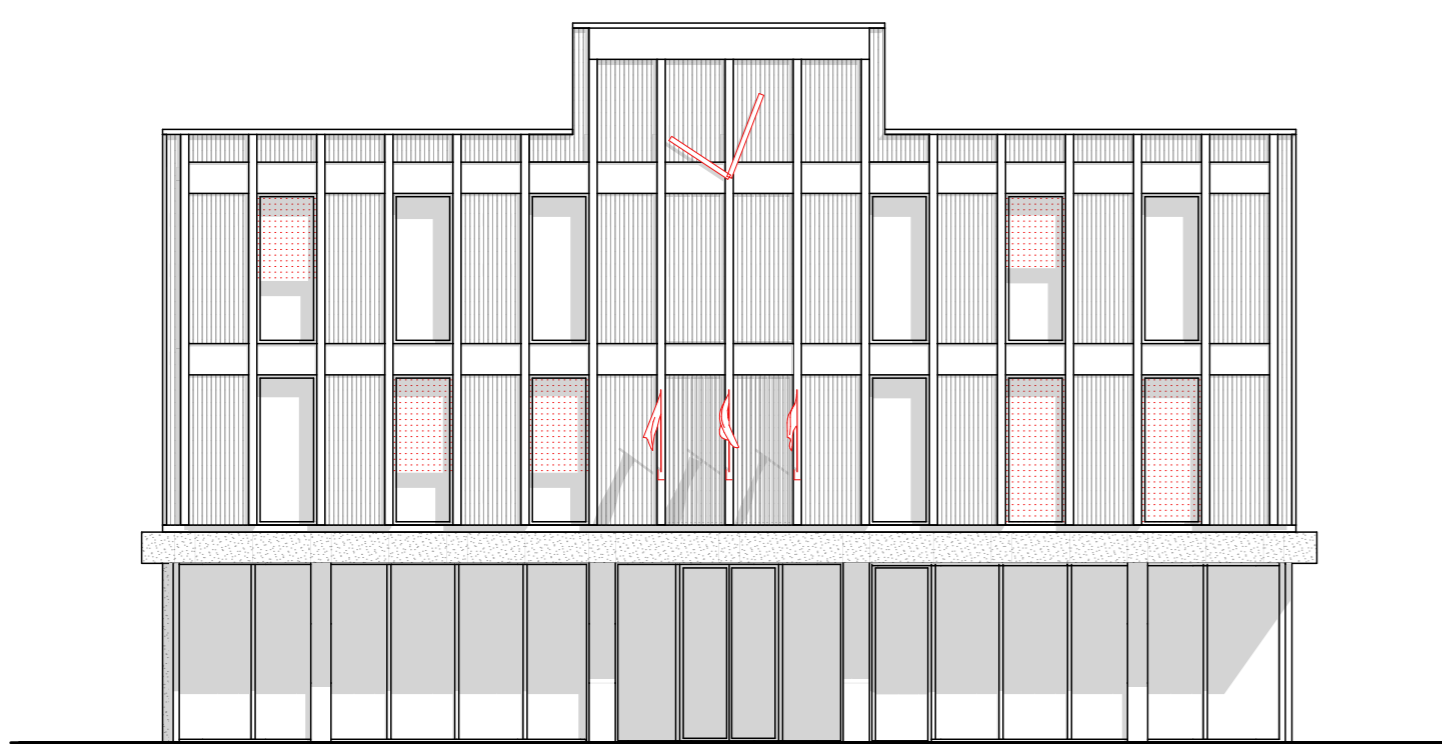
Řez A-A'



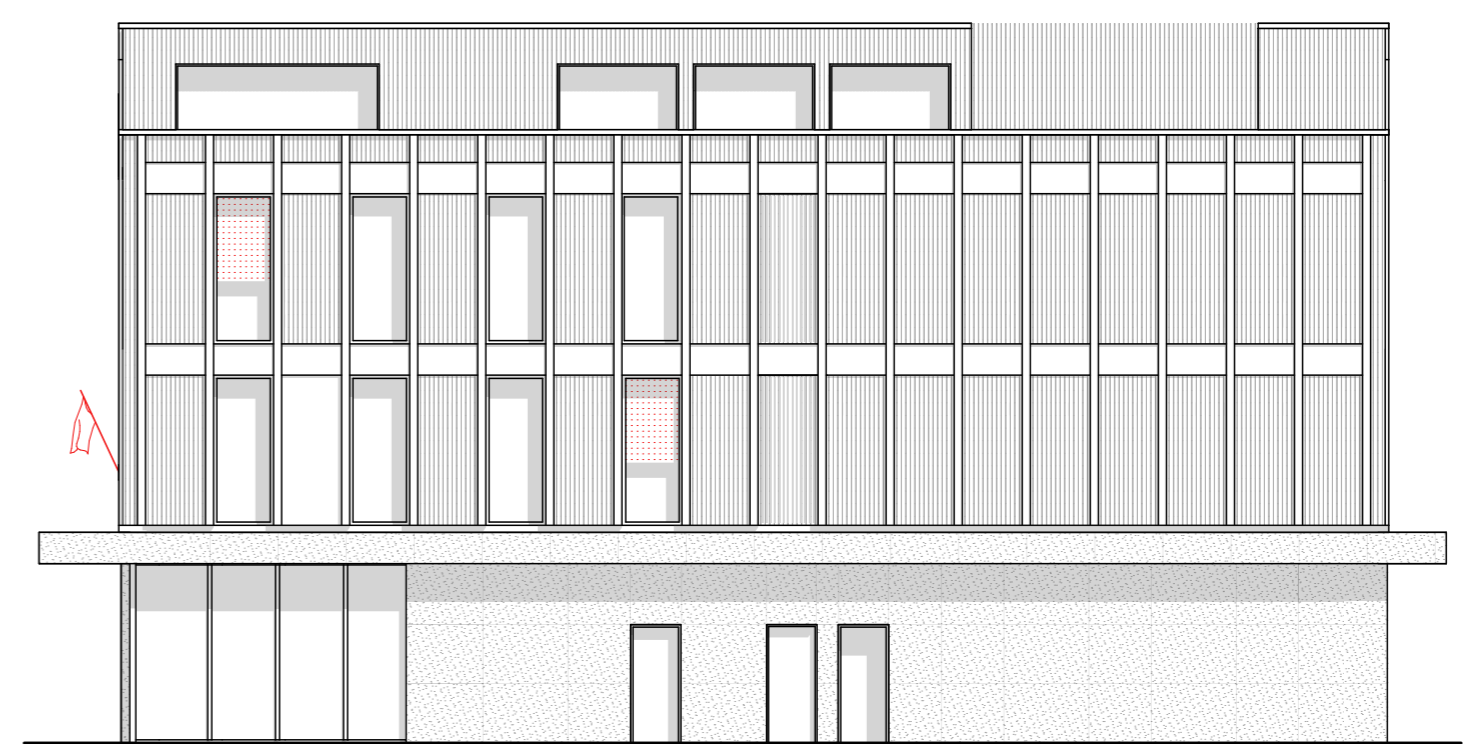
Řez B-B'



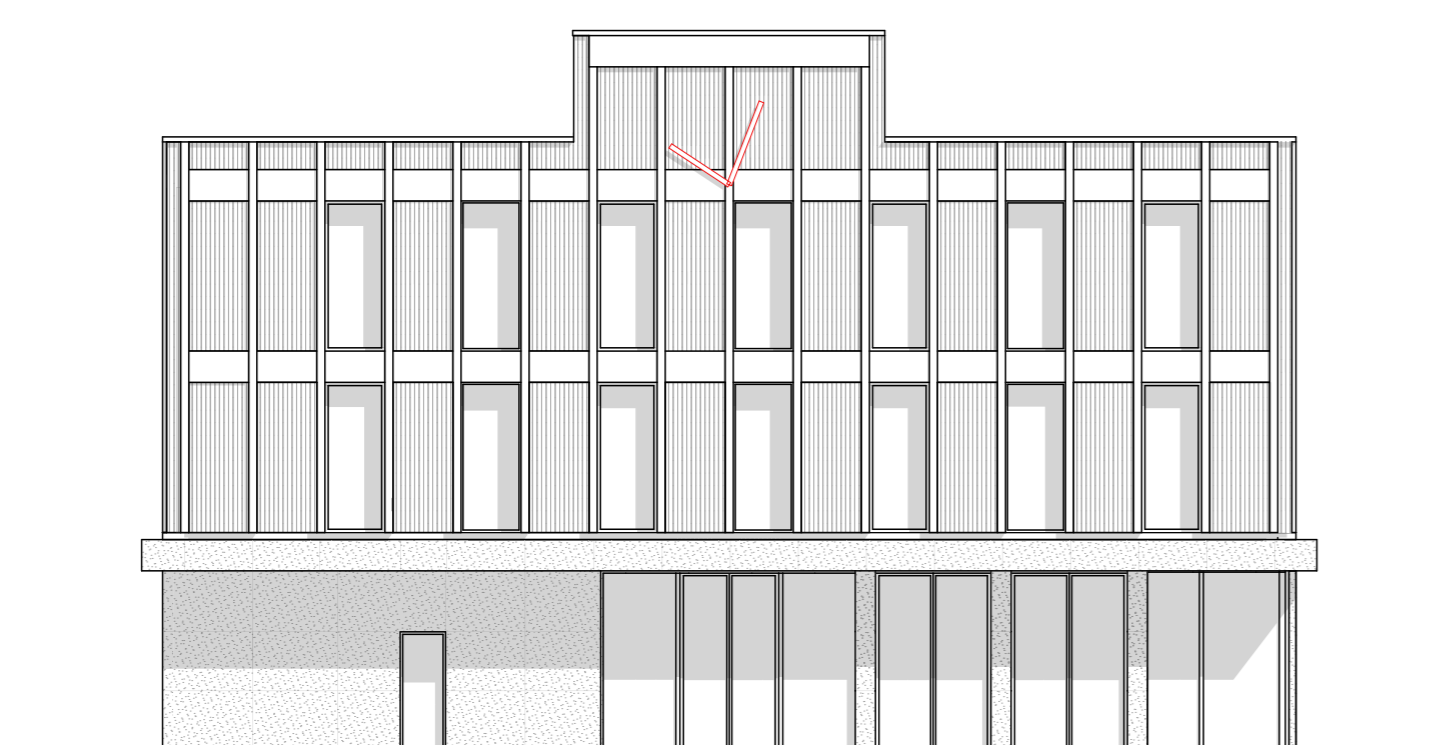
M 1:400



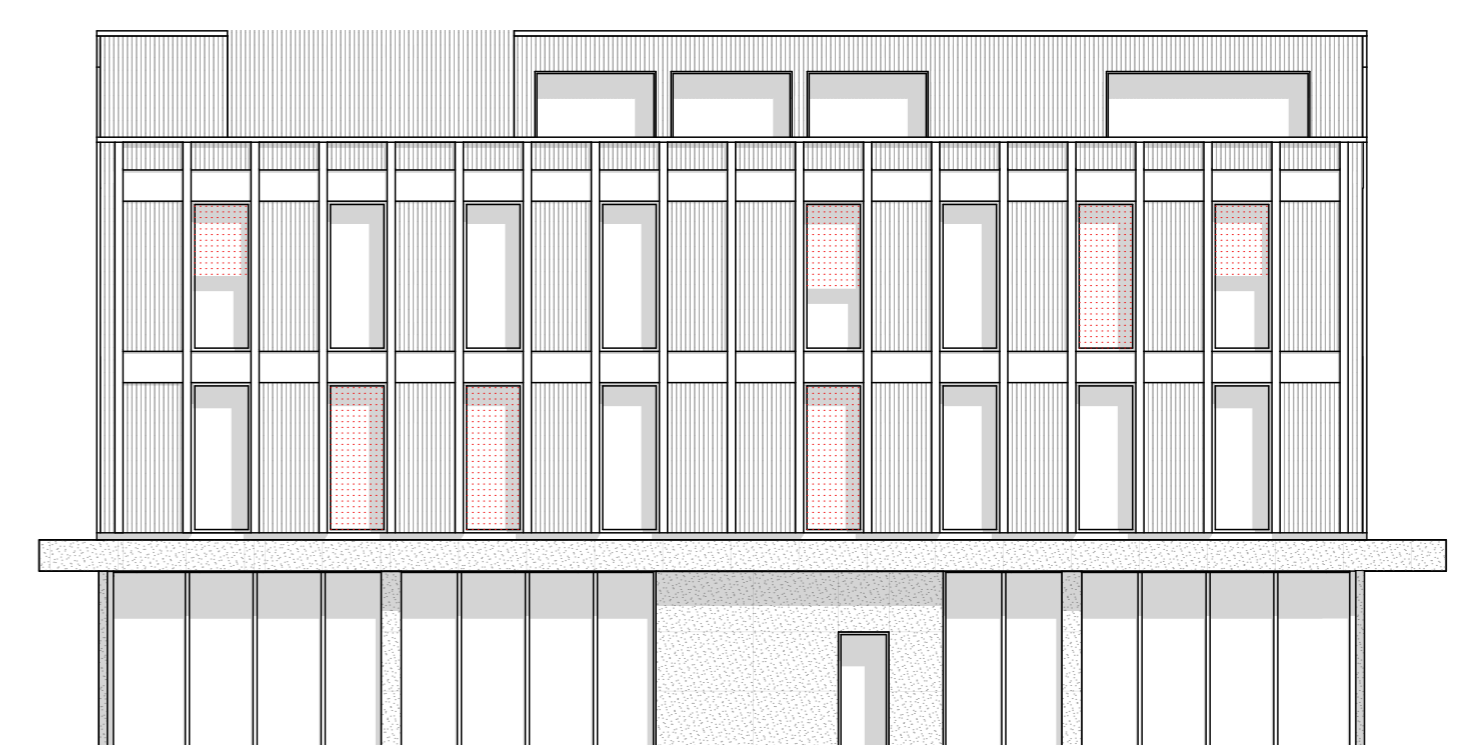
Jižní pohled



Východní pohled



Severní pohled



Západní pohled

M 1:400