

DIPLOMOVÁ PRÁCE

Návrh hřbitova v Českých Budějovicích

Bc. Julie Skuhrová Hrubá
FA ČVUT
ZS 2024/2025

Obsah

Anotace.....	3
Úvod	6
Teoretická část - obecná	8
Historie pohřbívání	8
Analytická část – obecná	12
Typy hřbitovů	12
Technická specifika	27
Analytická část – město České Budějovice	28
Informace o obci	28
Současnost města	29
Územní plán	29
Demografie	30
Návrhová část	31
Lokalita- aktuální stav	31
Lokalita - návrh hřbitova	37
Návrh smuteční síně	45
Typy rozlučení	50
Návrh vstupní brány	52
Závěr	56
Seznam použité literatury	59

Anotace

Účelem této diplomové práce je navrhnout místo posledního rozloučení a pochování blízkých v souladu s potřebami současné společnosti. Ty můžeme sledovat na způsobech, kterými se historické hřbitovy s těmito požadavky vypořádávají - a rozšiřují.

Navrhovaný parkový hřbitov disponuje různými druhy míst pohřebních i rituálních. Má sloužit částečně jako veřejný park, zahrada nebo lapidárium a má sloužit stejně dobře mrtvým i živým. A právě naplnění takové podstaty je jednou ze zásadních priorit této práce.

Druhým zásadním bodem je pak ztvárnění místa, které nemá šokovat svou monumentálností ale naopak má být přirozené a decentní.

Podobně, jako i zemřelí se vrátí do země a zůstane po nich jen malá vzpomínka.



Hřbitovy, jakožto rituální architektura je první a poslední zastávkou lidských životů. První zastávkou vítaného novorozence je nemocnice, poslední zastávkou je hřbitov, kde zesnulý odpočívá v pokoji.

Úvod

Funerální architektura je stejně jako jiné typologie staveb důležitá pro tvorbu prostředí. To se v průběhu staletí mění a tedy i funerální téma prochází procesem obměny. Zároveň, narozdíl od jiných typů staveb, se hřbitovy až na výjimky nebourají, nepřesouvají na jinou lokalitu, jsou součástí urbánní struktury a mají v obcích důležitý sociální a ekologický význam. Lidé žijí jiným způsobem života než před dvě stě lety a mají nové nároky na život. V současné době je okolo 75% lidí ve střední Evropě obřadně spáleno v krematoriích, nicméně stávající hřbitovy jsou sestaveny z velké většiny klasických hrobových míst. K těmto stávajícím hřbitovům se v současné době často přistavují kolumbária, rozptylové loučky atd.

Zároveň je stále častěji možné pozorovat poptávku po alternativních způsobech nejen pohřebních rituálů, ale také ekologických způsobů naložení s ostatky. A to ať už se jedná o různé varianty uložení popela, případně ekologického naložení se samotným tělem zemřelého.

V České Republice jsou v současné době povoleny způsoby pohřbívání do země v rakvi, zpopelnění v krematoriích a následně uchování popela v urnách na určených místech, doma anebo rozprášení popela na důstojném místě.

Nové způsoby by se měly promítnout v nově zakládaných pohřebištích, které mají delší životnost, než budovy, které nás každodenně obklopují a tak bychom tomuto tématu jako společnost měli věnovat zvýšenou pozornost. Cílem práce je návrh řešení hřbitova, které bude důstojným rozloučením, ale také příjemným navštěvováním zesnulých.

Diplomová práce se zabývá návrhem hřbitova v Českých Budějovicích v městské části Zavadilka. Územním plánem definovaná plocha pro výstavbu hřbitova činí 9,6 ha a tu návrh zcela využívá.

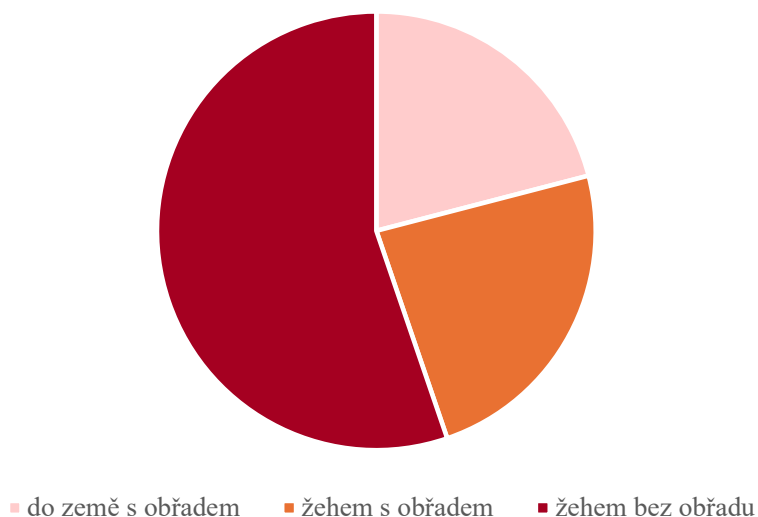
Pohřbívání v datech:

V Evropě má Česká republika největší počet krematorií na počet obyvatel, aktuálně 27 zařízení s celkem 54 žárovišti. Tento počet je považován za největší na světě v přepočtu na obyvatele. Důvodem je mimo jiné dlouhodobý historický a kulturní vztah Čechů ke kremaci, která je u nás výrazně preferována. Přibližně 83 % všech pohřbů v Česku probíhá formou kremace, přičemž například v Praze tvoří kremace až 95 % pohřbů.

Naopak nejvyšší preference pohřbů do rakví je obvyklá v zemích se silným vlivem katolické církve, například v Polsku a na Slovensku. V Polsku se pohřby do země dlouhodobě považují za standardní formu, což souvisí s hlubokými náboženskými tradicemi, které kladou důraz na tradiční křesťanské rituály.

Výrazná preference kremace v České republice je způsobena mimo jiné její finanční dostupností, úsporou půdy a praktičností při údržbě hrobových míst. V zemích s vyšším podílem tradičních pohřbů jsou preference ovlivněny nejen náboženskými faktory, ale také místními zvyklostmi a historickými tradicemi.

V Česku existují v zásadě tři typy pohřbívání. Jsou jimi zpopelnění bez obřadu, zpopelnění s obřadem a uložení do země s obřadem.



Teoretická část - obecná

Historie pohřbívání

1.

Antika a pohřby u chrámů

V předkřesťanské éře byly mrtví pohřbíváni často poblíž svých obydlí nebo na pohřebištích za městem. Pohřební rituály měly náboženský charakter a zahrnovaly spalování (například u Římanů) nebo pohřbívání do země. Kolem chrámů byly často zřizovány významné hrobky pro ty, kteří měli za svého života vysoké nebo nějak speciální postavení.

2.

Středověk: Pohřby u kostelů

S nástupem křesťanství se pohřební praxe změnila. Hroby byly soustředěny kolem kostelů a bazilik, aby byl zemřelý co nejbližší svatých ostatků a posvátného místa.

Dekoratивní náhrobky byly symbolem bohatství, ať už se jednalo o zlaté písmo či např. sochu spočívající nad hrobem. Lidé z chudších poměrů si zdobili hrob alespoň dřevěným či kovovým křížem. Toto období je spojeno s kosterními nálezy u významných církevních staveb.

3.

14.–18. století: Morové epidemie a pohřby za městem

Během průmyslové revoluce, se zvýšil výskyt infekčních nemocí, což bylo spojeno také s výskytem infekčních chorob v okolí pohřebišť. To vedlo k separaci nakažených a omezení pohřbívání v obcích. Vznikaly hromadné hroby a hřbitovy tak byly přesunuty do méně obydlených částí, např. na kraj obce.

Hromadné pohřebiště byla jáma v zemi, která poskytla místo pro až několik set zemřelých. Po naplnění bylo místo zasypano a vzniklo nové poblíž. Toto mělo zásadní vliv na nové lokace zakládání pohřebišť - na kraji obcí, obehnané zdí. Důležitým aspektem pro situování bylo také, aby vítr nevál skrz pohřebiště směrem k zástavbě. Závanu ve směru obydlí byly také vysazovány stromy, např. topoly, které dodnes tvoří přírodní bariéru mezi hřbitovem a osídlenou částí obce.

4.

19. století: Modernizace a sekularizace

Během 19. století byla pohřebiště stále více plánována urbanisticky. Přibývala místa pro velké městské hřbitovy s parkovou úpravou, reflektující estetiku i hygienické potřeby. Příklad z ČR je hřbitov sv. Otýlie v Českých Budějovicích.

5.

20. století: Rozvoj kremace

Kremace se rozšířila ve 20. století díky větší sekularizaci, úsporám místa a přijetí ze strany církví (např. katolická církev povolila kremaci v roce 1963).

Kremace byla v socialistickém Československu hojně propagována, neboť ideově konvenovala s mnohými představami a cíli komunistického režimu. Rozšířením kremací s občanskými pohřebními obřady měl být oslaben vliv náboženství a církví ve společnosti. (Nešporová 2013:192)

Tento trend je obzvláště výrazný v Česku, kde dnes převládá.

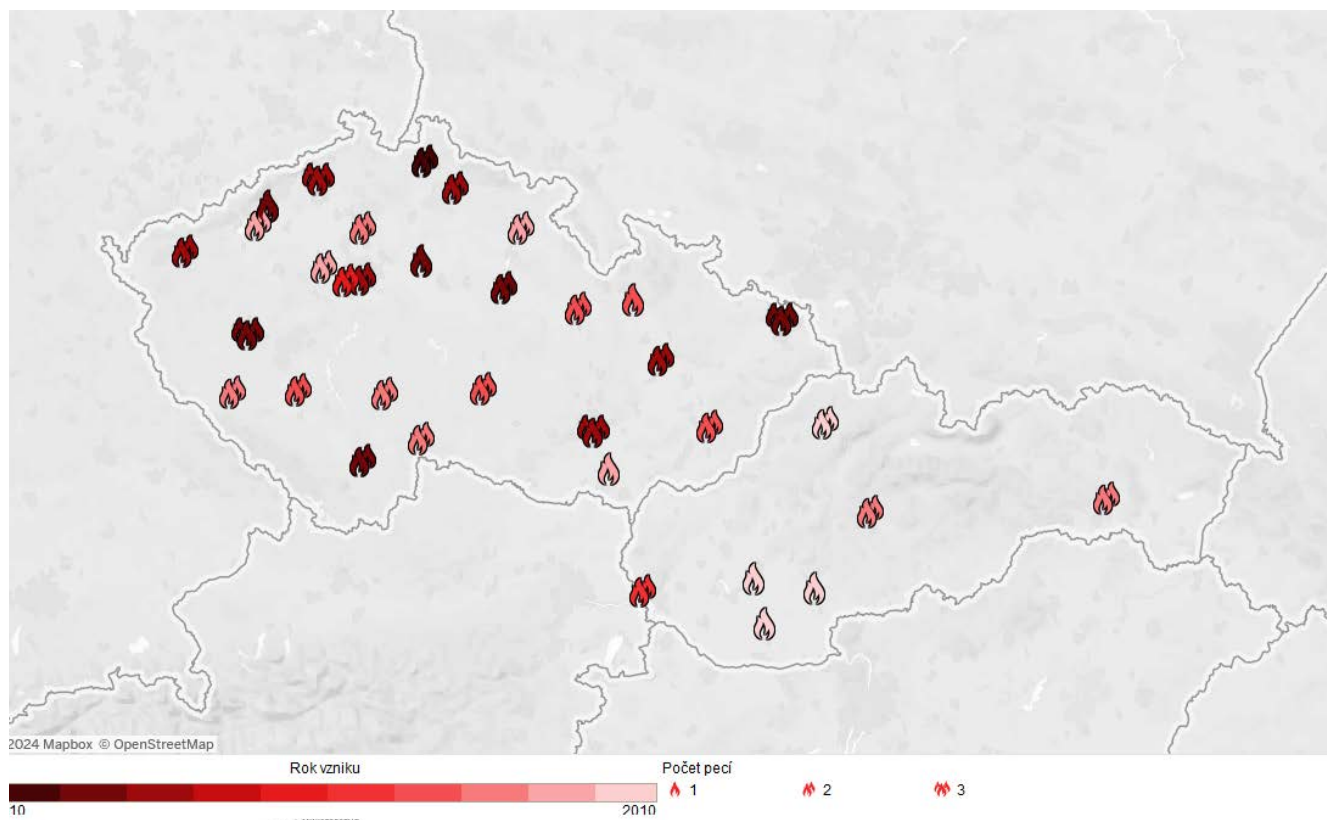
6.

Současnost: Ekologie a inovace

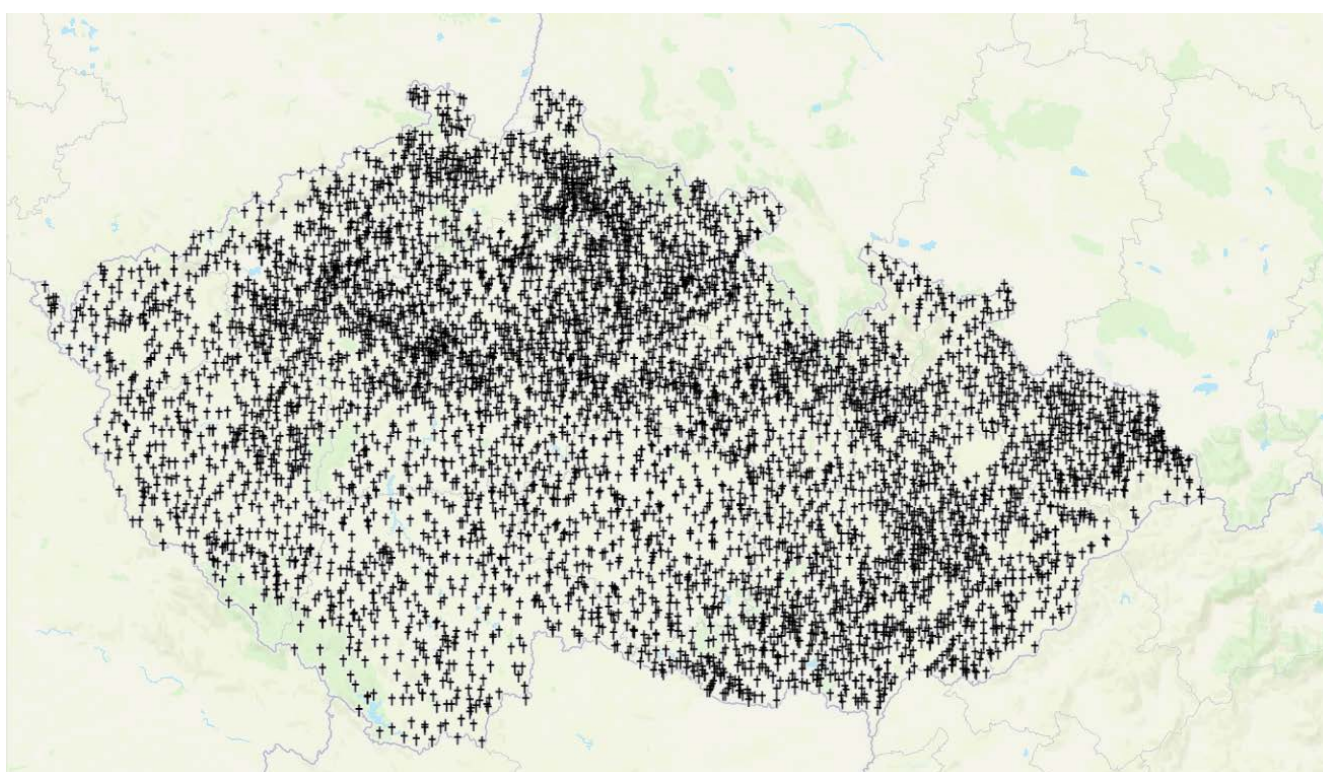
Dnes jsou v Evropě na vzestupu ekologické formy pohřbívání – přírodní pohřebiště, biologicky rozložitelné urny nebo experimentální metody jako kompostování či aquamace. Tento vývoj reaguje na společenskou poptávku po udržitelnějších alternativách. .

Každá etapa odráží proměny společnosti a přístup k smrti, od náboženské úcty až po moderní řešení environmentálních otázek.

Kramatoria v Česku a na Slovensku



Obrázek č.1: Krematoria v Česku a na Slovensku



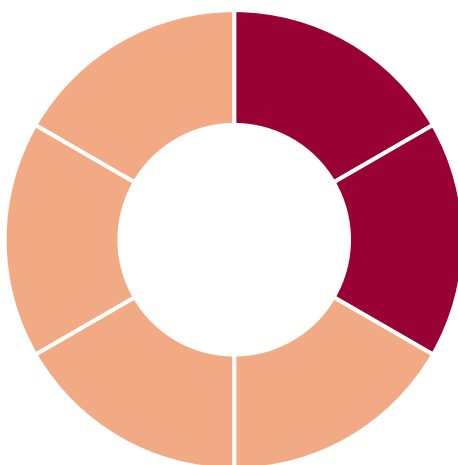
Obrázek č.2: Hřbitovy v České Republice

Analytická část – obecná

Typy hřbitovů

Různé typy hřbitovů odrážejí rozmanitost kulturních a náboženských zvyklostí.

Typy pohřbívání a jejich ekologické a ekonomické aspekty:



■ pohřbívání do země ■ kremace ■ aquamace ■ resomace ■ kryomace ■ kompostování

1. Tradiční hřbitov

Pohřbívají do rakví na klasických hřbitovech s náhrobky. Ekonomicky je nákladnější kvůli údržbě hrobových míst, ekologicky vyžadují značný prostor a mohou zatěžovat půdu (např. chemicky ošetřené rakve, oblečení zesnulých, patogeny ale také např. formaldehyd a další jedovaté látky, které pohřební služby často používají při přípravě těl na pohřeb.

Tradiční rituály a náboženské hodnoty však zůstávají prioritou.



Obrázek č.3: Ana Mendieta, Siloueta series *Image from Yagul* 1976

2. Krematorní hřbitovy (kolumbária)

Urny se ukládají v kolumbáriích nebo urnových hájích. Ekonomicky výhodnější než tradiční hroby a ekologicky méně náročné na prostor.

Klasická kremace je ale energeticky náročná a do ovzduší uniká oxid uhličitý ale také i například rtuť ze zubních plomb.

Kremace za nízkých teplot využívá chemicky aktivní zásadité látky, které tělo rozloží při teplotě pouhých 180 °C, což je výrazně méně než 1000 °C u tradiční kremace. Proces je energeticky efektivní a produkuje minimální množství emisí. Tělo se ukládá do ocelové rakve s hydroxidem draselným, kde se za tlaku 10 barů rozpustí, což šetří energii a snižuje ekologickou stopu.

Kremace je jedním z nejběžnějších způsobů pohřbívání, v současnosti se v České Republice nechává zpopelnit v krematoriích okolo 83% lidí. Popel je umístěn do urny a následně je uložen v hrobech, kolumbáriích, případně je popel rozptýlen. Mezi další, v posledních letech stále populárnější způsoby nakládání s popelem patří přeměna do formy šperku, zatavení do památečního skla a další. Poslední zmíněné způsoby nabírají na oblibě mimo jiné také proto, že umožňují rodině zesnulého mít jeho pozůstalost nadále nablízku i po jeho odchodu.

S popelem je možno naložit následně:

Rozptylová loučka

Rozptylová loučka je zatravněné pietní místo určené k rozptýlení popela zemřelého. Velikost se projektuje dle předpokládaného počtu rozptylů, přičemž na jeden rozptyl je třeba 5m² a je nutné poté tuto plochu nechat regenerovat. Podle aktuálních standartů se navrhuje na cca 1/10 celkové plochy hřbitova. Toto místo by mělo být v rámci hřbitova znatelně označeno. Na ploše trávníku není dovoleno pokládat květiny nebo rozsvěcovat svíčky. Na loučku je z pietních důvodů mimo obřad vstup zakázán.

Vsypová loučka

Vsypová loučka je zatravněné pietní místo a slouží k ukládání zpopelněných ostatků pod drn do přesně vytyčených jamek. Podkladem je přesná vymezená síť možných vsypů, která eviduje informaci o zemřelém. Vsyp je prováděn do otvoru o průměru 250 mm a hloubky 550-600 mm při prvním vsypu. Na loučku je z pietních důvodů mimo obřad vstup zakázán. Tato síť je navržena projektantem. Nájem vsypové jamky bývá rovněž zpoplatněn.



Obrázek č.4: Ana Mendieta, *Soul, Silhouette on Fire*, 1975

3. Přírodní hřbitovy

Na přírodních hřbitovech se ukládá popel v biologicky rozložitelných materiálech či se vsypává do zeleně k tomu určené. Tyto hřbitovy obvykle nevyžadují nákladné údržby a trvalá zdobnost či náhrobní kameny jsou velmi omezené, odobení dočasné je rozložitelné. U tohoto místa často probíhá obřad.

*** Vzdušný pohřeb**

Sky Burial neboli Vzdušný pohřeb je tradičním pohřebním rituálem např. v Mongolsku či Tibetu, kde většina obyvatel vyznává buddhismus. Tyto místa mají obvykle vysokou nadmořskou výšku, která je pro pohřeb nevhodná, kvůli skalnaté či zamrzlé půdě nebo nedostatku dřeva ke zpopelnění mrtvých. Lidské tělo je uloženo na k tomu určených prostranstvích - vzdušných pohřebištích, kde je nabídnuto zvěři, zj. ptákům. Tento obřad se nazývá jhator, což v překladu znamená almužna bohům. Tento pohřeb je založen na principu nabídnutí těla zpět zvěři - té, které místním obyvatelům - pastevcům, za jejich života sloužila jako obživa.



Obrázek č.5: Ana Mendieta, *Siloueta series, untitled, Mexico 1976*

4. Ekologické inovace (kompostování, aquamace, kryomace)

Níže uvedené moderní metody jsou šetrné k životnímu prostředí a mají minimální ekologickou stopu. U nás tyto metody zatím nejsou povoleny.

Aquamace (nebo vodní kremace) je proces, při kterém se tělo rozpouští pomocí vody a chemických látek (hydroxidu draselného) při nízké teplotě, přibližně 180 °C, v uzavřeném systému pod vysokým tlakem. Tento proces je energeticky úsporný a ekologičtější než tradiční kremace, protože výrazně snižuje emise CO₂. Tělo se během tohoto procesu doslova rozpustí a zůstane pouze malé množství minerálních zbytků, které lze uložit do urny.

Přiložené fotografie:

V průběhu 70. a 80. let přinesla Ana Mendieta do rozvíjejícího se světa land artu a earthworks osobní a výrazně feministický přístup. Ve svých performancích, fotografiích, filmech, sochách a dalších dílech zkoumala mystické a emocionální propojení mezi svým tělem a přírodním světem. Například v sérii „Silueta“ (1973–1980) nazvané „earth-body“ performance si lehala přímo na zem a vytvářela siluety. Mendieta pak své otisky dokumentovala pomocí barvy, krve nebo nalezených materiálů, jako jsou větvičky nebo květiny, a výsledky fotografovala. Zemřela předčasně násilnou smrtí v roce 1985.



Obrázek č.6: Ana Mendieta, *Siloueta series, untitled, Mexico 1976-78*

Resomace je podobný proces, který využívá teplou vodu a alkálie k rozpadu těla, ale na rozdíl od aquamace se proces zaměřuje na rozklad tělesných tkání pomocí chemického prostředí. Tělo se přeměňuje na kapalinu a minerály, které mohou být ekologicky bezpečně uloženy.



Obrázek č.6: Ana Mendieta, *Siloueta series, Isla, New York 1981*

Kryomace (kompostace či promese), je proces, kdy je tělo zmrazeno na $-18\text{ }^{\circ}\text{C}$ a poté ponořeno do tekutého dusíku. Po zkřehnutí je roztrženo na malé části, následně zbaveno vody a po odstranění nežádoucích látek pak vznikne organický prach. Ten se pak po uložení do země během jednoho roku promění v kompost. Tento proces je energeticky náročný, ale neunikají během procesu škodlivé látky do ovzduší.



Obrázek č.7: Ana Mendieta, *Siloueta series*, *Untitled*, 1977

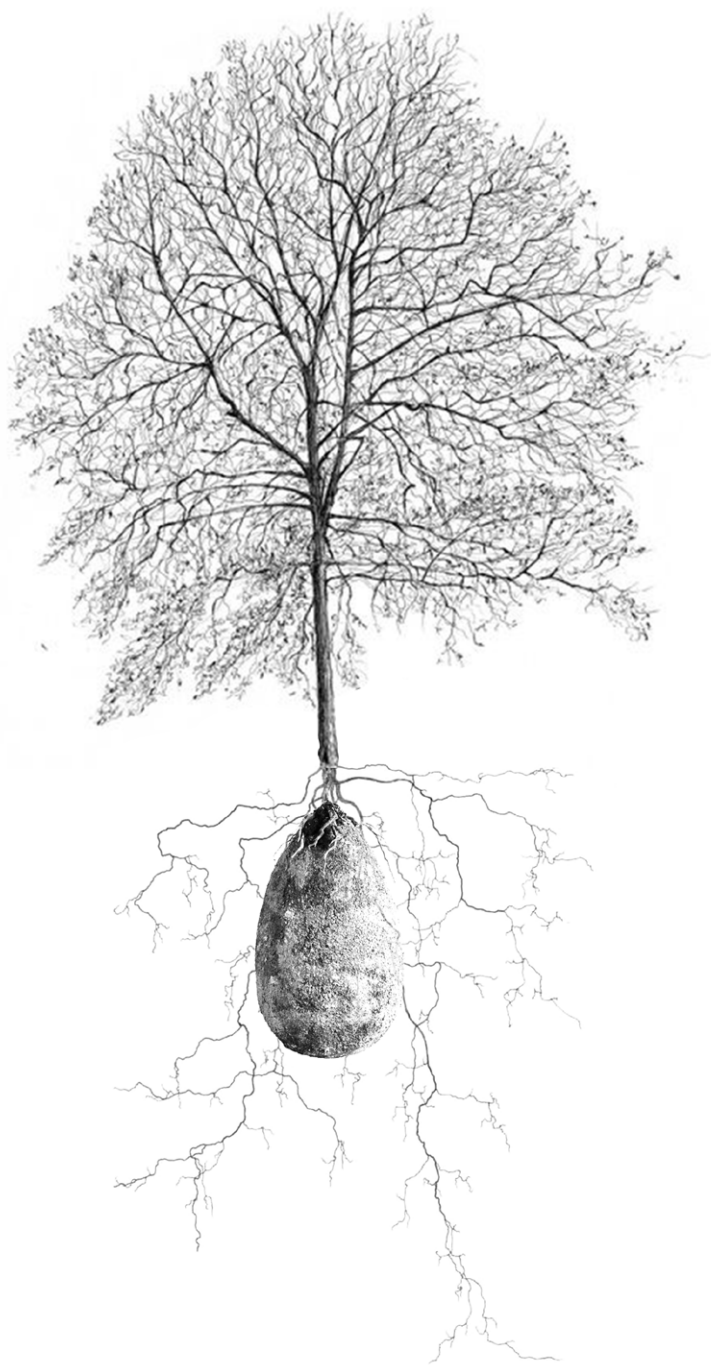
Kompostování zemřelých je inovativní ekologická metoda, která využívá přírodní procesy k rozkladu těla na organickou hmotu. Tělo se umístí do speciálního kompostovacího zařízení, kde se za několik týdnů a kontrolovaných podmínek přemění na přírodní materiál, který může být použit k obohacení půdy. Tato metoda je ekologicky šetrná, šetří prostor a snižuje emise skleníkových plynů ve srovnání s tradičními pohřebními metodami jako kremace.

Každý typ hřbitova má své výhody a nevýhody v kontextu ekologických a ekonomických faktorů, a jejich volba závisí na individuálních hodnotách a preferencích společnosti.



Obrázek č.8: Ana Mendieta, *Siloueta series Tree of Life*, 1976

*Vývoj filozofie smrti prošel
dlouhým a náročným procesem od
náboženské teologie k racionálnímu
myšlení, což ovlivnilo základ
moderní hřbitovní architektury.*



Technická specifika

Novodobé hřbitovy by měly vyhovovat nejen současným požadavkům pohřebnictví ale také těm budoucím, vzhledem k povaze a dlouhé životnosti těchto míst. Při projektování i následnému rozšiřování je třeba myslet na správné programování tak, aby koncept splňoval funkční požadavky i estetické nároky.

Pro založení hřbitova je třeba povolení hygienika na základě hydrogeologického posudku, který potvrdí výšku podzemní vody, která by měla být min. 2,5 m pod povrchem, tzn. min. 0,5 m pod spodní hranicí hrobu. Dále určí dobu tlení v zemině a zdali nebude hřbitov ohrožovat vodní hospodářství dotčeného území.

Návrh by měl také splňovat požadavky na údržbu, která nebude rušit chod pietního místa.

Z návrhu dle územního plánu by měla vycházet plocha 3-5 m² na jednoho obyvatele, vč. zeleň, cest a ostatních ploch. Rozměr u pravidelného pohřebiště zaujímá 30-50% plochy pro pohřbení, 50-70% pro zeleň, cesty atd. Rozměr u nepravidelného pohřebiště zaujímá 20-30% plochy pro pohřbení, 70-80% pro zeleň, cesty atd.

V minulosti bylo zákonem stanovené ochranné pásmo okolo hřbitova v šíři 100 m, v současnosti je tento požadavek v legislativně zrušen, tudíž nově lze ochranné pásmo hřbitova vymezit pouze na základě územního rozhodnutí o ochranném pásmu.

Zřizovatelem pohřebiště je buď obec v samostatné působnosti, nebo registrovaná církev a náboženská společnost. Zřizovatel může pověřit funkcí správce hřbitova, technické služby, nebo správní organizaci.

Analytická část – město České Budějovice

Informace o obci

katastrální území: České Budějovice

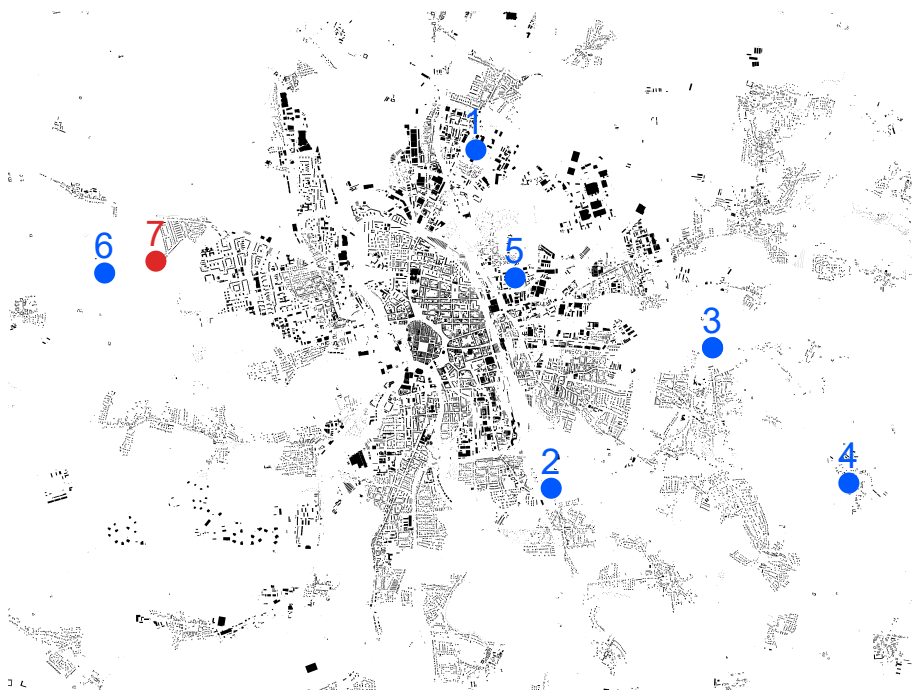
kraj: Jihočeský

okres: České Budějovice

rozloha obce: 55,60 km²

počet obyvatel obce: 978 tisíc (v aglomeraci 170 tisíc)

průměrná nadmořská výška: 381 m n. m.



- 1) Sv. Otýlie,
- 2) Hřbitov v Mladém
- 3) Dobrovodský hřbitov
- 4) Třebotovice
- 5) Židovský hřbitov
- 6) Branišovský Hřbitov Zvířátek
- 7) Navrhovaný hřbitov

Současnost města

V Českých Budějovicích jsou v provozu tři hlavní městské hřbitovy – sv. Otýlie, hřbitov v Mladém, Dobrovodský hřbitov, Třebotovice a kolumbárium Husův sbor. Spravuje je Pohřební ústav města, který zajišťuje i provoz krematoria a další služby. Hřbitovy mají stále dostatečnou kapacitu, přesto však město čelí výzvám spojeným s dlouhodobým plánováním a správou pohřebních míst.

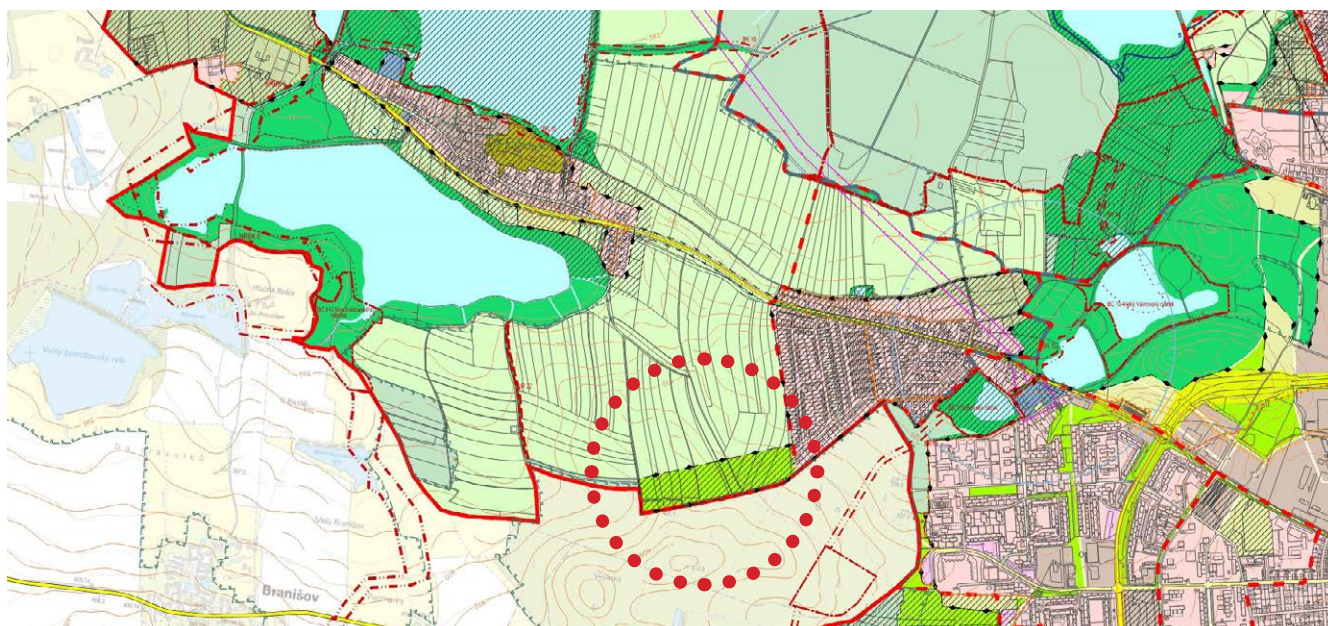
Ekologické trendy v pohřebnictví se objevují i zde, ačkoliv pomaleji. V ČR roste zájem o přírodní pohřebiště, jako jsou luční či lesní hřbitovy, kde jsou ostatky ukládány v ekologických rakvích nebo urnách. V Českých Budějovicích zatím podobný projekt není, ale celkový zájem o udržitelné přístupy v pohřebnictví, včetně alternativních metod pohřbívání, je patrný i mezi místními obyvateli.

Územní plán

Územní plán města České Budějovice stanovuje rozvojové záměry pro městské hřbitovy a jejich okolí, přičemž reflektuje současné a budoucí potřeby obyvatel. Mezi hlavní aspekty patří zachování funkce stávajících hřbitovů, rozšíření kapacit a začlenění nových forem pohřbívání, včetně ekologických možností, které získávají na významu.

Plán obsahuje specifická opatření pro ochranu a rozvoj hřbitovních ploch jako veřejně prospěšných zařízení. Zahrnuje také podmínky pro údržbu a rozšiřování prostor, případně vytváření nových míst pro urnové háje nebo kolumbária. Současně se řeší návaznosti na dopravní infrastrukturu a urbanistickou integraci těchto ploch, aby odpovídaly potřebám města v dlouhodobém horizontu.

Aktuálně je územní plán z roku 2000 prošel několika změnami a připravuje se nový územní plán.



Výřez územního plánu

Demografie

České Budějovice, statutární město v Jihočeském kraji, má k roku 2024 přibližně 97 377 obyvatel. Přibližně roku 2000 se počet obyvatel snižuje, což je zapříčiněno mimo jiné deurbanizací města. Lidé se často stěhují do okolních obcí (Dobrá Voda u Českých Budějovic, Litvínovice, Rudolfov, Hluboká nad Vltavou, Srubec, Hrdějovice atd.). Dále se snižuje počet dětí a je zde převaha osob nad 65 let. Většinu obyvatelstva tvoří dlouhodobě ženy. V případě mužů se počty umírajících zvyšují po čtyřicátém roce života, u žen se tak děje až o 20 let později, jejich naděje na dožití je tak vyšší, než u mužů.

Demografická struktura ukazuje na stárnutí populace, kdy více než 20 % obyvatel tvoří lidé starší 65 let. Nejpočetnější věkovou skupinou jsou obyvatelé ve věku 15–64 let, kteří tvoří přes 60 % populace. Město se také vyznačuje mírnou převahou žen nad muži. Vývoj obyvatelstva je ovlivněn jak migrací, tak i nízkou porodností, což je trend podobný celé České republice. .

Celkově lze říci, že České Budějovice čelí výzvám spojeným s přizpůsobením infrastruktury a služeb stárnoucí populaci, což zahrnuje například rozvoj zdravotnických a sociálních zařízení.

Náboženství:

V Českých Budějovicích je to při sčítání lidu z roku 2011 z 97 339 osob:

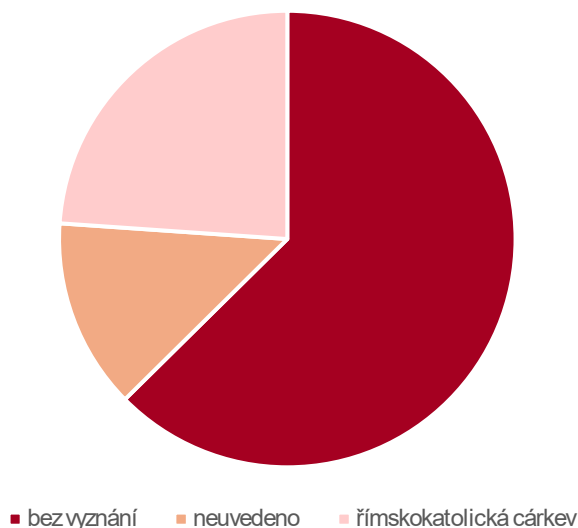
bez vyznání: 58,6 %

neuveďeno: 12,60%

římskokatolická církev: 23,9%

židovská komunita zanikla z velké části v období holokaustu

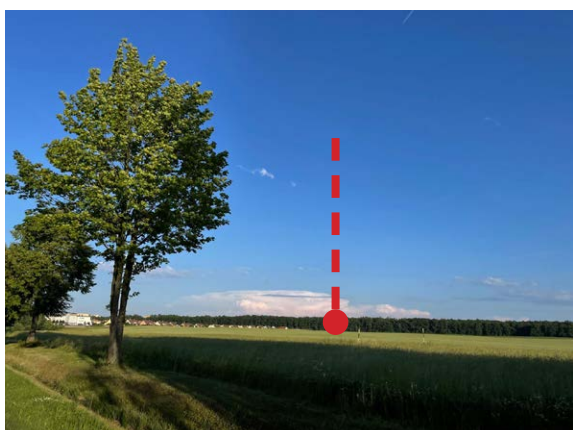
Významnou roli hraje katolické školství, které je tvořeno mateřskými, základními školami, gymnáziem a Teologickou fakultou Jihočeské univerzity.

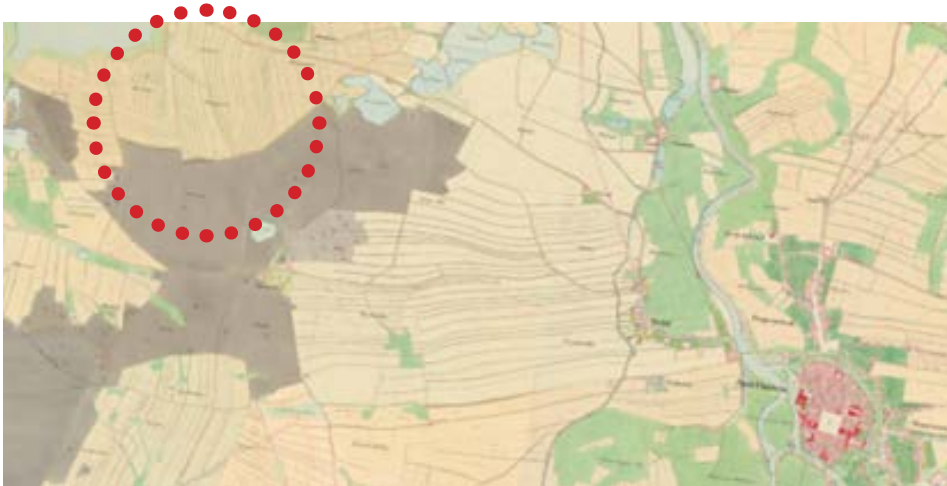


Návrhová část

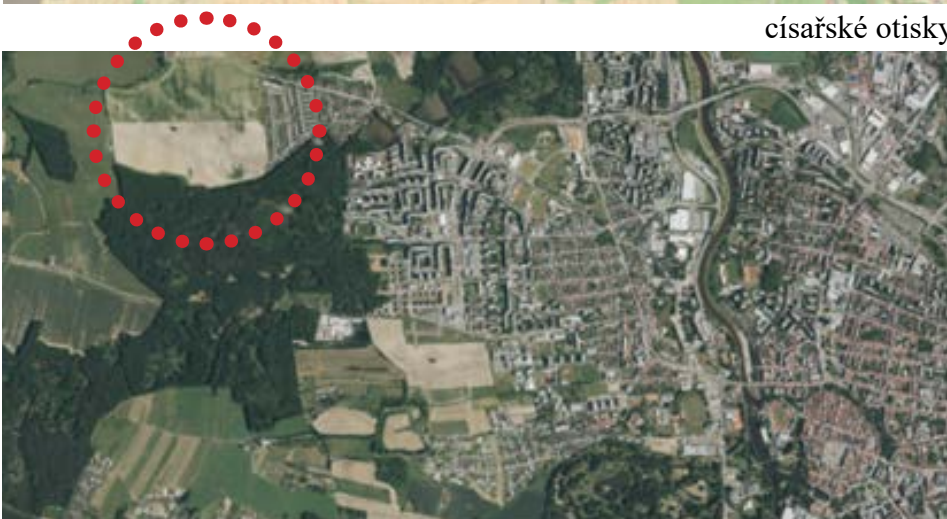
Lokalita- aktuální stav

Poloha plánovaného hřbitova leží na kraji města v části, která je plánovaná se do budoucna rozvíjet. Momentálně je poloha umístěna na kraji zástavby mezi polem, lesem a zástavbou dvoupodlažních rodinných domů. Vzhledem k tomu, že se jedná o kraj zastavěné zóny, chybí zde pohodlná veřejná doprava, cesty, parkoviště, přidružené služby apod. Vzhledem k povaze místa je pravděpodobnost vysoké hladiny podzemní vody.

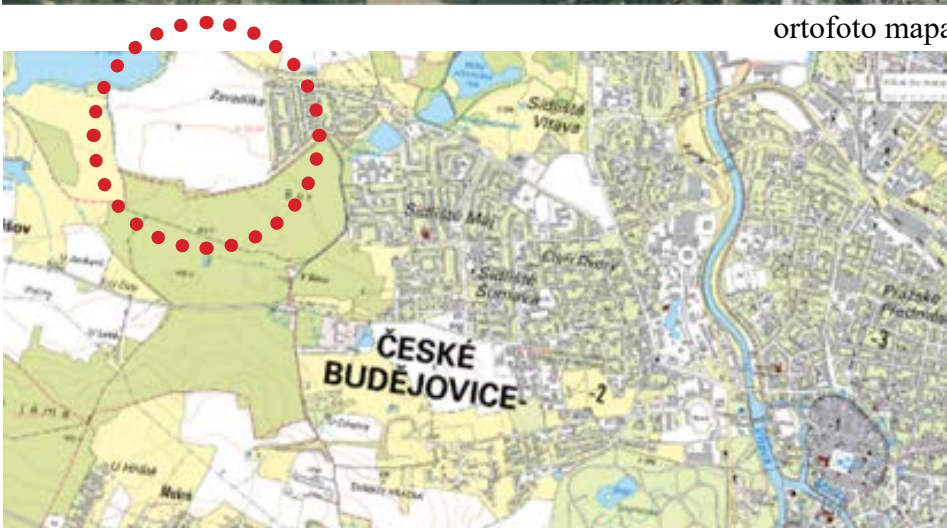




císařské otisky



ortofoto mapa



základní mapa

S W O T analýza

STRENGTH

nové možnosti
napojení na stávající les
využití potenciálu zeleně
propojení části Zavadilka přes les do centra
kultivace okolí

OPPORTUNITIES

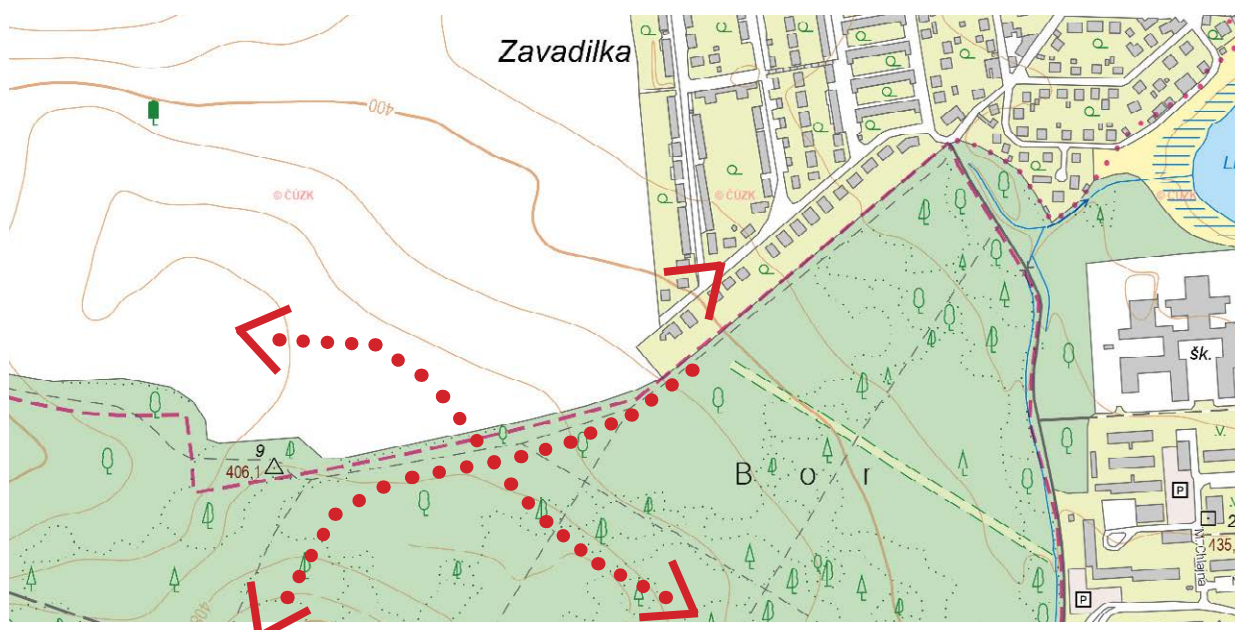
prostor vybudovat prostor hřbitova od začátku
vytvoření dlouhotrvajícího fragmentu v krajině
možné rozšiřování města západním směrem
kulturní památky v obci
omezené stávající kapacity aktivních hřbitovů v ČB

WEAKNESS

lokalita bez občanské vybavenosti
lokalita se slabým spojením MHD
žádné služby v okolí
na hranici zástavby

THREADS

nový územní plán
budpoucnost rozvoje města za
hranici zasavěnosti



zachování průchodů

*Hřbitovy, jakožto rituální architektura je první a poslední zastávkou lidských životů.
První zastávkou vítaného novorozence je nemocnice, poslední zastávkou je hřbitov, kde zesnulý odpočívá v pokoji.*

Lokalita - návrh hřbitova

Cílem návrhu hřbitova v této diplomové práci je pozvat pozůstalé k jednak poslednímu rozloučení, ale také k následné návštěvě zemřelých přirozenou a příjemnou cestou. Architektura hřbitova by neměla působit tísnivě a chmurně, ale jako příjemná pietní zahrada, jako park zesnulých.

Hřbitov je veřejný prostor a měl by symbolizovat duchovno, věčnost, životní koloběh.



Stavební program

LOGISTIKA:

Příjezdová cesta

Parkování 2x: u hlavní brány a u Smuteční síně

VSTUPNÍ PROSTORY

reprezentativní vstup 2x ze dvou stran
menší vstupy propojující hřbitov s okolní lokalitou
vjezd vozidel údržby a pohřební služby

SLUŽBY

kancelář správy hřbitova
kamenictví
květinářství
kavárna
obřadní síň se zázemím

TECHNICKÉ ZÁZEMÍ

údržba hřbitova – parku
technické zázemí
prostor pro tříděný odpad a bioodpad
popelnice pro tříděný odpad rozmístěné pravidelně po hřbitově

SMUTEČNÍ SÍŇ

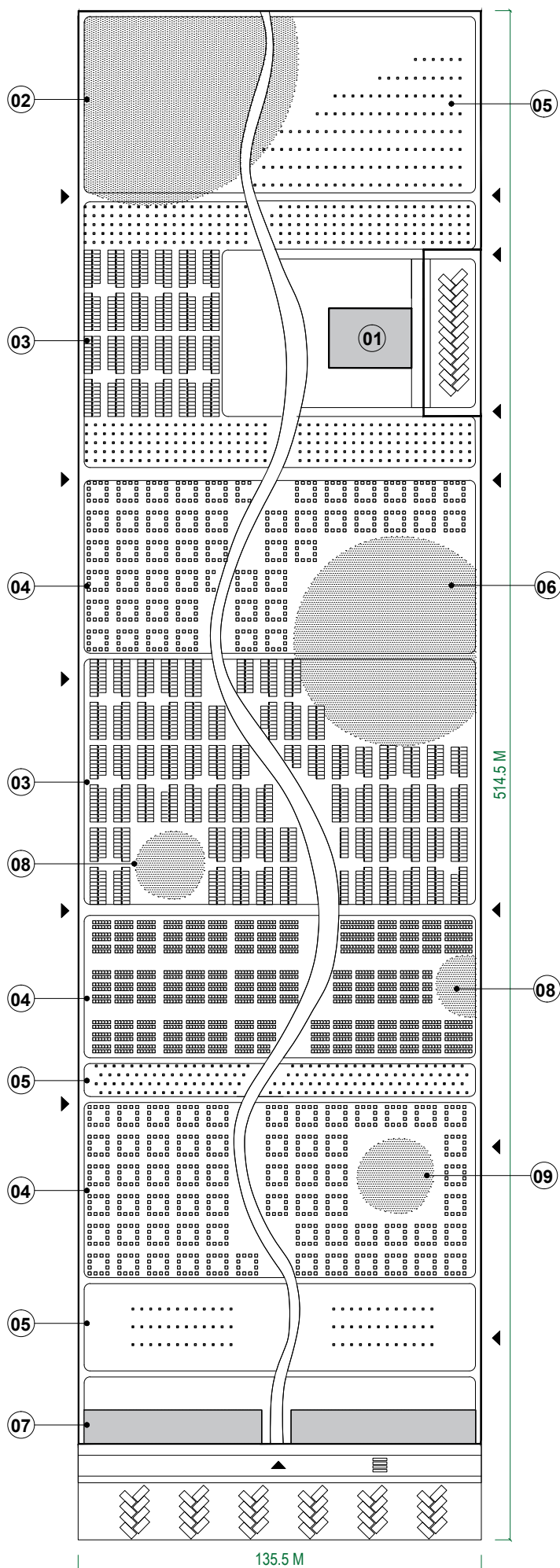
vstupní foyer 2x se sociálním zázemím
smuteční síň
příprava rakví a uren
zázemí pro pracovníky: kancelář, šatny, sociální zázemí, kuchyňka.

HŘBITOV:

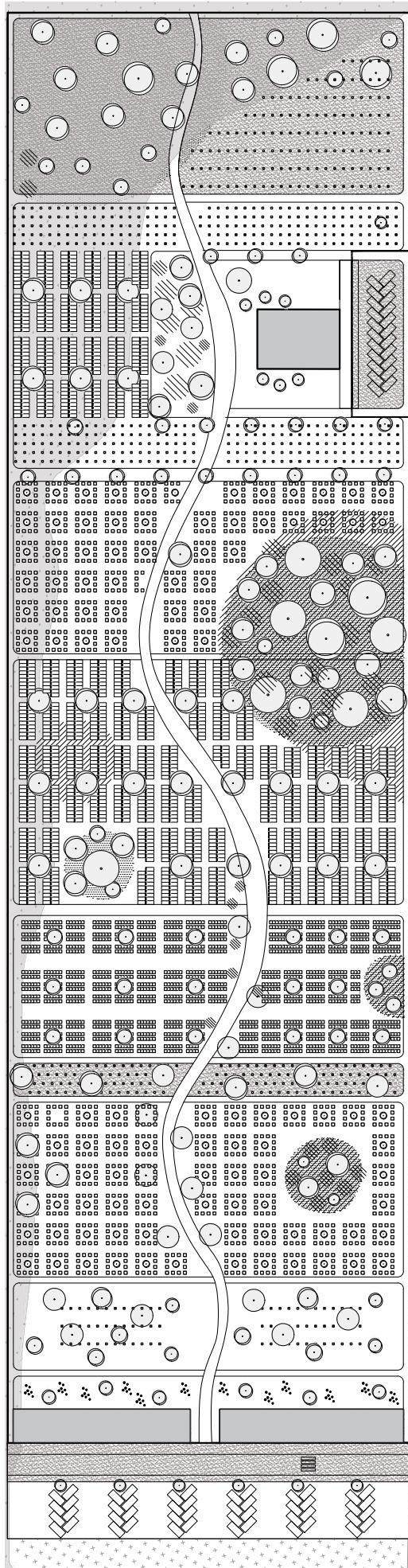
hroby
urnové hroby
kolumbárium
rozptylová loučka
vsypová loučka
les vzpomínek

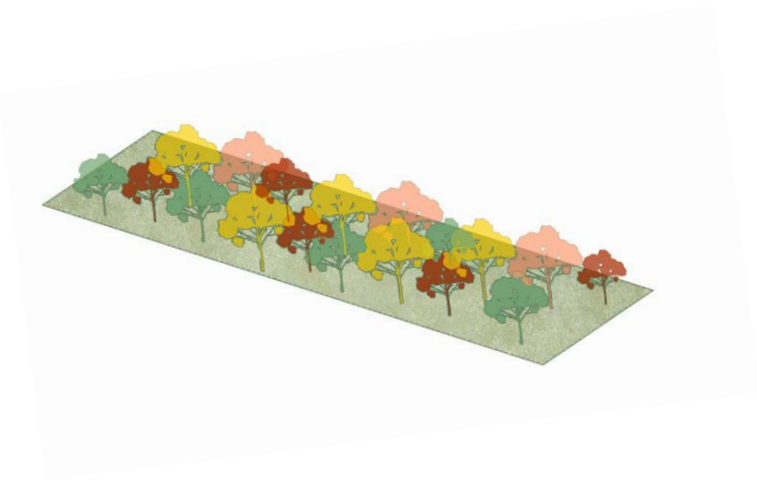
Druhy rozloučení:

Celkový počet míst k odpočinku je:
 1700 hřobových míst
 800 kolumbárijních míst
 2920 urnových míst
 cca 1500 míst na rozptylové
 a vsypové loučce*



- 01 smuteční síň
- 02 rozptylová loučka
- 03 hroby
- 04 urnové hroby
- 05 kolumbária
- 06 rozptylový háj
- 07 služby hřbitova
- 08 zeleň
- 09 venkovní rituál
- ▲ vstupy



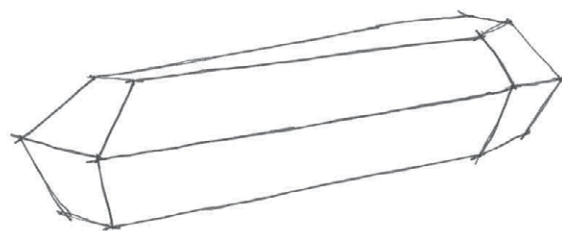


Hřbitov

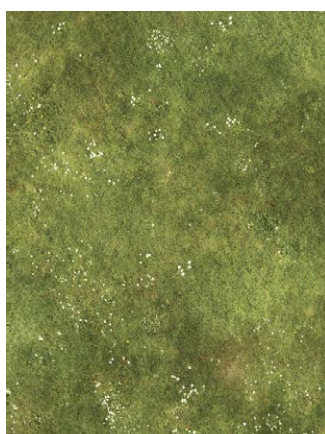
Je navržen jako rozsáhlá zalesněná zahrada s umístěnými náhrobky mezi stromy a květinami, smuteční síní, vstupní branou, která obsahuje hřbitovní služby a zázemí s obřadní síní a rovněž míst k venkovnímu pohřbu.

Zvolená ne monumentální architektura v kombinaci se zvolenými materiály a množstvím zeleně na velké ploše mají za cíl vytvořit příjemnou atmosféru. Hřbitov navazuje na les, který je mezi sídlištěm Čtyři Dvory, Zavadilka a Mokré, čímž se jeho zalesněná pohledová plocha ještě zvětšuje.

Navržený hřbitov nabízí ekologické způsoby pohřbu a rovněž je díky systému uložení ostatků ekonomicky v porovnání s klasickými hrobovými hřbitovy. Vzhledem k tendencím uložení ostatků je hřbitov navržen v poměru 1:3 uložení rakví a uložení popela.



Hřbitovy jsou součástí města, ale po vstupu se návštěvník ocitne jakoby někde jinde, kde platí zvláštní pravidla.





Architektura náhrobků

Na našich současných hřbitovech se dnes střetávají různé estetické zájmy. Na jedné straně jsou tradiční hroby, které často mají klasický, neutrální design. Na druhé straně se nacházejí náhrobky s romantizujícím vzhledem, bohatou výzdobou a silným emotivním nádechem, který někdy sklouzává k příliš okázalému kýči. A mezi nimi se občas objeví minimalistické, moderní náhrobky, které se vyjadřují současným uměleckým jazykem.

U tohoto hřbitova, který vzniká celý na zelené louce je by byla možnost celý hřbitov navrhnout i včetně náhrobků, grafické identity komunikace v rámci hřbitova i budov. V tomto případě by to mělo působit vkusným dojmem.



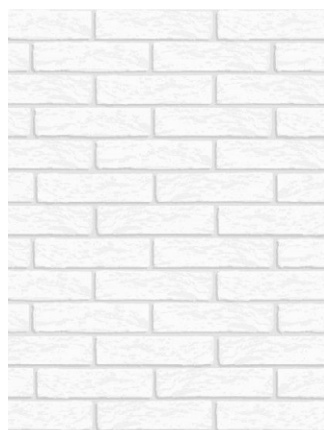
Návrh smuteční síně

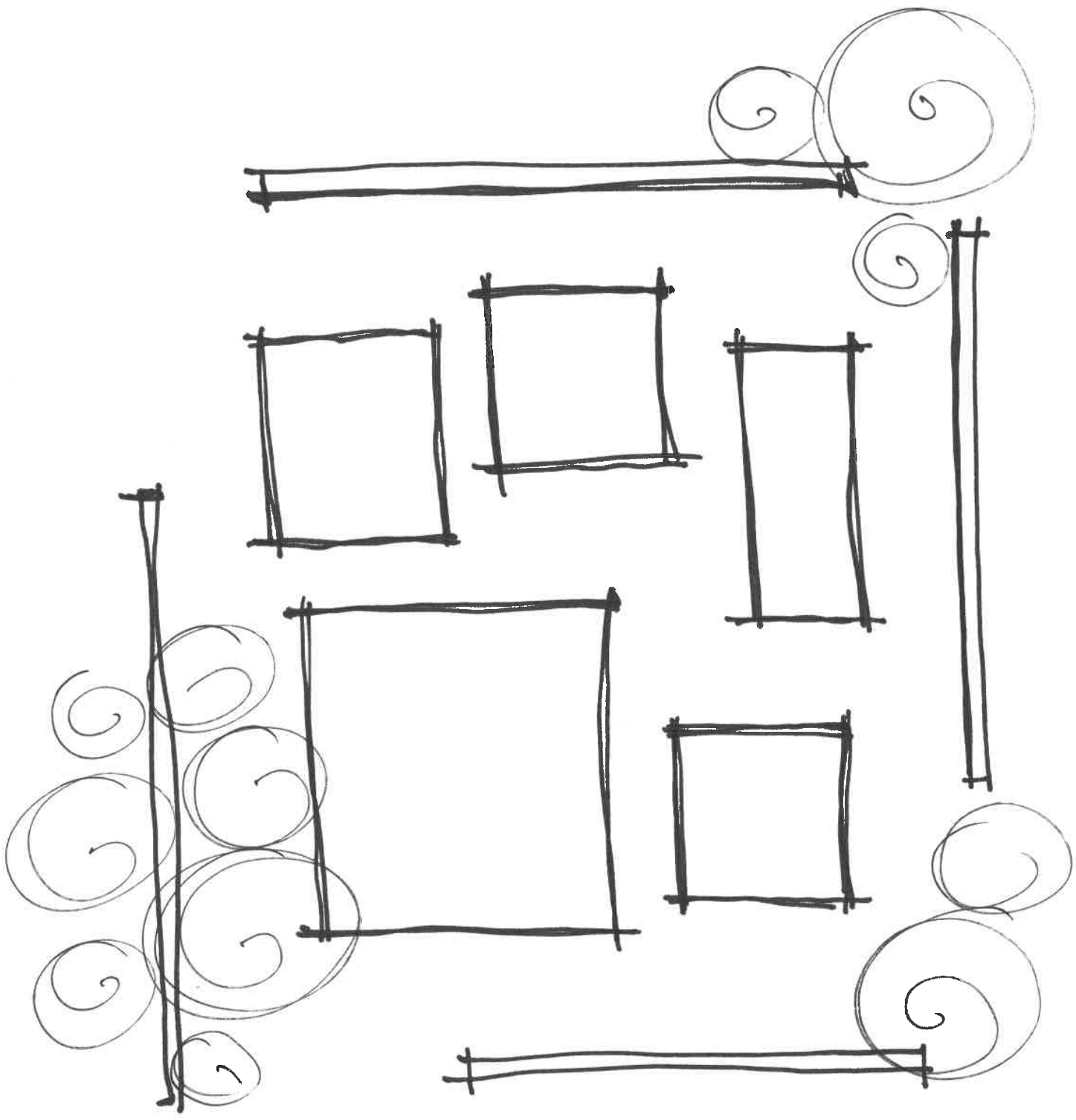
Architektura smuteční budovy

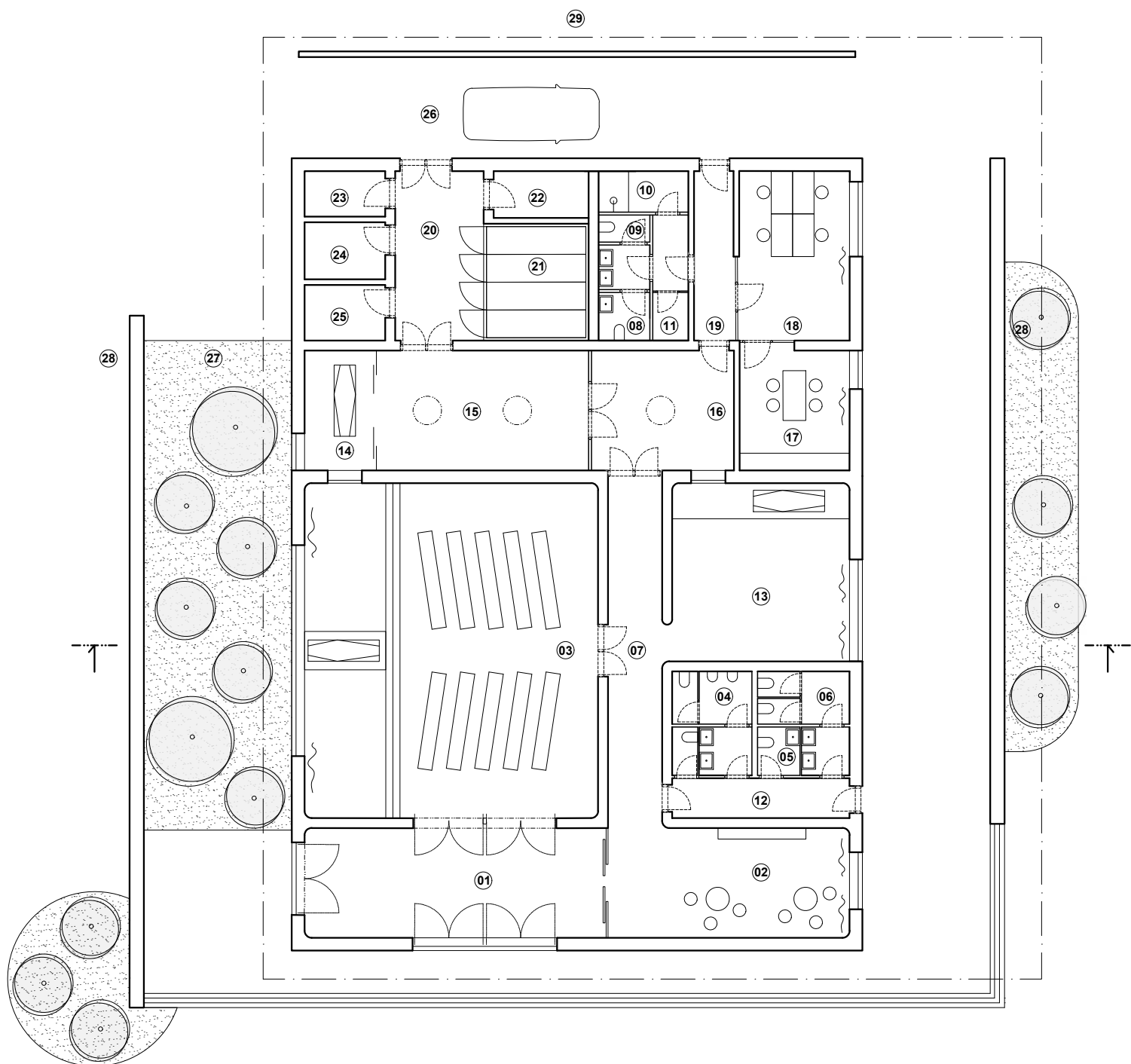
Idea splynutí je hlavní myšlenou celého projektu. Když se člověk narodí nahý, žije na zemi a poté odejde a nic po něm nezbyde, tato pokora se odráží v navrhované architektuře.

Objekt je navržen jako jednopodlažní objekt o vel. 560 m² s přesahující zelenou střechou.

Záměrem bylo navrhnout budovu tak, aby co nejvíce splynula s okolím, nevyčnívala svou monumentálností, ale spíš pokorně usedla mezi zeleň a náhrobky.

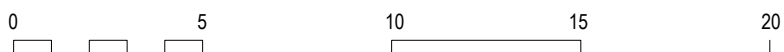


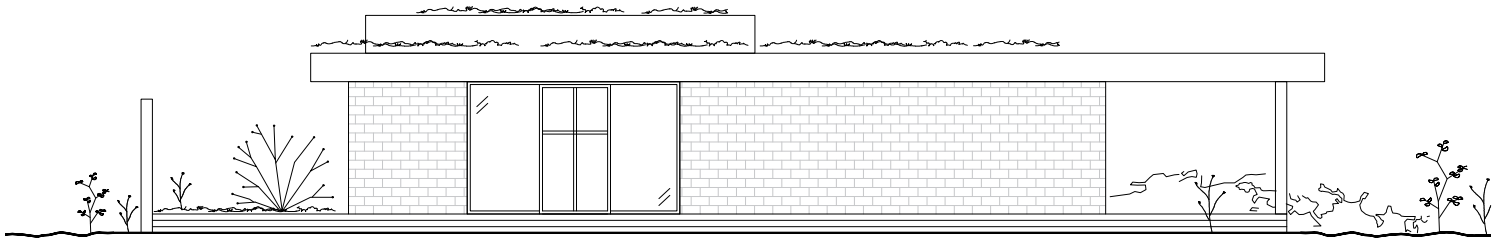




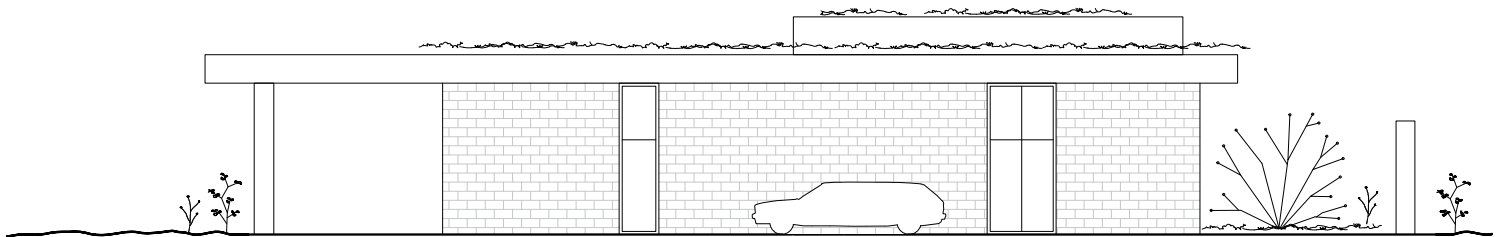
- | | | |
|-------------------|----------------------------------|---------------------------------|
| 01 vstupní část | 11 úklid | 21 chladicí místnost |
| 02 foyer | 12 chodba | 22 úklid |
| 03 smuteční síň | 13 rozloučení s nejbližšími | 23 TZB |
| 04 wc muži | 14 manipulační prostor rakve | 24 TZB |
| 05 wc invalidé | 15 příprava rakví a sklad uren | 25 odpad |
| 06 wc ženy | 16 manipulační prostor | 26 vjezd/výjezd pohřební služby |
| 07 chodba | 17 zázemí zaměstanci | 27 zahrada |
| 08 wc invalidé | 18 kancelář | 28 kolumbárium |
| 09 wc muži + ženy | 19 chodba | 29 parkoviště 01 |
| 10 sprchy | 20 vykládka, manipulační prostor | |

M 1:200

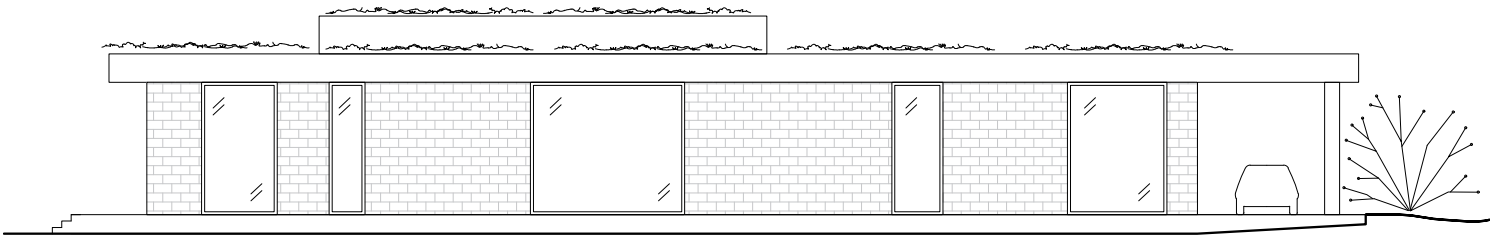




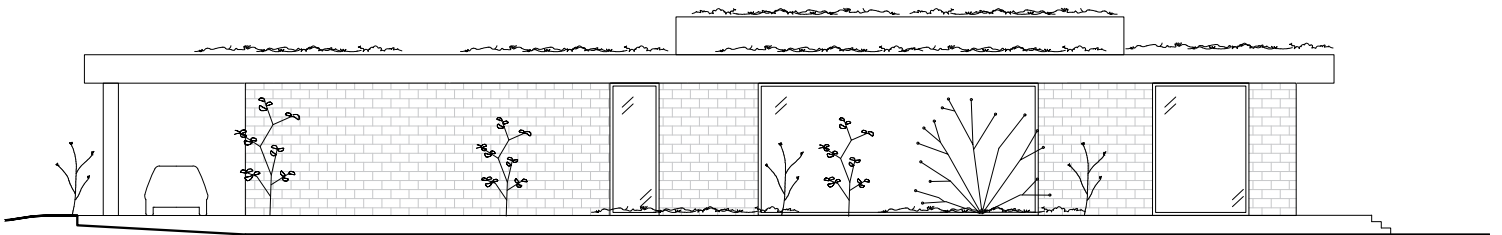
pohled jižní



pohled severní

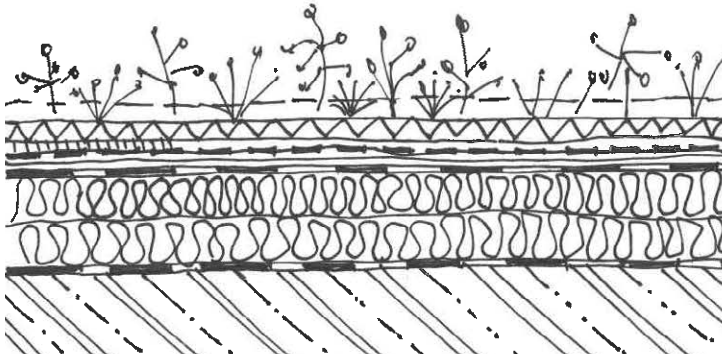


pohled východní

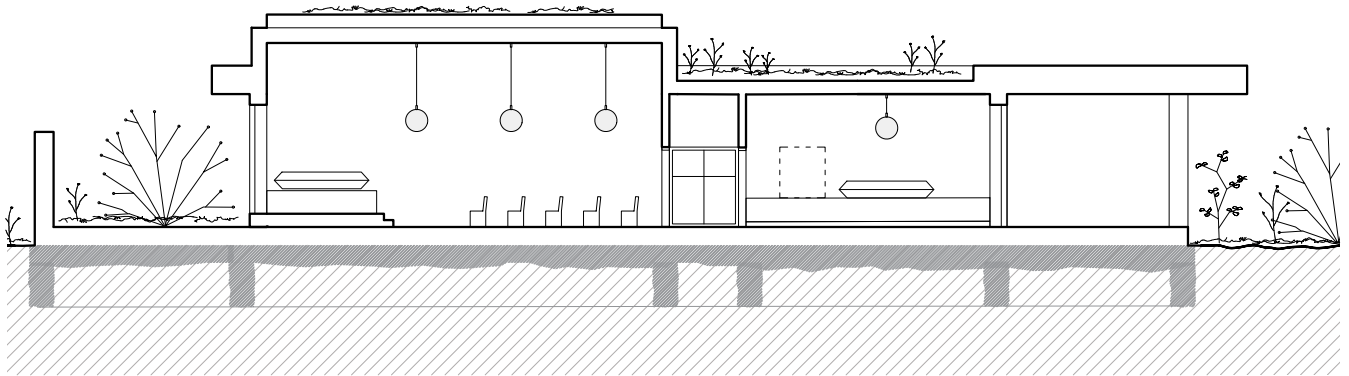


pohled západní

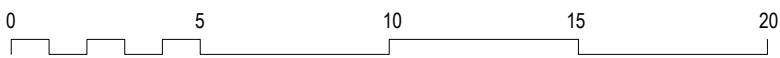




detail skladby ploché střechy



řez A-A



hlavní budova

Typy rozlučení:

Vevnitř:

Smuteční síň- hlavní sál

Místnost určená k hlavním obřadům. je navržena jako čistý prostor, příjemné materiály a atmosféra. Místnost o velikosti 115 m² poskytuje 40 sedících a přibližně 20 stojících míst.

Smuteční síň- malý sál:

Malá místnost o kapacitě do 10 lidí s velmi intimní atmosférou slouží buď jako rozloučení v kruhu nejbližších a následně se skupina přesouvá do hlavní smuteční síně, nebo může sloužit jako hlavní pohřební místnost v případě malých obřadů.

Místnost má 38 m².

Obřadní síň

Tyto dvě místnosti se zázemím jsou umístěny v rámci vstupní brány a jsou určeny pro případ, kdy pozůstalí nechtějí mít klasický obřad ve smuteční síni, ale pohřeb podle svých představ a k tomu jsou tyto místnosti zařízené. Je zde gastro zázemí, možnosti hudebního doprovodu, herna pro děti, promítání atd.

Místnosti mají 173 m² a 91m² + zázemí.

Venku:

Obřad venku:

Místo v rámci hřbitovní zahrady, kde je možné organizovat s úctou k přírodě vzpomínkový rituál. Následně se popel ukládá buď ke kořenům stromů, nebo mezi pás květin k tomu určených.

Rozptylová loučka

Na mírně vyvýšeném zatravněném terénu je situována rozptylová loučka. Je navržena v poměru 1/10 pohřební plochy hřbitova. Na rozptyl jedné urny se počítá s cca 5m² plochy.

Vsypová loučka

K tomuto obřadu je vymezen prostor určen k jednotlivým vsypům popela



smuteční síň- hlavní sál



smuteční síň- malý sál

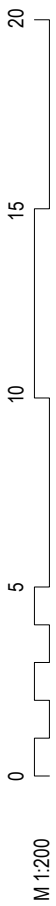
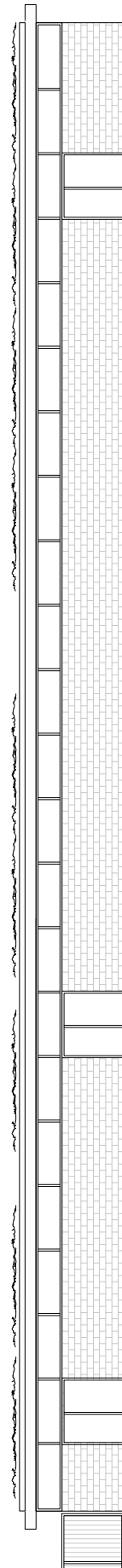
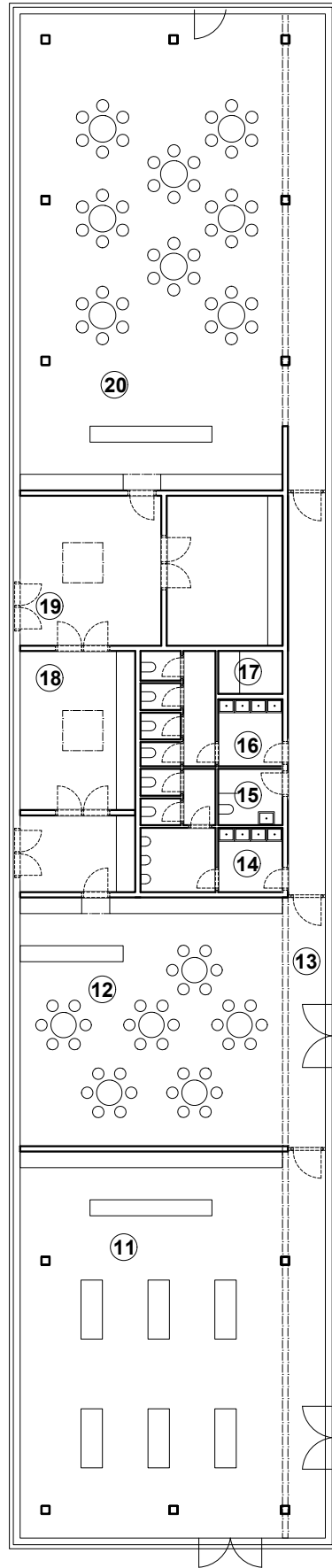
Návrh vstupní brány

Budova umístěná na kraji pozemku oddělující stávající zástavbu a hřbitov, tvořící jakousi stěnu, je objekt o vícero funkcích.

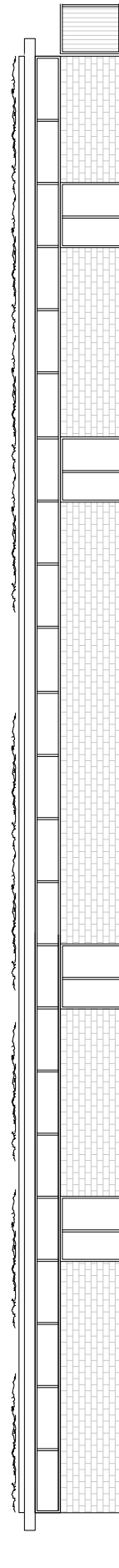
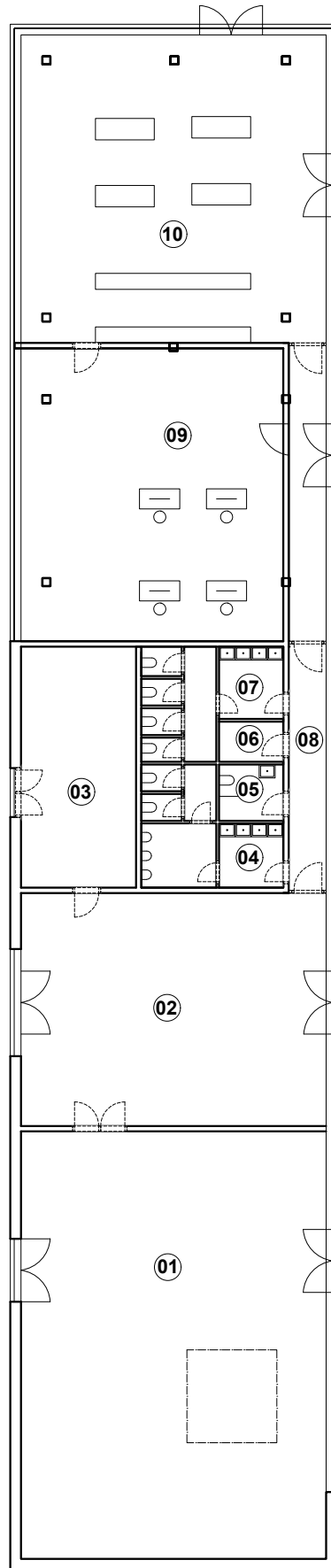
Jsou zde umístěny služby- kamenictví, květinářství, kancelář správy hřbitova. V levé části pak technické zázemí pro kompletní údržbu hřbitova. V pravé části jsou umístěny dvě místnosti, které slouží jako obřadní síň pro pohřeb, které jsou doplněk k hlavní dmuteční síni.



- 11 květinářství
- 12 malý sál
- 13 chodba
- 14 wc muži
- 15 wc invalidé
- 16 wc ženy
- 17 úklid
- 18 gastro zázemí
- 19 skladové zázemí
- 20 multifunkční sál



- 01 technické zázemí
- 02 technické zázemí
- 03 technické zázemí
- 04 wc muži
- 05 wc invalidé
- 06 úklid
- 07 wc ženy
- 08 chodba
- 09 dílna kamenictví
- 10 kamenictví



Závěr

Závěrem lze konstatovat, že se v projektu podařilo naplnit oba hlavní cíle.

Prvním je vytvoření místa pro poslední rozloučení a pochování blízkých, které splňuje aktuální požadavky a zároveň slouží i jako příjemná pietní zahrada, kterou mohou pozůstalí využít při návštěvě zesnulých. Tato pietní zahrada se v projektu stala místem, kde se návštěvník cítí jako v lese nebo parku. Poslouží proto nejen pozůstalým při obřadu nebo návštěvě zesnulých, ale i obyvatelům přilehlých i nově vznikajících čtvrtí jako místo pro klidnou procházku a chvíli odpočinku.

Druhý cíl, kterého projekt dosáhl, je přirozené a decentní ztvárnění místa a to nejen vytvořením uvedené pietní zahrady ale také architektonickým pojetím obou budov. Ty jsou nejen nenápadné a splývající s celým půdorysem hřbitova, ale zároveň obsahují prostory jak pro klasický obřad tak i pro netradiční rozloučení v rodinném kruhu. Ačkoli projekt od začátku s případnou postupnou transformací hřbitova počítal, v průběhu práce se tato otázka stala daleko větší prioritou. Proto výsledný návrh počítá s postupnými změnami využití plochy, podle toho, jak se budou vyvíjet a měnit potřeby populace v rámci desetiletí či staletí.

ČESKÉ VYSOKÉ UČENÍ TECHNICKÉ V PRAZE FAKULTA ARCHITEKTURY	
AUTOR, DIPLOMANT: Bc. Julie Skuhrová Hrubá AR 2020/2021, ZS	
NÁZEV DIPLOMOVÉ PRÁCE: (ČJ) NÁVRH HŘBITOVA V ČESKÝCH BUDĚJOVICÍCH (AJ) DESIGN OF A CEMETERY IN ČESKÉ BUDĚJOVICE	
JAZYK PRÁCE: ČESKÝ	
Vedoucí práce:	prof. Ing. arch. Ján Stempel, doc. Ing. arch. Ondřej Beneš, Ph.D. Ústav: 15127 Ústav navrhování I
Oponent práce:	
Klíčová slova (česká):	Hřbitov, návrh hřbitova
Anotace (česká):	Účelem této diplomové práce je navrhnout místo posledního rozloučení a pochování blízkých v souladu s potřebami současné společnosti. Ty můžeme sledovat na způsobech, kterými se historické hřbitovy s těmito požadavky vypořádávají - a rozšiřují. Navrhovaný parkový hřbitov disponuje různými druhy míst pohřebních i rituálních. Má sloužit částečně jako veřejný park, zahrada nebo lapidárium a má sloužit stejně dobře mrtvým i živým. A právě naplnění takové podstaty je jednou ze zásadních priorit této práce. Druhým zásadním bodem je pak ztvárnění místa, které nemá šokovat svou monumentálností ale naopak má být přirozené a decentní. Podobně, jako i zemřelí se vrátí do země a zůstane po nich jen malá vzpomínka.
Anotace (anglická):	The purpose of this thesis is to design a place for the last farewell and burial of loved ones in accordance with the needs of contemporary society. These can be seen in the ways in which historical cemeteries are dealing with - and expanding - these demands. The proposed park cemetery has a variety of burial and ritual sites. It is intended to serve in part as a public park, garden, or lapidarium, and to serve the dead and the living equally well. And it is the fulfilment of such an essence that is one of the fundamental priorities of this work. The second essential point is the representation of the place, which is not meant to shock with its monumentality but, on the contrary, to be natural and decent. Just as the dead return to the earth and only a small memory remains.

Prohlášení autora

Prohlašuji, že jsem předloženou diplomovou práci vypracoval samostatně a že jsem uvedl veškeré použité informační zdroje v souladu s „Metodickým pokynem o etické přípravě vysokoškolských závěrečných prací.“

V Praze dne 7.12.2024

podpis autora-diplomanta

Tento dokument je nedílnou a povinnou součástí diplomové práce / portfolia a CD.



FAKULTA
ARCHITEKTURY
ČVUT V PRAZE

České vysoké učení technické v Praze, Fakulta architektury Zadání diplomové práce

Mgr. program navazující

jméno a příjmení: Julie Skuhřavá Hrubá
datum narození: 31.7.1995
akademický rok / semestr: 2024/2025 / ZS
studijní program: Architektura a urbanismus
ústav: 15127 Ústav navrhování I
vedoucí diplomové práce: prof. Ing. arch. Ján Stempel, doc. Ing. arch. Ondřej Beneš, Ph.D.

téma diplomové práce: **Návrh hřbitova v Českých Budějovicích**
zadání diplomové práce:

1/ popis zadání projektu a očekávaného cíle řešení

Diplomová práce navazuje na řešení dané lokality zpracované v rámci diplomového semináře a zabývá se tématem pohřbívání v současnosti a jeho ztvárněním.
Zadáním diplomové práce je zpracování tématu pohřbívání v kontextu dneška a je zpracováno v území Českých Budějovic.
Cílem práce je návrh a ztvárnění navrhovaného způsobu pohřbívání- od půdorysného schématu po návrh smuteční síně a jednotlivých náhrobků.

2/ Pro AU/ součástí zadání bude jasně a konkrétně specifikovaný stavební program:

Stavební program bude specifikován v průběhu semestru po konzultacích s vedoucím práce.

3/ popis závěrečného výsledku, výstupy a měřítka zpracování

Textová část:

Analýzy tématu
Analýzy lokality – rozšíření práce diplomního semináře z předchozího semestru
Návrh řešení a zdůvodnění konceptu celkového řešení
Popis dílčích částí v souladu s výkresovou částí

Výkresová část:

Výkres širších vztahů a situace celkového návrhu řešeného území 1:10 000-1:20 000
Situace pozemku 1:5000-1:500
Návrh
Návrh doplňků (osvětlení, vegetace atd.)

Vizualizace

Materiálová a konstrukční řešení navrhovaných částí

(konkrétní zadání a měřítka mohou být upřesněny či pozměněny v průběhu zpracování diplomové práce se souhlasem vedoucího)

4/ seznam dalších dohodnutých částí projektu (model)

Idcový model

Datum a podpis studenta 19.9.2024

Datum a podpis vedoucího DP 19.9.2024

Datum a podpis děkana FA ČVUT

registrováno studijním oddělením dne

I. Hlaváček

19/9/24 Klupnickov

Seznam použité literatury

Internetové zdroje:

Hřbitovy v datech. Online. Česko v datech. Dostupné na: <https://www.ceskovdatech.cz/clanek/142-hrbitovy-v-datech/>. [cit. 2024-12-02]

NISHIMOTO, Reed. Sustainable death care: Examining aquamation and other environmentally friendly alternatives. Online. ScholarSpace. Dostupné na: <https://scholarspace.manoa.hawaii.edu/server/api/core/bitstreams/485124d4-5d92-4153-8e1d-ad7046446dd4/content>. [cit. 2024-05-21]

NEŠPOROVÁ, Olga. Století proměn v pohřbívání: od církevního uložení do země ke zpopelnění bez obřadu. Online. Dostupné z: <https://ceskylid.avcr.cz/media/articles/58/submission/original/58-102-1-SM.pdf>. [cit. 2024-12-08]

Urbanistický vývoj Českých Budějovic. Online. Encyklopedie Českých Budějovic. Dostupné na: <http://www.encyklopedie.c-budejovice.cz/clanek/urbanisticky-vyvoj>. [cit. 2024-05-21]

Český statistický úřad. Vývoj počtu obyvatel měst a obcí ČR: České Budějovice. Online. Český statistický úřad. Dostupné na: <https://csu.gov.cz/docs/107508/da1f4883-9c92-3bc2-7db5-adc571230f42/1300722402.pdf?version=1.0>. [cit. 2024-11-03]

Krematorium v Jihlavě: pohřeb, obřad a exkurze. Online. iDNES.cz. 2019. Dostupné na: https://www.idnes.cz/jihlava/zpravy/krematorium-zeh-pohreb-obrad-smrt-jihlava-smj-vysocina-exkurze.A190523_477569_jihlava-zpravy_mv. [cit. 2024-11-12]

KREJČOVÁ, Nikola. Smrt a pohřeb: proměny vztahu české společnosti k těmto fenoménům. Online. Český lid. Dostupné na: <https://ceskylid.avcr.cz/media/articles/58/submission/original/58-102-1-SM.pdf>. [cit. 2024-12-02]

Monarchie padla a v Československu se mohla konat první kremace. Online. Paměť národa. Dostupné na: <https://magazin.pametnaroda.cz/udalosti/monarchie-padla-a-v-ceskoslovensku-se-mohla-konat-prvni-kremace>. [cit. 2024-11-17]

NOVÁK, Martin. Jak ekologicky opustit tento svět: kremace za nízké teploty a kompostace. Online. iDNES.cz. 2010. Dostupné na: https://www.idnes.cz/technet/technika/jak-ekologicky-opustit-tento-svet-kremace-za-nizke-teploty-a-kompostace.A100715_144702_tec_technika_mbo. [cit. 2024-10-05]

Pohřbívání po česku: Největší počet krematorií a žárovišť na počet obyvatel na světě. Online. ČeskéStavby.cz. Dostupné na: <https://www.ceskestavby.cz/clanky/pohrbivani-po-cesku-nejvetsi-pocet-krematorii-a-zarovist-na-pocet-obyvatel-na-svete-32707.html>. [cit. 2024-05-02]

NOVOTNÝ, Petr. Problematika pohřebnictví a kremace v České republice. Online. Univerzita Karlova. Dostupné na: <https://dspace.cuni.cz/handle/20.500.11956/30033>. [cit. 2024-12-02]

Resomace: Ekologická alternativa kremace. Online. Cremation Ink. Dostupné na: <https://cremationink.com/cs/aquamation/resomation-2/>. [cit. 2024-12-02]

Hroby, hrobky a hrobová místa. Online. PrávníLinka.cz. Dostupné na: <https://www.pravnilinka.cz/hroby-hrobky-a-hrobova-mista>. [cit. 2024-11-12]

České Budějovice. Online. Citypopulation.de. Dostupné na: https://www.citypopulation.de/en/czechrep/jihoceskykraj/%C4%8Desk%C3%A9_bud%C4%9Bjovice/544256__%C4%8Desk%C3%A9_bud%C4%9Bjovice/. [cit. 2024-11-12]

Seznam obrázků:

Obrázek č.1: Krematoria v Česku a na Slovensku

Zdroj: Českovdatech.cz. Hřbitovy v datech. Online. Českovdatech.cz. Dostupné na: <https://www.ceskovdatech.cz/clanek/142-hrbitovy-v-datech/>. [cit. 2024-12-08].

Obrázek č.2: Hřbitovy v České Republice

Zdroj: Českovdatech.cz. Hřbitovy v datech. Online. Českovdatech.cz. Dostupné na: <https://www.ceskovdatech.cz/clanek/142-hrbitovy-v-datech/>. [cit. 2024-12-08].

Obrázek č.3: *Siloueta series Image from Yagul*

Zdroj: MENDIETA, Ana. *Siloueta series Imágen de Yágul*. Barevná fotografie. Online. Mexico, 1976. In: www.anamendietaartist.com. [cit. 2024-12-08].

Obrázek č.4: F *Siloueta series Firework piece*

Zdroj: MENDIETA, Ana. *Siloueta series Silhouette on Fire*. Barevná fotografie. Online. Mexico, 1975.

In: <https://emuseum.mfah.org/objects/146982/alma-silueta-en-fuego> [cit. 2024-12-08].

Obrázek č.5: *Siloueta series Untitled*

Zdroj: MENDIETA, Ana. *Siloueta series untitled*. Barevná fotografie. Online. Mexico, 1976.

In: www.anamendietaartist.com. [cit. 2024-12-08].

Obrázek č.6: *Siloueta series Isla*.

Zdroj: MENDIETA, Ana. *Siloueta series Isla*. Černobílá fotografie. Online. New York, 1981.

In: <https://awarewomenartists.com/en/artiste/ana-mendieta/> [cit. 2024-12-08].

Obrázek č.7: *Siloueta series Untitled*

Zdroj: MENDIETA, Ana. Barevná fotografie. Online. 1977.

<https://maifeminism.com/tracing-mendieta-mendietas-trace-the-silueta-series/> [cit. 2024-12-08].

Obrázek č.8: *Siloueta series Untitled*

Zdroj: MENDIETA, Ana. Barevná fotografie. Online. 1977.

In: <https://maifeminism.com/tracing-mendieta-mendietas-trace-the-silueta-series/> [cit. 2024-12-08].

Další obrazové zdroje:

mapy.cz

googlemaps.com

openstreetmap.org

swzpln.de

