

# ԱՐԽԻՎ

LIBRARY

BIBLIOTECA

BIBLIOTHÈQUE

ბიბლიოთეკა

библиотека

βιβλιοθήκη

BIBLIOTHEK

KNIŽNICA

图书馆

գրադարան

Diplomová práce

KNIHOVNA NA PANKRÁČÍ

Fakulta architektury  
České vysoké učení technické  
ZS 2024

autor:  
Nina Sarkisova  
vedoucí práce:  
doc. Ing. arch. Boris Redčenkov

## ČÍL NÁVRHU / KONCEPT Autorsky text

Projekt jsem vytvořila na základě potřeby zvýšení dostupnosti veřejných knihoven na jižním okraji Prahy. V této oblasti je velmi málo knihoven, které jsou snadno dostupné jak pro místní obyvatele, tak pro studenty. Většina stávajících knihoven je velmi malá a nemůže plně uspokojit potřeby komunity.

Nová knihovna, moderní zařízení s kapacitou 500 000 knih, se nachází v rychle se rozvíjející a módní oblasti Pankrác. Toto strategické umístění mezi kancelářskými budovami, hotelem a obchodním centrem zajišťuje snadnou dostupnost pro široké spektrum uživatelů. Knihovna se nachází v těsné blízkosti stanice metra C, a současně v blízkosti nové budované linky metra D.

### Struktura Knihovny

Budova má tvar šestiúhelníku s čtyřmi nadzemními a dvěma podzemními podlažními. Hlavní architektonický prvek, který stavbu definuje, je centrální vertikální otvor, který prochází všemi patry budovy a vytváří atrium. Tento prvek umožňuje přirozenému světlu pronikat do interiéru a vytváří pocit otevřenosti a propojení mezi jednotlivými úrovněmi.

První nadzemní podlaží je navrženo jako multifunkční prostor pro veřejnost. Najdete zde:

- knihkupectví, • papírnictví, • tiskové centrum, • kavárnu, • sál pro přednášky,
- obchod s audioknihami a vinylovými deskami, • potraviny, • kanceláře • šatnu.

Centrální část tohoto podlaží je určena pro posezení návštěvníků a obsahuje také informační pulty.

Od druhého nadzemního podlaží začíná knihovna, která je rozdělena na dvě části: univerzitní knihovna- dvě patra, a veřejná knihovna- dvě patra a mezipatro.

V podzemních podlažích se nachází archiv, technické místnosti a parkoviště.

Budova je vybavena dvěma požárními únikovými východy. Celý projekt spojuje funkčnost s moderním designem a klade důraz na harmonii mezi veřejnými a studijními prostory.

Cílem tohoto projektu je vytvořit prostor, který bude sloužit nejen jako knihovna, ale také jako komunitní centrum pro setkávání, studium a kulturní akce. Nová knihovna bude vybavena moderním vybavením, širokým výběrem knih a digitálních zdrojů, a nabídne komfortní prostředí pro všechny návštěvníky.

Nejprve si povězte, co knihovna pro město znamená...

V DNEŠNÍM PROSTŘEDÍ  
SE ROLE KNIHOVEN  
MĚNÍ Z TRADIČNÍCH  
"ULOZIŠT ZNALOSTI"  
NA INFORMAČNÍ A  
KNIHOVNIČKA  
CENTRA, COŽ VEDE K  
TOMU, ŽE SE VĚNUJE  
POZORNOST JEJICH  
ARCHITEKTONICKEMU  
PROSTŘEDÍ.

- O Role, hodnota a funkce
- O Požadavky na budovy knihoven
- O Interier a design
- O Orientace
- O Knihovna a světlo, osvětlení
- O Oslunění
- O Teplo
- O Nejobvyklejší architektonické projekty.

Úloha a význam knihovny ve vzdělávacím procesu je velká. Knihovna je velkým pomocníkem při samostatné práci studentů, pomáhá jim vyhledat potřebnou literaturu, seznámit se s ní, prohloubit její pochopení a porozumět nastudovanému, porovnat několik zdrojů na stejné téma. To přispívá k formování samostatného myšlení, vlastního hodnocení duchovních hodnot studenta.

Knihovna je jednou z nejstarších kulturních institucí. Její společenské funkce se v průběhu dlouhých lidských dějin značně měnily. Účelem prvních knihoven bylo uchovávání dokumentů. Od svého vzniku až do současnosti prošla knihovna prvním vývojem svého společenského poslání: od služby potřebám vládnoucí elity k uspokojování společenských potřeb. Knihovna se vyvinula ve společenskou instituci, která zahrnuje informační a kulturní složku a zajišťuje udržitelnost vazeb a vztahů ve společnosti.



Sociální instituce je součástí struktury společnosti a má funkci organizovat a regulovat společenský život. Reguluje vztahy mezi lidmi, jejich činnosti a chování v souladu s tradicemi a morálními a etickými normami. Činnost sociálních institucí úzce souvisí s ekonomickými a politickými podmínkami společnosti. Knihovna je dnes významnou společenskou institucí. Mění se charakter interakce knihoven s různými institucemi, úřady a uživateli.

V současné době je knihovna jednou z největších a nejnavštěvovanějších kulturních institucí, která nabízí své služby uživatelům zdarma. Moderní knihovna je automatizovaným informačním centrem, které slouží svým uživatelům na místní i vzdálené úrovni a nabízí širokou škálu služeb. Je centrem knih a informací, centrem komunikace a odpočinku a centrem pro rozvoj intelektuálního a tvůrčího potenciálu čtenářů.

Komunikační funkce. Knihovny jsou místem mezilidské komunikace a přímého osobního kontaktu. Komunikační funkce nabývá na významu v současné době, kdy se v knihovněch institucích prosazují zájmové kroužky, amatérská sdružení, diskusní kluby a další formy aktivit podporující mezilidskou komunikaci a výměnu informací.

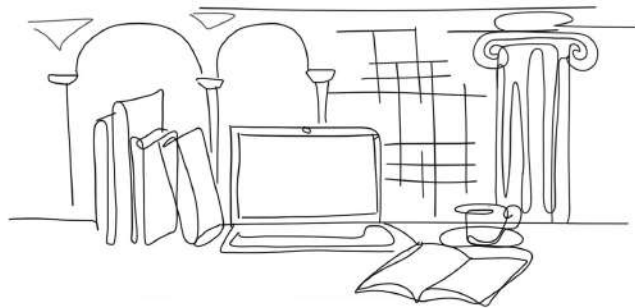
V současné době procházejí knihovny i celé lidstvo přechodem: knihovny aktivně zavádějí elektronická média a prostředí počítačových sítí pro tvorbu, ukládání a zpřístupňování informačních zdrojů.

o Velký význam má uspořádání budovy, architektonický styl a design interiéru.

o Každá země má svůj vlastní styl a přístup k architektonickému řešení budov knihoven.

o Budovy knihoven odrážejí formou a stylem architekturu své doby.

Každá země má svůj vlastní styl a přístup k architektuře knihovnických budov. Například budova francouzské Národní knihovny je pozoruhodně moderní. Britská knihovna v sobě zahrnuje veškeré anglické architektonické dědictví (různé epochy, styly, charaktery). Je postavena z červených cihel a zahrnuje gotické věže, románské hradby, klášterní klenby i velkolepost viktoriánské éry.



Knihovna je místem pro klidné a pohodové chvíle, soukromou četbu a seberozvoj, schůzky a týmovou práci, neformální komunikaci a výměnu tvůrčích nápadů.

Její hlavní společenské poslání se projevuje v tom, že hraje nezastupitelnou zajišťovací, tedy informační roli ve vztahu ke kulturní instituci obecně, ke kultuře každého konkrétního čtenáře. Knihovny jsou zprostředkovateli kultury společnosti, státu a národa.

Funkce knihoven - komunikační, kumulativní, paměťová - nemohou podléhat proměnám, jsou stabilní, nemůže je ovlivnit ani změna společenské a ekonomické formace. Zůstávají sice neměnné, ale pouze prohlubují svůj obsah, zdokonalují se pod vlivem změn probíhajících ve společnosti.

Organizace prostoru knihoven byla v posledním desetiletí uznána za prioritu knihovnické politiky. Lidský život v umělém prostředí je spojen se světlem, barvou, teplem, vzduchem, zvukem atd. Tyto funkční a technologické faktory mají určitý vliv na organizaci interiéru. Výběr nábytku a vybavení má při navrhování interiéru knihovny velký význam. Nové technologie spolu s designem psychologicky určují vážnost samotné knihovny, její atraktivitu pro uživatele.

- o Funkční rozdělení knihovny;
- o interiér knihovny;
- o Návrh systému značení knihovny.

Nároky dnešních čtenářů na pracovní a volnočasové prostředí se výrazně zvýšily. Veřejnost si pod pojmem moderní knihovna představuje nejen schopnost uspokojovat informační a komunikační potřeby, ale také její výrazný vzhled a odpovídající úroveň komfortu.

Obecné požadavky na budovu knihovny se po desetiletí nemění. Knihovna by měla být umístěna v centru města, okresu nebo obce, měla by být přístupná všem uživatelům, kteří potřebují informace odpovídající profilu knihovního fondu, a měla by usilovat o vytvoření vysoké úrovně komfortu pro své uživatele.

V současné době je naléhavě nutné nejen zohlednit význam objektově-prostorového prostředí knihovny, ale také ji navrhnout podle zásad designu.

Design a hmotná kultura společně tvoří základ objektivě-  
 prostorového prostředí, které si člověk kolem sebe vytváří. Snaha o  
 uspořádané formy prostředí odráží estetické potřeby vlastní člověku,  
 prostřednictvím hmotných předmětů člověk ztělesňuje svůj estetický  
 ideál. Předmětem designérské činnosti mohou být jak věci, tak kulturní  
 prostředí. Při navrhování kulturního prostředí se designér nezaměřuje  
 ani tak na předměty, ale spíše na atmosféru. Kritériem správného  
 kulturního prostředí je jeho nezcizitelnost, asociativní rozpoznatelnost  
 a spřízněnost s tradiční kulturou. Při tvorbě designérského projektu  
 prostředí knihovny jsou stejně důležité role designéra i knihovníka.  
 Knihovník má výborné znalosti o nejběžnějších činnostech - čtení,  
 komunikaci, tvorbě atd. a jejich lokalizaci, zatímco designér dobře  
 ovládá technologie, aby vytvořil podmínky pro to, aby se v knihovně  
 mohla odehrávat jakákoli činnost podle zákonů krásy. Právě designér  
 dokáže sladit nejdůležitější charakteristiky interiéru, jako jsou  
 "charakter prostorového řešení", "materiály", "vybavení", "světlo",  
 "barva", "prvky výtvarného umění", "vizuální informace", "zeleň".  
 Pomocí těchto prvků lze rozčlenit prostředí knihovny na jednotlivé  
 funkční zóny. Ve veřejné knihovně je tato potřeba obzvláště naléhavá,  
 protože čtenáři do ní přicházejí za různými účely: věnovat se  
 intelektuální činnosti, komunikovat s knihovníkem nebo čtenáři,  
 kochat se uměním, odpočívat. Je důležité, aby každý měl možnost  
 realizovat své cíle, aniž by obtěžoval ostatní.

- flexibilní uspořádání místnosti,
- dostatek přirozeného světla,
- nenahraditelný zdroj smyslové energie,
- zónování s vizuálními omezeními - bariérami v podobě barvy, úrovně  
 podlahy, nízkých ramp atd., spíše než pevnými stěnami.
- Barvy blízké přírodním barvám -běžová, jemné odstíny šedé,  
 šedomodré, šedozeleň atd. jsou vysoce reflexní, poskytují komfort  
 pro oči.

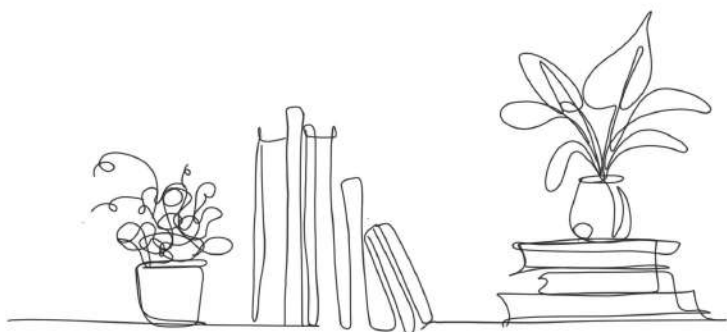
Tmavé knihovny jsou nepříjemné na pohled. Místnosti v knihovně, kde  
 návštěvníci tráví dlouhou dobu, by měly mít přirozené světlo, které lze  
 rozdělit na boční, horní a horní osvětlení. Při absenci nebo nedostatku  
 přirozeného světla by se mělo používat umělé osvětlení, které usnadní  
 smysluplnou lidskou činnost. Další zdroje světla by měly být k  
 dispozici také v prostorách určených pro expozice. Velký význam má v  
 interiéru barevné řešení. Barva povrchových úprav, barva nábytku,  
 doplňkové dekorativní prvky - vše by mělo odpovídat celkovému  
 architektonickému a kompozičnímu řešení interiéru a přispívat ke  
 zlepšení osvětlení místností. Toho lze dosáhnout použitím světlejších  
 barev, které mají vyšší koeficient odrazu. Například stěny v čítárně  
 mohou být vymalovány světlými tóny stejného barevného schématu.  
 Výrazné a rovnoměrně kontrastní tóny je nejhodnější použít ve  
 vstupní hale, na chodbách a schodištích. Určité barevné schéma má  
 vliv nejen na prostorovou strukturu místnosti, ale může být použito  
 také k posílení pocitů a nálad lidí.



V OKAMŽIKU, KDY SE  
ČTENAR USADÍ V  
CITARNE, VÍMÁ JI  
JAKO SVŮJ OSOBNÍ  
PROSTOR. JAKÝKOLI  
POKUS O OMEZENÍ  
TOHOTO PROSTORU  
VÍMÁ ČTENAR JAKO  
PORUŠENÍ SVÝCH  
PRÁV A PŘINÁSI MU  
NEPŘÍJEMNÉ POCITY.  
PROTO BY MĚL MÍT  
ČTENARSKÝ STŮL  
DELIČI STĚNY.  
NEJLEPŠÍM ŘEŠENÍM JE  
SAMOSTATNÝ  
ČTENARSKÝ STŮL.

Rostliny v prostředí knihovny jej nejen zkrášlují, ale mohou také pomoci udržet vyvážené mikroklima, je však třeba dbát na výběr kvetoucích rostlin v květináčích, protože někdy vadí lidem se sklonem k alergiím.

Vhodné rostliny do prostoru knihovny jsou: tridescandia, chlorophytum, kapradiny, sanseviery. Pro prostory knihoven jsou vhodné také pokojové rostliny, například jasmín, balzám, begonie, fikus, některé palmy, asparágus, hortenzie, citroník, myrta, růže, fuchsie, pouštní rostliny, kaktusy, aloe atd. Existuje třída nejodolnějších rostlin, jsou to: monstery, palmy, fikusy, peperomie, aspidistra, kapradiny, čínské růže, agáve, aloe.



Přítomnost akvária v knihovně spolu s vhodným výběrem rostlin také vytváří zvláštní a jedinečnou výzdobu a dobře zapadá do interiéru knihovny.

V dnešní době se tedy úkol využití prostoru knihovny a zejména jejího interiéru řeší jinak než před desítkami let. Moderní čtenář oceňuje nejen informační potenciál, technologie a rychlost informačních služeb knihovny, ale také interiér a pohodlí. Nové technologie spolu s jeho designem psychologicky určují účtyhodnost samotné knihovny, její atraktivitu pro uživatele. Všechny prvky designu čtenářského prostoru knihovny by měly být vzájemně optimálně propojeny a přispívat k pohodlnému pobytu uživatele v knihovně.

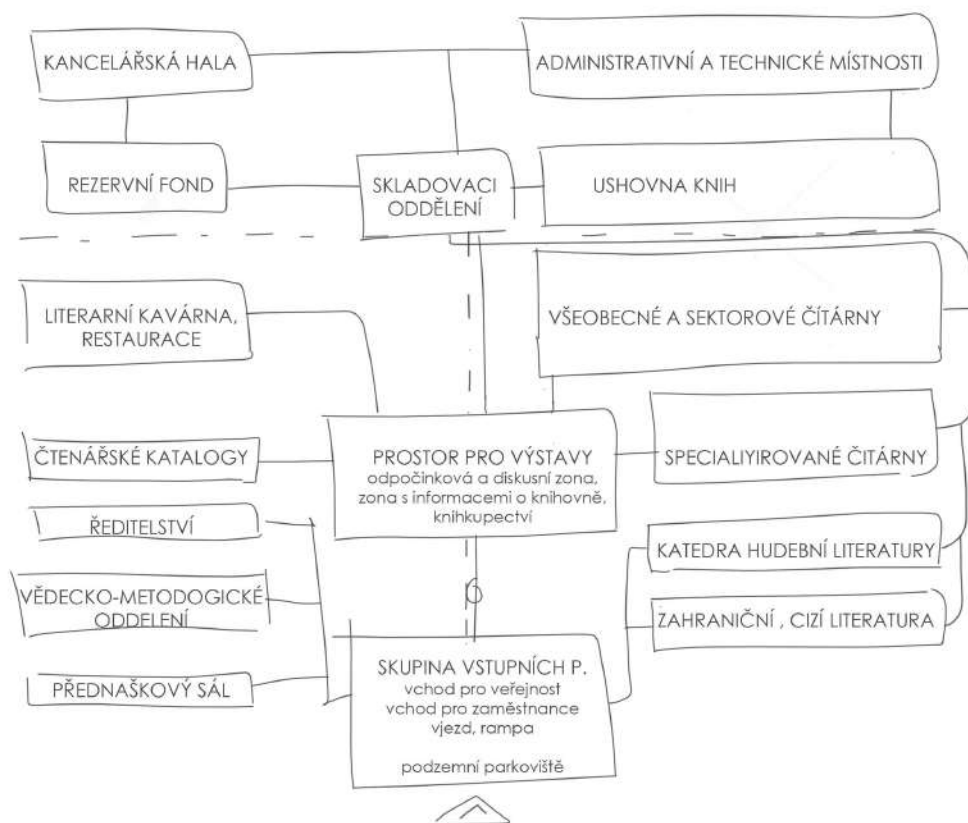


Strategie designu může pomoci vytvořit z knihovny atraktivní, kreativní a moderní místo, vytvořit otevřený, pohodlný a moderní prostor, který umožní co nejrychleji získat potřebné informace nebo služby. Takový prostor by měl být funkční a mobilní, což umožní jeho rychlou proměnu podle konkrétní potřeby, ať už jde o individuální či skupinovou práci, přednášku nebo workshop. Pojem "knihovní prostor" pochází z oblasti architektury a používá se spolu s pojmem "scénický prostor".

Univerzitní knihovny jsou z hlediska funkčnosti náročnější. Zde je třeba promyslet a prozkoumat chování, zájem a potřeby studentů v jednotlivých oblastech. Moderní univerzitní knihovna by pro studenta měla být nejen informační institucí, ale také společenským a komunikačním centrem.



Velmi důležitým bodem je funkční členění prostor knihovny, které je navrženo podle požadavků a potřeb jednotlivých oblastí. V knihovně již dlouho existuje určité pořadí zón: produkční místnost, čítárna, sklad. To vše vychází ze dvou typů lidí: pracovníků knihovny a čtenářů, studentů. Funkční zóny pro čtenáře se dělí do tří obecných kategorií: hlučná nebo hlučná - cirkulace dokumentů, polotichá - referenční místnost, tichá - čítárna.



Dnes má téměř každý přístup k nejrůznějším informacím prostřednictvím svého mobilního zařízení nebo počítače. Moderní software a vyhledávače výrazně usnadňují práci s obrovským množstvím dat. Tištěné knihy se masově digitalizují a nové vycházejí převážně v elektronické podobě. Elektronické čtečky knih si získávají oblibu po celém světě. Zde je třeba zdůraznit, že nadcházející éra se svou informační složkou nám slibuje úzké napojení na obrovské informační toky, které budou každým dnem aritmeticky jen narůstat. Mnozí vědci již dnes poukazují na to, že člověk nezvládá množství informací, se kterými musí denně pracovat. Lze proto předpokládat, že v budoucnu bude naléhavě zapotřebí odborníků na zpracování informací. Tyto informace budou navíc představovat obrovské množství různorodých dat, která by měla být schopna správného seskupení, klasifikace a prezentace v co nejpřístupnější podobě - což je úkol, který bude ležet na bedrech nové generace knihovníků. K tomu budou potřebovat soubor kompetencí. Také samotný prostor knihovny bude muset projít určitými změnami, aby byl do budoucna čtenářsky přívětivý.

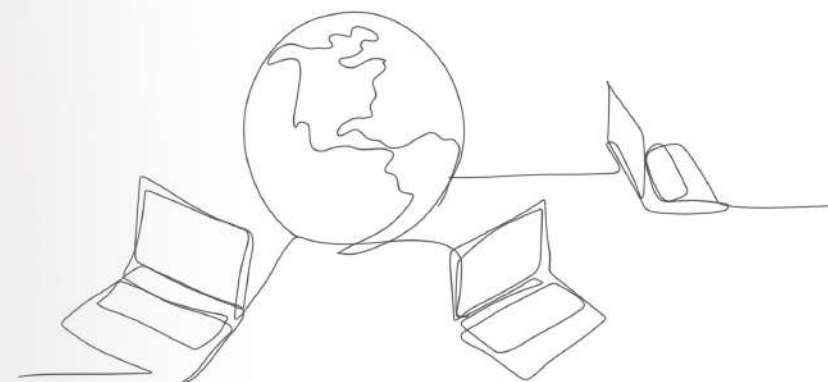
Vybavením elektronickou technikou a zvládnutím nových knihovnických a informačních technologií pomáhají veřejné knihovny uvést široký okruh čtenářů do nového informačního režimu, zapojit je do nového systému společenských vztahů založeného na intenzivní komunikaci, širším využívání informačních zdrojů, efektivním oběhu a generování vědeckých poznatků a nových myšlenek. Tímto způsobem knihovny aktivně ovlivňují formování "informačního vědomí" v různých segmentech společnosti, tj. uznání významu informací pro život každého jednotlivce a jejich vedoucí úlohy v progresivním vývoji jako charakteristických rysů informační společnosti.

Celý moderní systém informačních a knihovnických služeb je zaměřen na zvyšování informovanosti všech vrstev obyvatelstva - od nejvyšších správních struktur až po nižší sféry materiální výroby a jednotlivce. Úroveň informovanosti společnosti je hlavním kritériem pro její charakteristiku jako informační společnosti.

Knihovna je schopna ochránit jednotlivce před přílivem nepotřebných, nadbytečných informací, a tím zajistit informační bezpečnost jednotlivce. To je relevantní vzhledem k narůstajícímu problému informačního znečištění komunikačního prostoru neúplnými, protichůdnými nebo dokonce nepravdivými informacemi. Uchovávání tištěných knih a jejich četba jsou dnes neméně důležité. Vědci již dlouho zkoumají výhody čtení tištěných knih. Tyto studie zjistily, že rychlá konzumace informací vede k rozporu mezi vnímáním obrazu a jeho pochopením. To vede ke snížení intelektuální aktivity, paměti, řeči a komunikačních schopností. Nespornou výhodou tištěné knihy je její pozitivní vliv na rozvoj paměti, pomáhá zvyšovat emoční a intelektuální aktivitu, rozvíjí tvůrčí myšlení a představitost a samozřejmě knihy vylučují negativní vliv technologií na lidské zdraví. Pro stále větší počet uživatelů je dnes veřejná knihovna informačním centrem, kde lze vedle primárních informačních zdrojů, tj. knih a periodik, získat "hotové" informace - faktografické, analytické, poradenské - o jakékoli věci, která je zajímavá, vyhledat potřebné informace v domácích i mezinárodních počítačových sítích včetně internetu.

Elektronické technologie umožňují veřejným knihovnám sloužit uživatelům i mimo vlastní informační základnu.

Veřejné knihovny si začínají uvědomovat, že jsou navigátory v obrovském množství informací, a to je odlišuje od ostatních komunikačních veřejných struktur. Základní informační funkce veřejné knihovny tak dnes nespočívá pouze v poskytování přístupu k informačním zdrojům společnosti, ale stává se také vyhodnocující a orientující se na zdroje.



Orientace v informačních zdrojích - hodnocení informačních zdrojů - přístup k informačním zdrojům - to je vzorec pro realizaci informační funkce veřejné knihovny v moderním kontextu.

Jestliže dříve se knihovny orientovaly na ty skupiny obyvatelstva, které již byly motivovány k využívání knihovnických služeb, tj. zájem knihoven směřoval k uspokojení existující, projevené poptávky, pak dnes knihovny aktivně směřují k "objevování" nových uživatelů, zjišťování nevyjádřených informačních potřeb. Formuje se nové paradigma informačních služeb: odmítnutí velkého množství jednoúčelových služeb pro masové čtenáře a rozvoj různorodých služeb malého objemu pro specifické skupiny uživatelů.

V době elektronické komunikace však veřejná knihovna není jediným kanálem pro získávání potřebných informací. Ne každý je schopen vnímat výhody využívání knihovny. Knihovna může přesvědčivě ukázat přínosy pouze při znalosti informačního chování potenciálních uživatelů: kanálů, které používají k získávání informací, jejich kvalitativní úrovni, komunikačních profesních kontaktů, dostupnosti osobních vyhledávacích systémů, schopnosti pracovat s informacemi, tedy všeho, co charakterizuje úroveň informační kultury uživatelů, trendy a dynamiku jejich informačních potřeb.

Společenské funkce knihovny jsou ty, které jsou vnější, přesahují vnitřní hranice knihovny a které přímo či nepřímo ovlivňují společnost a jsou jí nějakým způsobem vnímány či prožívány. Technologické - jsou to vnitřní, neovlivnitelné činnosti, které jsou předpokladem pro to, aby knihovna mohla plnit své sociální funkce a udržovat knihovnu v požadovaném režimu nebo na přiměřené úrovni kvality. Veřejná knihovna je všeobecně přístupná všem kategoriím a skupinám občanů, zajišťuje a chrání jejich práva na přístup k vědomostem, informacím a kultuře, představuje jeden ze základních předpokladů dalšího vzdělávání a sebevzdělávání a kulturního rozvoje. Knihovna otevřeně demonstruje své hodnoty, přínosy a možnosti, informuje veřejnost o cílech a záměrech své činnosti, o službách, které poskytuje; deklaruje svou účast na společenských, kulturních, vzdělávacích projektech a programech, které přispívají k zapojení různých skupin obyvatelstva do aktivního společenského života.

Kulturní funkce knihovny je souhrn jejích činností zaměřených na svobodný duchovní rozvoj čtenářů, jejich seznamování s hodnotami národní a světové kultury a vytváření podmínek pro kulturní (reprodukční a produktivní) činnost.

Jako nedílná a organická součást kultury a jako největší hodnota univerzální kultury je knihovna zároveň významným faktorem kulturního rozvoje, šíření, obnovy a rozšiřování kulturního bohatství národů a národností. Knihovna nevytváří žádnou hodnotu nad rámec svého funkčního určení. Její hlavní společenské poslání se projevuje v tom, že hraje nezastupitelnou umožňující, totiž informační roli ve vztahu ke kulturnímu institutu obecně a ke kultuře každého jednotlivého čtenáře. Knihovnu lze přirovnat k obousměrné ulici: jedním směrem proudí díky úsilí knihovníků ke čtenářům informace o existujících kulturních výdobytcích, druhým směrem proudí informace o nově vytvořených kulturních hodnotách.

Vzdělávací funkce knihovny je souhrn činností knihovny zaměřených na poskytování informací pro duchovní reprodukci společnosti, která zahrnuje socializaci členů společnosti, jejich vzdělávání a sebevzdělávání, výchovu a sebevzdělávání.

Knihovna hraje velmi důležitou roli při socializaci jedince. Spolu s dalšími institucemi vykonává velmi závažnou práci, když prostřednictvím informačních zdrojů pomáhá jedinci osvojit si ty hodnoty a normy, které jsou charakteristické pro danou sociální formaci nebo sociální strukturu. Oproti některým jiným institucím zapojeným do procesu socializace má řadu hmatatelných výhod.

Informační funkce knihovny je souhrn jejích činností, jejichž cílem je poskytovat informace pro materiální a duchovní produkci a reprodukci.

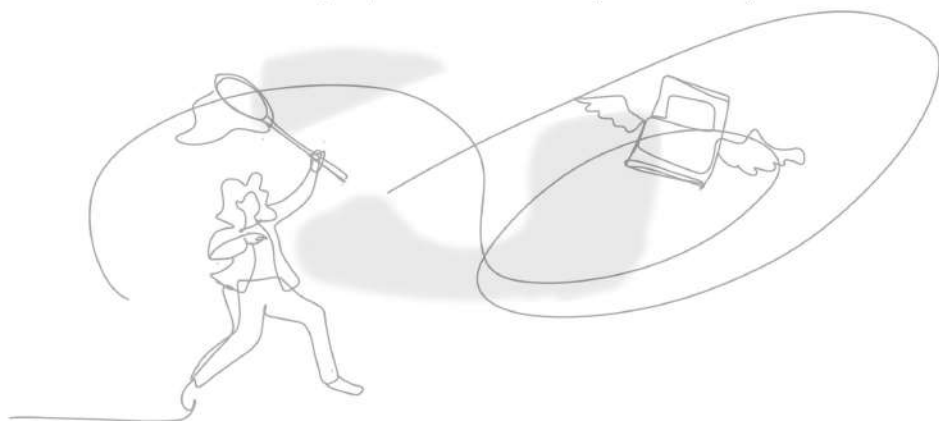
Realizace funkce je vyjádřena jako proces uspokojování informačních potřeb čtenářů knihovny prostřednictvím souboru informací, které má knihovna k dispozici, a dalších informačních zdrojů.

- Ústavní služby

(všechny typy knihovnických služeb poskytované uživateli v budově knihovny).

- - nestacionární služby (doručování dokumentů a dalších knihovnických služeb uživatelům v místě jejich bydliště, práce nebo studia)
- - vzdálené služby

Knihovny dnes vytvořily inovativní model informačních a knihovnických služeb pro své uživatele, založený na následujícím principu: co nejvíce informačních zdrojů pro uživatele, kdykoli, kdekoli a v jakémkoli formátu. Jinými slovy, základem informačního prostoru knihovny je volný přístup jak k moderním fondům tištěných dokumentů, tak k informačním zdrojům, volný přístup k vědeckým a vzdělávacím vzdáleným databázím, jednotné síťové služby a služby všech automatizovaných pracovišť knihovny a univerzity.



Dostupnost veřejné knihovny pro všechny místní obyvatele zajišťuje také její výhodná poloha: v nejméně navštěvovaných kulturních, nákupních a obchodních centrech, na křižovatkách pěších tras, v blízkosti dopravních spojů.

Zviditelnění knihovny je dosaženo pomocí prvků, jako jsou:

- - volné vstupy do knihovny a čistota jejího okolí;
- - viditelný a snadno rozpoznatelný název knihovny a chytrá reklama;
- - systém dopravních značek;
- - vybaveny zvukovými orientačními ukazateli pro zrakově postižené.
- - parkování vozidel, včetně sanitek a hasičských vozů.

V blízkosti knihovny je vhodné mít zahradu nebo náměstí a místa pro hry dětí.

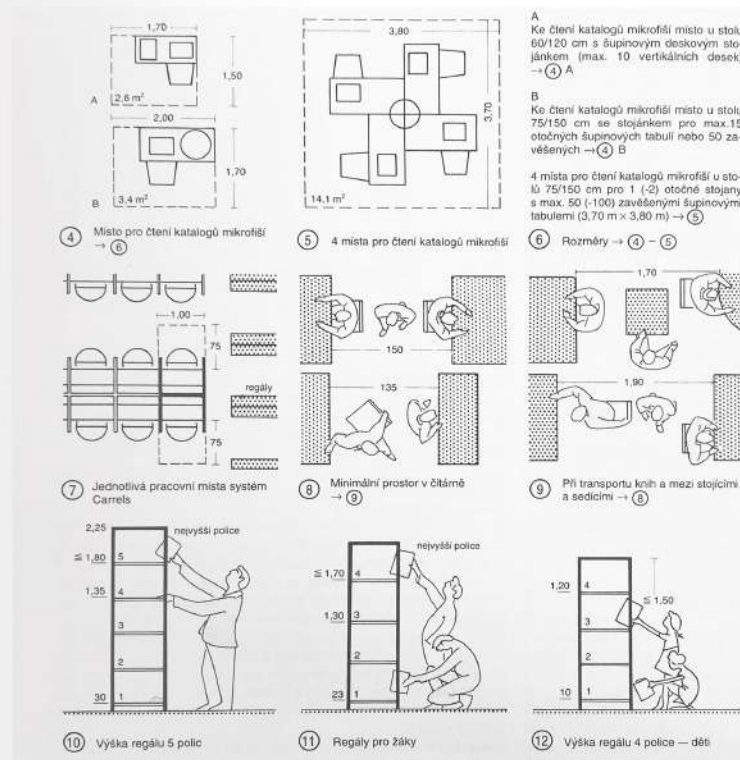
Pro vozíčkáře by měl být vstup do knihovny vybaven nájezdovými rampami při vstupu a výstupu a úroňovými přechody. Knihovna by měla být vybavena speciálními držáky, zábradlím, výtahy, speciálními židlemi pro práci a mít hygienické prostory pro zdravotně postižené.

Rozměry regálů v knihkupectví jsou dány formátem knih a související hloubkou regálů. Většina knih (přibližně 65 %) má formát 1/8 listu, což je standardní velikost DIN A 5; 12 % knih má formát 1/2 listu. Vzhledem k tomu, že formáty starých knih jsou velmi rozmanité, liší se i hloubka regálů v jednotlivých knihovnách. Ta se pohybuje od 16,5 do 21 cm u knih o 1/8 listu, od 21,5 do 28 cm u knih o 1/4 listu a od 30 do 34 cm u knih o 1/2 listu.

Běžný dvojitý regál (s knihami ve dvou řadách) je hluboký 72 cm. Normální délka polic je 100 cm. Na 1 m délky regálu připadá 15-30 knih; na 1 m<sup>2</sup> svislého průmětu regálu připadá asi 80 knih; na jeden běžný metr regálu připadá asi 200 knih. Na 1 m<sup>2</sup> podlahové plochy včetně uliček se vejde 200 až 250 knih.

Výška regálů se nastavuje podle dosahu knih na čtenáře stojícího vedle regálu. Je dostatečně vysoká, aby se do ní vešlo osm řad knih po 1/8 listu nebo jedna řada knih po 1/4 listu a sedm řad knih po 1/8 listu. Ve vyšších místnostech lze výšku regálů zvýšit použitím pohyblivých žebříků nebo zhotovením speciálních galerií. V nových budovách knihoven se předpokládá výška podlah 2,25 m, což je běžná výška regálů. Tloušťka podlah je přibližně 8 - 10 cm (mřížové stropy se nedoporučují, protože podporují nežádoucí cirkulaci vzduchu ve skladech knih).

Šířka uliček mezi regály pro velmi žádané knihy je 85 cm; obvyklá šířka uliček je 72 až 77 cm. Knihy se z regálů vyjímají a ukládají na místo obvykle ručně; pokud jsou uličky velmi dlouhé, knihy se přivazují na speciálních vozících. Knihy se do dalších pater přesouvají pomocí výtahů nebo automatických přepravních zařízení. Čím lehčí, tím hlubší může být sklad knih a tím levnější je jeho konstrukce a provoz. K ochraně před nadměrným osluněním se používá lité sklo se zvlněným povrchem. Schodiště by měla být umístěna každých 25 m. Ve vícepodlažních knižních skladech by měly být zřízeny nouzové schody. Teplota vzduchu v knižním skladu by se měla pohybovat kolem 15 °C. Dobré větrání knižního skladu je nezbytné, aby se zabránilo intenzivnímu znečištění prachem; v uzavřených prostorách by mělo být přednostně zajištěno umělé větrání.



Důležitým aspektem pro vytvoření příjemného prostoru pro čtení a práci je dobré osvětlení knihovny. Osvětlení v knihovně by mělo zohledňovat nejen funkční potřeby, ale také architektonické prvky prostoru.

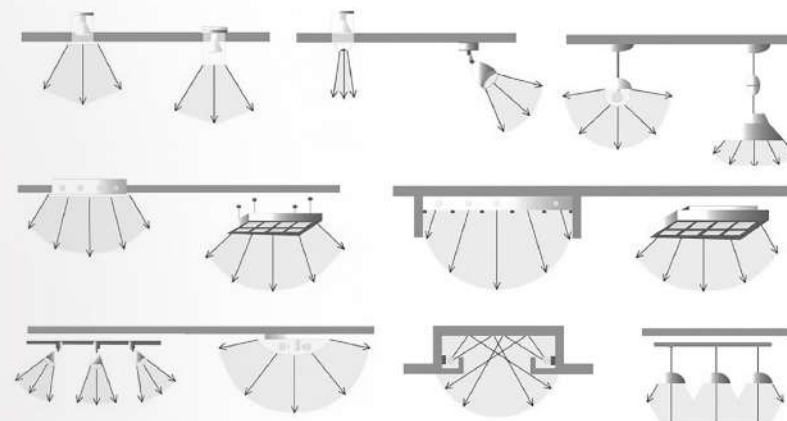
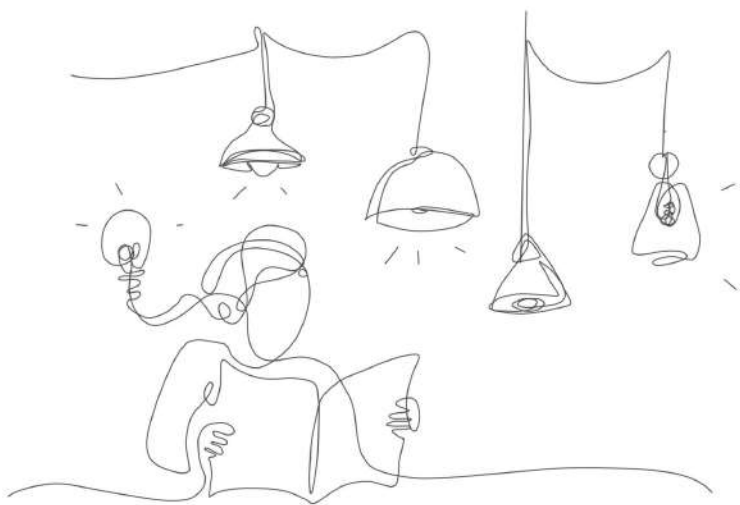
-Význam umělého osvětlení v knihovně

Správné osvětlení nejenže vytváří příjemné prostředí pro čtení, ale také chrání knihy před možným poškozením. Jasně světlo a ultrafialové paprsky mohou poškodit papírové stránky a desky knih, proto by osvětlení mělo být nastaveno na minimální úroveň poškození.

-Výběr typu osvětlení ovlivňují architektonické prvky

Při plánování knihovny je třeba zohlednit architektonické vlastnosti místnosti, jako je výška stropu, tvar místnosti, dostupnost oken atd. V závislosti na tom se volí typ a příkon svítidel i jejich umístění.

-Požadavky na umělé osvětlení v knihovnách



Pro prostory knihoven je nejvhodnější řada typů svítidel:

- Svítidla s úhlem svícení přibližně 30 stupňů. To umožňuje osvětlit nejen čtenářské stoly, ale také zastínit část místnosti.
- Žlutavá barva světla, např. 3000 K. Vytváří měkké, příjemné osvětlení, které neunavuje oči.
- Pro knihovny s vysokými stropy lze použít svítidla se světelným tokem vyšším než 10 000 lumenů, aby nebyla příliš jasná, ale poskytovala dostatečné světlo.

Je také důležité vzít v úvahu, že lampy by měly být rovnoměrně rozmístěny po celé místnosti, aby se eliminovala světlá a tmavá místa.

Umělé osvětlení v knihovně není jen funkčním aspektem, ale také důležitým prvkem architektonického řešení místnosti. Při výběru typu a příkonu svítidel a jejich umístění v prostoru je proto třeba zohlednit jak funkční, tak estetické požadavky.

Denní světlo je hlavním zdrojem světla v knihovně a má významný vliv na zdraví a náladu lidí. Využívání přirozeného světla zvyšuje soustředění a produktivitu lidí a snižuje míru únavy a stresu. Při navrhování knihovny je třeba zohlednit architektonické prvky, jako je velikost oken, výška stropu, lavičky a vše ostatní, co je v místnosti vytvořeno. K těmto parametrům patří také orientace oken, která ovlivňuje, kolik přirozeného světla do místnosti proniká.

Pro zlepšení přirozeného světla v knihovně lze použít několik technik:

- Okna by měla být dimenzována tak, aby do místnosti pronikalo co nejvíce světla. Toho lze dosáhnout zvýšením počtu oken, instalací oken na různých stěnách nebo na střeše místnosti.
- Pro rovnoměrnější rozložení světla a vytvoření útulné atmosféry lze použít více malých oken nebo jedno velké okno na jedné ze stěn.
- Aby bylo možné kontrolovat množství světla a vyhnout se příliš jasnému a zastřenému světlu, lze použít různé typy skel pro dosažení různých úrovní propustnosti světla.

V konečné fázi návrhu musí architekt zajistit, aby bylo osvětlení dostatečně rovnoměrně rozloženo v celé místnosti.

Přirozené světlo je klíčovým aspektem návrhu knihovny. Při rozhodování o zdroji světla pro danou místnost je třeba brát v úvahu účinky přirozeného světla na člověka, a to jak psychické, tak fyzické. Architekti by měli plánovat s využitím technologie, která maximalizuje množství přirozeného světla v místnosti a zajišťuje pohodlí obyvatel a návštěvníků.

Pozitivní účinky přirozeného světla na člověka jsou vědě všeobecně známé. Přirozené světlo pomáhá udržovat zdraví a dobrou náladu, snižuje míru únavy, snižuje stres a zlepšuje koncentraci.

Přirozené světlo má psychologický význam, protože zvyšuje produkci vitamínu D a serotoninu v lidském těle.

V knihovně by měl být maximalizován přístup k přirozenému světlu. Pouze správné osvětlení může knihovnu učinit příjemnou pro práci i návštěvy. Přístup k přirozenému světlu má pozitivní vliv na komunikaci, produktivitu a kreativitu při práci.

Osvětlení by mělo být rovnoměrně rozloženo po celé místnosti a místnost by měla být uspořádána tak, aby byl světelně odlišen začátek a konec dne. Abyste toho dosáhli, měla by být místnost rozdělena do zón tak, aby každá oblast měla svůj vlastní zdroj přirozeného světla. Například čtecí zóna by měla mít nižší světelný kontrast a pracovní zóna by měla mít více světla na pracovní ploše.

Organizace přirozeného světla v knihovně je rozhodující fází návrhu prostoru. Správné osvětlení zajišťuje v knihovně příjemné prostředí a zvyšuje efektivitu a pohodlí uživatelů knihovny.



Vytápění v knihovně je důležitou otázkou při navrhování místnosti, protože ovlivňuje ochranu knih.

Systémy vytápění jsou součástí problematiky návrhu budovy. Jejich volba, návrh a instalace mají zásadní význam a mohou ovlivnit zdraví lidí a uchování knih. Architekt proto musí vzít v úvahu následující důležité body:

- Vytápění musí zajistit rovnoměrné rozložení tepla v celé místnosti tak, aby byla udržována teplota nejen v prostorách pro čtení, ale i v prostorách pro uložení knih.
- Vytápění by mělo být účinné, aby poskytovalo příjemnou teplotu v místnosti a nevyžadovalo vysoké náklady na energii.
- Vytápění musí být bezpečné a nesmí ovlivňovat knihy a dokumenty.
- Vytápění musí splňovat požární normy a hygienické požadavky.

V knihovně existuje několik základních možností vytápění:

- Radiátory. Tato možnost je nejběžnější a nejjednodušší na návrh a údržbu. Zabírá však místo a může mít tepelný dopad na knihy a dokumenty.
- Podlahové vytápění. Tato možnost umožňuje rovnoměrné rozložení tepla v místnosti a nezabírá další prostor. Je však náročnější na instalaci a její opravy mohou být nákladné.

Správný výběr a instalace topných systémů by měly být součástí návrhu místnosti, architekt musí při návrhu projektu zvážit technické, hygienické a estetické parametry vytápění.

Nejneobyčejnější/nejodvážnější architektonické projekty.

Architekt Toyo Ito navrhuje knihovnu pro Tama Art University na předměstí Tokia. Představuje si ji jako galerii prostupnou pro lidské oko a pohyb, otevřenou všem: nejen studentům univerzity Tama, ale i mnoha návštěvníkům. Architekt vytváří stavbu s chaoticky uspořádanými oblouky, která symbolizuje jeskyni, v níž jsou krápníky uspořádány způsobem, který není spojen s žádným příběhem ani konkrétním řádem.

Knihovna Tama Art University se nachází v jednom z univerzitních kampusů, v Hačiodži na předměstí Tokia v Japonsku. Kampus se nachází v západní části Tokia a poskytuje příjemné prostředí, v němž se studenti mohou učit a praktikovat různé druhy umění a designu. Budova knihovny byla postavena na svažitém pozemku hned za hlavní bránou, za krásnou univerzitní zahradou.

Stávající kavárna byla jediným veřejným prostorem v kampusu, kde se mohli setkat vyučující a studenti z různých fakult. To byl první problém, který se architekt Toyo Ito snažil vyřešit při navrhování specializované knihovny pro uměleckou univerzitu. Budova měla být otevřeným prostorem pro všechny: nejen pro studenty Tamské univerzity, ale i pro četné návštěvníky.



Původní myšlenkou bylo vytvořit širokou klenutou galerii na úrovni terénu. Měla sloužit jako otevřený průchod do areálu pro lidi, kteří třeba ani nemají v úmyslu jít do knihovny. Ito si představoval galerii, která by umožnila volný pohyb lidí a pohledů skrz budovu. Plynoucí prostor pod oblouky symbolizuje jeskyni, kde jsou krápníky uspořádány tak, že nejsou spojeny s žádným příběhem ani konkrétním pořadím. Architekt navrhuje stavbu s chaoticky uspořádanými oblouky, které dohromady vytvářejí pocit, že svah a zahrada před budovou jsou uvnitř.

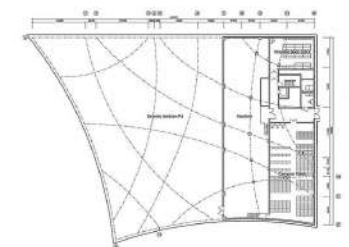
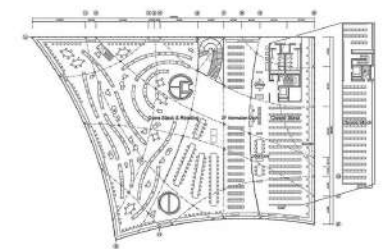
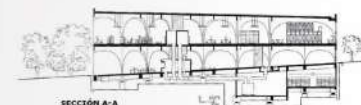
Obě fasády knihovny se zakřivují ze stran, kde je neaktivnější pohyb lidí. Skleněné výplně oken jsou vsazeny do zakřivených hliníkových rámců a kopírují křivky fasád. Zatímco exteriér je působivý, zvláštním úspěchem je charakter vnitřního prostoru, kde oblouky uspořádané do chaotického vzoru vytvářejí mnohočetné a působivé perspektivy. Při pohybu budovou se mění výška podlahy a stropu, šířka a pořadí oblouků a vzniká pocit proměny místa z krásné pasáže zalité přirozeným světlem v chladný tunel, kterým nelze projít.

V nejnižším, podzemním podlaží se nacházejí technické místnosti a skladiště knih. V přízemí šikmé obrazovky pro navigaci, velké skleněné stoly s nejnovějšími čísly časopisů vybízejí studenty, aby v knihovně trávili čas při čekání na autobus. Dále je zde výstavní prostor s uměleckou galerií, kavárna a kuchyňka, kde si studenti mohou ohřát jídlo, několik pracovních stolů, laboratoř, prostor pro divadelní představení a kanceláře.

Po schodech do druhého patra v klidné čtenářské zóně najdete na nízkých policích obrovská umělecká alba. Mezi policemi jsou umístěny stoly různých velikostí. Velké stoly se speciálním kopírovacím zařízením umožňují uživatelům profesionální editační práce na různých dokumentech.

Křížící se řady oblouků pomáhají jemně rozdělit funkční oblasti. Police a stoly, skleněné příčky, které fungují jako elektronické nástěnky, a další dekorativní detaily a vybavení jim dodávají individuální vizuální charakter na jedné straně a prostorovou kontinuitu na straně druhé.

Hlavními materiály použitými při stavbě budovy jsou železobetonové konstrukce, skleněná okna a hliníkové rámy. Samotné oblouky byly vyrobeny z ocelových plechů, které byly později pokryty betonem. V půdorysu jsou tyto oblouky uspořádány podél zakřivených linií, které se v několika bodech vzájemně protínají. Díky křížení oblouků se architektovi podařilo zachovat jejich štíhlost - oblouky se směrem dolů silně zužují, ale přesto odolávají velkému zatížení horních desek. Otvory oblouků se pohybují od 1,8 do 16 metrů, ačkoli jejich tloušťka zůstává stejná - 200 mm.



Veřejná knihovna v Seattlu, REM KOOLHAAS, SEATTLE, WA, 2004

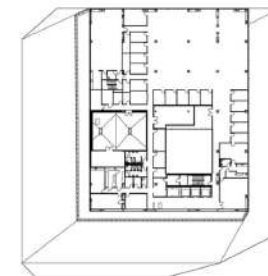
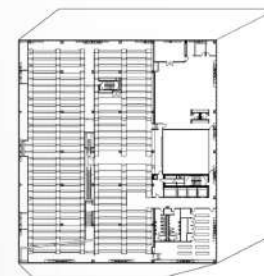
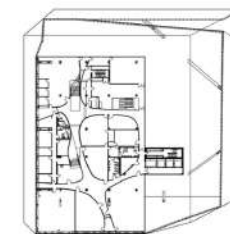
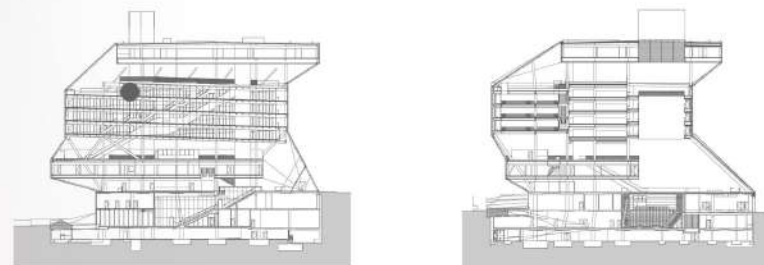
Historie slavné ústřední knihovny v Seattlu je stará něco málo přes sto let. V roce 1890 se ve městě objevilo první místo, kam se chodilo číst knihy. V roce 1906 byla postavena plnohodnotná budova, která se po čase stala příliš malou. V roce 1946 postavil Andrew Carnegie na stejném místě větší budovu. V roce 1990 už bylo knih tolik, že vláda zahájila kampaň na získání finančních prostředků na novou budovu, která by nejen pojmul celou literární sbírku, ale stala by se i přínosem pro město. Autory projektu byli Rem Koolhaas a Joshua Prince-Ramus. Ti zjevně nepovažovali za nic výjimečného jen budovy knihovny, ale také čítárny, které byly kopiemi jedna druhé. Nechtěli, aby se něco takového opakovalo, a tak dělali vše pro to, aby na schůzi přesvědčili o svém názoru - společenská role je stejně důležitá jako mediální.

Z hlediska designu architekti požadovali výhled na vodu z čítárny a veřejné náměstí před hlavním vchodem. Měli velmi malý rozpočet, a tak se snažili různě rozmístit "krabice" po pozemku, aby vytvořili velmi těsné vazby. Schéma nakonec skončilo s pěti platformami, z nichž každá měla jinou akci: knihovny, administrativní kanceláře, veřejné sály, prostory pro zaměstnance a podzemní parkoviště.

Největší a nejdůležitější blok nazvali "knižní spirála" - obdoba parkoviště, jen pro knihy. Je to jedinečná část haly, která vede od šestého do desátého patra budovy a spojuje všechna ostatní nástupiště. Celkem jich je v budově jedenáct. Ať už se v rámci budovy stoupá, nebo klesá, vždy si zachovává svou přehlednost. Průběžné schodiště umožňuje obejít celé patro v rámci jedné městské místnosti.

Každou stranu budovy zdobí mřížka z kovu a skla. A kov působí jako mikrozábrany: zvenčí je budova zcela chráněna před sluncem, ale pokud se podíváte dovnitř budovy, okna jsou průhledná. V architektuře nejsou žádné pravé úhly ani rovnoběžné linie. Místnost pojme až 1,5 miliardy knih a souvisejících materiálů. Je zde 400 počítačů, automatizovaný

system pro třídění a přepravu knih a spousta dalších zajímavých a užitečných věcí. Knihovna se stala opravdu oblíbeným místem ve městě, ročně ji navštíví asi 2 miliony lidí.

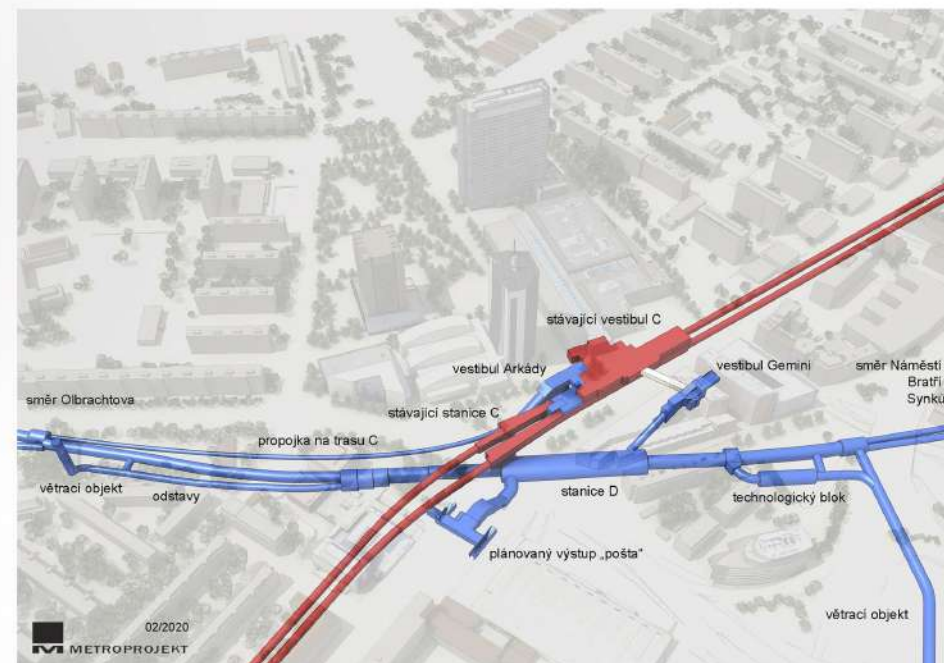




## Projekt nové knihovny na jihu Prahy

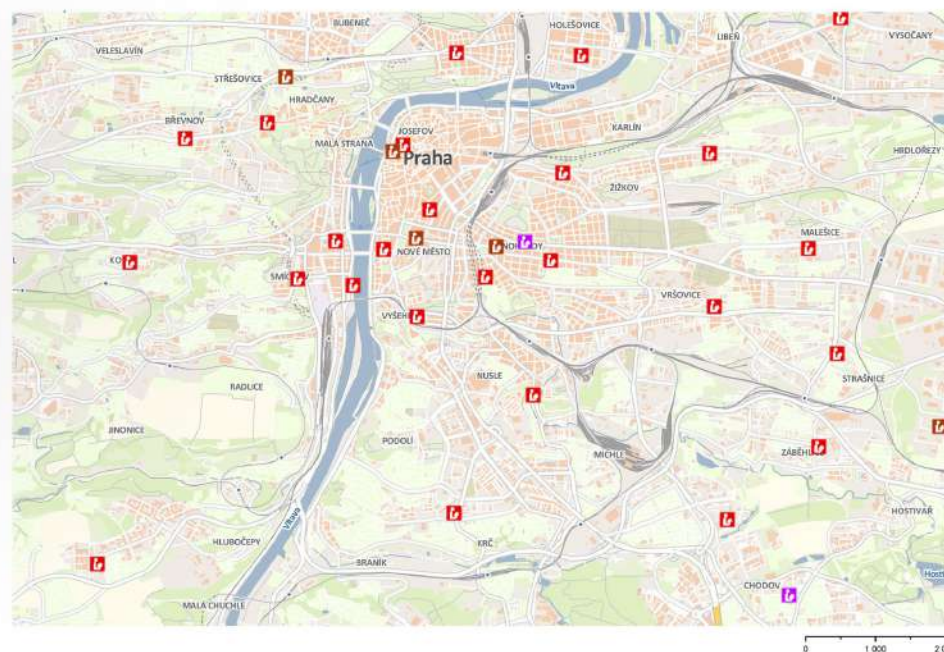
## Úvod

Tento projekt vznikl jako odpověď na analýzu města Prahy, která odhalila nedostatek velkých knihoven na jihu města, které by sloužily jak studentům, tak místním obyvatelům. Po pečlivém zvážení byla vybrána lokalita mezi obchodním centrem a business centrem, v blízkosti metra C a nově rekonstruovaného metra D, což zajišťuje snadnou dostupnost a vysokou návštěvnost.



## Lokalita a dopravní dostupnost

Zvolená lokalita je strategicky umístěna kvůli vynikající dopravní dostupnosti. Blízkost metra C a nově budovaného metra D umožňuje snadný přístup pro studenty a místní obyvatele, také v blízkosti se nachází několik tramvajových zastávek, navíc se tam dá snadno dojet autem a zaparkovat přímo pod knihovnou.



**1 PP Podzemní patro**

- Archiv a knihovna: regály s knihami, zóny pro zaměstnance, archivy.

**0 Přízemí**

- Hlavní čítárna: stoly pro práci, zóna s počítači, měkký nábytek.
- Veřejné prostory: vstupní zóna, haly, místo pro komunikaci.

**1NP První patro**

- Čítárna: pohodlné zóny s měkkým nábytkem pro čtení.
- Kavárna a odpočinkové zóny: prostory pro občerstvení a relaxaci.
- Toalety a šatny.

**2NP Druhé patro**

- Galerie nebo výstavní prostory.
- Čítárna.

**3NP Třetí patro**

- Administrativní prostory: kanceláře, konferenční místnost, technické prostory.
- Čítárna.

**4NP Čtvrté patro**

- Knihovna a další čítárny.

**Střecha**

- Park a zelená plocha na střeše, s místy pro odpočinek.

**1. Flexibilní prostor**

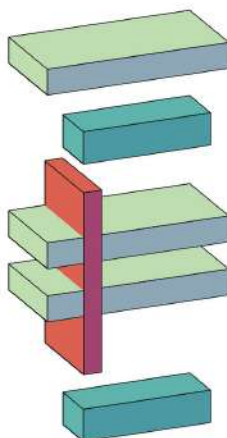
Knihovna není jen sklad znalostí, ale i prostor pro různé typy aktivit. Čítárny mohou být transformovány na místa pro přednášky nebo semináře.

**2. Integrace s přírodou**

Ekologičnost je klíčovým prvkem konceptu. Park na střeše, použití přírodních materiálů, solární panely a systémy pro sběr dešťové vody činí projekt udržitelným a moderním.

**3. Kulturní prostor**

Galerie a výstavní prostory slouží jako kulturní jádro knihovny. Prostory pro dočasné expozice a workshopy přitahují širokou veřejnost a podporují stálý zájem o knihovnu.

**1. Knihovna (35%):**

- Regály s knihami, časopisy a dalšími tištěnými materiály.
- Prostory pro uložení speciálních sbírek.
- Místa pro zaměstnance, kteří pracují s katalogy a archivy.

**2. Čítárny (25%):**

- Prostory pro tiché čtení a práci u stolů.
- Zóny s počítači pro práci.
- Pohodlná místa s měkkým nábytkem pro neformální čtení.

**3. Veřejné prostory (15%):**

- Vstupní haly a odpočinkové zóny.
- Schodiště, výtahy, chodby.
- Prostory pro setkání a krátké rozhovory.

**4. Servisní zóny (10%):**

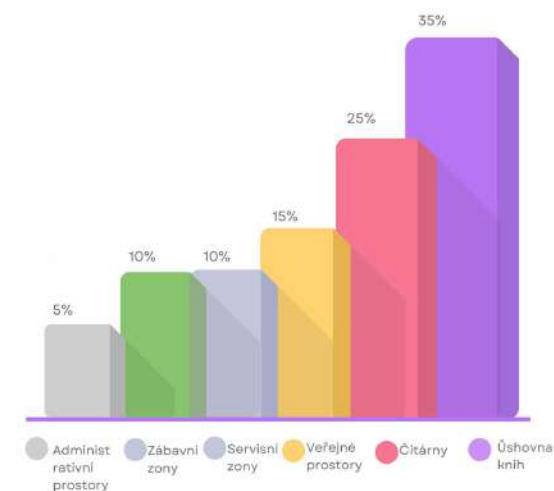
- Kavárny nebo malé občerstvení.
- Toalety, šatny.
- Informační přepážky a recepce.

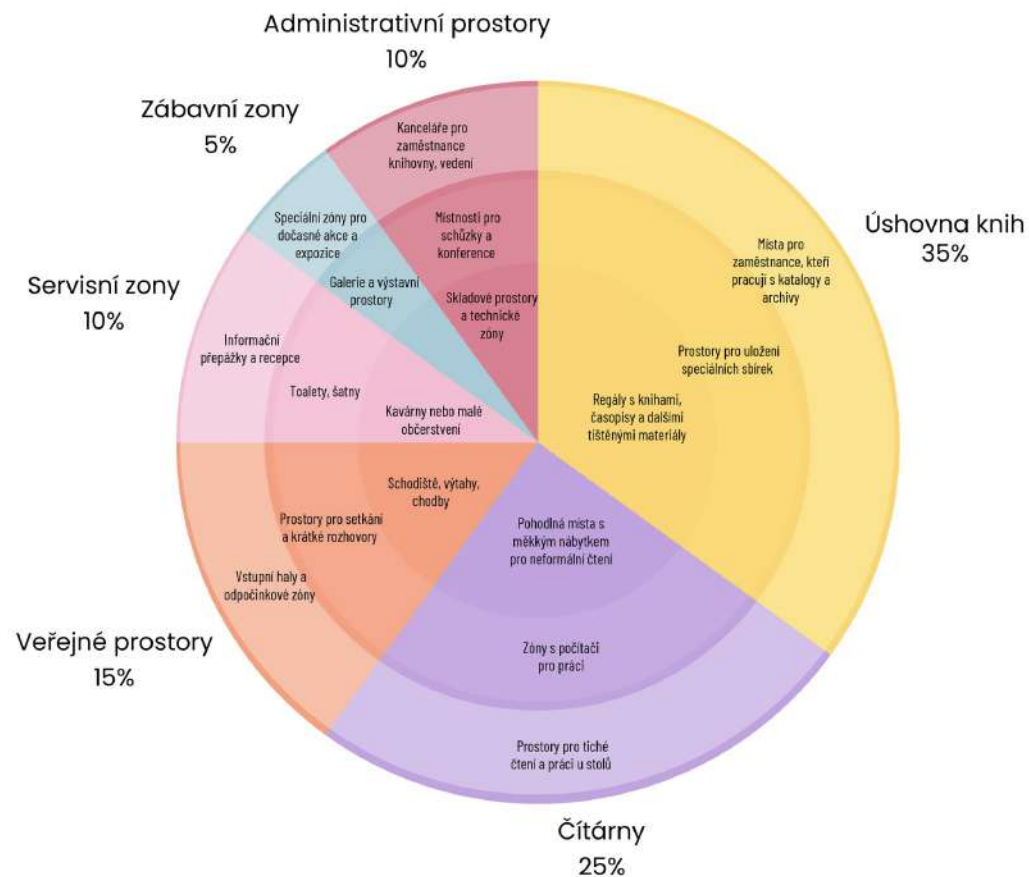
**5. Zábavní zóny (5%):**

- Galerie a výstavní prostory.
- Speciální zóny pro dočasné akce a expozice.

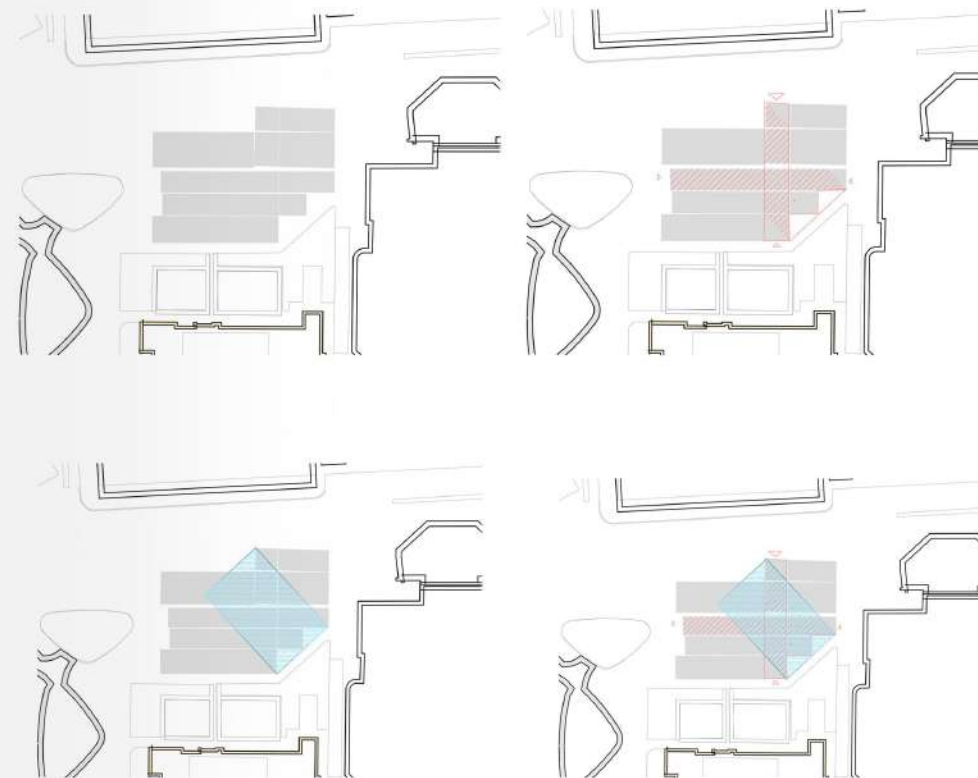
**6. Administrativní prostory (10%):**

- Kanceláře pro zaměstnance knihovny, vedení.
- Místnosti pro schůzky a konference.
- Skladové prostory a technické zóny.





Při navrhování budovy jsem se nejprve zaměřila na to, abych využila maximální možnou plochu, kterou mi projekt umožňoval. Zároveň jsem však pochopila, že prostor musí být rozčleněný tak, aby jím bylo možné snadno procházet a aby nepůsobil příliš uzavřeně. Klíčovým cílem bylo vytvořit stavbu, která by zahrnovala rozsáhlé veřejné prostory, podporovala otevřenost a poskytovala příjemné prostředí pro návštěvníky i studenty.



## Analýza pohybu a návrh tvaru budovy

Při návrhu budovy jsem se rozhodla analyzovat pohyb lidí v okolí. Všimla jsem si tras, po kterých se obyvatelé a návštěvníci této oblasti přirozeně pohybují, a na základě těchto pozorování jsem vytvořila linie, které by mohly naznačit přirozený tok pohybu okolo budovy. Tyto linie mi posloužily jako inspirace pro obtekaný tvar stavby, jenž by harmonicky zapadl do kontextu okolí.

Proces hledání ideální formy byl experimentální a zahrnoval mnoho pokusů. Každý návrh jsem pečlivě zvažovala z hlediska estetiky, funkčnosti a vztahu k prostoru, ve kterém má budova stát. Cílem bylo vytvořit tvar, který nejen že bude respektovat charakter místa, ale také podpoří jeho celkovou kompozici.

Nakonec jsem dospěla k návrhu šestiúhelníkové formy, která nejenže odpovídá liniím pohybu lidí, ale také vytváří pocit plynulosti a otevřenosti. Tento tvar dokonale zapadá do okolního prostředí, stává se jeho přirozenou součástí a zároveň přidává novou hodnotu celé kompozici.

Takto navržená budova není jen funkčním objektem, ale také místem, které komunikuje s okolím a podporuje jeho dynamiku.

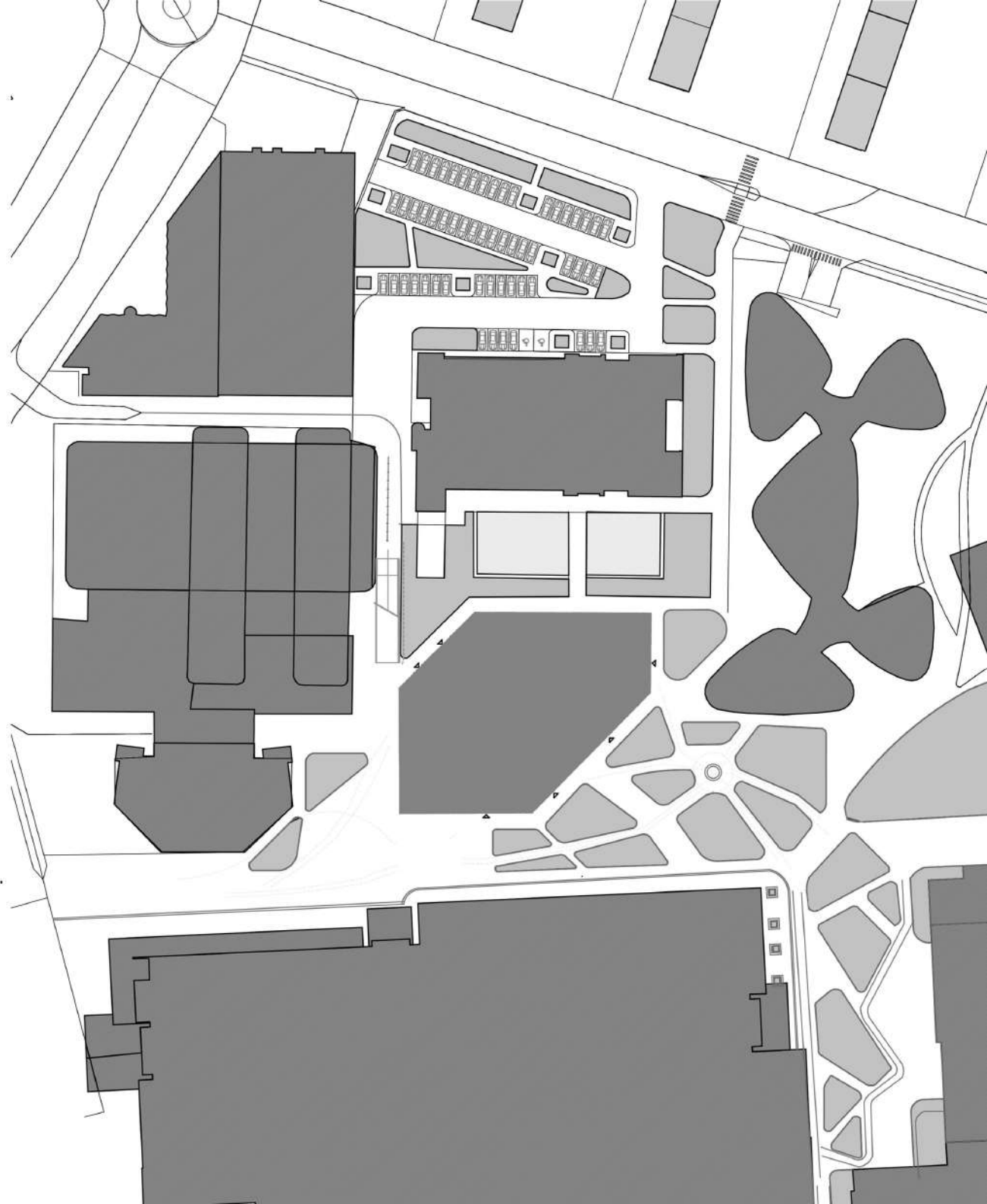


## Dostupnost a veřejný prostor kolem budovy

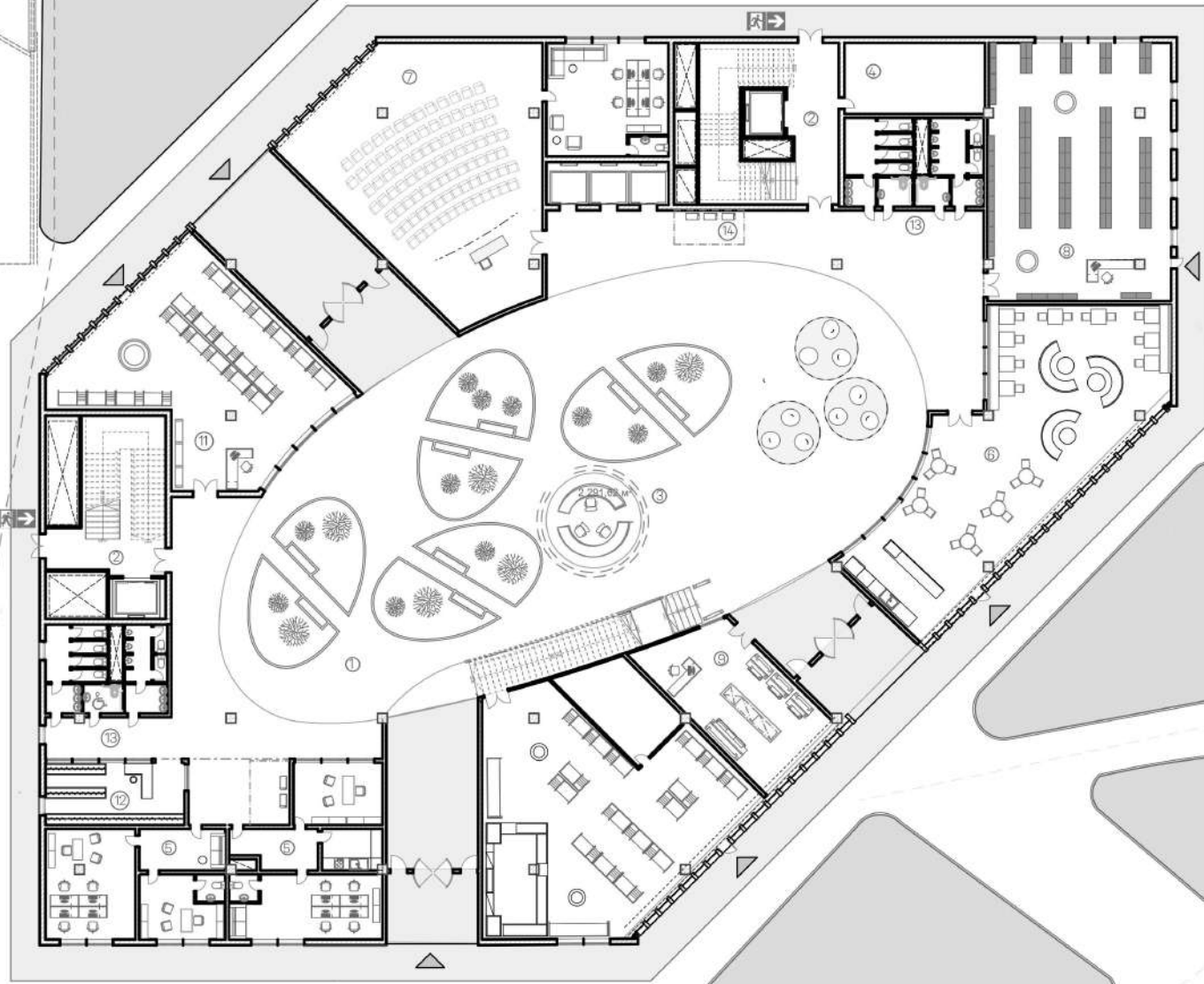
Výsledný návrh budovy byl pečlivě promyšlen tak, aby zohledňoval snadnou dostupnost pro všechny návštěvníky. Budova je strategicky umístěna mezi dvěma kancelářskými budovami, zatímco naproti se nachází obchodní centrum a hotel. Tento kontext umožnil navrhnout stavbu tak, aby lidé mohli pohodlně procházet skrz její prostory při pohybu mezi těmito klíčovými místy.

Budova zároveň dobře napojuje pěší trasy z okolních dopravních uzlů. K ní lze pohodlně dojít jak z nedaleké stanice metra, tak z tramvajové zastávky. Pro motoristy je přímo z hlavní silnice navržen vjezd na podzemní parkoviště, což zajišťuje bezproblémový přístup, aniž by docházelo k narušení pěšího pohybu.

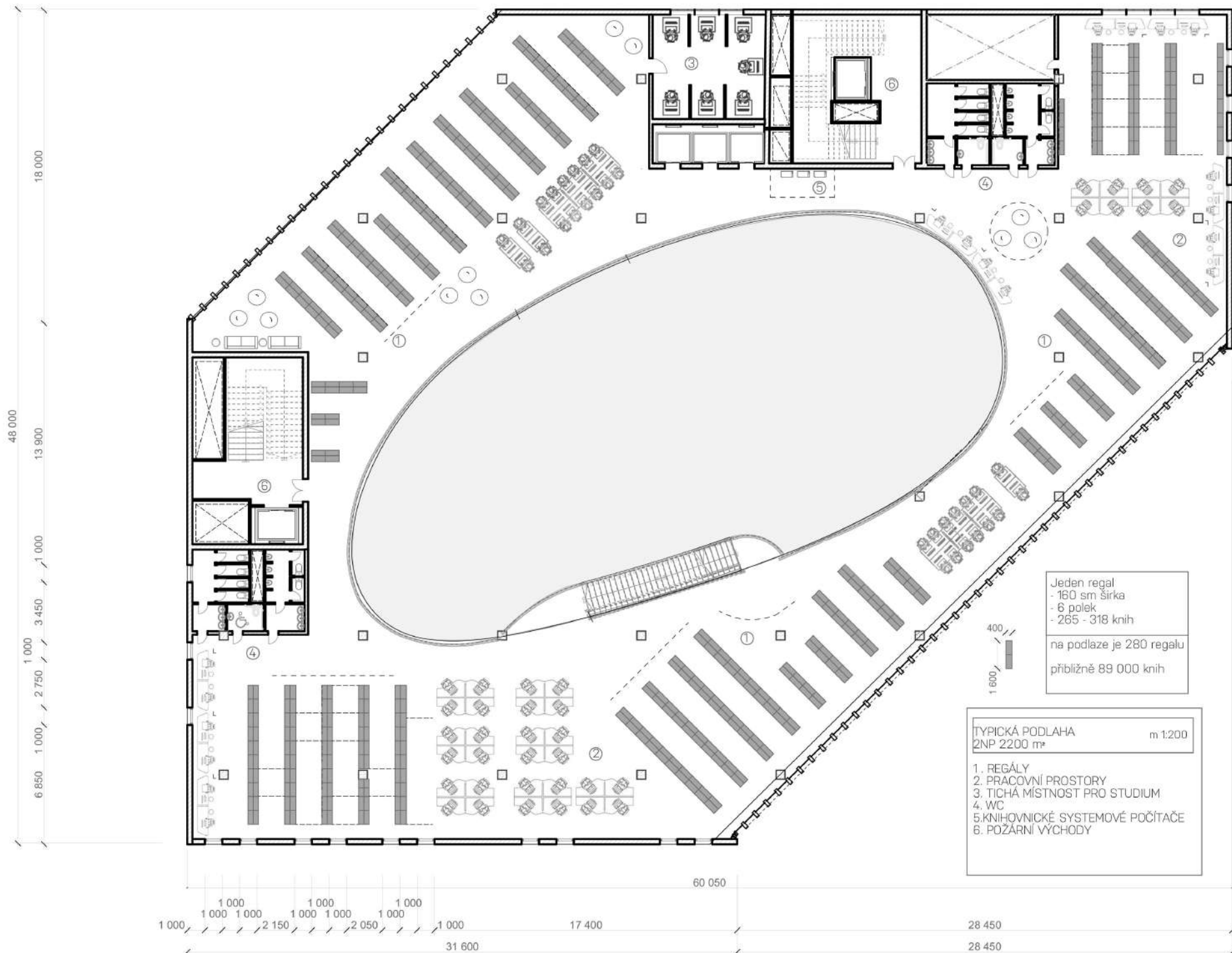
Mezi obchodním centrem, kancelářskými budovami a knihovnou vznikl malý park, který slouží jako klidová zóna. Tento veřejný prostor je navržen tak, aby lidé měli možnost si zde odpočinout, posedět na lavičkách nebo si třeba v příjemném prostředí přečíst knihu. Park tak přirozeně doplňuje okolní urbanistickou kompozici a podporuje komunitní život v této oblasti

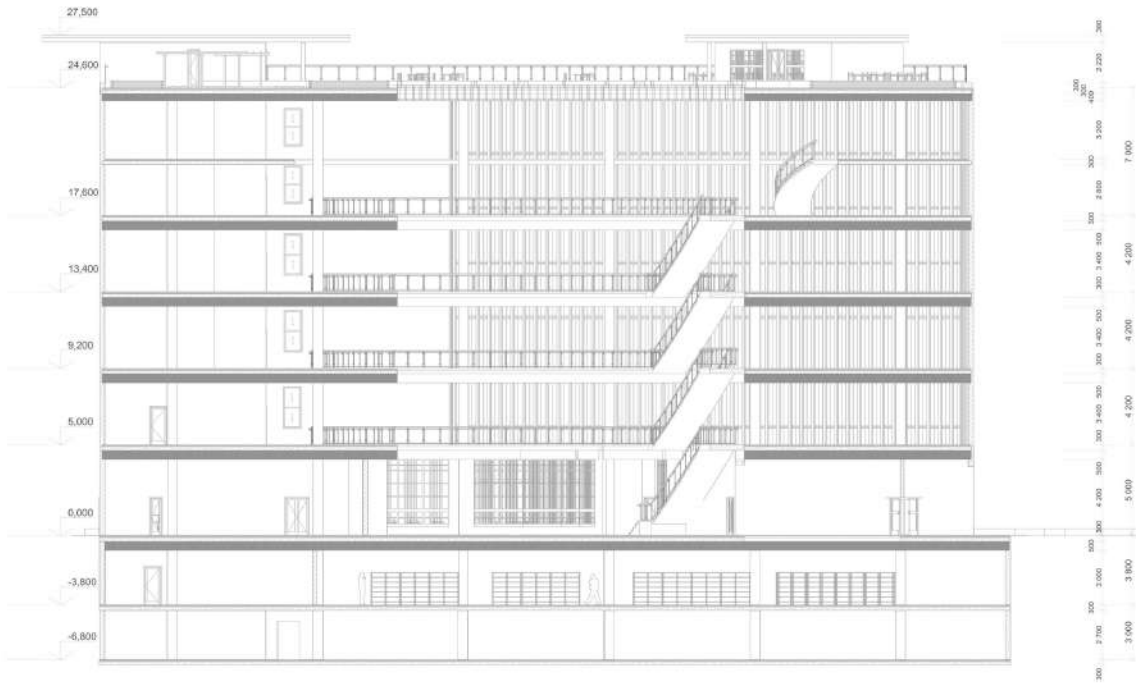






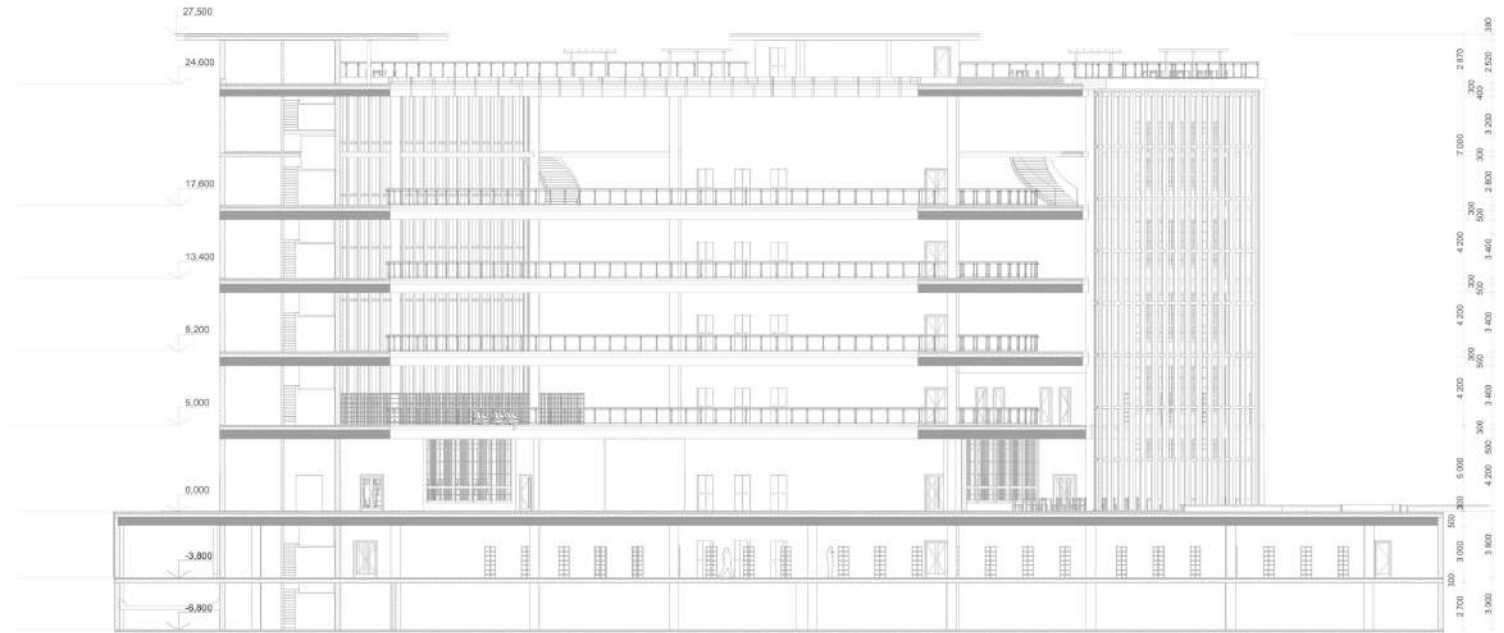
- INP 2200 m<sup>2</sup>
1. VEŘEJNÝ PROSTOR
  2. POŽÁRNÍ VÝCHODY
  3. INFORMACE
  4. TECHNICKÁ MÍSTNOST
  5. PROSTORY PRO ZAMĚSTNANCE
  6. KAVÁRNA
  7. PŘEDNÁSKOVÁ SÁL
  8. KNIHKUPECTVÍ/PAPÍRNICTVÍ
  9. TISKOVÉ CENTRUM
  10. TERAIL
  11. OBCHOD S AUDIOKNIHAMÍ A VINYLOVÝMI DESKAMI
  12. ŠATNA
  13. WC
  14. KNIHDVŇNICKÉ SYSTÉMOVÉ POČÍTAČE





REZ 1-1

REZ 2-2

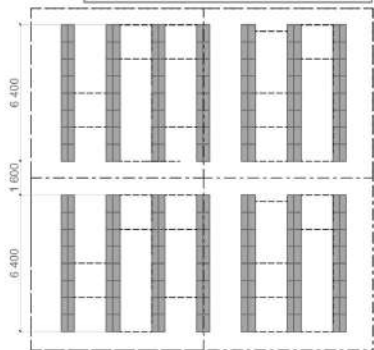


# 1PP

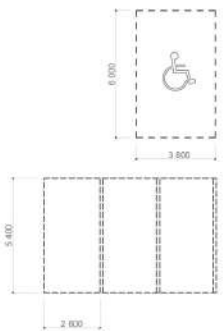
Jeden regál :  
 - 160 sm šířka  
 - 6 polek  
 - 265 - 318 knih

v archivu je přibližně 200 000 knih

1. SKLA DOVACÍ PROSTOR 1600m<sup>2</sup>
2. POŽÁRNÍ VÝCHODY
3. RAMPA Z ULICE
4. VZDUCHOTECHNIKA- TECHNICKÉ MÍSTNOSTI-VYTÁPĚNÍ A GENERÁTORY
5. PROSTORY PRO ZAMĚSTNANCE
6. RE CEPCE
7. WC
8. PARKOVACÍ MÍSTÁ PRO NÁKLADNÍ VOZIDLA

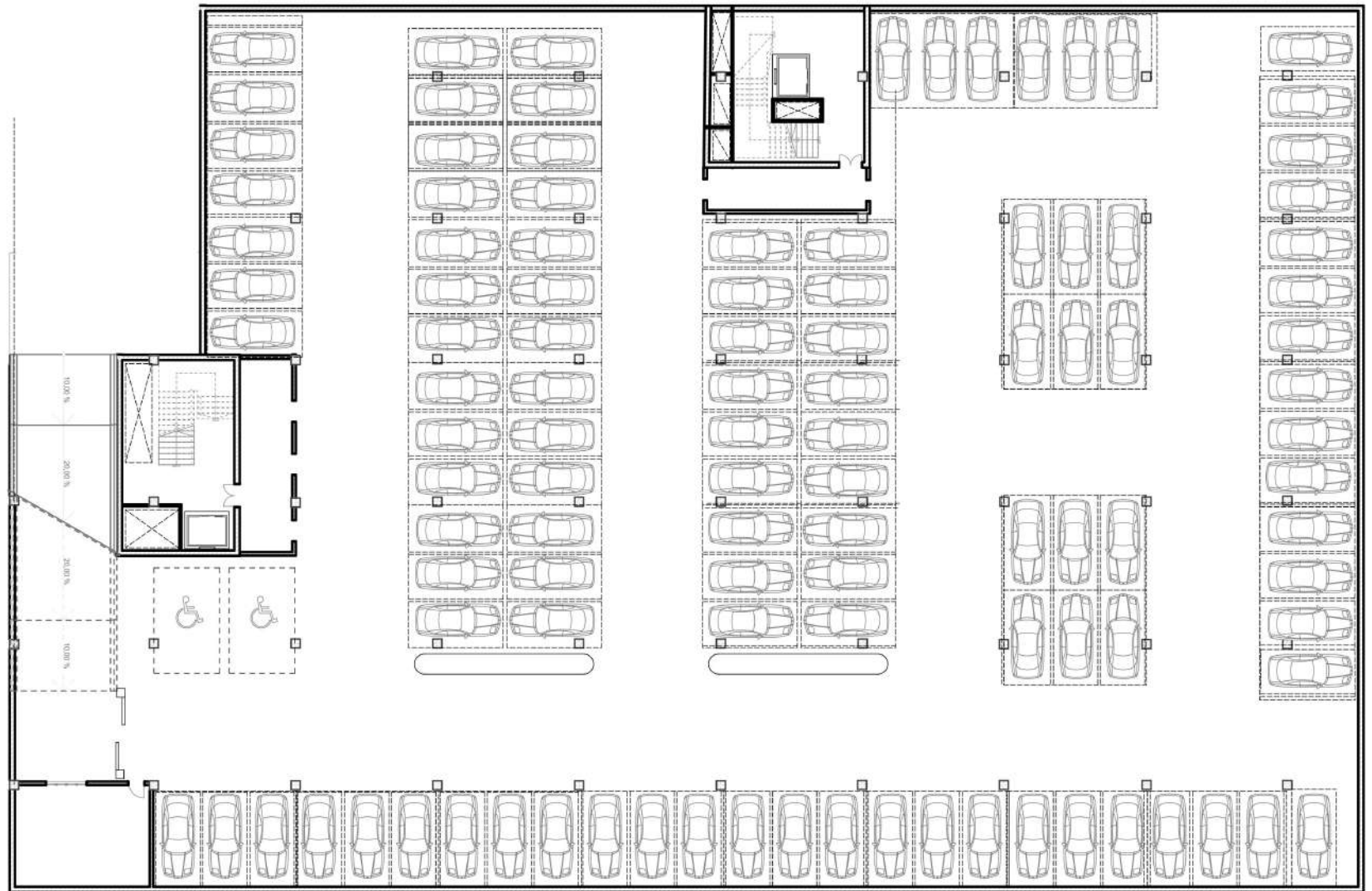


2PP



Parkovišče 3600 m<sup>2</sup>

110 parkovacích miest



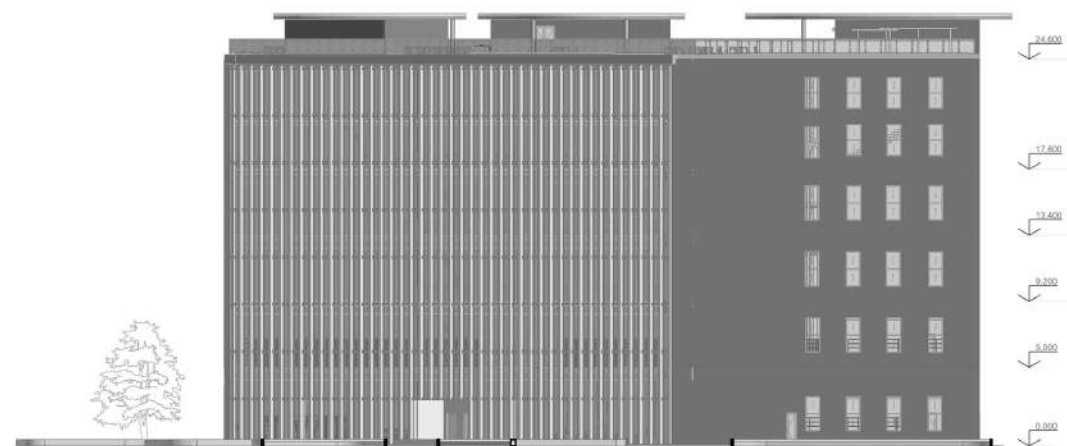
SEVERNÍ FASÁDA

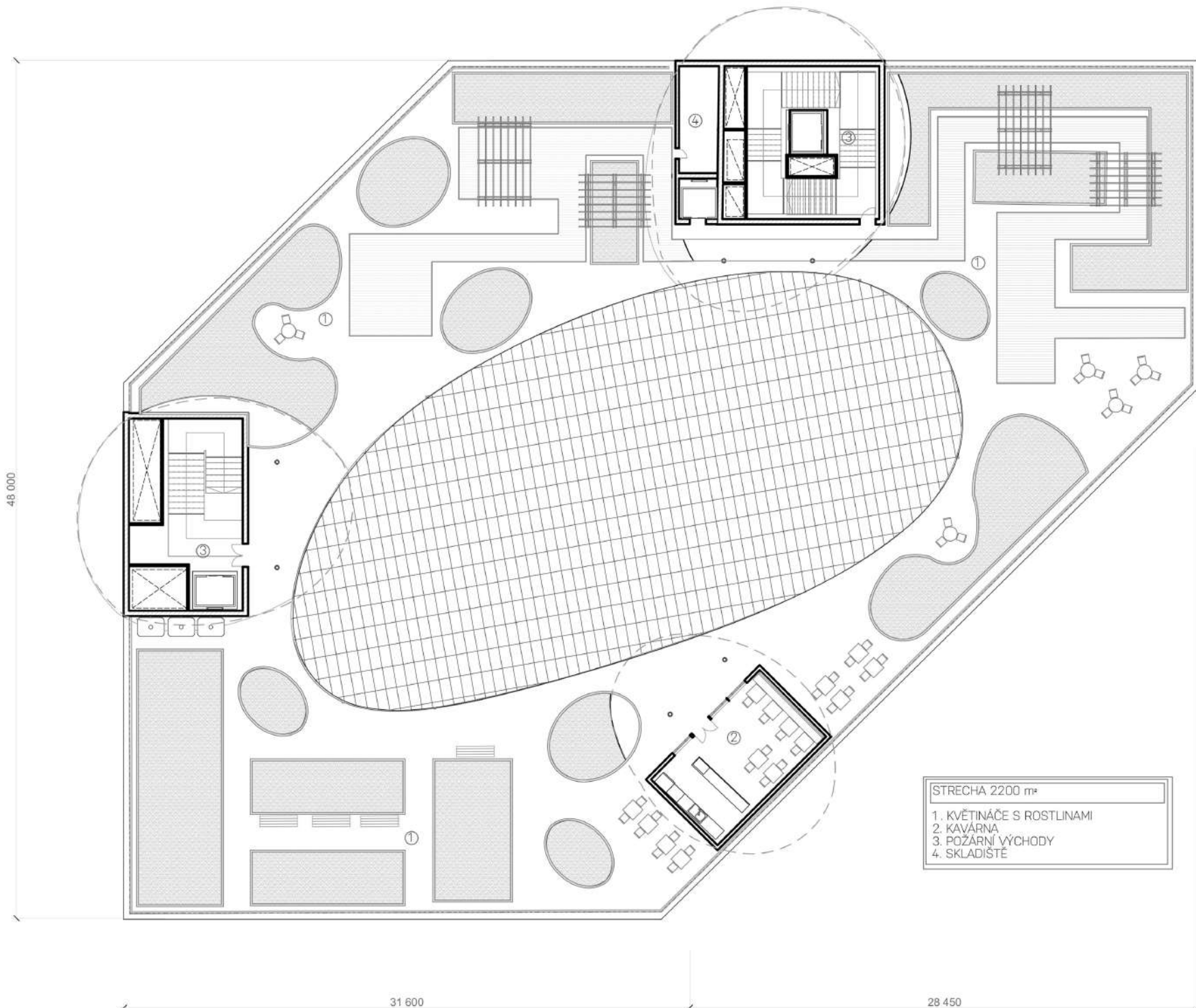


VÝCHODNÍ FASÁDA



ZÁPADNÍ FASÁDA





48 000

31 600

28 450

STRECHA 2200 m<sup>2</sup>

- 1. KVĚTINÁČE S ROSTLINAMI
- 2. KAVÁRNA
- 3. POŽÁRNÍ VÝCHODY
- 4. SKLADIŠTĚ



## Materiály

Knihovna je navržena s ohledem na moderní architektonické trendy a udržitelnost. Hlavním materiálem použitým pro fasádu je sklo. Skleněná fasáda umožňuje a maximální využití denního světla, což přispívá k úspornějšímu provozu budovy. Speciální izolační sklo bylo vybráno pro svou schopnost regulovat teplotu, což zajišťuje, že interiér knihovny zůstává příjemně chladný v létě a teplý v zimě, a zároveň chrání knihy před nepříznivými vlivy teplotních změn.

## Větrání knihovny

HVAC (Heating, Ventilation, and Air Conditioning), který zajišťuje optimální cirkulaci vzduchu a udržování konstantní teploty a vlhkosti v celé budově. Tento systém je navržen tak, aby splňoval specifické požadavky na skladování knih, kde je důležité udržovat stálou teplotu mezi 18-22°C a relativní vlhkost okolo 50%. Tyto podmínky pomáhají chránit knihy před poškozením a degradací.









## Význam zelené střechy na budově knihovny

Jedním z prvků návrhu budovy knihovny je zelená střecha, která přináší nejen estetické, ale i praktické a ekologické výhody. Střešní park je navržen jako otevřený prostor, kam mohou lidé volně přicházet, relaxovat a užívat si spojení s přírodou.

## Příjemné prostředí pro návštěvníky

Na střeše se nachází malý park s rozmanitými druhy rostlin, které vytvářejí přirozený a klidný prostor pro odpočinek. Různé druhy stromů, keřů a květin byly vybrány tak, aby nejen vizuálně obohatily prostředí, ale také přispívaly k biologické rozmanitosti v městském prostoru. Součástí parku je také malá kavárna, která nabízí možnost posedět u kávy s výhledem na okolní město nebo si vychutnat čas strávený s knihou.

Zelená střecha přináší mnoho výhod pro samotnou budovu i její okolí:

- **Regulace teploty:** Vegetace na střeše pomáhá ochlazovat budovu v létě tím, že absorbuje sluneční záření a brání přehřívání. Zároveň poskytuje dodatečnou tepelnou izolaci v zimních měsících, což snižuje náklady na vytápění.
- **Mikroklimatické efekty:** Zelená střecha vytváří příjemné mikroklima, které pomáhá snižovat teplotu okolí a zmírňovat efekt městského tepelného ostrova.
- **Snížení odtoku dešťové vody:** Vegetační pokryv zadržuje velkou část srážek, čímž pomáhá snižovat zátěž kanalizačního systému během dešťů.

Zelená střecha přispívá ke zlepšení kvality života obyvatel města tím, že vytváří další zelenou plochu v hustě zastavěné oblasti.





Interiér knihovny byl navržen tak, aby spojoval funkčnost, pohodlí a estetiku. Hlavní důraz byl kladen na vytvoření otevřeného a přívětivého prostoru, který nabízí návštěvníkům různé možnosti využití, a zároveň podporuje jejich soustředění i relaxaci.

Při vstupu do budovy se návštěvníci ocitají v malém veřejném prostoru, který je přístupný všem. V centru této části se nachází informace o službách knihovny a informační bannery které prezentují aktuální programy, události a možnosti, které knihovna nabízí.

Součástí prostoru jsou také lavičky s ozeleněním. Návštěvníci mohou z tohoto prostoru přejít přímo do kavárny, nebo do obchodu s papírenským zbožím nebo se zúčastnit přednášky v šale, kde pravidelně vystupují hostující profesori a odborníci.

Z hlavního prostoru vedou schodiště a výtahy do vyšších pater, kde se nachází hlavní knihovní prostory. Návštěvníci si zde mohou vybrat knihy z širokého fondu, a buď si je přečíst přímo na místě, nebo si je vypůjčit domů, pokud jsou na každém patře k dispozici skenovací zařízení.

Velké otevřené prostory poskytují dostatek místa pro čtení a studium, zatímco dynamická forma podporuje kreativitu. Díky otevřenému designu interiéru zde nevzniká pocit uzavřenosti – naopak, prostor je propojený a přístupný, což podporuje dynamiku pohybu a interakci mezi návštěvníky.

Každý prvek prostoru byl navržen s ohledem na pohodlí a potřeby uživatelů, čímž vzniklo místo, kde se můžete nejen věnovat práci a studiu, ale také si odpočinout a načerpat inspiraci. Otevřený design zároveň vytváří prostředí, které vybízí k objevování a setkávání, čímž knihovna plní nejen praktickou, ale i komunitní roli ve městě.





## Závěr

Projekt knihovny na Pankráci představuje moderní a inovativní přístup k architektuře veřejných budov. Použití skleněné fasády, ekologických technologií a interaktivního designu vytváří prostor, který je nejen funkční, ale i vizuálně atraktivní a inspirující. Knihovna slouží jako kulturní a vzdělávací centrum, které podporuje komunitní život a vzdělávání všech věkových skupin.

<b>ČESKÉ VYSOKÉ UČENÍ TECHNICKÉ V PRAZE</b>	
<b>FAKULTA ARCHITEKTURY</b>	
AUTOR, DIPLOMANT: Nina Sarkisova AR 2023/2024, ZS	
NÁZEV DIPLOMOVÉ PRÁCE: (Č) KNIHOVNA NA PANKRÁČÍ  (AJ) LIBRARY ON PANKRAC	
JAZYK PRÁCE: český jazyk	
Vedoucí práce:	doc. Ing. arch. Boris Redčenkov
Oponent práce:	Ústav: 15118 Ing. arch. Jakub Kopecký
Klíčová slova (česká):	Knihovna, Pankrác,
Anotace (česká):	Projekt jsem vytvořila na základě potřeby zvýšení dostupnosti veřejných knihoven na jižním okraji Prahy. Cílem tohoto projektu je vytvořit prostor, který bude sloužit nejen jako knihovna, ale také jako komunitní centrum pro setkávání, studium a kulturní akce. Nová knihovna bude vybavena moderním vybavením, širokým výběrem knih a digitálních zdrojů, a nabídne komfortní prostředí pro všechny návštěvníky.
Anotace (anglická):	I created this project to address the need for increased accessibility to public libraries on the southern edge of Prague. The goal of this project is to create a space that will serve not only as a library but also as a community center for meetings, study, and cultural events. The new library will be equipped with modern facilities, a wide selection of books and digital resources, and will offer a comfortable environment for all visitors.

### Prohlášení autora

Prohlašuji, že jsem předloženou diplomovou práci vypracoval samostatně a že jsem uvedl veškeré použité informační zdroje v souladu s „Metodickým pokynem o etické přípravě vysokoškolských závěrečných prací.“

V Praze dne 02.12.2024

podpis autora-diplomanta





České vysoké učení technické v Praze, Fakulta architektury

## Zadání diplomové práce

Mgr. program navazující

jméno a příjmení: Nina Sarkisova

datum narození: 10.10.1997

akademický rok / semestr: ZS 2024/2025

studijní program: Architektura a urbanismus

ústav: 15118 - Ústav nauky o budovách

vedoucí diplomové práce: doc. Ing. arch. Boris Redcenkov

téma diplomové práce: Knihovna na Pankráci

viz přihláška na DP

zadání diplomové práce:

1/ popis zadání projektu a očekávaného cíle řešení

*Diplomová práce se zaměřuje na návrh nové budovy knihovny na Pankráci. Budova bude mít moderní design a harmonicky zapadne do celkového charakteru oblasti. Veřejná knihovna, jejíž dvě patra budou sloužit univerzitě, bude vybavena moderním zařízením.*

2/

Pro AU/ součástí zadání bude jasně a konkrétně specifikovaný stavební program

Pro D/ součástí zadání budou jasně a konkrétně specifikované jednotlivé fáze projektu, které jsou nezbytnou součástí řešení

*Projekt bude splňovat všechna konstrukční pravidla a aplikovat nauku o budovách související s historií knihoven.*

*Projekt bude doplněn na doporučení diplomní komise s ohledem na topologická pravidla, provozní konstrukční řešení, veřejná prostranství a další nedostatky, aby splnil požadavky vyplývající z posudku oponenta.*

3/ popis závěrečného výsledku, výstupy a měřítko zpracování

*Autorská správa, koncept, vizualizace, situace širší vztahy m 1:5000, situace v podrobnosti m 1:1000, půdorys všech podlaží m 1:500, řezy a pohledy vybraných objektů m 1:500*

4/ seznam dalších dohodnutých částí projektu (model)

- Fizický model

- 2x portfolio A4

- Plachta

- Digitální podklady

Datum a podpis studenta 26.09.24

Datum a podpis vedoucího DP

doc. Ing. arch.  
Boris Redčenkov

Digitálně podepsal doc. Ing.

arch. Boris Redčenkov

Datum: 2024.09.26 10:59:22

+02'00'

Datum a podpis děkana FA ČVUT

registrováno studijním oddělením dne