

**Urbanistické řešení:**

Základním urbanistickým konceptem návrhu je rozšíření hodnot historického centra města směrem k řešenému areálu a dále až do centrální části sídliště, čímž se posiluje propojení městských částí a jejich vzájemné provázanosti. Slávkovičkova síň je klíčovým prvkem, který propojuje areál s okolním městem. Všechny nové prvky jsou navrženy v souladu s existující urbanistickou strukturou. Tato struktura zahrnuje kvalitní veřejný prostor, který je propojen s okolním městem a využívá jeho území.

**Hlavní body návrhu urbanistické struktury zahrnují:**

vytvoření horizontální zelené osy propojující sídliště zelenými plochami, respektováním podstatných částí, aby nebyly narušeny panoramatické hodnoty města, zajištění funkčnosti typů bydlení, plynulý přechod mezi zastavěnými a nezastavěnými plochami, zelení a sídlištěm, harmonické propojení sídliště s okolním městem, vizuální propojení s okolními částmi bytových domů.

Na základě těchto principů byly v řešeném území definovány funkční plochy určené pro park, rodinné domy a polyfunkční objekty.

S ohledem na výškový profil území vůči centru města a blízkosti na zastavěných plochách rodinných domů na přechodě byla plocha pro rodinné domy součástí areálu do příslušné části sídliště. V severovýchodní části pozemku jsou navrženy domy, až třípodlažní bytové domy, které zajišťují plynulý přechod mezi sídlištěm a zastavěnými plochami.

**Dům s pečovatelskou službou:**

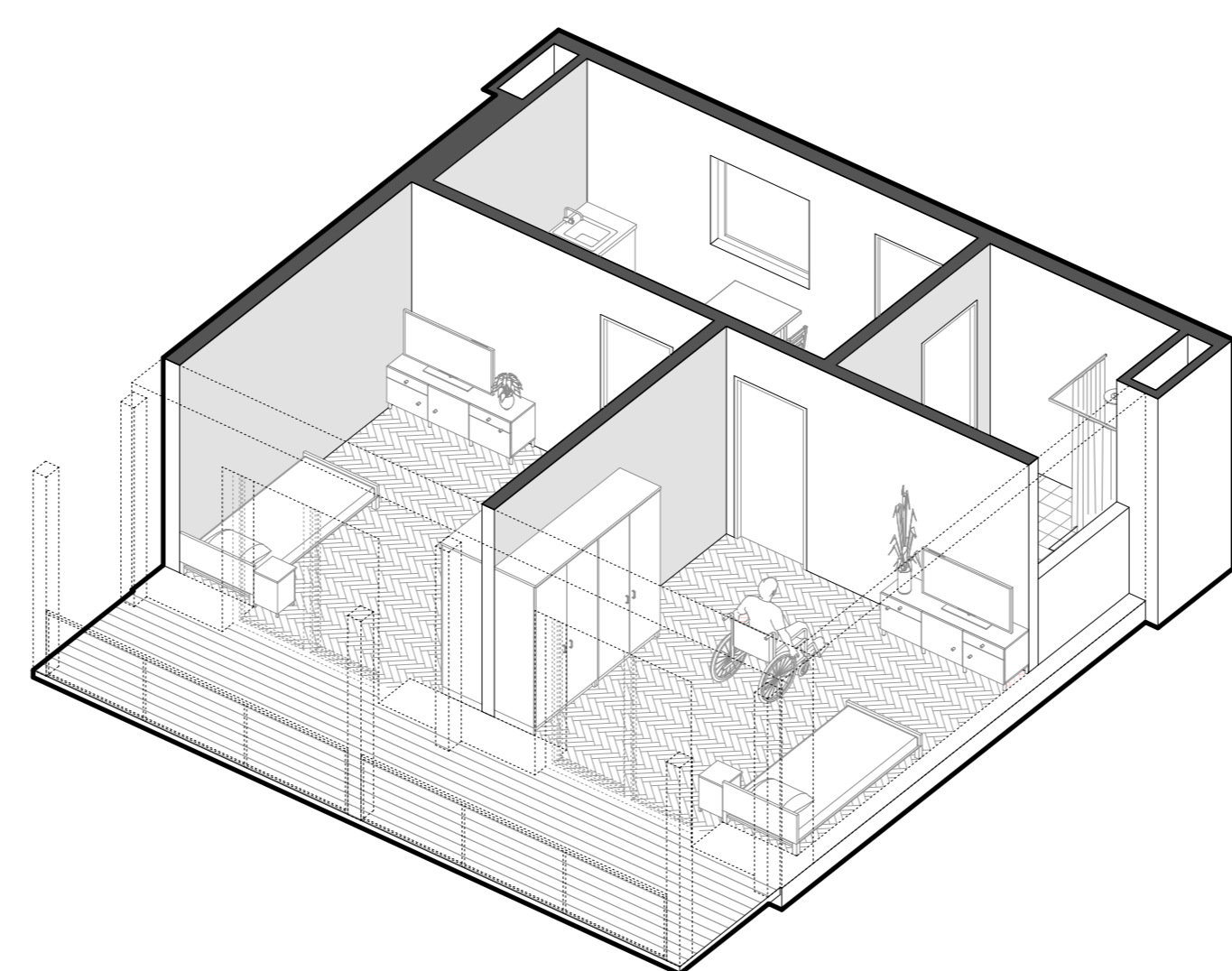
Cílovou skupinou jsou osoby v důchodovém věku, pro které je nezbytným požadavkem zdravotní péče a sociální opora v prostoru. Z toho vychází koncept tří různých typů, které tvoří jádro objektu: centrální komunikační hala/služba zároveň jako společný prostor, na níž navazují služby s odbornými zázemími a dalšími potřebnými prostory.

Cílová skupina bude zvyklá na dostatek denního světla a přírodních zvuků. Z tohoto důvodu bylo zvoleno řešení s pavilónem, které zajišťuje nejen obývací místnosti, ale také komunikační prostor, včetně schodišť.

Požaduje by součástí sociálního prostředí, možnost pozorování okolí a přístup k zeleni pro psychologickou pohodu. Všechny vnitřní prostory jsou propojené s okolím a zahrada, která navazuje na přírodní park. Všechny společné prostory jsou vizuálně propojeny s okolím a s okolním prostředím.

Navrženy objekty má být přehledný nejen pro rezidenty, ale také pro návštěvníky a obyvatele z okolí. Tato přehlednost podporuje transparentnost, jednoduchost a materiálové řešení, které začleňuje objekt do kontextu okolní zástavby a vytváří příjemné obývací prostředí s možností interakce mezi obyvateli a sociálním životem.

**AXONOMETRIE DVOULIČNOVÝ POKOJ**



**AXONOMETRIE JEDNOLIČNOVÝ POKOJ**

