

# Betty Congress Centre

DIPLOMOVÁ PRÁCE

ZS 24/25



**Bc. Polina Shestakova**

**diplomová práce  
ateliér Stempel–Beneš–Stára**

**Fakulta Architektury České Vysoké Učení  
Technické**

**zimní semestr 2024/2025**

**Odborné konzultace :  
prof. Ing. arch. Ján Stempel,  
doc. Ing. arch. Ondřej Beneš, Ph.D. a  
Ing. arch. Martin Stára**

**Konzultace pozemní stavitelství :  
Ing. arch. Tomáš Klanc**

**Konzultace požární bezpečnost staveb :  
doc. Ing. Daniela Bošová, Ph.D.**

**Konzultace krajnařská architektura a  
urbanistické řešení :  
Ing. arch. Laura Jablonská**



úvod	str.	6-9
reference	str.	10-11
dokumentace objektu	str.	12-13
vývoj a koncepce	str.	14-19
návrhová část		
situace	str.	22
stavební program	str.	24-29
půdorysy	str.	30-39
řezy	str.	44-47
detaily	str.	51
pohledy	str.	52-55
reflexie	str.	68
zdroje	str.	76

Táto diplomová práca se navazuje na diplomní seminář a věnuje se revitalizaci městského bloku a renovaci stávajícího objektu v sámem srdci města Týn nad Vltavou.

Renovasce se týká stavby obchodního domu Bety, který byl postaven v 80-ých letech minulého století. Dnes je objekt skoro nevyužíván a existuje jako duch bývalé doby.

Jíž od začátku výstavby měla budova Bety velkou kritiku kvůli bourání organické středověké zástavby.

Globální revitalizace oblastí a přestavba umožňuje větší rozvoj celému městu: cestovní ruch, podpora energetického odvětví, kulturna a mezinárodní reprezentace celé České Republiky.

#### Bourat? nebo Přestavět?

Proč přestavět? Ale proč bourat a navrhovat skoro stejný skeletový systém se stejnou konstrukční výškou, když již existuje vhodný k tomu objekt?

Objekt postaven v roce 1989 a má velký statický potenciál: železobetonové sloupy ve tváru i o rozměrech 1250x1250 mm nabízí velkou únostost a životnost.

Tím stavebí objekt obchodního domu Bety má velký statický potenciál a nevyčerpanou trvanlivost, která unesé mnohém více.

#### Globální přeměna.

Obchodní dům Bety v současné době nabízí jen pár menších obchodů na prodejné ploše cca 6 000 m<sup>2</sup>, což není efektivní.

Diplomová práce zdůrazňuje předimenzování komerčních ploch ke populáče spádové oblastí a zkusí nabídnout alternativní využití částí plochy objektu s částečným zachováním původní funkce, ale v jiné podobě.

Objekt má potenciál a dostatečnou plochu k využití veřejností jako Kongresové Centrum a Infocentrum Jáderné Elektrárny Temilín.

Kongresové Centrum a Infocentrum Jáderné Elektrárny Temilín.

Radikální přeměna funkce může pomoci rozvoji a reprezentaci celého města, zatímco téma energetického odvětví nabírá na významu nejen v České Republice, ale i v celé Evropské Unie.

Urbanistickou podporou nového kongresového cetra jsou výzkumné středisko a hotel. Novostavby zakončují městský blok a vytváří kvalitnější veřejné prostránství, které nabízí obyvatelům rozmanotost funkcí a dějů.

Zakončení první etapy přeměn v centru města končí na těchto objektech, ale hlavně se diplomová práce týká objektu Kongresového Centra Bety, který pro mezinárodní adaptaci přejmenován na Betty Congress Centre v paměť o původním názvu.



Zámek Vysoký hrádek se nachází v těsné blízkosti Jaderné elektrárny Temelín, i když pochází z roku 1367. Od října 1997 slouží jako školící středisko a informační centrum Jaderné elektrárny Temelín.

Z reklamy infocentra: 'Jak taková "jaderka" funguje, se u dozvíte prostřednictvím počítačových ukázek a animací. Nově nabitě znalosti si následně můžete otestovat při zábavném kvízu. Kromě toho na vás čeká spousta modelů reálných zařízení z jednotlivých částí elektrárny.'

Ale zámek samotný zaslouží být samostatnou památkou.

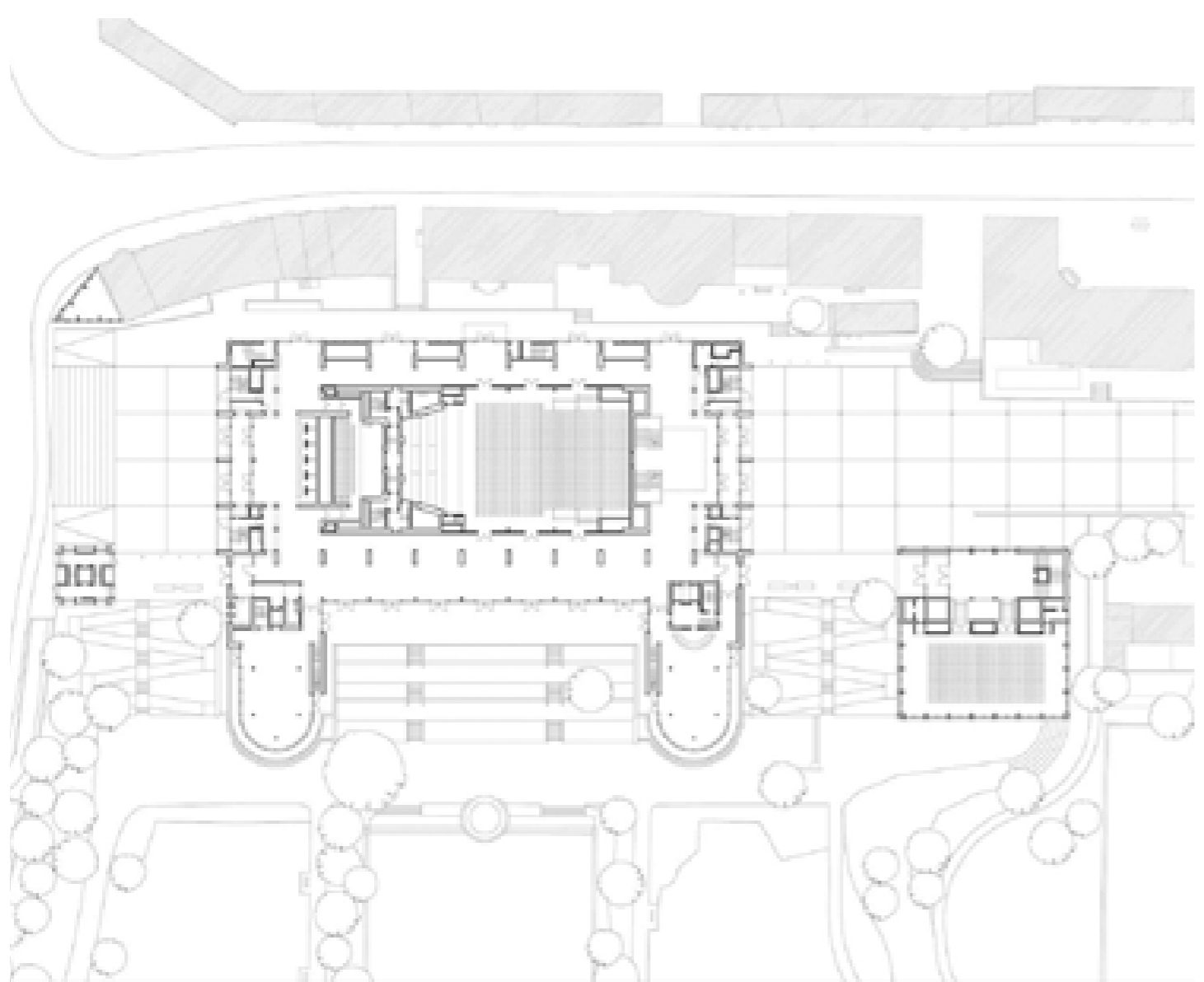
Reflexie diplomové práce se taky týká nabírání vhodných funkcí pro objekty vč. objektů stávajících. Snaží se obrátit vzhled na to, že vhodná funkce pomůže nabrát na významu i okolnímu prostředí.

Diplomová práce snaží pomoci v rozvoji města Týn nad Vltavou tím, že přidá vhodnější funkce do stávajícího objektu obchodního domu Bety a odlehčí nevhodnou funkce v historické památce.



Kongresové centrum Nový výmarský sál

Congress Centrum Neue Weimarhalle



Stavba je navržena jako otevřená a průhledná, aby poskytovala výhledy do krajiny a zároveň ze všech stran nabízela pohledy do interiéru. Uvnitř se nachází koncertní sál, který je do budovy vložen jako samostatný prvek.

Velký sál lze otevírat a uzavírat pomocí mechanicky posuvných příček umístěných v prvním i druhém patře; na jedné straně lze vytvořit uzavřený dřevěný box, ale také světlý otevřený sál pro konání společenských událostí.

Autory : gmp architekten | Meinhard von Gerkan, Doris Schäffler, Stephan Schütz

Spolupráce : Hubert Nienhoff

Adresa : Unesco-Platz 1, Výmar, Německo

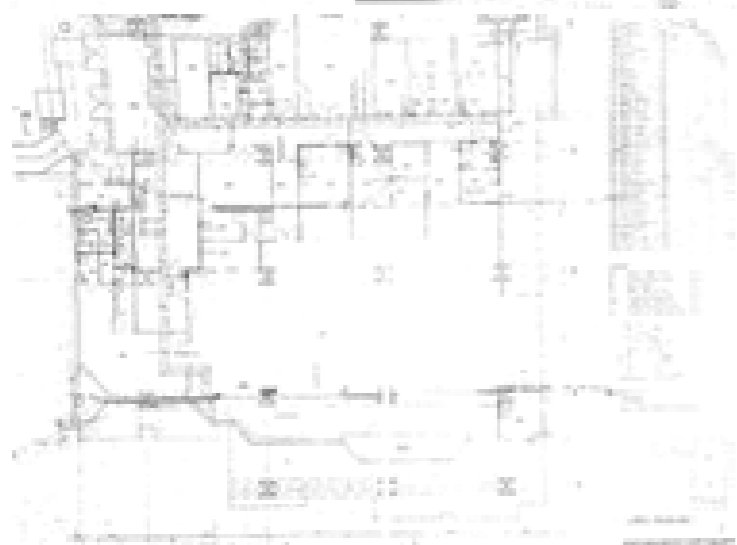
Realizace : 1997-99



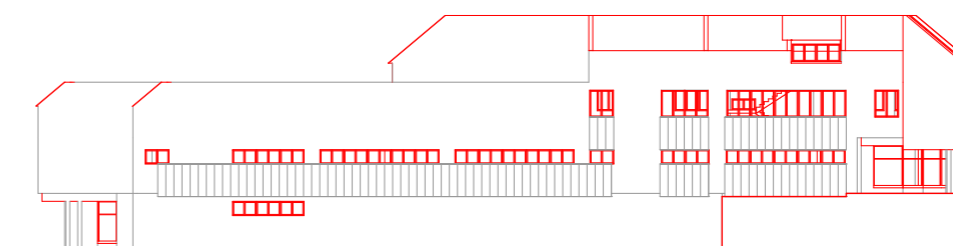
objekt B  
1.PP



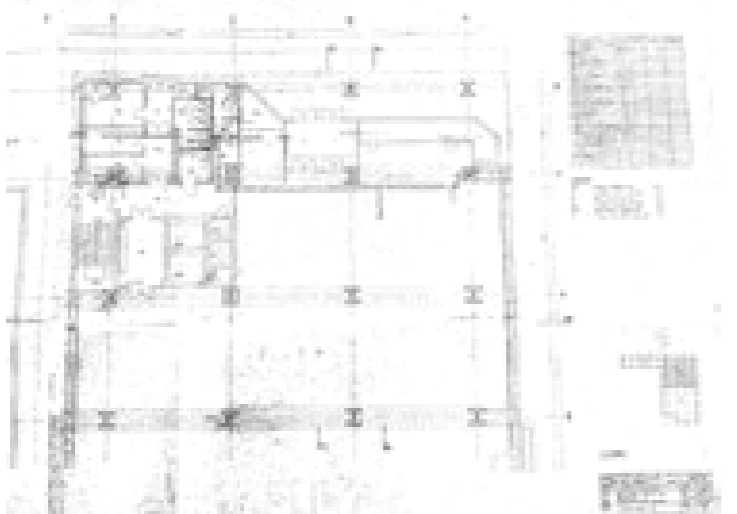
objekt B  
severní pohled



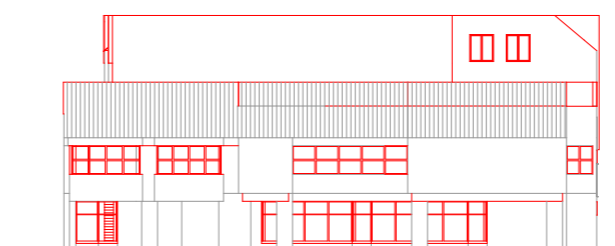
objekt A  
1.PP



objekt A-B  
východní pohled



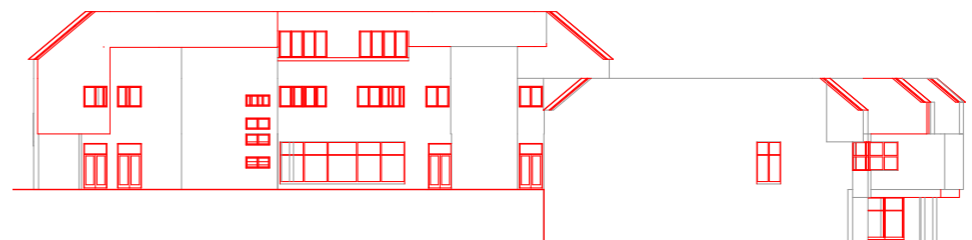
objekt B  
1.NP



objekt A  
jižní pohled



objekt A  
1.NP

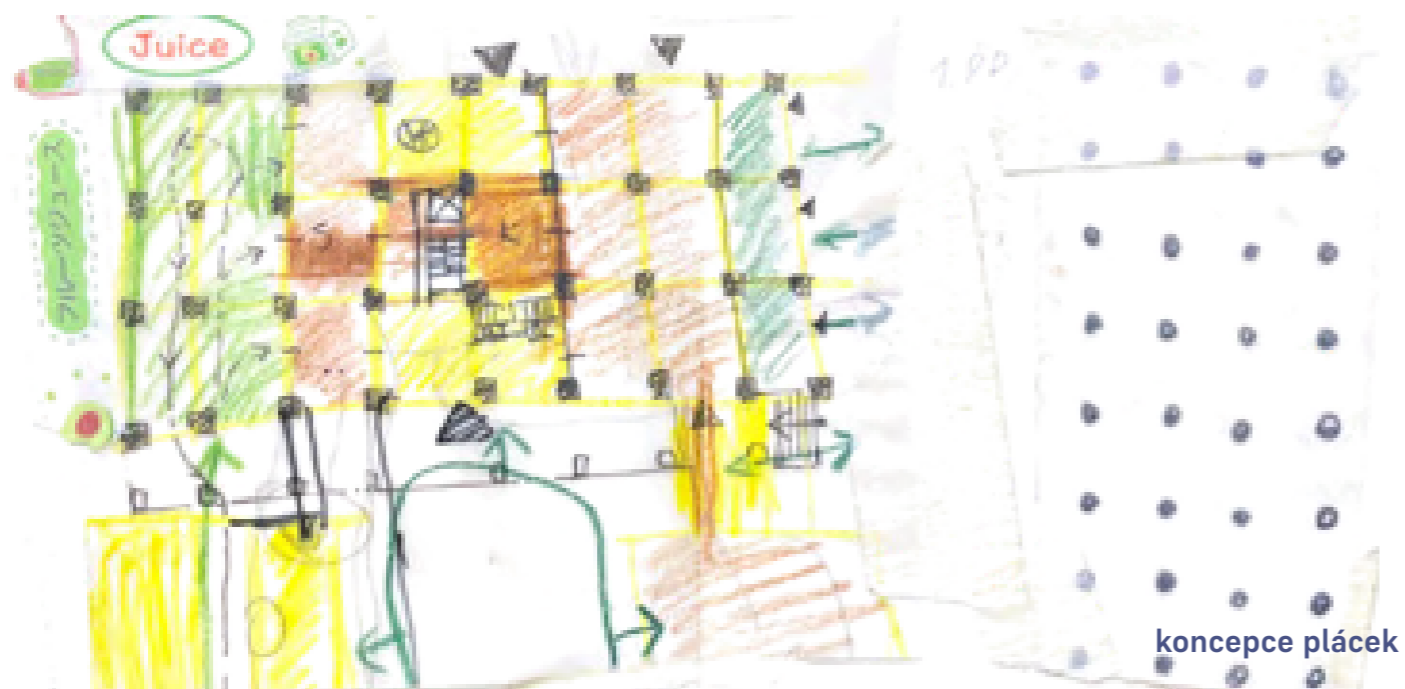


objekt A-B  
západní pohled

koncepce



koncepce 1.PP



koncepce pláček

Hlavní koncepce stavby - funkční rozdělení podle provozů a režimů tak, aby mohla fungovat nejen v době kongresu, ale i samostatně jako infocentrum, restaurace, výstavní prostor a nabízet městu pronájem ploch ke komerčnímu využití.

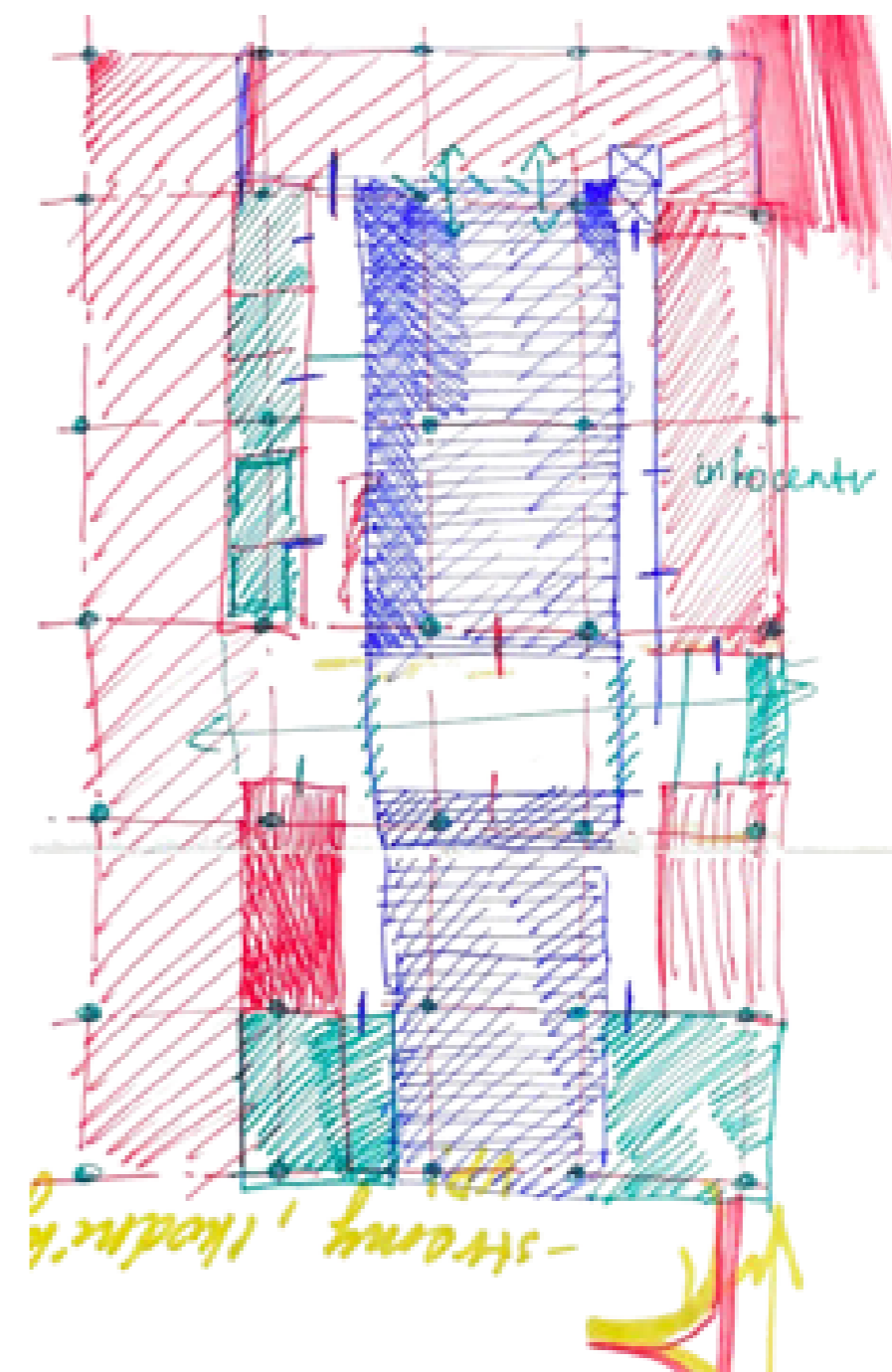
K rozdělení provozu dochází jak na úrovni vevnitř tak i venku. Rozdělení dopravních spojení jak v úrovni chodců tak i zasobování gastro, obsluhu technických místností stavby, příprava herců a pod. a dojezd hostů kongresového centra a hostů hotelů k němu patří.

Nové stavby spolu s řešeným objektem vytváří pláček, který může být využit jako reprezentáční vstup.

Renovace je architektura budoucnosti. Původní objekt patří mezi velkoryse a brutální konstrukce. Konstrukční výška je dostatečná k velkému spektru funkčních využití. Masivní sloupy ve tváru i formuje mohutný skeletový systém s dostatečnými rozpory 7,5 až 9,6 m. Konstrukční systém podporován průvlaky v příčném směru.

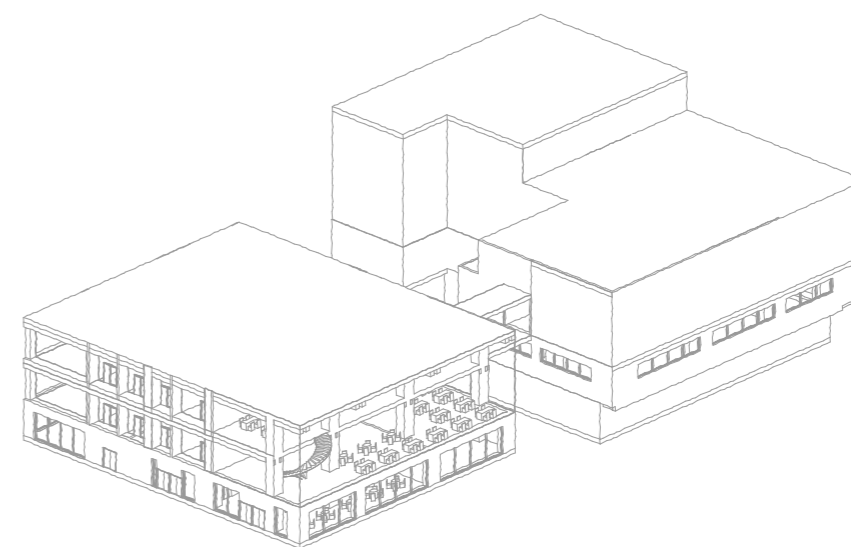
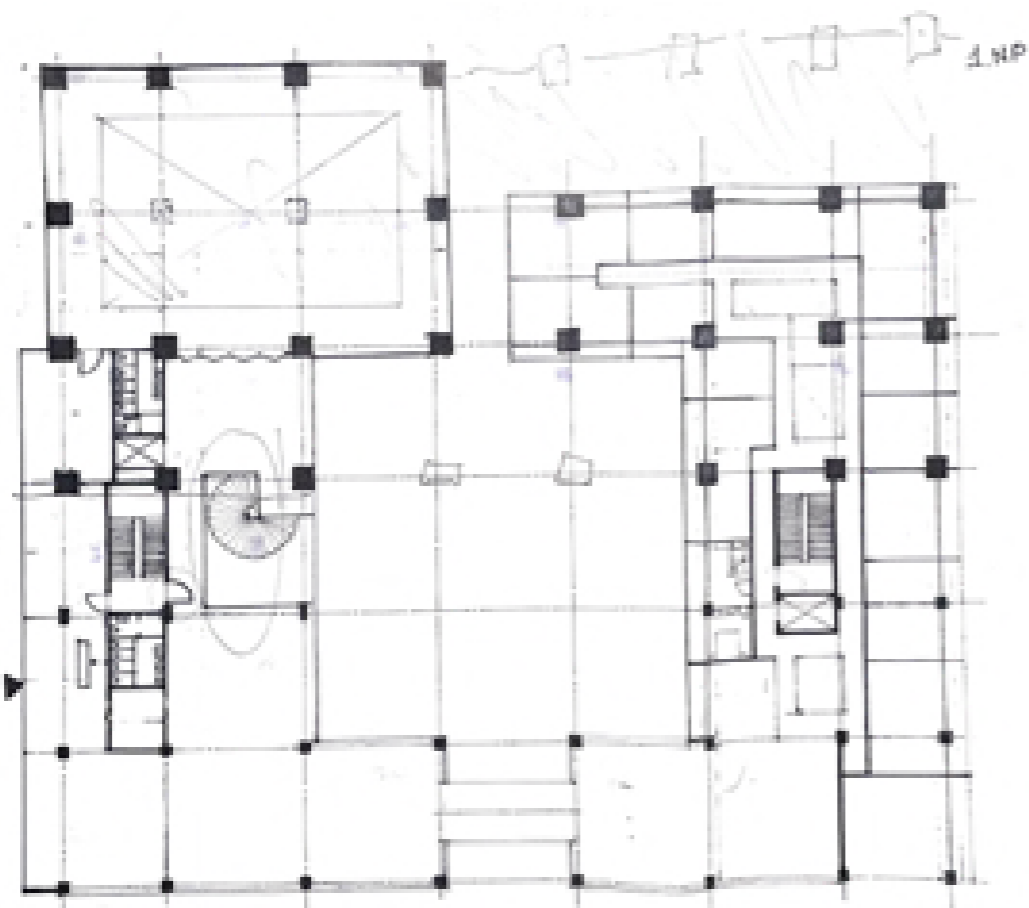
Původní objekt byl kritikován právě za větší měřítko vůči obklopujícímu prostředí a brutálnější fasádu.

Zároveň objekt je v současné době není využit. Velké obchodní plochy nejsou přizpůsobené k potřebám menšího města.



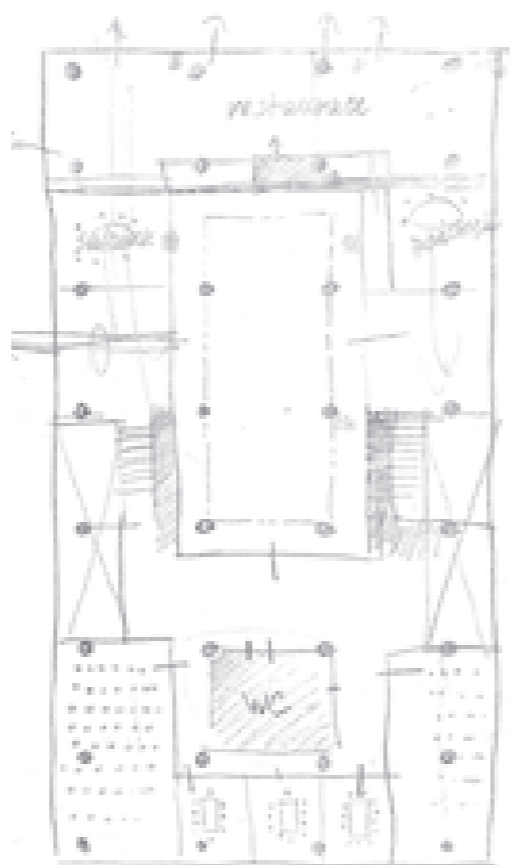
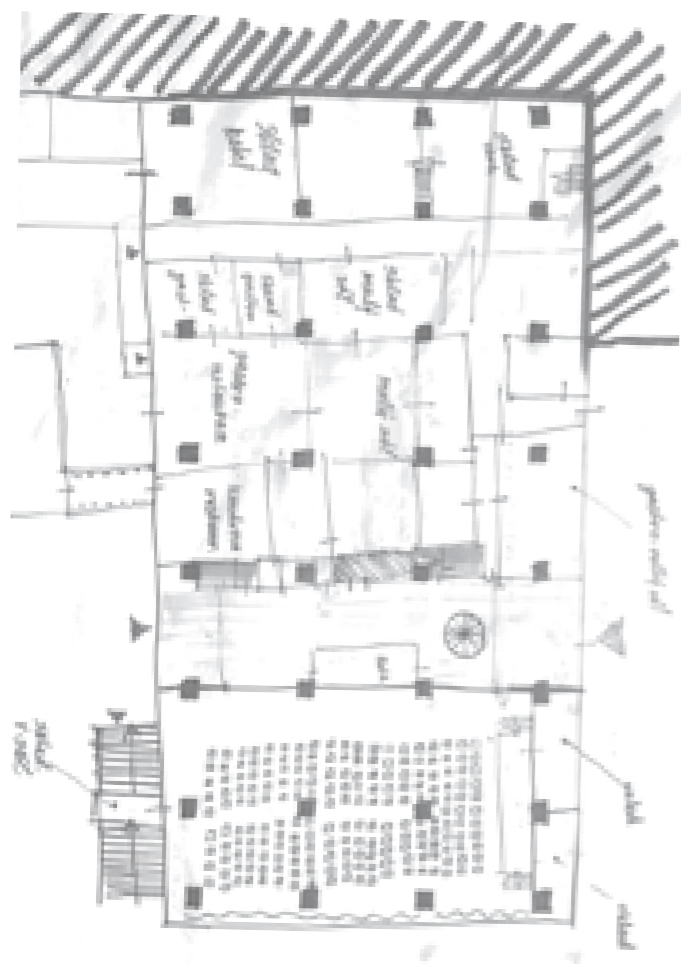
koncepce 1.NP

koncepte



koncepte dispozici 2.NP a dostavba objektů

skica



1.NP



koncepte provozů a napojení na stávající zástavbu

koncepte dispozici 1.PP

koncepte dispozici 1.NP

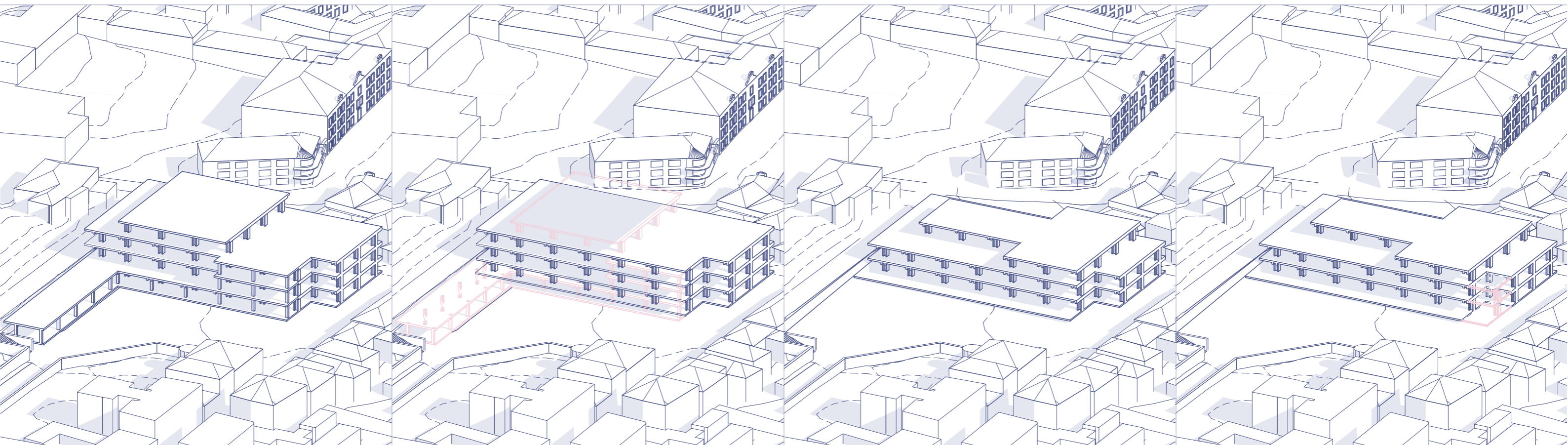


# 1.

# 2.

# 3.

# 4.



Celý objem objektu obchodního domu Bety je dostatečně masivní a brutální vůči okolní zástavbě, která zachovala svůj středověký půdorys.

Velké rozpony sloupu a konstrukční výška vyvolává pocit nadlidského měřítka.

V současné době můžeme říct, že objekt Bety nazpadá do urbanistického kontextu a jeho půdorysné rozměry jsou podobné menšímu náměstí anebo plácku.

Orientace obchodního domu vůči světovým stranám je vhodná pro velký spektrum využití, což umožňuje nekonečné množství variant řešení dispozice v rámci přestavby objektu.

Bourání podlédního patra přizpůsobí budovu a zlepší její kontakt s prostředím a pomůže vertikálnímu vnímání celého objektu.

Odstranění bočních výstupů objektu vytváří pravidelnou uliční čáru v podélném směru objektu.

Garáže v rámci objektu jsou přemístěné do podzemního parkoviště v ulici Spojovací, které bude sloužit nejen pro obsluhu nové obytné čtvrti, ale i pro objekty řešeného městského bloku Kongresového cetra a infocentra Jáderné Elektrárny Temelín.

Původní objekt se zmeší do třech pater s tím, že poslední patro funkčně slouží k provozování balkonů v sálu a pochozích střeš.

Z úrovně chodců je vidět o jedno podlaží níž, což pozitivně ovlivňuje komunikace mezi objekt - objekt a objekt - člověk.

Horizontální členění Kongresového cetra Betty by mělo vytvářet rytmus odpovídající obklopující zástavbě a zároveň členit budovu tak, aby odpovídala i lidskému měřítku.

Nová funkce objektu se přizpůsobuje původnímu architektonickému řešení objektu, ale snaží ukázat na první pohled princip - co je uvnitř to i venku a naopak.

Částečná dostavba původní stavby v jihozápadní části umožňuje dotváření objektu do pravidelného obdélníkového tvaru.

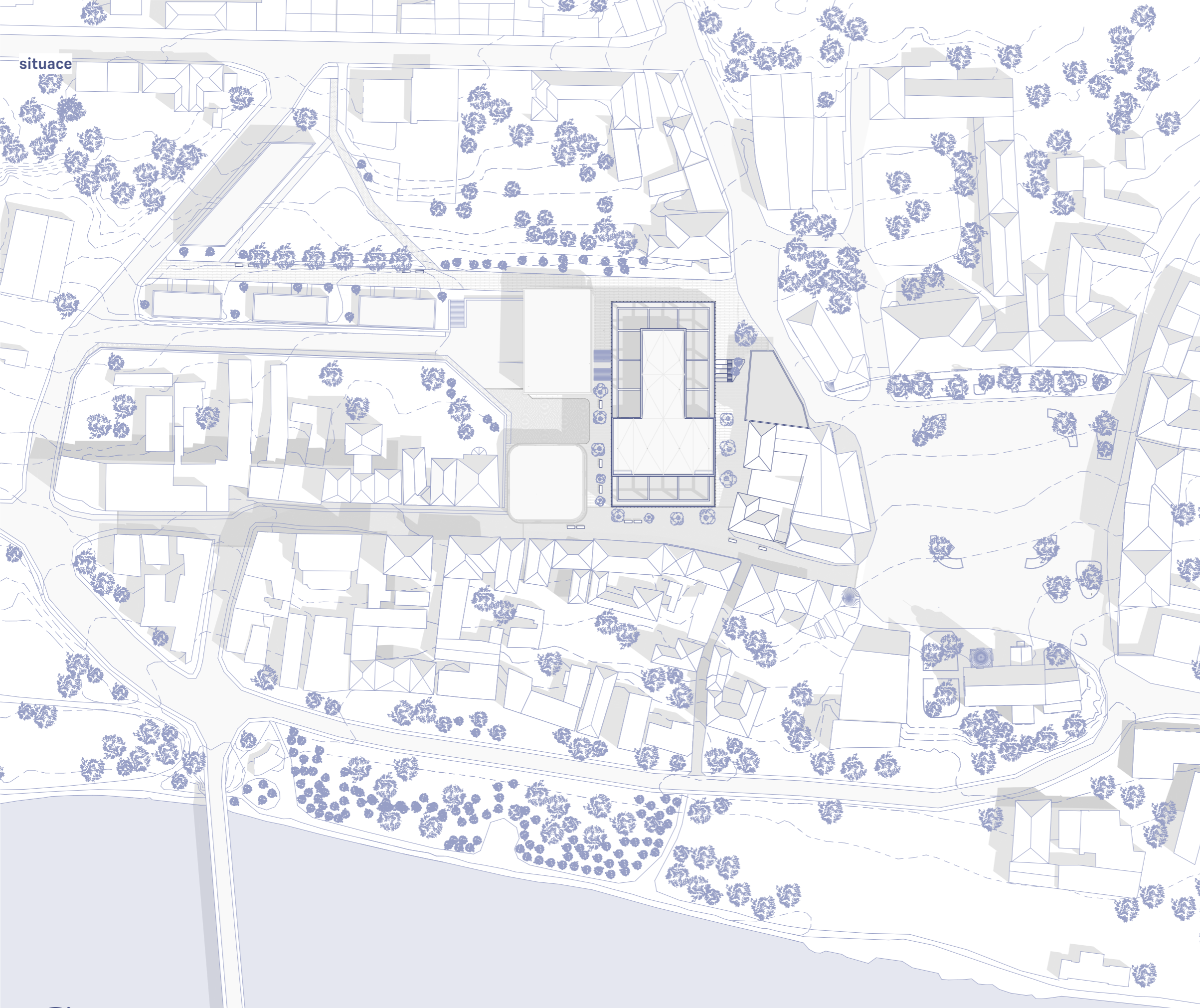
Spolu s tím umožňuje pokračování uliční čáry. Teď je budova můstkem mezi objekty a slouží k lepší orientaci v prostranství.

Čitelný půdorys objektu nabízí větší spektrum využití.

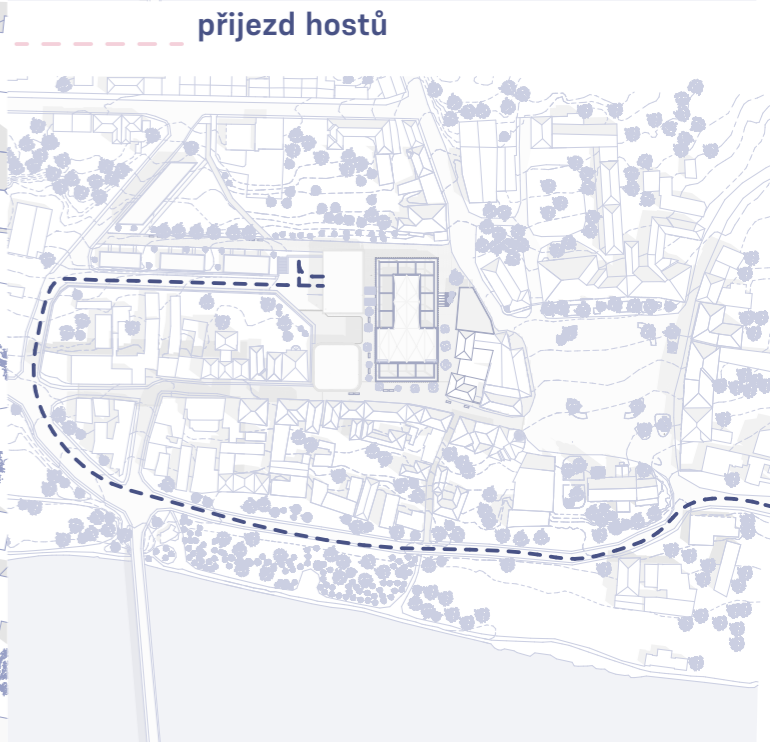




situace



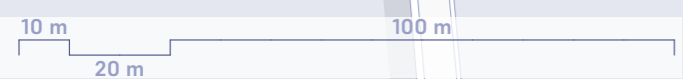
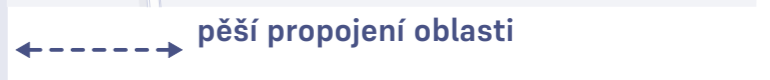
příjezd hostů



zasobování

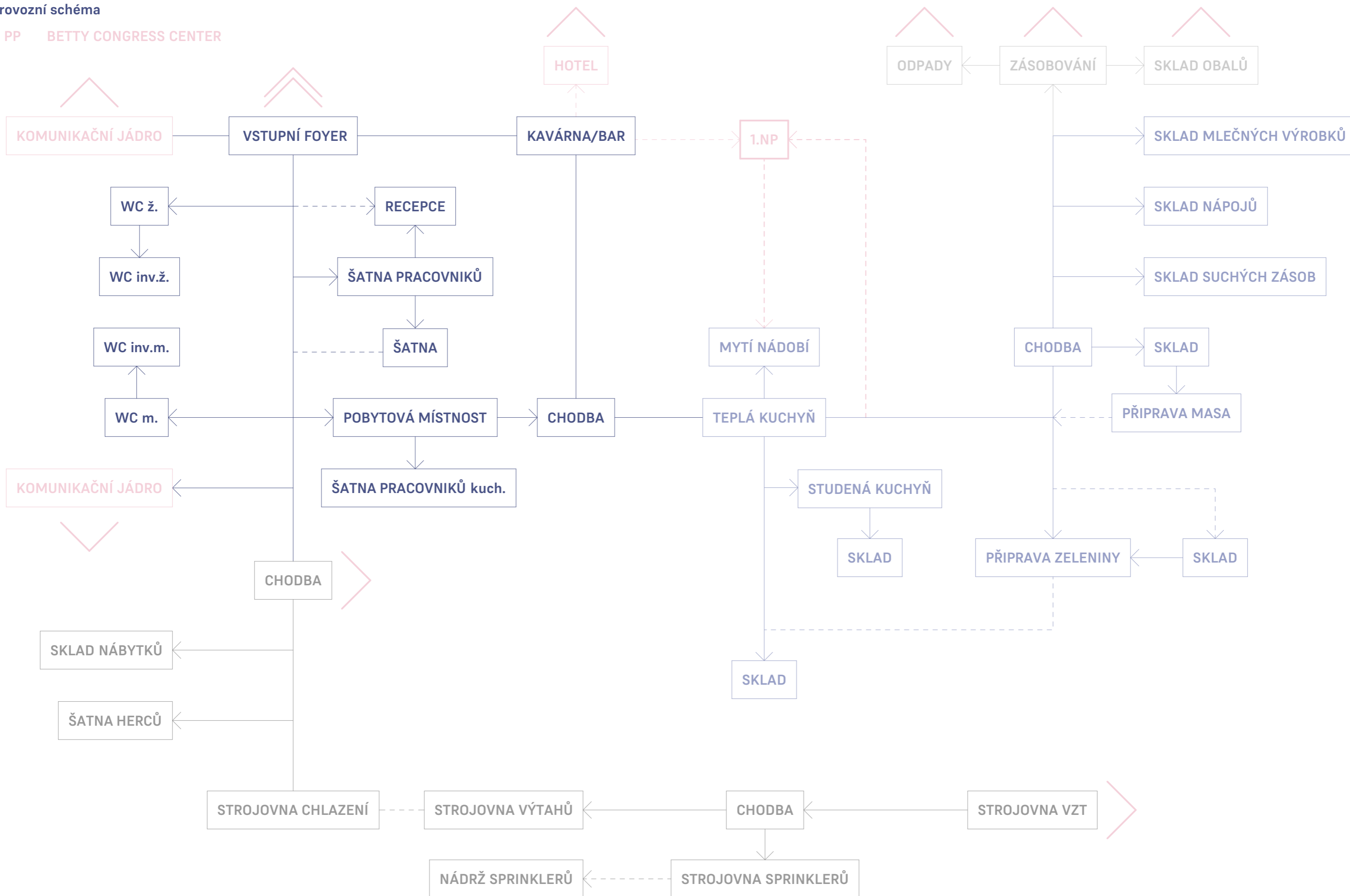


pěší propojení oblasti



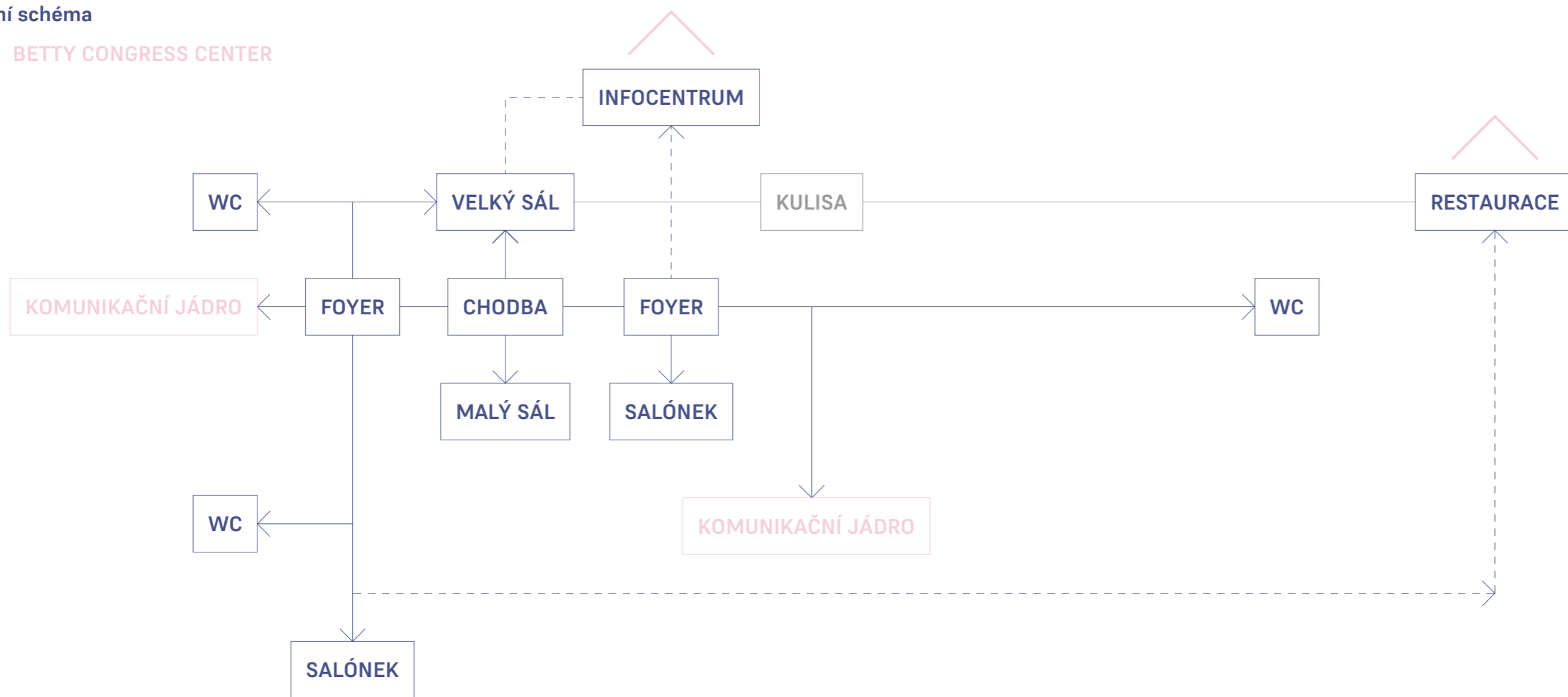
## provozní schéma

1. PP BETTY CONGRESS CENTER



provozní schéma

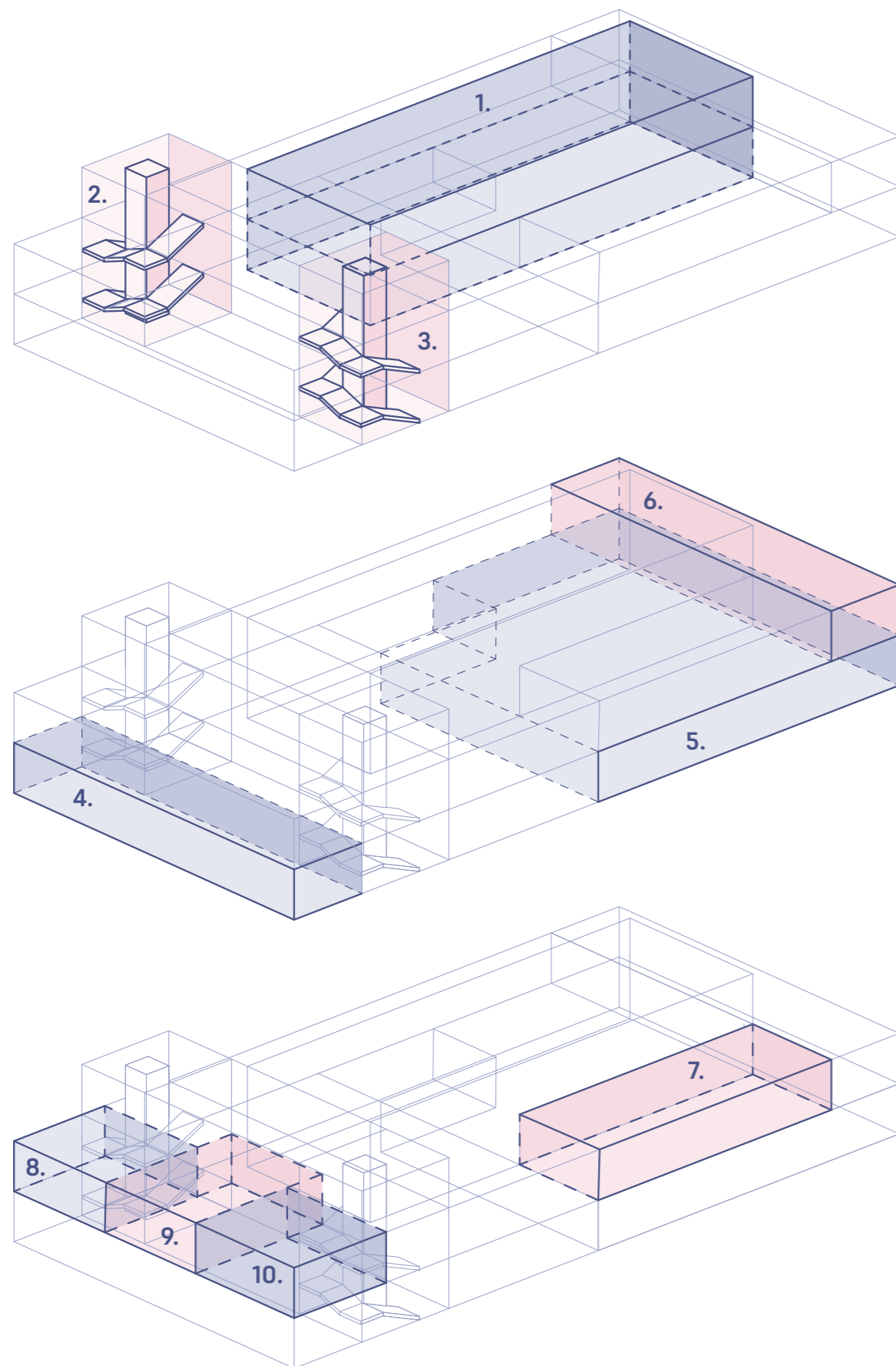
1. NP BETTY CONGRESS CENTER



2. NP BETTY CONGRESS CENTER







1. - velký sál - hlavní prostor stavby vyhrazení převládající funkce celé budovy. Situován v srdci dispozice, po obvodě jsou umístěny prostory foyerů sloužící pro catering, čekání a jako meeting point v předprostoru sálu.

2. a 3. - komunikační jádro - prostor sloužící pro vertikální spojení všech pater a zároveň sloužící jako chráněná úniková cesta typu B. Spolu se schody jsou v prostoru situovány výtahy pro bezbariérové užívání stavby.

4. - komerční prostory - prostory k pronájmu, které jsou orientovány směrem k živé ulici Horní Brašov. Prostory k pronájmu jsou vybavené sklady, což umožňuje realizaci i služeb jako kadeřnictví, knihkupectví a podobné.

5. - zasobování a gastro - druhotné prostory pro zabezpečení hlavních funkcí celé stavby. Zde jsou umístěny prostory gastru jako: teplá a studená kuchyně, sklady potravin a obalů. S tím sousedí technické místnosti jako strojovna a rozvodny.

6. - restaurace - multifunkční prostor sloužící jak hotelu tak i kongresu, který zároveň může fungovat i zvlášť. Restaurace je funkčně spojena s gastrem pomocí výtahů.

7. - infocentrum - prostor, kde se nachází celoroční výstava o Jáderné elektrárně Temelín. Může fungovat jak spolu s budovou kongresu tak i mít samostatný provoz.

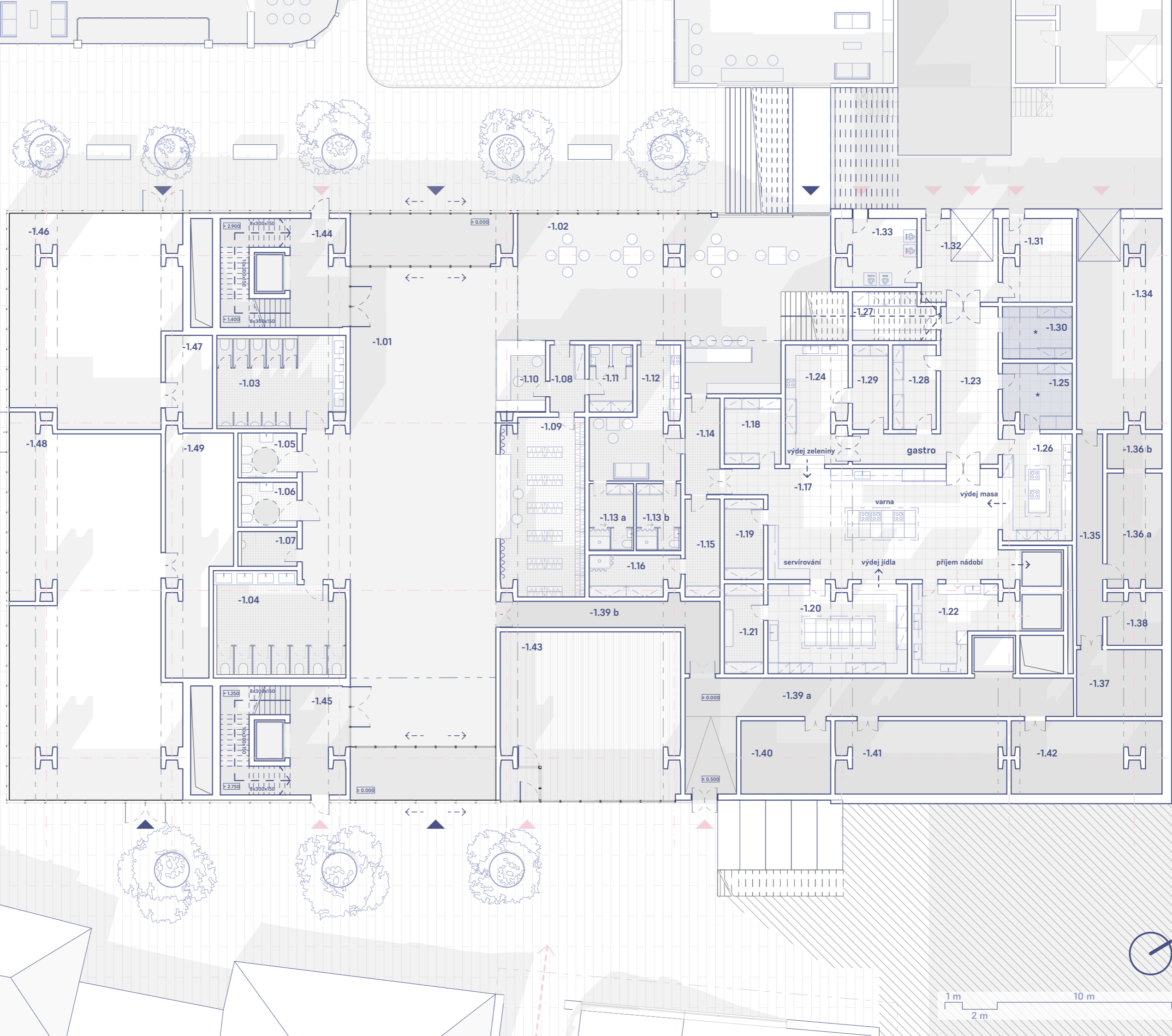
8. a 10. - malé salóňky, sloužící k soukromým jednáním a menším konferencím během sjezdů a jako jednací místnosti výzkumného střediska.

9. - malý sál - prostor k prezentacím a menším konferencím, umožňující fungovat jak zvlášť od hlavního velkého sálu tak i spolu s ním spojením dvou místností dohromady a umístěním scény v chodbě mezi sály

**-1. PP BETTY CONGRESS CENTER**

MÍSTNOST ČÍSLO PLOCHA [m<sup>2</sup>]

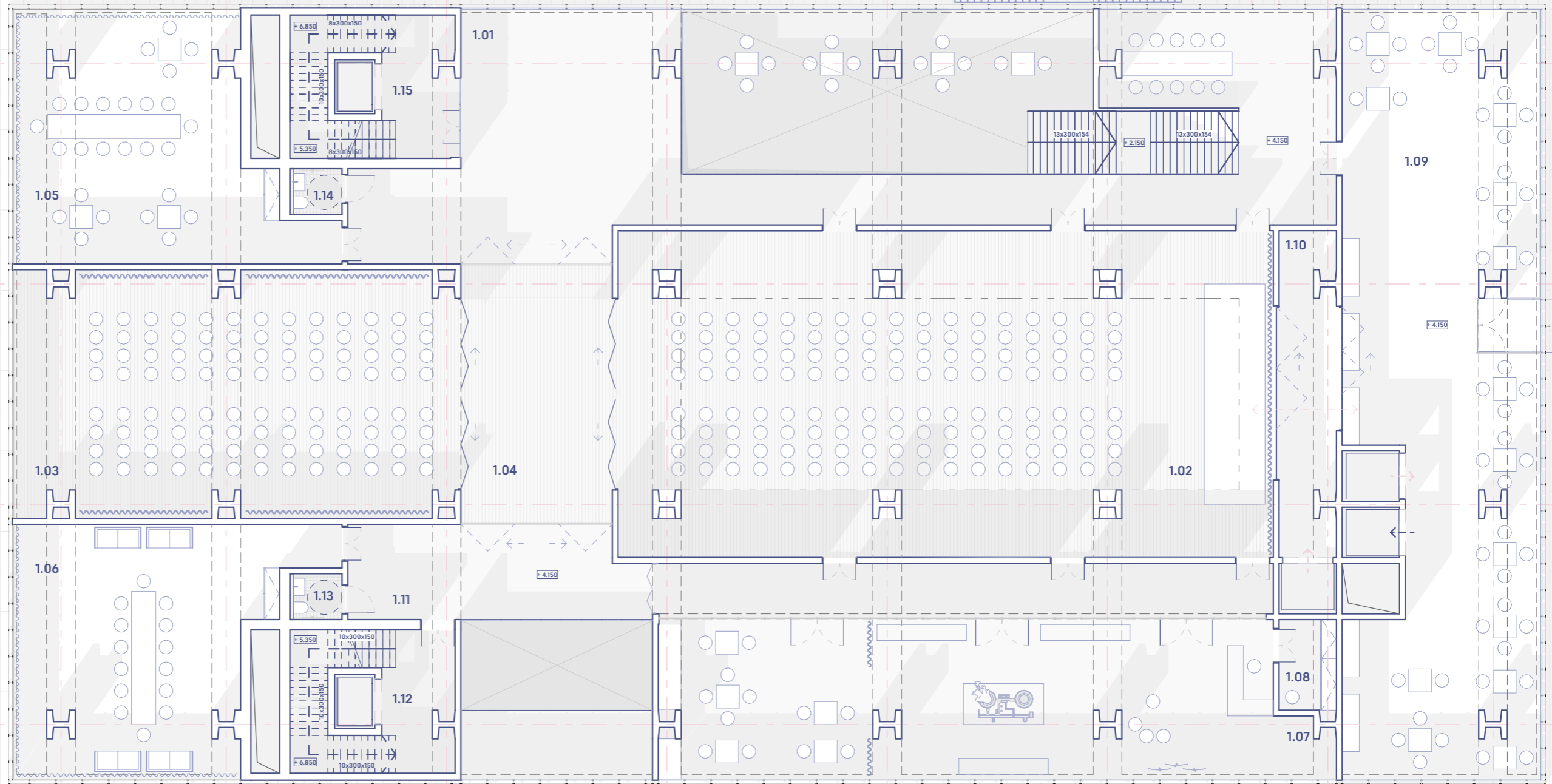
vstupní foyer	-1.01	311.01
bar	-1.02	143.68
WC - muži	-1.03	38.63
WC - ženy	-1.04	43.59
WC - inv. m	-1.05	8.73
WC - inv. ž	-1.06	8.73
úklidová místnost	-1.07	6.75
chodba	-1.08	7.70
šatna	-1.09	48.01
recepce	-1.10	11.41
šatna - pracovníci	-1.11	9.63
pobytová místnost	-1.12	28.29
šatna - pracovníci (m)	-1.13 a	9.82
šatna - pracovníci (ž)	-1.13 b	9.82
chodba	-1.14	11.08
sklad	-1.15	11.22
úklidová místnost	-1.16	11.60
teplá kuchyň	-1.17	89.42
teplá kuchyň - sklad	-1.18	12.31
sklad	-1.19	10.38
studená kuchyň	-1.20	39.95
studená kuchyň - sklad	-1.21	11.59
mytí nádobí	-1.22	22.71
chodba	-1.23	38.60
příprava zeleniny	-1.24	23.37
příprava masa - sklad	-1.25	14.78
příprava masa	-1.26	24.87
sklad napojů	-1.27	12.51
sklad suchých zásob	-1.28	12.13
sklad zeleniny	-1.29	9.94
sklad mléčných výrobků	-1.30	12.0
sklad obalů	-1.31	18.65
zásobování - vstup	-1.32	21.12
odpady - gastro	-1.33	18.01
strojovna VZT	-1.34	59.29
chodba	-1.35	17.98
strojovna sprinklerů	-1.36 a	20.79
nádrž sprinklerů	-1.36 b	6.68
strojovna výtahů	-1.37	18.75
strojovna elektřiny	-1.38	9.52
chodba	-1.39 a	6.75
chodba	-1.39 b	62.14
sklad nábytků	-1.40	21.63
šatny herců	-1.41	77.32
strojovna chlazení	-1.42	67.90
prostory k pronájmu	-1.43	101.23
schodiště	-1.44	45.25
schodiště	-1.45	45.25
prostory k pronájmu	-1.46	101.61
sklad	-1.47	13.49
prostory k pronájmu	-1.48	194.13
strojovna výtahů	-1.49	45.80



půdorys

1. NP BETTY CONGRESS CENTER

MÍSTNOST	ČÍSLO	PLOCHA [m <sup>2</sup> ]
foyer	1.01	241.53
velký sál	1.02	404.81
malý sál	1.03	209.40
chodba-sál	1.04	74.91
salónek - západ	1.05	121.27
salónek - východ	1.06	212.27
infocentrum	1.07	190.82
infocentrum - sklad	1.08	9.87
restaurace	1.09	271.91
kulisa	1.10	35.63
chodba	1.11	110.50
schodiště	1.12	43.60
WC - inv. m	1.13	4.54
WC - inv. ž	1.14	4.54
schodiště	1.15	43.60



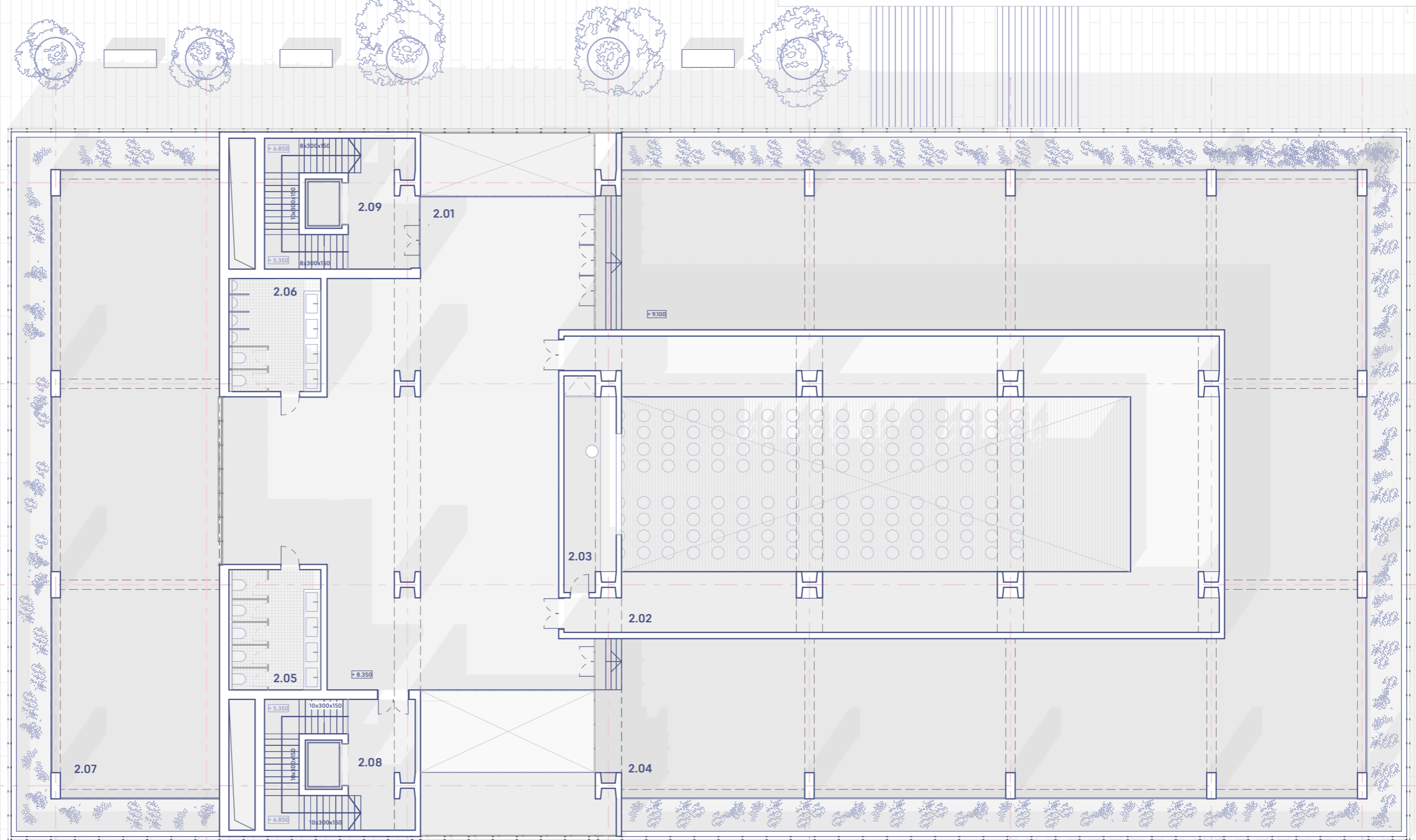


půdorys

2. NP BETTY CONGRESS CENTER

MÍSTNOST	ČÍSLO	PLOCHA [m <sup>2</sup> ]
----------	-------	--------------------------

- foyer
- velký sál - balkon
- režie
- balkon - sever
- WC - ženy
- WC - muži
- balkon - jih
- schodiště





půdorys

3. NP BETTY CONGRESS CENTER

STŘECHA  
FUNKCE

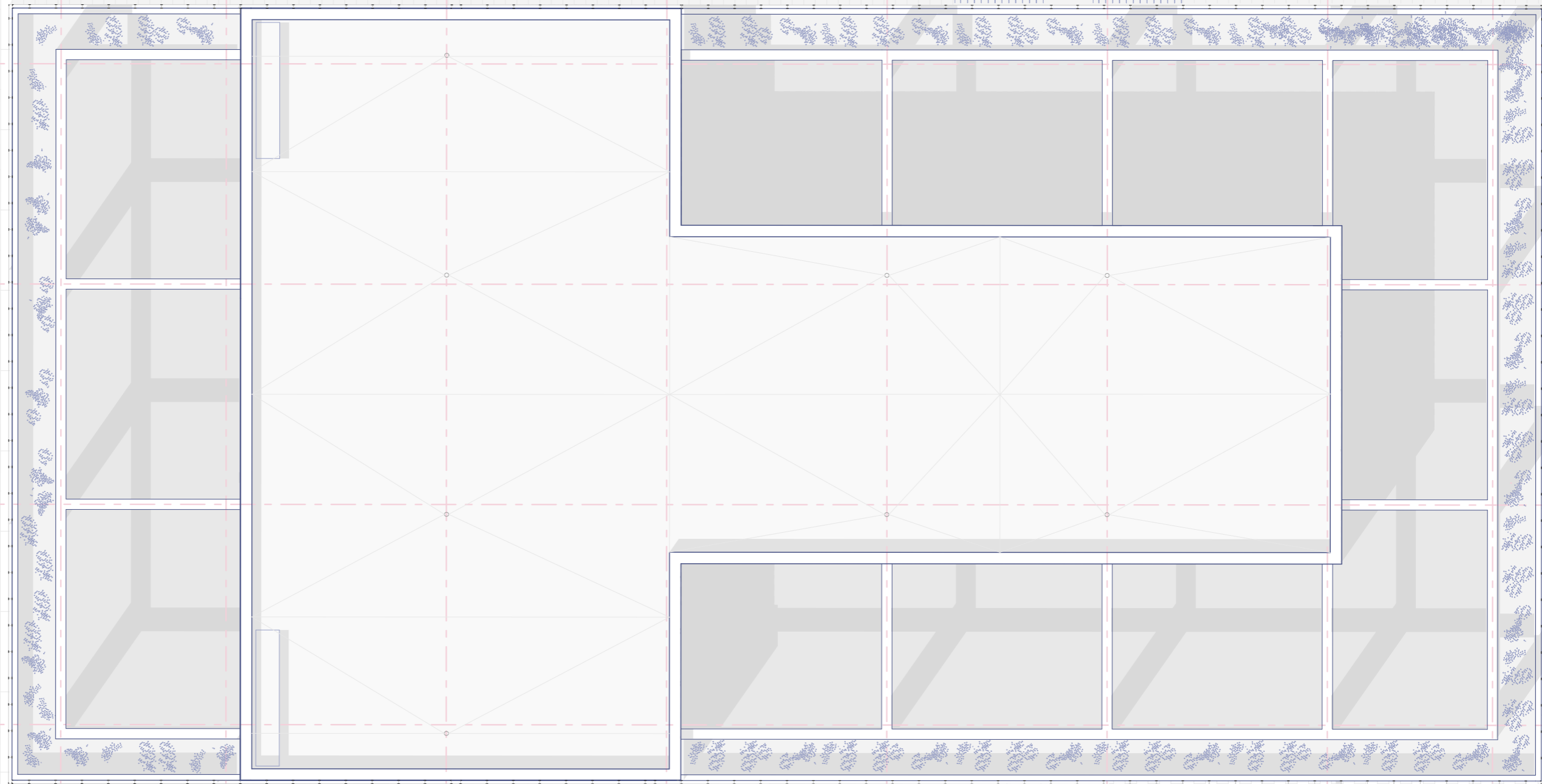
FUNKCE	PLOCHA [m <sup>2</sup> ]
gastro	426.24
technické místnosti	207.66
prostory hostů	863.66
prostory haly	724.75
balkony	1147.30
sanitární vybavení	183.90

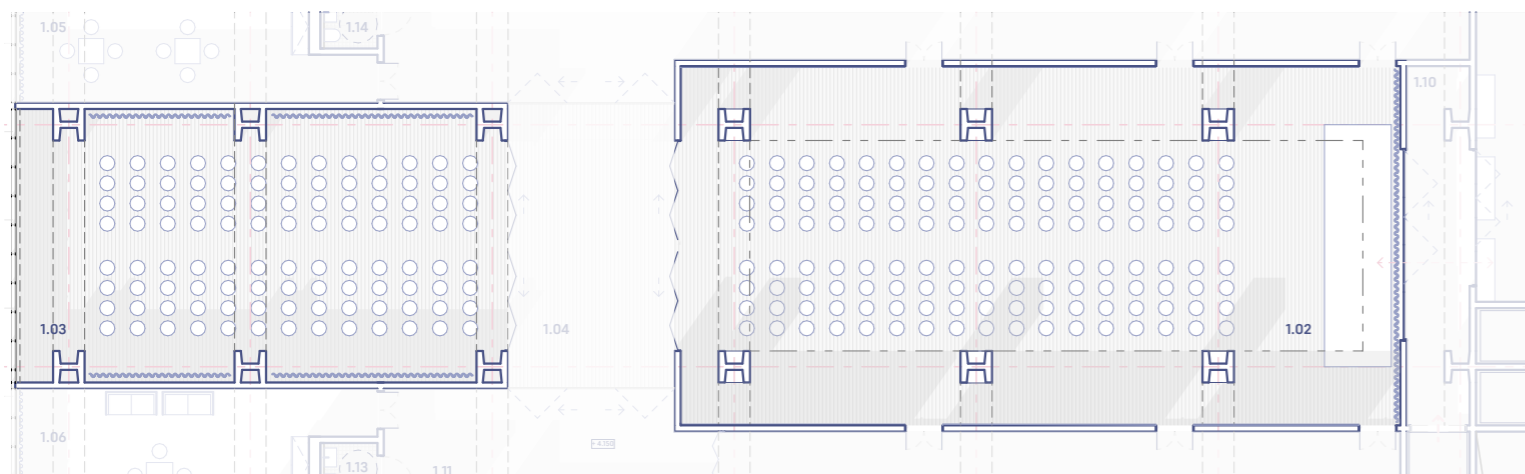
PODLAŽÍ

PODLAŽÍ	PLOCHA [m <sup>2</sup> ]
1. PP	2 027.55
1. NP	1 979.20
2. NP	1 797.94

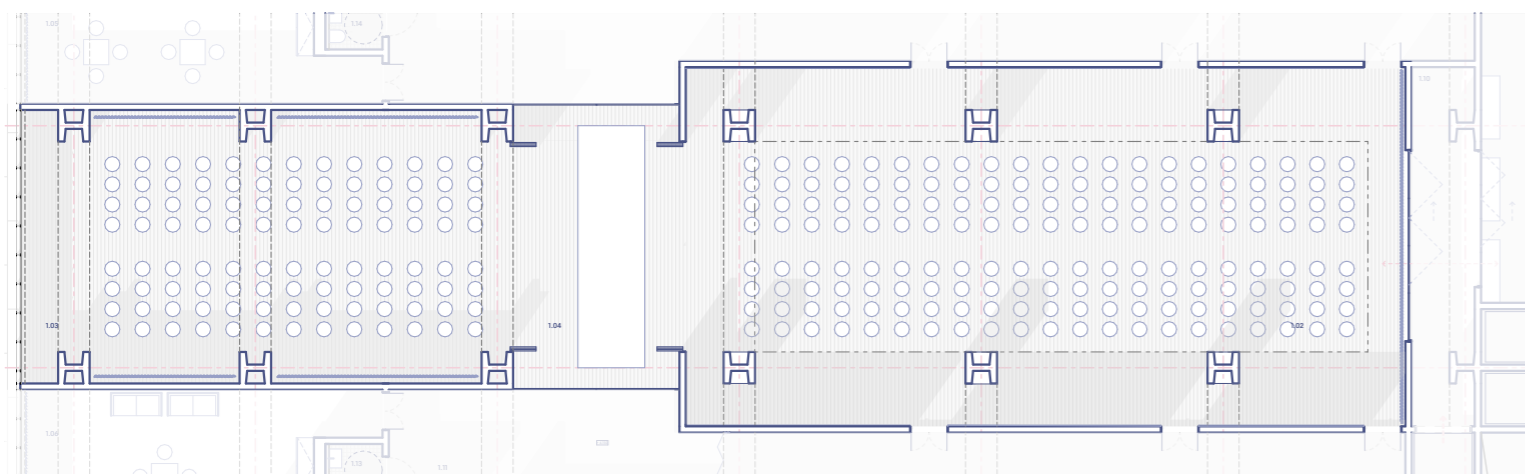
CELKOVÁ UŽITNÁ PLOCHA [m<sup>2</sup>]

5 804.64

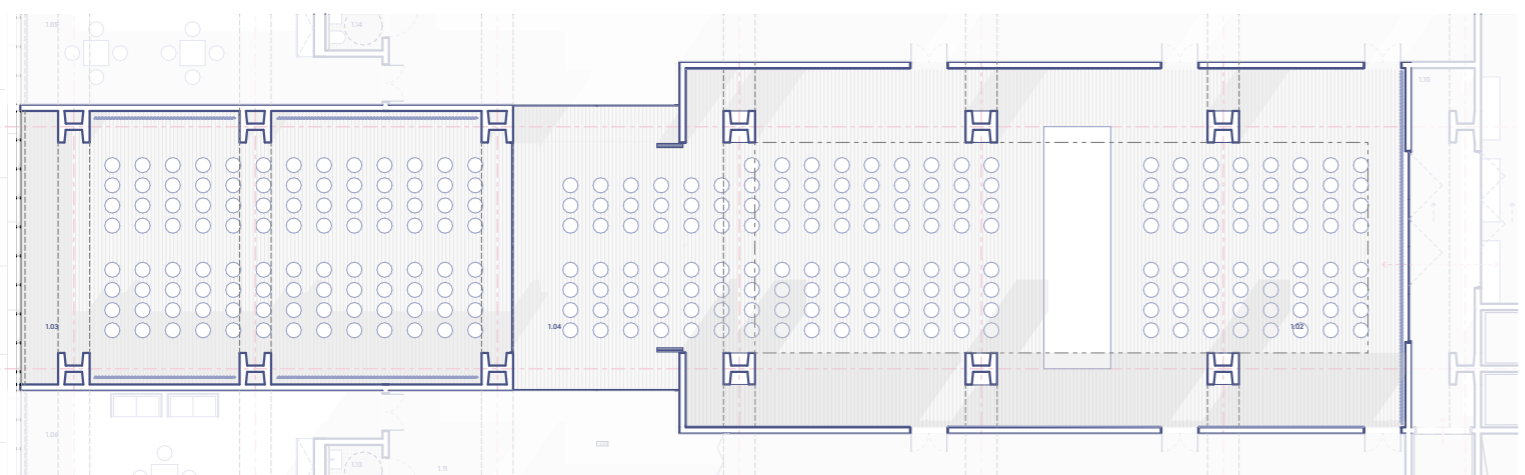




dva sály



jeviště 360° v chodbě



jeviště 360° v velkém sálu



víceúčelové sály nabízí několik možností využití :

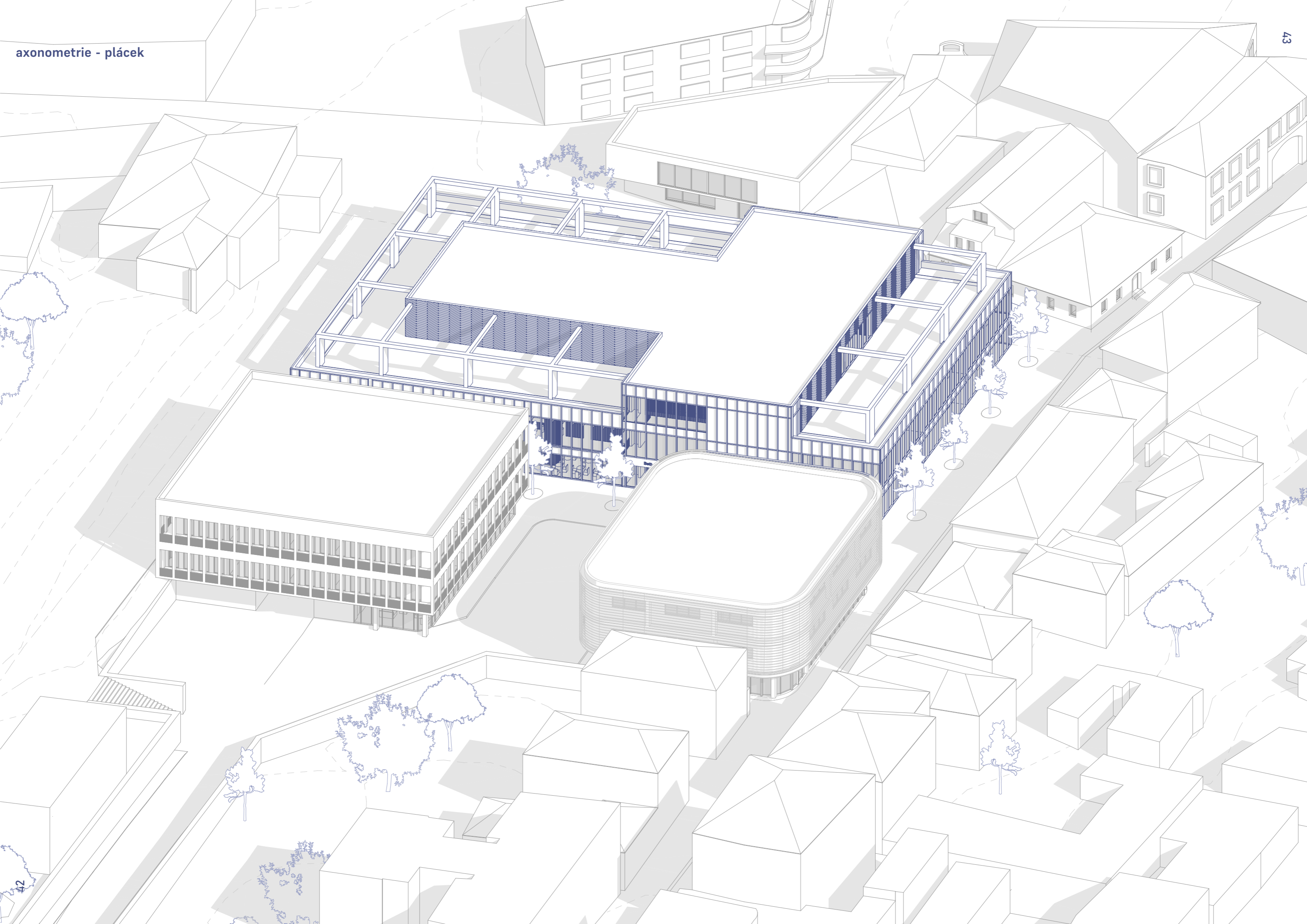
1. - dva sály - klasická soustava se dvěma sály umožňuje provedení dvou akcí na způsob jeviště hlediště, zatímco okna v malém sálu jsou zakrytá žaluzií. Kapacita malého sálu je přibližně 100 lidí, zatímco kapacita velkého sálu je dvakrát větší.

2. - jeviště 360° v chodbě - soustava při níž je možný využívat dva sály najednou. Vhodné pro větší akce a umožňuje přednášejícímu mluvit s každou ze dvou posluchačů.

3. - jeviště 360° v velkém sálu - obsahuje výhody dvou soustav klasické se dvěma sály a jeviště 360° .

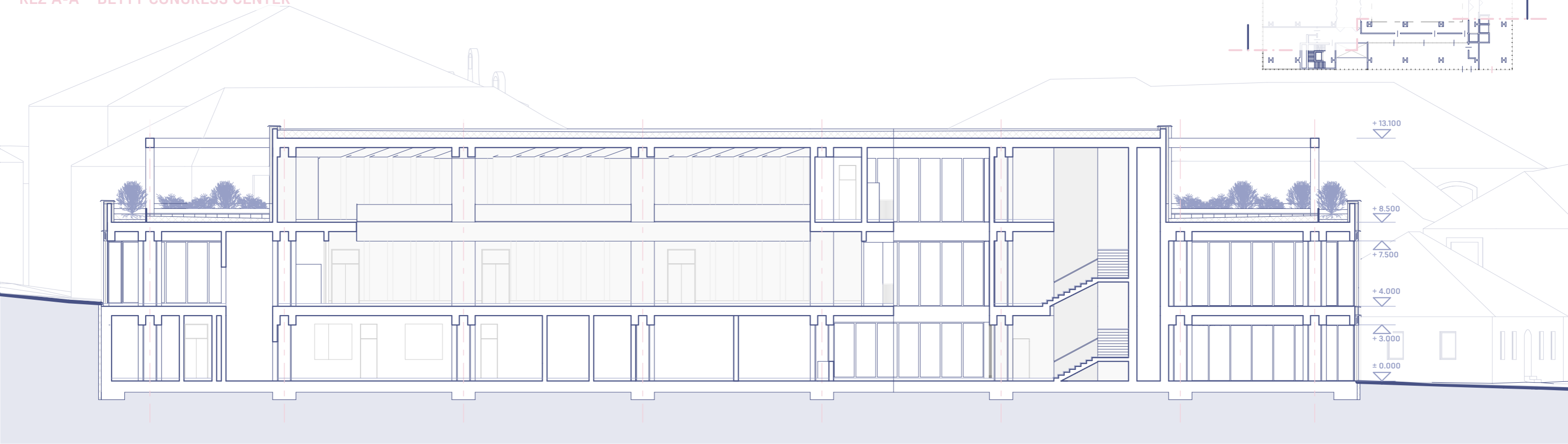
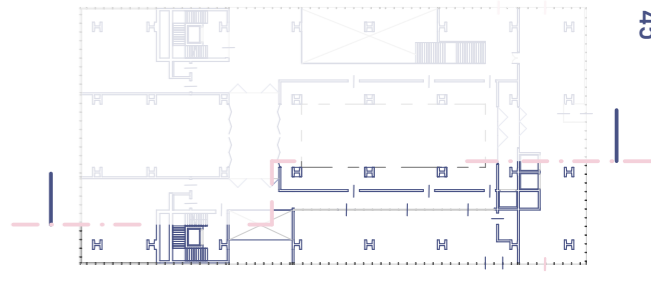




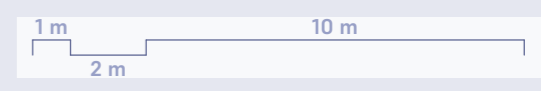
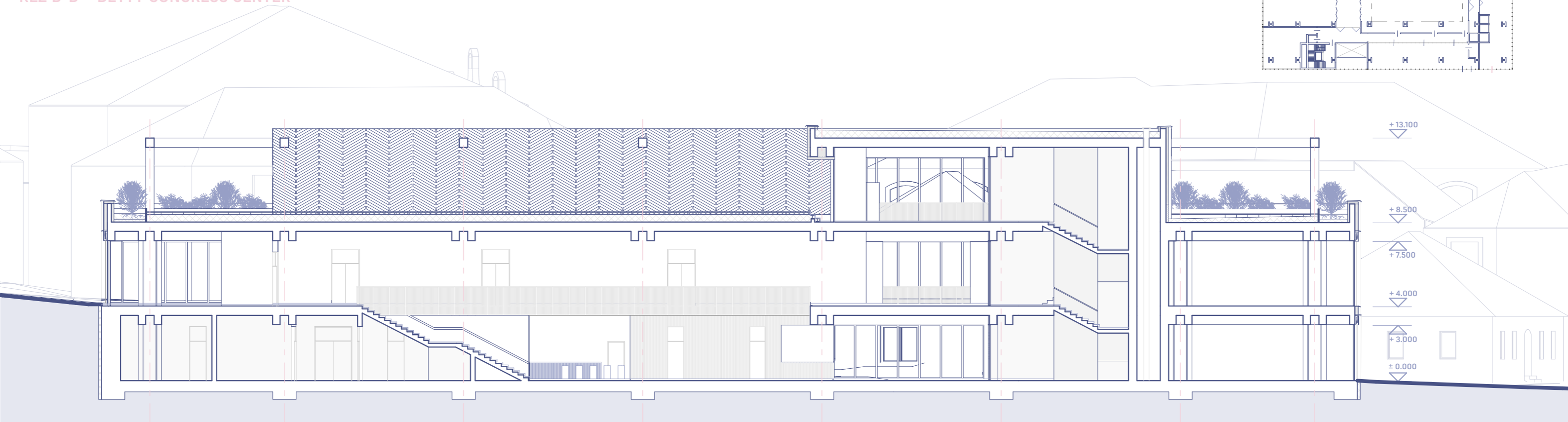
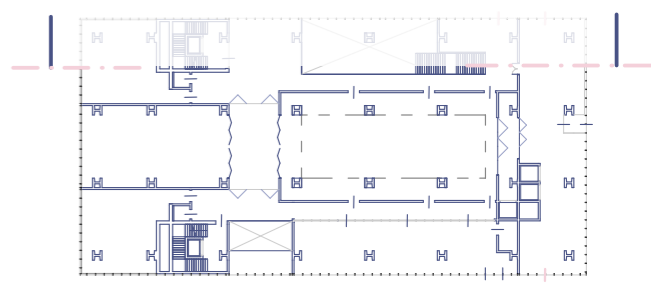


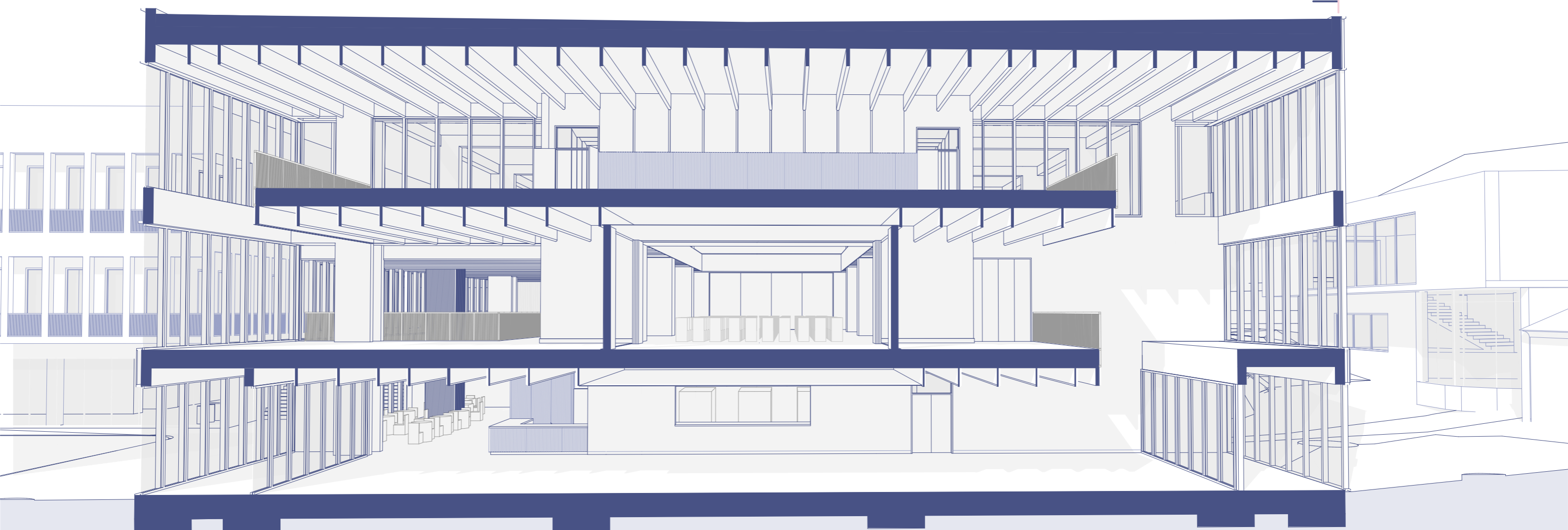
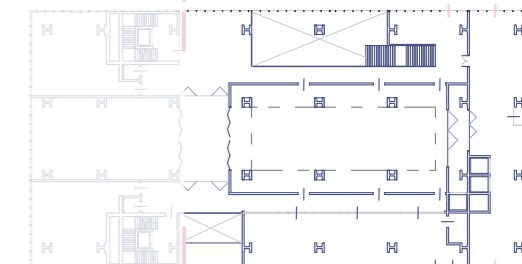
řez stavbou

ŘEZ A-A' BETTY CONGRESS CENTER



ŘEZ B-B' BETTY CONGRESS CENTER





## Exteriér.

Exteriér objektu obchodního domu Bety se značně změnil nejen kvůli změně podlažností, ale i kvůli nové fasádě, která je celoprosklená oproti minulému.

Sklo otevírá budovu městu a město budově - vzniká nové vizuální propojení: s náměstím, pláckem a ulicí Horní Brášov.

Hliníkové panely jsou reprezentativním elementem architektonické kompozice, které pomáhají sklu vizuálně odlehčovat brutální vzhled budovy.

Fasáda objektu odkazuje k hlavním funkcím objektu - Občanská vybavenost.

## Střecha.

Terasa objektu slouží k dalšímu vizuálnímu propojení objektu s okolím. Vyhled z teras umožňuje vidět panorámu celého Týna nad Vltavou a jeho hlavní znaky: kostel, náměstí, řeka.

Mezi parapetem a pochozí částí jsou jemné přechody od objektu ke krajině tvořené zelenou střechou s přírodními elementy.

Sloupy a průvlaky ukončují vizuální propojení mezi architekturou a veřejným prostranstvím a pokračují konstrukční myšlenku původního nosného systému.

## Interiér.

Interiér spolupracuje s původní nosnou konstrukcí budovy. Neskrývá její brutalitu a hraje s ní na kontrastu.

Světlejší a něžnější odstíny vertikálních konstrukcí se opírá o tmavší a hluboké barvy podlahy z lino.

Akustické panely na podhledu skryvá technické vedení a doplňují rytmus celé budovy.

Plastická strukturní omítka a kovové zábradlí podporují okázlou velikost vstupního prostoru.

## Velký sál.

Velký sál je osamělou strukturou uvnitř objektu. Sál je srdcem celého kongresového centra. Zde se konají veškeré akce a vše je podmíněno ním.

Na rozdíl od ostatních prostorů sál nemá přírodní osvětlení, ale vyvolává teplejší pocity od pobytu uvnitř.

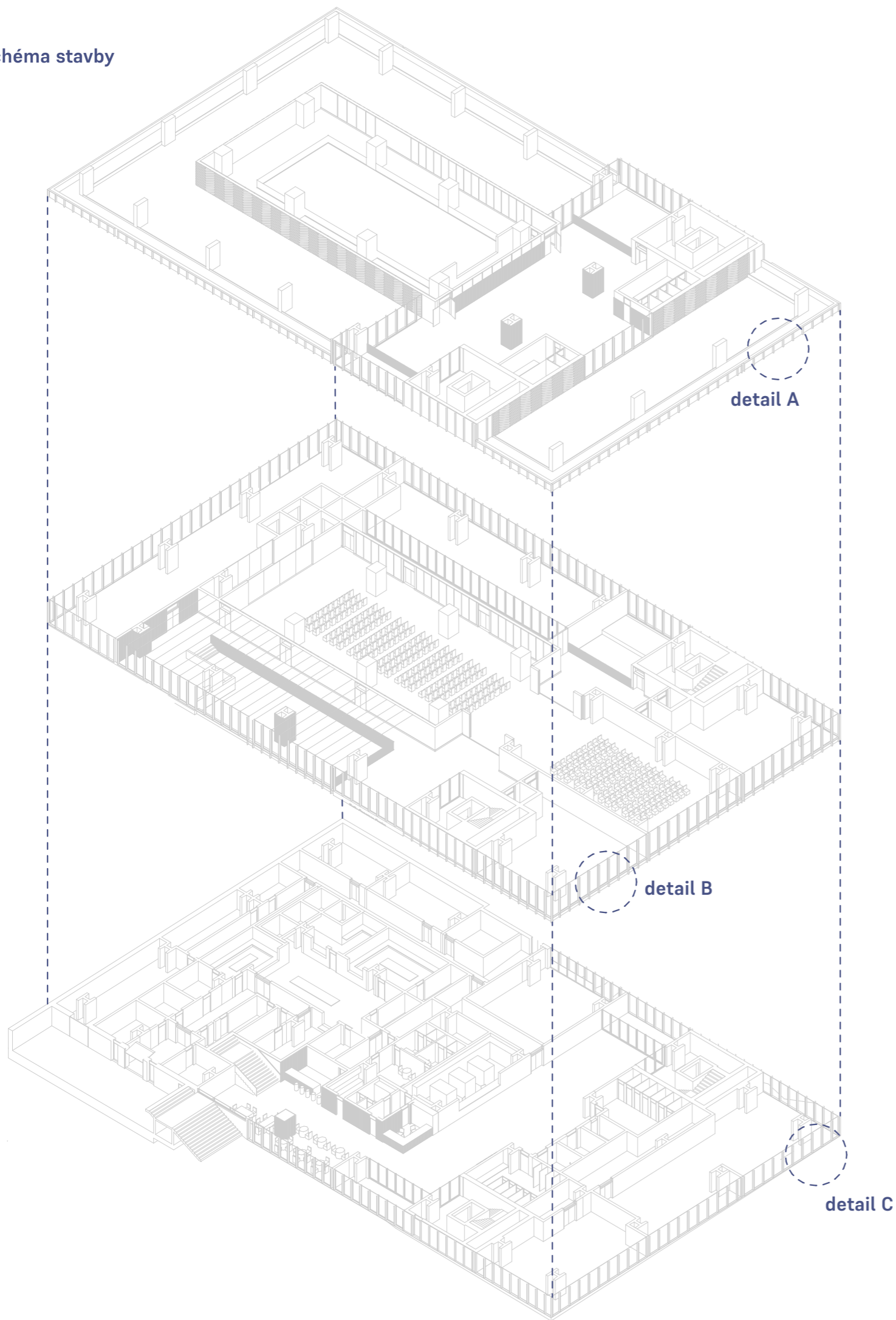
Hlavním materiálem je dřevo a umělé osvětlení, která jsou schovaná ve vertikálních panelech na stěnách a v horizontálních v rámci podhledu.

Hala je vlastním světem uvnitř stavby, která na kontrastu od ostatních prostorů nabízí unikátní zkušenosti s interakcí s ním.

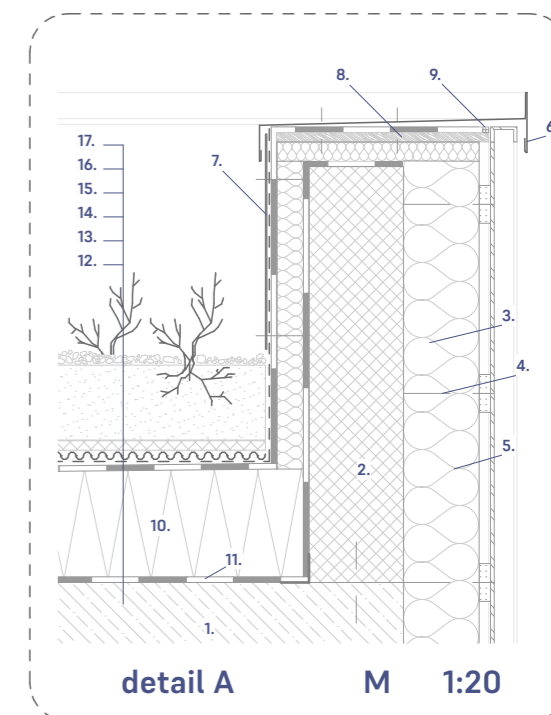




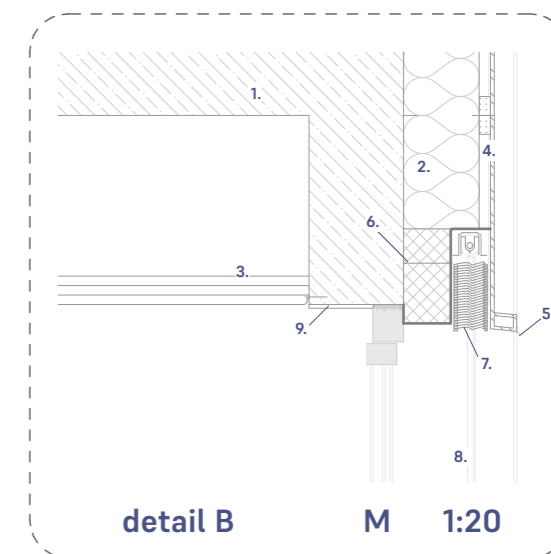




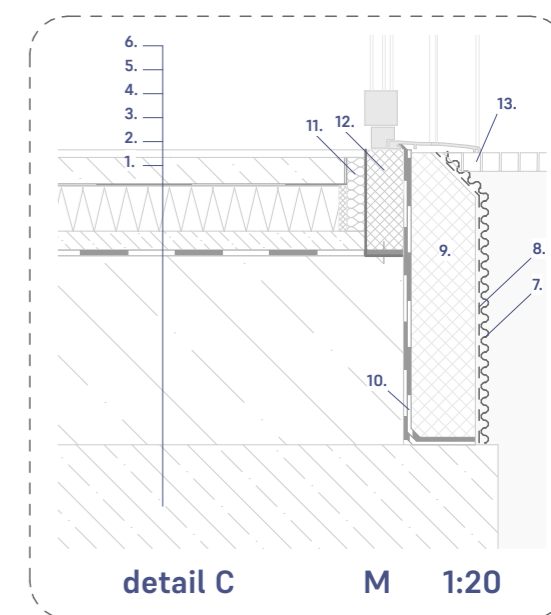
1. - nosná k-ce, 2. - porobetonové tvárnice, 3. - tep. izo. minerální vlna, 4. - kotvení v souladu se statickými požadavky, 5. - provětrávaná hliníková fasáda, 6. - okapnice, 7. - hliníkový panel, 8. - OSB deska, 9. - guma, 10. - tep. izo. spádová vrstva, 11. - hydroizolace, 12. - hidroizolační fólie, 13. - geotextile, 14. - nopová fólie, 15. - drenážní vrstva, 16. - vegetační vrstva, 17. - kačírek



1. - nosná k-ce, 2. - tep. izo. minerální vlna, 3. - podhled, 4. - provětrávaná hliníková fasáda, 5. - zakončovací profil s okapnicí, 6. - tep. izo. z fenolické pěny, 7. - venkovní žaluzie, 8. - vodící lišta, 9. - interiérová omítka



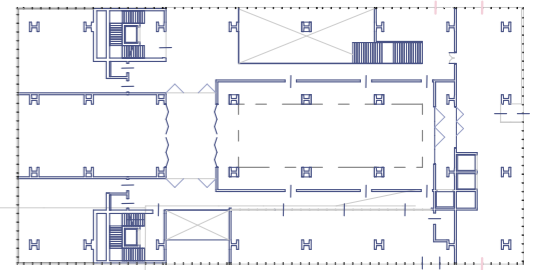
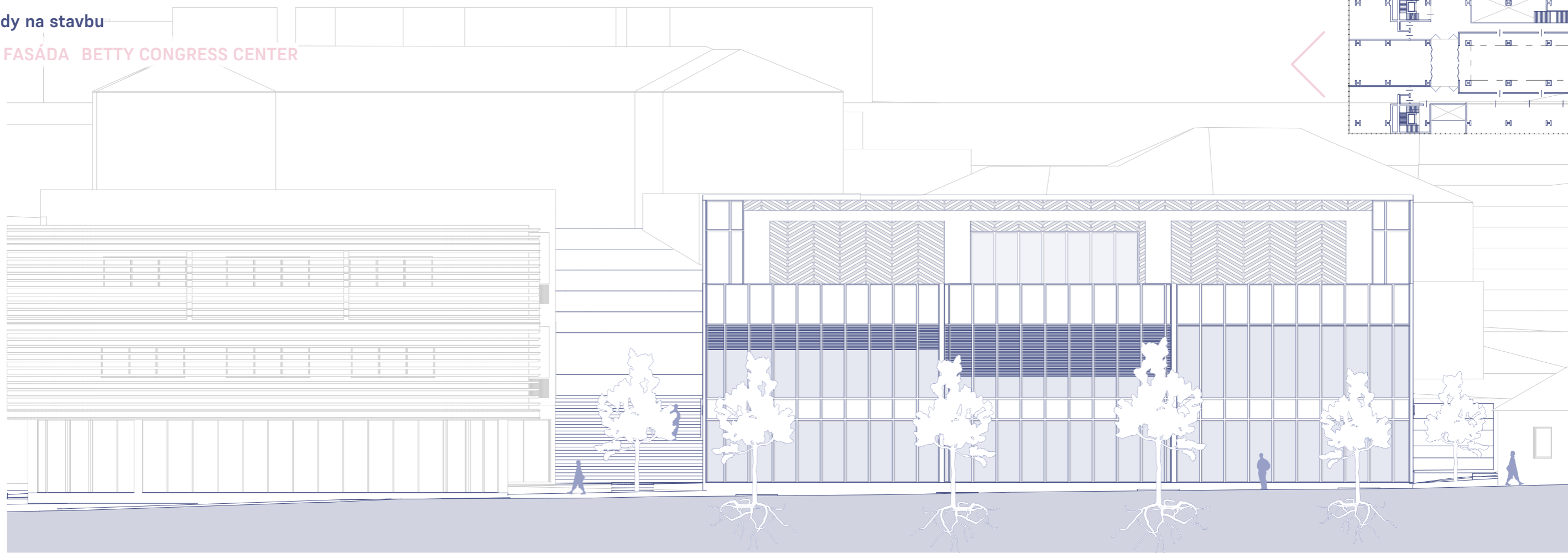
1. - žb deska, 2. - hydroizolační vrstva, 3. - tep. izo., 4. - hydroizolační fólie, 5. - betonová mazanina, 6. - nášlapná vrstva podlahy, 7. - nopová fólie, 8. - geotextile, 9. - tep. izo., 10. - hydroizolace, 11. - tep. izo., 12. - purenitový práh, 13. - dlažba



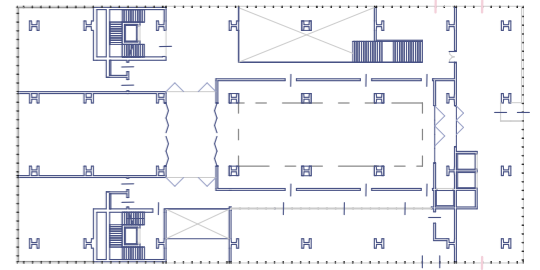
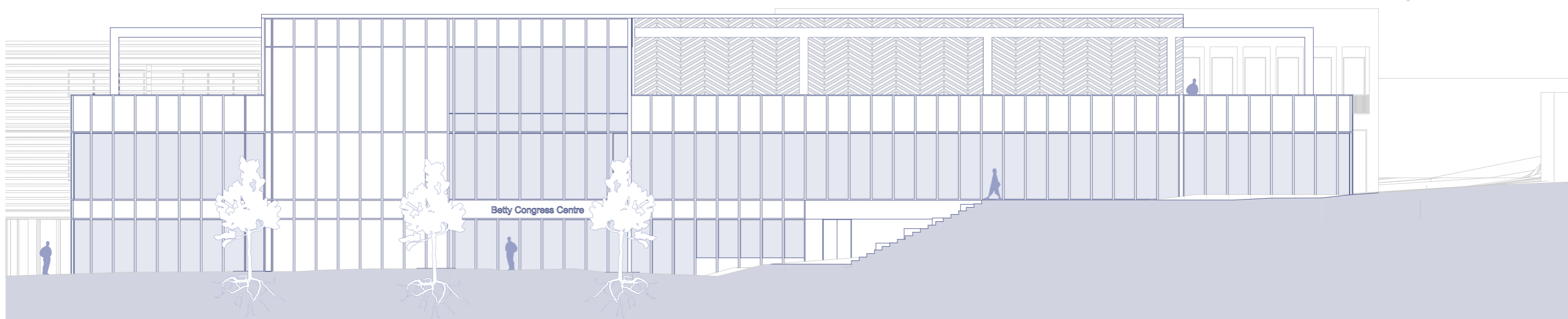


pohledy na stavbu

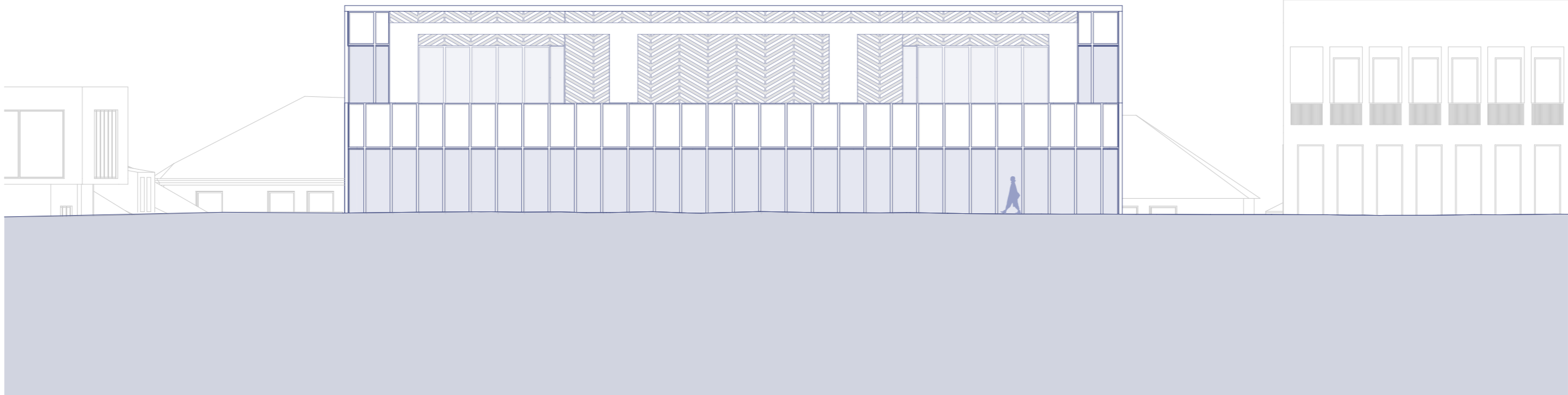
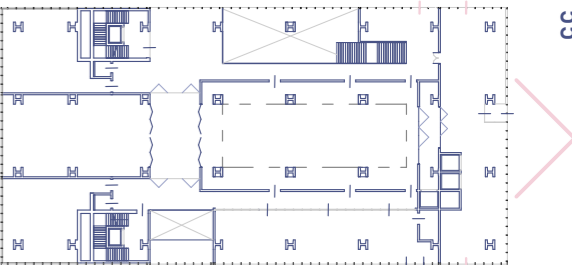
JIŽNÍ FASÁDA BETTY CONGRESS CENTER



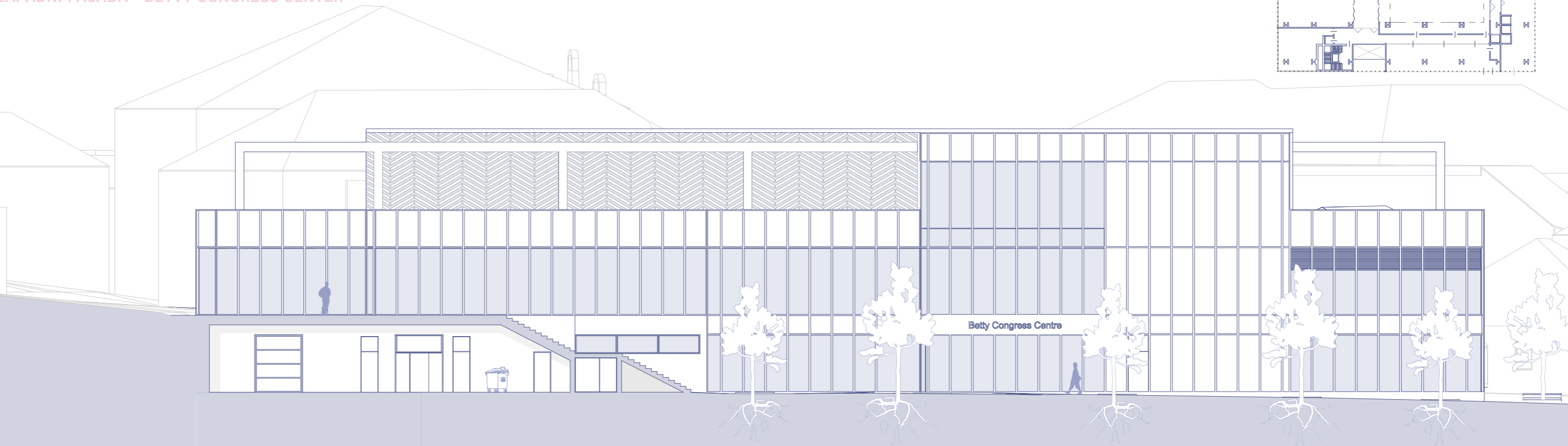
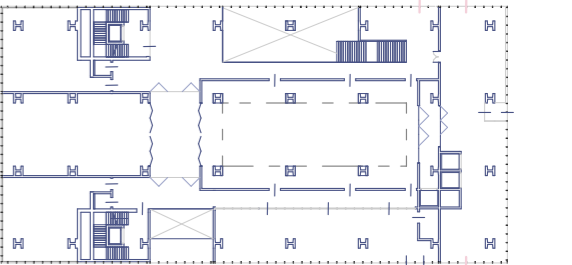
VÝCHODNÍ FASÁDA BETTY CONGRESS CENTER



SEVERNÍ FASÁDA BETTY CONGRESS CENTER



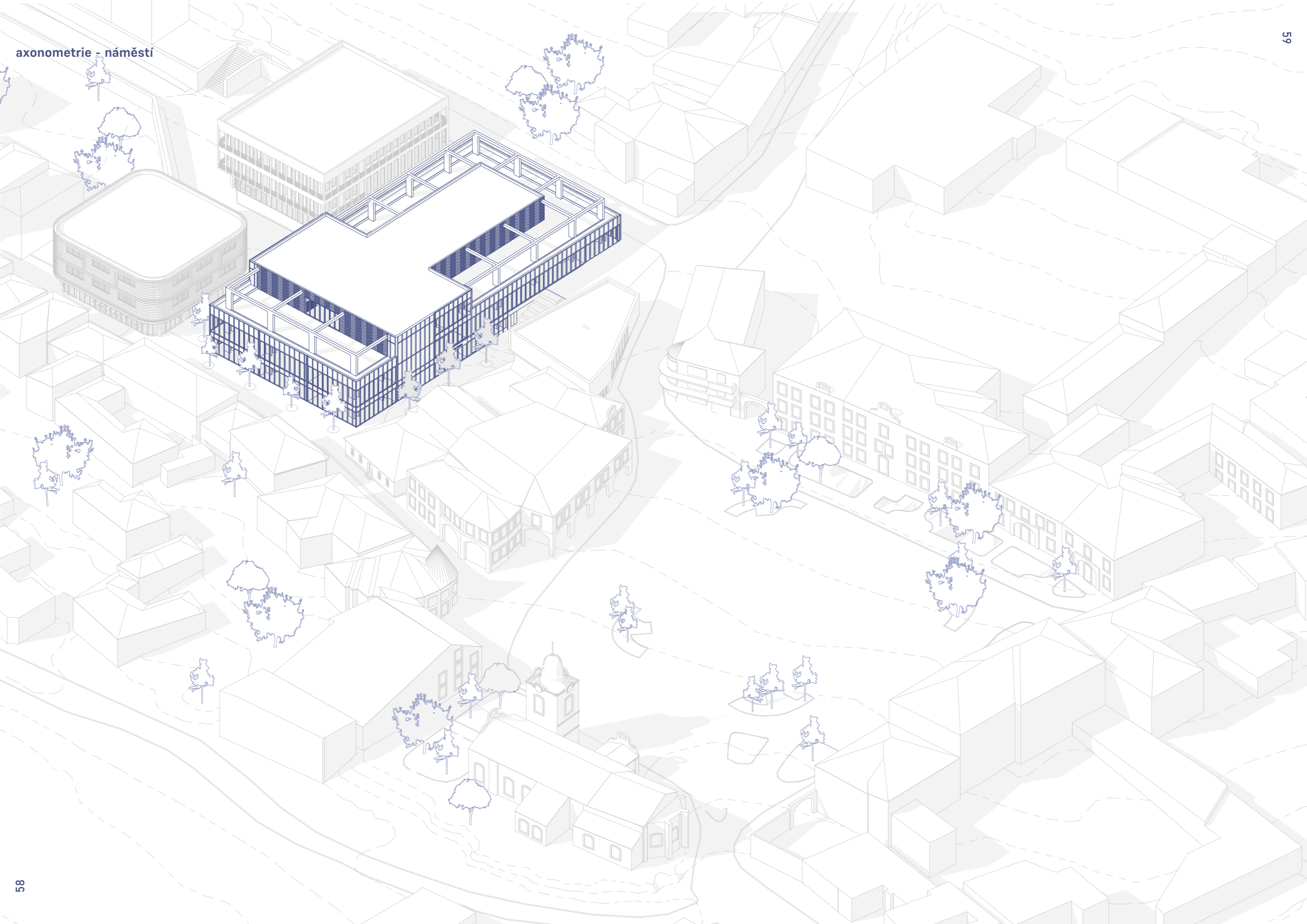
ZÁPADNÍ FASÁDA BETTY CONGRESS CENTER



Betty Congress Centre









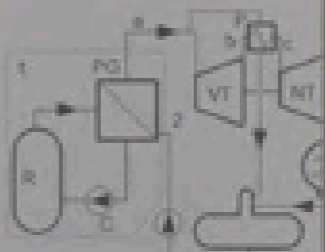








Jaderná elektrárna





Diplomová práce pracuje se stávajícím objektem obchodního domu Bety a snaží co nejvíce ho přizpůsobit současným potřebám města a celé spadové oblasti.

Práce reflektuje scénáře budoucího rozvoje města z okolností dostavby Jáderné Elektrárny v Temelíně, což vyvolává další potřeby a náležitosti z Týna nad Vltavou.

Práce kladé důraz na flexibilitu budovy a možností znovuvyužití objektu podle nových požadavek a jiného principu provozování.

Podle mého mínění objekt obchodního domu Bety má velký potenciál jak ze statického tak i z architektonického hlediska.

Ploha Bety vůči městu nabízí velkou škálu funkcí občanského vybavení. Táto diplomová práce představuje jen jednu z možností, která bude nejeffektivnější z ekonomického a sociálního hlediska za konkrétních okolností.

Diplomová práce snáží přistupovat z hlediska udržitelné architektury s ohledem na trvalé udržitelný rozvoj města Týn nad Vltavou, regionu a celé České Republiky.

Momentálně objekt Bety je hruzo v srdci Týna, který neodpovídá soudobým požadavkům obyvatelů.

Původně jsem chtěla zvolit návrh novostaveb bytové čtvrti na západ od řešeného Kongresového Centra, ale během práci na urbanistické řešení jsem přišla na to, že můžeme pokusit se o druhý život pro smutný památku bývalých ambicí.

Architekt vždy pracuje za nějakých okolností. Rekonstrukce je architekturou budoucnosti?

Možná pro mne to byla těžší výzva, než návrh nového objektu...

Challengem pro mne bylo nejen bourát/zachovávat, ale CO bourát? CO zachovávat? JAK by to mělo fungovat teď? A hlavně! JAK by to mělo fungovat za 10 let? 20 let?..

Architektura stanovuje vědomí? Nebo naopak? Pro mne je to nekonečnou filozofii bytnosti a hlavní otázkou studia a života.

Výsledkem diplomové práce nejen návrh, ale myšlenka: je-li zasluží něco druhou šanci.







České vysoké učení technické v Praze, Fakulta architektury  
**Zadání diplomové práce**

Mgr. program navazující

Jméno a příjmení: Polina Shestakova

datum narození: 17.12.1998

akademický rok / semestr: ZS 2024/2025

studijní program: Architektura a urbanismus

ústav: 15127 Ústav navrhování I

vedoucí diplomové práce: prof. Ing. Arch. Ján Stempel

téma diplomové práce: Revitalizace městského prostoru: Návrh urbánního bloku v Týně nad Vltavou

zadání diplomové práce:

1/ popis zadání projektu a očekávaného cíle řešení

Cílem diplomové práce je navrhnout vhodné řešení pro městskou strukturu v blízkosti centra města a jeho historického jádra místo stávajícího parkoviště s ohledem na kontext: podlažnost, hmoty, materiálové řešení a. j. Cílem, aby veřejný prostor mezi objekty vytvářel podmínky pro vznik a rozmanitost dějů a posiloval tělo města. V rámci diplomové práce je rekonstrukce objektu OD Bety. Diplomová práce se navazuje na diplomní seminář, ve kterém byla provedena analýza města.

2/

Pro AUI/ součástí zadání bude jasné a konkrétně specifikovaný stavební program

V rámci diplomové práce bude navržen nový městský blok s převládající funkcí bydlení místo stávajícího parkoviště: prostorové řešení objektu a navazujícího veřejného prostranství a rekonstrukce objektu obchodního domu Bety. Návrh architektonického řešení jednotlivých objektů v rámci řešeného území.

3/ popis závěrečného výsledku, výstupy a měřítka zpracování

textová část

situace širších vztahů M 1 : 10 000

situční výkresy M 1 : 2 000 až 1 : 1 000

konceptní schémata

výkres půdorysního řešení M 1 : 500 až 1 : 500

řezy, pohledy

axonomie

detail fasády

vizualizace exteriéru a interiéru

4/ seznam dalších dohodnutých částí projektu (model)

model řešeného území, portfolio A4, plachta

Datum a podpis studenta 18.09.2024

Datum a podpis vedoucího DP 11.9.2024

Datum a podpis děkana FA ČVUT

registrováno studijním oddělením dne

I. Hlaváček

18/9/24 Koj

ČESKÉ VYSOKÉ UČENÍ TECHNICKÉ V PRAZE  
**FAKULTA ARCHITEKTURY**

**AUTOR, DIPLOMANT:** Bc. Polina Shestakova  
AR 2024/2025,ZS

**NÁZEV DIPLOMOVÉ PRÁCE:** Revitalizace městského prostoru: Betty Congress Centre  
(ČJ)

(AJ) Revitalization of urban space: Betty Congress Centre

**JAZYK PRÁCE:** český jazyk

**Vedoucí práce:** prof. Ing. arch. Ján Stempel

**Ústav:**

15127 Ústav navrhování I

**Oponent práce:**

**Klíčová slova**  
(česká):

Kongresové centrum, Infocentrum, Týn nad Vltavou, Jáderná Elektrárna, Jáderná Elektrárna Temelín, Kongresové centrum Jáderné Elektrárny

**Anotace**  
(česká):

Táto diplomová práce a věnuje se revitalizaci městského bloku a renovaci stávajícího objektu v samém srdci města Týn nad Vltavou. Renovace se týká stavby obchodního domu Bety, který byl postaven v 80-ých letech minulého století. Dnes je objekt skoro nevyužíván a existuje jako duch bývalé doby. Globální revitalizace oblastí a přestavba umožňuje větší rozvoj celému městu: cestovní ruch, podpora energetického odvětví, kulturní a mezinárodní reprezentace.

**Anotace (anglická):**

This thesis is focused on the revitalization of an urban block and the renovation of an existing building in the heart of the town of Týn nad Vltavou. The renovation concerns the Bety department store, which was built in the 1980s. Today, the building is almost unused and exists as a remnant of a past era. The global revitalization of the area and redevelopment allows for greater development of the entire town: tourism, support for the energy sector, culture, and international representation.

**Prohlášení autora**

Prohlašuji, že jsem předloženou diplomovou práci vypracoval samostatně a že jsem uvedl veškeré použité informační zdroje v souladu s „Metodickým pokynem o etické přípravě vysokoškolských závěrečných prací.“

V Praze dne 08.01.2025

podpis autora-diplomanta

## ZDROJE

[www.archiweb.cz](http://www.archiweb.cz)  
[www.archdaily.com](http://www.archdaily.com)  
[www.starytyn.cz](http://www.starytyn.cz)  
[www.stavbaroku.cz](http://www.stavbaroku.cz)  
[www.cvrez.cz](http://www.cvrez.cz)  
<https://dekpartner.cz/>  
[www.dek.cz](http://www.dek.cz)

Strategický plán rozvoje města Týn nad Vltavou na období 2023 - 2029

diplomové práce:

Marek Petřík - Týn nad Vltavou - průtah, fa čvut 2022 / 2023 zs



Děkuji vedoucím ateliéru,  
kamarádům, rodině a  
Alexeji  
za podporu během studia.

<3

