



Pěší zóna

Napříč sídlištěm vede hlavní zelená osa, která byla koncipována jako pěší zóna. Tato funkce se zde však vytránila. Zelenou osu se snažil podpořit příslavní zeleně, mimo jiné v podobě zelených valů, představujících nenásilný předěl mezi bytovým domem a polyfunkčním domem. Valy jsou doplněny betonovými kvádry, které je možné využít nejen na scéně. Tato organická osa je v kontrastu s geometricky organizovaným náměstím a plynele graduje směrem do Křátského lesa. Jíz v současnosti v panelovém domě rombočtířném s obchodním centrem funguje obchodní parter. Byty, které jsou otočené směrem do ulice, mají často na balkonech míle. I proto v návrhu do budoucna počítám s osiřováním parteru spíše menšími podskvy na místo bytů a orientují do ulice provozy, které budou frekventovaně používané a ožvíjí pěší zónu, zároveň ale zůstane v symbióze s bytovým domem. Prosklená fasáda polyfunkčního domu je opakem hutného, málo perforovaného paneláku. Jsou na ni navěšeny barevné vstupy v barevných orientacích. U vstupu do pěší zóny je sportovní centrum, které je odolné vůči rušné ulici Křátské. Do kličnější středové části navrhují knihovnu a na nároží multifunkční sál s barem, který je při západu slunce skrze průhled panelových domů oslněn.

Náměstí

Jedné zpevněné veřejné prostranství sídliště je Pošepného náměstí, které je v současnosti roztržité pruhy trávníku, prostrové neefektivně a chybí na něm stíněné místo. Prostor náměstí doplňují a uzavírají čtyři podlažní budovy komunitního centra, které bude v jedné úrovni v přímé vazbě se základní školou, v druhé úrovni zároveň ale i v napojení na křižovátku pěší zóny a hlavní pěší třídy. Tato budova nejen dokončuje náměstí, ale také podporuje hlavní pěší osu vedoucí skrz sídliště, která se na současném náměstí vytvářela. Budova komunitního centra je s náměstím a okolními objekty propojena geometricky rozmístěnými stromy, které doplňují objem a tvoří soš polyfunkčního domu. Zároveň zde zachováme i volný prostor, na kterém se mohou konat např. trhy. Vytvářím charakterem klidné náměstí, které slouží jak veřejnosti, tak soukromým provozům a vytváří tak potenciál pohybu lidí.

Křižovátka

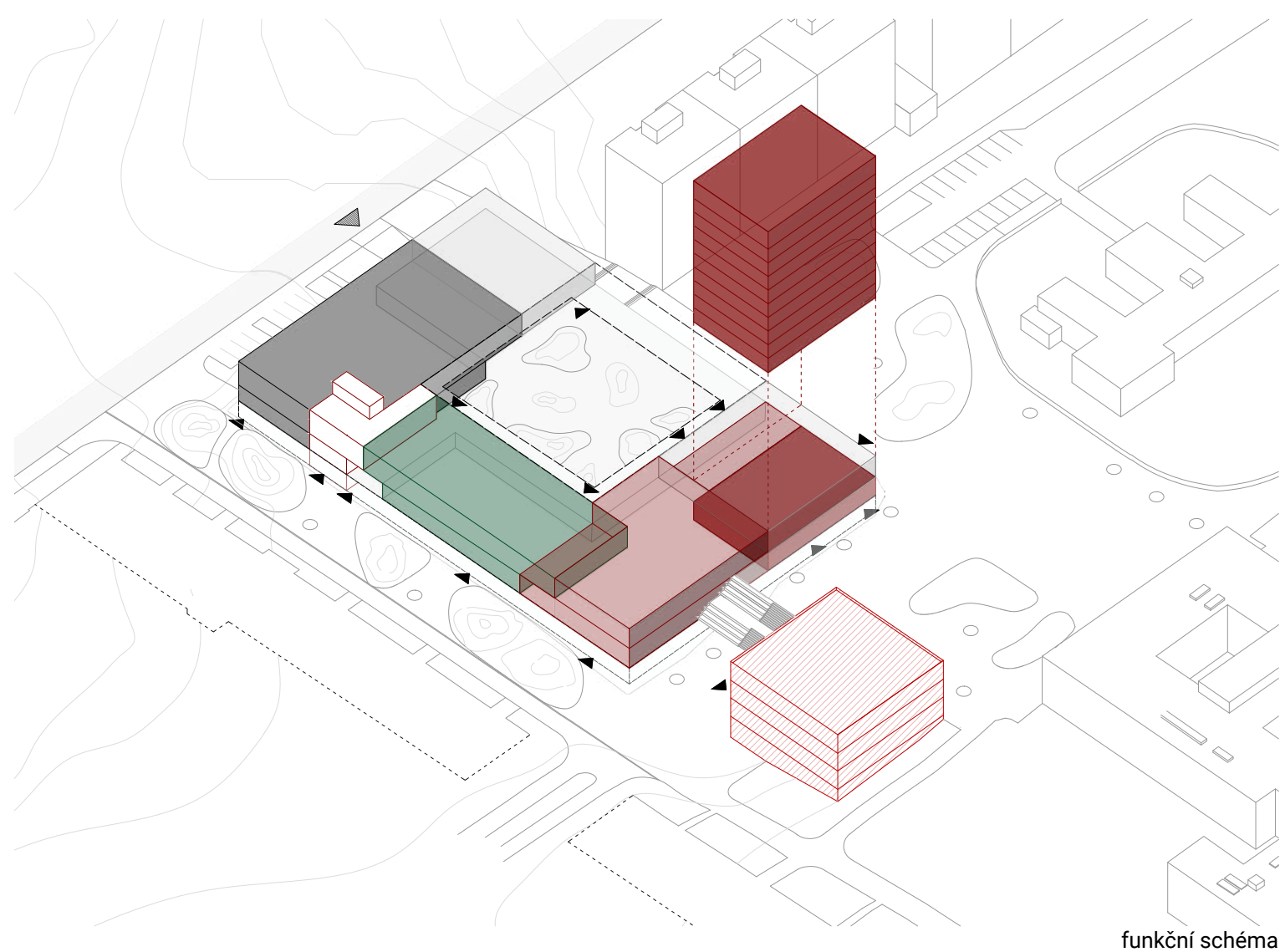
Vzduchopřevod v centru a lidí proudící kolem. Tato křižovátka je na poměci části sídliště s nípřevem Vzdých a Zámě. Toto místo je živým rohem, na němž se večer dá posadit na pobytove schody se skleničkou, nebo sem do multifunkčního sálu zajít na koncert či přednášku. Svítí se na rohu? Něco se děje!

Prostřpnost

Přodorysně velká hmota vychází z měřítka budov okolí. Uvnitř domu se nachází uzavíratelné polosoukromé atrium, které dělá hmotu více prostřpnou. Díky řešení fasády lze pozorovat, jak skrz regály knihovny prosvitají stromy a jižní sluníčko, kolemjdoucí je vřahován k průchodu knihovnou či její dělní návštěvě. Atrium je oázu, do které se obrací jak knihovna, tak sportovní centrum i další průchody. Jedná se o pokračování zeleně z pěší zóny, která tak pronásť skrz dům. Vyskytují se zde valy se skluzavkami a workoutové hřiště. Můžete se posadit do stínu na betonovou zídku tvořící květinové záhony nebo využít posezení určené k pronájmu, kde počítám s restauračním zařízením. Prostřpnost území podporují i průchodem kolem panelového domu z ulice Křátské na jihovýchodě od polyfunkčního domu.

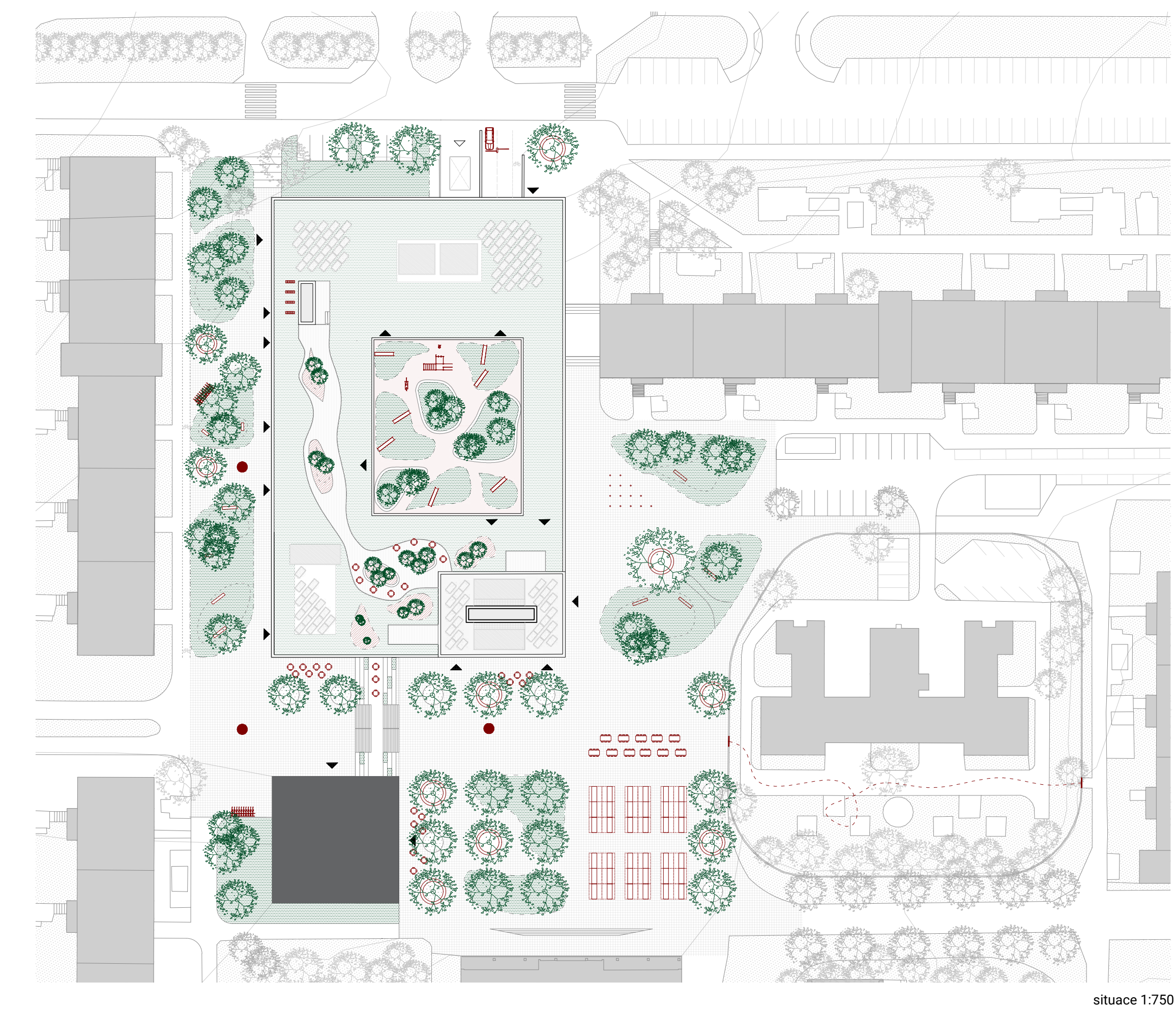
Měřítko

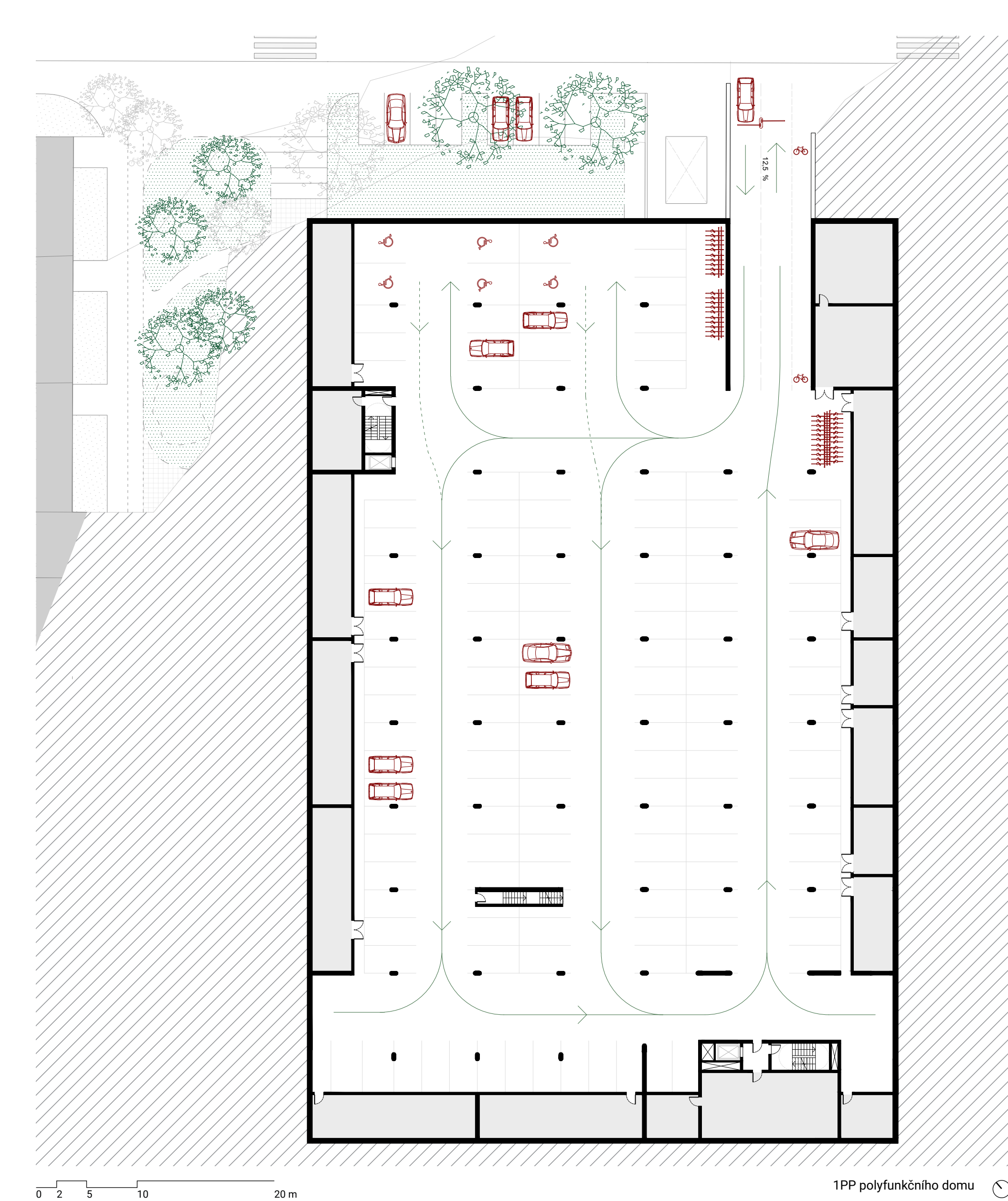
Doprostřed lokálního centra vstupují s bytovým domem, který se drží měřítka a poměru stran panelového domu. Zároveň svým objemem a vertikálitou vytváří dominantu lokálního centra a těžiště náměstí. Svou hmotou upevňuje významnost místa. Provoz bytového domu podporuje celodenní fungování a život polyfunkčního objektu.



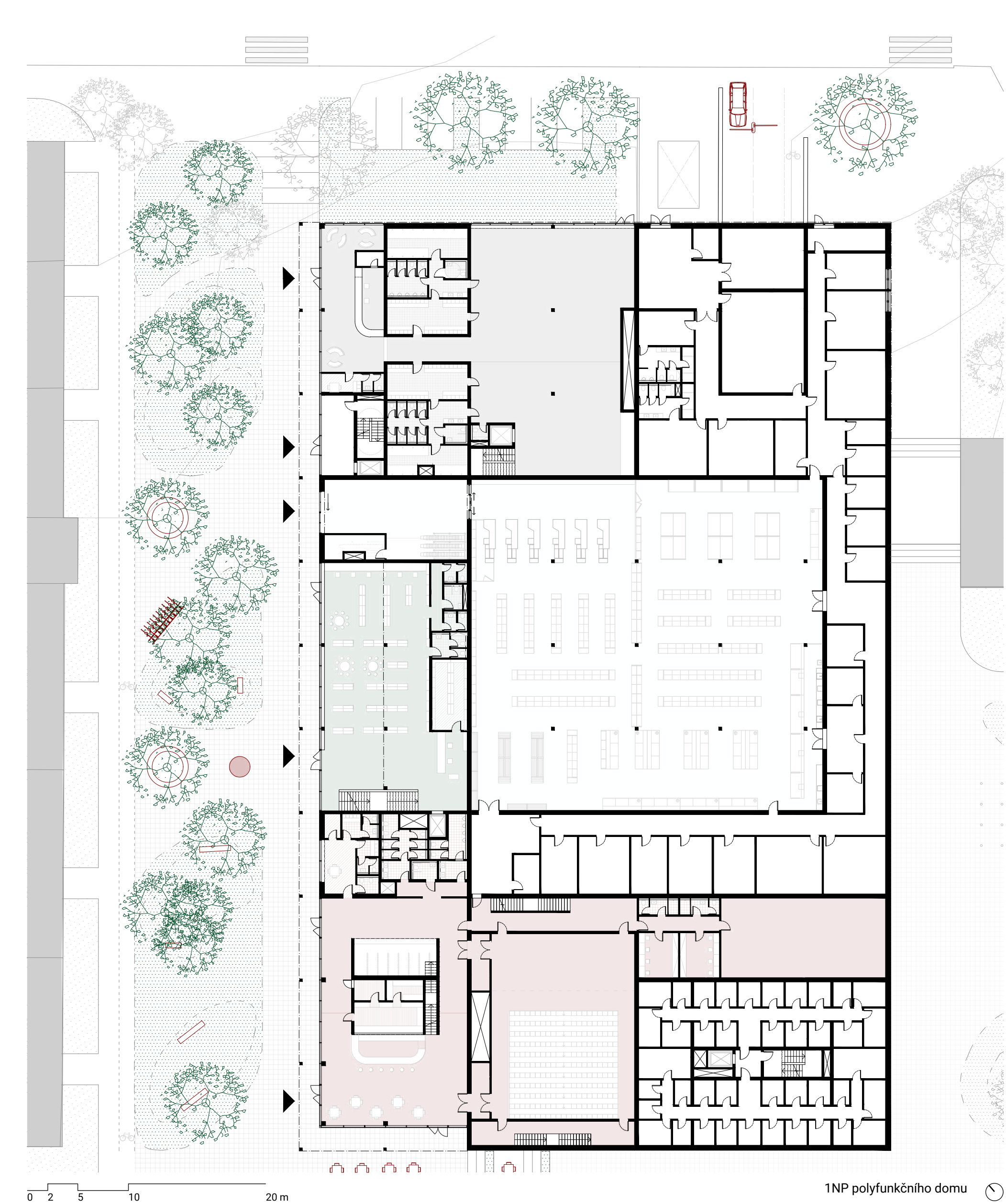
HPP

Veřejná vybavenost		
Knihovna	730 m ²	
Komunitní centrum	1220 m ²	
Kulturní centrum	1300 m ²	
Soukromá vybavenost		
Sportovní centrum	1625 m ²	
Coworking	1220 m ²	
Bytový dům	3900 m ²	
Supermarket	2380 m ²	
Ostatní pronájmy	1190 m ²	
Podzemní garáže	3800 m ²	
počet stání	140 stání	
HPP celkem:	17365 m²	

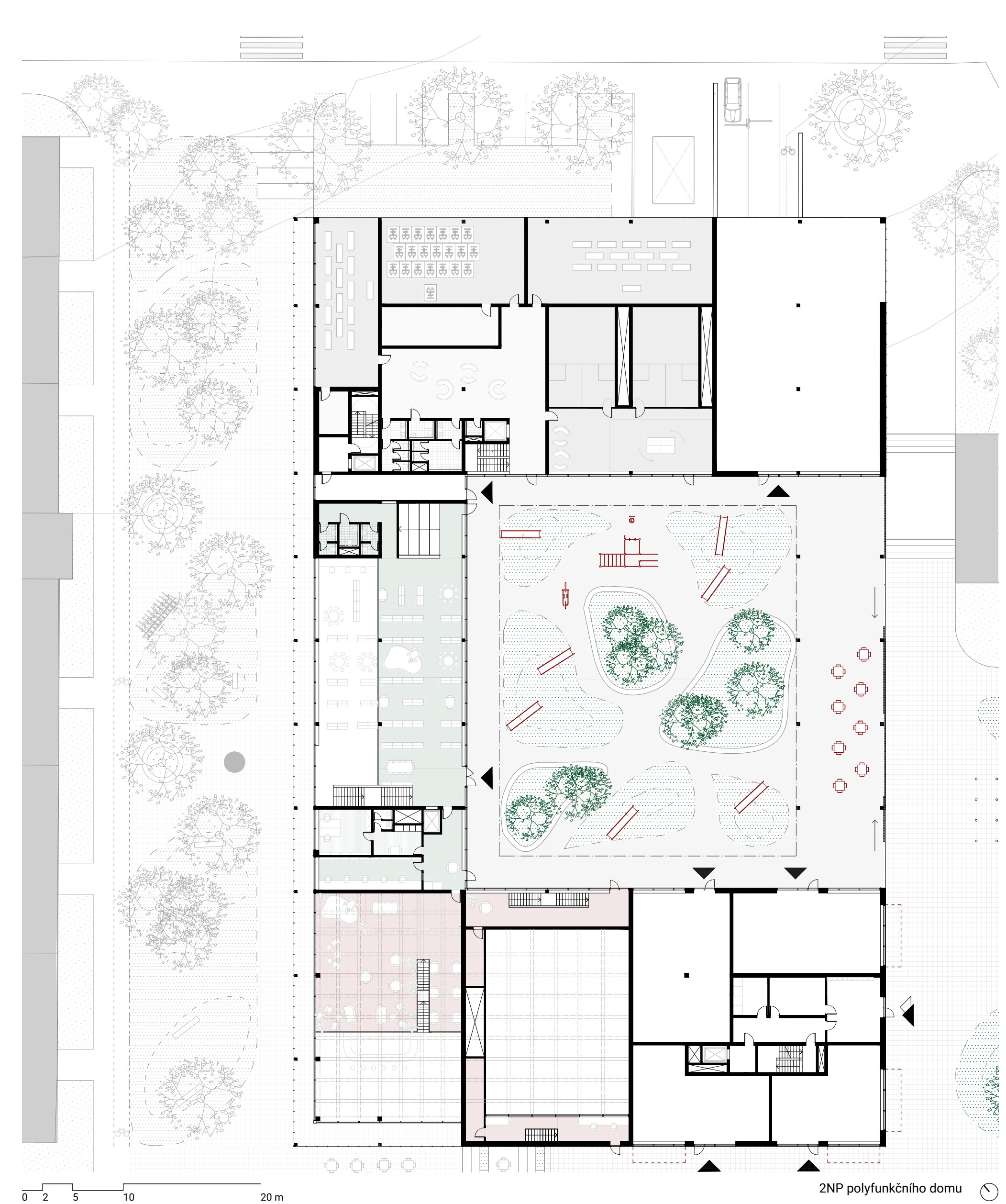




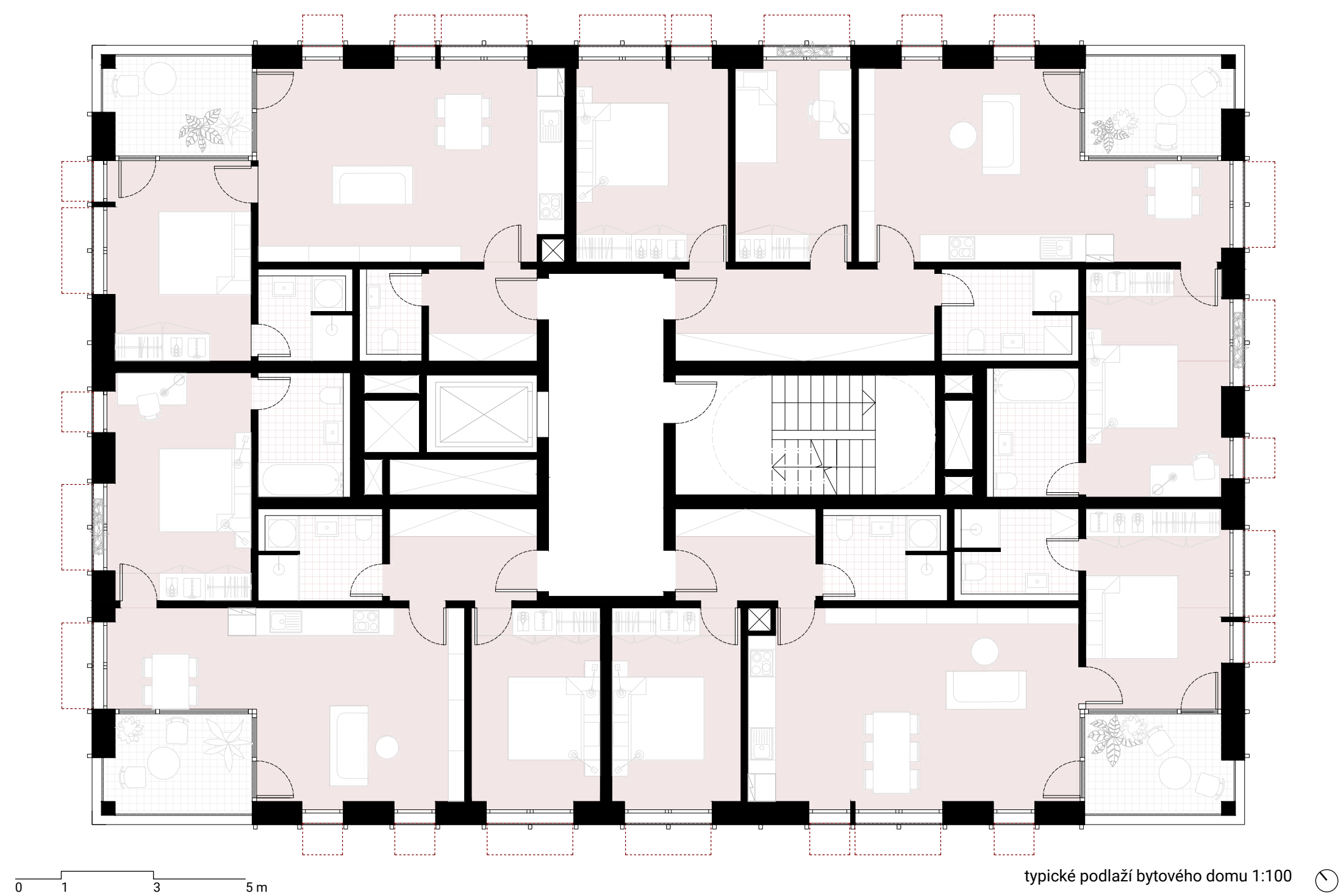
1PP polyfunkčního domu



1NP polyfunkčního domu



2NP polyfunkčního domu



typické podlaží bytového domu 1:100

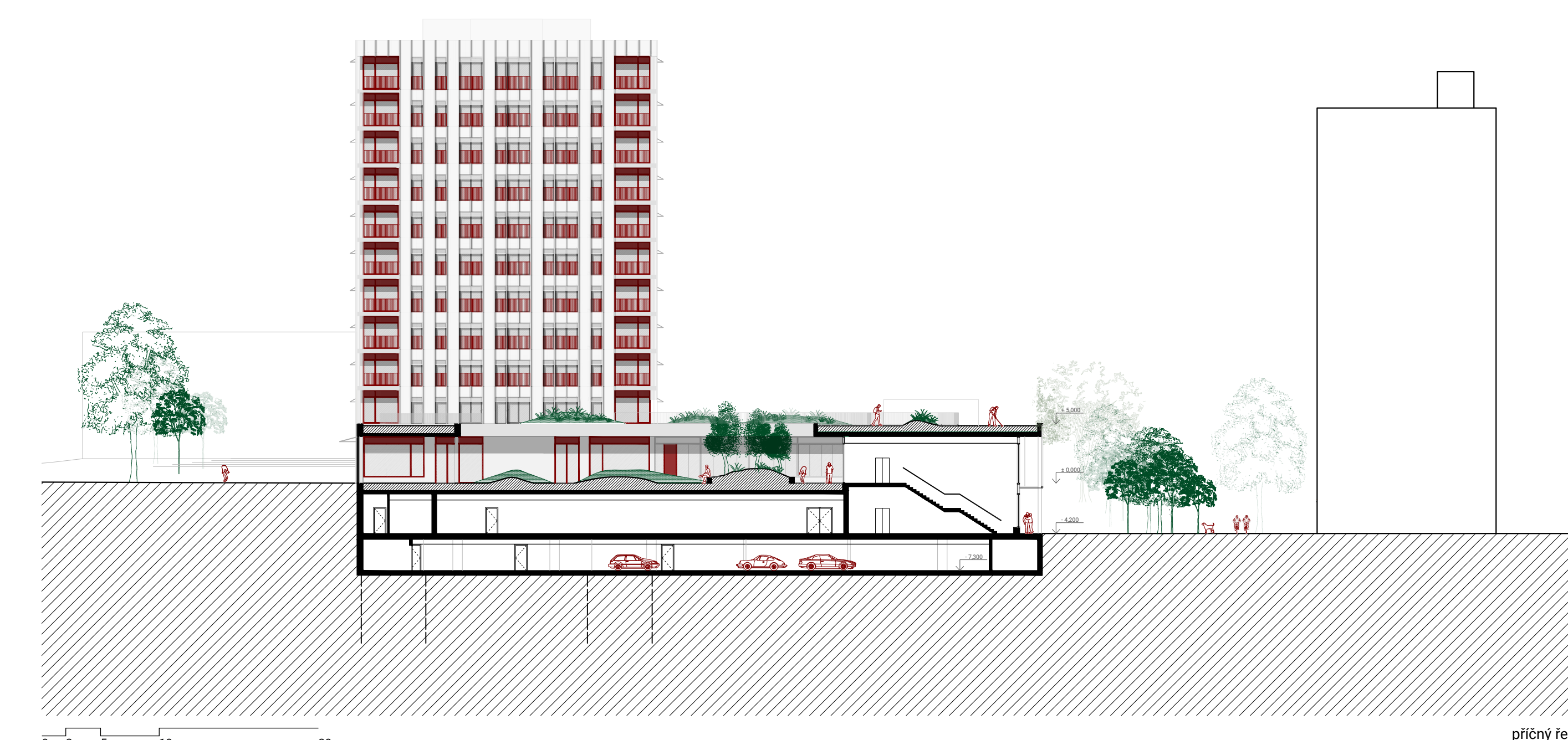
Konstrukční a materiálové řešení

Nosná konstrukce je navržena jako kombinovaný železobetonový nosný systém. Fasáda se skládá z lehkých obvodových pláště. Postup výstavby lehkého obvodového pláště je obdobný jako při výstavbě paneláku - bude vyrůst pod ramenem jeřábu. Jelikož je sídliště materiálově monotónní, přicházím s materiálem, který je zde nový, ale zároveň respektuje jak orientační systém od Jiřího Rathouského, tak charakter sídliště. Zároveň vstupují do pestrobarevného prostředí zateplených paneláků s jednotným charakterem budovy.

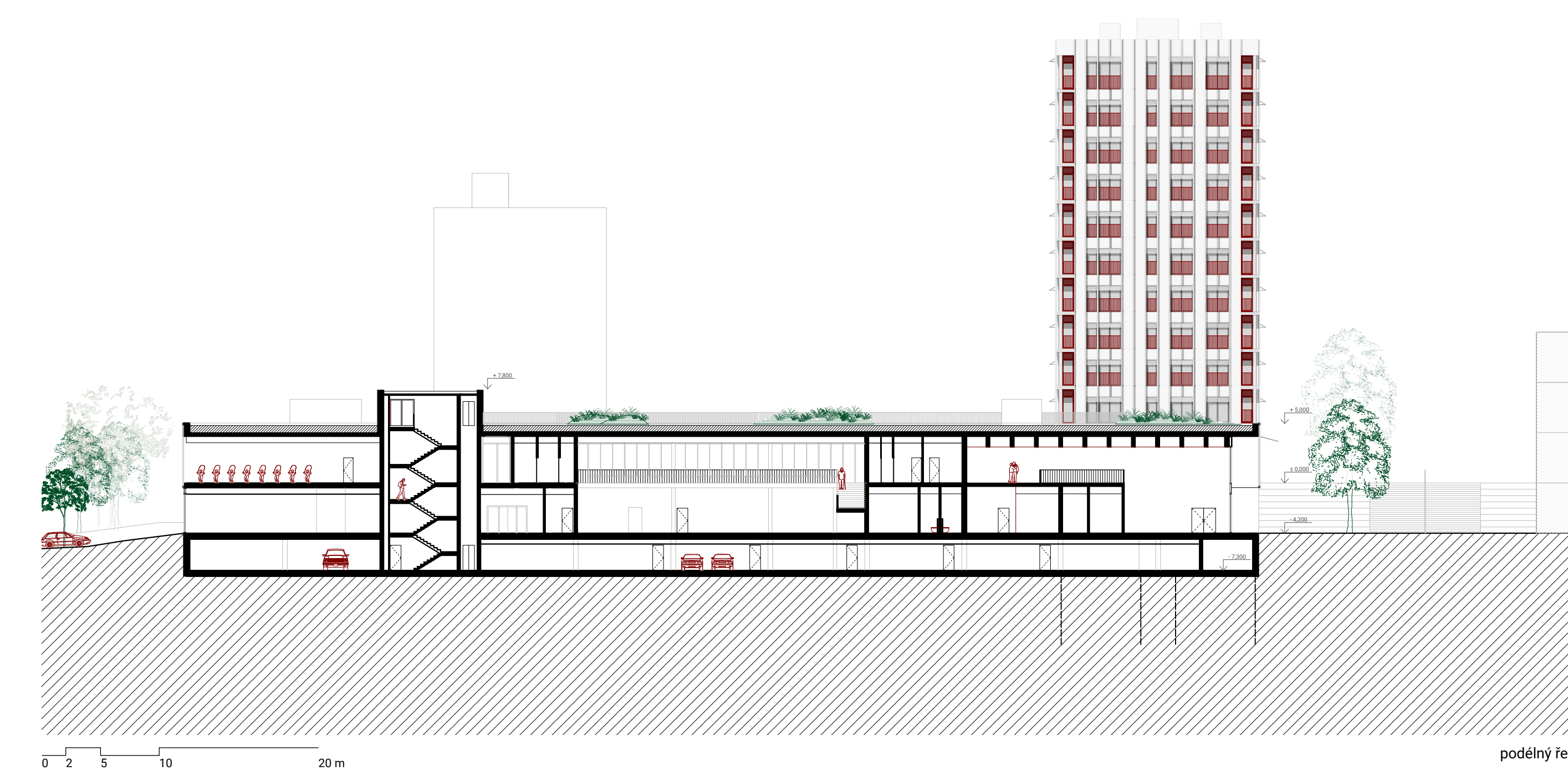
Budova je v orientačním systému označena jako neutrální, tudíž bez barevné specifikace. Jelikož zde ale přidávám bytový dům na území, kterému je určena červená, rozhodla jsem se sovětskému zachovat neutrální a bytový dům zařadit do poloviny sídliště pojmenované Žemě.

Bytový dům je opáštěn stříbrným aluminiovým tříkovým pláštěm s červenými prvky na zábradlí a rámečích oken balkonů. Horizontální část má v úrovni 2NP pláště z míčového skla, který je směrem do pásu předzahrádky, kulturního centra a centra sportu vytváří rozptýlené a tlumené světlo. Vstupy jsou barevně oddělené a jsou zde aplikované barvy orientačního systému sídliště. Ve vztahu k ulici má dům charakter "vitřiny", která láká kolemjdoucí jít dovnitř a je tak protikladem málo "důvěrnému" panelovému domu.

Na veřejných prostranstvích pracuji s dlažbou z rebetongu, která je z recyklovaného betonu, z bývalé budovy OC Chrapa.



příčný řez



podélný řez

