

AZYL ZENKLOVA

Karolína Hustá
diplomová práce



diplomová práce
Azyl Zenklova

Fakulta architektury
České vysoké učení technické
Ústav urbanismu
LS 2023/2024

autorka:
Karolína Hustá

vedoucí práce:
Ing. arch. Michal Kuzemský

oponent:
Ing. arch. Tadeáš Říha

konzultanti:
Ing. Miloš Rehberger
Ing. Zuzana Vyoralová, Ph.D.
Ing. Petr Hrdlička
Ing. Zuzana Štemberová
prof. Ing. arch. Irena Šestáková
Ing. Marta Bláhová



*Představuji si azyl pro rodiny, kde si děti hrají
na zahradě a pozorují králíky.
Představuji si domov pro seniory, kde prateta sedí
v křesle v obýváku s výhledem na Libeň
a pozoruje dění na ulici.
Představuji si komunitní centrum na náměstí,
kde mladí hrají na střeše fotbal a dole v atriu
si jejich kamarádi povídají.
Představuji si dvůr obklopen byty, kam chodím
pěstovat zeleninu do místní komunitní zahrady.*



OBSAH

zadání

01.1	semestrální zadání	12
------	--------------------	----

analýza programu

02.1	stavební program	16
02.2	návštěvy zařízení	18
02.3	azylové domy v Praze	22

analýza místa

03.1	místo	26
03.2	vývoj	28
03.3	Libeňská spojka	32
03.4	analýza	34
03.5	obraz místa	36

urbanismus

04.1	urbanismus	42
------	------------	----

vývoj návrhu

05.1	obraz domu	46
------	------------	----

návrh

06.1	autorský text	50
06.2	schwarzplany a situace	54
06.3	řez A-A	64
06.4	souhrnné půdorysy	66
06.5	řez B-B	72
06.6	půdorysy jednotlivých domů	75
06.7	pohledy	98
06.8	sekce půdorysů	104
06.9	konstrukční řez (C-C)	118
06.10	bilance	120

přílohy

07.1	zadání diplomové práce	124
07.2	prohlášení autora	127
07.3	zdroje	128



[1] na lavičkách poblíž školy na Korábě, 1962

Obecným tématem diplomního projektu je azyl. Pomoc. Bezpečí. Azylový dům. Součást města. Péče a služba lidem, kteří potřebují pomoc. „Azyl Zenklova“.

Azyl je akutní potřeba bezpečného prostoru. Azyl je poskytován z různých důvodů, na různě dlouhou dobu. Mohou se důvody překrývat? Pokud ano, jaké? Co je k tomu potřeba? Jaký je v roce 2024 obraz azylové služby (v nepolitickém, případně i politickém smyslu slova)? Komu všemu má být určena? Má být péče úzce specializovaná nebo se mohou být její způsoby synergické? Jak dlouho azyl trvá? Co obyvatelé azylu potřebují? Kdo jsou oni? A kdo jsme my?

Zadání je chápáno jako prověření vlastností zadaného území a nalezení řešené parcely. Obsahem diplomové práce bude ozřejmení důvodu umístění domu v rámci zadaného území a předpoklad rozvoje celého zadaného území. Úkolem je na diplomantem vybrané parcele navrhnout azylový dům společně se souvisejícími venkovními veřejnými prostory a souvisejícími venkovními semi-veřejnými prostory.

Otázky, které jsou během semestru kladeny, se týkají cílové skupiny, synergií funkcí, diverzity, specializace, estetiky a obrazu azylového domu, anonymity versus čitelnosti, otevřenosti versus uzavřenosti, intenzity a velikosti, propojení interiéru a exteriéru, napojení soukromého, veřejného a semi-veřejného.

Otázky a teze jsou vstupní. Očekávána je reakce, případné popření teze vedoucího práce a vystavění teze vlastní. Úloha je akademická. Diplomantka není vázána platnými předpisy, normativy a regulativy v místě (ÚP, PSP). Cílem diplomní práce je prověřit potenciál parcely a především odpovědět na otázky zadání.



[2] vymezení zadání



AZYLOVÝ DŮM		jednolůžkový pokoj	15 m ²
		dvoulůžkový pokoj	25 m ²
vstupní a společné prostory		technické zázemí	
vstup s recepcí	15 m ²	chlazený sklad	20 m ²
kočárkárna	20 m ²	sklad zdravotnického materiálu	20 m ²
kontaktní místnost	10 m ²	sklad léků	20 m ²
prádelna	15 m ²	dílna	40 m ²
společenská místnost	60 m ²	archiv	20 m ²
společná kuchyňka	20 m ²	sklad čistého prádla	20 m ²
herna pro děti	20 m ²	prostor pro zašívání a úpravu prádla	20 m ²
studovna	20 m ²	technické zázemí	100 m ²
hygienické zázemí pro klienty	10 m ²	tabletová výdejna jídel	50 m ²
		sběr a transport odpadů	20 m ²
administrativní zázemí		NÍZKOPRAHOVÉ KOMUNITNÍ CENTRUM	
kancelář ředitele*ky	15 m ²	vstupní hala s recepcí	40 m ²
kancelář sociálních pracovníků	15 m ²	učebna	40 m ²
hygienické zázemí pro personál	10 m ²	studovna	40 m ²
technické zázemí		knihovna	40 m ²
úklidová místnost	5 m ²	skupinová terapie	40 m ²
sklad	40 m ²	individuální terapie	15 m ²
technické zázemí	40 m ²	společenská místnost	100 m ²
ubytovací jednotky 1+1	25 m ²	sportovní hřiště	400 m ²
ubytovací jednotky 2+1	50 m ²	posilovna	40 m ²
		kancelář personálu	15 m ²
DOMOV PRO SENIORY		technické zázemí	
vstupní a společné prostory		hygienické zázemí pro klienty	10 m ²
vstupní hala s recepcí	100 m ²	šatny pro klienty	10 m ²
společenská místnost	100 m ²	hygienické zázemí pro personál	10 m ²
kaple	30 m ²	prádelna	10 m ²
jídelna	150 m ²	technické zázemí	50 m ²
dílna	30 m ²	sklad sportovního náčiní	50 m ²
pedikúra a kadeřník	25 m ²		
hygienické zázemí pro klienty a návštěvy	40 m ²	BYTY	
administrativní zázemí domova pro seniory		vstupní hala	50 m ²
kancelář ředitele*ky	15 m ²	kolárna	50 m ²
kancelář asistenta*ky	15 m ²	bytová jednotka 1kk	cca 35 m ²
kancelář ekonoma*ky	15 m ²	bytová jednotka 2kk	cca 55 m ²
pokladna	15 m ²	bytová jednotka 3kk	cca 85 m ²
kancelář HR	15 m ²	bytová jednotka 4kk	cca 100 m ²
kancelář sociálního pracovníka*ice	15 m ²	technické zázemí	
kancelář vrchní sestry	15 m ²	individuální sklady	5 m ²
zasedací místnost	40 m ²	sklad odpadů	30 m ²
hygienické zázemí pro personál	30 m ²	technické zázemí	200 m ^{2W}
prostory jednoho typického patra			
stanoviště sester	20 m ²		
denní místnost sester	20 m ²		
příruční sklad	20 m ²		
asistovaná koupel	20 m ²		
úklidová místnost	5 m ²		
umývárna	5 m ²		
sklad mís	5 m ²		
týdenní stacionář pro seniory			
denní místnost klientů	150 m ²		
asistovaná koupel	20 m ²		
relaxační místnost	20 m ²		
snoezelená místnost	20 m ²		
šatna a hygienické zázemí klientů	20 m ²		
stanoviště personálu	20 m ²		
denní místnost personálu	20 m ²		
kancelář vedoucí*ho	20 m ²		

Náplň diplomové práce byly mimo jiné návštěvy zařízení, které bylo v pozdější fázi semestru navrhováno - v tomto případě byly navštíveny dva azylové domy a jeden denní stacionář pro seniory.

Azylový dům pro rodiny s dětmi v blízkosti Pankráce je jeden z nejnovějších azylových domů na území Prahy. Jedná se o dvoupatrovou budovu, která má vlastní oplocenou zahradu a která je spojena se sociálními byty ve vlastnictví města. Ubytovává rodiny a samoživitele s dětmi. V azylovém domě o kapacitě 35 lidí je 12 ubytovacích jednotek o velikosti 25 - 35 m², z toho je jedna bezbariérová. Dále dům obsahuje 3 herny, 2 společné kuchyňky (vždy jedna na patro), společenskou místnost, jeden PC s internetem a prádelnu. U vstupu je umístěna vrátnice, přes kterou musí člověk projít. Ubytovací jednotky jsou vždy garsonky s kuchyňským koutem, který obsahuje linku, sporák, digestoř a konvici. Dále jsou na pokojích židle s jídelním stolem, úložné prostory a postele. Jedna bytová jednotka připadá vždy jedné rodině. Služba zaměstnává jednu vedoucí, dvě sociální pracovnice, pět pracovníků v sociálních službách a jednu uklízečku. Tento azylový dům funguje na principu volnějších pravidel a důvěry mezi klienty a zaměstnanci domu, pořádá s klienty výlety a spolupracuje s různými zařízeními v okolí, jako je například knihovna nebo finanční proadentství.

Azylový dům v Horních Počernicích ubytovává také rodiny s dětmi, ale od výše popsaného azylového domu je velmi rozdílný, a to jak uspořádáním, tak způsobem fungování. Toto zařízení má rozsáhlý areál, součástí kterého je několik budov, rozlehlé zelené pláce, hřiště, kurník a ohrada pro ovce. Jedna budova skýtá společné prostory a administrativu, další budova slouží pro ubytování rodin s dětmi, třetí budova ubytovává matky s dětmi a poslední budova je momentálně v přestavbě na startovací byty. Celková kapacita činí 84 klientů rozdělených do 25 pokojů. Pokoje jsou v tomto případě vybavené ložnicí se skříněmi, hygienické zázemí i kuchyně jsou sdílené. Společenské prostory se nachází pouze v už zmíněné administrativní budově. Zde jsou umístěny herny a společenské místnosti, které jsou pronajímány i veřejnosti. Klienti mají sice volný pohyb a nemusí chodit přes vrátnici, ale v areálu jsou nainstalovány kamery a vždy je přítomen správce, který hlídá dění a je zde pro pomoc klientům. Azylový dům nabízí rodinné poradenství a snaží se o nastolení fungujících vztahů mezi rodinnými členy. Funguje na systému bodů a žítí v komunitě. Klientům jsou kromě poradenství poskytovány volnočasové aktivity, keramická dílna a doučování.

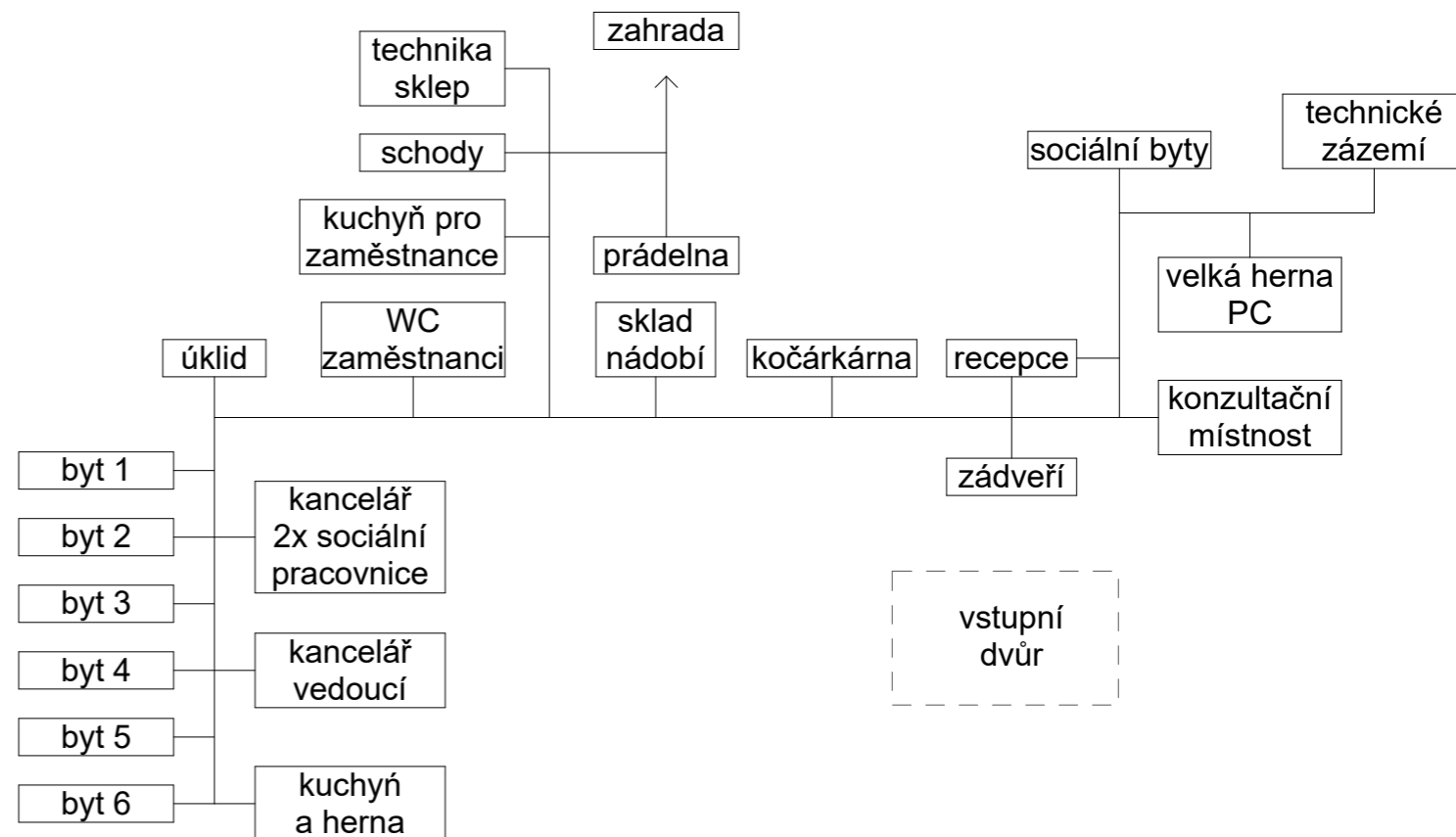
Obecně se dá náplň služby azylového domu shrnout do tří bodů - poskytnutí ubytování, vytvoření podmínek pro samostatnou přípravu stravy a pomoc při uplatňování práv a osobních záležitostí. Klienti jsou většinou lidé, kteří se ocitli ve finanční tísní z různých důvodů, nelze určit jeden vzor. Často to jsou ale lidé se závislostmi nebo mentálními nemocemi. Poplatek za azyl je daný zákonem a činí 80 Kč/den za dospělého a 50 Kč/den za dítě. Maximální doba pobytu je také daná zákonem a je z pravidla jeden rok.

Mezi problémy azylových domů patří celková přetíženost a to především v Praze. I když je doba pobytu stanovena zákonem na 1 rok, lidé často na žádost zůstávají déle a nebo se stěhují z jednoho azylového domu do druhého, protože není v jejich silách najít bydlení v komerčním sektoru. Kromě obecné vytiženosti chybí převážně velké byty pro větší rodiny a ubytovací kapacity pro tatínky samoživitele, protože azyly jsou často jen pro matky s dětmi. Spojování skupin může být přínosné, ale často také problematické. Například spojení rodin se seniory může být pro obě skupiny perspektivní, ale je třeba jim dát i možnost volby a prostor v případě, že ze své sociální skupiny vystupovat nechťejí. Další třetí plochy mohou vzniknout při spojení abstinentů a lidí, kteří jsou stále závislí nebo například mezi svobodnými maminkami a úplnými rodinami. Přístupy ke klientům se různí, někteří tvrdí, že je důležité vybudovat vztah na respektu, být ke klientům tolerantní a dát jim volnost, jiní zastávají názor, že je třeba stanovit jim jasná pravidla a učit je je dodržovat, což je schopnost, kterou mohou využívat v dalších životních oblastech.

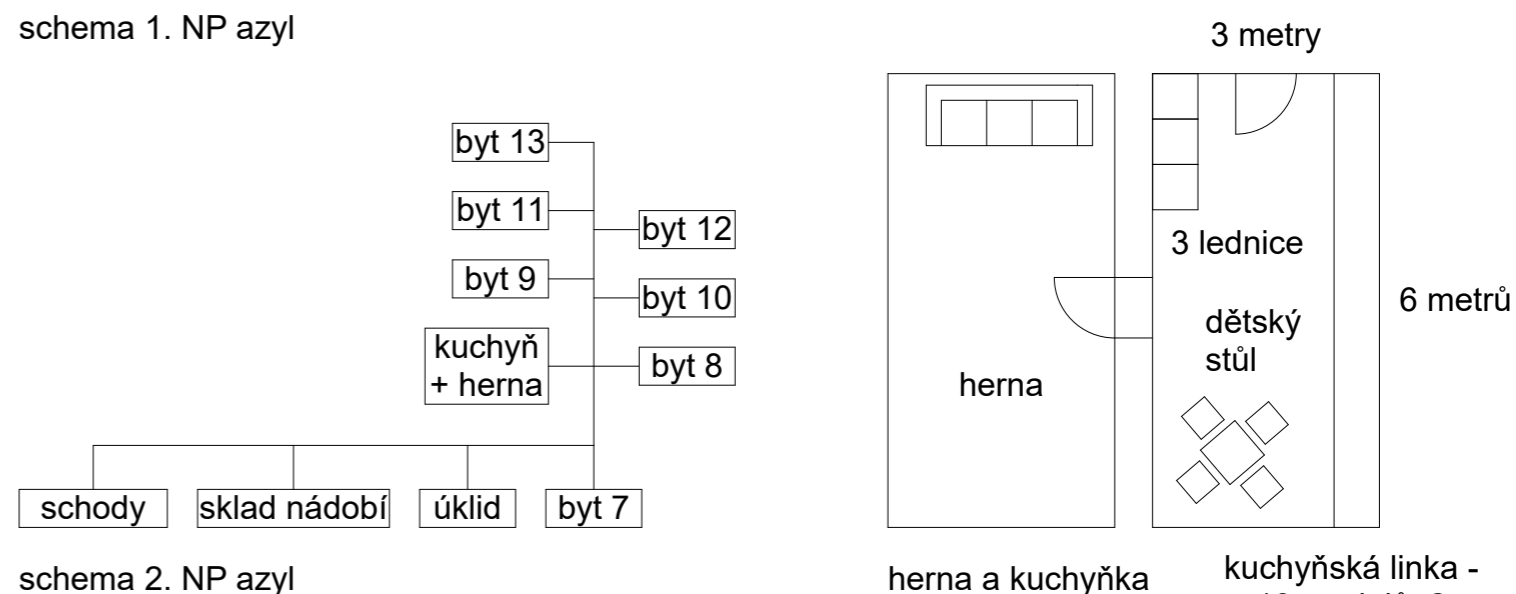
Azylové domy často spolupracují s externími poradnami nebo naopak pronajímají své prostory veřejnosti. Prostor, který může být v azylovém domě velmi užitečný, ale bohužel často chybí je studovna nebo obecné místo, kde mohou najít klienti klid a soukromí pro vykonávání svých povinností. Velké množství azylových domů má také na zahradě vlastní zvířata jako jsou slepice, králíci nebo ovce, která mohou především mladým klientům vštípit starost o jinou bytost, což může být vzhledem k často složitým rodinným podmínkám zásadní.

Z důvodu velikosti vybrané parcely a ustálené ideální velikosti azylového domu, která se pohybuje okolo 30 klientů, je návrh doplněn o domov pro seniory s týdenním stacionářem. Jako příklad pro pochopení chodu funkce byl vybrán denní stacionář pro seniory na Střížkově. Stacionář se nachází v budově, kde je umístěna také pečovatelská služba s jídelnou a využívá jedno patro s přístupem na střešní terasu. Funguje jako oddělený celek od dalších funkcí v budově a vstup je monitorován zaměstnanci. Klienti jsou senioři, kteří často trpí různými stupněmi demence a sníženou mobilitou. Do denního stacionáře dochází každý den 17 klientů. Během dne klienti tráví většinu svého času v denní místnosti, nebo, pokud počasí dovolí, na venkovní terase. Často mají problém s přesunem, proto je důležité umístění návazných místností, jako je odpočívárna, dílna nebo hygienické zázemí, v bezprostřední vzdálenosti. Kromě prostorů pro klienty jsou v denní místnosti umístěny také prostory pro personál, tj. kancelář vedoucího s kontaktním koutkem, denní místnost a šatny. Hygienické zázemí je spojeno pro obě skupiny, což se prokázalo jako problematické. Dalším problémem je prosklení denní místnosti zaměstnanců do denní místnosti klientů, což personálu nedává moc prostoru pro odpočinek. Oceňovaná je naopak terasa a celkový design budovy, který je proveden velmi jednoduše, funkčně a čistě. Dává tak prostor k dotvoření prostoru klienty a neobsahuje rušivé podněty.

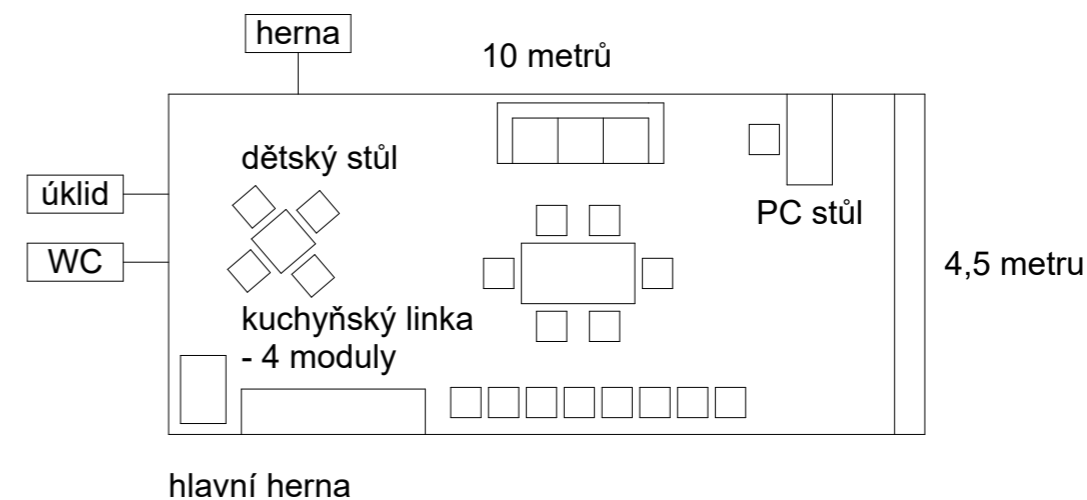
U stacionářů je, stejně jako u azylových domů, problém s kapacitou, a to převážně v případě týdenních stacionářů a pečovatelských služeb. Jako ideální se jeví spojení denního a týdenního stacionáře, což dává opět možnost ke smíšení dvou skupin, které se mohou navzájem obohatit.



schema 1. NP azyl



schema 2. NP azyl



hlavní herna



CENTRUM SOCIÁLNÍCH SLUŽEB

AD pro rodiny s dětmi, Praha 4 - 35 lidí
AD pro matky s dětmi, Praha 10 - 20 lidí
AD obecný, Praha 14 - 66 lidí
AD pro muže, Praha 4 - 26 lidí
AD pro ženy, Praha 9 - 30 lidí
AD pro ženy, Praha 14 - 14 lidí
AD s ošetrovatelskou službou, Praha 14 - 15 lidí

ARMÁDA SPÁSY

AD obecný, Praha 7 - 68 lidí

NADĚJE

AD pro ženy, Praha 10 - 40 lidí
AD pro muže, Praha 3 - 50 lidí
AD pro seniory se sníženou mobilitou, Praha 10 - 50 lidí
AD pro muže, Praha 5 - 25 lidí

ARCIDIECZŇNÍ CHARITA

AD sv. Terezie pro všechny, Praha 8 - 34 lidí
AD Gloria pro matky s dětmi, Praha 5 - 40 lidí

KOLPING

AD pro matky s dětmi, Praha 8 - 22 lidí

K SRDCI KLÍČ

AD pro muže, Praha 6 - 26 lidí

OTEVŘENÉ SRDCE

AD pro matky s dětmi (i otce), Praha 7 - 56 lidí

STŘEDISKO KŘEŠŤANSKÉ POMOCI

AD pro rodiny s dětmi, Praha 20 - 84 lidí
AD pro matky s dětmi, Praha 2 - 14 lidí

ROSA

AD pro ženy, Praha 2 - 35 lidí

SPOLEČNOU CESTOU

AD pro rodiny s dětmi, Praha 11 - 39 lidí

PROXIMA SOCIALE

AD pro rodiny s dětmi, Praha 4 - 30 lidí

AIDS POMOC

AD pro HIV pozitivní, Praha 8 - 15 lidí



„Co všechno slyšely zdi těchto domů, než padla tahle poslední, ohlušující rána? Kolik životů se do nich vešlo? (...) Teď domy umírají a lidé, kteří se v nich třeba narodili, milovali a probouzeli se, vařili si kafe nebo šhubánky, dávali dětem pohlavky, láтали ponožky nebo zatápěli v kamnech, tady teď stojí jako u hrobu.“

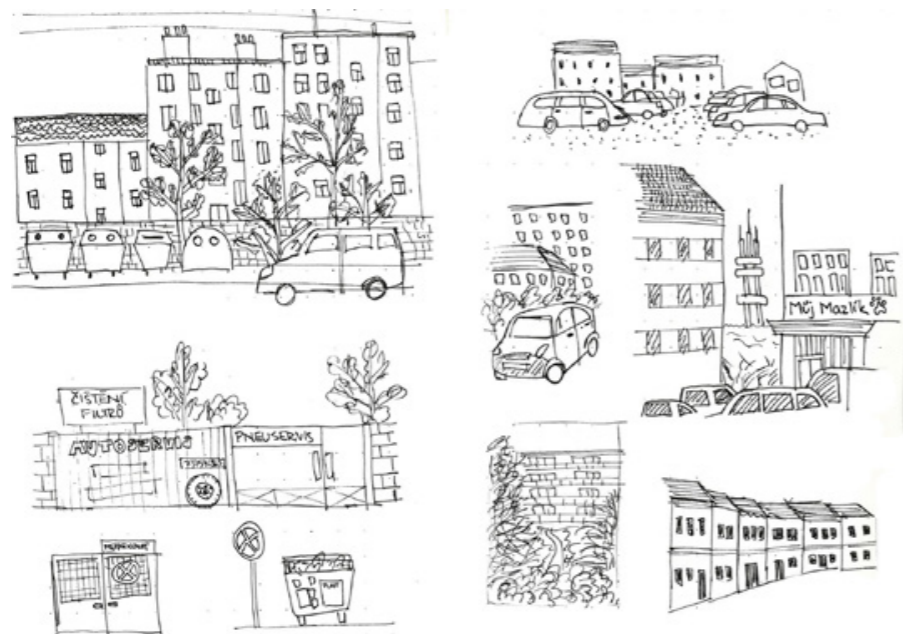
- Bohumil Hrabal, *Moje Libeň* [1]

Nacházíme se v Horní Libni, přesněji ve středním úseku Zenklovy ulice vymezené křižovatkou U Kříže a křižovatkou u Bulovky. Ulice vypadá už desítky let stejně – popelnice, autoservisy, prázdné proluky, neudržovaná zeleň a auta, auta, auta... Místo je dnes těžce zatíženo dopravou a výstavbou Libeňské spojky, kvůli kterému je celé území pod stavební uzávěrou. Asi i proto se tam už dlouhá léta nic neděje a část města chátrá pod náporom tisíce aut, která tudy každý den projedou, aby se napojila na městský okruh. Parter je nekvalitní a často nefunkční, veřejný prostor, kde by lidé mohli trávit čas, chybí, a celé místo působí nekompaktně a neukotveně, protože děr v zástavbě je tady příliš. Ty vznikly v 60. letech minulého století při výstavbě nové železniční tratě, kvůli které byly podstoupeny rozsáhlé demolic.

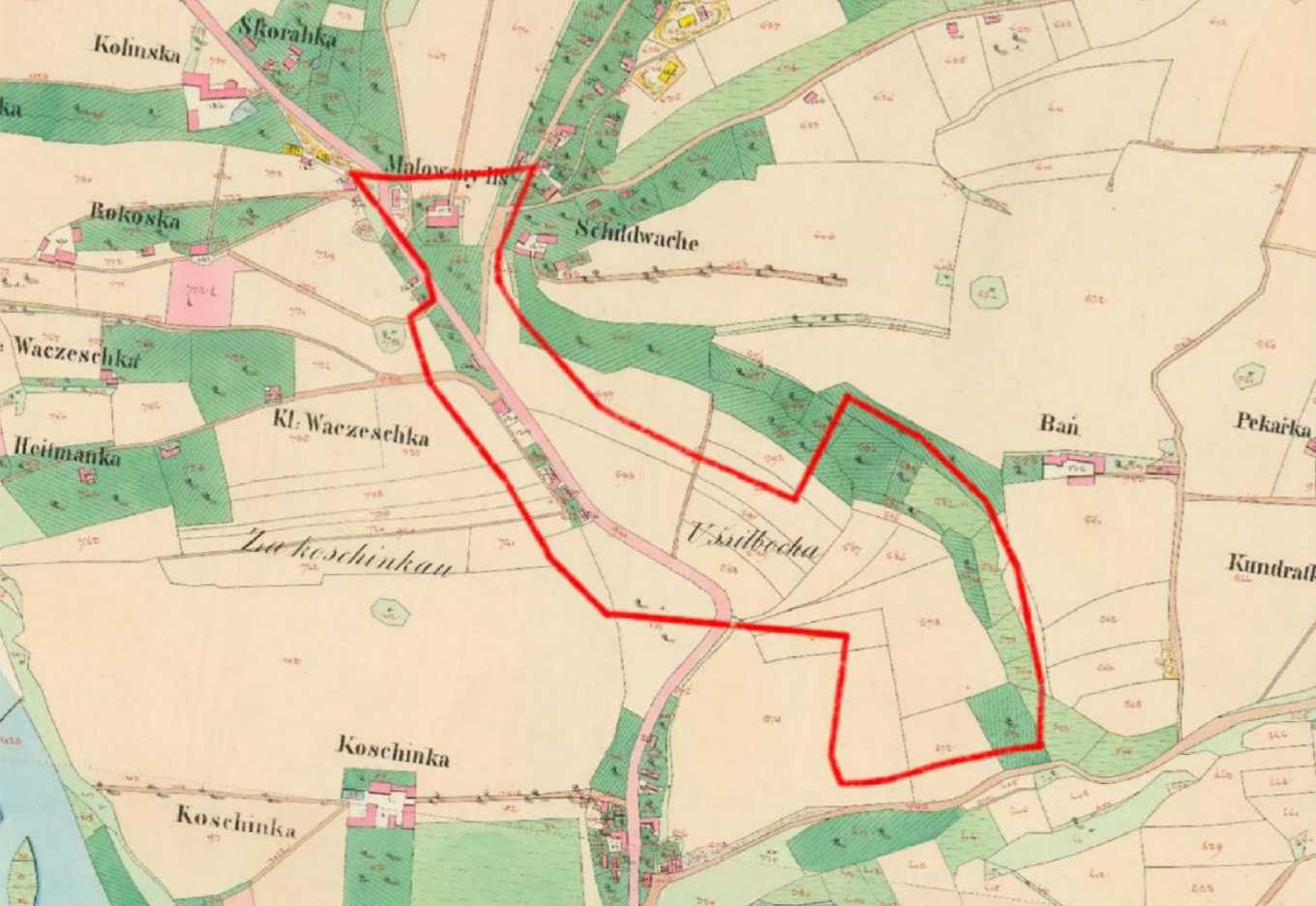
Zenklova má ale i druhou tvář – stejně jako aut a zejících děr si můžeme všimnout propracovaných řemeslných detailů, meandrů stoupajících ulic, tu a tam prosvítajícího výhledu na Prahu nebo naopak stoupajícího terénu ke Strážkovu, změně měřítka v zástavbě, kouzelných oprýskaných zdí a cestiček linoucích se podél domů. Velká část tohoto libeňského kouzla je pozůstatkem historie a vývoje místa. Ještě do nedávna měla totiž Libeň vesnický charakter – bylo to malebné místo, kde končilo město, stály tam malé domky s maloobchody a před nimi byla pole. To se ale změnilo s rozvojem železniční sítě a místo se začalo razantně proměňovat. Dnes tak stojí rozkročené mezi dvěma světy.

Uprostřed zkoumaného úseku ulice stojí volná trojúhelníková parcela, která navazuje na nedokončenou stranu městského bloku. Je to výsadní místo, ve středu dění, stojící mezi dvěma hlavními ulicemi Vosmikových a Zenklova. Dnes je na něm zelený plac s vyšlapanými pěšinkami, kde lidé venčí psy. I v územním plánu je charakterizováno jako městská zeleň. Historicky to ale bylo jinak, historicky tady stála linie malých vesnických domů. Dnes už je Libeň sice jiná, meandr Zenklovy ale zůstává, a proto návrh pracuje s tezí, že by tato parcela měla být zastavěna, aby podpořila morfologii místa – tím spíše, že jeden z hlavních problémů Horní Libně jsou volné parcely, které místo roztříšťují. Druhá část vybrané parcely je zmíněná strana nedokončeného bloku. Navazuje na velký dvůr, který je obklopen bytovými činžovními domy. Mezi těmito dvěma částmi vede ulice Na Dědince, která je průjezdná, ale ne příliš frekventovaná.

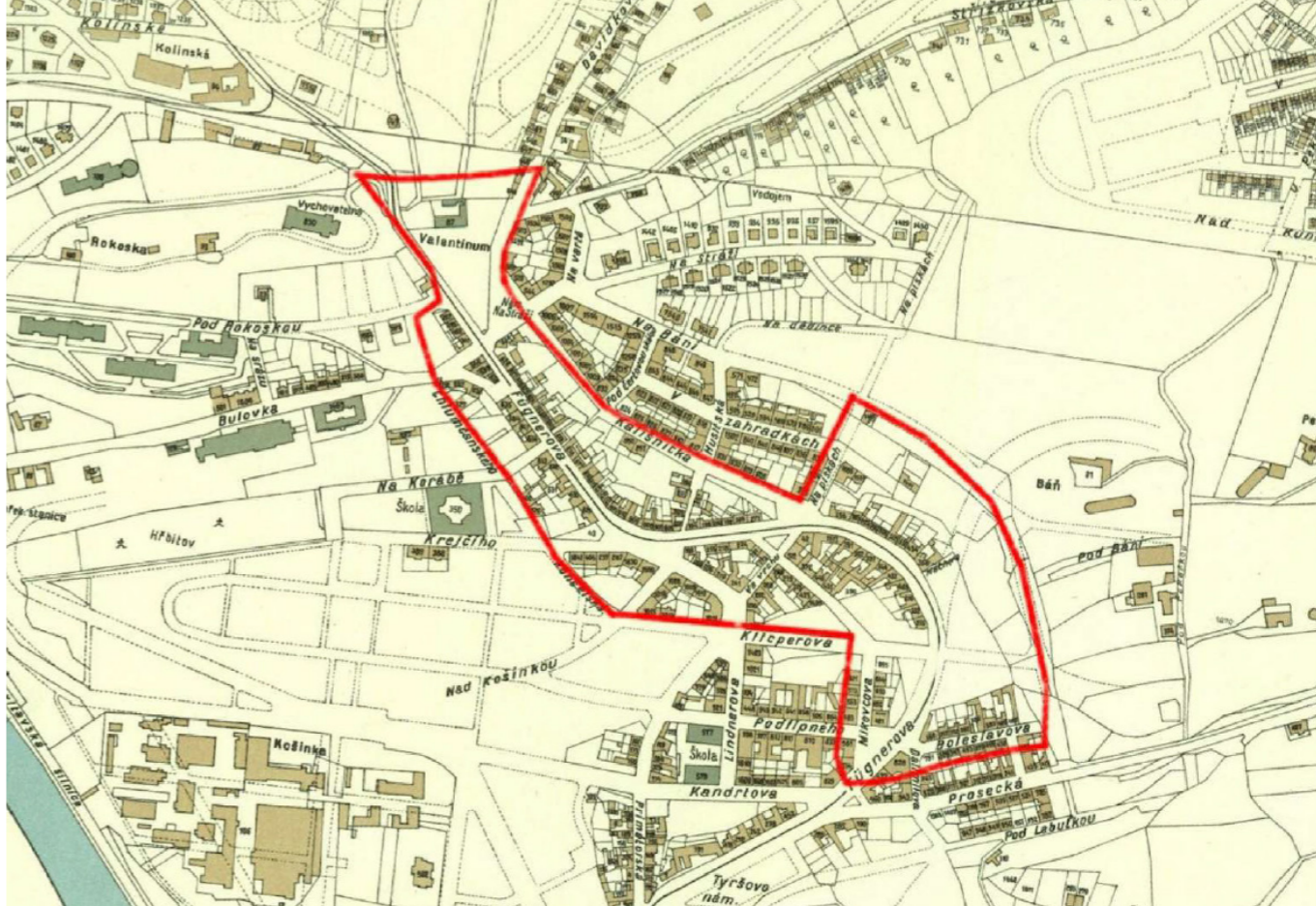
V současnosti stojí na vybrané parcele provizorní bistro, automyčka a dvoupatrový dům s bytovou jednotkou a neaktivním parterem. Vzhledem k tomu, že se v okolí nachází několik servisů a myček, pracuje návrh s předpokladem, že by přemístění automyčky neměl být problém, naopak by pro ni mohlo být nalezeno vhodnější místo. Ve věci bistra a stávajícího domu mohou být funkce zakomponovány do nově navrženého domu a stavební materiál alespoň částečně recyklován například na stavbu venkovních zdí.



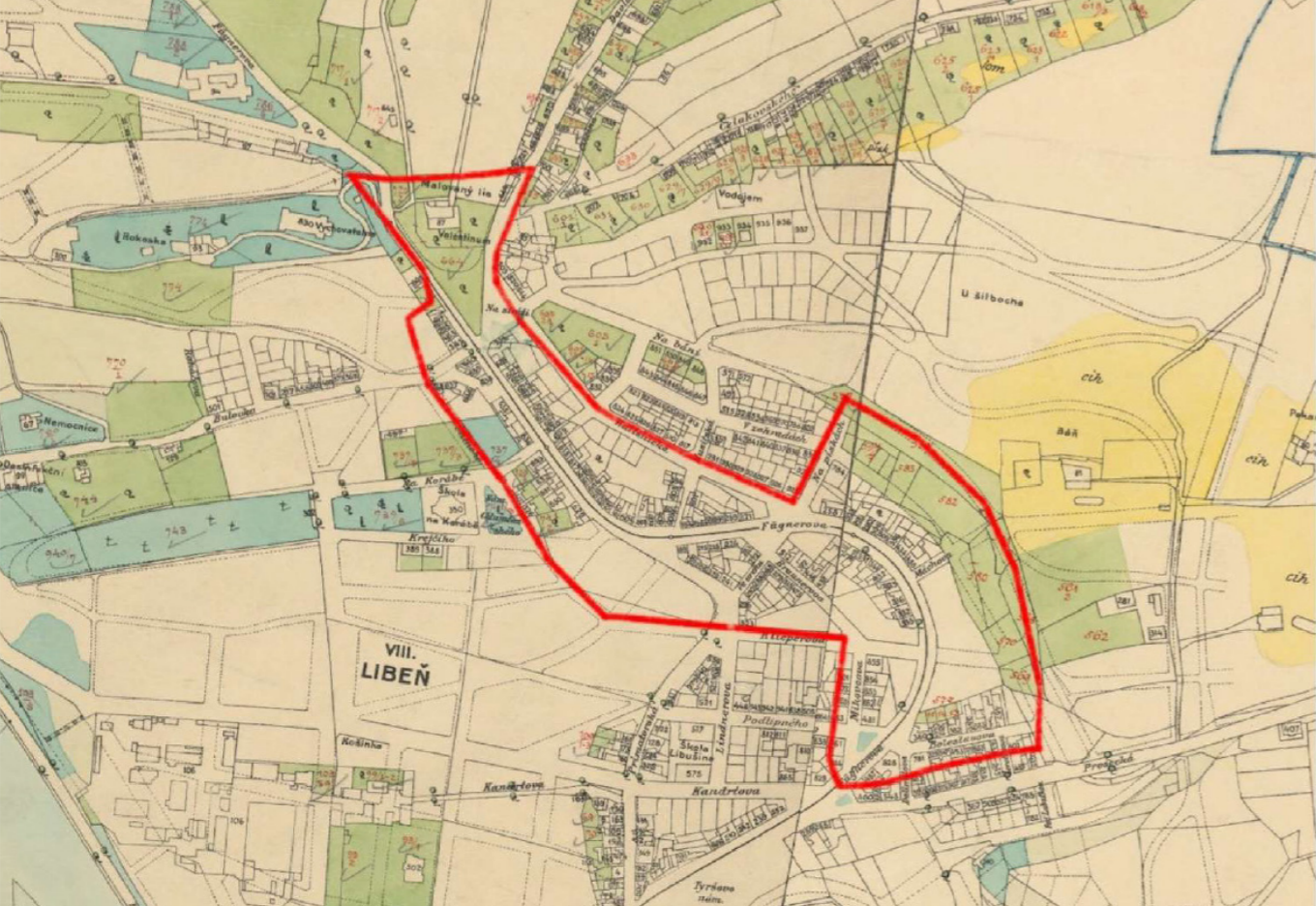
[4] fotografie



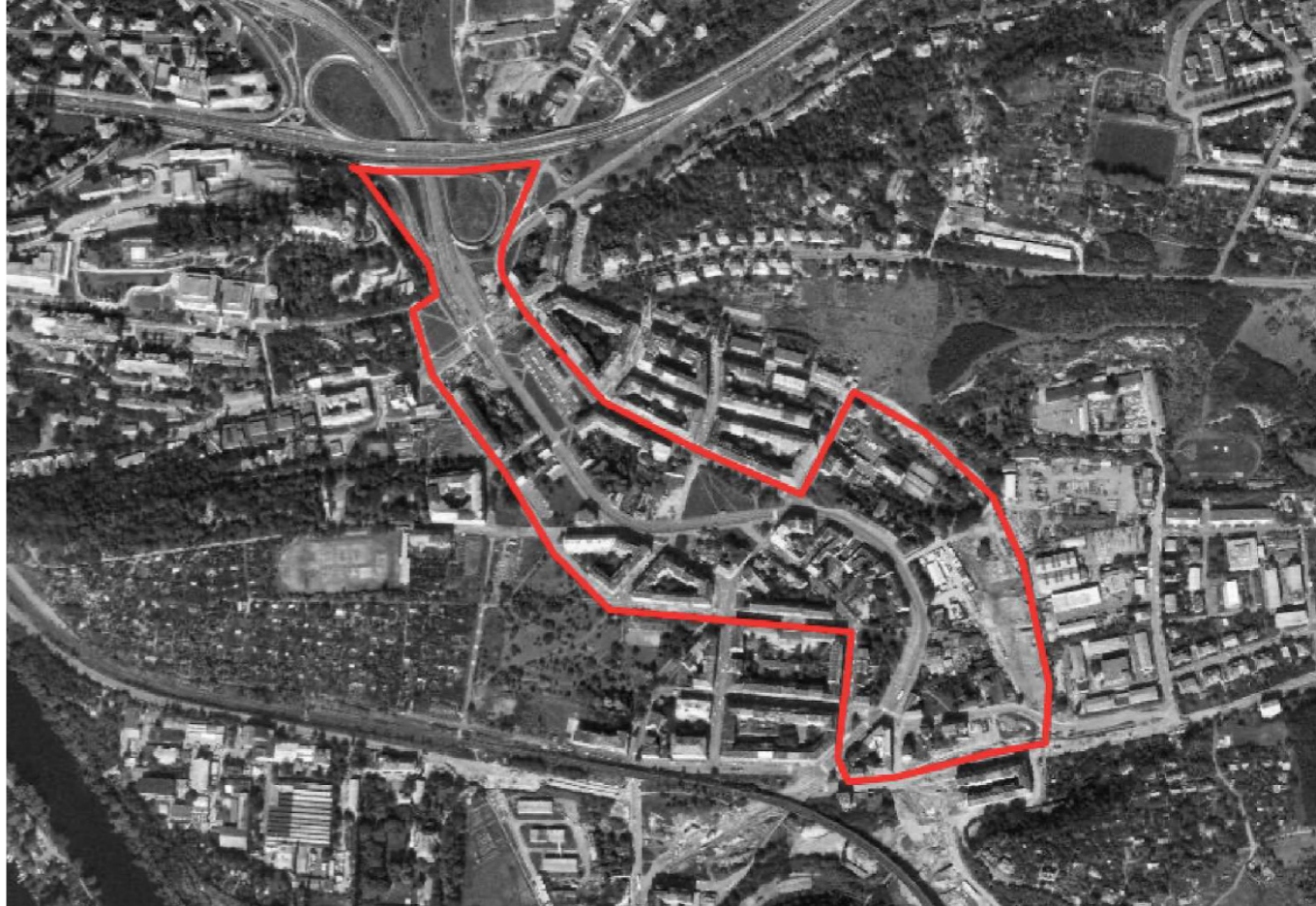
1842



Orientační plán hl. města Prahy, 1938



1909



1989

[5] historické mapy



ulice Na Dědince, 1974



kontrasty předválečné Libně - sklizené pole a družstevní domy v Konšelské ulici



pohled ulicí Na Dědince směrem k dnešní Zenklově třídě, 1944



nároží ulic Zenklova a Na Dědince, 1974



ulice Bulovka s usedlostí Rokoskou a Vychovatelnou v pozadí, 1927

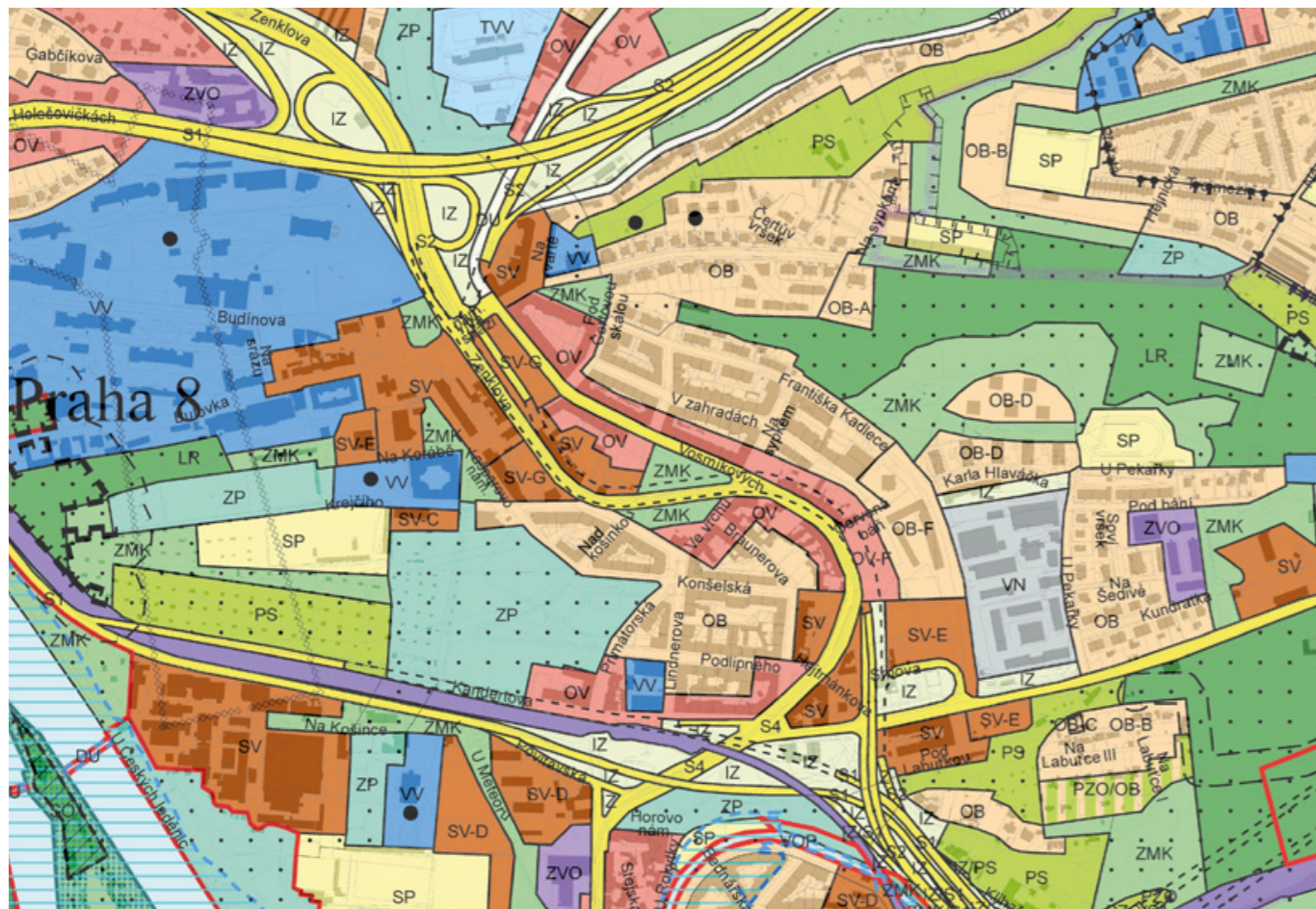


pohled na část Horní Libně z prostoru dnešní Chlumčanského ulice, 1900

[1] dobové fotografie



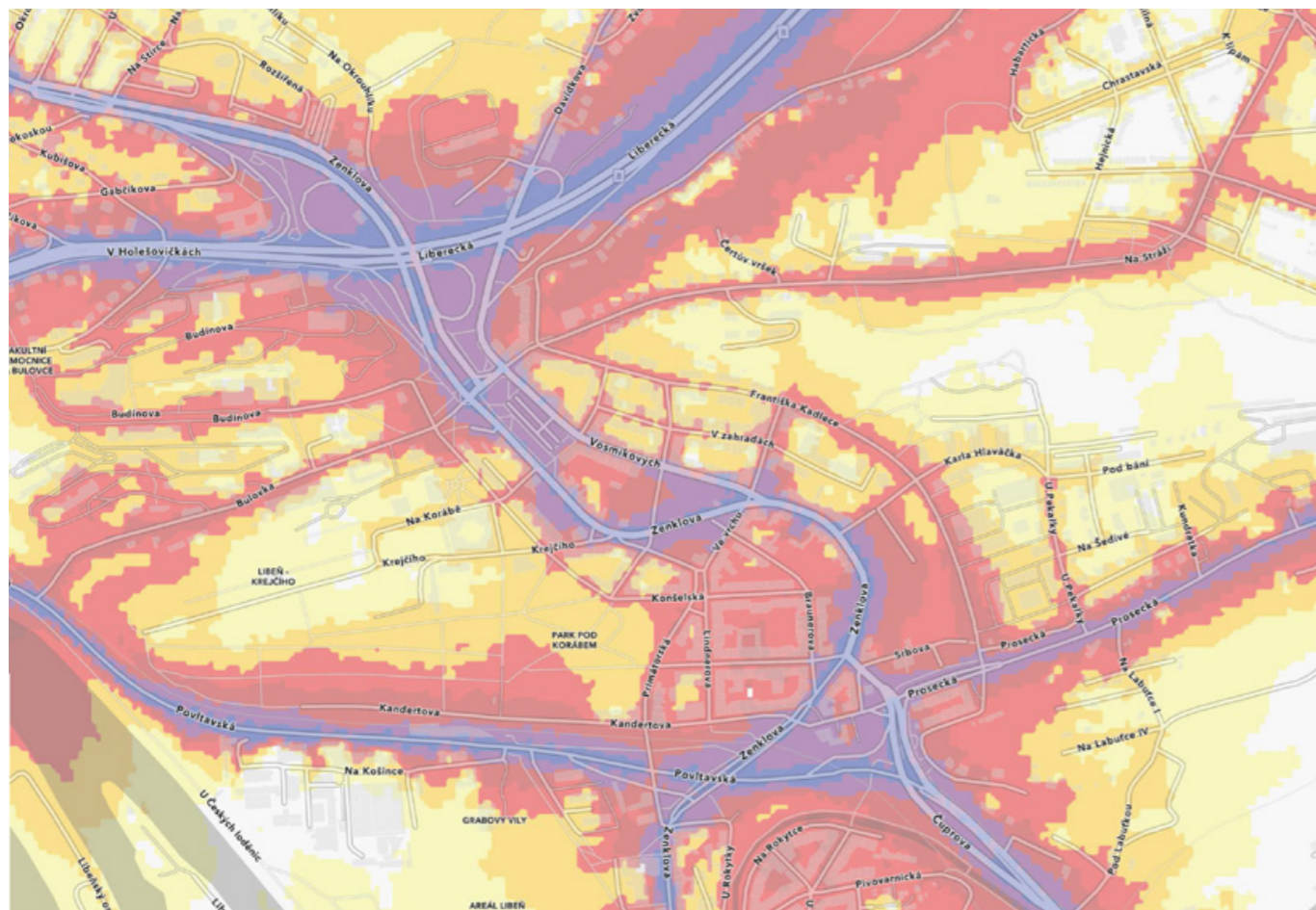
[6] plán Libeňské spojky



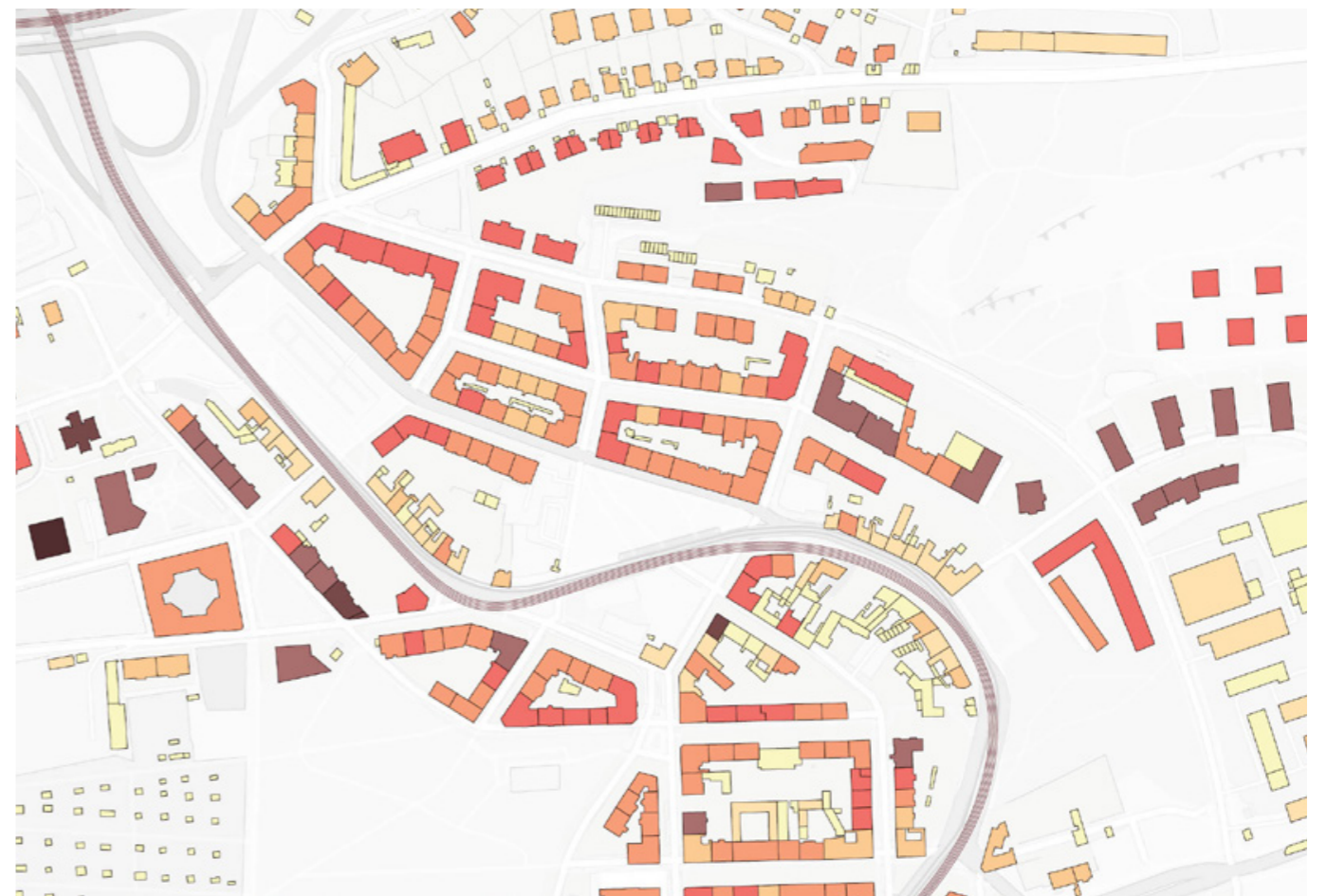
územní plán



využití území



hluková mapa auta - den



podlažnost

[7] [8] [9] analýzy



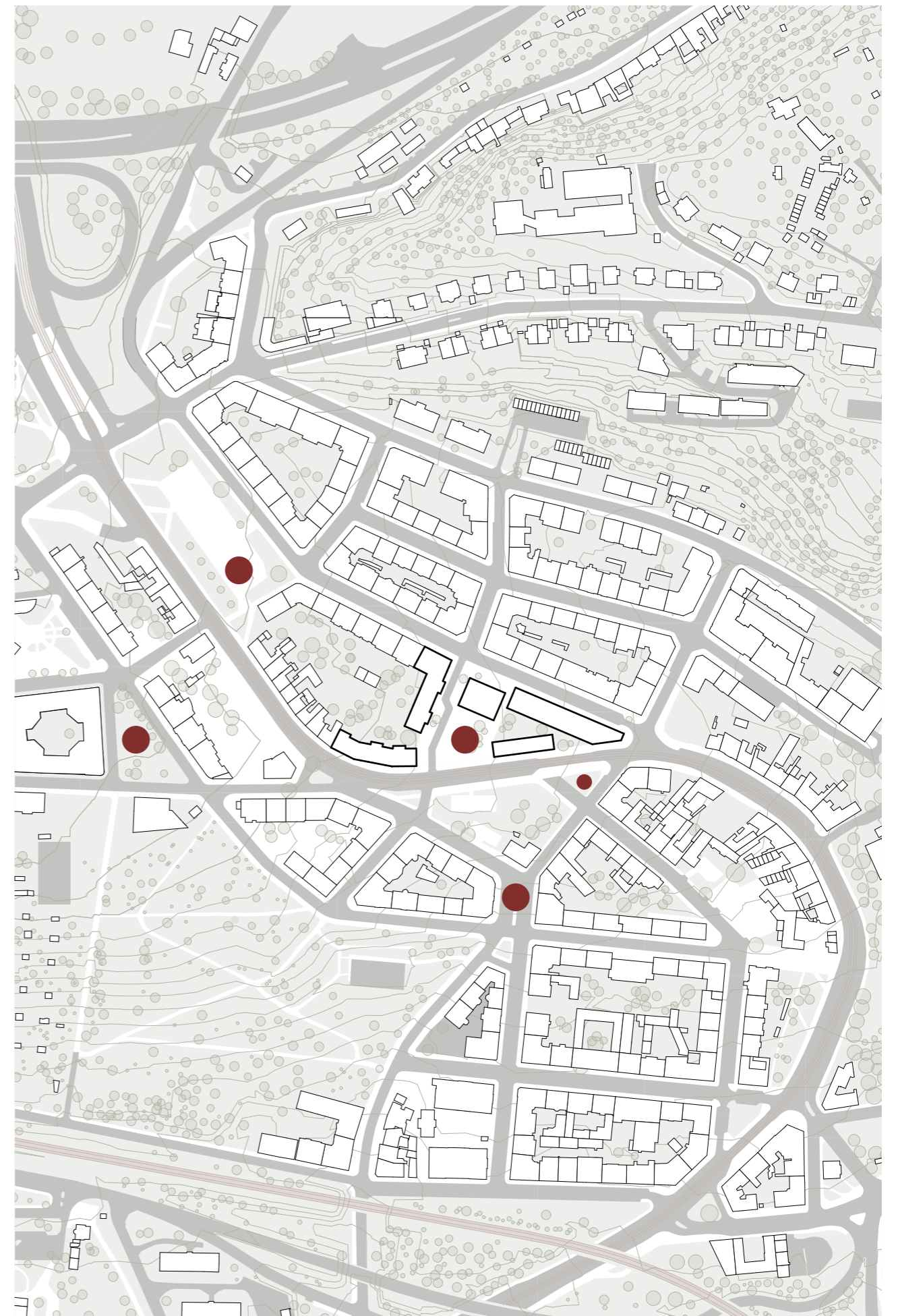
[4] fotografie

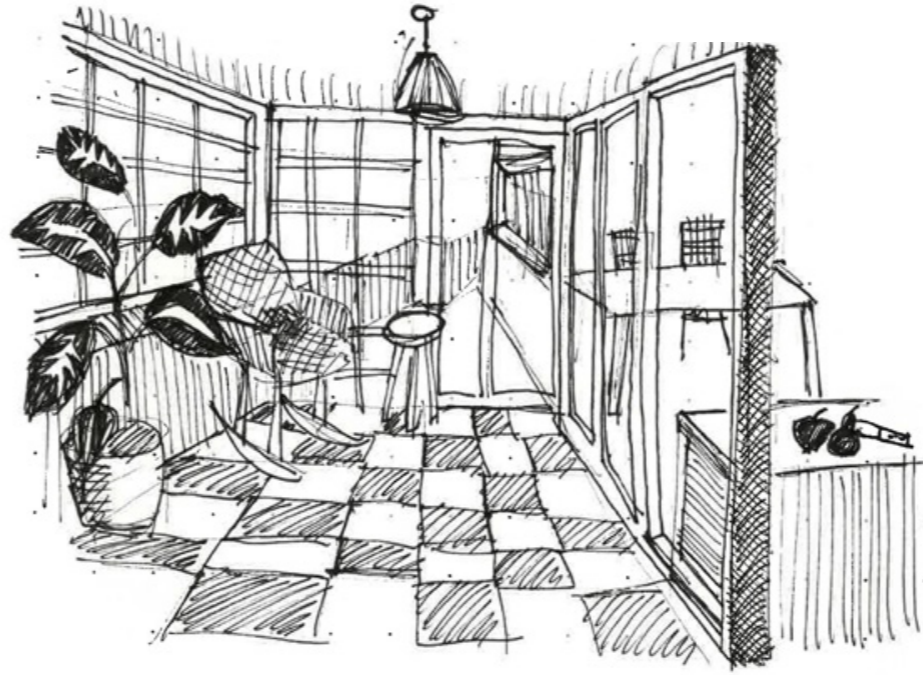
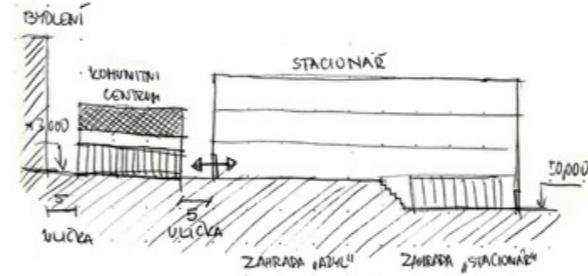


[4] fotografie

Ve věci urbanismu byly řešeny před samotným procesem navrhování dvě zásadní otázky. První z nich byla, zda trojúhelníkovou parcelu zastavit či nezastavit. Důvody rozhodnutí jsou vysvětleny v kapitole popisující místo, ale alespoň krátce pro shrnutí – na základě analýzy historie a morfologie území bylo rozhodnuto parcelu zastavit.

Dalším tématem byla práce s veřejným prostorem. V Horní Libni není fungující náměstí, i když zde existuje několik míst, která na to aspirují. Řeč je například o předprostoru hospody U Jarolímků, o Kašparově náměstí nebo o náměstí Na Stráži, které je dnes ale zatíženo intenzivní automobilovou dopravou. Horní Libeň není momentálně uzpůsobena pro jeden hlavní centrální veřejný prostor, naopak spíše pro fungující síť prostorů pracujících s měřítkem čtvrti. Proto je na parcele necháván prostor pro navržení malého náměstí, které bude více uzavřené mezi budovami a díky tomu odkloněno od rušné dopravy. Vztahovat se bude k nízkoprahovému komunitnímu centru, které bude dobře komunikovat jak s azylovým domem, tak právě s náměstím. Ulice Na Dědince bude otevřena pouze pro obslužnou dopravu jako je svoz odpadu nebo přístup pro hasiče, díky čemuž může vzniknout pobytová ulice pro pěší.





Přijíždím do Horní Libně směrem od Palmovky a průjezdem pod železničním mostem jako by člověk vjížděl do jiného světa. Do světa, kde se zastavil čas v 60. letech minulého století. Za mostem mě čeká pohled na prázdné parcely, chodníky spleené z různých materiálů, popelnice volně stojící před domy a autoservisy na každém kroku. Místo působí neuchopitelně, neměstsky a nefunkčně. Tématem semestru je azyl. Azyl pro lidi. Pomoc a bezpečí. Možná to může fungovat recipročně a azyl, pomoc, může být poskytnuta i místu, které pomoc bezpochyby potřebuje. Prostor, který si zprivatizuje azyl s domovem pro seniory, kteří soukromí potřebují, může být nahrazen intenzivnějším, hustějším náměstím. Konec konců, hustota a intenzita může být přesně to, co Horní Libeň potřebuje. Hustota funkcí, dějů a hmot.

URBANISMUS

Zvolená parcela je složena z nezastavěného konce městského bloku, dopravně málo využívané ulice Na Dědice a trojúhelníkového zeleného placu, který odděluje rušné ulice Vosmikových a Zenklova. Jsou navrhovány čtyři základní funkce – azyl pro rodiny s dětmi, domov seniorů s týdenním stacionářem, nízkoprahové komunitní centrum pro mládež a bydlení. Začínám uzavřením městského bloku bytovými domy, které budou doplňovat totožnou funkci celého bloku a budou nabízet veřejný parter směrem do Zenklovy a do náměstí, které je umístěno před čelo bloku. Výchozí bod pro vytvoření náměstí pro mě bylo jeho uzavření, ochrana před rušnou dopravou a zmenšení měřítka vzhledem k prázdnosti a rozlehlosti bezprostředního okolí. Komunitní centrum je umístěno do čela náměstí. Objem je nízký, za prvé z důvodu napojení hřiště na střeše na náměstí, a za druhé pro odhalení stoupajícího terénu směrem na Střížkov. Do špice parcely umísťuji azylový dům a domov pro seniory, což vytváří soukromý soubor – vůči ulicím se spíše uzavírají a otevírají se hlavně dovnitř, do společné zahrady. Umístění hmot vychází z touhy vytvořit dva prostory, které spolu budou sice komunikovat, ale zároveň budou lehce oddělitelné. Horní zahrada je přímo napojena na náměstí, je zde umístěna branka, aby mohli klienti snadno projít především do komunitního centra. Dále se prostor náměstí otevírá směrem do Zenklovy ulice, na jih. Je zachována linie ulice Na Dědice, je ale dopravně omezena – je otevřena jen pro obslužnost území. Vzniká tak pobytová ulice pro pěší. Na západě je náměstí propojeno s polo veřejným dvorem bytových domů, kde jsou umístěny komunitní zahrady. Dvůr je rovněž přístupný z ulice Zenklova a Vosmikových.

CHARAKTER

Charakter domu i venkovních úprav vychází z atmosféry Horní Libně, ale také z funkce sociálních služeb. Dům je navržen co nejjednodušší, nejefektivnější a nejlevnější. Jedná se tedy o nekomplikované hmoty, které se výškově i půdorysně přizpůsobují okolí a které vyvažují architektonickou strohost materiálovými detaily v úrovni parteru, atiky či střechy a okolí oken. Dům se zároveň snaží o jakousi nahodilost a neformálnost, která je prostředí tak vlastní a osvojuje si prvky vidané v okolí – zdi, kachličky, branky, průchody, rovné, ale i šikmé střechy, omítku na fasádě, strom mezi domy, zídky a hustou zeleň za zdí. Dále jsou domy podřízeny co nejlepšimu oslunění a maximalizaci výhledů, které jsou vzhledem k umístění Horní Libně cenné. Náměstí je řešeno jako herní plac v zeleni s pěší ulicí. Hrací prvky jsou rozmístěny po celé ploše, materiály vytvářejí ostrůvky s různými charaktery jako je posezení, dětská hra anebo ping pong.

ARCHITEKTONICKÉ ŘEŠENÍ

Bydlení je rozděleno na dva domy, které sdílejí podzemní garáže. Dispozice domů jsou přizpůsobeny hloubce domů vycházející z okolních budov. Pro užší domy jsou navrženy byty, které, pokud možno, zaujmají celou hloubku budovy, a jsou tak napojeny jak na vnitřní dvůr, tak na náměstí či ulici. Do obou prostorů se díky tomu otevírají venkovní prostory bytů – lodžie a zimní zahrada. Zimní zahrada je zpravidla napojena na kuchyň, zatímco lodžie na obývací pokoj. Pokoje jsou většinou navrženy tak, aby spolu nesdílely stěny a měly díky tomu vlastní soukromí. Hlubší část jednoho z bytových domů obsahuje byty, které jsou dispozičně uzpůsobeny podmínkám. Střechy jsou z důvodu návaznosti na zbytek bloku zvoleny šikmé, budovy mají čtyři a pět nadzemních podlaží.

Komunitní centrum obsahuje několik multifunkčních místností stejné velikosti, které mohou sloužit jako dílny, učebny, knihovny, či studovny. Nachází se zde také malá tělocvična, a především společenská místnost. K centru je přidruženo atrium, které nabízí klientům soukromí. Na střeše je umístěno malé sportovní hřiště, které obohacuje náměstí pod ním.

Azylový dům je přístupný z ulice Zenklova. Ubytovací jednotky pracují s principem adaptability a ekonomičnosti. Jednotky jsou zrcadlené a mezi nimi je umístěna posuvná příčka, se kterou se dá v případě potřeby hýbat a vytvářet tak menší (1kk) nebo větší (2kk) jednotky. Jednotky jsou drženy na minimu a společné prostory se nachází na chodbě, která je situovaná do zahrady. Součástí chodby je také nika s kuchyní a hernou pro děti. V prvním nadzemním podlaží se nachází administrativní zázemí a společenská místnost, která se otevírá do horní zahrady.

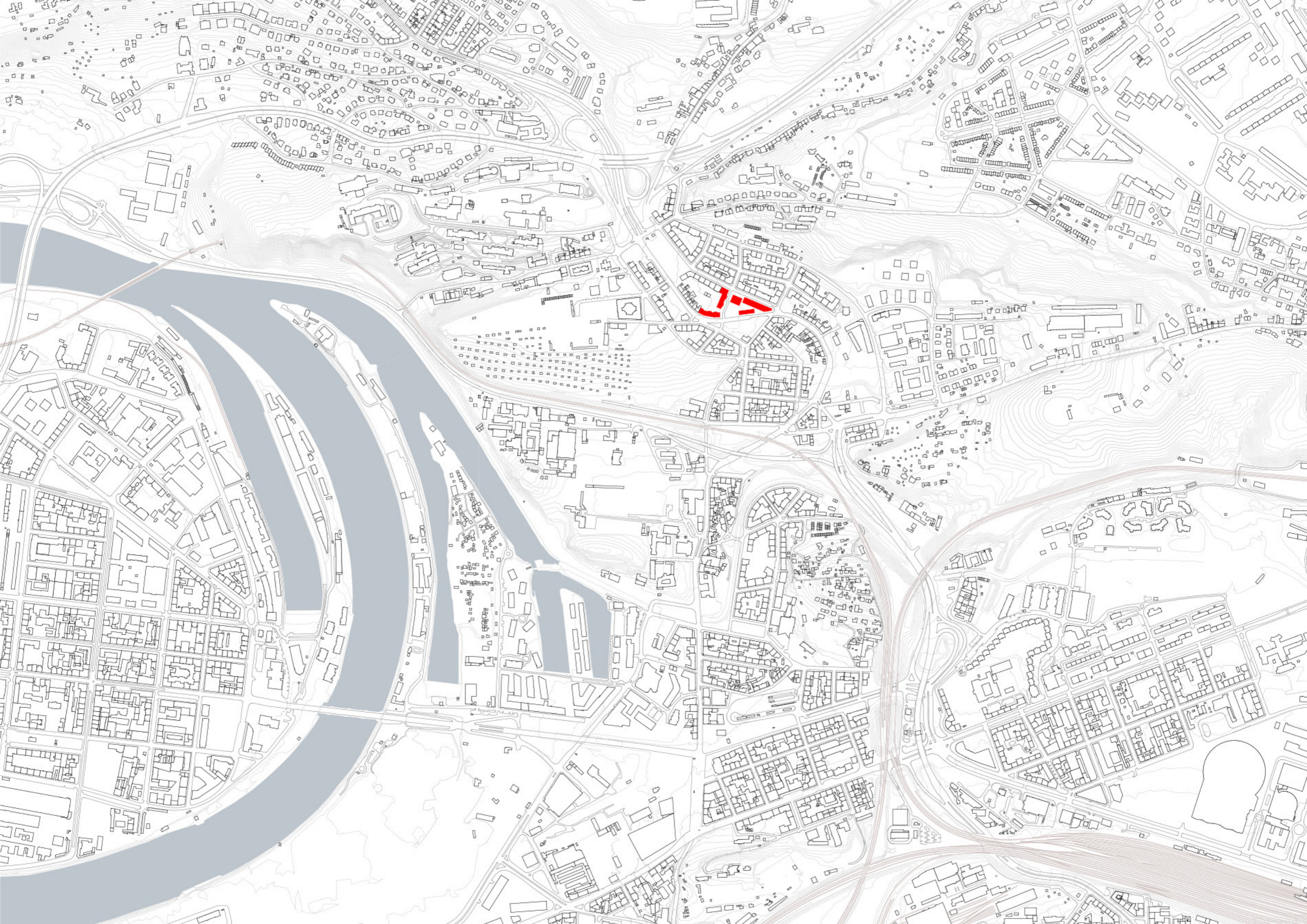
Na severní straně se nachází domov pro seniory, který je rovněž přístupný z ulice Zenklova. Vzhledem k podlouhlé hmotě je navržena chodbová dispozice. Ubytovací buňky obsahují čtyři ložnice, které sdílí jednu koupelnu. To umožní umístění dalších funkcí, jako jsou sklady či veřejné záchody, po celé délce chodby. Chodba je doplněna společenskými nikami, které jsou vždy situovány na jih. Domov pro seniory má přístup jak do spodní, tak horní zahrady. V posledním patře budovy je umístěn týdenní stacionář, který je napojen na střešní terasu s výhledem na Prahu.

KONSTRUKČNÍ ŘEŠENÍ

Domov pro seniory a bytové domy jsou řešeny jako příčně ztužený železobetonový skelet s nosnou fasádou kombinovaný se stěnovým systémem ve vyšších podlažích. Z důvodu rychlosti a ekonomičnosti stavebního procesu je azylový dům navržen z CLT panelů působících v podélném směru s betonovým soklem a ztužujícím železobetonovým jádrem. Všechny tři domy jsou omítnuty škrábanou omítkou a částečně obloženy keramickým obkladem. Komunitní centrum je navrženo jako stěnový zděný systém z betonových tvárnic, které jsou omítnuty jen tence a prosvítá tak jejich struktura.











B-B'

A-A'

A-A'

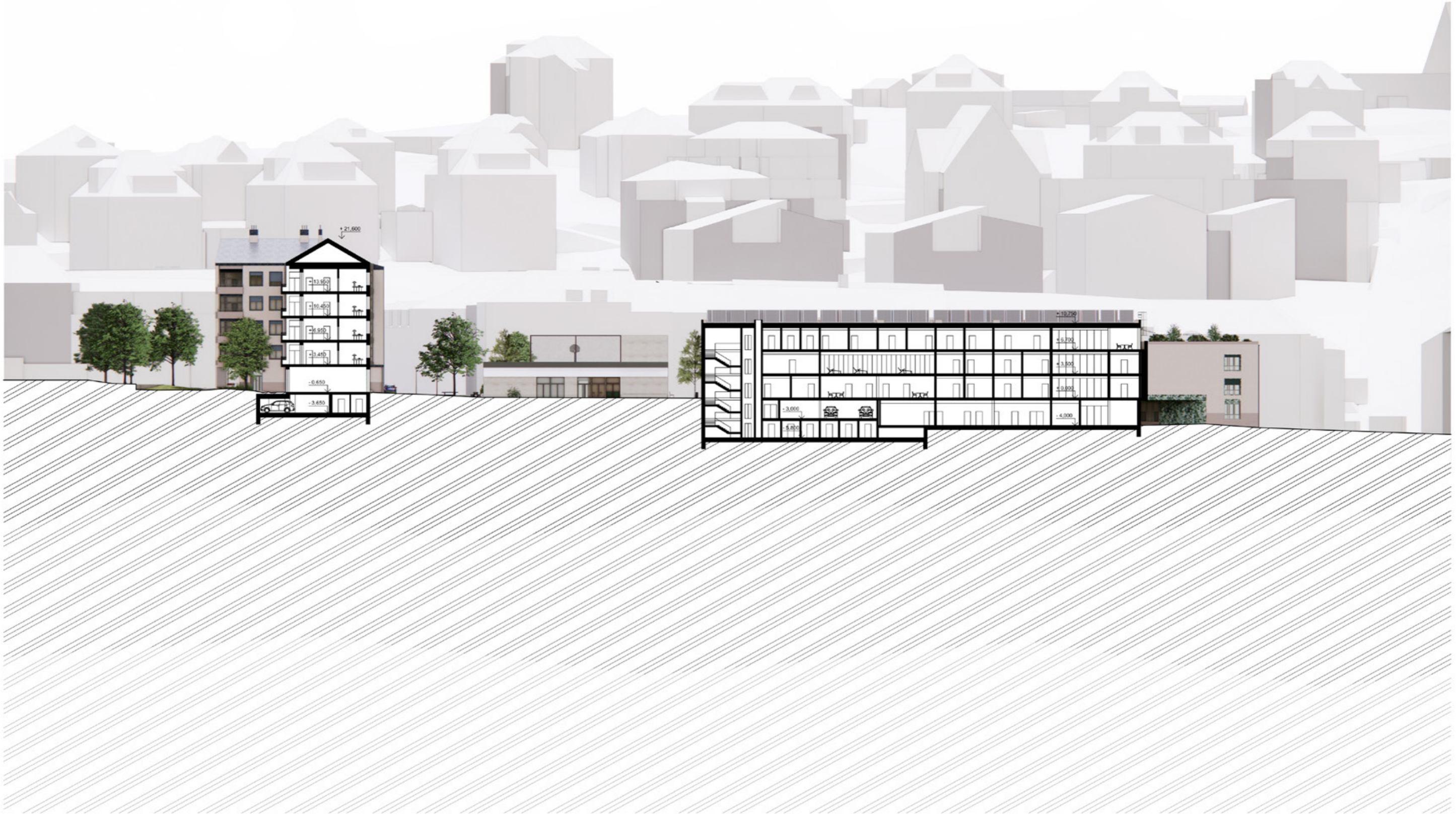
B-B'

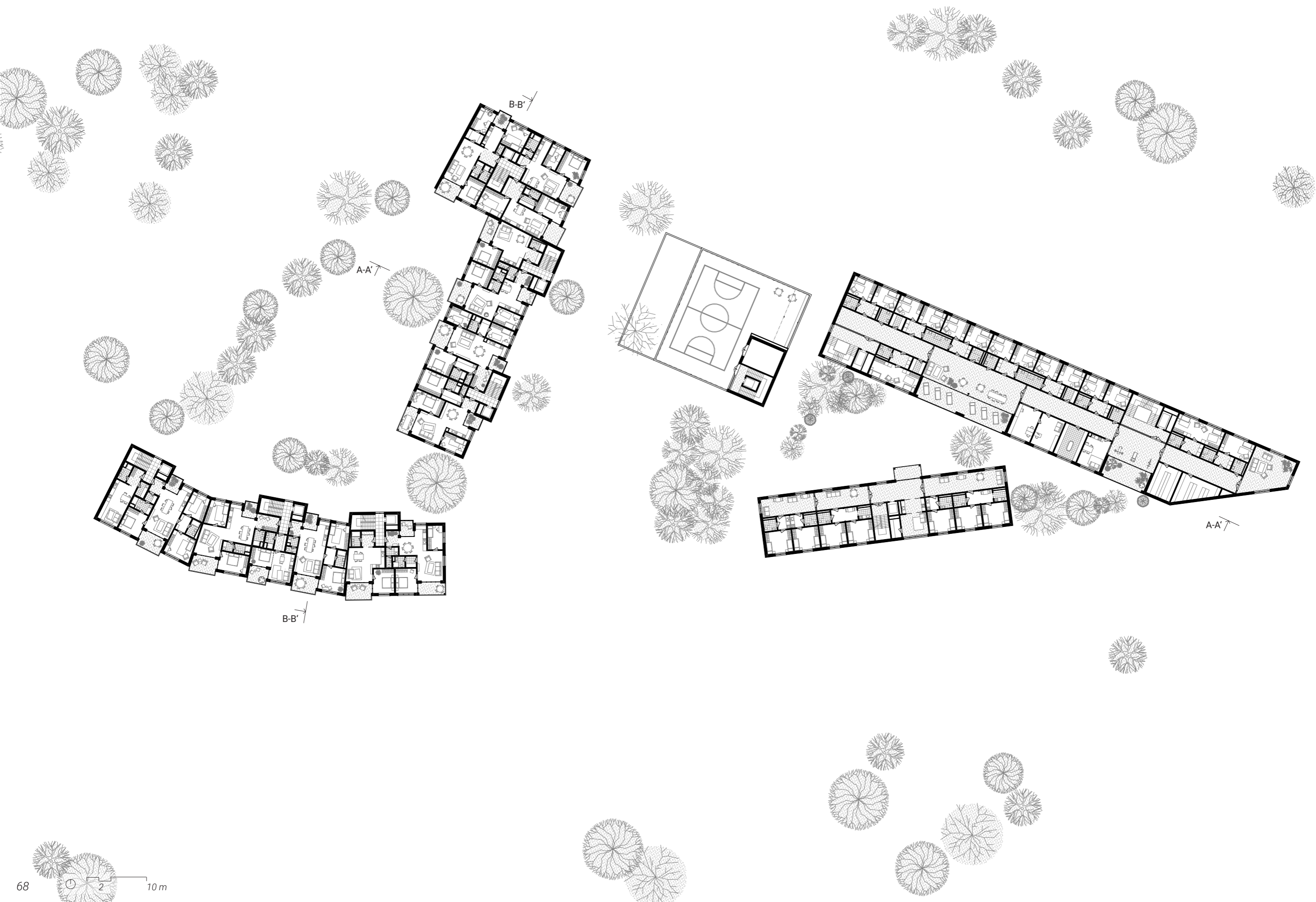
0 2 10 m

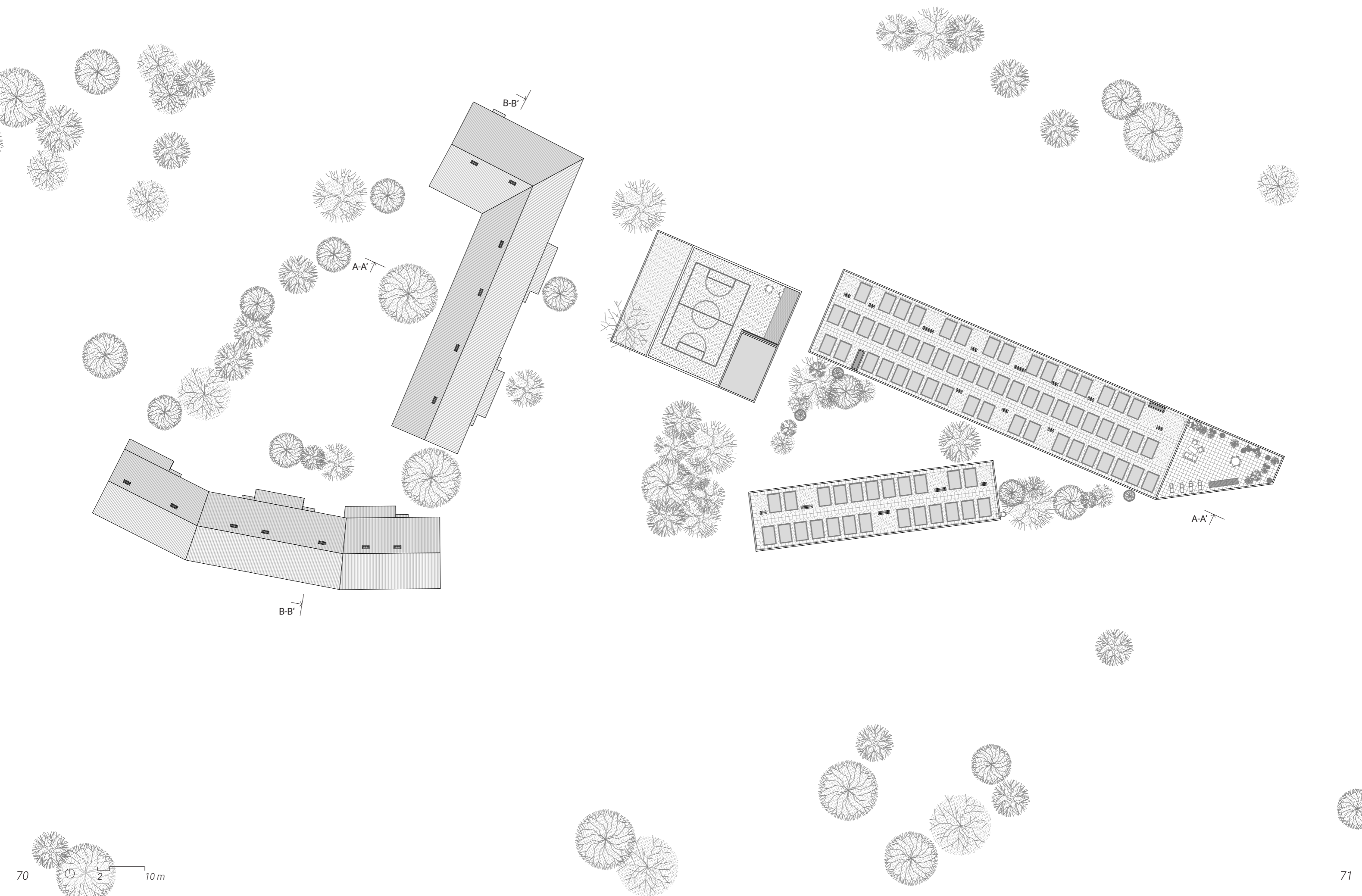


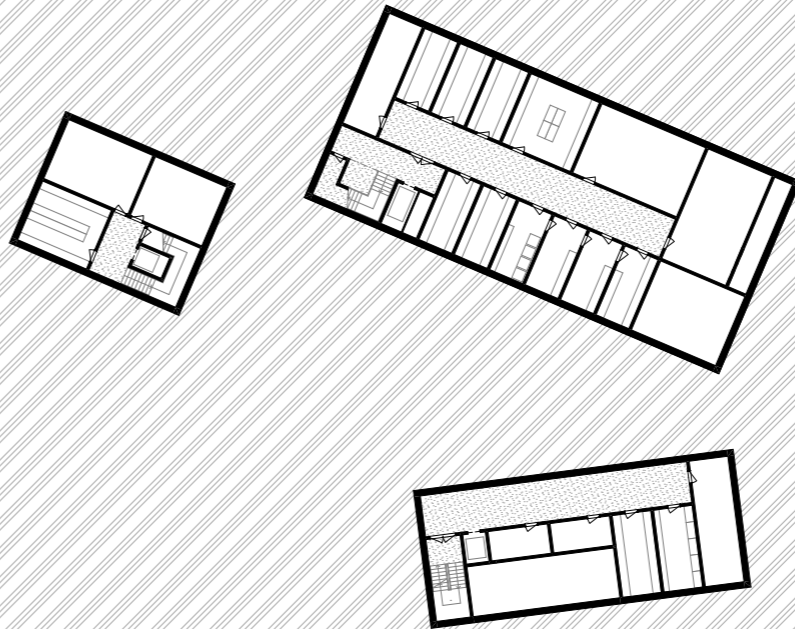
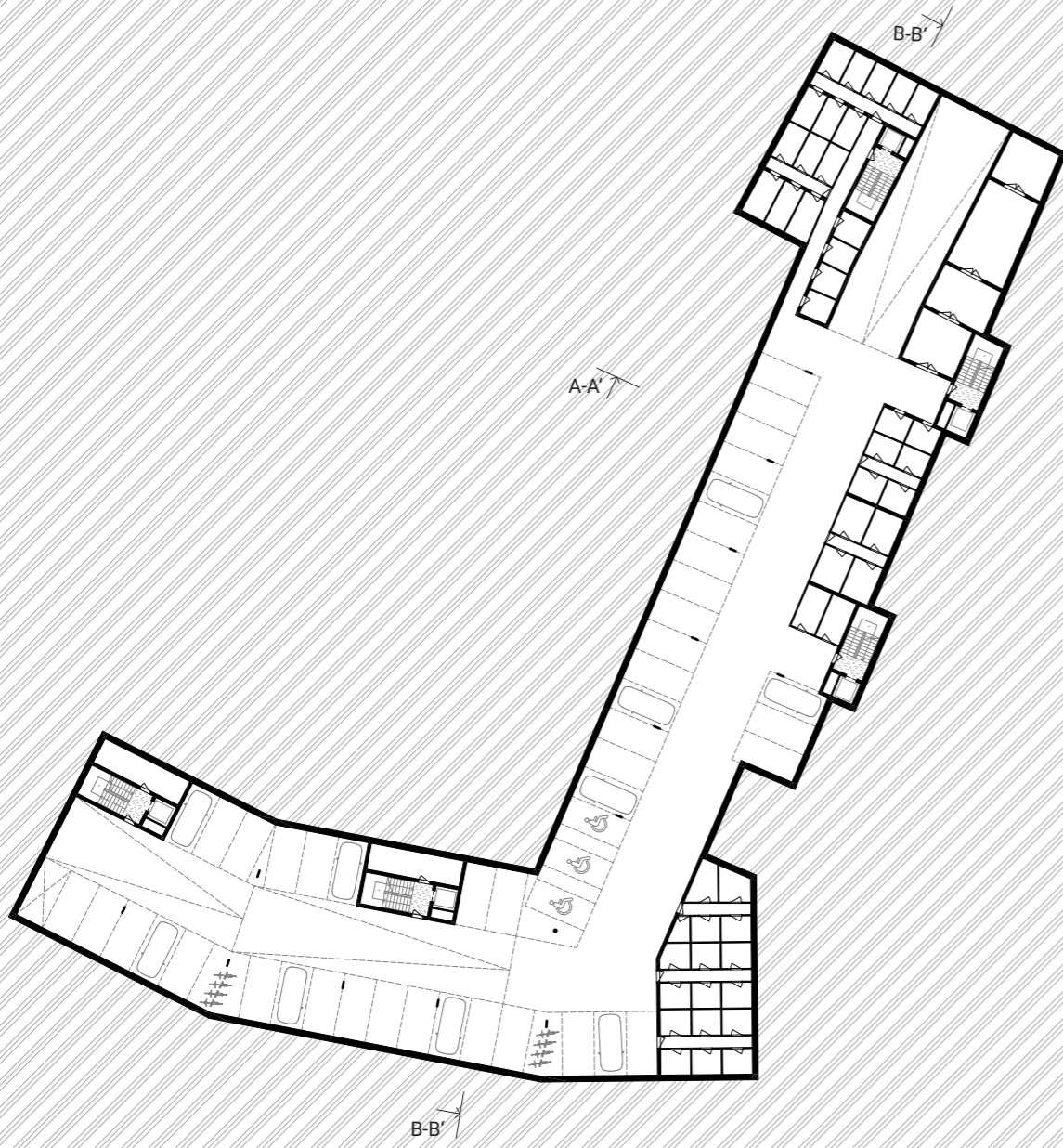








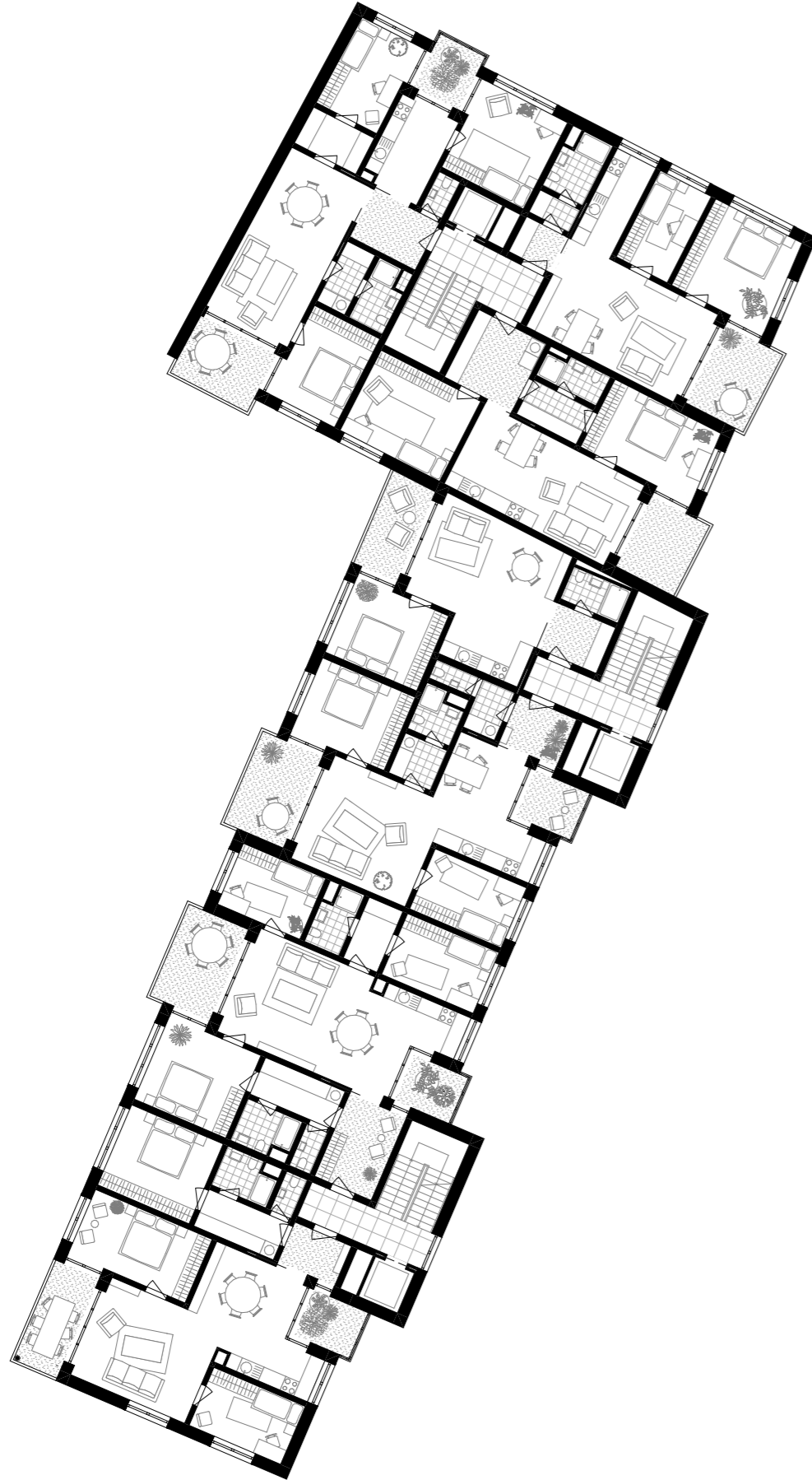














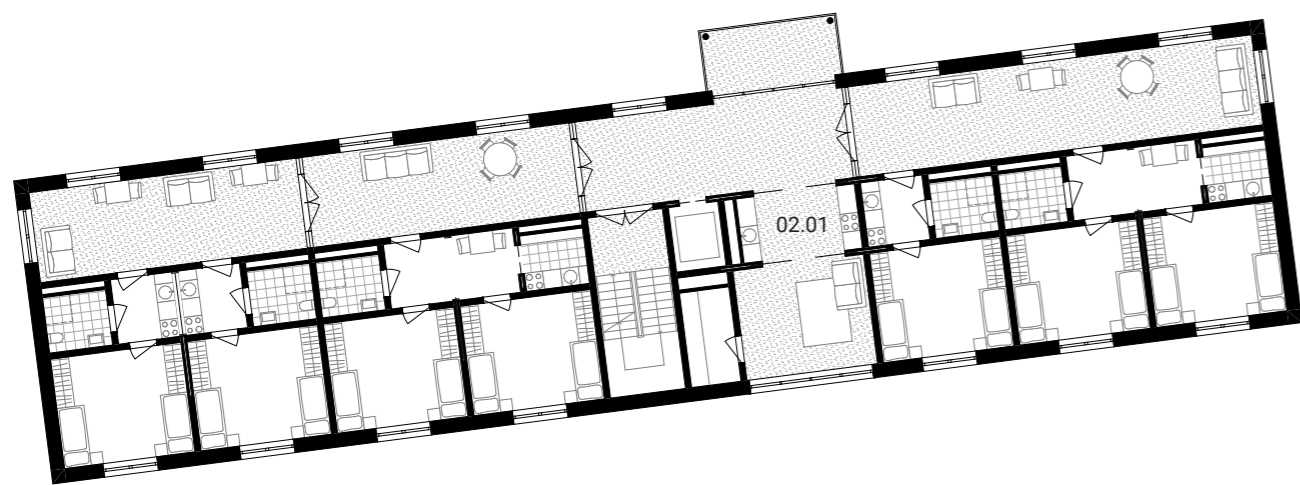


- 01.01 vstupní hala s recepcí
- 01.02 učebna
- 01.03 skupinová terapie
- 01.04 knihovna/studovna
- 01.05 společenská místnost
- 01.06 posilovna
- 01.07 kancelář vedoucí
- 01.08 individuální terapie
- 01.09 sklad
- 01.10 WC muži
- 01.11 WC ženy
- 01.12 šatna muži
- 01.13 šatna ženy
- 01.14 šatna personál
- 01.15 WC personál
- 01.16 prádelna
- 01.17 sklad pro úklid
- 01.18 atrium



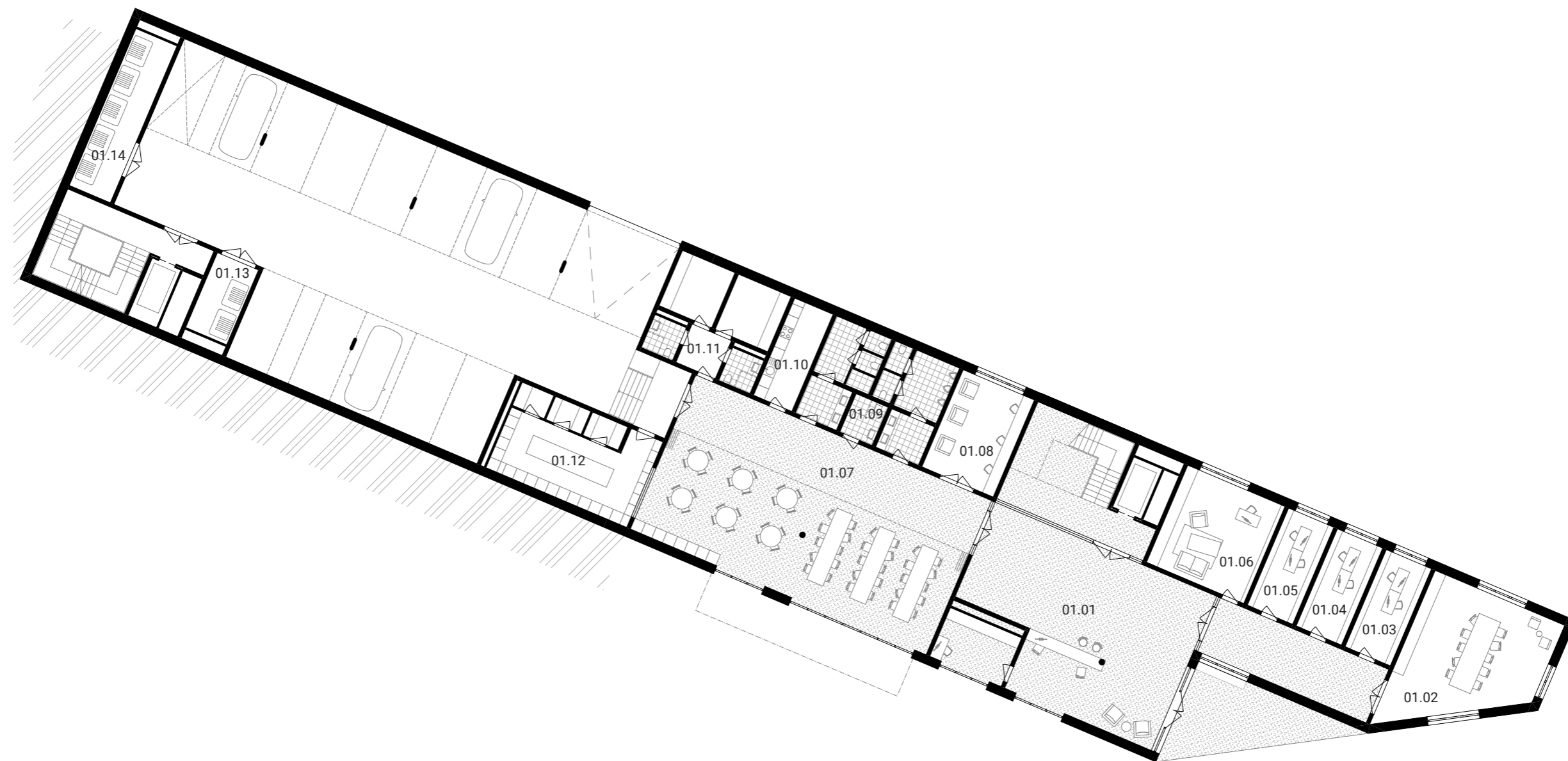


- 01.01 vstupní hala s recepcí
- 01.02 kontaktní místnost
- 01.03 zázemí pro personál
- 01.04 kancelář sociálních pracovníků
- 01.05 kancelář vedoucího
- 01.06 prádelna
- 01.07 WC společné
- 01.08 sklad úklid
- 01.09 studovna
- 01.10 společenská místnost



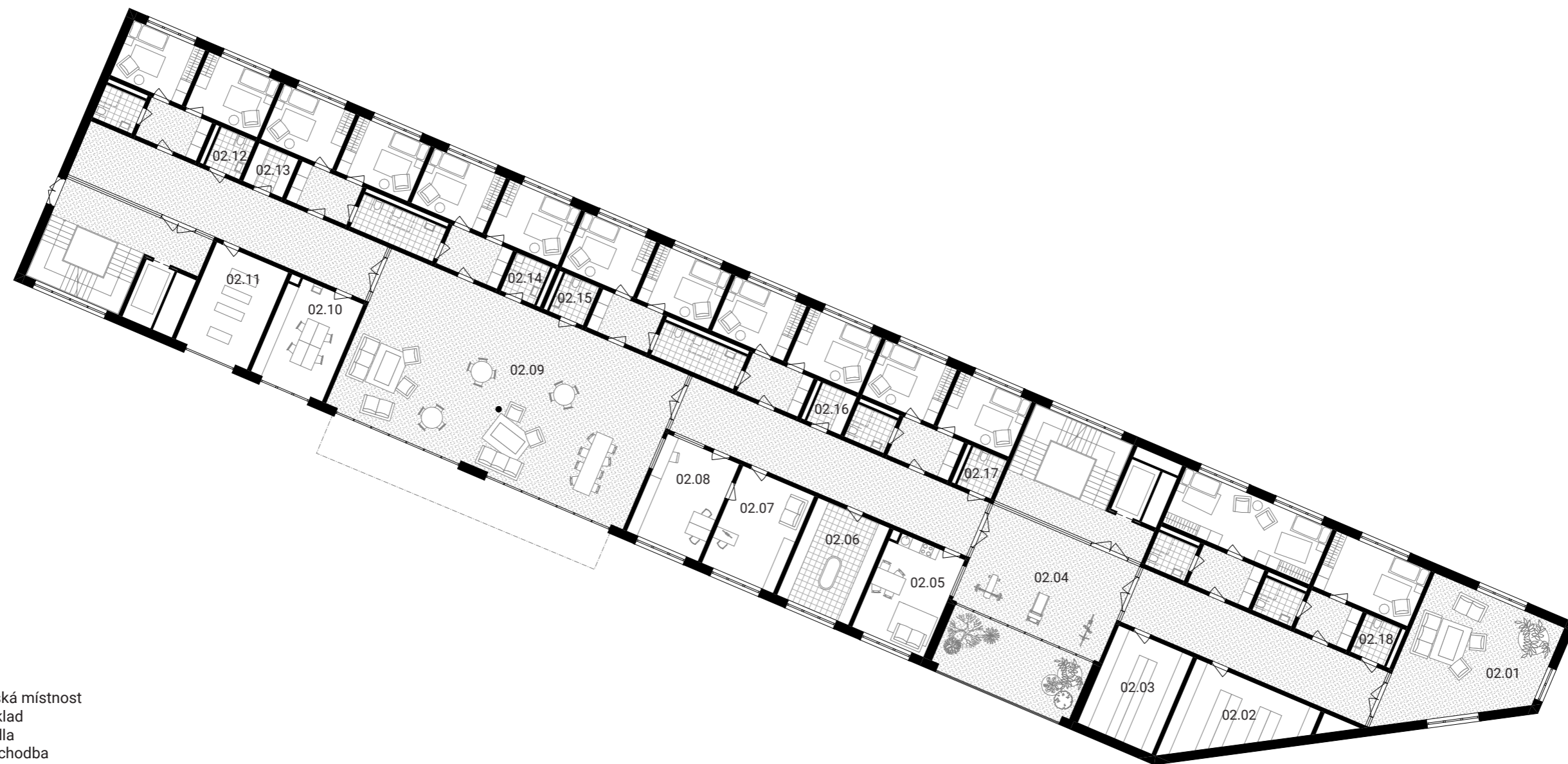
- 02.01 společná kuchyňka s hernou



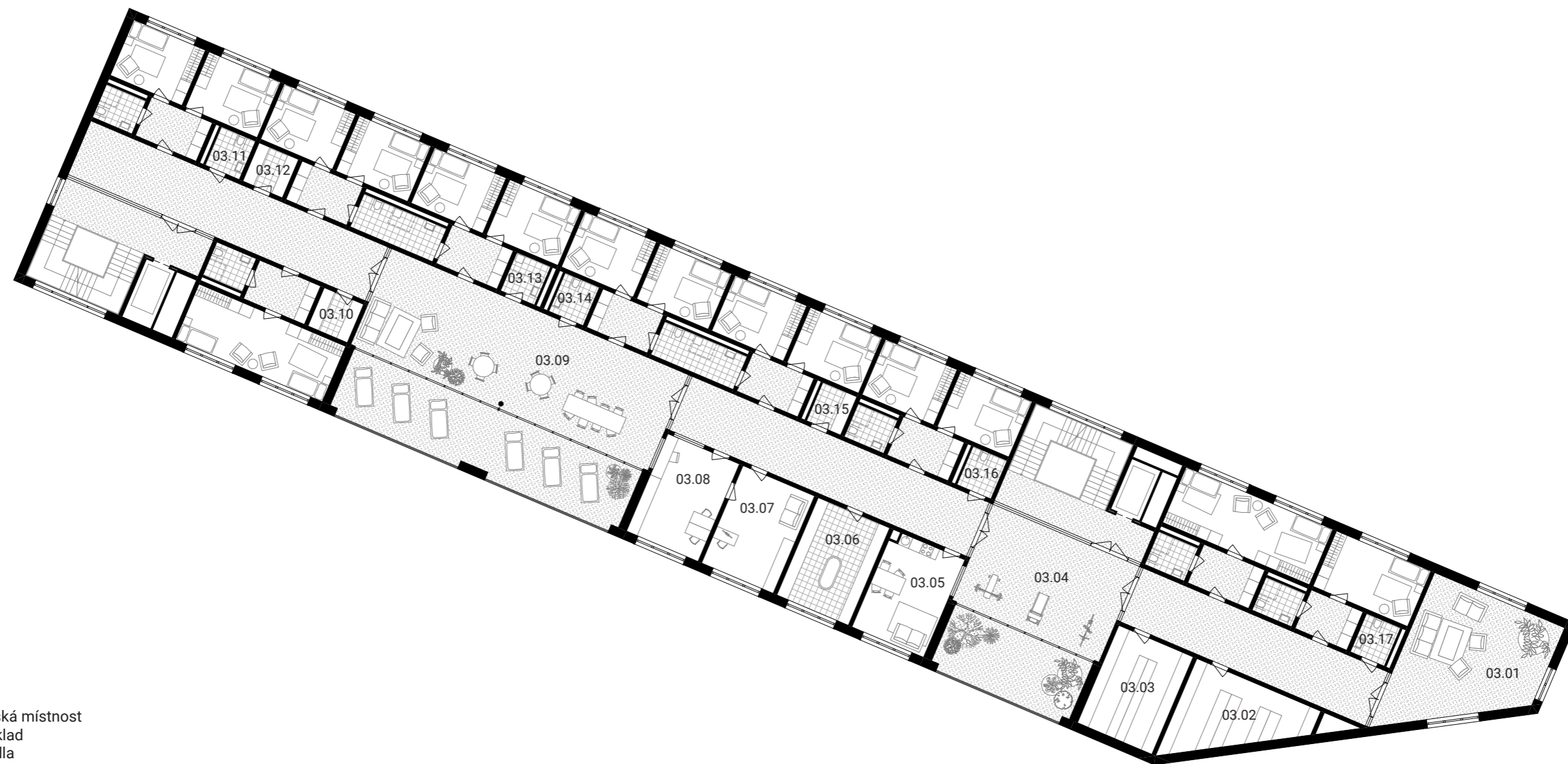


- 01.01 vstupní hala s recepcí
- 01.02 zasedací místnost
- 01.03 kancelář HR a sociálních pracovníků
- 01.04 kancelář ekonoma a pokladna
- 01.05 sekretariát
- 01.06 kancelář vedoucí*ho
- 01.07 jídelna
- 01.08 kadeřník a pedikúra
- 01.09 veřejné WC
- 01.10 kuchynka pro zaměstnance
- 01.11 zázemí pro zaměstnance
- 01.12 tabletová výdejna jídel
- 01.13 sklad nebezpečného odpadu
- 01.14 sklad odpadu

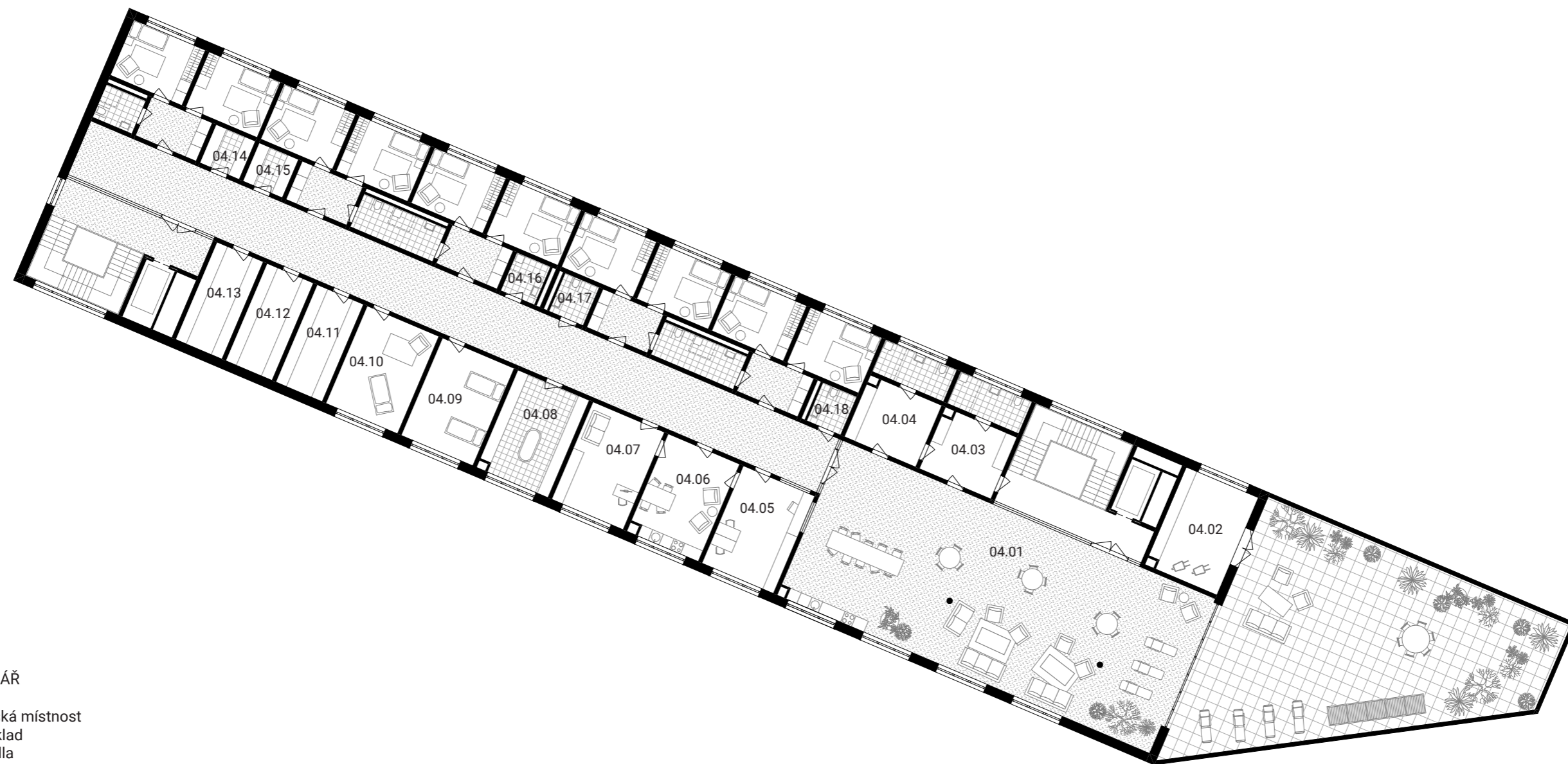




- 02.01 společenská místnost
- 02.02 příruční sklad
- 02.03 sklad prádla
- 02.04 pobytová chodba
- 02.05 denní místnost sester
- 02.06 asistovaná koupel
- 02.07 kancelář vrchní sestry
- 02.08 sesterna
- 02.09 pobytová chodba
- 02.10 dílna
- 02.11 kaple
- 02.12 veřejné WC
- 02.13 sklad pro úklid
- 02.14 umývárna
- 02.15 veřejné WC
- 02.16 sklad mís
- 02.17 veřejné WC
- 02.18 veřejné WC



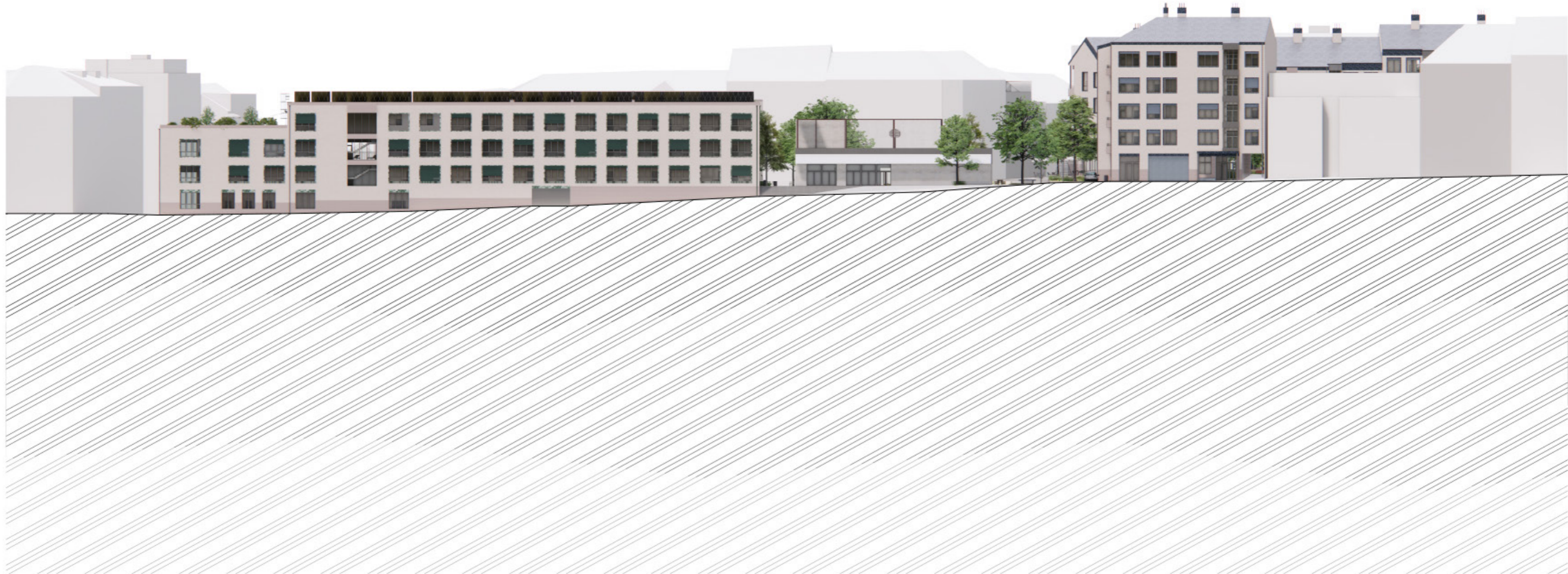
- 03.01 společenská místnost
- 03.02 příruční sklad
- 03.03 sklad prádla
- 03.04 pobytová chodba
- 03.05 denní místnost sester
- 03.06 asistovaná koupel
- 03.07 kancelář vrchní sestry
- 03.08 sesterna
- 03.09 pobytová chodba
- 03.10 sklad plén
- 03.11 veřejné WC
- 03.12 sklad pro úklid
- 03.13 umývárna
- 03.14 veřejné WC
- 03.15 sklad mís
- 03.16 veřejné WC
- 03.17 veřejné WC



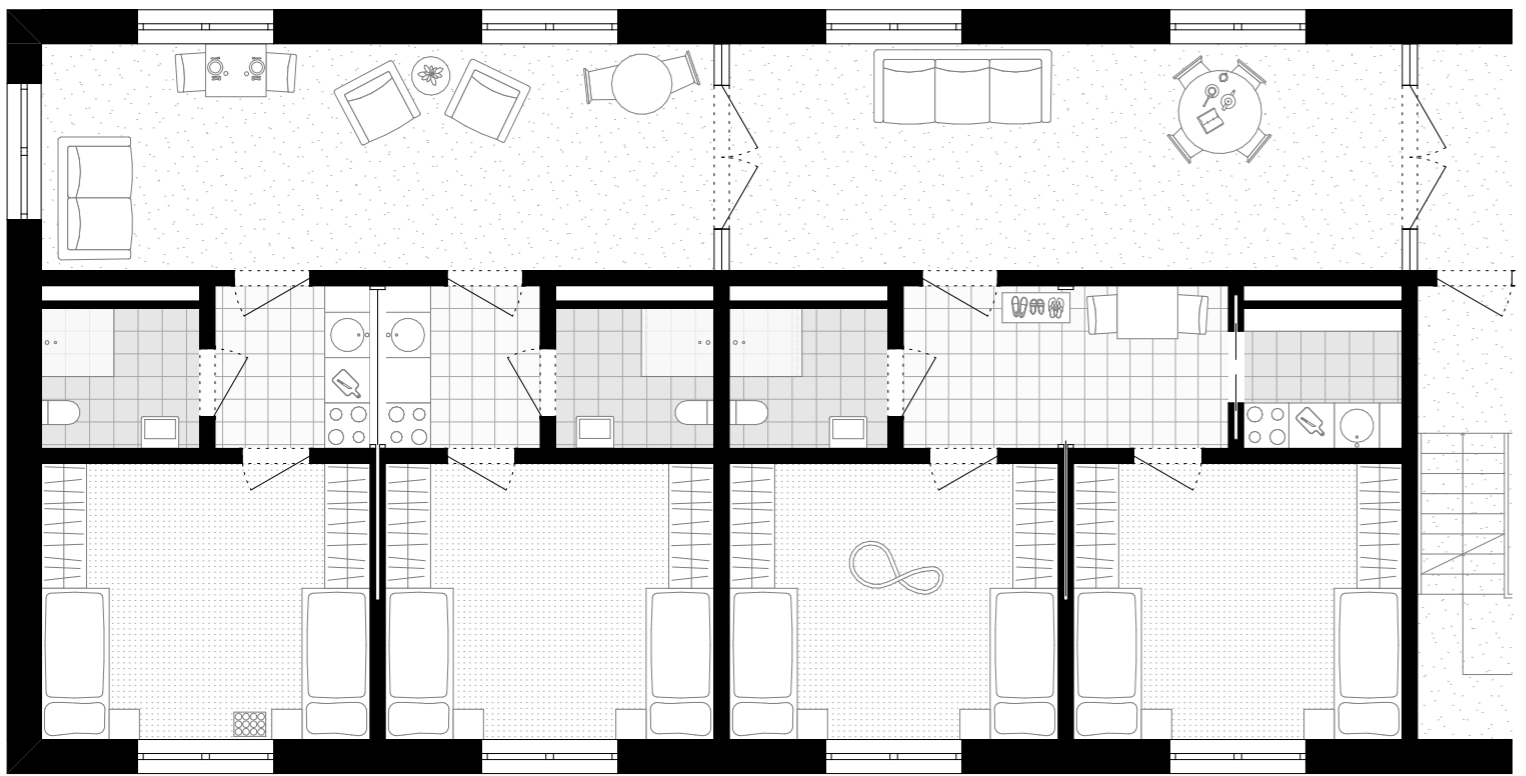
TÝDENNÍ STACIONÁŘ

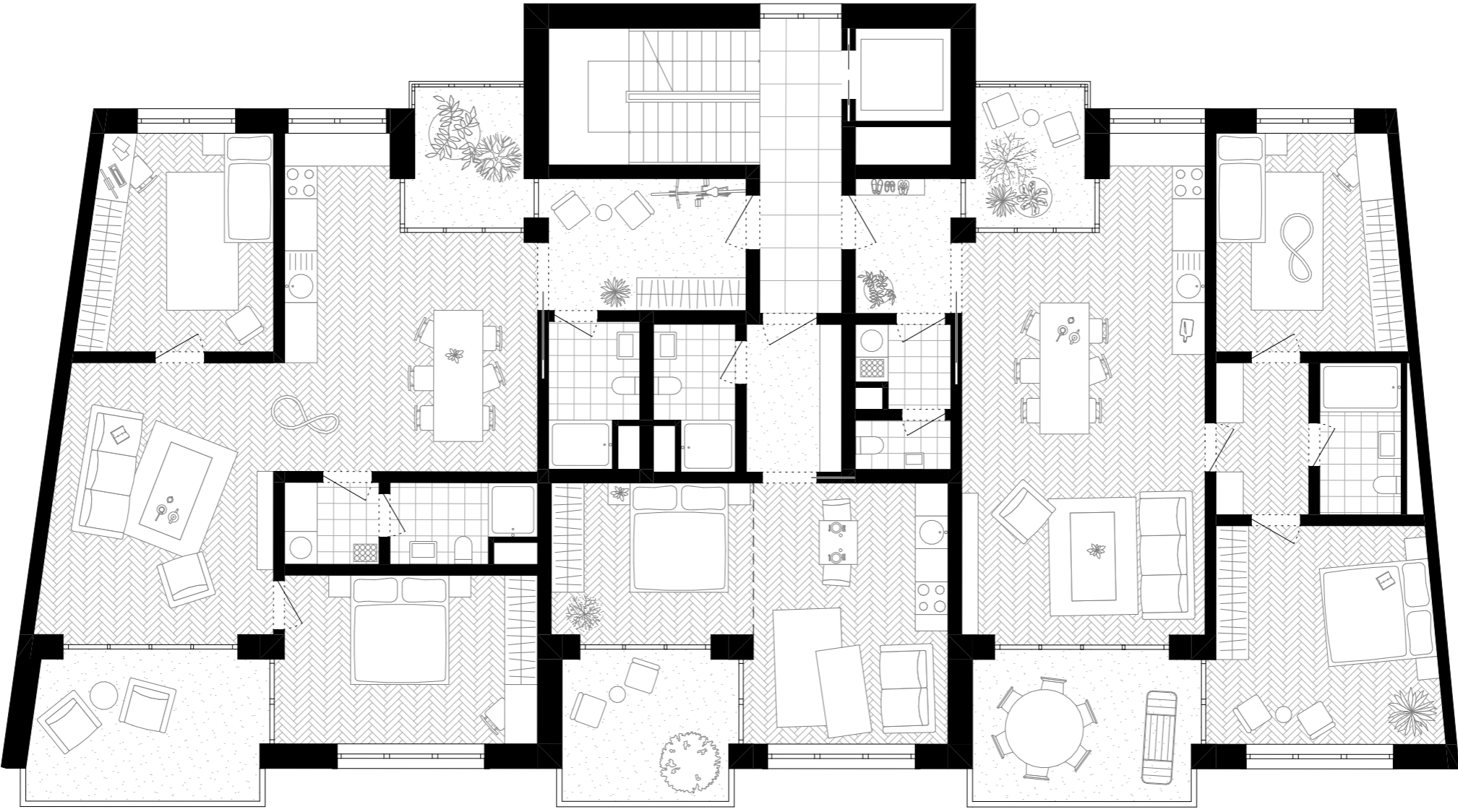
- 04.01 společenská místnost
- 04.02 příruční sklad
- 04.03 sklad prádla
- 04.04 pobytová chodba
- 04.05 denní místnost sester
- 04.06 asistovaná koupel
- 04.07 kancelář vrchní sestry
- 04.08 sesterna
- 04.09 pobytová chodba
- 04.10 sklad plén
- 04.11 veřejné WC
- 04.12 sklad pro úklid
- 04.13 umývárna
- 04.14 veřejné WC
- 04.15 sklad mís
- 04.16 veřejné WC
- 04.17 veřejné WC

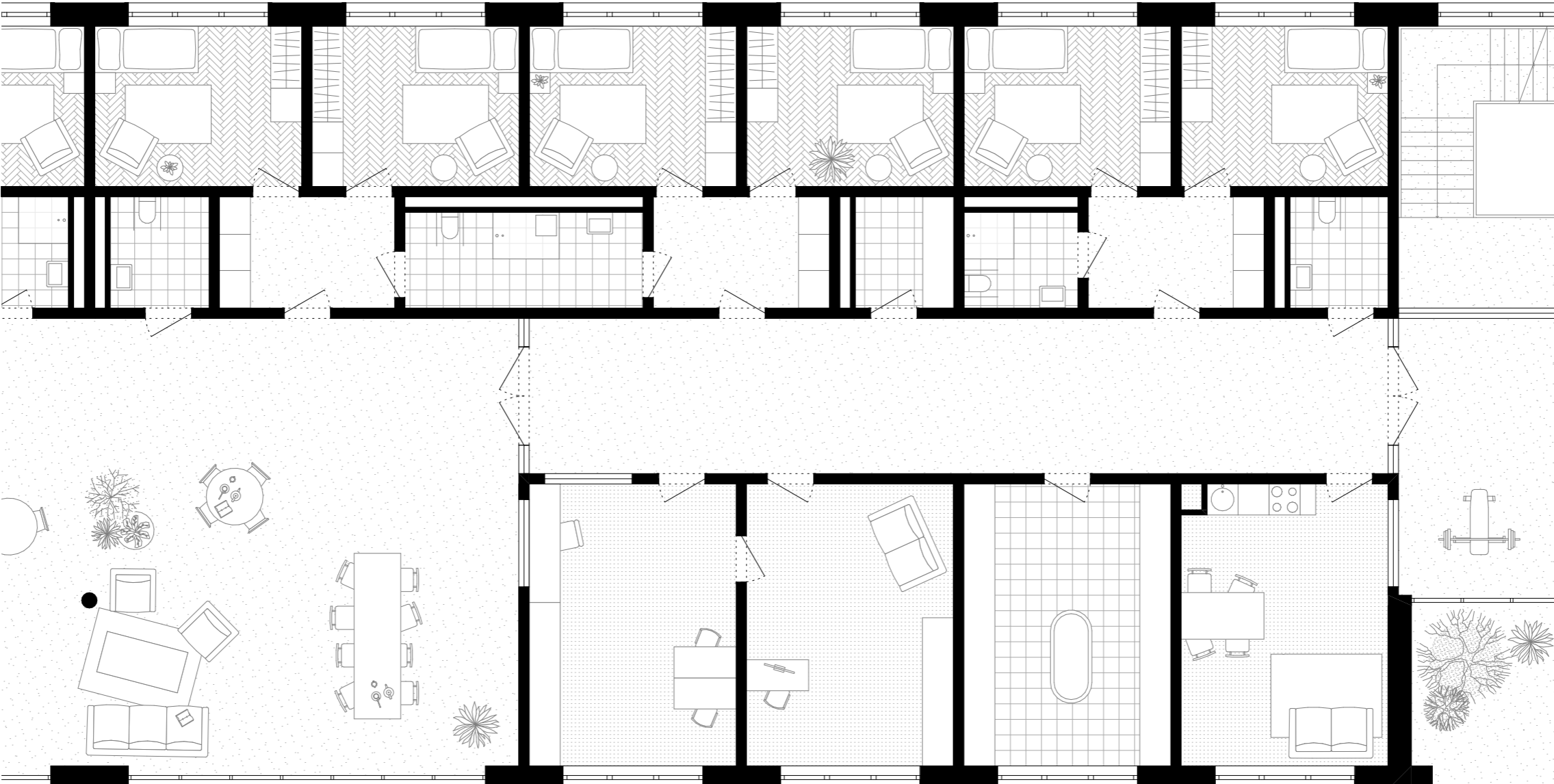




















azylový dům
střecha

rozchodníková rohož 30 mm
extenzivní substrát 60 mm
hybridní deska 20 mm
PVC hydroizolace 2 mm
tepelná izolace EPS 360 mm
hydroizolace 3 mm
NOVATOP Element 200 mm
horní CLT deska 27 mm
vzduchová mezera 146 mm
dolní CLT deska 27 mm
minerální izolace 80 mm
sádrovláknitá izolace Fermacell 12 mm
interiérová omítka 15 mm

azylový dům
deska typické podlaží

marmoleum 2 mm
PU lepidlo
podlahový díl Fermacell 20 mm
STEICOtherm 8 mm
betonové dlaždice 38 mm
STEICOtherm 20 mm
sádrovláknitá deska Fermacell 10 mm
NOVATOP Element 200 mm
horní CLT deska 27 mm
vzduchová mezera 146 mm
vápencový vsyp 40 mm
dolní CLT deska 27 mm
minerální izolace 40 mm
sádrovláknitá deska Fermacell 30 mm
interiérová omítka 15 mm

azylový dům
deska balkon

cementová stěrka 10 mm
vyspádovaná vrstva z lehčeného betonu 85 mm
modifikovaný asfaltový vrchní pás 5 mm
modifikovaný asfaltový pás samolepicí 3 mm
NOVATOP Element 200 mm
horní CLT deska 27 mm
vzduchová mezera 146 mm
vápencový vsyp 40 mm
dolní CLT deska 27 mm
štuková omítka 15 mm

azylový dům
obvodová stěna typické podlaží

keramické kachličky 10 mm
škrábaná omítka 8 mm
dřevovláknitá izolace 250 mm
masivní dřevěná stěna NOVATOP Solid 124 mm
dřevovláknitá izolace 50 mm
sádrovláknitá deska Fermacell 10 mm
interiérová omítka 15 mm

domov seniorů
střecha

rozchodníková rohož 30 mm
extenzivní substrát 60 mm
hybridní deska 20 mm
geotextilie
modifikovaný asfaltový vrchní pás 5 mm
modifikovaný asfaltový pás samolepicí 3 mm
tepelná izolace EPS 200 mm
pojistná hydroizolace
spádová vrstva z lehčeného betonu
železobetonová deska 250 mm
interiérová omítka 15 mm

domov seniorů
deska typické podlaží

marmoleum 2 mm
PU lepidlo
anhydritová samonivelační stěrka 25 mm
kročejová izolace 80 mm
vyrovnávací betonová závlivka 30 mm
železobetonová deska 250 mm
interiérová omítka 15 mm

domov seniorů
deska lodžie

cementová stěrka 10 mm
betonová mazanina 80 mm
modifikovaný asfaltový vrchní pás 5 mm
modifikovaný asfaltový pás samolepicí 3 mm
spádová PIR pěna 120 mm
parotlačná zábrana 4 mm
penetrační nátěr
železobetonová deska 250 mm
interiérová omítka 15 mm

domov seniorů
obvodová stěna typické podlaží

škrábaná omítka 8 mm
minerální izolace 185 mm
železobetonová stěna 200 mm
interiérová omítka 15 mm

PLOCHY

plocha parcely	9 200	m ²
zastavěná plocha	3 690	m ²

HPP

azylový dům	1 250	m ²
domov pro seniory	4 250	m ²
komunitní centrum	475	m ²
bydlení	6 770	m ²
garáže	2 080	m ²
celkem	14 825	m²

KUBATURY

azylový dům	4 500	m ³
domov pro seniory	15 930	m ³
komunitní centrum	2 030	m ³
bydlení	27 480	m ³
garáže	6 240	m ³
celkem	56 180	m³

ČPP bydlení	ČPP (m ²)	lodžie (m ²)	počet	ČPP celkem (m ²)	lodžie celkem (m ²)	obyv./jedm	obyvatelé celkem
byty 1kk (průměr)	37	5	6	222	30	1,5	9
byty 2kk (průměr)	53	8	7	371	56	2	14
byty 3kk (průměr)	88	15	21	1848	315	3,5	74
byty 4kk (průměr)	100	15	15	1500	225	4	60
celkem	278	43	49	3941	626	11	157

ČPP domov pro seniory	ČPP (m ²)	počet	ČPP celkem (m ²)	obyv./jedm	obyvatelé celkem
jednolůžkový pokoj	21	36	756	1	36
dvoulůžkový pokoj	39	2	78	2	4
celkem	60	38	834	3	40

ČPP azylový dům	ČPP (m ²)	počet	ČPP celkem (m ²)	obyv./jedm	obyvatelé celkem
jednotka 1kk	26	6	156	2	12
jednotka 2kk	53	4	212	4	16
celkem	79	10	368	6	28

PARKOVÁNÍ	pozařova no dle PSP	po redukcii (zóna 4)	navrženo
azylový dům	4	3	0
domov pro seniory	13	7	13
komunitní centrum	2	1	0
bydlení	59	51	46
retail	6	4	0
celkem	84	66	59



České vysoké učení technické v Praze, Fakulta architektury

2/ ZADÁNÍ diplomové práce

Mgr. program navazující

jméno a příjmení: Bc. Karolína Hustá

datum narození:

akademický rok / semestr: LS_2023/24

obor: A+U

ústav: 15119

vedoucí diplomové práce: Ing. arch. Michal Kuzemenský

téma diplomové práce: **TO NEMOCNÉ MÍSTO ZENKLOVA ~ když potřebuji pomoc~**

zadání diplomové práce:

1/ popis zadání projektu a očekávaného cíle řešení

Obecným tématem diplomního projektu je azyl. Pomoc. Bezpečí. Azylový dům. Součást města. Péče a služba lidem, kteří potřebují pomoc. „Azyl Zenklova“.

Azyl je to akutní potřeba bezpečného prostoru. Azyl je poskytován z různých důvodů, na různě dlouhou dobu. Mohou se důvody překrývat? Pokud ano, jaké? Co je k tomu potřeba? Jaký je v roce 2024 obraz azylové služby (v nepolitickém, případně i politickém smyslu slova)? Komu všemu má být určena? Má být péče úzce specializovaná nebo se mohou být její způsoby synergické? Jak dlouho azyl trvá? Co obyvatelé azylu potřebují? Kdo jsou oni? A kdo jsme my?

Parcela – rozsah zadání: Zadání je chápáno jako prověření vlastností zadaného území a nalezení řešené parcely (v jeho rámci, viz příloha). **Ozřejmení důvodu umístění domu v rámci zadaného území a předpoklad** (nebo návrh) **rozvoje** celého zadaného území (textem).

Úkolem: je na diplomantem vybrané parcele navrhnout azylový dům (pracovně pro oběti násilí) + související venkovní veřejný prostor + související venkovní semi-veřejný prostor. (může to být i více objektů v docházkové vzdálenosti atd ...)

Otázky: pro koho + synergické funkce, diverzita, specializace, **estetika a obraz azylového domu**, anonymita vs. čitelnost, otevřenost vs. uzavřenost, intenzita a velikost, **propojení interieru s exteriérem, soukromé, veřejné, semi-veřejné.**

Otázky a teze jsou vstupní. Očekávána je reakce, případně popření teze vedoucího práce a vystavění teze vlastní atd ... Úloha je akademická. Diplomantka není vázána platnými předpisy, normativy a regulativy v místě (ÚP, PSP). **Cílem diplomní práce je prověřit potenciál parcely** a především odpovědět na otázky zadání.

2/ pro AU/ součástí zadání bude jasně a konkrétně specifikovaný stavební program

Záměrně není zadán stavební program. Objekty zbytkové objekty stojící na parcele jsou předpokládány k demolici. Diplomantka může rozhodnout o jejich případném využití a funkci.

3/ popis závěrečného výsledku, výstupy a měřítka zpracování (pozn¹)

- situace širší vztahy cca v podrobnosti 1:7500
- situace širší vztahy cca v podrobnosti 1:3500
- situace cca v podrobnosti 1:450 s vloženým půdorysem návrhu
- půdorysy všech podlaží + střecha, včetně zařizovacích předmětů, cca v podrobnosti 1:100
- pohledy + řezy + řezopohledy v podrobnosti 1:100 (min 2 na sebe kolmé)
- urbanistické řezopohledy „uliční panorama - veduta“ v podrobnosti 1:200 všechny podstatné pro pochopení principu (minimum: 2 na sebe kolmé řezopohledy územím)
- nadhledová perspektiva struktury s popisem funkcí/činností, dtto „AXO“ struktury případně „výpravový“ řezopohled, perspektivní řezopohled ... tzv. ideální obrázek vysvětlení principů celé struktury
- detail jednotky, tzn. signifikantní půdorys v měřítku 1:20 – pro dokladování užítelnosti jednotky, charakteru bydlení, pohodlí
- návrh klíčových částí interieru (pro pochopení koherence celého návrhu)
- signifikantní detail fasády domu od parteru k římse (pohled a řez) v podrobnosti 1:20
- **6** vizualizací – zakresů do fotografií, **z toho 2** exteriérové (dokladující začlenění do kontextu) **2** interiérové a **2** zevnitř struktury, dvorní apod. (dokladující specifika užívání)
- Průvodní zpráva (počet znaků vč. mezer: cca 3600):
 - a) autorský narativní text
 - b) popis a *zdůvodnění* urbanistického řešení
 - c) popis a *zdůvodnění* architektonické řešení
 - d) popis a *zdůvodnění* konstrukčně technického řešení
 - e) popis programu, funkce, bilanční tabulka sumarizace ploch, kubatur a počtů, zdůvodnění doplňkového programu (tabulky ploch nejsou počítány do délky textu)

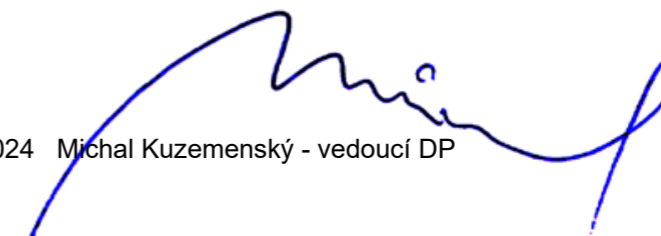
pozn¹: **uvedená měřítka jsou jako úzus rozlišení, jejich skutečná tisková velikost na papíře (resp. pdf) může být v menším měřítku nebo bez měřítka s uvedením grafického měřítka**

4/ seznam dalších dohodnutých částí projektu

- zavěšení do školního digitálního systému („plachta“, portfolio, náhledové obrázky v tiskové kvalitě ve formátu pdf)
- Fyzicky: 2x portfolio velikosti A4
- Fyzicky: plachta viz vzor FA ČVUT
- Fyzický model – vybraná část stavby

.....
Datum a podpis studenta

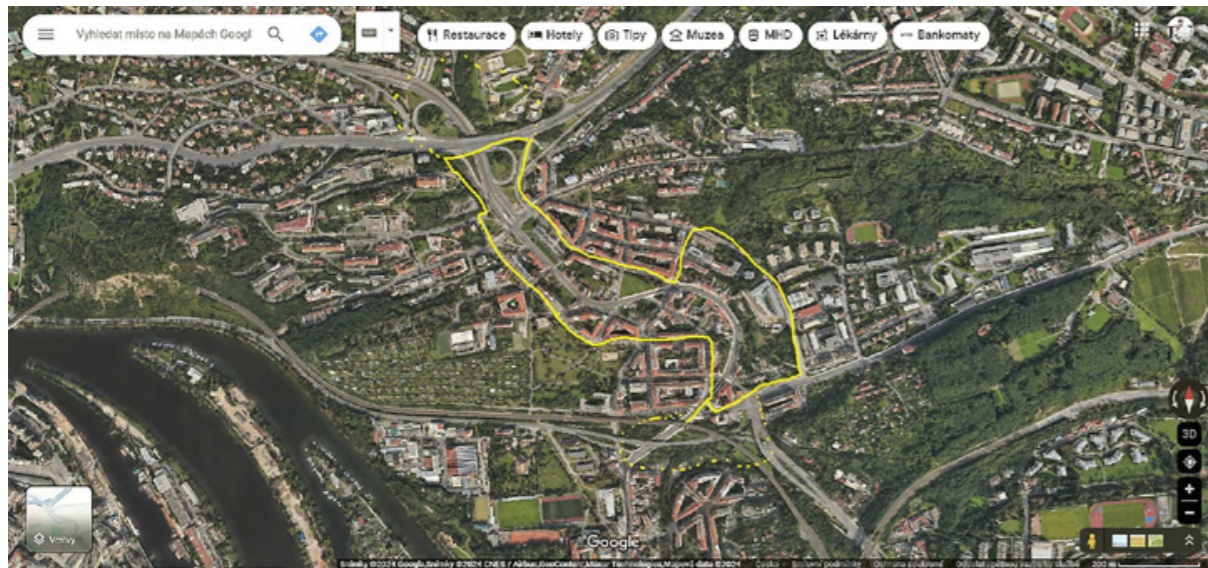
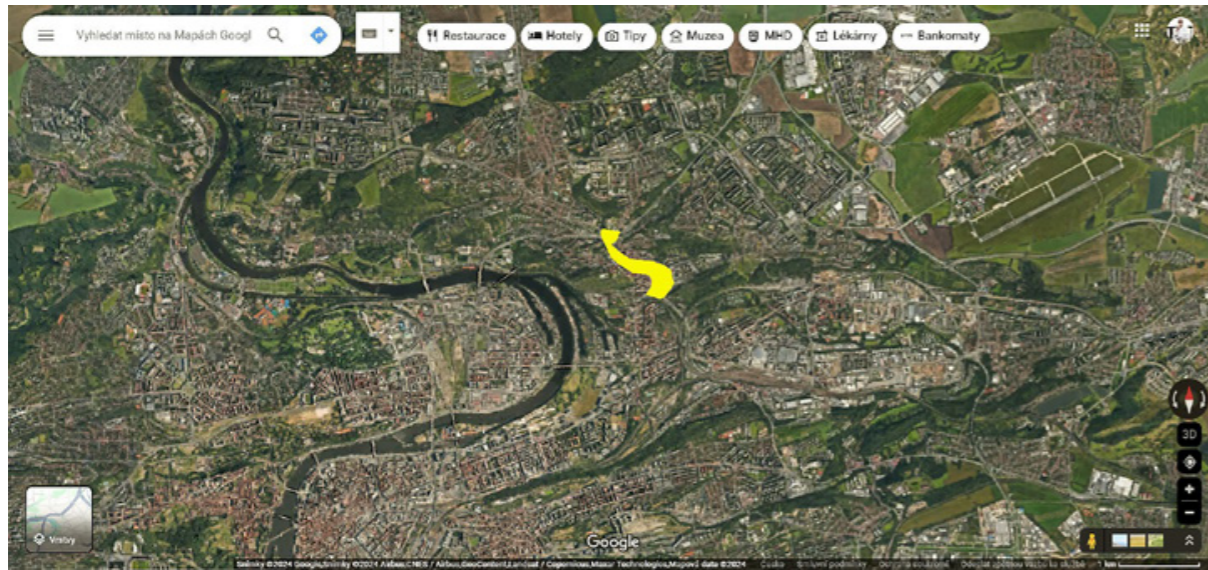
V Praze dne 14. února 2024 Michal Kuzemenský - vedoucí DP



Datum a podpis děkana FA ČVUT

registrováno studijním oddělením dne

Příloha 1. – grafické vymezení zadaného území



ČESKÉ VYSOKÉ UČENÍ TECHNICKÉ V PRAZE FAKULTA ARCHITEKTURY

AUTOR, DIPLOMANT: Karolína Hustá
AR 2023/2024, LS

NÁZEV DIPLOMOVÉ PRÁCE:
AZYL ZENKLOVA (ČJ)
ASYLUM ZENKLOVA (AJ)

JAZYK PRÁCE: ČEŠTINA

Vedoucí práce: Ing. arch. Michal Kuzemský
Ústav: 15119
Oponent práce: Ing arch. Tadeáš Říha

Klíčová slova (česká): azyl, azylový dům, domov pro seniory, týdenní stacionář, komunitní centrum, Horní Libeň, Zenklova

Anotace (česká): Přijíždím do Horní Libně směrem od Palmovky a průjezdem pod železničním mostem jako by člověk vjížděl do jiného světa. Za mostem mě čeká pohled na prázdné parcely, chodníky spleené z různých materiálů, popelnice volně stojící před domy a autoservisy na každém kroku. Místo působí neuchopitelně, neměstsky a nefunkčně. Tématem semestru je azyl. Azyl pro lidi. Pomoc a bezpečí. Možná to může fungovat recipročně a azyl, pomoc, může být poskytnuta i místu, které pomoc bezpochyby potřebuje. Prostor, který si zprivatizuje azyl s domovem pro seniory, které soukromí bezpochyby potřebují, může být místu vynahrazeno intenzivnějším, hustějším náměstím. Konec konců, hustota a intenzita může být přesně to, co Horní Libeň potřebuje. Hustota funkcí, dějů a hmot.

Anotace (anglická): I am arriving to Horní Libeň from the direction of Palmovka, and passing under the railway bridge is like entering another world. Beyond the bridge, I am greeted by empty lots, sidewalks made of various materials, garbage cans standing freely in front of houses and car repair shops at every turn. The place looks ungraspable, unurban and dysfunctional. The theme of the semester is asylum. An asylum for people. Help and safety. Perhaps this can work reciprocally and asylum, help, can be given to a place that undoubtedly needs help. The privatized space that is taken by the asylum and the home for the elderly, that undoubtedly need privacy, can be compensated for by a space with a more intense, dense plaza. After all, density and intensity may be exactly what Horní Libeň needs. Density of function, action and mass.

Prohlášení autora

Prohlašuji, že jsem předloženou diplomovou práci vypracoval samostatně a že jsem uvedl veškeré použité informační zdroje v souladu s „Metodickým pokynem o etické přípravě vysokoškolských závěrečných prací.“

V Praze dne 24.05.2024

Hustá
podpis autora-diplomanta

SEZNAM ZDROJŮ

- [1] JUNGSMANN, Jan. Libeň - zmizelý svět. 2010. [Praha]: Muzeum hlavního města Prahy, c2010. ISBN 978-80-85394-79-5.
- [2] KUZEMENSKÝ, Michal. Zadání letního semestru, In: atelierkuzemensky.cz [online]. 2024 [cit. 2024-05-23]. Dostupné z: <https://www.atelierkuzemensky.cz/post/zad%C3%A1n%C3%AD-zimn%C3%ADho-semestru-2022>
- [3] Ortofoto vegetační, In: geoportalpraha.cz [online]. 2024 [cit. 2024-05-23]. Dostupné z: <https://www.geoportalpraha.cz/cs/data/otevrena-data/A1324401-980B-44C0-80D6-5353AFEC437E>
- [4] MALINSKÁ, Petra. Fotografie Horní Libně. In: drive/google.com [online]. 17.2.2024 [cit. 2024-05-23]. Dostupné z: archiv atelieru Kuzemenský & Kunarová
- [5] MAGDIEVA, Alik. Průzkumy a analýzy – mapy podle času. In: drive/google.com [online]. 10.3.2024 [cit. 2024-05-23]. Dostupné z: archiv atelieru Kuzemenský & Kunarová
- [6] BALÍK, Matouš. Průzkumy a analýzy – budoucnost. In: drive/google.com [online]. 14.3.2024 [cit. 2024-05-23]. Dostupné z: archiv atelieru Kuzemenský & Kunarová
- [7] KOLIÁŠ, Matěj. Průzkumy a analýzy – doprava. In: drive/google.com [online]. 11.3.2024 [cit. 2024-05-23]. Dostupné z: archiv atelieru Kuzemenský & Kunarová
- [8] ZGURIŠOVÁ, Zoja. Průzkumy a analýzy – podlažnost. In: drive/google.com [online]. 14.3.2024 [cit. 2024-05-23]. Dostupné z: archiv atelieru Kuzemenský & Kunarová
- [9] SKOPOVÁ, Matylda. Průzkumy a analýzy – analýza. In: drive/google.com [online]. 11.3.2024 [cit. 2024-05-23]. Dostupné z: archiv atelieru Kuzemenský & Kunarová

BIBLIOGRAFIE

PRAŽSKÉ STAVEBNÍ PŘEDPISY, Institut plánování a rozvoje hlavního města Prahy, 2018

LIBEŇ - ZMIZELÝ SVĚT, Muzeum hlavního města Prahy, 2010

STAVBY PRO SOCIÁLNÍ SLUŽBY, České vysoké učení technické, 2006

*Děkuji Michalovi za skvělé vedení a empatický přístup během tvorby diplomové práce a jemu i Petře za všechno, co mě naučili.
Děkuji rodině za nekončící podporu.
Děkuji Klárce, Lauře a Káje nejen za to, že jsem se měla s kým v posledních týdnech smát.
A děkuji všem mým kamarádům a blízkým, kteří se mnou sdíleli má studia, budu vzpomínat.*

