

Autorský text

V rámci areálu Tyršova domu vytváříme různorodé příležitosti ke sportování. Volně přístupné venkovní sportoviště je chráněno zastřešením, kterým se snažíme ohraničit výhled od Michnova paláce směrem na Kampu a zároveň co nejméně překážet průhledům na celý areál. Tělocvična je určena k rekreačnímu neformálnímu sportování a je napojena na zázemí šaten. Ocelová tribuna zajišťuje konstrukci zavěšeného zastřešení, nabízí ale také jedinečnou příležitost sledovat sportovní jak venku, tak uvnitř v tělocvičně. Vyšší patra pak nabízí výhledy na Národní divadlo, Kampu i Pražský hrad. Kavárnu doplňují funkce, která celému areálu momentálně chybí, a umísťují ji směrem podél Čertovky s výhledy na sportoviště i Kampu.

Urbanismus a krajina

Reprezentativní předprostor Michnova paláce a Tyršova domu tvoří dlážděné nádvoří s vysazenými stromy a městským mobiliářem. Svým vyvýšením nad okolní terén nabízí prostor k pozorování různorodých aktivit venkovního sportoviště.

Návrhu dominuje zastřešená tartanová plocha multifunkčního sportoviště, která slouží k nejrůznějším druhům sportu od basketbalu, volejbalu až po malou kopanou. Zastřešená plocha se dá mimo sportu využít i pro kulturní a společenské akce jako jsou koncerty, vystoupení, trhy nebo letní kino. Tím se pomůže využití parku Kampy.

V jižní části řešeného území u hotelu navrhuji klidnější, stromy stíněnou plochu s jednoduchým workout a dětským hřištěm. Prostor podél potoku Čertovka je doplněn dlouhověkými stromy s velkou korunou, pod kterými jsou navržena místa k posezení, stoly na pingpong nebo šachy i plocha pro hraní petanque.

Vnímám velký potenciál v zpřístupnění Čertovky veřejnosti, jelikož ze strany Kampy není náhon téměř vidět. Molo nacházející se u restaurace v severní části navrhuji rozšířit, čímž vytvářím stezku podél hladiny vody. Molo je přístupné schodišti u kavárny a restaurace, kde navazuje na volnou zatravněnou plochu vhodnou k odpočinku a relaxaci. Otevírá průjezd skrz velvystanectví a podporují tak průchodnost od zastávky Hellichova až na Kampu.

Doprava

Ruším stávající plochu rozsáhlého parkoviště, jelikož si myslím, že prostor v historickém centru Prahy nabízí potenciál k aktivnímu využívání veřejnosti. Zastávka Hellichova je v pěší vzdálenosti a prostor je tak bez problému dostupný veřejnou dopravou. Pro hotel, restauraci a velvystanectví vyhrajuji parkovací stání v severní části řešeného pozemku u ulice Nosticova, zároveň vyhrajuji místa pro zásobování a osoby s omezením.

Konstrukční řešení

Konstrukce zastřešení venkovního sportoviště je tvořena ocelovými příhradovými nosníky a je zavěšena pomocí ocelových lan na ocelovou konstrukci tribuny, která funguje jako tuhá rámová konstrukce. Jako protiva je navržena budova tělocvičny, kde šikmá střeška tvoří nosník, přenášejí zatížení z ocelových lan do šitových stěn.

I profily tvořící konstrukci tribuny jsou montovány a pomocí styčnickových hlavic napojeny na svislou konstrukci ocelových sloupů. Šatny jsou navrženy jako jednoduché stěnové konstrukce, kavárna a recepce mají předzastavenou prosklenou fasádu.

Technické zařízení

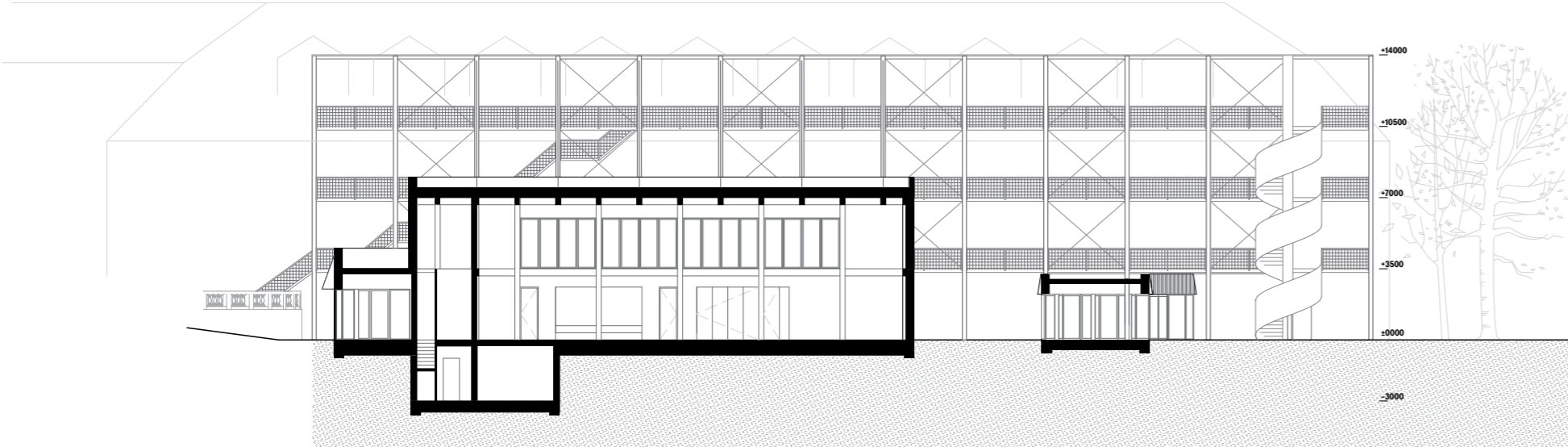
Tělocvična, šatny a kavárna mají společnou technickou místnost nacházející se v podzemním podlaží. Jako zdroj tepla je předběžně navrženo tepelné čerpadlo. Prostory budou větrány pomocí vzduchotechnické jednotky. Podzemní nádrž slouží k zachycení dešťové vody z plochy střechy a zajišťuje její využití v objektu jako šedou vodu. Střeška tělocvičny je navržena jako vegetační s nízkými porosty. Plocha sportoviště je z propustného tartanu a dešťová voda se skrze něj vsakuje do podlaží. Před sluncem jsou prostory chráněny přesahy střech, venkovními roletami a vzrostlými stromy.

Materiálové řešení

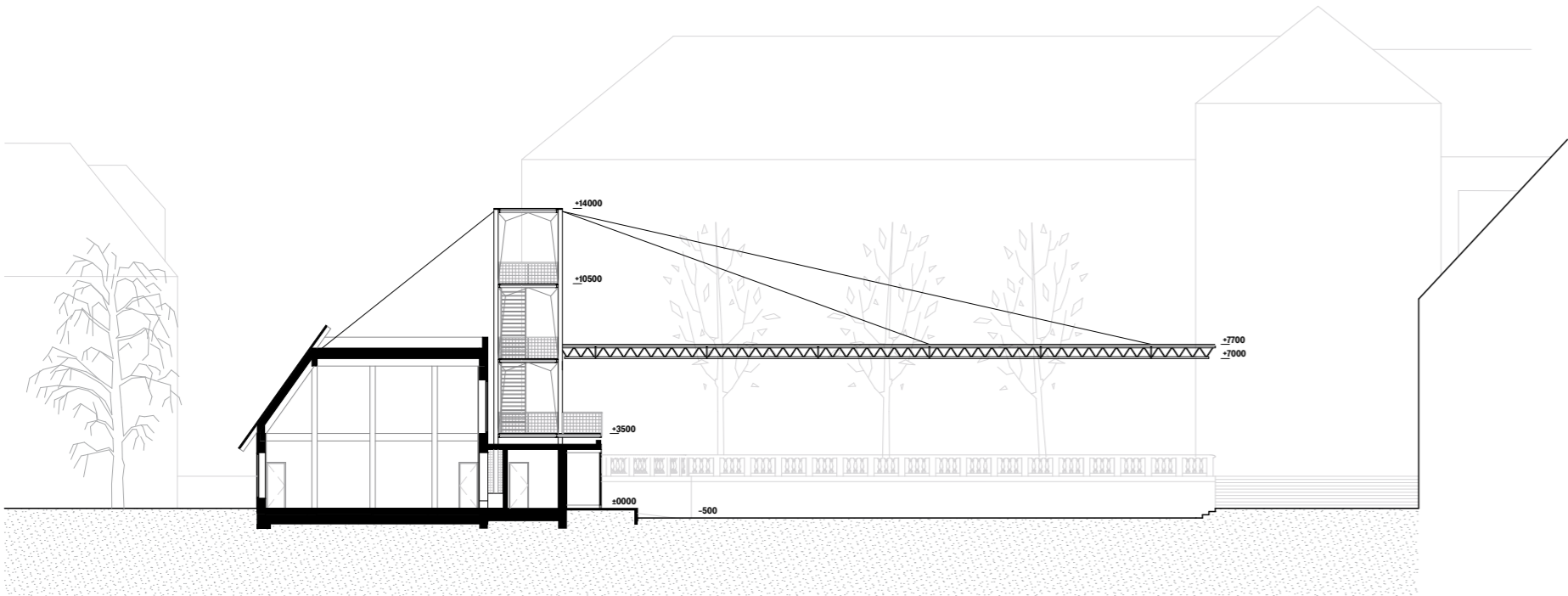
Budova tělocvičny je navržena jako dřevěná rámová konstrukce s CLT panely. Vnější fasáda je pokryta falcovým plechem, stejně jako stříšky prosklené recepce a kavárny. Celek je držen v neutrálním tónu až na dominantní ocelovou konstrukci tribuny, která je barevně laděna ke svému okolí. Plechové zastřešení odráží barevnost tartanu a aktivit odehrávajících se pod ní.

Požární řešení

Budova je před požárem chráněna sprinklerovým systémem, využívajícím nádrž vody v podzemním podlaží. U tělocvičny i tribuny jsou navrženy chráněné únikové cesty splňující požadovanou požární ochranu.

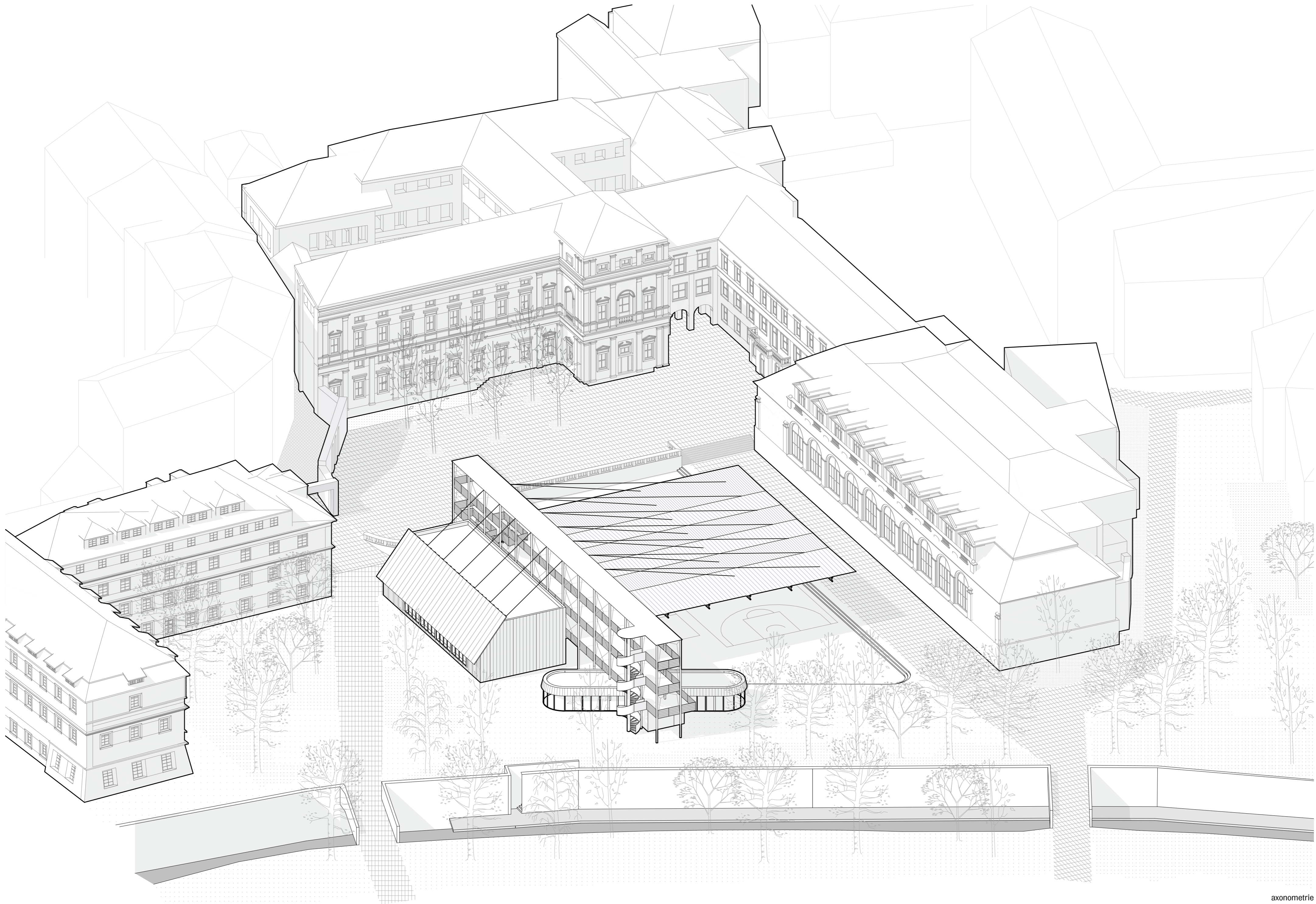


podélný řez mt:300

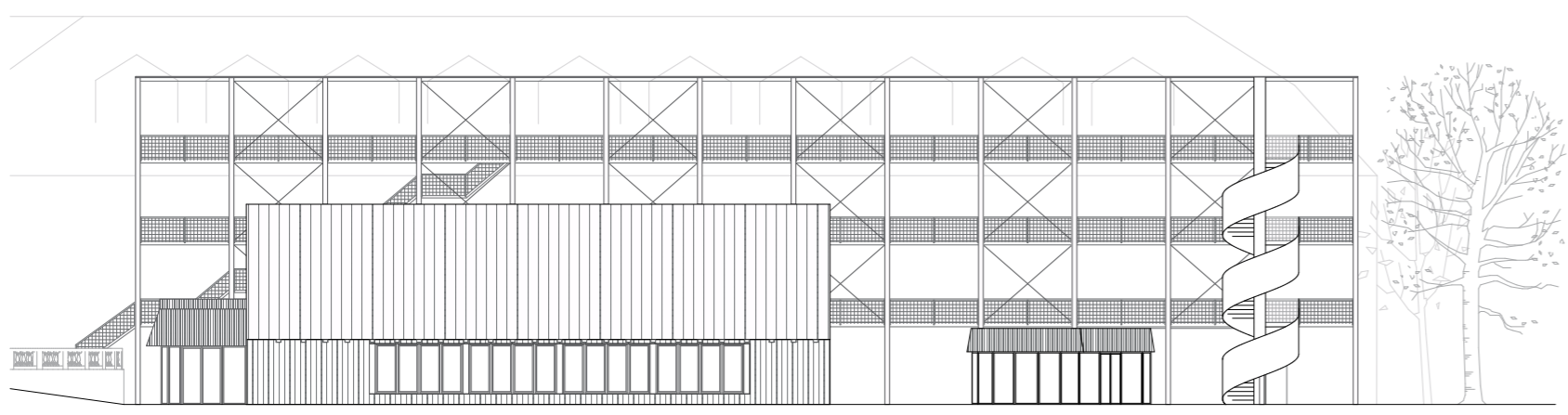


příčný řez mt:300

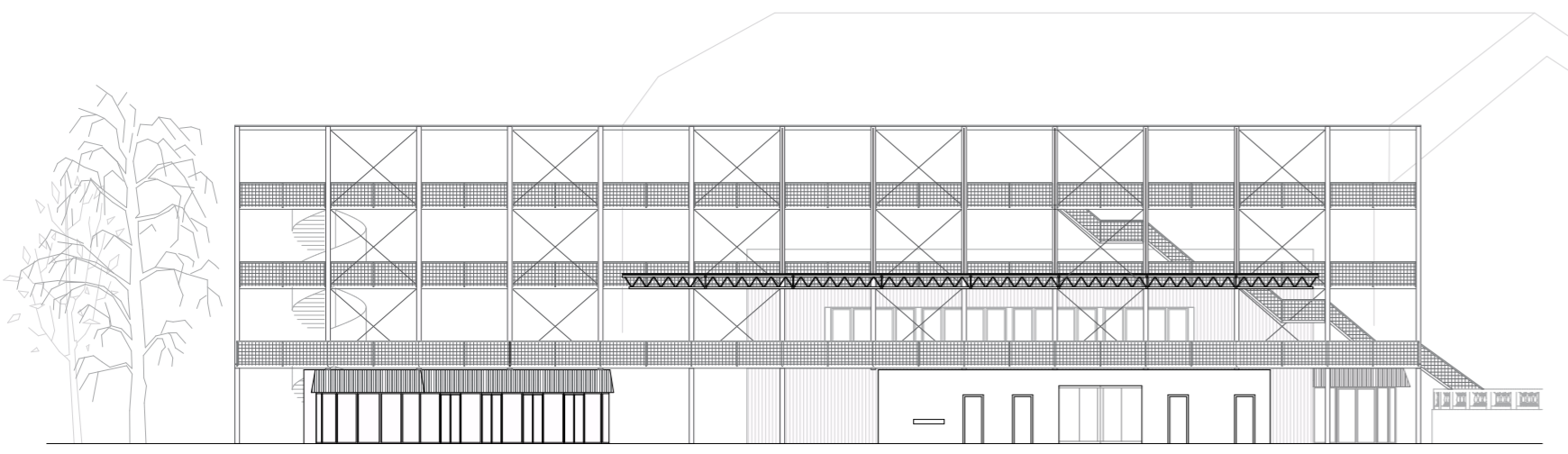
situace mt:600



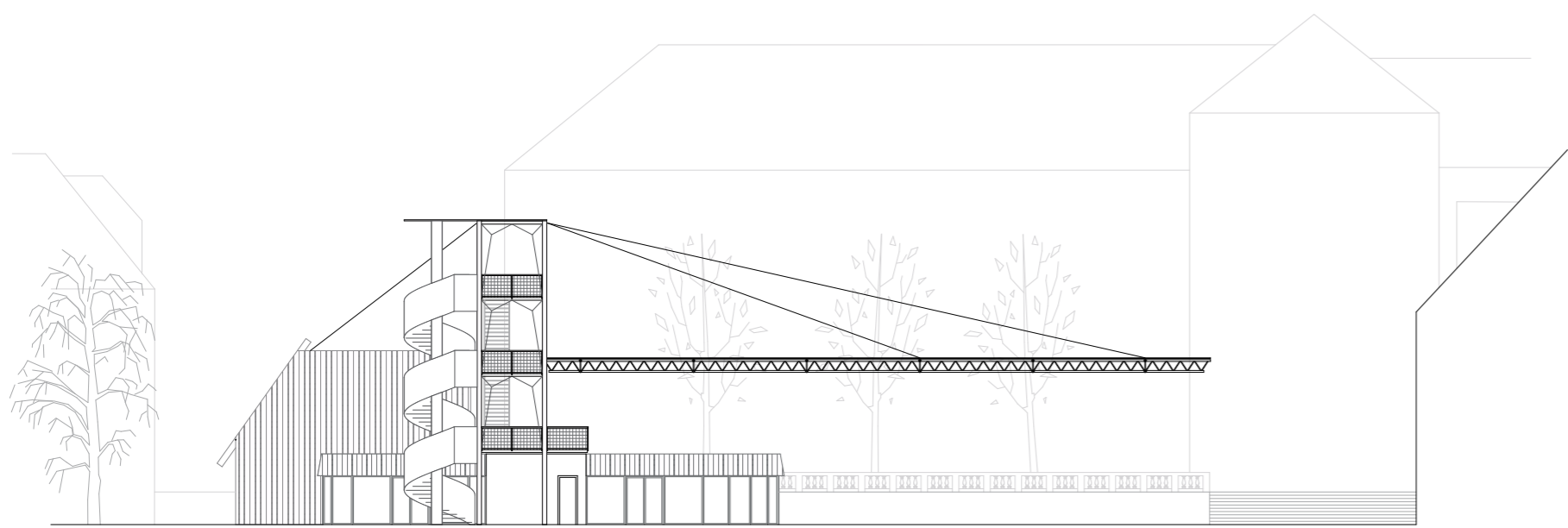
axonometrie



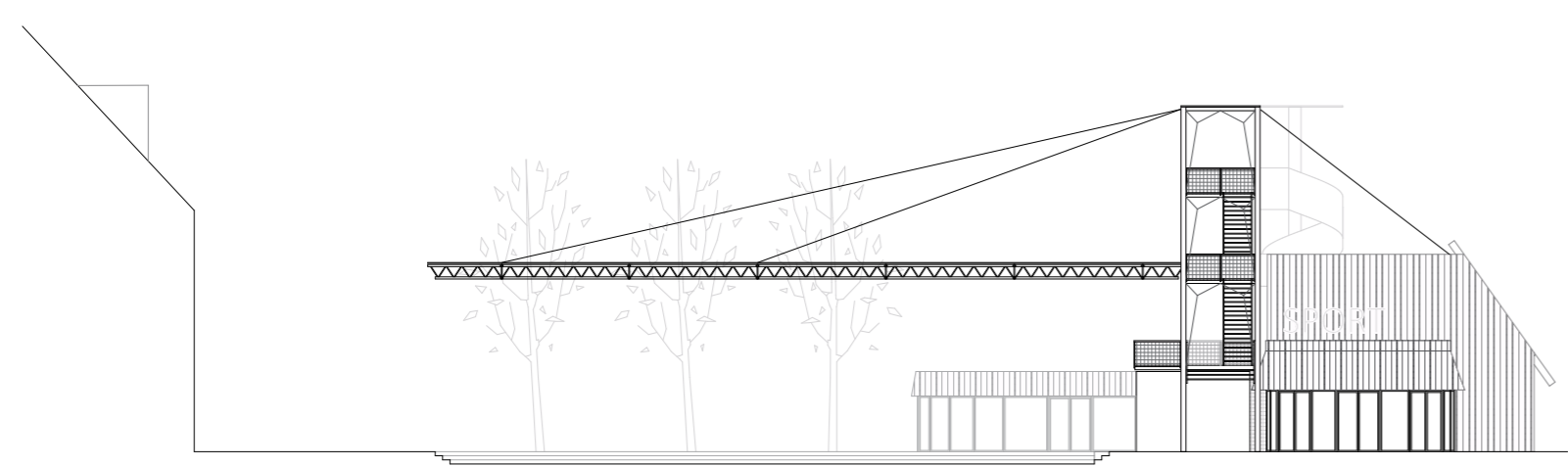
pohled jižní mt:300



pohled severní mt:300



pohled východní mt:300



pohled západní mt:300



