

HRAMYŠL^(v)

Diplomní seminář

Revitalizace barokní sýpky v Litomyšli pro dětské zábavní a vzdělávací centrum

*Adaptive reuse of the Baroque granary in Litomyšl
for a children's entertainment and education centre*

Bc. Klára Kovářová

Diplomová práce

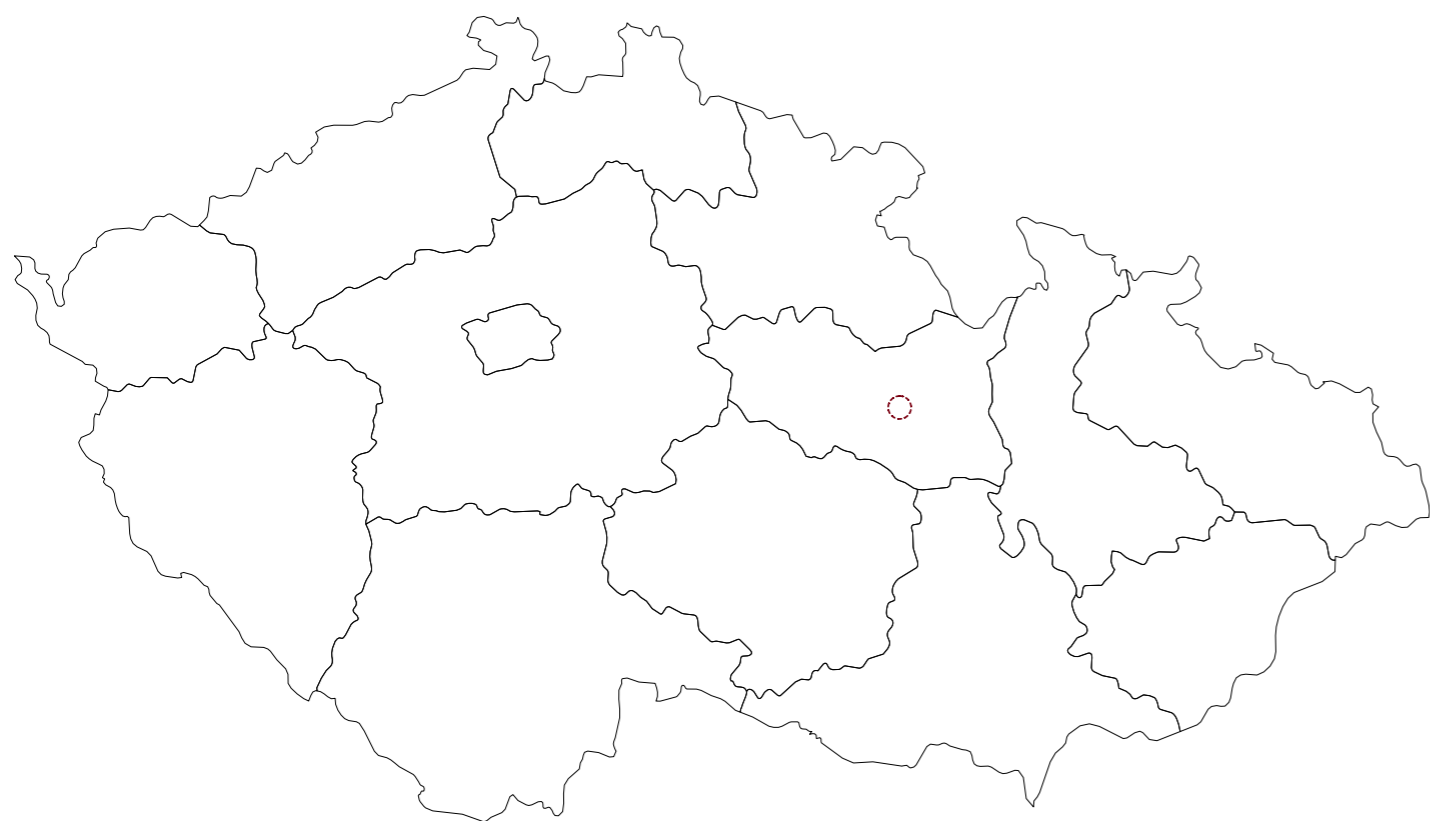
Vedoucí práce: doc. Ing. arch. Tomáš Efler, prof. Dr. Henri Hubertus Achten

Fakulta architektury, České vysoké učení technické v Praze

LS 2023/2024

OBSAH	
ÚVOD	5
SITUACE	9
DOPRAVA	19
HISTORIE	39
SOUČASNÝ STAV - FOTOGRAFICKÁ DOKUMENTACE	49
SWOT	65
KRÁTKODOBÉ UBYTOVÁNÍ V LITOMYŠLI	69
KULTURNÍ ZAŘÍZENÍ A ORGANIZACE	73
FESTIVALY	77
VZDĚLÁVÁNÍ	81
REFERENCE	85
ZDROJE	93

ÚVOD



Barokní sýpka se nachází ve městě Litomyšl ve východní části Pardubického kraje. Jedná se o jedinou budovu, která byla zachována ze zemědělského dvora Pernštýnského, který byl dlouho jedním z mála brownfieldů ve městě. Areál byl od roku 1958 památkově chráněn, v roce 1982 byl z památkové ochrany odepsán mlýn, stodola a chlévy, v roce 2007 byl odepsán zbytek objektů až na sýpku.

Areál bývalého dvora se nachází severozápadně od historického centra města. V roce 2022 zde proběhla výstavba obchodního domu Lidl. V současné době se hledá náplň pro využití sýpky.

Zaměření objektu a hledání vhodného funkčního využití bude hlavním předmětem této práce.

SITUACE



--- ŘEŠENÝ OBJEKT
■ CENTRUM MĚSTA



Město Litomyšl leží v okrese Svitavy na hranici Čech a Moravy. Žije zde 10 226 obyvatel a jeho plocha je zhruba 34 km². Město leží v nadmořské výšce 330 m. n. m. a protéká jím řeka Loučná. Litomyšl je známá pro své spojení historické a moderní architektury. Nachází se zde renesanční zámek, který je zapsaný na seznamu Světového dědictví UNESCO nebo barokní kostel Nalezení svatého kříže. Mezi významné projekty moderní architektury určitě patří rekonstrukce od architekta Josefa Pleskota, modlitebna Církve bratrské, Lidl, nebo nedávno otevřená Smetanova lávka.¹²

--- ŘEŠENÝ OBJEKT

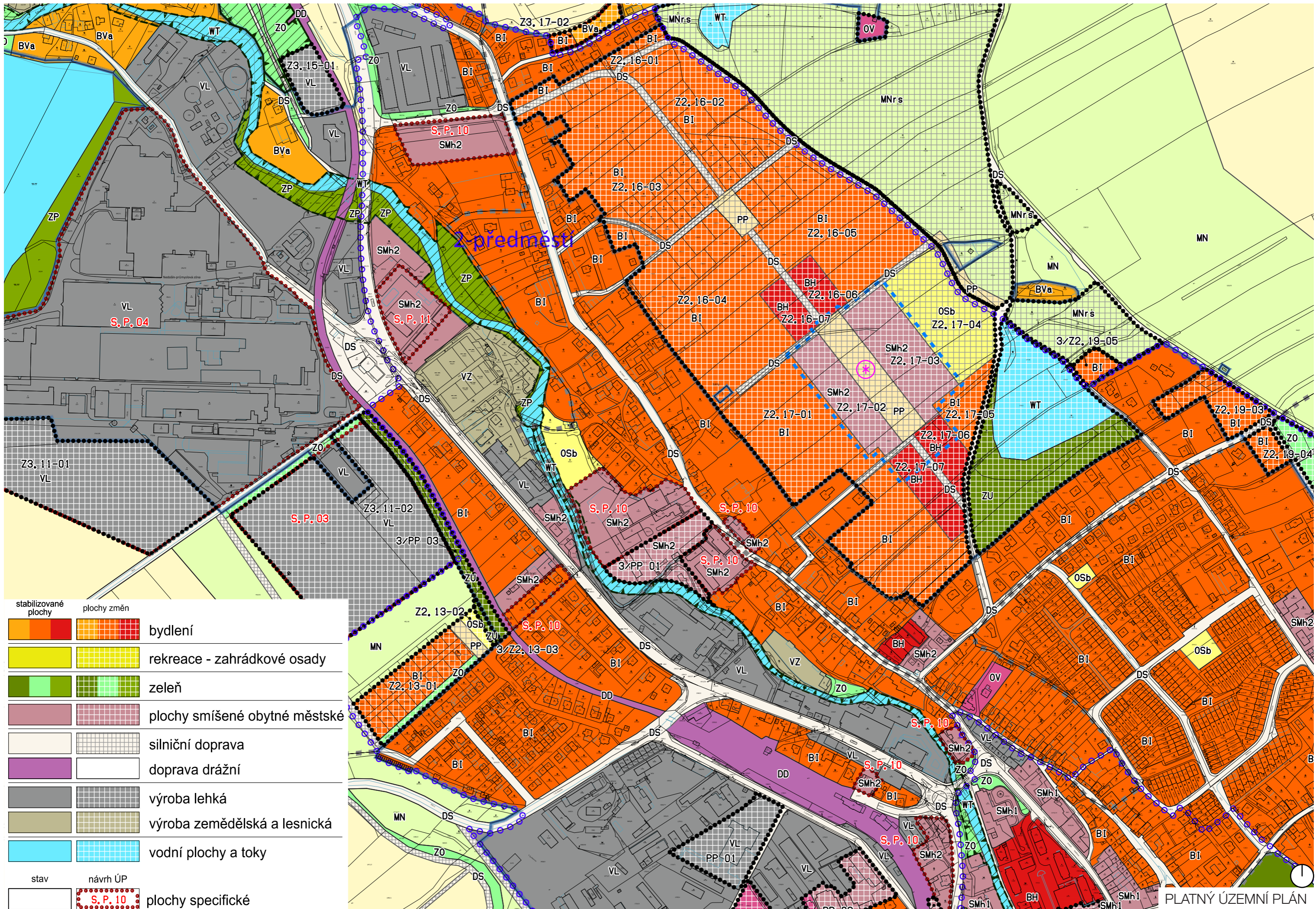
■ VODNÍ PLOCHY





Ve městě je poměrně dobrá občanská vybavenost. Hlavní koncentrace obchodu je na Smetanově náměstí, nachází se zde čtyři mateřské školy, čtyři základní školy, čtyři střední školy, jedna vyšší odborná škola a poté fakulta restaurování, která patří pod Univerzitu Pardubice, restaurace a kavárny jsou většinou v oblasti Smetanova náměstí. ^{1 2}

- ŘEŠENÝ OBJEKT
- VODNÍ PLOCHY
- ČERPACÍ STANICE
- CÍRKEVNÍ OBJEKTY
- KULTURNÍ OBJEKTY
- ZDRAVOTNÍ OBJEKTY, LÉKÁRNY
- OBCHODY
- RESTAURACE, KAVÁRNY
- ŠKOLNÍ OBJEKTY
- UBYTOVACÍ OBJEKTY



DOPRAVA

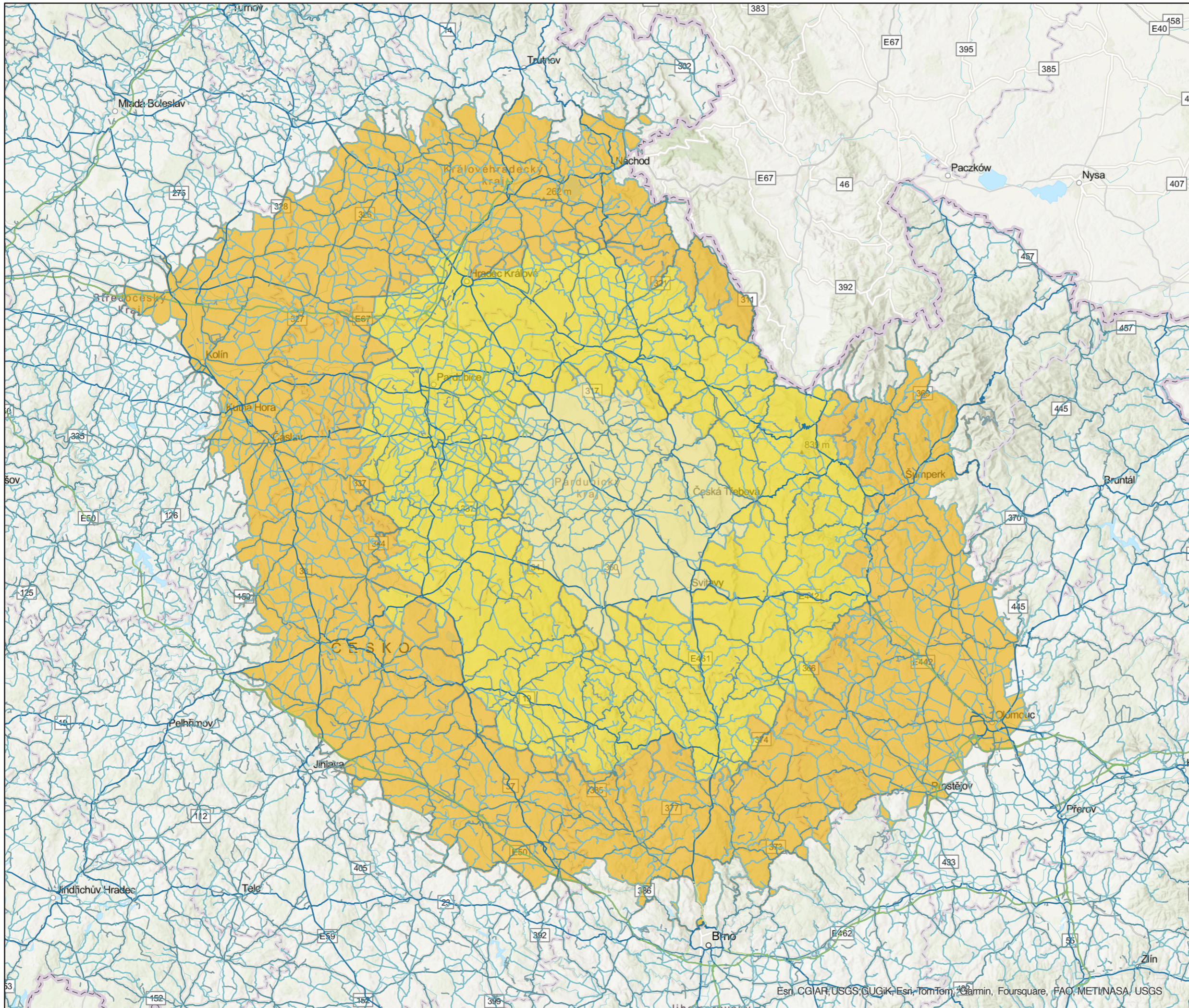
ANALÝA DOSTUPNOSTI

Městem prochází jeden z hlavních silničních tahů v České republice - silnice I/35. Jedná se o druhou nejdelší českou silnici, celková délka je zhruba 285 km, prochází 6 kraji a třemi krajskými městy. Tato silnice prochází i Litomyšlí, a to kolem barokní sýpky.

V současné době probíhá výstavba dálnice D35, která má být dokončená v roce 2030. Dálnice povede mezi městy Liberec a Lipník nad Bečvou, kde se napojí na dálnici D1.

V rámci analýzy dostupnosti Litomyšle jsem posuzovala její současný stav, a také stav po dostavení plánovaného úseku dálnice D35. Analýzu jsem zpracovala při maximální povolené rychlosti, ale i při optimální, která byla o 10 km/h nižší.

Rozdíl ve výsledku analýzy není tak velký, ale stále je potřeba počítat s tím, že jsem posuzovala poměrně krátké časové úseky. Určitě se ale zlepší dostupnost z Litomyšle do Olomouce, Brna, Prahy i Liberce. Zároveň se zmenší doprava na silnici I/35, která vede okolo řešeného objektu.³



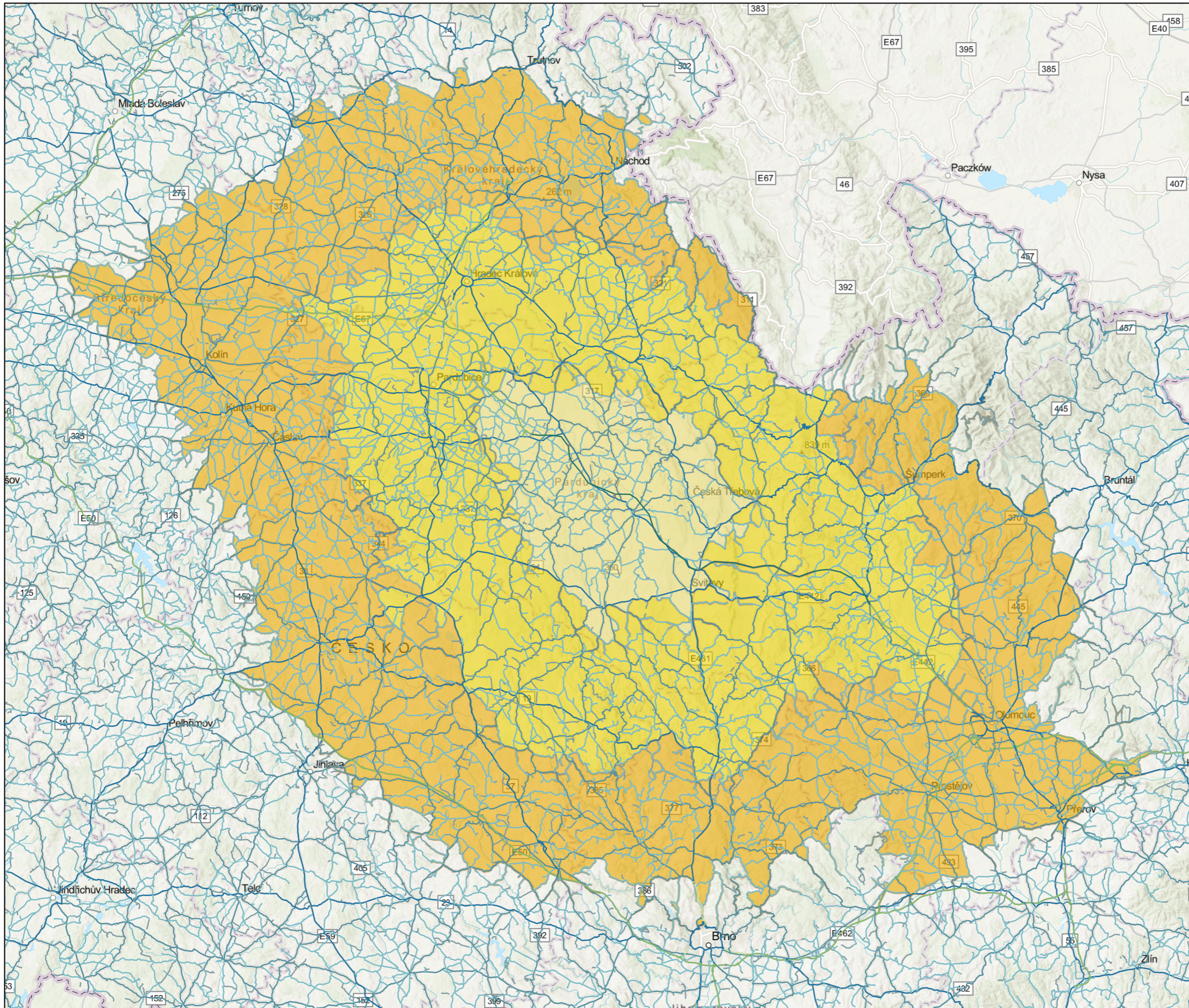
Legenda

- dálnice
- nájezd, větev křižovatky na dálnici
- dálnice návrh
- nájezd, větev křižovatky na dálnici návrh
- silnice pro motorová vozidla
- nájezd, větev křižovatky na silnici pro motorová vozidla
- silnice I. třídy
- nájezd, větev křižovatky na silnici I. třídy
- silnice II. třídy
- nájezd, větev křižovatky na silnici II. třídy
- silnice III. třídy
- nájezd, větev křižovatky na silnici III. třídy
- silnice nevidovaná
- ostatní
- 20 min
- 40 min
- 60 min

🕒 1:650 000

ANALÝZA DOSTUPNOSTI
maximální rychlost (90/130 km/h)

Esri, CGIAR, USGS, GUGIK, Esri, TomTom, Garmin, Foursquare, FAO, METI/NASA, USGS

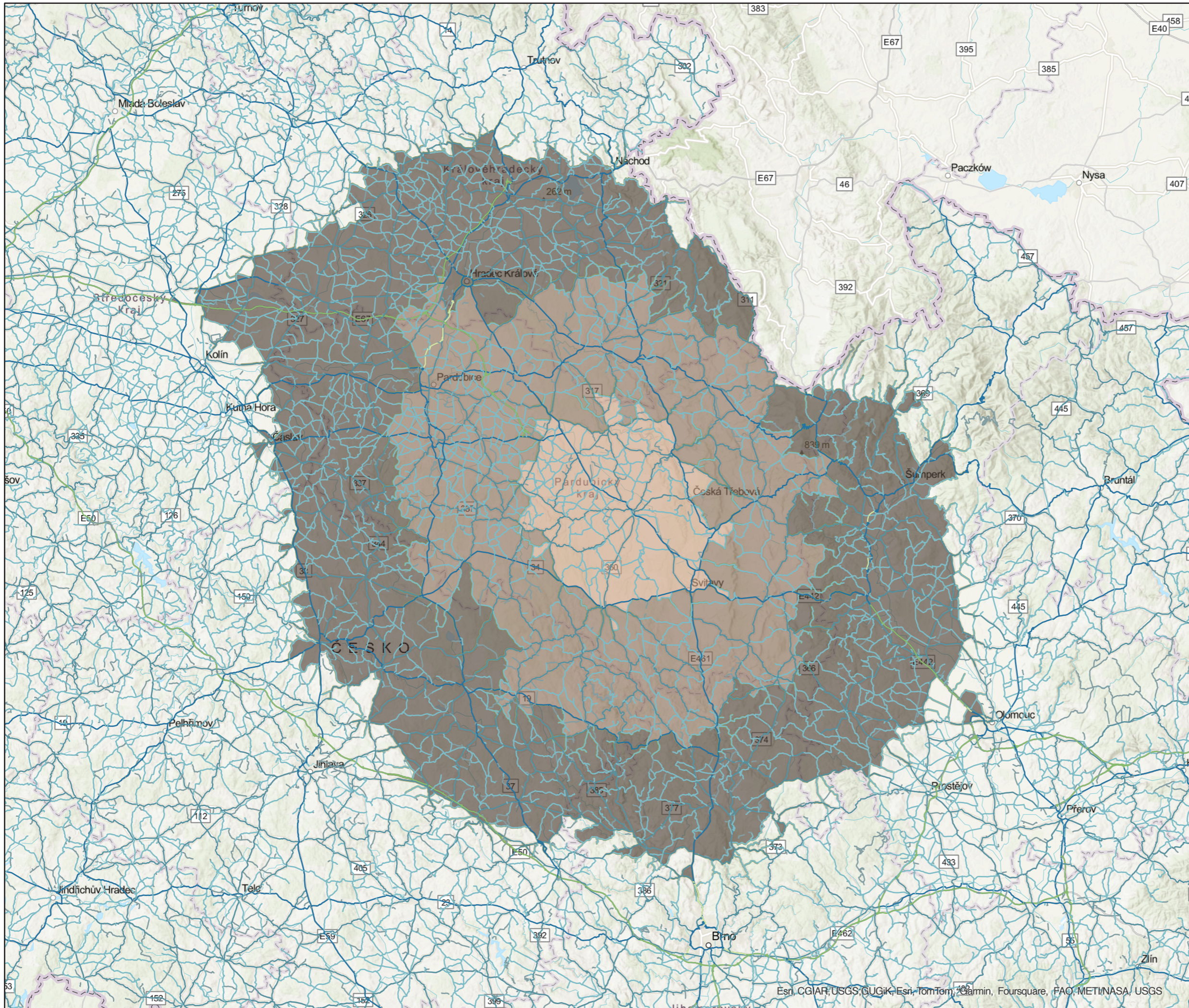


Legenda

- dálnice
- nájezd, větev křižovatky na dálnici
- dálnice návrh
- nájezd, větev křižovatky na dálnici návrh
- silnice pro motorová vozidla
- nájezd, větev křižovatky na silnici pro motorová vozidla
- silnice I. třídy
- nájezd, větev křižovatky na silnici I. třídy
- silnice II. třídy
- nájezd, větev křižovatky na silnici II. třídy
- silnice III. třídy
- nájezd, větev křižovatky na silnici III. třídy
- silnice nevidovaná
- ostatní
- 20 min
- 40 min
- 60 min

⌚ 1:650 000

ANALÝZA DOSTUPNOSTI
s hotovou dálnicí D35 a maximální
rychlostí (90/130 km/h)



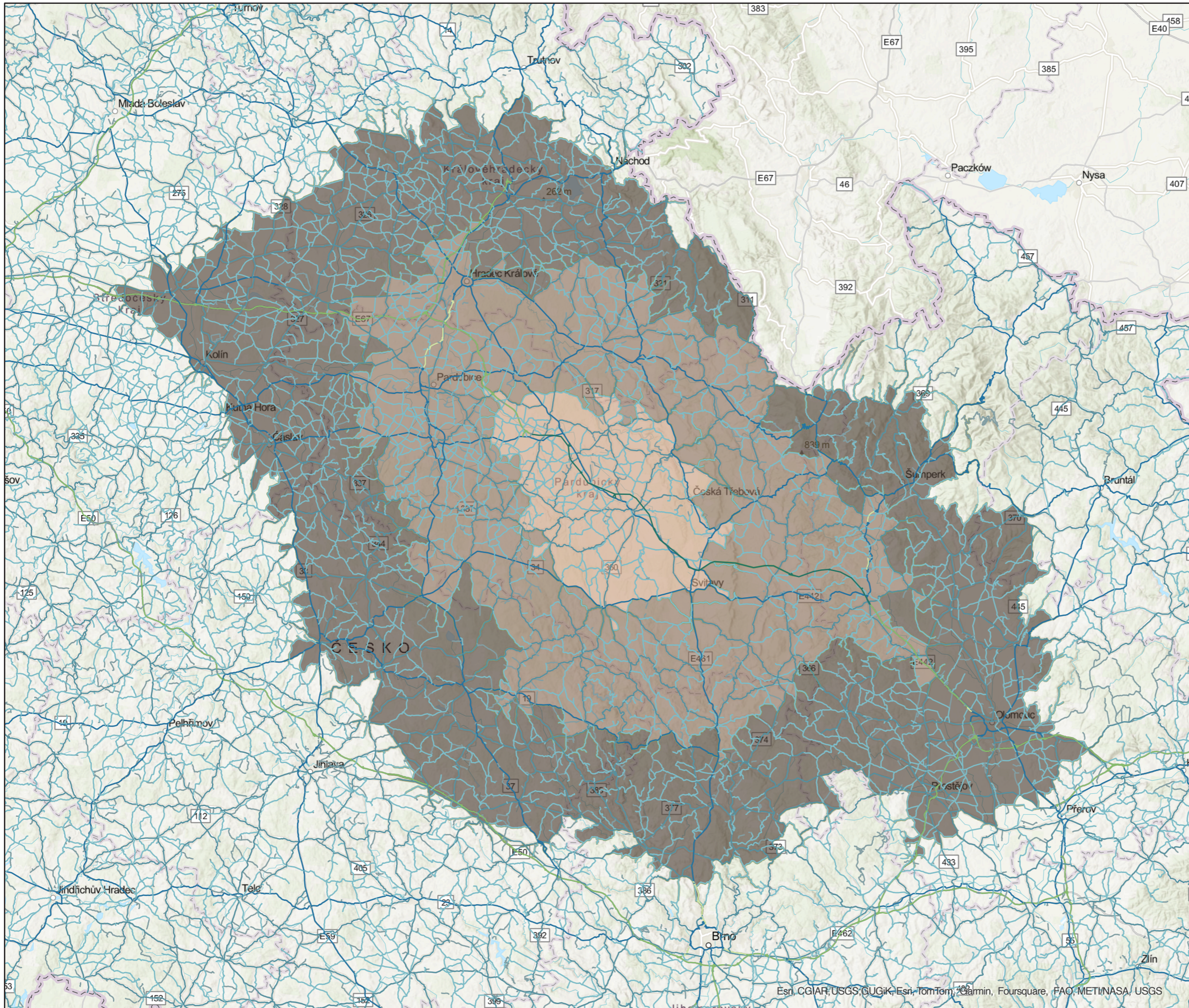
Legenda

- dálnice
- nájezd, větev křižovatky na dálnici
- dálnice návrh
- nájezd, větev křižovatky na dálnici návrh
- silnice pro motorová vozidla
- nájezd, větev křižovatky na silnici pro motorová vozidla
- silnice I. třídy
- nájezd, větev křižovatky na silnici I. třídy
- silnice II. třídy
- nájezd, větev křižovatky na silnici II. třídy
- silnice III. třídy
- nájezd, větev křižovatky na silnici III. třídy
- silnice neevidovaná
- ostatní
- 20 min
- 40 min
- 60 min

🕒 1:650 000

ANALÝZA DOSTUPNOSTI
optimální rychlost (80/120 km/h)

Esri, CGIAR, USGS, GUGIK, Esri, TomTom, Garmin, Foursquare, FAO, METI/NASA, USGS



Legenda

- dálnice
- nájezd, větev křižovatky na dálnici
- dálnice návrh
- nájezd, větev křižovatky na dálnici návrh
- silnice pro motorová vozidla
- nájezd, větev křižovatky na silnici pro motorová vozidla
- silnice I. třídy
- nájezd, větev křižovatky na silnici I. třídy
- silnice II. třídy
- nájezd, větev křižovatky na silnici II. třídy
- silnice III. třídy
- nájezd, větev křižovatky na silnici III. třídy
- silnice nevidovaná
- ostatní
- 20 min
- 40 min
- 60 min

Ⓛ 1:650 000

ANALÝZA DOSTUPNOSTI
s hotovou dálnicí D35 a optimální
rychlostí (80/120 km/h)

Esri, CGIAR, USGS, GUGIK, Esri, TomTom, Garmin, Foursquare, FAO, METI/NASA, USGS

SPACE SYNTAX - SÍŤOVÁ ANALÝZA

V rámci analýzy města jsem zpracovala space syntax analýzu v programu Grasshopper. Zaměřila jsem se na closeness centrality, neboli integraci a betweenness centrality, neboli středovou polohu.

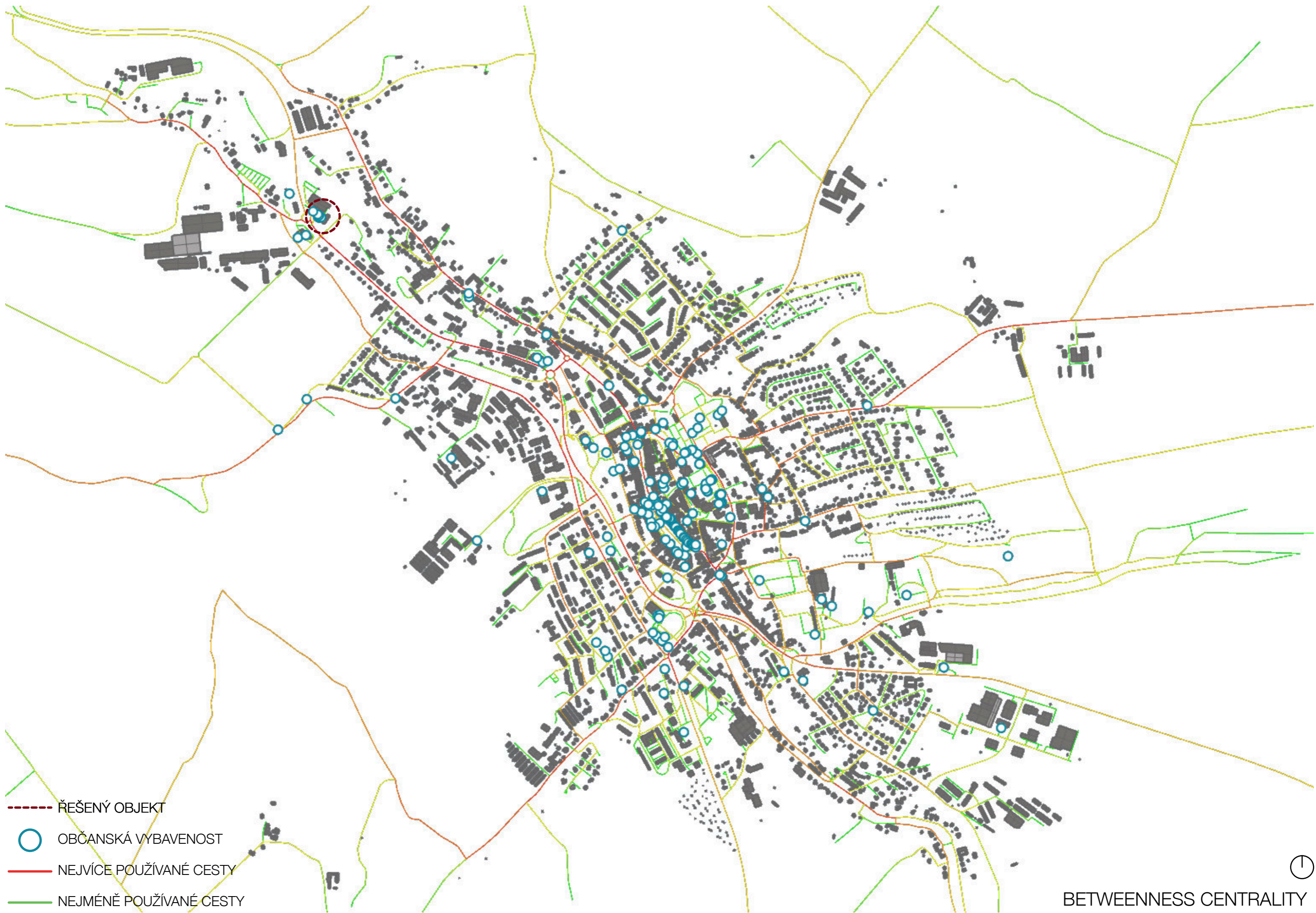
Integrace ukazuje, jak blízko je místo ke všem ostatním místům a středová poloha udává počet nejkratších cest spojujících všechny dvojice uzlů v grafu.

K analýze jsem využila veřejně dostupná data od Českého úřadu zeměměřického a katastrálního. Analýzu jsem zpracovávala v programu Rhino 7 a Grasshopperu, použila jsem plug-in Urbano by Timus a DeCodingSpaces Toolbox.

Nejprve jsem si data z ČÚZK upravila v programu QGIS, upravená data jsem pak pomocí plug-inu Urbano nahrála do Grasshopperu, kde jsem s nimi nadále pracovala.

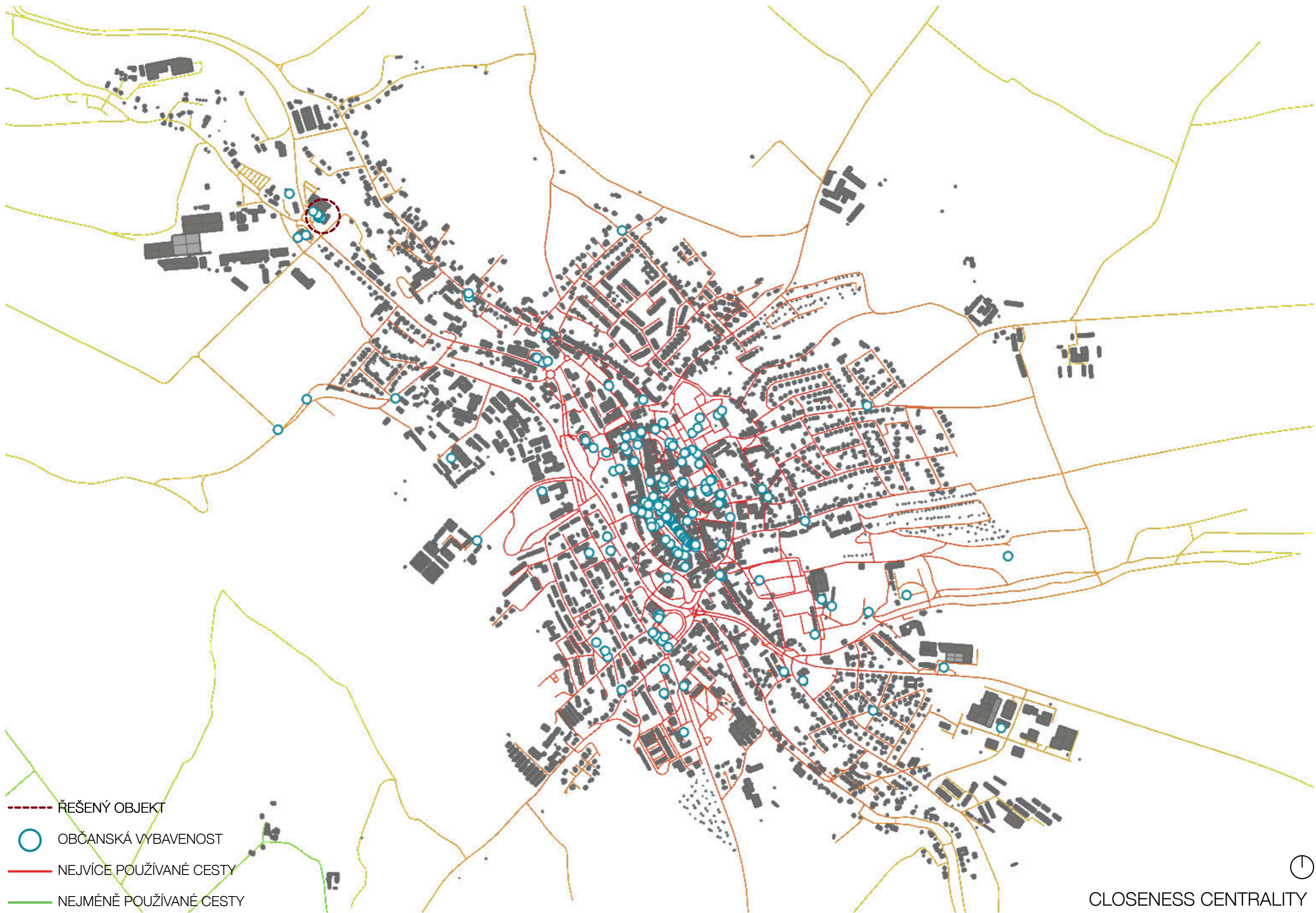
Plug-in DeCodingSpaces Toolbox nabízí kromě samotné analýzy i nástroje pro úpravu a vyhlazení uliční sítě.

Výsledkem analýzy jsou 3 mapy - Betweenness centrality, která nám ukazuje nejvíce propojené ulice ve městě, Closeness centrality, která nám ukazuje nejkratší cestu spojující všechny dvojice uzlů a potom Closeness centrality R600, která ukazuje nejkratší cesty v rádiu 600 m.⁴⁵



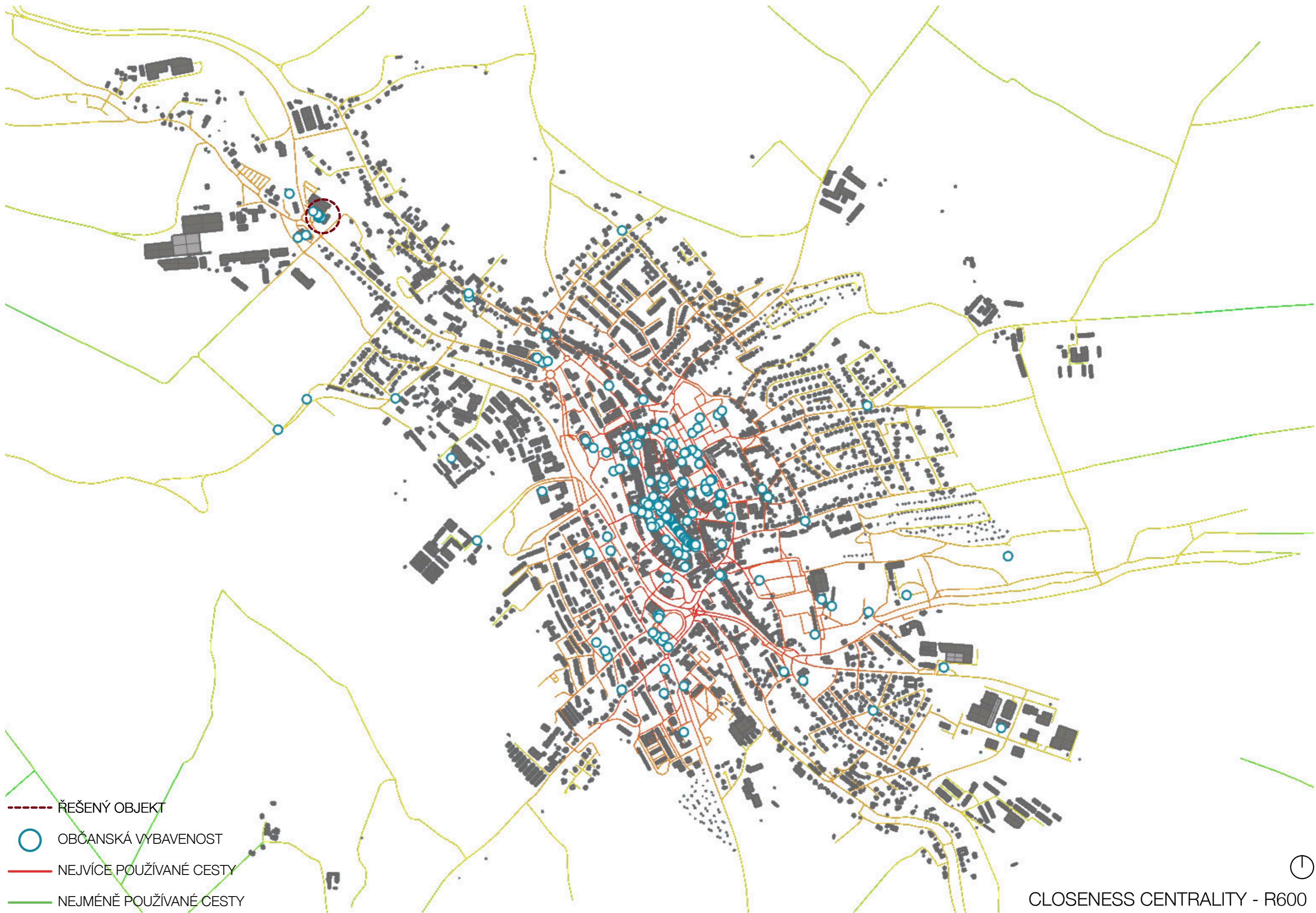
- ŘEŠENÝ OBJEKT
- OBČANSKÁ VYBAVENOST
- NEJVÍCE POUŽÍVANÉ CESTY
- NEJMÉNĚ POUŽÍVANÉ CESTY

BETWEENNESS CENTRALITY



- ŘEŠENÝ OBJEKT
- OBČANSKÁ VYBAVENOST
- NEJVÍCE POUŽÍVANÉ CESTY
- NEJMÉNĚ POUŽÍVANÉ CESTY

CLOSENESS CENTRALITY



- ŘEŠENÝ OBJEKT
- OBČANSKÁ VYBAVENOST
- NEJVÍCE POUŽÍVANÉ CESTY
- NEJMÉNĚ POUŽÍVANÉ CESTY

CLOSENESS CENTRALITY - R600



HISTORIE

HISTORIE MĚSTA

První písemně doložená zmínka o městě Litomyšl sahá do konce 11. století. Město bylo zřejmě založeno na místě staršího panství Slavníkovců, které je zaznamenáno v Kosmově kronice k roku 981. Kníže Břetislav II. zde založil kostel, nebo benediktinský řádový dům.

V polovině 12. století pozval olomoucký biskup Jindřich Zdík do Litomyšle řád premonstrátů a založil zde roku 1145 premonstrátský klášter Olivetská hora. V roce 1259 kníže Přemysl Otakar II. povýšil Litomyšl na město, a tak se stala poddanským městem. Znak města, stříbrná lilie na červeném poli, byl převzat ze znaku premonstrátů, zlatá lilie na modrém poli.

V roce 1344 bylo v Litomyšli zřízeno biskupství současně se vznikem pražského arcibiskupství. Biskupem v Litomyšli se stal Jan II. ze Středy, kancléř Karla IV. a muž s velkým kulturním rozhledem. Do Litomyšle uvedl v roce 1356 augustiniány, kteří postavili klášterní kostel, jež se stal později dnešním proboštským chrámem.

V roce 1388 se stal biskupem Jan Železný, který byl mimo jiné známý jako odpůrce Jana Husa. V roce 1421 zabralo město radikálnější husitské křídlo, bojovalo se i o hradní návrší. Biskupství v Litomyšli fakticky zaniklo. Město bylo králem Zikmundem svěřeno rodu Kostků z Postupic, za jejich vlády město rozkvetlo.

Koncem 15. století se město stalo jedním z důležitých center Jednoty bratrské. Město se rozšiřovalo směrem k hradnímu návrší, kde vzniklo tzv. Nové nebo Horní město s vlastní samosprávou.

Za účast v nezdařeném boji v roce 1547 proti Ferdinandovi I. byla Litomyšl Bohuši Kostkovi z Postupic zkonfiskována. O rok později byl obnoven zákaz Jednoty bratrské a její členové byli donuceni opustit zem.

V roce 1567 se panství vrátilo Pernštejnům, pánem Litomyšle se stal Vratislav z Pernštejna, který zde o rok později nechává vystavit renesanční zámek. Staviteli zámku byli Giovanni Battista Aostalli a Ulrico Aostalli. Sídlo Kostků bylo vlivem požárů téměř zničené, takže zámek byl v podstatě novostavbou. Zámek je jednou z nejkrásnějších renesančních staveb i díky sgrafitové výzdobě.

V roce 1640 povolala do Litomyšle poslední členka pernštejnského rodu Frebonie z Pernštejna řád piaristů. Litomyšl byla v té době zpusťována vlivem třicetileté války.

Piaristé byli řádem vzdělávacím, piaristická kolej s kostelem a školy byly postaveny na místě Horního náměstí, zničeného požárem v roce 1635. Ve školách, které postavili začali učit již v roce 1644.

V roce 1649 se stali majiteli panství Trautmannsdorfové, kteří se vepsali do dějin města převážně stavbou nového piaristického chrámu.

V roce 1680 došlo k velkému selskému povstání, které vzniklo vlivem roboty a dalších povinností, jež doléhaly na poddané po třicetileté válce. Centrem povstání se stalo právě okolí Litomyšle. Hlavní představitelé vzpoury byli popraveni.

Piaristický chrám byl dostavěn v roce 1722 architektem Františkem Maxmiliánem Kaňkou podle původního projektu od architekta Giovanni Battista Alliprandi. Kostel se stal symbolem vítězství protireformace.

V období 18. století město bojovalo s požáry, povodněmi i válečnými ztrátami. Vlivem požárů docházelo k časté přestavbě měšťanských domů, které získávaly v první polovině 19. století převážně empírový ráz.

Od roku 1758 do roku 1855 bylo panství v držení Valdštejnů-Vartemberků. Na zámku vzniklo v roce 1758 dodnes dochované divadlo.

V roce 1824 se v Litomyšli v zámeckém pivovaru narodil hudební skladatel Bedřich Smetana.

Revoluční rok 1848 prožívala Litomyšl intenzivně. Vznikla zde studentská legie, která se vydala na pomoc Praze. Porážka revoluce se nepříznivě dotkla spolkového života.

V roce 1855 koupila rodina Thurn-Taxisů zadlužené panství. V roce 1891 bylo založeno městské muzeum a otevřena knihovna.

Do rozvoje města se zapsala řada představitelů, mezi ně patří purkmistr Ph. Mr. Jan Laub, za jehož vedení byla v roce 1905 postavena stavba Smetanova domu a v roce 1907 Pedagogium. Za vedení purkmistra MUDr. Františka Lišky byla nad řekou Loučnou založena nová městská čtvrť.

V letech 1922-1929 byla v této čtvrti postavena budova gymnázia, průmyslová škola a budova sokolovny.

Během druhé světové války byla zničena místní židovská obec, došlo k útlumu veškeré výstavby a spolková činnost byla téměř zastavena.

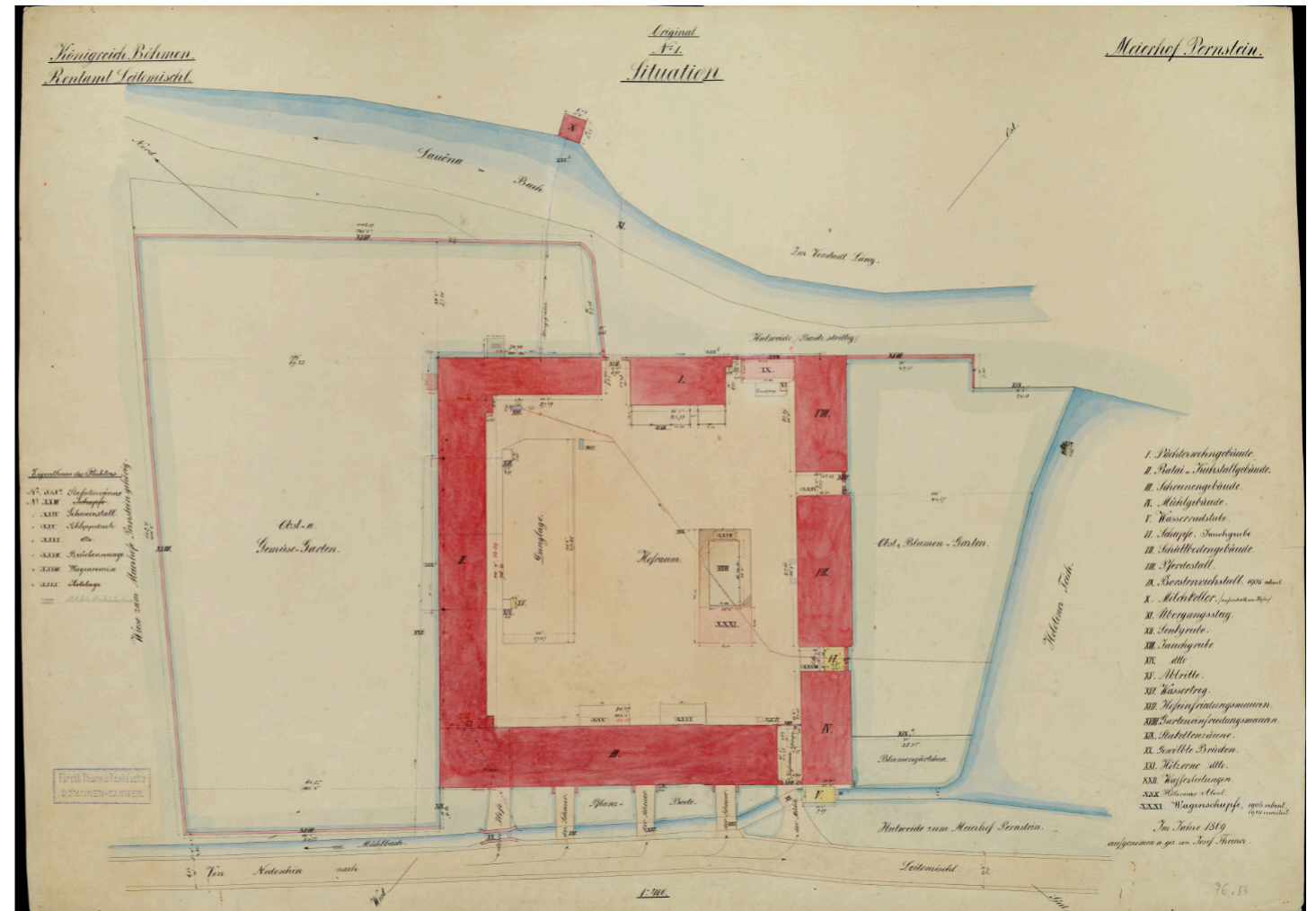
V roce 1949 se v zámeckém areálu konal první ročník operního festivalu Smetanova Litomyšl. V roce 1960 přestala být Litomyšl okresním městem. Roku 1968 byla zbourána židovská synagoga. V této době byla výstavba soustředěna převážně na panelové sídliště a řadu rodinných domů.

V roce 1962 došlo k zestátnění litomyšlského zámku, který se stal národní kulturní památkou, od sedmdesátých let 20. století byla opravována sgrafitová výzdoba. Tato oprava sem přivedla skupinu mladých umělců v čele s Olbrazem Zoubkem. Po sametové revoluci 17. listopadu 1989 dochází k velkým změnám v Litomyšli. Starosta Miroslav Brýdl svým přístupem k rozvoji města skloubil jeho historickou a kulturní tradici.

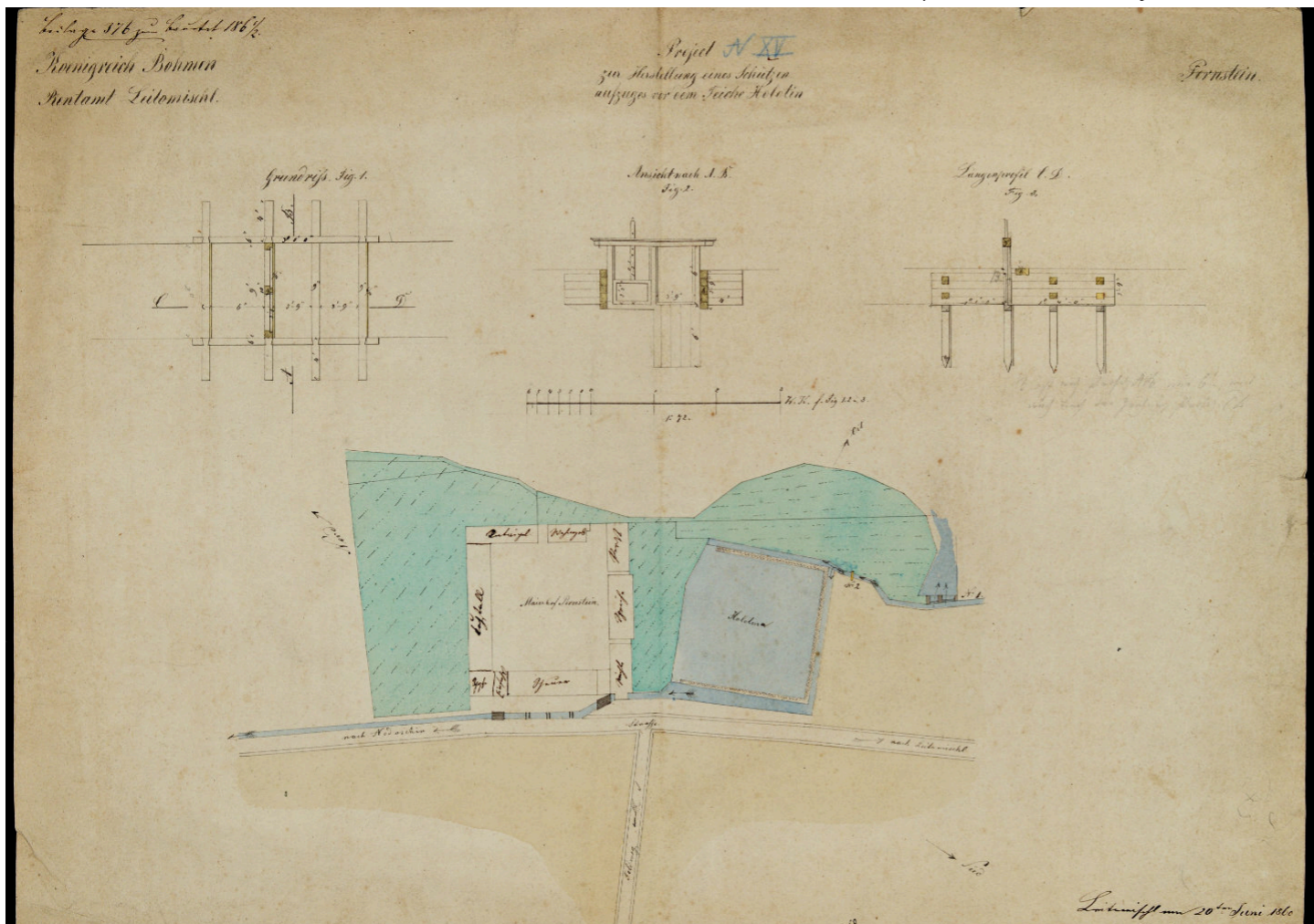
V roce 1999 byl zámecký areál zapsán do seznamu světového dědictví UNESCO. O rok později byly otevřeny Klášterní zahrady a ve stejném roce byla Litomyšl vyhlášena Historickým městem roku 2000.^{7 8}



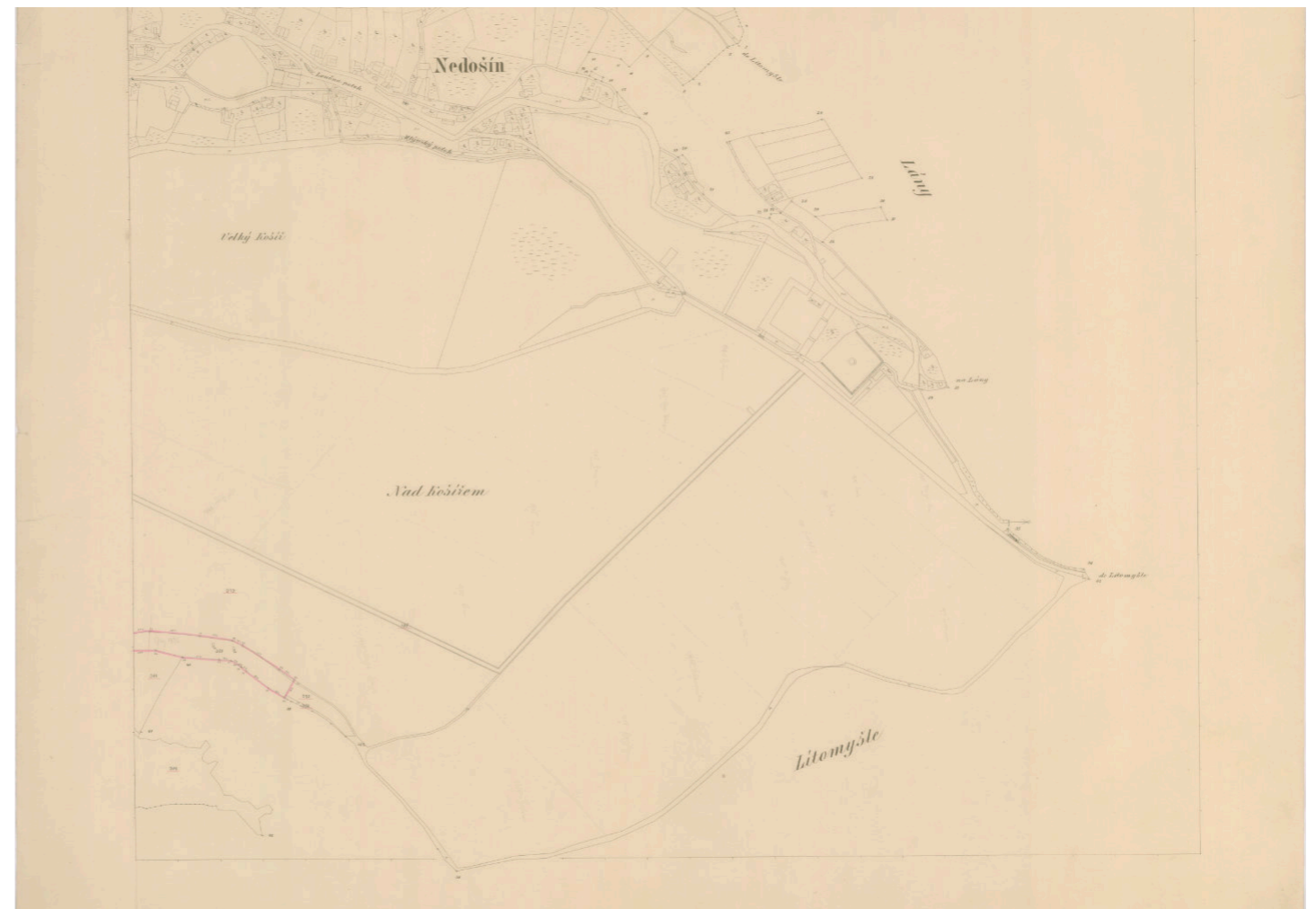
Obr. 1 Mapa velkostatku Litomyšl, 1800 - 1850



Obr. 3 Situace, 1869



Obr. 2 Situace, 1860



Obr. 4 Katastrální mapa obce Nedošín, 1878

HISTORIE OBJEKTU

Počátky výstavby hospodářských dvorů na území Litomyšle sahají do doby pernštejnské. Mezi lety 1640 až 1753 patřilo panství Trautmannsdorfům, do roku 1855 poté patřilo Valdštejnům, a pak až do roku 1945 bylo v majetku Thurn-Taxisů. V roce 1895 patřilo k litomyšlskému panství deset dvorů, ke kterým příslušelo 1410 ha polí, 749 ha luk, 54 ha pastvin a 32 ha zahrad.

Většina dvorů v základním uspořádání je zaznamenána v I. vojenském mapování. Z barokního období se dochovaly dvory většinově postavené na půdorysu blízkému čtverci a několik sýpek pozdně barokního charakteru.

Dvůr Pernštýn byl založen kolem roku 1630, většina budov je z druhé poloviny 18. století. Dvůr byl postaven na obdélném symetrickém půdorysu. Součástí dvora byla i pozdně barokní sýpka z roku 1772, na fasádě má letopočet 1773. Fasády sýpky jsou členěny vysokými pilastry, střechu ukončují štíty s nástavci ukončenými zvlněnými římsami a zdobené vázami. Masivní portály s římskými hlavicemi, osazené ve středu vnějšího i nádvorního průčelí, rámují edikuly. Bohatší štíty s kasulovými okny zřejmě zdobily i další budovy.

Původně byl rozsáhlý areál se dvěma branami obklopen barokními hospodářskými stavbami.

V 80. letech 20. století byl areál částečně pohlcen komunikačním obchvatem. V průběhu 20. století byly původní budovy destruktivně přestaveny, na základě toho jim byla odňata uměleckohistorická hodnota. V téměř nezměněné podobě se dochovala pouze dvoupatrová sýpka z roku 1772, která je i nadále památkově chráněna.

V souladu s projektem na rekonstrukci průtahu silnice I/35 z roku 1976 došlo k demolici některých budov dvora Pernštýn. V rámci tohoto projektu byla provedena dokumentace budov určených k demolici, jedná se o mlýn, stodolu, chlévy, obytnou budovu, jižní a západní bránu.^{9 10 11}



Obr. 5: Barokní sýpka od severu, 11.1993



Obr. 6: Detail štítu sýpky, 11.1993



Obr. 7: Sýpka, severní strana dvora, 11.1993



Obr. 8: Pernštýnský dvůr - sýpka, 11.1993



Obr. 9: Barokní sýpka, severní strana dvora, 1976



Obr. 10: Barokní sýpka od jihu, 1976



Obr. 11: Detail štítu sýpky, 1976

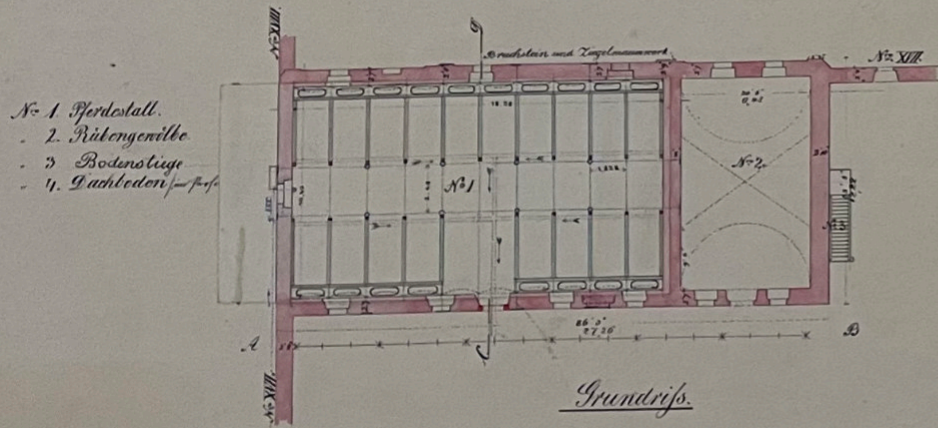
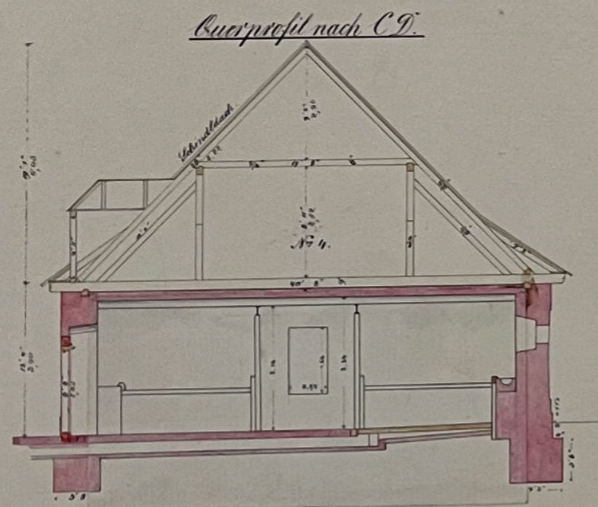
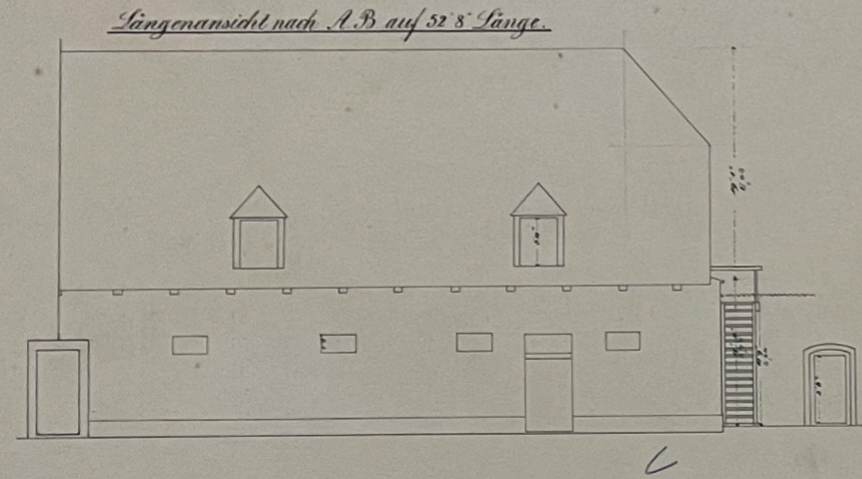


Obr. 12: Detail fasády, 1976

Königreich Böhmen.
Rentamt Leitomyšl.

Original
N^o 9.
Pferdestallgebäude N^o III.

Original N^o 6

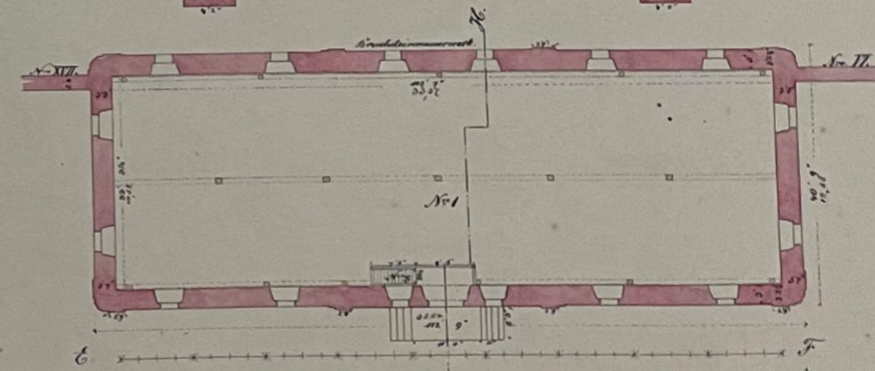
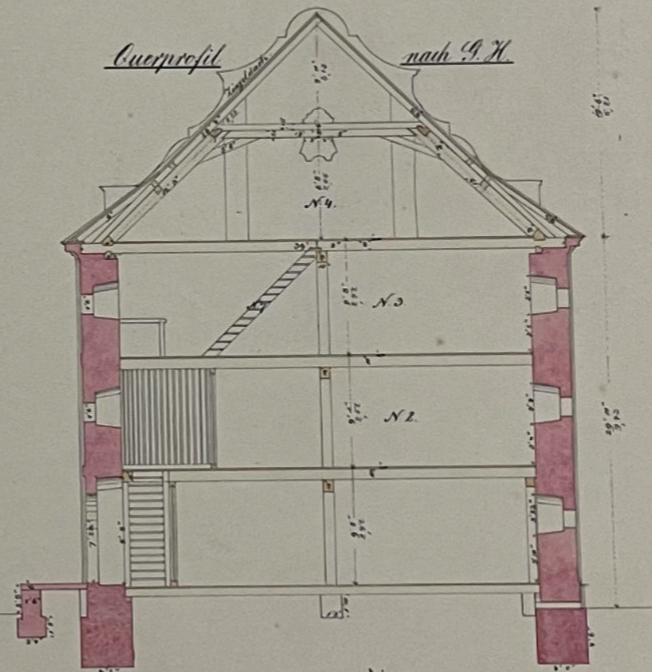
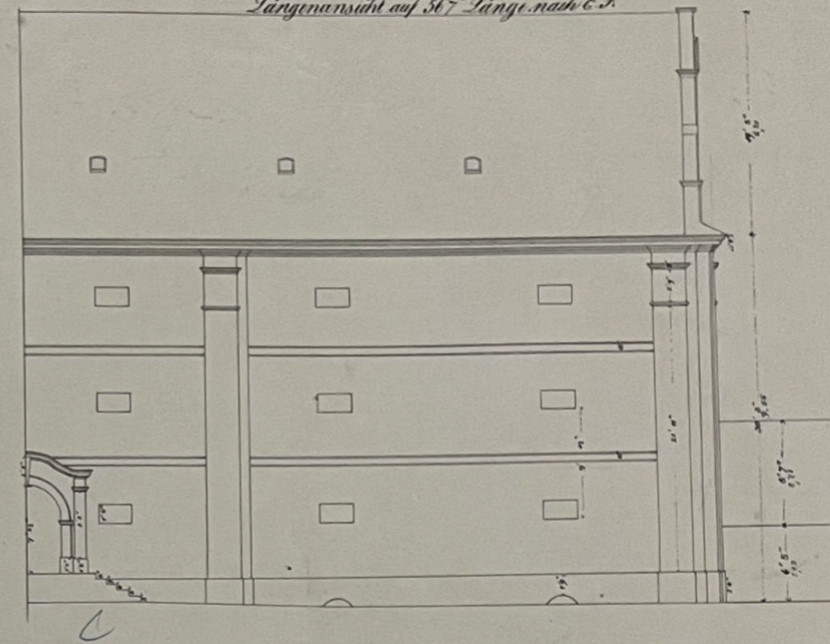


- N^o 1. Pferdestall
- 2. Rüttengerille
- 3. Bodenslage
- 4. Dachboden

1:100
1:200

Original
N^o 8.
Schüttbodengebäude N^o VII.

Mairhof Pernstein.
[Catastr. Gem. Sedoschin.]



- N^o 1. 1^{te} Etage
- 2. 2^{te} dth. (auf L. G.H.)
- 3. 3^{te} dth. "
- 4. Dachboden "
- 5. Etage von 2^{ten} Etage
- 6. dth. d. dth. (auf L. G.H.)
- 7. dth. von Dachboden

1:100
1:200

Im Jahre 1809
aufgenommen und gezeichnet von Jos. Theurer.

Obr. 13: Scheuergebäude, Schuppe, J. Theurer, Litomyšl, rkp., kolor., 1:100, 1:200, 76x54 cm, 1869

SOUČASNÝ STAV
-
FOTOGRAFICKÁ DOKUMENTACE

EXTERIÉR

Zdivo budovy je smíšené se zbytky původní omítky. Střecha je sedlová pokrytá vlnitým osinkocementem.

Severní fasáda má šest okenních os, malá obdélníková okna byla původně zamřížována, na některých místech dnes mříže chybí. Fasáda budovy je členěna do tří částí mělkými pilastry se zbytky štukových hlavic a římsiček, horizontálně je fasáda dělena na jednotlivá podlaží jednoduchými štukovými pásy.

V centrální části severní fasády je hlavní portál, ostění je kamenné, nahoře ukončené půlkruhovým obloukem s vrcholovým klenákem. Na stranách portálu se nachází štukové pilastry, které nesou zvlněnou barokní římsu. Římsa je z cihel a je omítnutá. Nad pilastry jsou zbytky reliéfních váz. Severně od hlavního portálu se nachází vstupní otvor do suterénu a jižně je další vstup do budovy sýpky, oba vstupy jsou bez slohových prvků.

Jižní fasáda je podobná severní, dveřní ostění je vyzděné a omítnuté.

Východní fasáda má dvě okenní osy. Na stranách vedle nárožních obloučků jsou pilastry. Horizontální členění je obdobné jako u severní fasády. Nad hlavní římsou je štít s jedním kasulovým oknem, člení ho dva pilastry a vodorovná římsa. Pod oknem je nově proražený kruhový větrák. Štít je zakončený zdvojenou zvlněnou římsou, ve vrcholu, na ose pilastrů a po stranách jsou vázy.

Západní průčelí je podobné východnímu pouze bez kruhového větráku.

Další vstup do sýpky se nachází na jižní fasádě, je též bez slohových prvků. ^{12 13}



Hlavní portál - severní fasáda



Dveře - severní fasáda



Dveře do 1.PP - severní fasáda



Portál - jižní fasáda



Štít - východní fasáda



Štít - západní fasáda



Pohled na západní fasádu a Lidl



Pohled na jižní fasádu a rybárny



Pohled na východní fasádu



Pohled na západní fasádu



Pohled na západní fasádu



Obr. 27: Nadhledový pohled



Pohled na severní fasádu



Pohled na severní a západní fasádu

1.PP - SUTERÉN

Budova sýpky je částečně podsklepena v severní části objektu. Vstup do 1.PP je zvenku přes mříž a dvoukřídlé dveře po rampě. V místě sklepa je poté v 1.NP zvýšená podlaha, výška podlahy sklepa k 1.NP je -1.600 mm. Konstrukce sklepa je řešena pomocí dvojic ocelových kruhových sloupků s průměrem 100 mm, které podírají ocelové profily IPE 255. Konstrukce stěn je částečně z kamene a částečně z plných cihel.



Pohled od vstupních dveří



Pohled od vstupních dveří



Pohled na strop



Ocelové sloupky a IPE profil



Severozápadní roh 1.PP



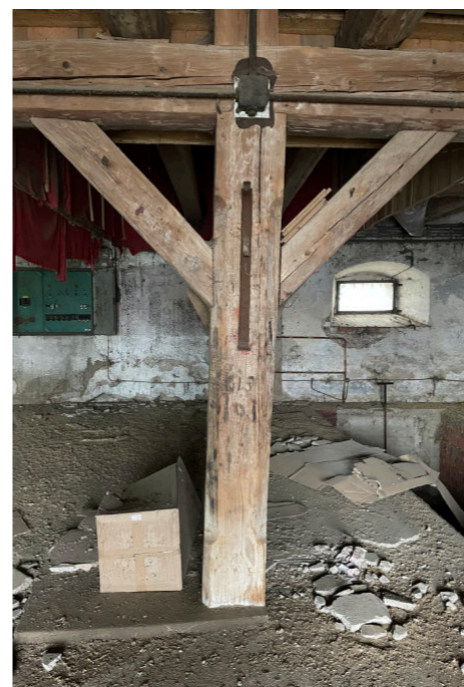
Severovýchodní roh 1.PP



Zděný sloup



Vstupní dveře



Nosný sloup a průvlak



Nosný sloup a průvlak



Nosný sloup a průvlak

INTERIÉR

Sýpka je v interiéru členěná pouze horizontálně po jednotlivých podlažích vloženou dřevěnou konstrukcí. Budova má tři nadzemní podlaží a podkroví. Stropnice leží na průvlacích, dva u stěn a jeden ve středu, které podpírají sloupy se šikmými pásky.

Jednotlivá patra jsou propojena jednoramennými dřevěnými schodišti s fošnovými stupni bez podstupnic. Podlaha v 1. nadzemním podlaží je pokrytá betonem, v dalších patrech a podkroví jsou podlahy z dřevěných fošen.

Konstrukce krovu je hambálková, každá třetí plná vazba je podepřena sloupkem se šikmým páskem. Střešní pole mezi krokvy jsou podepřeny šikmými vzpěrami.^{12 13}



Zvýšená podlaha nad 1.PP



Pohled na jižní stranu



Zvýšená podlaha nad 1.PP



Dveře na jižní fasádě



Dveře na severní fasádě



Severozápadní roh



Detail schodiště



Pohled na vstupní dveře



Schodiště do 2.NP



Elektrický rozvaděč



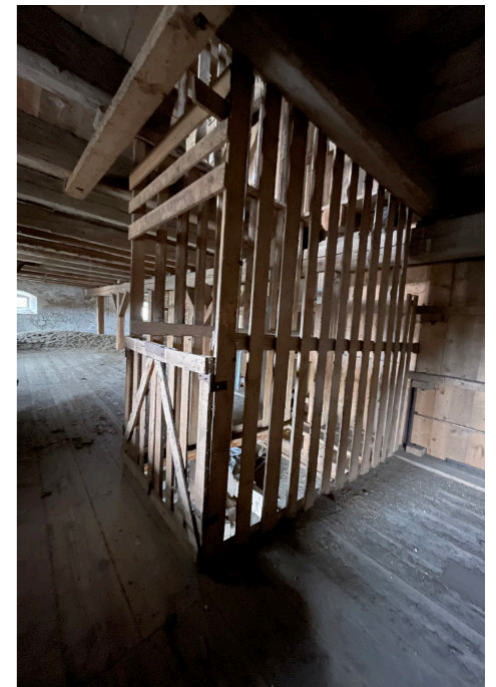
Okno



Nosný sloup a průvlak



Nosný sloup a průvlak



Dřevěná vestavba



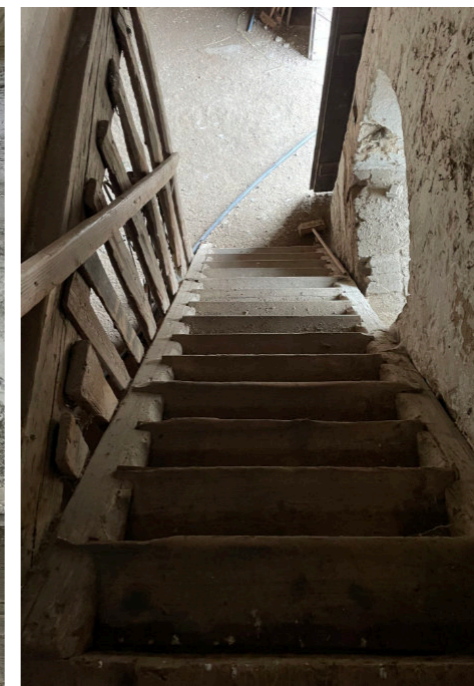
Nosný sloup a průvlak



Nosný sloup a průvlak



Schodiště do 3.NP



Schodiště do 2.NP



Zazděné dveře na západní fasádě



Nosný sloup a průvlak



Dřevěná vestavba



Okno



Okno



Okno



Dveře na jižní fasádě



Dřevěná vestavba



Dveře na jižní fasádě



Nosný sloup a průvlak



Nosný sloup a průvlak



Strop



Schodiště do 4.NP



Detail schodiště



Okno



Okno na východní fasádě



Severovýchodní roh



Detail krovu



Dřevěná vestavba



Detail krovu



Detail krovu



Krov



Krov



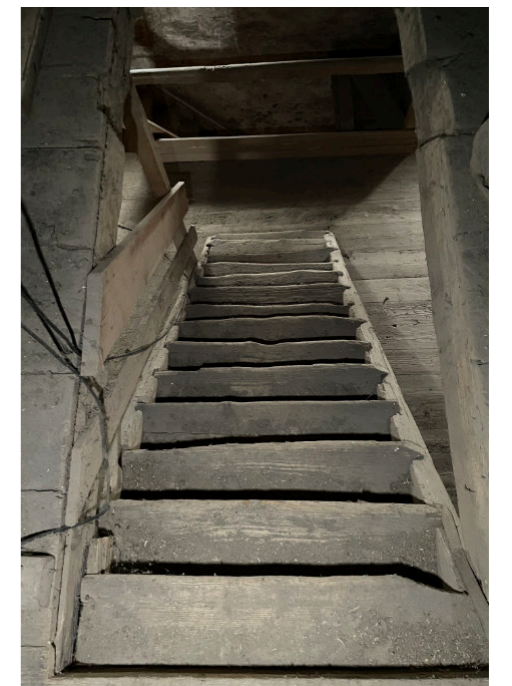
Detail krovu



Detail krovu



Schodiště



Schodiště

SWOT

historické centrum Litomyšle
renesanční zámek zapsaný na seznamu světového dědictví UNESCO
historická i moderní architektura
v okolí velké množství zástavby rodinných domů
v blízkosti autobusová a vlaková zastávka
cyklistické trasy v okolí
blízkost řeky Loučné, mimo záplavové území

S

W

sýpka se nachází na okraji města
špatná docházková vzdálenost do centra (zhruba 1,7 km)
v blízkosti průmyslová zóna města
velký provoz na silnici I/35
v těsné blízkosti budova Lidl
občanská vybavenost se nachází v okolí centra
nedostatečná kapacita ubytování pro turisty v Litomyšli

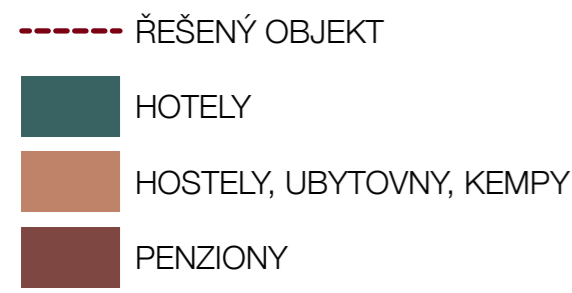
plánovaná výstavba dálnice D35 zmenší provoz okolo sýpky
lepší dostupnost města díky dálnici D35
možnost přetvoření současné silnice I/35 v městskou třídu a zlepšit tak
pěší dostupnost do centra
podpořit současné cyklistické trasy

O

T

rozšiřování nákupní zóny v okolí Lidlu
rozšiřování průmyslové zóny

KRÁTKODOBÉ UBYTOVÁNÍ V LITOMYŠLI



1:15 000

HOTELY

ANTIK HOTEL SOFIA	
kapacita:	25
HOTEL APLAUS	
kapacita:	42
HOTEL ZÁMECKÝ PIVOVAR	
kapacita:	17
HOTEL ZLATÁ HVĚZDA S RESTAURACÍ	
kapacita:	46
HOTELY CELKEM:	130

PENZIONY

AGROPENSION U HÁJE	
kapacita:	11
PENSION KRAUS	
kapacita:	11
PENSION PASEKA	
kapacita:	16
PENZION - RESTAURACE POD KLÁŠTEREM	
kapacita:	8
PENZION JÍZDÁRNA SUCHÁ U LITOMYŠLE	
kapacita:	24
PENZION A RESTAURACE MERKUR	
kapacita:	10
PENZION BLUDIČKA	
kapacita:	15
PENZION HAVRAN	
kapacita:	12
PENZION LILIE	
kapacita:	8
PENZION TAŠNER	
kapacita:	8
PENZION V PODZÁMČÍ	
kapacita:	8
PENZIONY CELKEM:	131

HOSTELY, UBYTOVNY, KEMPY

AUTOKEMP „PRIMÁTOR“ LITOMYŠL	
kapacita:	cca 58
HOSTEL ZÁMECKÝ PIVOVAR	
kapacita:	40
UBYTOVÁNÍ ZA HUBIČKU	
kapacita:	10
HOSTELY CELKEM:	108

KRÁTKODOBÉ UBYTOVÁNÍ CELKEM: 368

KULTURNÍ ZAŘÍZENÍ A ORGANIZACE



- Zámecký areál
- Městská galerie a obrazárna
- Regionální muzeum
- Smetanův dům
- Kino Sokol
- Rodný byt B. Smetany
- Městská galerie - dům u Rytířů
- Portmoneum - muzeum Josefa Váchala
- Zámecké sklepení
- Music club Kotelna
- Městská knihovna
- White gallery Osík

- Galerie de Lara
- Galerie Miroslava Kubíka
- Galerie Zdeňka Sklenáře
- Galerie Kroupa
- Galerie Sofia
- Galerie Dudycha
- Bar Galerie Garáž
- Galerie Na Schodech
- Galerie DJ. Art
- R. Glänzerová
- A Galerie
- DOMA ateliér

FESTIVAL

Smetanova Litomyšl

Lázně ducha

Gastronomické slavnosti M. D. Rettigové

Toulovcovy prázdninové pátky

ArchiMyšl

Andělský advent

Smetanova výtvarná Litomyšl

Opera pod májovým nebem

Mladá Smetanova Litomyšl

Mezinárodní houslové kurzy

Interpretační kurzy Litomyšl

VZDĚLÁVÁNÍ



MATEŘSKÉ ŠKOLY

- 1. MŠ Litomyšl
- MŠ V LÍBÁNKÁCH
- MŠ SEDMIKRÁSKA
- DĚTSKÁ SKUPINA TULIPÁNEK

ZÁKLADNÍ ŠKOLY

- 1. ZŠ ZÁMECKÁ
- 2. ZŠ U ŠKOLEK
- 3. ZŠ T. G. MASARYKA
- ŠKOLAMYŠL
- SPECIÁLNÍ ZŠ LITOMYŠL

STŘEDNÍ ŠKOLY

- GYMNÁZIUM A. JIRÁSKA
- TRADING CENTRE
- STŘEDNÍ ŠKOLA ZAHRADNICKÁ A TECHNICKÁ
- STŘEDNÍ PEDAGOGICKÁ ŠKOLA

VYSOKÉ ŠKOLY A VYŠŠÍ ODBORNÉ ŠKOLY

FAKULTA RESTAUROVÁNÍ
UNIVERZITA PARDUBICE

VYŠŠÍ ODBORNÁ ŠKOLA PEDAGOGICKÁ

ZÁJMOVÉ VZDĚLÁVÁNÍ

ZÁKLADNÍ UMĚLECKÁ ŠKOLA B. SMETANY

STŘEDISKO VOLNÉHO ČASU

SOUKROMÁ ZÁKLADNÍ UMĚLECKÁ ŠKOLA

JUNÁK

REFERENCE



Obr. 14: Původní stav sýpky



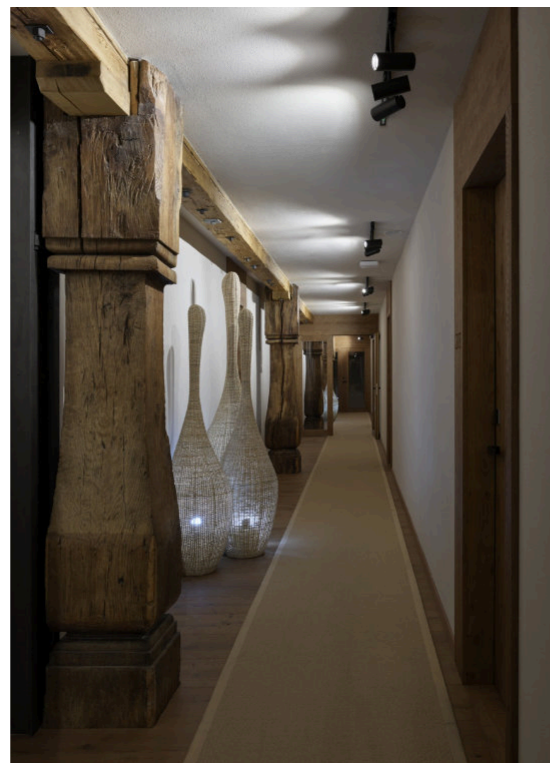
Obr. 16: Po rekonstrukci - pohled na severní fasádu



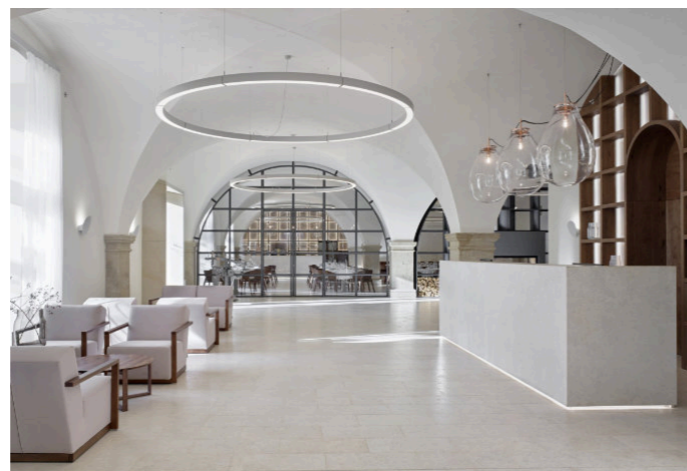
Obr. 18: Po rekonstrukci - pohled na východní fasádu



Obr. 15: Po rekonstrukci - pohled na západní fasádu



Obr. 17: Po rekonstrukci - interiér chodby



Obr. 19: Po rekonstrukci - interiér vstupní haly

BAROKNÍ SÝPKA VE VELKÝCH PAVLOVICÍCH HOTEL LOTRINSKÝ

ateliér: EA architekti s.r.o.
projekt: 2016
realizace: 2017-2018

Barokní sýpka z konce 18. století se nachází v jihomoravské obci Velké Pavlovice. Původně sloužila ke shromažďování zásob obilí, později neměla žádné využití. Na konci 20. století chátrání urychlil požár.

V roce 2016 až 2018 byl navržen projekt ateliérem EA architekti s.r.o. na rekonstrukci sýpky. Funkce objektu se změnila na čtyřhvězdičkový hotel s restaurací a konferenčním sálem. Technické zázemí je navrženo jako samostatná budova zapuštěná do terénu, aby byl původní objekt co nejvíce zachován.¹⁴



Obr. 20: Původní stav sýpky



Obr. 21: Po rekonstrukci - pohled na jihovýchodní fasádu



Obr. 22: Po rekonstrukci - interiér podkroví

SÝPKA - MUZEUM ORLICKÝCH HOR

ateliér: Šuda - Horský

projekt: 2016

realizace: 2017-2018

Sýpka z poloviny 19. století se nachází v centru města Rokytnice v Orlických horách. Rekonstrukce proběhla v letech 2011 až 2013. Hlavním zájmem města bylo najít nové využití pro stavbu, která již nesloužila svému původnímu účelu. V roce 2009 začal hledat královéhradecký kraj historickou budovu ve městě, která by mohla být adaptována na muzeum Orlických hor. Byla vybrána historická budova sýpky. Hlavním cílem architektů bylo zachovat co nejvíce z původního interiéru, ale zároveň tam dostat co nejvíce světla a zajistit dostatečnou únosnost podlahových ploch v jednotlivých patrech. Do obvodových konstrukcí nebylo možné vsazovat okenní výplně, kromě dvou menších na jihovýchodní fasádě, proto byl po celé délce střechy vsazen světlík. Aby se světlo dostalo i do nižších pater, byly uprostřed podlah vloženy pochozí skleněné plochy z mléčného skla.¹⁵



Obr. 23: Původní stav sýpky



Obr. 25: Po rekonstrukci - sklep pod špejcharem



Obr. 24: Po rekonstrukci - pohled na jihovýchodní fasádu



Obr. 26: Po rekonstrukci - degustační místnost

ŠPEJCHAR VE VOJKOVĚ KULTURNĚ-SPOLEČENSKÉ CENTRUM OBCE

realizace: 2012

Barokní špejchar z poloviny 17. století byl původně součástí zámeckého areálu. V roce 2002 tento objekt zakoupili manželé Kramperovi, kteří původně využívali špejchar jako sklad a sídlo firmy.

V roce 2012 se rozhodli objekt zrekonstruovat za pomoci Posázaví o.p.s., Programu rozvoje venkova Ministerstva zemědělství a stavební firmy PAMÁTKY TÁBOR, s.r.o..

Objekt nyní slouží stále z části jako sklad, ale zbytek je věnován pro prezentaci historického odkazu regionu. Nachází se zde výstavní prostory historie keramiky, porcelánu, kachlí a výstavby kachlových kamen, prostory k pořádání přednášek, seminářů, divadelních představení a degustací vín.¹⁶

ZDROJE

ZDROJE

- [1] Základní údaje o Litomyšli. Online. Město Litomyšl. 2011 - 2024. Dostupné z: https://www.litomysl.cz/zakladni_udaje_o_litomyšli. [cit. 2024-02-24].
- [2] Moderní architektura. Online. Město Litomyšl. 2011 - 2024. Dostupné z: https://www.litomysl.cz/moderni_architektura/. [cit. 2024-02-24].
- [3] Dálnice D35. Online. Dálnice D35. 2024. Dostupné z: <https://www.dalnice-d35.cz/#useky-dalnice>. [cit. 2024-02-24].
- [4] Dogan, T., Yang, Y., Samaranayake, S., & Saraf, N. (2020). Urbano: A tool to promote active mobility modeling and amenity analysis in urban design. *Technology| Architecture+ Design*, 4(1), 92-105.
- [5] DeCodingSpacesToolbox for Grasshopper. Online. DeCodingSpacesToolbox for Grasshopper. 2018. Dostupné z: <https://toolbox.decodingspaces.net/>. [cit. 2024-02-24].
- [6] Litomyšl - historie. Online. České dědictví UNESCO. 2024 Dostupné z: <https://www.unesco-czech.cz/litomysl/historie/>. [cit. 2024-02-24].
- [7] VOPÁLKA, Pavel. Litomyšl: na prahu třetího tisíciletí = on the verge of the third millennium. 2., dopl. vyd. Litomyšl: Město Litomyšl, 2014. ISBN 978-80-905821-0-1.
- [8] CHALOUPKA, Petr. Stručná historie Litomyšle. Online. Regionální muzeum v Litomyšli. 2014. Dostupné z: <https://www.rml.cz/cs/regionalni-historie/popularizacni-clanky/strucna-historie-litomysle.html>. [cit. 2024-02-24].
- [9] ŽIŽKA, Jan. Hospodářské dvory bývalých panství v Čechách. 2. vydání. Praha: Národní památkový ústav, územní odborné pracoviště středních Čech v Praze, 2018. ISBN 978-80-86516-92-9.
- [10] Zemědělský dvůr Perštýnský. Online. Národní památkový ústav - památkový katalog. 2015. Dostupné z: <https://pamatkovykatalog.cz/zemedelsky-dvur-perstynsky-13974376>. [cit. 2024-02-24].
- [11] DOPRAVOPROJEKT. Dokumentace zbouraných budov dvora Pernštýn v Litomyšli: Technická zpráva. 1976.
- [12] KUBÍČEK. Litomyšl, zemědělský dvůr Perštýnský, z toho jen: sýpka. Evidenční list kulturní památky - původní. Online. In: Památkový katalog. 2015. Dostupné z: <https://pamatkovykatalog.cz/zemedelsky-dvur-perstynsky-13974376>. [cit. 2024-02-23].
- [13] ZEMANOVA. Litomyšl, zemědělský dvůr Perštýnský, z toho jen: sýpka. Evidenční list kulturní památky - původní. Online. In: Památkový katalog. 2015. Dostupné z: <https://pamatkovykatalog.cz/zemedelsky-dvur-perstynsky-13974376>. [cit. 2024-02-23].
- [14] Rekonstrukce barokní sýpky ve Velkých Pavlovicích – Hotel Lotrinský. Online. Archiweb. 1997. Dostupné z: <https://www.archiweb.cz/b/rekonstrukce-barokni-sypky-ve-velkych-pavlovicich-hotel-lotrinsky>. [cit. 2024-02-25].
- [15] Historické sýpky: jejich obnova a využívání. 1. [Putim]: Institut pro památky a kulturu, 2017, s. 32-35. ISBN 978-80-904624-7-2.
- [16] Historické sýpky: jejich obnova a využívání. 1. [Putim]: Institut pro památky a kulturu, 2017, s. 28-31. ISBN 978-80-904624-7-2.

SEZNAM OBRÁZKŮ

- Obr. 1: Mapa velkostatku Litomyšl. In: Virtuální mapová sbírka Chartae-Antiquae.cz [online]. Zdi by: Výzkumný ústav geodetický, topografický a kartografický, v.v.i. [cit. 2024-02-25]. Dostupné z: <http://chartae-antiquae.cz/cs/maps/31421>
- Obr. 2: Situace, 1860. Státní oblastní archiv v Zámrsku.
- Obr. 3: Situace, 1869. Státní oblastní archiv v Zámrsku.
- Obr. 4: Katastrální mapa obce Nedošín. In: Virtuální mapová sbírka Chartae-Antiquae.cz [online]. Zdi by: Výzkumný ústav geodetický, topografický a kartografický, v.v.i. [cit. 2023-12-01]. Dostupné z: <http://chartae-antiquae.cz/cs/maps/31549>
- Obr. 5: KOLEGAR, Miroslav. Barokní sýpka od severu, 11.1993. Státní okresní archiv Pardubice.
- Obr. 6: KOLEGAR, Miroslav. Detail štítu sýpky, 11.1993. Státní okresní archiv Pardubice.
- Obr. 7: KOLEGAR, Miroslav. Sýpka, severní strana dvora, 11.1993. Státní okresní archiv Pardubice.
- Obr. 8: KOLEGAR, Miroslav. Pernštýnský dvůr - sýpka, 11.1993. Státní okresní archiv Pardubice.
- Obr. 9: KOLEGAR, Miroslav. Barokní sýpka, severní strana dvora, 1976. Státní okresní archiv Pardubice.
- Obr. 10: Barokní sýpka od jihu, 1976. Státní okresní archiv Pardubice.
- Obr. 11: Detail štítu sýpky, 1976. Státní okresní archiv Pardubice.
- Obr. 12: Detail fasády, 1976. Státní okresní archiv Pardubice.
- Obr. 13: THEURER, J. Scheuergebäude, Schupge, Litomyšl, rkp., Kolor., 1:100, 1:200, 76x54 cm, 1869. Státní okresní archiv v Zámrsku.
- Obr. 14: KIVA - NOVOTNÝ, Vladimír. Rekonstrukce barokní sýpky ve Velkých Pavlovicích – Hotel Lotrinský. Online. In: Archiweb. 2024. Dostupné z: https://cdn.archmedia.eu/cache/images/buildings/gallery/picture_6231_1.jpg-1600x1200-rekonstrukce-barokni-sypky-ve-velkych-pavlovicich-hotel-lotrinsky.jpg?algorithm=1&mtime=1642361050. [cit. 2024-02-23].
- Obr. 15: Kontribuční sýpka. Online. In: Velké Pavlovice. 2024. Dostupné z: <https://www.velke-pavlovice.cz/kontribucni-sypka-5857>. [cit. 2024-02-24].
- Obr. 16: KIVA - NOVOTNÝ, Vladimír. Rekonstrukce barokní sýpky ve Velkých Pavlovicích – Hotel Lotrinský. Online. In: Archiweb. 2024. Dostupné z: https://cdn.archmedia.eu/cache/images/buildings/gallery/picture_6231_4.jpg-1600x1200-rekonstrukce-barokni-sypky-ve-velkych-pavlovicich-hotel-lotrinsky.jpg?algorithm=1&mtime=1642361063. [cit. 2024-02-23].
- Obr. 17: KIVA - NOVOTNÝ, Vladimír. Rekonstrukce barokní sýpky ve Velkých Pavlovicích – Hotel Lotrinský. Online. In: Archiweb. 2024. Dostupné z: https://cdn.archmedia.eu/cache/images/buildings/gallery/picture_6231_6.jpg-1600x1200-rekonstrukce-barokni-sypky-ve-velkych-pavlovicich-hotel-lotrinsky.jpg?algorithm=1&mtime=1642361065. [cit. 2024-02-23].
- Obr. 18: KIVA - NOVOTNÝ, Vladimír. Rekonstrukce barokní sýpky ve Velkých Pavlovicích – Hotel Lotrinský. Online. In: Archiweb. 2024. Dostupné z: https://cdn.archmedia.eu/cache/images/buildings/gallery/picture_6231_6.jpg-1600x1200-rekonstrukce-barokni-sypky-ve-velkych-pavlovicich-hotel-lotrinsky.jpg?algorithm=1&mtime=1642361065. [cit. 2024-02-23].
- Obr. 19: KIVA - NOVOTNÝ, Vladimír. Rekonstrukce barokní sýpky ve Velkých Pavlovicích – Hotel Lotrinský. Online. In: Archiweb. 2024. Dostupné z: https://cdn.archmedia.eu/cache/images/buildings/gallery/picture_6231_9.jpg-1600x1200-rekonstrukce-barokni-sypky-ve-velkych-pavlovicich-hotel-lotrinsky.jpg?algorithm=1&mtime=1642361066. [cit. 2024-02-23].
- Obr. 20: Budova muzea. Online. In: Sýpka muzeum Orlických hor. 2023. Dostupné z: http://www.sypka-moh.cz/cz/index.php?option=com_content&view=article&id=4&Itemid=4. [cit. 2024-02-24].
- Obr. 21: Sýpka - Muzeum Orlických hor v Rokytnici. Online. In: Královéhradecký kraj. 2024. Dostupné z: <https://www.hkregion.cz/dr-cs/103466-sypka-muzeum-orlickych-hor-v-rokytnici.html>. [cit. 2024-02-24].
- Obr. 22: Sýpka - Muzeum Orlických hor v Rokytnici. Online. In: Královéhradecký kraj. 2024. Dostupné z: <https://www.hkregion.cz/dr-cs/103466-sypka-muzeum-orlickych-hor-v-rokytnici.html>. [cit. 2024-02-24].
- Obr. 23: KRAMPERA, Bohumír. Obnovený vojkovský špejchar slouží nyní setkávání a kultuře. Online. In: PROPAMÁTKY. 2011. Dostupné z: https://www.propamatky.info/images/original/cl_gal_3483_396628_1.jpg. [cit. 2024-02-24].
- Obr. 24: KRAMPERA, Bohumír. Obnovený vojkovský špejchar slouží nyní setkávání a kultuře. Online. In: PROPAMÁTKY. 2011. Dostupné z: https://www.propamatky.info/images/original/cl_1475489453.jpg. [cit. 2024-02-24].
- Obr. 25: Sýpka - Muzeum Orlických hor v Rokytnici. Online. In: Královéhradecký kraj. 2024. Dostupné z: https://www.propamatky.info/images/original/cl_gal_3483_112282_3.jpg. [cit. 2024-02-24].
- Obr. 26: Sýpka - Muzeum Orlických hor v Rokytnici. Online. In: Královéhradecký kraj. 2024. Dostupné z: https://www.propamatky.info/images/original/cl_gal_3483_694916_5.jpg. [cit. 2024-02-24].
- Obr. 27: ŠEBEK, Jiří. Nadhledový pohled. Online. In: Česká cena za architekturu. 2024. Dostupné z: <https://ceskacenaarchitekturu.cz/uploads-v2/ykz2lgaep0qohqrup1e-0444-litomysl-1920x0.jpg>. [cit. 2024-05-20].

