

CENTRUM DUŠEVNÍHO ZDRAVÍ LIBUŠ



Návrh



DIPLOMOVÁ PRÁCE

autor projektu:
Kristýna Hořejší

vedoucí práce:
Ing. arch. Josef Mádr

odborný asistent:
Ing. arch. Štěpán Tomš

konzultace architektonicko stavební části:
Ing. Aleš Marek, Ph.D.

konzultace stavebně konstrukční části:
doc. Ing. Karel Lorenc, CSc.

konzultace požárně bezpečnostní části:
doc. Ing. Daniela Bošová, Ph.D.

konzultace zdravotně technické části:
Ing. Ondřej Horák

konzultace dopravní části:
Ing. Michal Uhlík Ph.D.

OBSAH

Úvod	
Předmluva	13
Lokalita	
Mapy vybrané lokality	16
Městská část Praha - Libuš	22
Historické mapy	24
Téma	
Duševní zdraví	28
Historie	30
Centrum duševního zdraví	32
Aktuální situace CDZ v ČR	34
Aktuální situace CDZ v Praze	36
Pozemek	
Pozemek	40
Územní plán	42
Fotodokumentace pozemku	44
Fotodokumentace pozemku a okolí	46
Analýza okolí parcely	48
Návrh	
Stavební program	52
Situace širších vztahů	54
Situace	56
Dopravní řešení	58
Axonometrie	60
Půdorysy	64
Řezy	72
Pohledy	76
Detail konstrukce	84
Zahradní řešení	86
Zahradní stavba	88
Vizualizace	90
Závěr	102
Dokladová část	
Prohlášení autora	106
Zadání diplomové práce	107
Zdroje	108



ÚVOD

Předmluva

Diplomová práce se zaměřuje na návrh budovy centra duševního zdraví, přičemž kombinuje architektonické principy s požadavky na moderní centrum duševního zdraví. Duševní zdraví je klíčovým aspektem celkového zdraví jedince a má zásadní vliv na kvalitu života. Rostoucí povědomí o důležitosti duševního zdraví zvyšuje potřebu komplexních a funkčních prostor, které poskytují nejen lékařskou péči, ale také podporu a pohodlí pacientů a personálu.

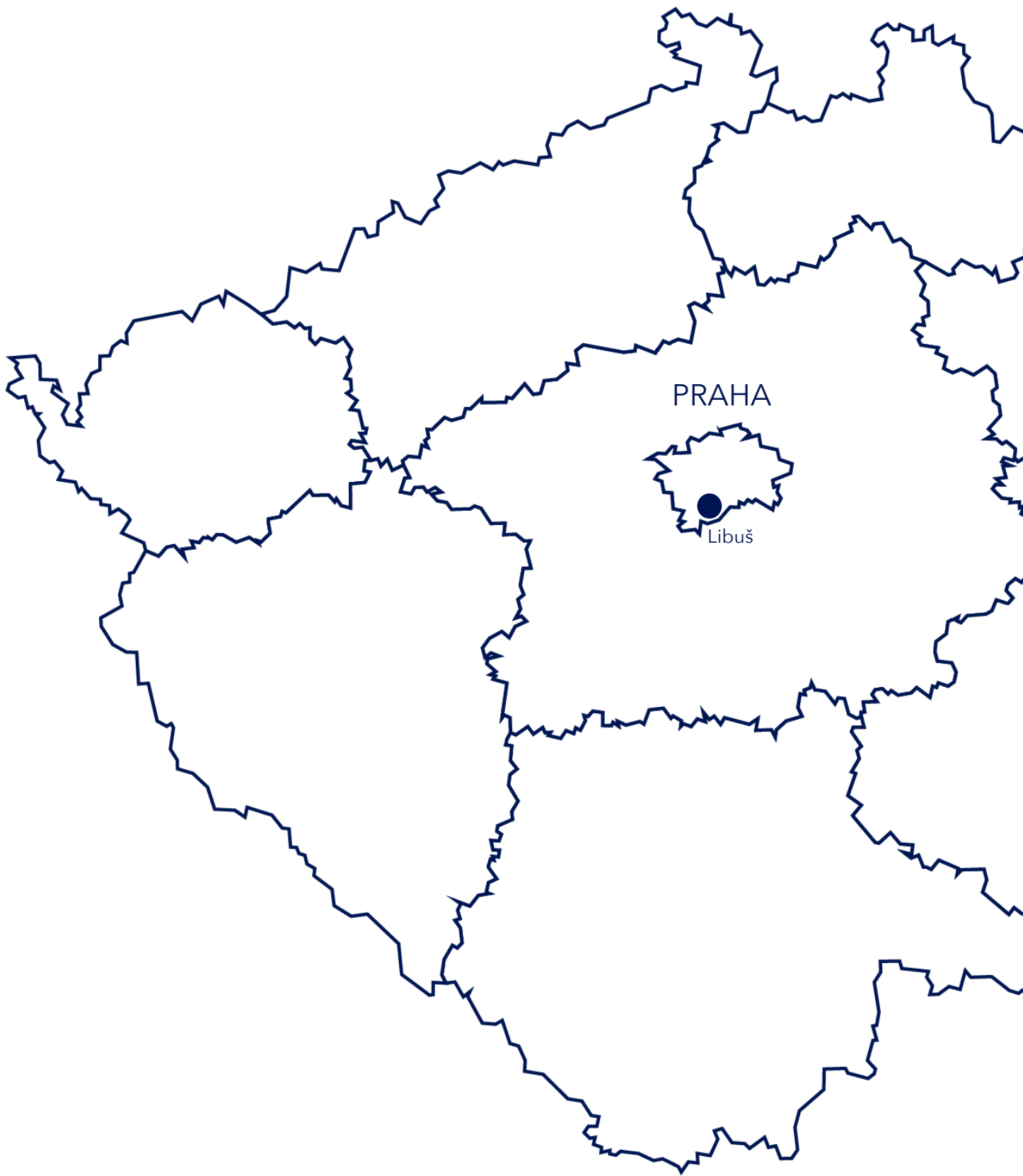
Cílem diplomové práce je vytvořit architektonický návrh, který odpovídá specifickým potřebám centra duševního zdraví. Návrh aplikuje základy navrhování architektury, přičemž reflektuje současné trendy v oblasti návrhu zdravotnických zařízení. Důraz je kladen na bezbariérovost, přístupnost, environmentální udržitelnost a psychologický komfort.

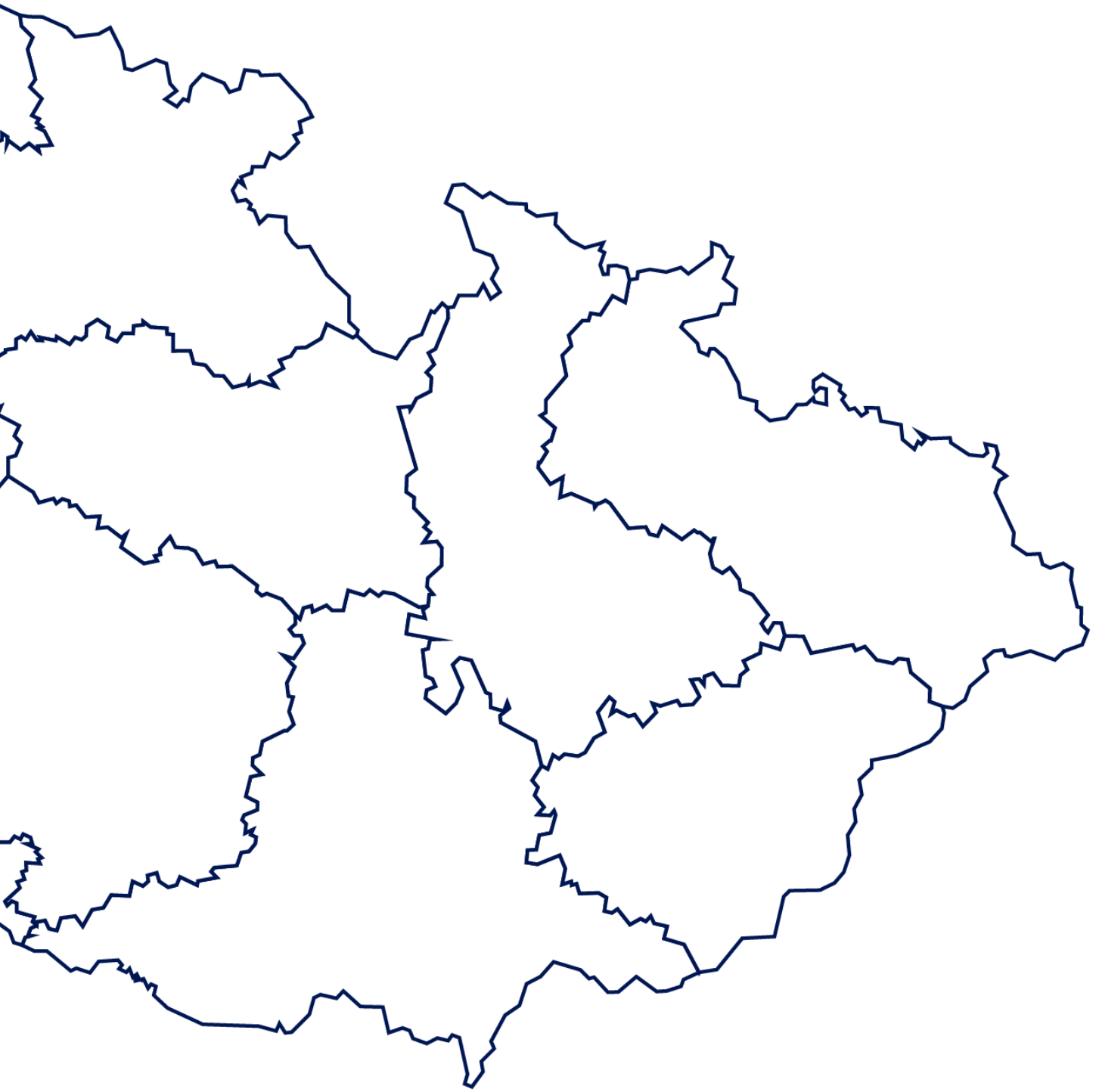
Součástí práce bylo i studium existujících budov podobného zaměření a konzultace s odborníky z oblasti architektury, zdravotnictví a takéž potencionálních pacientů. Práce se soustředí na vytváření prostředí, které podporuje léčebný proces, zohledňuje potřeby pacientů s různými druhy duševních poruch a zajišťuje efektivní fungování pověřeného personálu.

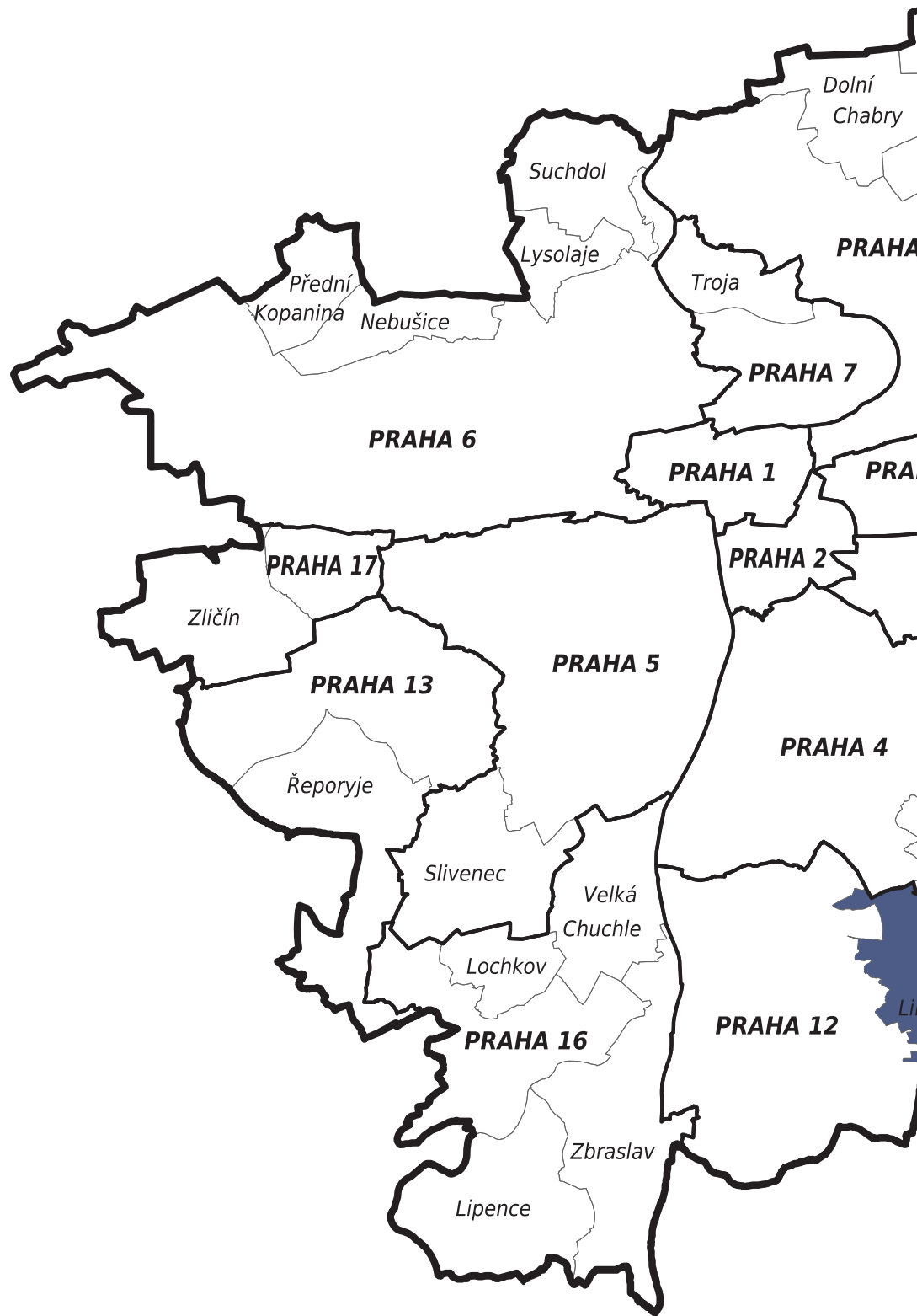
Věřím, že tato práce přispěje k obohacení diskuse o návrhu zařízení center duševního zdraví a bude inspirací pro další projekty v oblasti architektury zaměřené na zlepšení podmínek pro léčbu a péči o duševní zdraví.



LOKALITA













MĚSTSKÁ ČÁST PRAHA LIBUŠ

Do městské části Prahy Libuš navrhuji v rámci diplomové práce budovu centra duševního zdraví. Tuto lokalitu jsem zvolila hlavně kvůli velkému potenciálu, co se týče nové výstavby. Díky tomu roste počet obyvatel a tedy i vyšší nároky v oblasti služeb, včetně služeb zdravotních. Do těchto služeb můžeme řadit právě centra duševního zdraví. Vzhledem k tomu, že do budoucna povede na Libuš i metro, má tato lokalita ještě větší potenciál a vidinu snadnější dostupnosti.

O MĚSTSKÉ ČÁSTI

Libuš a Písnice tvoří městskou část Praha - Libuš na jižním okraji Prahy. Na rozloze 5,27 km² žije již 10037 obyvatel (k 1. 1. 2021).

Stále se rozrůstající městská část láká svojí dobrou dopravní dostupností a přírodou v blízkém sousedství. Od autobusových zastávek je jen několik kroků k Libušskému potoku vtékajícímu do „Dolů“ dnes známých jako Modřanská rokle. Blízká bažantnice nabízí nevšední procházku s návratem do Písnice, jejíž historický střed kolem rybníka Obecnák překvapí svou malebností.

Městská část momentálně plánuje vytvoření nového centra obce, jelikož zde momentálně chybí prostor na společná setkávání. Toto místo bude v těsné blízkosti městského úřadu.

Bohatá historie obou obcí pak nabízí prohlídku významných staveb nejen z 20. století. Nachází se zde i tajná chodba z libušské tvrze, č.p. 1, která má vést až na zříceninu Nového hradu v Kunratickém lese.

DĚJINY OBCE LIBUŠ

Pověsti tvrdí, že obec získala své jméno od kněžny Libuše, která zde založila chov hus. První zmínka o tvrzi v Libuši pochází z roku 1321, kdy ji měli dobýt měšťané ze starého města pražského. Tvrz zůstala v jejich vlastnictví až do třicetileté války. Podrobný výzkum z roku 2009 však zpochybnil existenci obce v období středověku. Bylo prokázáno, že Libuš nebyla v roce 1647 vypálena.

Soupis pěti držitelů usedlostí v Libuši (a dalších v Paběnicích) z urbáře založeného v roce 1688 přináší nové otázky. Desky zemské ani jiné prameny Libuš při prodeji panství v těchto letech neuvádějí, což je předmětem současného výzkumu. V 18. století bylo v Libuši zaznamenáno osm stavení a obec se objevuje v tereziánském katastru z roku 1717. Nejstarší dodnes dochovanou stavbou je zájezdní hostinec, který nechala postavit kunratická vrchnost.

Tato budova (dům č.p. 1) je ve stylu vrcholného baroka a zahrnuje barokní zahradu, jejíž obvodní zdi a jedno čtvrtkruhové nároží se dochovaly dodnes.

Libuš byla malou vesnicí s osmi domy a panskou hospodou po celé 18. století. Stablní katastr z roku 1843 uvádí 23 domů a 135 obyvatel. V té době se Libuš proslavila jako obec s chovem hus, které se vyvážely nejen na pražské trhy, ale i do zahraničí. Osada Libuš se oddělila od Kunratic 30. března 1930 a stala se samostatnou obcí. Chov hus v obci prosperoval i během druhé světové války. Po únoru 1948 byly soukromé drůbežářské živnosti zrušeny a v roce 1949 byly sloučeny do Drůbežářského závodu Libuš. V roce 1968 byla Libuš připojena k 4. obvodu hlavního města Prahy.



Pasáci hus Libuš



Husí farma Libuš



Drůbežářský závod Libuš



Jedna z nejstarších libušských pohlednic



Návrh renovace náměstí Libuš (2024)

HISTORICKÉ MAPY LIBUŠE



Mapa Císařských otisků



Mapa z roku 1938



Letecká mapa z roku 2011



Letecká mapa z roku 2017

TÉMA

DUŠEVNÍ ZDRAVÍ

Duševní zdraví zahrnuje emocionální, psychologické a sociální aspekty lidského života. Má vliv na to, jak přemýšlíme, co cítíme a jak se chováme. Je to blažený stav, kdy je člověk schopen efektivně zvládat stres, činit promyšlená rozhodnutí a úspěšně se vyrovnávat s různými životními výzvami.

Duševní zdraví výrazně přispívá k celkové životní spokojenosti, naší produktivitě a schopnosti vytvářet a udržovat hluboké a smysluplné vztahy s ostatními. Není to jen o absenci duševních poruch, ale zahrnuje široké spektrum stavů od optimálního duševního fungování až po různé diagnostikované duševní choroby. Proto je péče o duševní zdraví klíčová ve všech fázích života – od dětství, přes dospívání až po dospělost.

Péče o duševní zdraví je globálně velmi důležitým tématem. Obsahuje širokou škálu aktivit a služeb zaměřených na podporu duševní pohody, prevenci duševních poruch a poskytování léčby těm, kteří se potýkají s duševními problémy.

Péče o duševní zdraví zahrnuje vzdělávání veřejnosti, zvyšování povědomí o duševních chorobách, a také poskytování potřebných zdrojů a podpory pro ty, kdo je potřebují.

Důraz na duševní zdraví zahrnuje i snahu o odstranění stigmat spojených s duševními poruchami a podporu otevřeného dialogu o duševních problémech. Tím se zvyšuje šance, že lidé vyhledají pomoc včas a budou schopni získat potřebnou péči. Celkově vzato, péče o duševní zdraví je nezbytnou součástí zdravého a vyrovnaného života, která přispívá k osobnímu i společenskému blahu.

Problematika duševní péče je globálně řešena na více úrovních:

- Globální iniciativy
- Politika a advokace
- Integrace s obecnou zdravotní péčí
- Léčebné služby
- Komunitní podpora
- Prevence a propagace

INTEGRACE S OBECNOU ZDRAVOTNÍ PÉČÍ

V současné době probíhají snahy o integraci služeb duševního zdraví do širších systémů zdravotní péče, aby byla zajištěna holistická péče o jednotlivce.

LÉČEBNÉ SLUŽBY

Péče o duševní zdraví zahrnuje různé možnosti léčby, včetně psychoterapie, léků a dalších terapeutických intervencí. Klíčovým prvkem pro účinnou léčbu je přístup k odborníkům v oblasti duševního zdraví, jako jsou psychologové, psychiatři a poradci.

KOMUNITNÍ PODPORA

Komunitní programy duševního zdraví hrají důležitou roli při poskytování podpory a zdrojů. To může zahrnovat komunitní centra, podpůrné skupiny a osvětové programy zaměřené na snižování stigmatu a zlepšování sociálního začleňování.

Duševní zdraví je „pocit pohody, v němž každý jedinec naplňuje svůj vlastní potenciál, zvládá běžný životní stres, může pracovat produktivně a plodně a je schopen přispívat k prospěchu své komunity.“

(definice podle Světové zdravotnické organizace)

HISTORIE

V historii existovaly tři obecné přístupy, podle kterých se duševní nemoci klasifikovaly. Patří mezi ně nadpřirozené, somatogenní a psychogenní duševní nemoci.

Nadpřirozené - definují zdroj duševní nemoci jako zlé duchy, prokletí nebo hříchy.

Somatogenní - přisuzují duševní onemocnění genetické dědičnosti nebo poškození mozku

Psychogenní - může být za vznik takového onemocnění zodpovědný stresový zážitek

Historie léčby duševních poruch odráží složité vztahy mezi kulturními, náboženskými a vědeckými přístupy. Od starověku do současnosti se měnily nejen diagnostické metody a terapie, ale také společenské vnímání duševních poruch.

STAROVĚK

Ve starověku se duševní poruchy přisuzovaly nadpřirozeným jevům, nebo zlým duchům. K léčbě duševních poruch se používal chirurgický zákrok nazývaný trepanace, při němž docházelo k vypuštění zlých duchů pomocí vyvrtáním otvoru do lebky.

Další formou léčby onemocnění byly různé zařikávací rituály, při kterých se pacientům podávaly chuťové i čichově odpudivé léky, které měly uspat vyhnání démona z těla.

STŘEDOVĚK

Situace s řešením problémů v rámci psychiatrické péče se příliš ve středověku neposunula. Lidé, kteří trpěli duševními poruchami, byli často označováni za posedlé demony. Léčba těchto osob probíhala pomocí náboženských rituálů jak doma, tak v církevním prostředí. Často se také využívalo léčení pomocí čarodějnických procesů, které často končily tragicky.

Ve středověku se poprvé začaly objevovat první formy špitálů a azylů pro nemocné, avšak podmínky v těchto zařízeních nebyly humánní.

16. - 19.STOLETÍ

Moderní psychiatrická péče má své kořeny v zakládání prvních nemocnic a azylových domů na počátku 16. století, jejichž účelem bylo izolovat duševně nemocné, chudé, bezdomovce, nezaměstnané a zločince. Většina pacientů byla hospitalizována nedobrovolně a žila v nelidských podmínkách, často připoutána řetězy ke stěnám.

Duševně nemocní byli tehdy považováni za podobné zvířatům a věřilo se, že vyvolání strachu je ten nejlepší způsob, jak navrátit jejich přičetnost.

V 18. století došlo ke změně v přístupu k psychiatrické péči, podnětené protesty proti nelidským podmínkám. Humanizace péče zahrnovala odstranění pout a zlepšení životních podmínek pacientů, kteří začali být ubytováni ve větraných a osvětlených pokojích. Důraz se začal klást na morální a humánní zacházení a důstojnost pacientů.

20.STOLETÍ

Na počátku 20.století byly využívány nové přístupy a technologie. Započala zde éra psychoanalýzy založené na metodách Sigmunda Freuda, které stály na psychogenních faktorech. Stejně tak se v tu dobu praktikovaly metody jako léčba elektrošokem, užívání psychotropních léků, nebo lobotomie.

V 2. polovině 20.století se místo izolace pacientů začalo rozvíjet spíše začleňování pacientů do komunitního prostředí, které se osvědčilo jako účinná forma léčby. V té době se také začaly rozvíjet různé alternativní druhy léčby, včetně meditace, psychoterapie, nebo různé další holistické metody. Toto období bylo zlomové pro obor psychiatrie a léčbu dalších duševních poruch.

SOUČASNOST

V současné době se díky pokročilým technologiím a velké škále znalostí rychle rozvíjí nové možnosti v oblasti terapie a diagnostiky. Snažíme se také o odstranění stigma, které je spojené s duševními poruchami a podporou duševního zdraví.

Velmi důležitým faktorem v diagnostice duševních problémů hraje roli Mezinárodní klasifikace nemocí a přidružených zdravotních problémů ICD.



Narrenturm (přezdívána Věž bláznů) - první budova na světě vybudována pro ubytování duševně nemocných. Byla postavena v roce 1784 ve Vídni.



Budova nového Centra duševní rehabilitace v Bečkově, která byla v roce 2023 uvedena do částečného provozu. Zařízení nabízí psychiatrická lůžka, denní stacionáře a velkorysý zázemí pro terapie.

CENTRUM DUŠEVNÍHO ZDRAVÍ

V systému psychiatrické péče představuje Centrum duševního zdraví (dále také jako CDZ) jeden z novějších nízkoprahových pilířů. Funguje jako mezičlánek mezi ambulantní psychiatrickou péčí, lůžkovou akutní a následnou specializovanou péčí. Toto zařízení poskytuje dlouhodobou psychiatrickou péči a sociální rehabilitaci přímo v přirozeném prostředí klienta.

Centrum duševního zdraví má za úkol podporovat klienty na jejich cestě k uzdravení. To zahrnuje prevenci hospitalizace, včasnou diagnostiku onemocnění a rychlý začátek léčby. CDZ také aktivně napomáhá integraci osob po dlouhodobé hospitalizaci zpět do běžné společnosti, poskytuje rehabilitaci a psychosociální podporu. Celkově se CDZ soustředí na komplexní péči, která umožňuje klientům žít zdravý a plnohodnotný život ve svém vlastním prostředí.

MULTIDISCIPLINÁRNÍ TÝM

Jde o spolupráci lidí za účelem dosažení společného cíle. Jejich dovednosti a znalosti se vzájemně doplňují. Opakem týmu je skupina, jejíž členové pracují společně na splnění úkolu. Skupinu lze sestavit jednorázově, zatímco tým potřebuje budovat a neustále pečovat o svou kulturu, vazby a vztahy. CDZ má multidisciplinární tým složený z:

Pracovníků poskytujících psychiatrické služby:

Psychiatr
Psycholog
Všeobecná sestra / psychiatrická sestra

Pracovníků poskytujících sociální služby:

Sociální pracovník
Peer pracovník
(pracovník se zkušenostmi, specialista na práci s lidmi s duální diagnózou)

Hierarchii týmu tvoří jeden/dva vedoucí (pro sociální a psychiatrickou část), přičemž rozhodující roli hraje psychiatr. Vedoucí týmu je v roli koordinátora a mentora.

DŮLEŽITÉ ASPEKTY CDZ

1. Multidisciplinarita

Pro členy týmu je stěžejní pravidelné setkávání a spolupráce, kde se navzájem informují o potřebách klientů/pacientů

2. Spádovost

2.1 Spádová oblast

- 60 - 140 tis. obyvatel
- 14 - 28 pracovníků (28 pracovníků už je ale příliš vysoký počet pro fungující tým)
- Pro přirozený region se dá předpokládat 192 - 448 klientů

3. Případové vedení (case management)

Každý klient má jednoho konkrétního člena týmu, klíčového pracovníka, který koordinuje pacientův plán zotavení a zapojuje další členy týmu podle aktuálních potřeb klienta. Tuto roli plní zdravotní sestry a sociální pracovníci.

4. Naplňování lidských práv

5. Asertivní kontaktování (podpora a vyhledávání osob z cílové skupiny CDZ, které službu samy nekontaktují nebo ji odmítají)

6. Nepřetržitá péče bez čekací doby

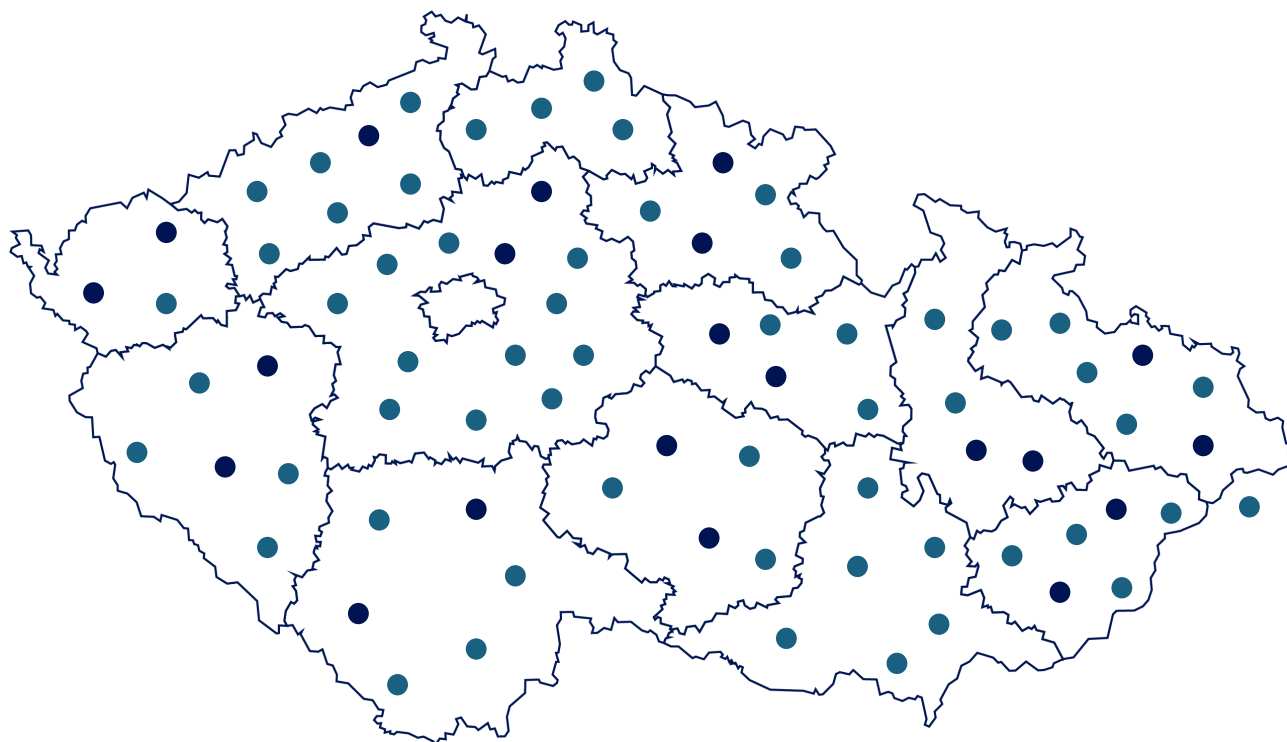
7. Práce s rodinou

8. Peer podpora

9. Spolupráce s dalšími specifickými službami ambulantní psychiatrie, spádová lůžková zařízení, praktičtí lékaři, pracovníci místních úřadů, probační úředníci, opatrovníci, policie atd.

10. Spolupráce s navazujícími službami, služby podpory bydlení, volnočasové programy, programy zaměstnanosti atd.

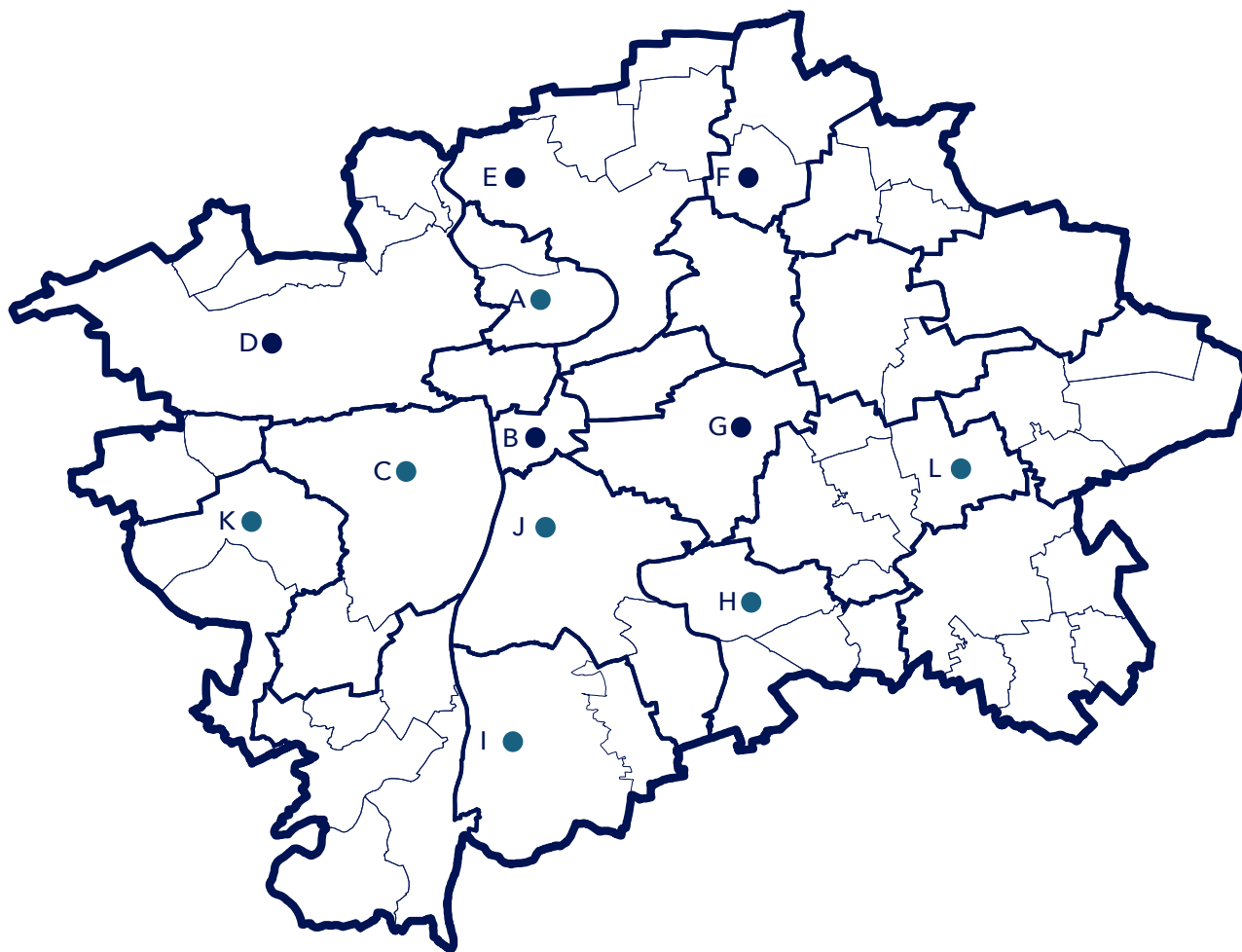
AKTUÁLNÍ SITUACE V ČR



- CDZ v provozu
- CDZ v plánu

	rok 2024	rok 2030
Hlavní město Praha	6	12
Středočeský kraj	2	13
Jihočeský kraj	2	6
Plzeňský kraj	2	6
Karlovarský kraj	2	3
Ústecký kraj	1	7
Liberecký kraj	0	4
Královéhradecký kraj	2	5
Pardubický kraj	2	5
Kraj Vysočina	2	5
Jihomoraský kraj	2	11
Olomoucký	1	6
Moravskoslezský kraj	3	11
Zlínský kraj	2	6
Celkem	39	100

AKTUÁLNÍ SITUACE V PRAZE



- CDZ v provozu
- CDZ v plánu

Hlavní město Praha	počet obyvatel
spádová oblast A	91 000
spádová oblast B	129 000
spádová oblast C	96 000
spádová oblast D	111 000
spádová oblast E	99 000
spádová oblast F	99 000
spádová oblast G	109 000
spádová oblast H	88 000
spádová oblast I	129 000
spádová oblast J	73 000
spádová oblast K	106 000
spádová oblast L	134 000



POZEMEK

POZEMEK

Číslo parcel: 176/1, 176/2, 1138/1

Obec: Praha

Katastrální území: Libuš

Výměra: 1874 m²

Funkční plocha: čistě obytná

Řešený pozemek se nachází na pomezí katastrálních území Libuš a Kamýk.

Pozemek je momentálně dopravně nepřístupný a jeho přístupnost je součástí dopravního řešení v rámci této diplomové práce. Zpřístupnění pozemku je provedeno z jeho západní strany vytvořením průjezdu přes tramvajovou dráhu.

Místo je jednoduše dostupné městskou hromadnou dopravou z více stran a směrů. Mezi ty patří autobus a nově také tramvaj. Před pozemkem se nachází její konečná stanice s názvem Libuš.

Během následujících let bude pozemek dostupný i pomocí metra díky nové lince metra D. Stanice metra Libuš bude umístěna do 500 m severně od pozemku.

Pozemek se nachází v téměř úplné rovině. Z jedné strany je obklopen převážně rodinnými domy a naproti pozemku se nachází bytový dům Nad Modřanskou roklí, kde se nachází více než 70 bytů.





ÚZEMNÍ PLÁN

Pozemek řešeného území se nachází v čistě obytné ploše, která považuje sociální a zdravotní zařízení za přípustné využití.

OBYTNÉ

- OB čistě obytné
- OV všeobecně obytné

SMÍŠENÉ

- SV všeobecně smíšené

SPORTU A REKREACE

- SP sportu

VEŘEJNÉ VYBAVENÍ

- VV veřejné vybavení

DOPRAVNÍ INFRASTRUKTURA

- SD, S1, S2, S4 veřejná komunikační síť
- DH plochy a zařízení veřejné dopravy, parkoviště P+R

- □ (M) □ □ trasy a stanice metra

PŘÍRODNÍ, KRAJINNÁ A MĚSTSKÁ ZELEŇ

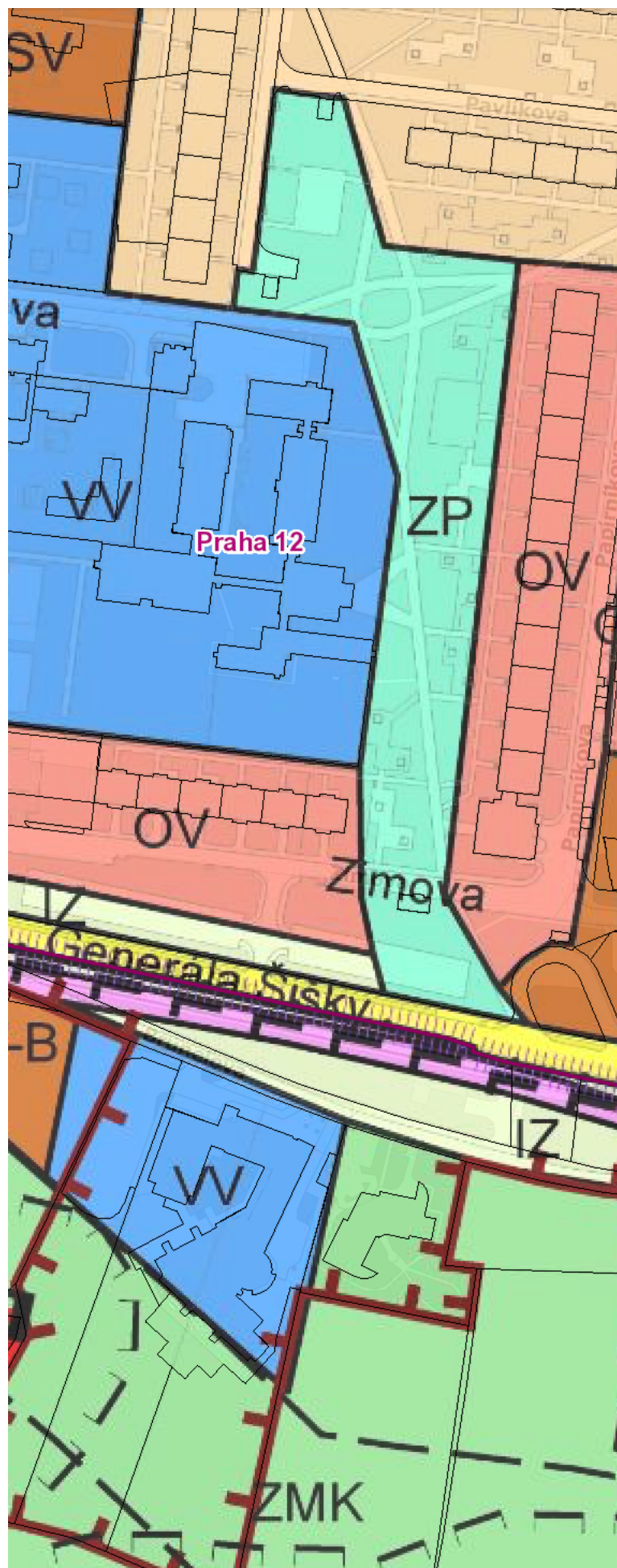
- LR lesní porosty
- ZP parky, historické zahrady a hřbitovy
- ZMK zeleň městská a krajinná
- IZ izolační zeleň

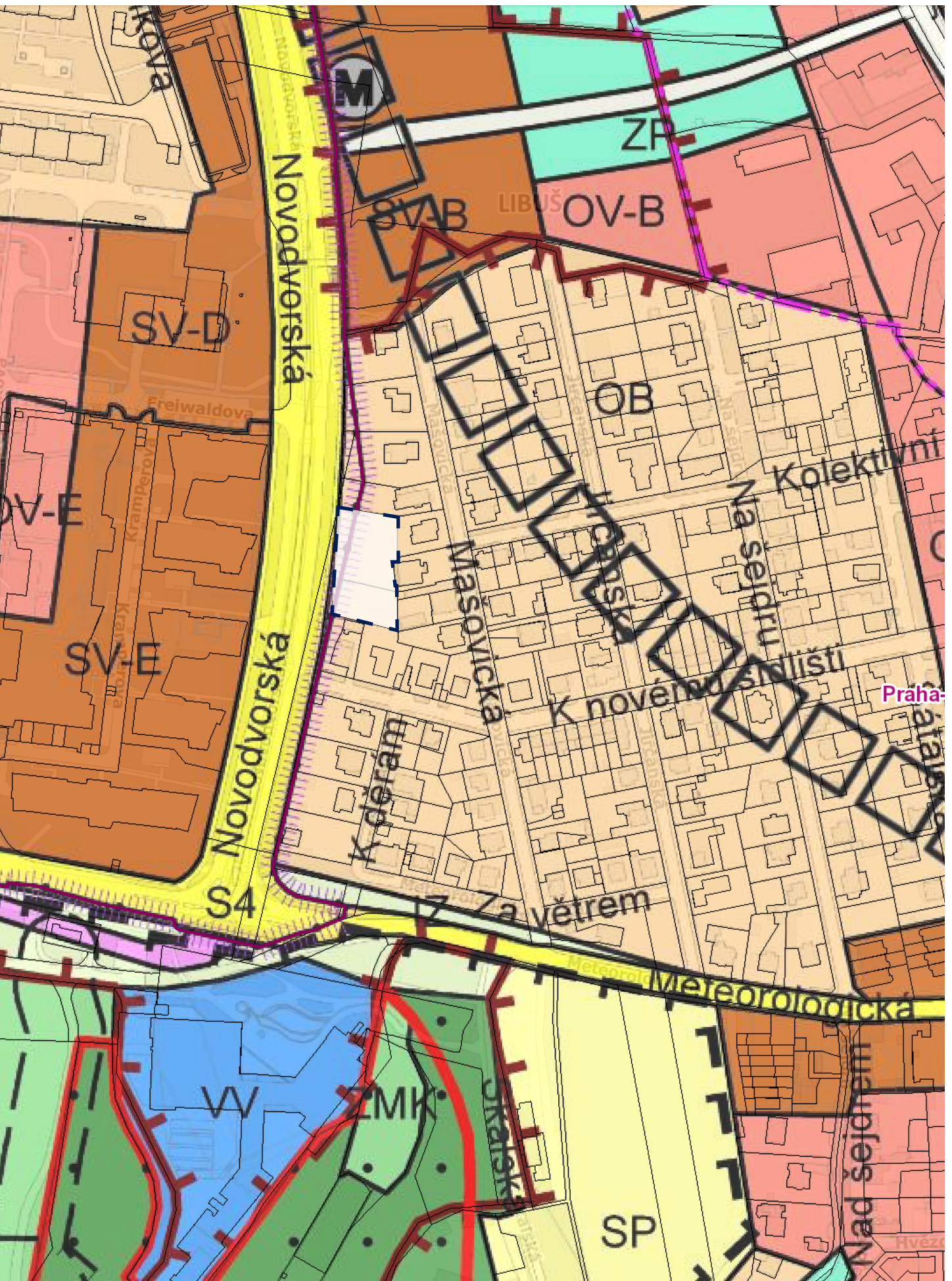
PŘEKRYVNÁ ZNAČENÍ

- hranice zastavěného území
- vymezení ÚSES

OCHRANNÁ PÁSMA A CHRÁNĚNÁ ÚZEMÍ

- hranice energetických liniových staveb
- hranice zvláště chráněného území
- přírodní parky





FOTODOKUMENTACE POZEMKU



Vybraný pozemek s konečnou zastávkou tramvaje - Libuš



Vybraný pozemek



Pohled na současné dopravní řešení

FOTODOKUMENTACE POZEMKU A OKOLÍ



Konečná tramvajová zastávka Libuš



Pozemek budoucí stanice metra D



Řešený pozemek na levé straně fotografie



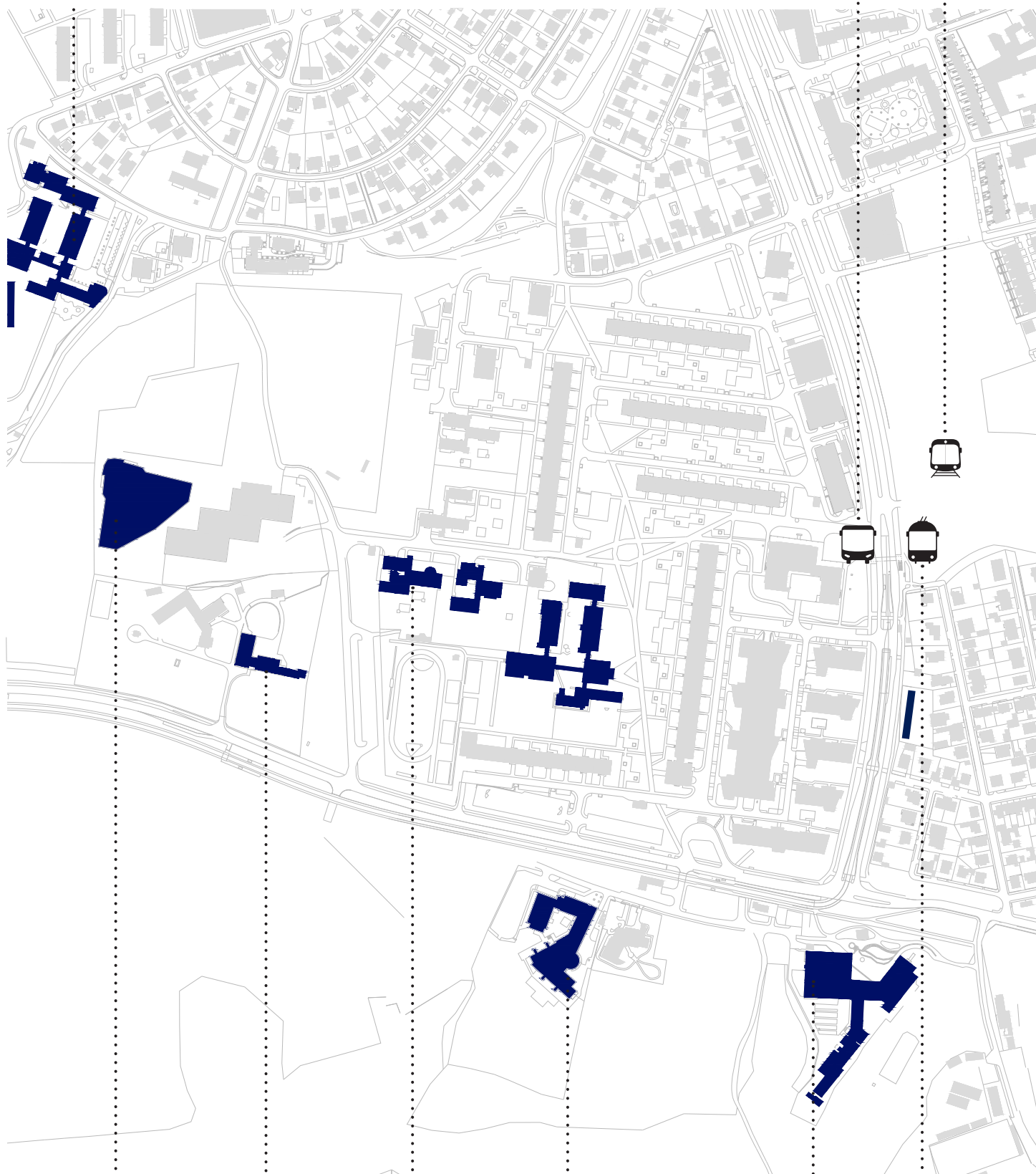
Pohled na protější zástavbu přes hlavní ulici

ANALÝZA OKOLÍ PARCELY

Budoucí stanice metra D (Libuš)

Základní mezinárodní škola

Stanice autobusu - Libuš



Sportovní areál Tempo

Základní a mateřská škola

Základní škola

Český hydrometeorologický ústav

Střední mezinárodní škola

Stanice tramvaje - Libuš

IMG - Ústav molekulární genetiky

Betonárna

Akademie věd ČR

Sběrný dvůr



Skladový areál

Nákupní areál SAPA



NÁVRH

STAVEBNÍ PROGRAM

Stavební program vychází z mnoha dokumentů jako je Standard péče poskytované v Centrech duševního zdraví., Doporučené postupy pro vznik nových CDZ.

Stavební program dále vychází z návštěv stávajících zařízení CDZ v České republice, kde jsme měli možnost mluvit se zaměstnanci zařízení, kteří nám konkrétně popsali chod zařízení, výhody, nevýhody a důležité body, které při navrhování CDZ nesmíme opomenout.

Prostory pro klienty CDZ jsou navrhovány tak, aby podpořily jejich psychickou pohodu a nabízely bezpečné místo k trávení času. Návrh se skládá z části poradenské, denního stacionáře a krizového bydlení, tudíž nabízí všechny důležité aspekty, které takové zařízení vyžaduje.

Pro zaměstnance CDZ slouží rozmanité prostory, jelikož je důležité mít jak velké společné prostory, tak i soukromé prostory, které slouží k častým telefonním hovorům s klienty, které v open space kanceláři nejsou reálné. Proto bylo důležité zajistit, aby se v CDZ nacházelo dostatečné množství soukromých kanceláří sloužících k těmto účelům. Stěžejní bylo také do prostor zahrnout i zasedací místnost, která je využívána na každodenní bázi.

KLIENTI

čekárna	40 m ²
ordinace psychologa	20 m ²
ordinace psychiatra	37 m ²
skupinová konzultovna	37 m ²
konzultovna 4x	20 m ²
sesterna	17 m ²
terapeutická dílna	92 m ²
denní místnost stacionáře	41 m ²
WC ženy 2x	á 12 m ²
WC muži 2x	á 9 m ²
WC imobilní 2x	á 5 m ²

..... 416 m²

KRIZOVÉ BYDLENÍ

jednolůžkový pokoj 2x	á 20 m ²
denní místnost krizového bydlení	37 m ²
pokoj noční služby	20 m ²
denní místnost služby	17 m ²

..... 94 m²

TÝM CDZ

recepce	12 m ²
open space	92 m ²
zasedací místnost	38 m ²
soukromá kancelář 4x	á 13 m ²
šatna + WC ženy	13 m ²
šatna + WC muži	13 m ²

..... 220 m²

TECHNICKÉ ZÁZEMÍ

sklad	26 m ²
strojovna vzduchotechniky	27 m ²
prádelna	17 m ²
strojovna	25 m ²
baterie fotovoltaiky	8 m ²

..... 103 m²

UŽITNÁ PLOCHA CELKEM

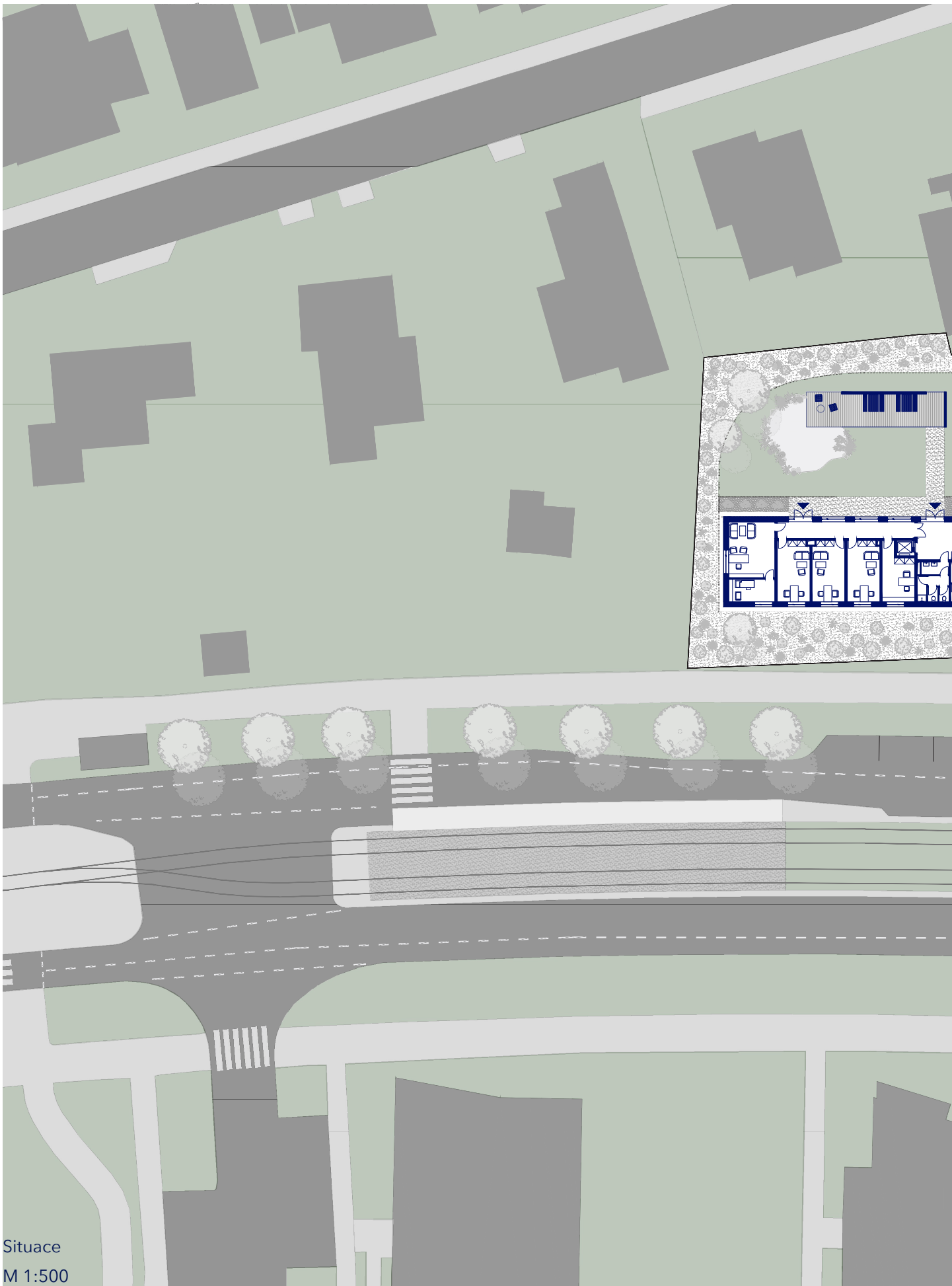
833 m²(včetně komunikací 135 %).1126 m²

SITUACE ŠIRŠÍCH VZTAHŮ



M 1:5000





Situace
M 1:500



DOPRAVNÍ ŘEŠENÍ

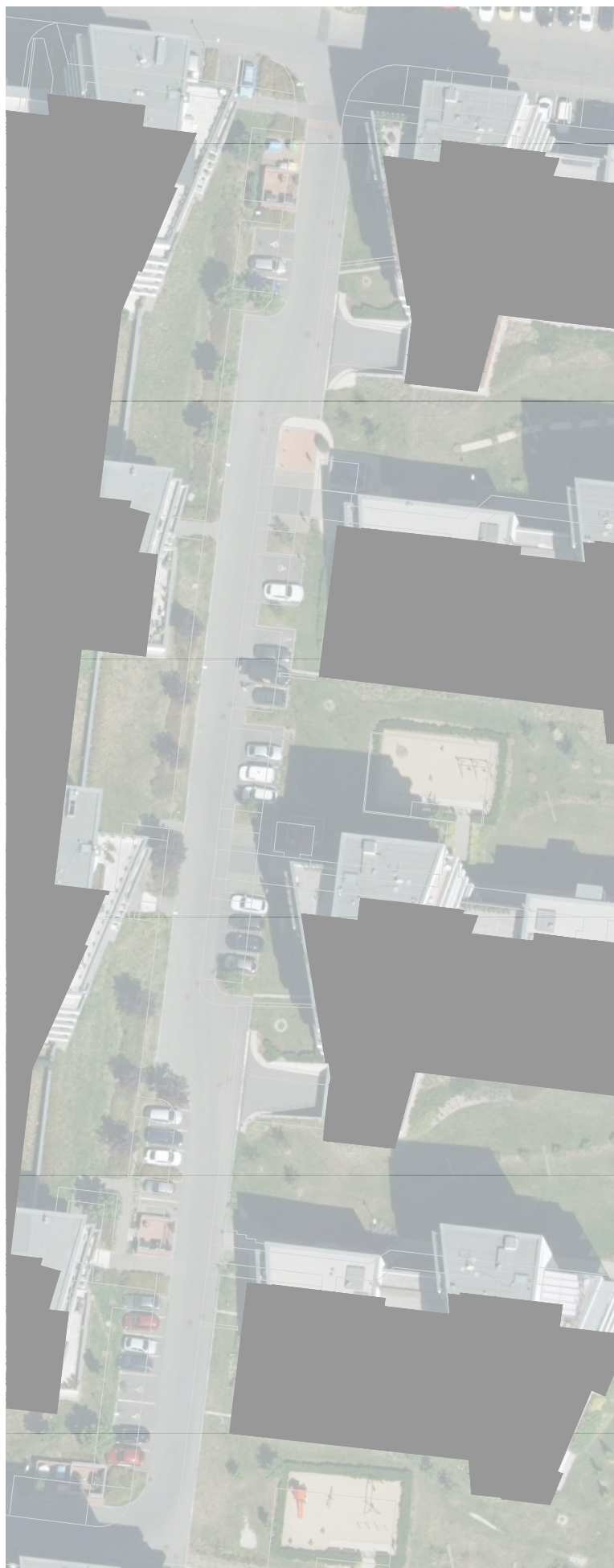
Dopravní napojení na pozemek muselo být upraveno, jelikož momentálně by byl pozemek přístupný jen z jednoho směru. Napojení se nachází dle TSK na méně frekventované hlavní ulici Novodvorská, která se dále napojuje na křižovatku Generála Šišky a Meteorologická.

V roce 2023 byl zahájen provoz nového prodloužení tramvajové linky Sídliště Modřany - Libuš, které se právě nachází na ulici Novodvorská. Proto jsem zvolila napojení na pozemek pomocí přejezdu přes koleje, který se může využívat z obou směrů.

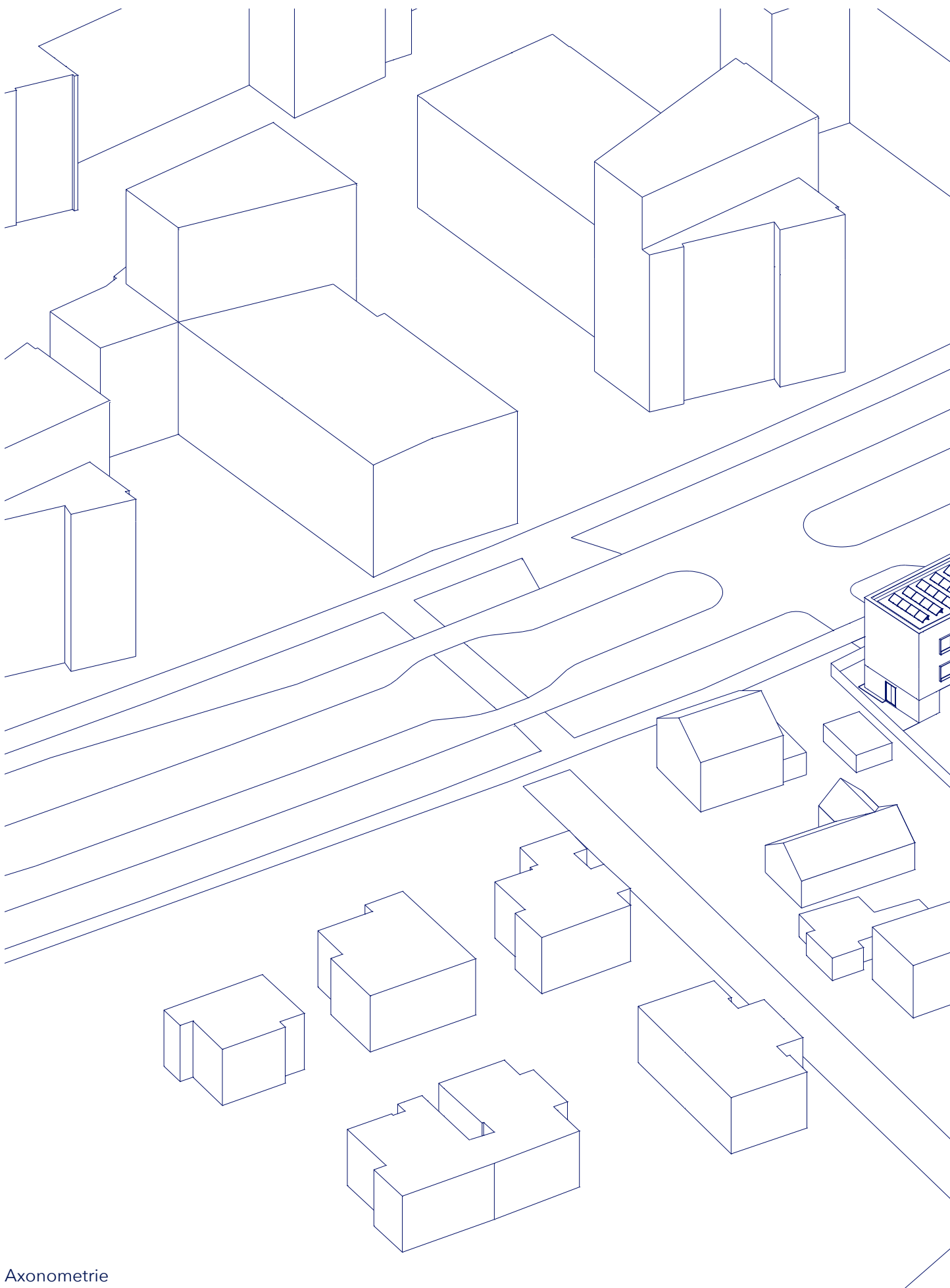
Místo, kde se nachází vjezd na pozemek vychází také ze současného dopravního řešení, jelikož musí být umístěn v dostatečné vzdálenosti od křižovatek.

Jako potvrzení proveditelnosti změny dopravního řešení je výkres doložen rozhledovými trojúhelníky, které jsou určeny dle normy ČSN pro vozidla skupiny č. 1. Jedná se o rozhledové trojúhelníky sjezdu dopravně významné veřejně užívané komunikace.

M 1:750







Axonometrie



NÁVRH

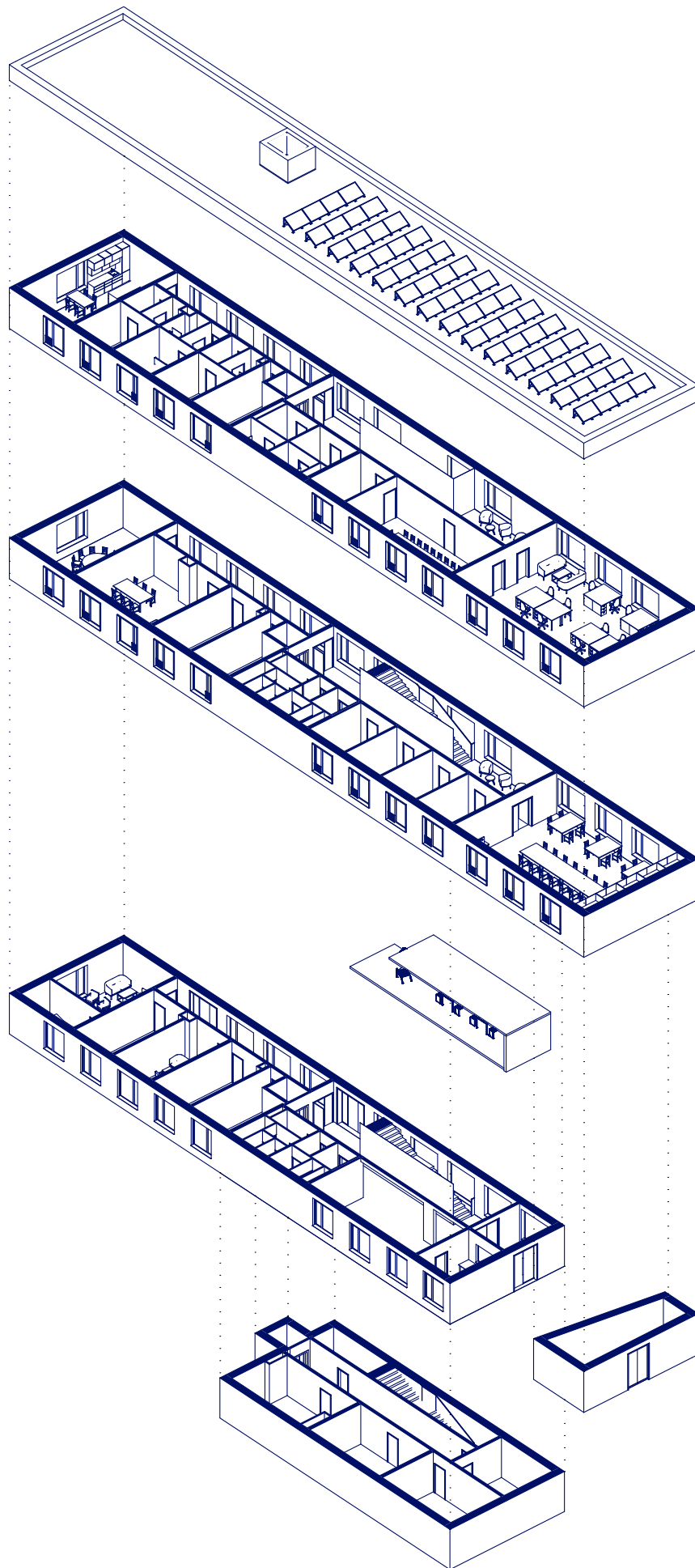
Návrh celé budovy vychází z tvaru vybraného pozemku, okolní zástavby a orientaci k dopravním komunikacím.

Vstup do budovy vychází z dopravního řešení, které bylo potřeba vyřešit kvůli napojení pozemku na dopravní komunikace. Napojení na dopravní komunikaci je vyřešeno z jižní části pozemku, protože bylo žádoucí respektovat současné dopravní řešení a stejně tak i následné propojení s pozemkem, kde jsou potřebná parkovací místa.

Vstup do budovy je umístěn do podjezdu, který spojuje soukromý pozemek s okolními komunikacemi. Hned u zádveří se nachází recepce s kanceláří, která navazuje na vstupní halu s čekárnou. Z tohoto hlavního prostoru již klienti mohou pokračovat do potřebných konzultoven, sesterny a ordinací psychologa, nebo psychiatra. Přízemí budovy je propojeno v její východní části se zahradou, která slouží klientům k trávení volného času.

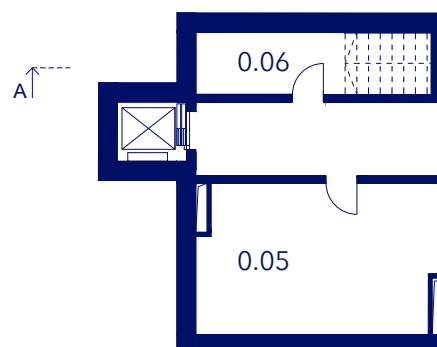
V 2.NP se nachází další konzultační místnosti, denní stacionář, dílna a soukromé kanceláře. Ve 3.NP se nachází dva jednolůžkové krizové pokoje pro maximálně dvoutýdenní pobyt. Ke krizovému bydlení náleží denní místnost pro ubytované, pokoj noční služby a konzultovna s denní místností pro službu. Dále se na podlaží nachází open space, zasedací místnost a zázemí pro zaměstnance.

Fasáda domu je opticky vodorovně rozdělena na dvě části - parter, který má fasádu z betonové stěrky a zbytek domu, který je obložen cihlovými pásky. Dělení domu vychází z linie, která vznikla umístěním podjezdu za účelem průjezdu do zahrady do hmoty budovy.

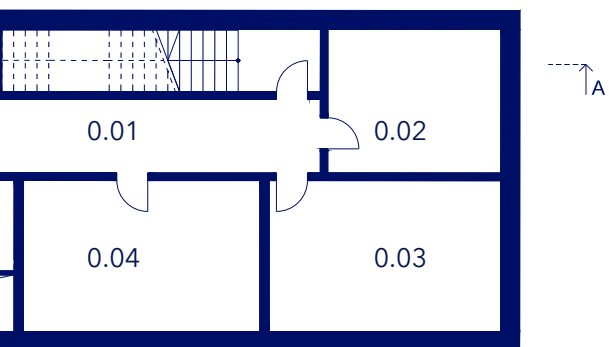


1.PP

- 0.01 chodba
- 0.02 prádelna
- 0.03 sklad
- 0.04 strojovna (TČ, rozdělovače, akumulční nádrž, zásobník teplé vody)
- 0.05 strojovna vzduchotechniky
- 0.06 baterie fotovoltaiky

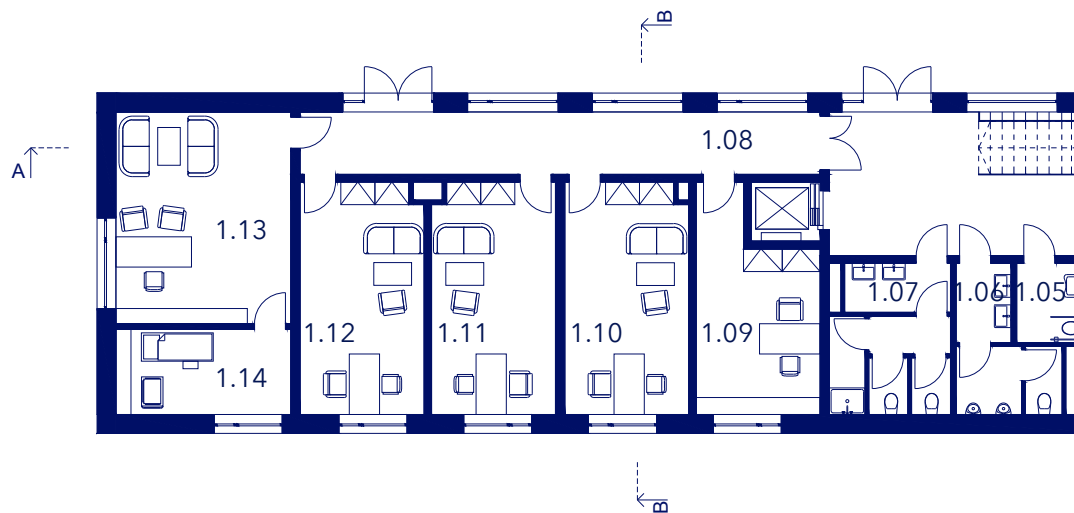


M 1:200

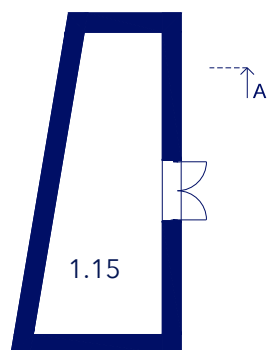
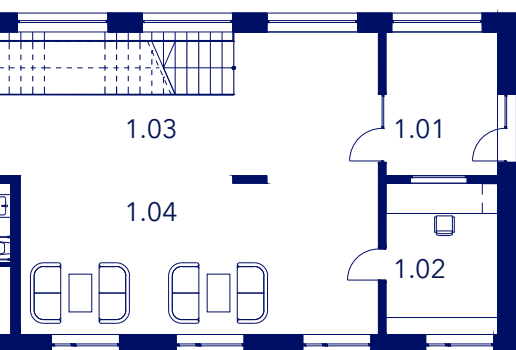


1.NP

- 1.01 zádveří
- 1.02 recepce/kancelář
- 1.03 vstupní hala
- 1.04 čekárna
- 1.05 WC imobilní
- 1.06 WC muži
- 1.07 WC ženy
- 1.08 chodba
- 1.09 sesterna
- 1.10 ordinace psychologa
- 1.11 konzultovna
- 1.12 konzultovna
- 1.13 ordinace psychiatra
- 1.14 lůžko pro pacienty
- 1.15 zahradní příslušenství
- 1.16 zahradní přístřešek

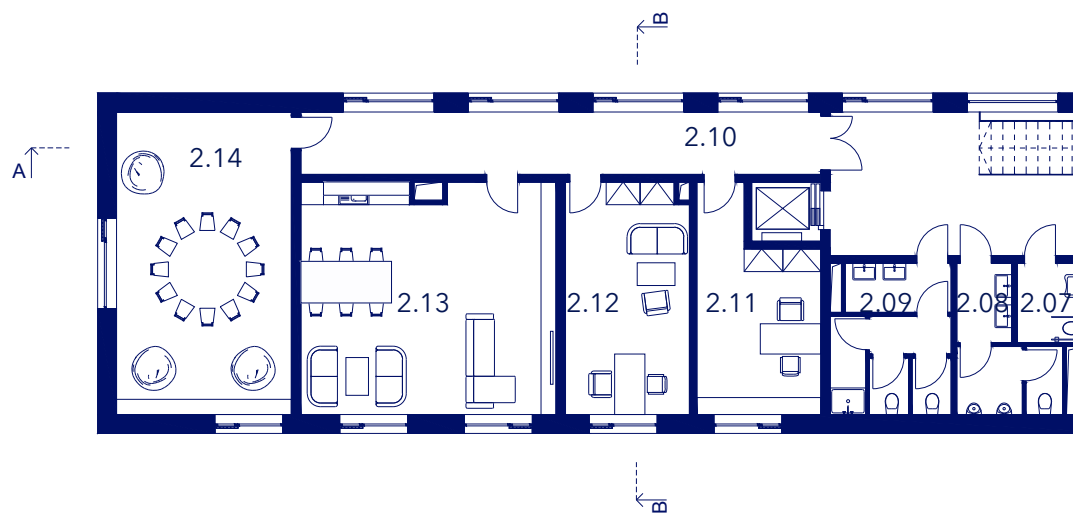


M 1:200

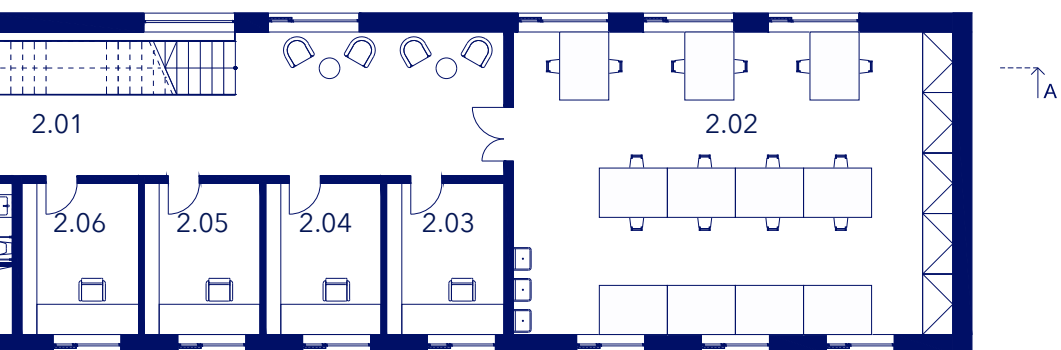


2.NP

- 2.01 hala
- 2.02 terapeutické dílny
- 2.03 kancelář účetní
- 2.04 soukromá kancelář
- 2.05 soukromá kancelář
- 2.06 soukromá kancelář
- 2.07 WC imobilní
- 2.08 WC muži
- 2.09 WC ženy
- 2.10 chodba
- 2.11 konzultovna
- 2.12 konzultovna
- 2.13 denní místnost stacionáře
- 2.14 skupinová konzultovna

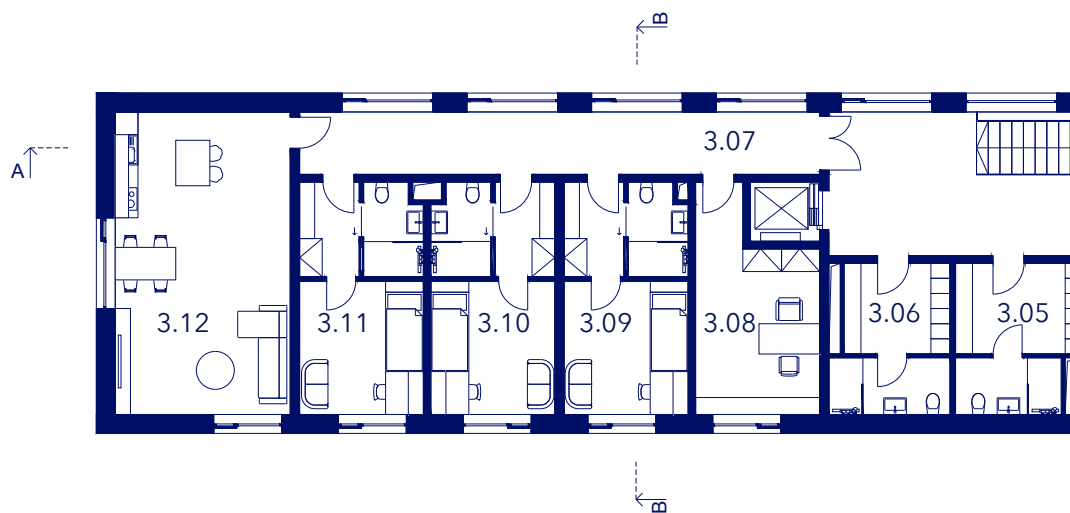


M 1:200

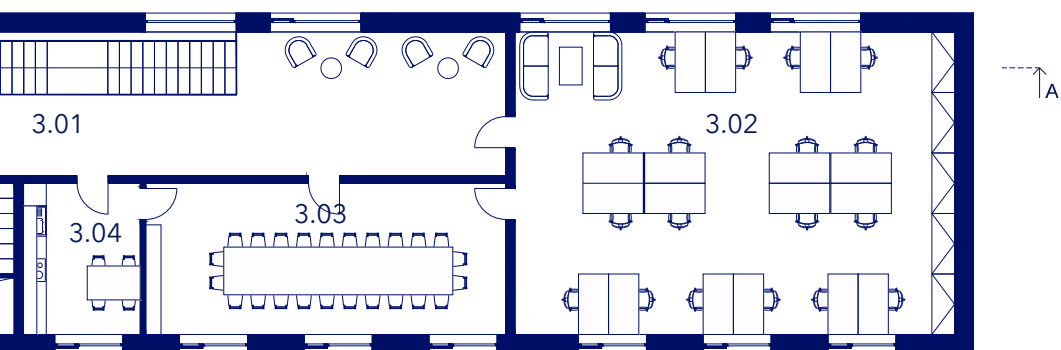


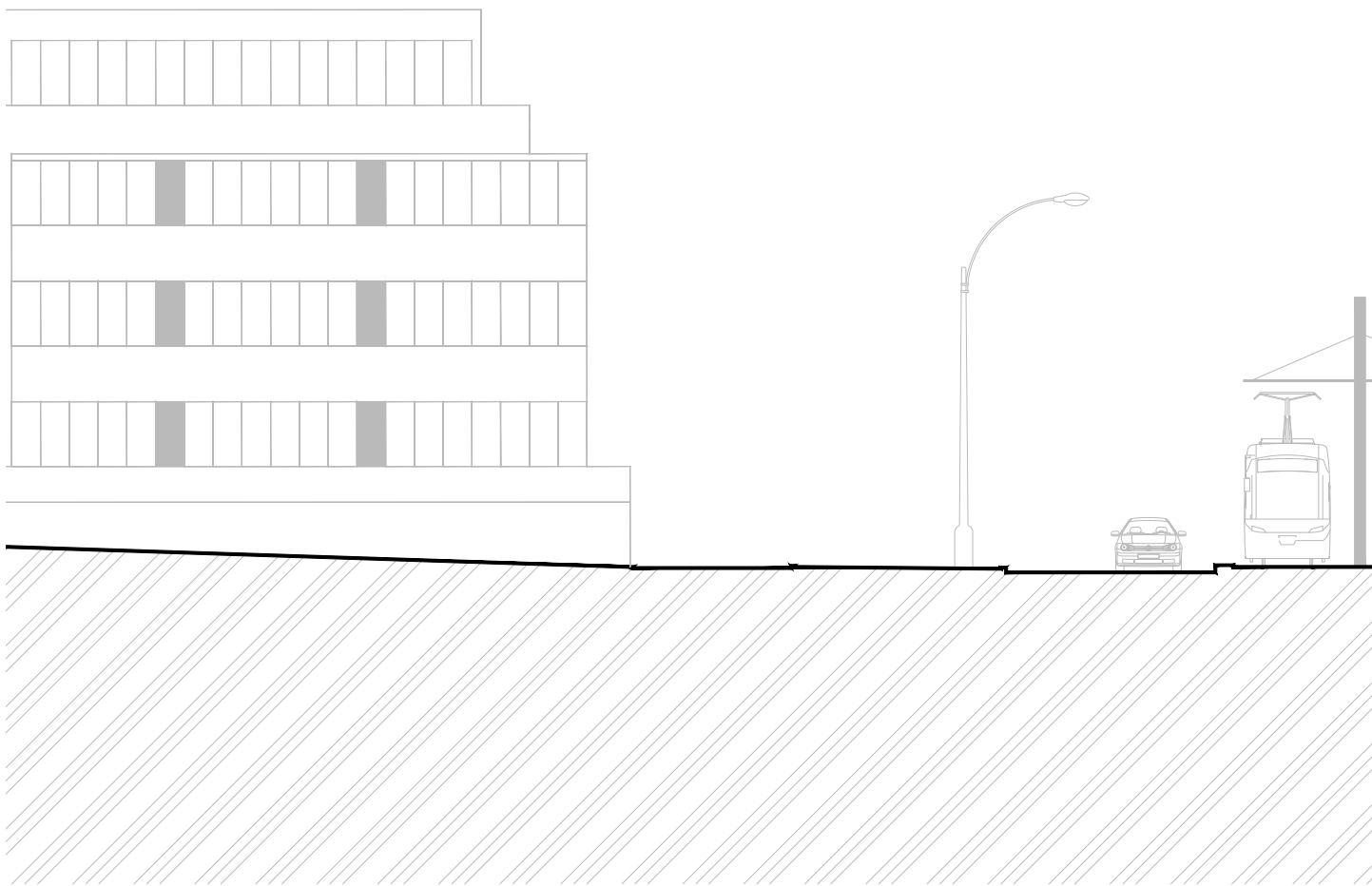
3.NP

- 3.01 hala
- 3.02 open space
- 3.03 zasedací místnost
- 3.04 denní místnost zaměstnanců
- 3.05 šatna ženy - zaměstnanci
- 3.06 šatna muži - zaměstnanci
- 3.07 chodba
- 3.08 zázemí zaměstnanců krizového bydlení
- 3.09 byt noční služby
- 3.10 byt krizového bydlení
- 3.11 byt krizového bydlení
- 3.12 denní místnost pro krizové bydlení

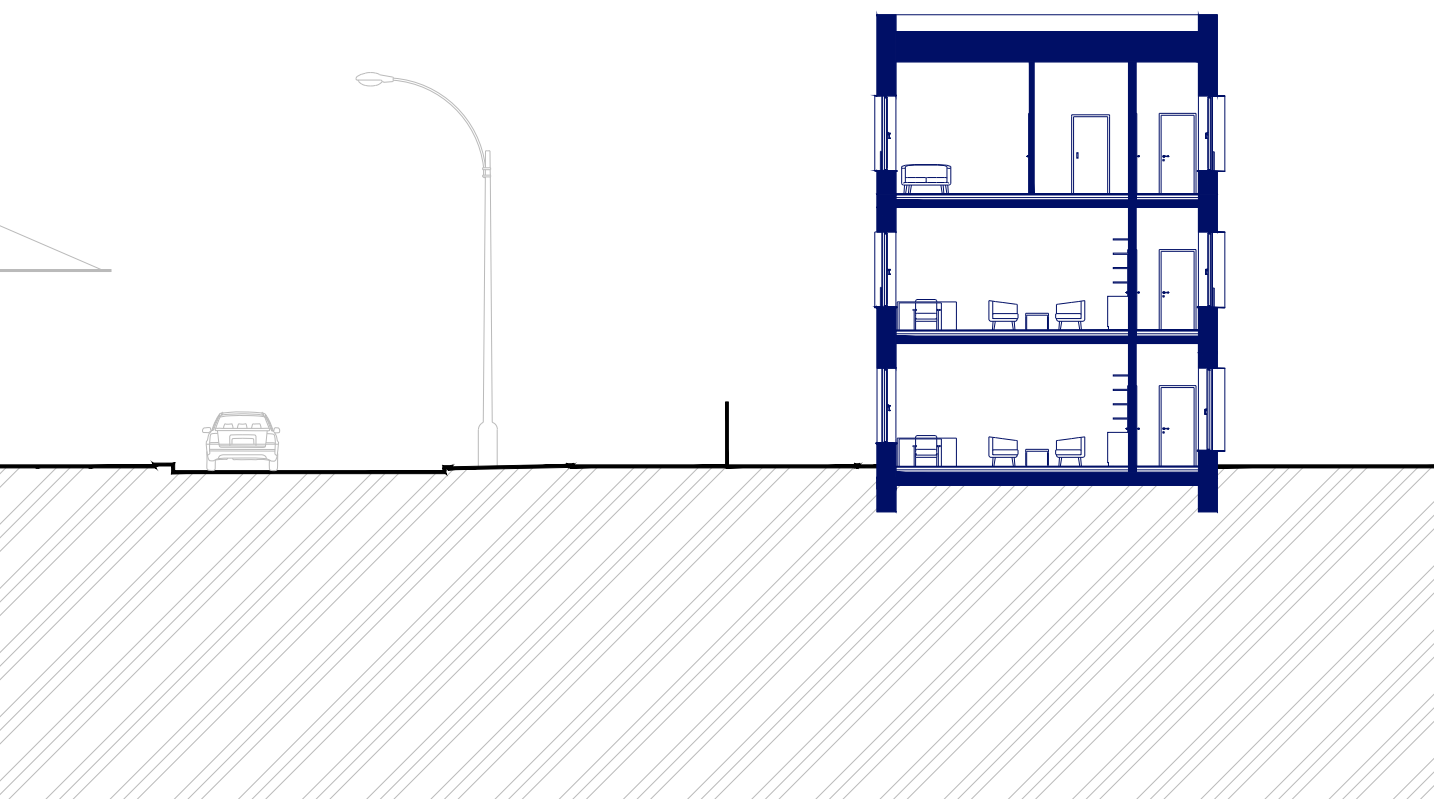


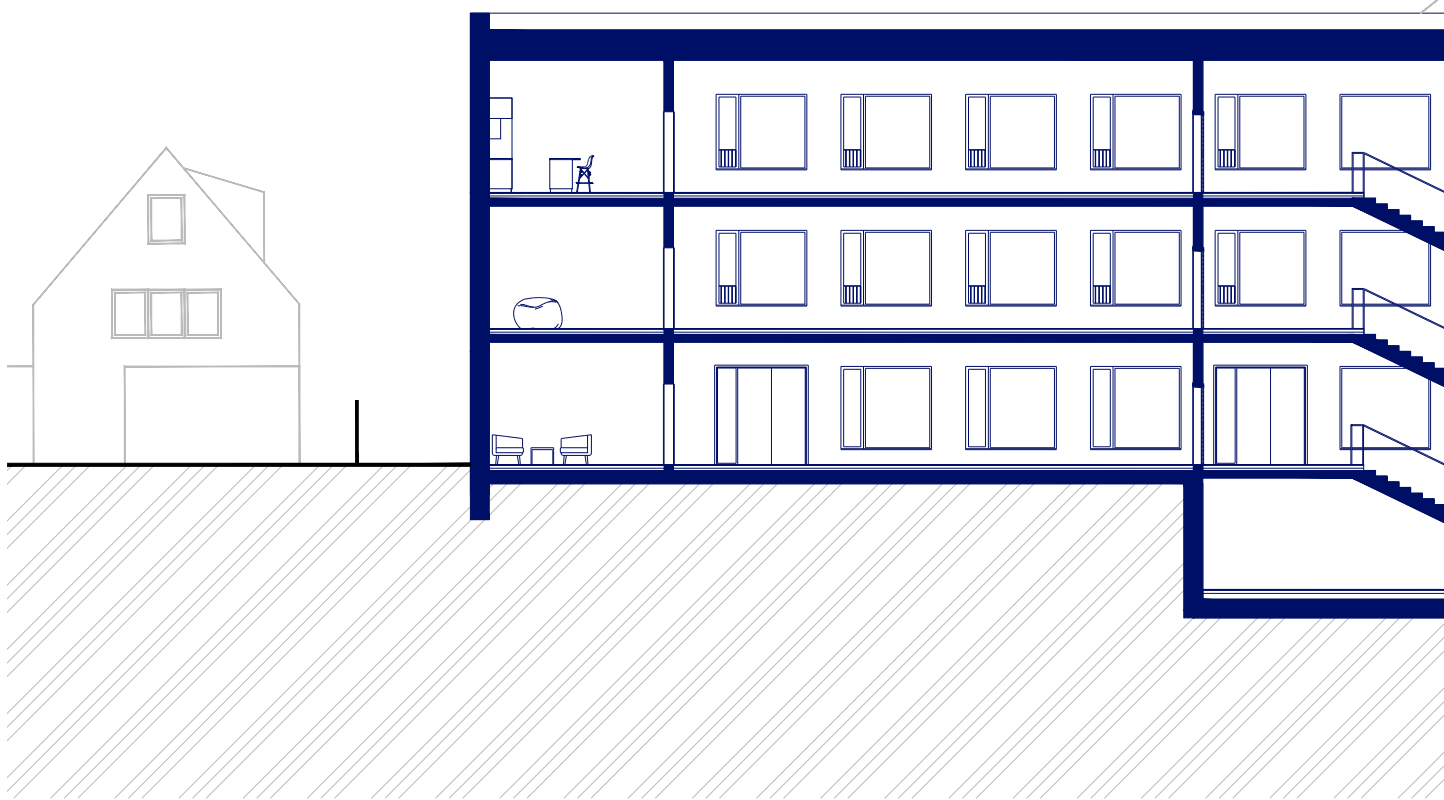
M 1:200





Řez příčný
M 1:200





Řez podélný
M 1:200





Pohled severní
M 1:200





Pohled jižní
M 1:200





Pohled východní
M 1:200





Pohled západní
M 1:200



DETAIL

Skladba atiky

vegetace	
intenzivní substrát	400 mm
hybridní recyklovaná deska	30 mm
drenážní vrstva s kaširovanou textilií	30 mm
ochranná folie proti prorůstání kořínků	
separační vrstva geotextilie 300g/m ²	
střešní hydroizolační folie	
izolace EPS 150 se spádem	50 mm
izolace EPS 100	300 mm
nosný železobeton	200 mm
interiérová omítka	10mm

Skladba podlahy 1.NP, 2.NP, 3.NP

marmoleum	2,5 mm
anhydritová podlaha	60 mm
PE fólie	
akustická izolace	20 mm
polystyren XPS	60 mm
nosný železobeton	200 mm
interiérová omítka	10mm

Skladba podlahy - 1.PP

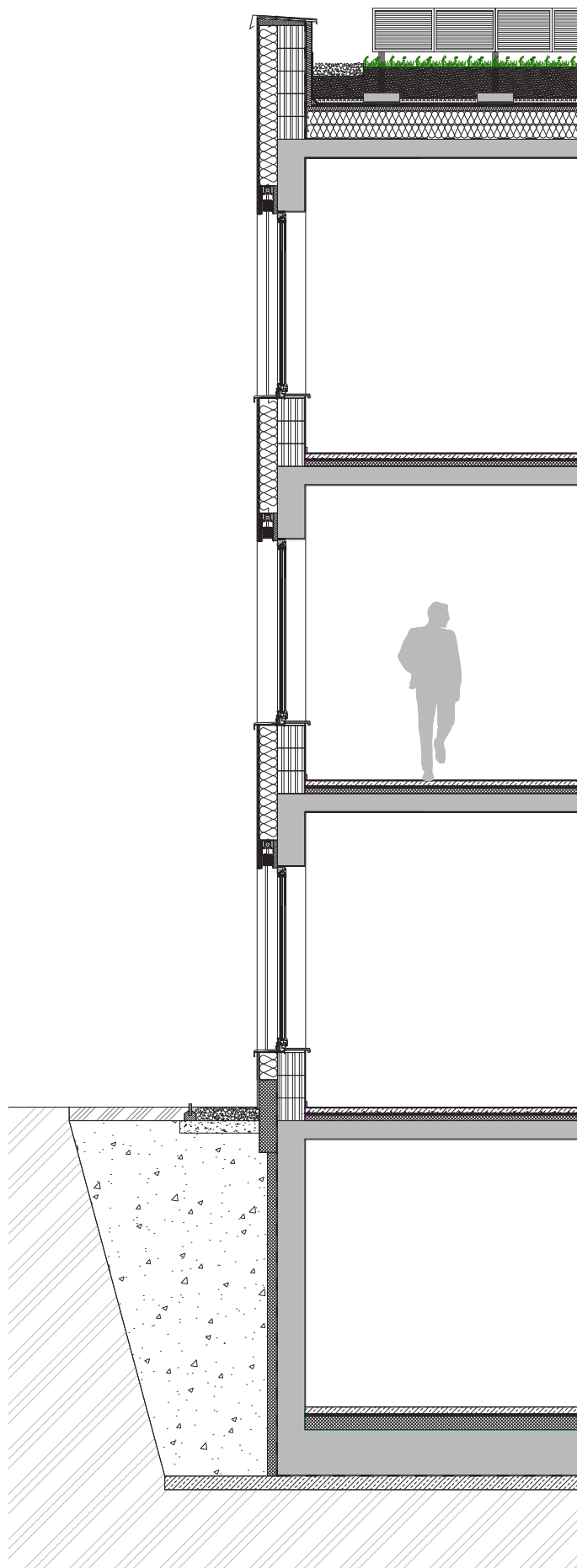
epoxidová stěrka	2 mm
betonová mazanina s kari sítí	80 mm
PE fólie	
akustická izolace	20 mm
extrudovaný polystyrén	150 mm
železobeton	500 mm
železobetonová mazanina	150 mm

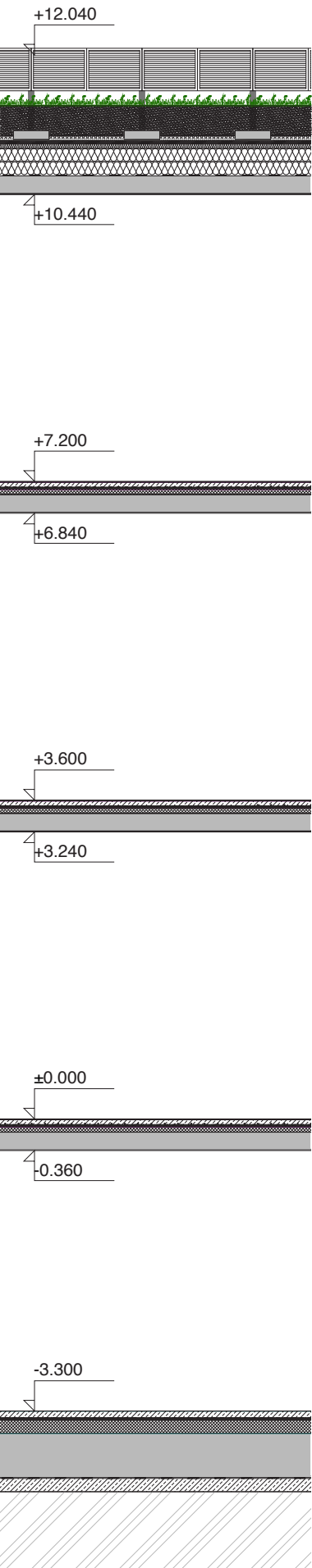
Skladba obvodové stěny

cihlový pásek klinker	14 mm
(v 1.NP fasádní omítka + betonová stěrka)	20 mm
kotvicí šroubovací hmoždinka	
armovací pancéřová tkanina	
lepidlo	
minerální izolace	200 mm
nosné zdivo Porotherm 30 Profi	300 mm
vnitřní omítka	10mm

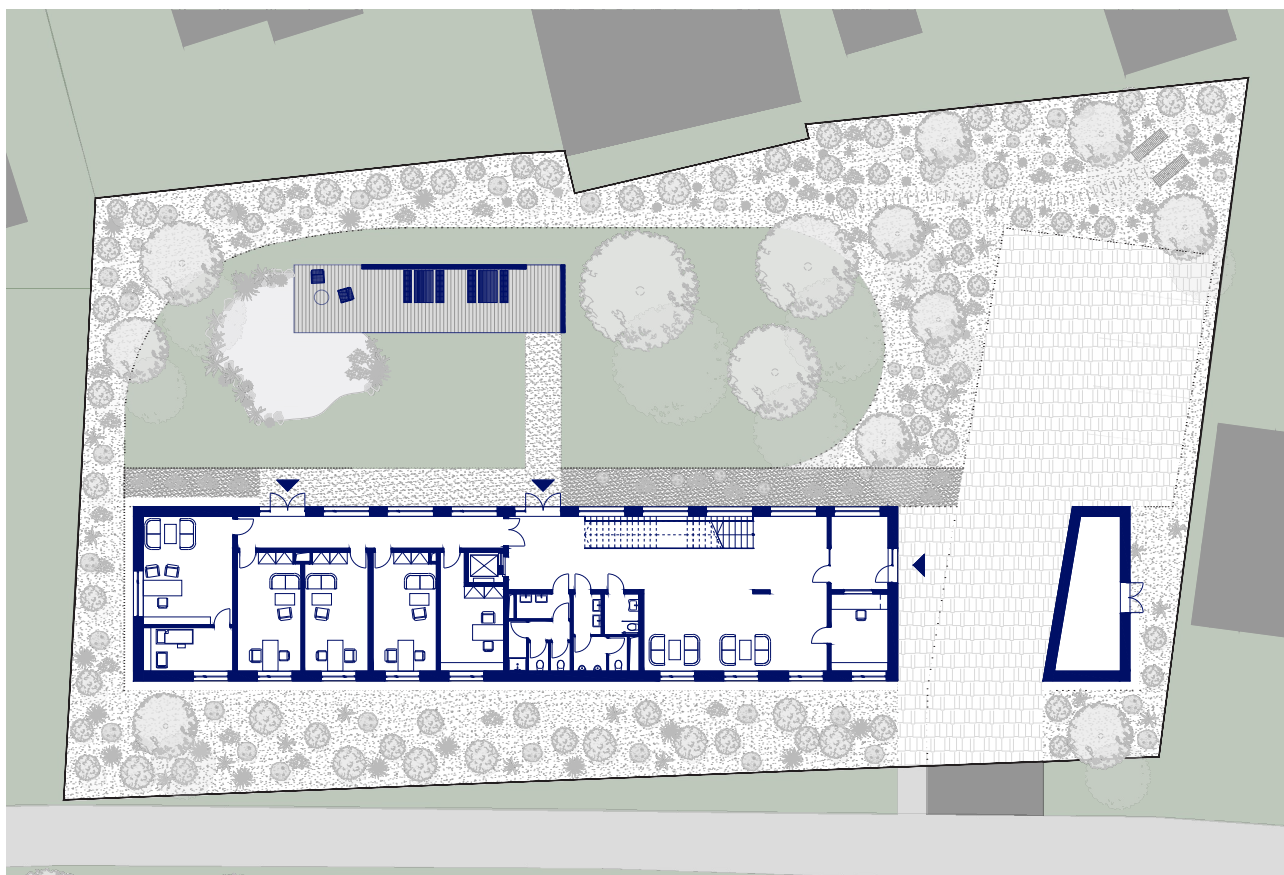
Řez obvodovou stěnou

M 1:70





ZAHRADNÍ ŘEŠENÍ S ROSTLINAMI



Javor klen (*Acer pseudoplatanus*)



Lípa obecná (*Tilia europaea*)



Bobkovišeň lékařská (*Prunus laurocerasus*)



Okrasné traviny



Zelená střecha



Pěnišník (*Rhododendron*)



Levandule lékařská (*Lavandula angustifolia*)



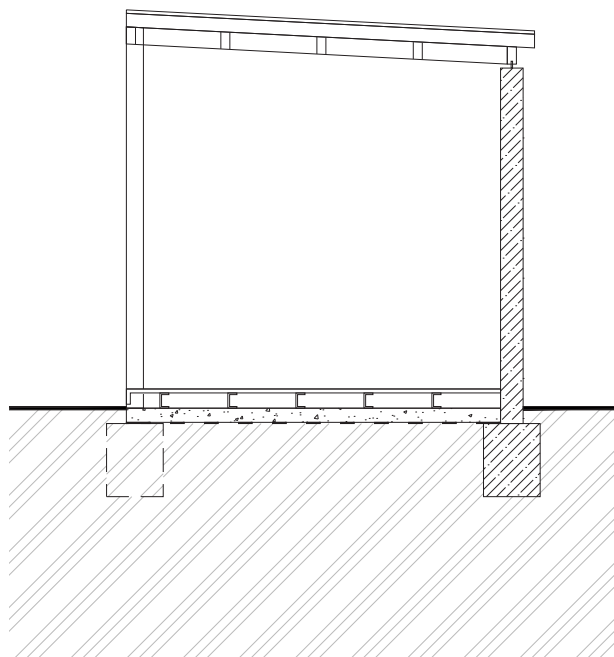
Jílek vytrvalý, kostřava červená a lipnice luční

ZAHRADNÍ STAVBA

V rámci propojení vnitřních prostor budovy CDZ s venkovními, navrhují zahradní stavbu, která má sloužit jako místo setkávání pro klienty a může být využívána i jako místo ke konzultaci zaměstnance CDZ s klientem.

Terasa pod přístřeškem plynule navazuje na nezastřešenou část terasy, která přesahuje nad hladinu navrženého zahradního jezírka.

Jedná se o stavbu skládající se z prefabrikovaného betonu, dřevěné terasy a dřevěné konstrukce střechy.



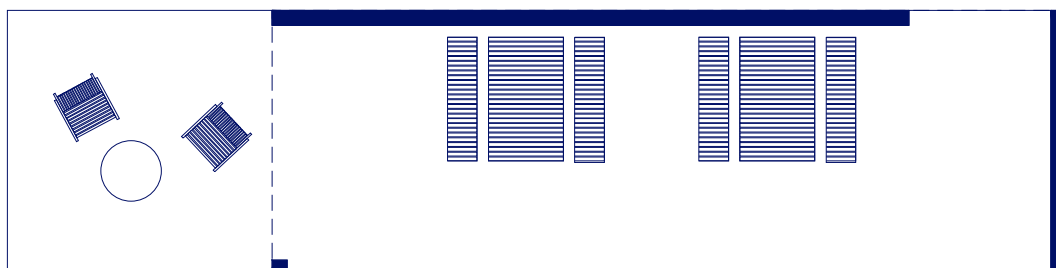
Řez konstrukcí

M 1:75



Popis konstrukce - použité materiály:

- základy = ŽB prefabrikáty
- opěrné stěny = ŽB prefabrikáty
- geotextilie pod štěrkem
- štěrk pod terasu
- pozinkované jekly tvaru C na ukotvení prken dřevěné terasy
- dřevěná prkna z tropických dřevin
- konstrukce střechy z trámů z lepeného dřeva
- ochranná protikorozní podložka
- střešní plechová krytina



Půdorys zahradní stavby
M 1:100





Pohled z hlavní ulice





Pohled ze zahrady





Pohled z parkoviště





Čekárna





Terapeutická dílna





Konzultovna



Závěr

Projekt centra duševního zdraví v rámci diplomové práce pro mne byl velkou výzvou a předcházet tomu rozsáhlý sběr dat, podkladů, informací a jejich následné zpracování, včetně aplikace v rámci návrhu CDZ v Praze na Libuši.

Mohla jsem díky svým osobním návštěvám konkrétních center duševního zdraví a dalších zařízeních zaměřených na duševní zdraví pracovat s reálnými poznatky a požadavky, a snažit se tak vytvořit ideální prostředí pro potenciální klienty.

Zprvu pro mne bylo velmi důležité vybrat vhodnou lokalitu, která bude splňovat důležité aspekty a to především lehkou dopravní dostupnost městskou hromadnou dopravou. Poté už jsem se zaměřila na navrhování příjemného a vhodného prostředí pro potenciální klienty, kde bylo záměrem propojit budovu centra duševního zdraví se zahradou. Věřím, že tímto spojením vznikla „oáza klidu“ uvnitř města, která má rozhodně potenciál pomáhat klientům k návratu do běžného života.

Jsem velmi ráda, že jsem měla tu možnost se právě věnovat tomuto tématu a nabrat tak opět nové zkušenosti ve více odvětvích.



DOKLADOVÁ ČÁST

ČESKÉ VYSOKÉ UČENÍ TECHNICKÉ V PRAZE	
FAKULTA ARCHITEKTURY	
AUTOR, DIPLOMANT: Bc. Kristýna Hořejší AR 2023/2024, LS	
NÁZEV DIPLOMOVÉ PRÁCE: (ČJ) CENTRUM DUŠEVNÍHO ZDRAVÍ (AJ) MENTAL HEALTH CENTER	
JAZYK PRÁCE: ČESKÝ	
Vedoucí práce:	Ing. arch. Josef Mádr Ústav: 15128 Ústav navrhování II
Oponent práce:	Ing. Ing. arch. Jakub Svitek
Klíčová slova (česká):	Centrum duševního zdraví, Libuš, reforma psychiatrické péče
Anotace (česká):	<p>Tato diplomová práce se zabývá návrhem budovy centra duševního zdraví v Praze – Libuši. Centrum duševního zdraví je sociálně – zdravotní zařízení, které se skládá z multidisciplinárního týmu poskytující terénní i ambulantní služby dospělým lidem se zkušeností s duševním onemocněním.</p> <p>Předmětem diplomové práce je návrh budovy, který bude typologicky vyhovovat všem požadavkům centra duševního zdraví.</p> <p>Navrhuji budovu, která má budoucím klientům poskytnout bezpečné a klidné prostředí, které by mělo vést k uzdravení klientů a jejich návrat do běžného života.</p>
Anotace (anglická):	<p>This thesis deals with the design of a mental health centre in Prague - Libuš. The Mental Health Centre is a social and health care facility consisting of a multidisciplinary team providing outreach and outpatient services to adults with experience of mental illness. The subject of the thesis is the design of a building that will typologically meet all the requirements of a mental health centre.</p> <p>I am designing a building to provide future clients with a safe and calm environment that should lead to clients' recovery and return to normal life.</p>

Prohlášení autora

Prohlašuji, že jsem předloženou diplomovou práci vypracoval samostatně a že jsem uvedl veškeré použité informační zdroje v souladu s „Metodickým pokynem o etické přípravě vysokoškolských závěrečných prací.“

V Praze dne 21.5.2024

podpis autora-diplomanta



Tento dokument je nedílnou a povinnou součástí diplomové práce / portfolia a CD.

České vysoké učení technické v Praze, Fakulta architektury
2/ ZADÁNÍ diplomové práce

Mgr. program navazující

jméno a příjmení: Bc. Kristýna Hořejší
datum narození: 26.03.1997
akademický rok / semestr: LS 2023/2024
obor: architektura a urbanismus
ústav: 15128 ústav navrhování II.
vedoucí diplomové práce: Ing. Arch. Josef Mádr
téma diplomové práce: Centrum duševního zdraví Praha

zadání diplomové práce:

1/ popis zadání projektu a očekávaného cíle řešení

Zadáním diplomové práce je návrh centra duševního zdraví v Praze. Téma diplomové práce vychází z diplomního semináře, který jsme zpracovali společně s dalšími diplomanty z ateliéru, ve kterém jsme se zabývali reformou péče o duševní zdraví. Reforma péče o duševní zdraví se zabývá velkým nedostatkem zařízení center duševního zdraví a je proto potřeba jejich počet zvyšovat, jelikož díky těmto zařízením se dá docílit včasné diagnostiky problémů klientů a plnohodnotného života klientů ve vlastním prostředí.

2/ součástí zadání bude jasně a konkrétně specifikovaný stavební program

Diplomová práce se bude zabývat nalezením vhodného místa pro umístění podoby centra duševního zdraví v Praze.

Stavební program vychází z následujících prostor, které jsou nezbytné k provozu centra duševního zdraví: zázemí a kanceláře zaměstnanců, zázemí pro klienty, čekárna, denní místnost, ordinace psychiatra, zasedací místnost, místnost pro skupinové terapie, zázemí pro denní aktivity, technické zázemí

3/ popis závěrečného výsledku, výstupy a měřítka zpracování

Situace širších vztahů – 1:5000 – 1:10000

Situace – 1:500

Půdorysy, řezy a pohledy – 1:200 – 1:250

Axonometrie

Detail fasády – 1:25

Vizualizace exteriéru: min. 2

Vizualizace exteriéru: min 2

Textová část

4/ seznam dalších dohodnutých částí projektu (model)

4xA1 Plakát

2xA4 Portfolio

1x Fyzický model 1:500

1x USB elektronická verze DP s fotografií modelu

Konkrétní zadání stavebního programu a měřítek výkresů mohou být po odsouhlasení vedoucím práce upravena.

Datum a podpis studenta

16.2.2024

Datum a podpis vedoucího DP

16.2.2024

Datum a podpis děkana FA CVUT

registrováno studijním oddělením dne

I. Hlaváček

16.2.2024

LD

ZDROJE

Libuš

- Městská část Praha - Libuš [online]. 2024 [cit. 2024-05-21]. Dostupné z: <https://www.praha-libus.cz/historie-v-kostce#:~:text=Libuš%20byla%20jen%20malou%20vesnic%C3%AD,trhy%2C%20ale%20i%20do%20zahranic%C3%AD.>
- Praha - Libuš [online]. 2024 [cit. 2024-05-21]. Dostupné z: <https://cs.wikipedia.org/wiki/Praha-Libuš>

Fotografie:

- Historie Libuš [online]. 2024 [cit. 2024-05-21]. Dostupné z: <https://www.mistopisy.cz/pruvodce/obec/5752/praha-libus/historie/>
- Historická pohlednice Libuš [online]. 2024 [cit. 2024-05-21]. Dostupné z: https://www.facebook.com/story.php?story_fbid=2200802286620121&id=841028429264187&paipv=0&eav=Afay2q716JkuOYaF8Ta-ME37cR4fTO56MY8WRZGdIJ5ISTXEblbyFmNHfCtm5fTcc4&_rdr
- Narrenturm [online]. 2024 [cit. 2024-05-21]. Dostupné z: https://cs.wikipedia.org/wiki/Všeobecná_nemocnice_města_V%C3%ADdně#:~:text=Narrenturm%20byla%20prvn%C3%AD%20speciální%C3%AD%20budova,Karl%20Landsteiner%20objevitel%20krevn%C3%ADch%20skupin.
- Rehabilitační Nemocnice Beroun [online]. 2024 [cit. 2024-05-21]. Dostupné z: <https://www.nemocnice-beroun.cz/novinky/berounska-psychiatrie-otevira-prvni-terapeuticky-program-2507>
- Renovace Libuš [online]. 2024 [cit. 2024-05-21]. Dostupné z: https://www.idnes.cz/praha/zpravy/praha-libus-renovace-mestska-cest-centrum-prostor-pro-setkavani.A240318_115422_praha-zpravy_vich

Duševní zdraví:

- BILIKOVÁ Petra, BOROVIÁK Samuel, HOŘEJŠÍ Kristýna, KOHÚTOVÁ Ester, MEZOVSKÝ Šimon, PEČENÁ Monika, SMAŽINKOVÁ Tereza, TURKOVÁ Barbora, VRONKA Juraj, ŽELEZNÍK Václav. *Péče o duševní zdraví*. Předdiplomní seminář. Praha: Fakulta architektury ČVUT, 2024.
- Duševní zdraví [online]. 2024 [cit. 2024-05-21]. Dostupné z: <https://iris.who.int/bitstream/handle/10665/329577/9789241516723-cze.pdf?sequence=5&isAllowed=y>
- Mezinárodní klasifikace nemocí [online]. 2024 [cit. 2024-05-21]. Dostupné z: <https://mkn10.uzis.cz>
- Reforma psychiatrie [online]. 2024 [cit. 2024-05-21]. Dostupné z: https://www.reformapsychiatrie.cz/clanek/o-reforme-psychiatrie?term_id=63
- Průvodce reformou psychiatrické péče [online]. 2024 [cit. 2024-05-21]. Dostupné z: https://mzd.gov.cz/wp-content/uploads/wepub/18149/39439/PrůvodceReformou_komplet.pdf
- Standard služeb poskytovaných v Centrech duševního zdraví [online]. 2024 [cit. 2024-05-21]. Dostupné z: <https://projektovakancelar.mzcr.cz/aktualne/vydani-noveho-standardu-sluzeb-poskytovanych-v-centrech-dusevniho-zdravi-cdz-pro-osoby-se>

Mapy:

- Český úřad zeměměřický a katastrální [online]. 2024 [cit. 2024-05-21]. Dostupné z: <https://www.cuzk.cz>
- Geoportál Praha [online]. 2024 [cit. 2024-05-21]. Dostupné z: https://geoportalpraha.cz/?fbclid=IwZXh0bgNhZW0CMATAAR16-i0_Hc9ZlxGEIDd_J1-LawsRdtSzv0FBPbiacO7d9oZoH42KUL-MBI0_aem_AWo7gKPI9figKsXRxRNDi_jbUtqx6COnAw4_7ceSpDAZI1oUXPoQJHEyd8T4A9P2OyY2eLQn-6NwWvXaQo9R-OgO7
- Mapa císařských otisků [online]. 2024 [cit. 2024-05-21]. Dostupné z: <https://ags.cuzk.cz/archiv/>
- Mapa Prahy [online]. 2024 [cit. 2024-05-21]. Dostupné z: https://cs.wikipedia.org/wiki/Soubor:Prague_municipal_district_Praha_1.svg
- Mapa z roku 1938 [online]. 2024 [cit. 2024-05-21]. Dostupné z: <https://ags.cuzk.cz/archiv/>
- Mapa z roku 2011 [online]. 2024 [cit. 2024-05-21]. Dostupné z: <https://ags.cuzk.cz/archiv/>
- Mapa z roku 2017 [online]. 2024 [cit. 2024-05-21]. Dostupné z: <https://ags.cuzk.cz/archiv/>
- Mapa ČR [online]. 2024 [cit. 2024-05-21]. Dostupné z: https://cs.m.wikipedia.org/wiki/Soubor:Kraj_Hlavni_mesto_Praha.svg

Stafáž png:

- Acer platanoides [online]. 2024 [cit. 2024-05-21]. Dostupné z: <https://meye.dk/project/acer-platanoides/>
- Tilia europaea pallida [online]. 2024 [cit. 2024-05-21]. Dostupné z: <https://meye.dk/project/tilia-europaea-pallida-s7266/>
- Man cycling [online]. 2024 [cit. 2024-05-21]. Dostupné z: <https://www.mrcutout.com/78-cutouts/people-cutouts/13606-man-cycling-0086>
- Group walking [online]. 2024 [cit. 2024-05-21]. Dostupné z: <https://www.mrcutout.com/78-cutouts/people-cutouts/11682-group-walking-0169>

Stafáž 3D modely:

- Akari [online]. 2024 [cit. 2024-05-21]. Dostupné z: https://downloads.vitra.com/#/media?media_category_media_type=root.cad.|root.cad.dae.&product_category=lighting&per_page=100
- Eames House Bird [online]. 2024 [cit. 2024-05-21]. Dostupné z: https://downloads.vitra.com/#/media?media_category_media_type=root.cad.|root.cad.dae.&product_category=chairs|decorative-objects&per_page=100
- Mariposa Seater [online]. 2024 [cit. 2024-05-21]. Dostupné z: https://downloads.vitra.com/#/media?media_category_media_type=root.cad.%7Croot.cad.dae.&product_category=sofasdaybeds&per_page=100&page=1
- Follow Me [online]. 2024 [cit. 2024-05-21]. Dostupné z: https://downloads.vitra.com/#/media?media_category_media_type=root.cad.&product_category=storage&per_page=100
- Soft Pad Chair [online]. 2024 [cit. 2024-05-21]. Dostupné z: https://downloads.vitra.com/#/media?media_category_media_type=root.cad.|root.cad.dae.&product_category=chairs&per_page=100

Fotografie zeleně:

- Bobkovišeň lékařská [online]. 2024 [cit. 2024-05-21]. Dostupné z: <https://www.kostelnicek.com/sortiment/zive-ploty/bobkovisen-lekarska/>
- Lípa obecná [online]. 2024 [cit. 2024-05-21]. Dostupné z: https://cs.wikipedia.org/wiki/L%C3%ADpa_obecn%C3%AD
- Javor klen [online]. 2024 [cit. 2024-05-21]. Dostupné z: <https://www.zahradnictvi-flos.cz/acer-pseudo-platanus-javor-klen.html>
- Pěnišník [online]. 2024 [cit. 2024-05-21]. Dostupné z: https://www.garten.cz/a/cz/6762-p%C3%ADn%C3%ADky-arboreta-z%C3%A1mky-parky/#google_vignette
- Trávník [online]. 2024 [cit. 2024-05-21]. Dostupné z: <https://homebydleni.cz/zahrada/rady-a-tipy/jarni-pece-o-krasny-travnik/>
- Levandule lékařská [online]. 2024 [cit. 2024-05-21]. Dostupné z: <https://www.zelenadomacnost.com/p/levandule-lekarska-puvodni-druh>
- Okrasné traviny [online]. 2024 [cit. 2024-05-21]. Dostupné z: <https://www.nkz.cz/praxe/okrasna-zahrada/okrasne-traviny-trend-budoucnosti>
- Střešní zeleň [online]. 2024 [cit. 2024-05-21]. Dostupné z: <https://klimasemeni.cz/zelene-strechy-zacinaji-byt-trendem-i-v-cesku/>

Osobní prohlídky:

- konzultace s ředitelem Centra duševní rehabilitace Beroun MUDr. Martinem Holým ,socialní pracovnící Zuzanou Doudovou, peer pracovníkem Kamilem Rainem a sociálním pracovníkem Jaroslavem Obertanem
- návštěva Centra duševní rehabilitace Beroun
- návštěva Centra duševního zdraví Praha 2

Poděkování

V první řadě bych chtěla poděkovat Ing. arch. Josefu Mádrovi a Ing. arch. Štěpánu Tomšovi za odborné vedení mé práce, za jejich čas, cenné poznámky, předání odborných znalostí a možnost častých osobních konzultací. Stejně tak děkuji za příjemné prostředí, které vždy bylo v ateliéru.

Ráda bych poděkovala i dalším konzultantům z řad jednotlivých profesí, odborníků a veřejnosti na dané téma, jejichž poznatky jsem mohla v diplomové práci uplatnit.

Na závěr bych moc poděkovala mým nejbližším, přátelům a rodině, kteří se mě snažili v průběhu tvoření diplomové práce podporovat. Byli ke mně schovívaví, měli trpělivost a v náročných chvílích mě vždy rozveselili.

