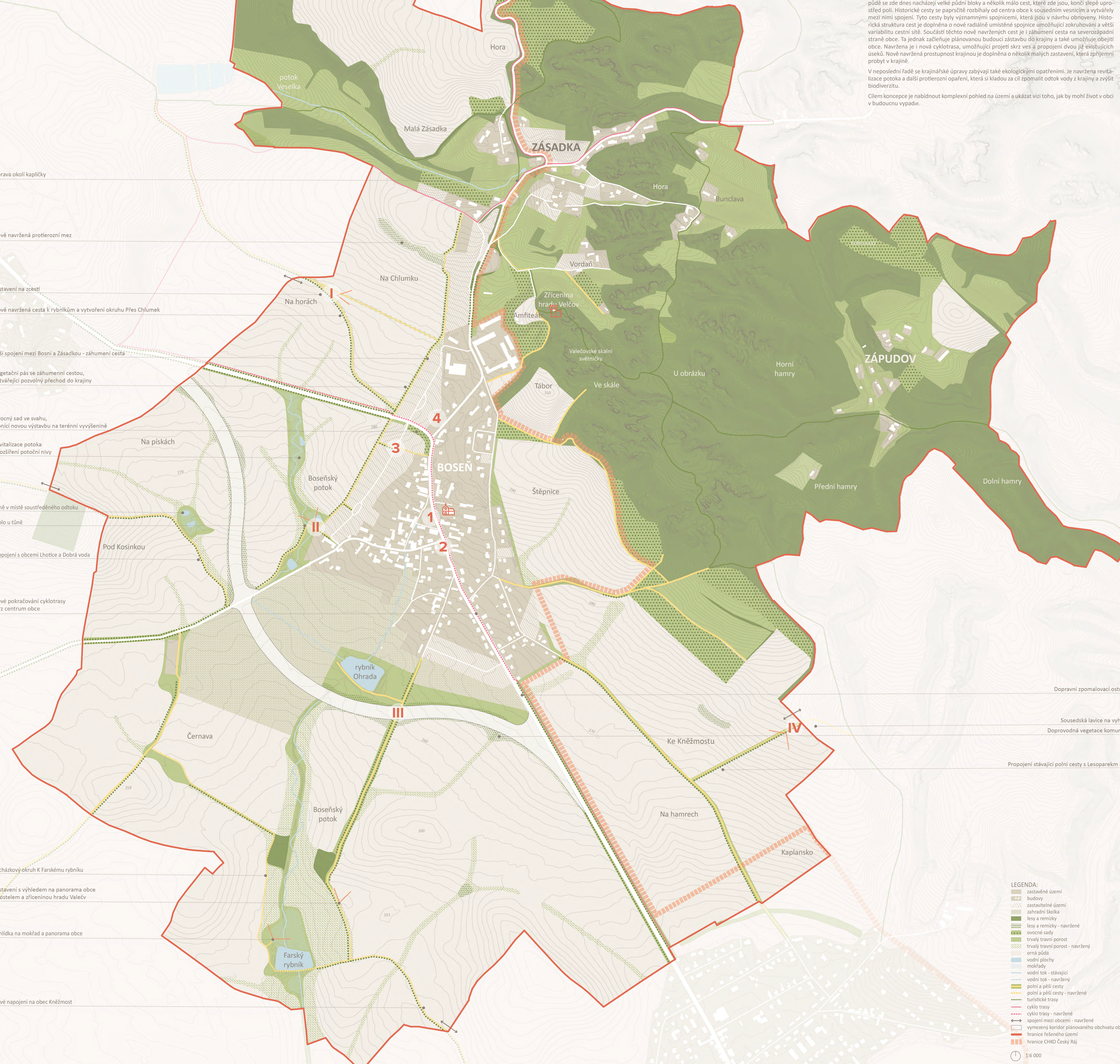


BOSEŇ

KRAJINÁŘSKO URBANISTICKÁ KONCEPCE OBCE



Celková krajinářská koncepce

Základním prvkem návrhu, který přetváří budoucí strukturu krajiny je plánování obchodní ulice. Ten je aktuálně plánován v rámci ŽSR Sítě obecního kroje a v tomto návrhu je s ním počítáno. V projektu je vymezen koridor zelené infrastruktury, který by byl členěn zelenými prvky a zelenými prvky vymezenými komunikací v rámci těchto celků a to tak, aby se nová výstavba točily neustavovala do ulice, ale respektovala vylučovací možnosti mezi se sebou.

V rámci návrhu je počítáno i s novou výstavbou rodinných domů. Vymezení zastavěných ploch a funkcí rozhodně bytelně vymezen z územního plánu obce. V územním plánu jsou označeny i celkové liniové vymezení komunikací v rámci těchto celků a to tak, aby se nová výstavba točily neustavovala do ulice, ale respektovala vylučovací možnosti mezi se sebou.

Koncepce se zaměřuje zejména na zelenou infrastrukturu, kterou tvoří zelené pásy (CHD Čistý ráj). Díky úrodné půdě se zde dnes nachází velké půdní bažiny a relativně málo cest. Které jsou, když přijdou uprostřed půdy, obtížně přístupné a nepříjemně mokré. Cílem návrhu je vytvořit zelenou infrastrukturu, která bude nejen zelená, ale i funkční. Tyto cesty by byly vymezeny zelenými prvky, která jsou v rámci obce. Historická struktura cesty je doplněna o nové zastavěné plochy a zelené prvky, které jsou v rámci obce. Nová zastavěná plocha je součástí těchto nových navržených cest i zastavěné plochy na severozápadní části obce. Tyto plochy zastavěné budoucí výstavbou do krajiny a také uměle vytvořené plochy obce. Navržené je i nové zastavěné plochy, uměle vytvořené plochy a zelené prvky, které jsou v rámci obce. Nová zastavěná plocha je součástí těchto nových navržených cest i zastavěné plochy na severozápadní části obce. Tyto plochy zastavěné budoucí výstavbou do krajiny a také uměle vytvořené plochy obce. Navržené je i nové zastavěné plochy, uměle vytvořené plochy a zelené prvky, které jsou v rámci obce.

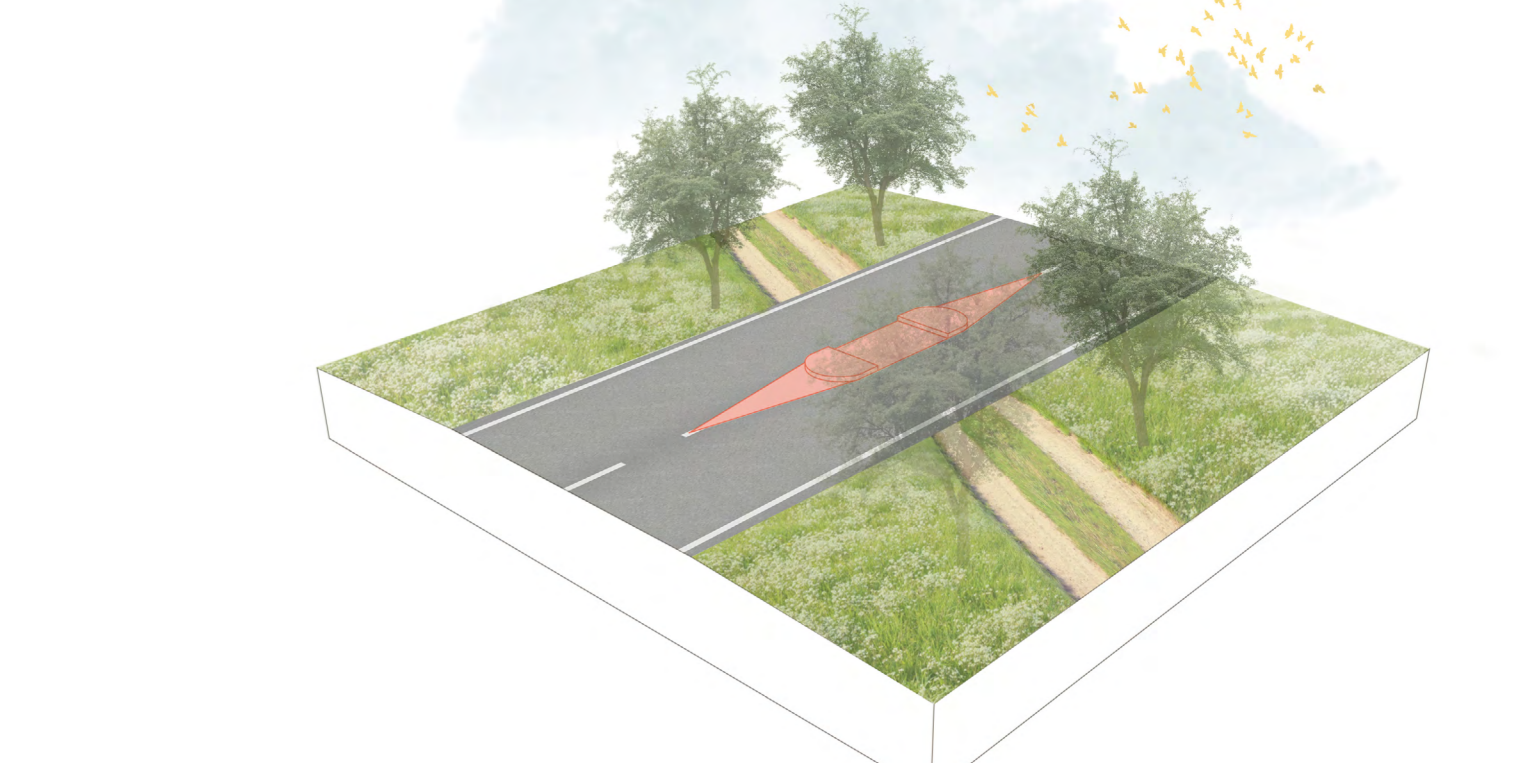
V neposlední řadě se krajinářské úpravy zabývají také ekologickými opatřeními, je navržená vyvíještěná plocha a další protierozní opatření, která si kládou za cíl zlepšit vodní toky a krajiny a zvýšit biodiverzitu.

Cílem koncepce je nabídnout komplexní pohled na území a ukázat tyto toky, jak by mohly žít v obci v budoucnu vyvíjet.

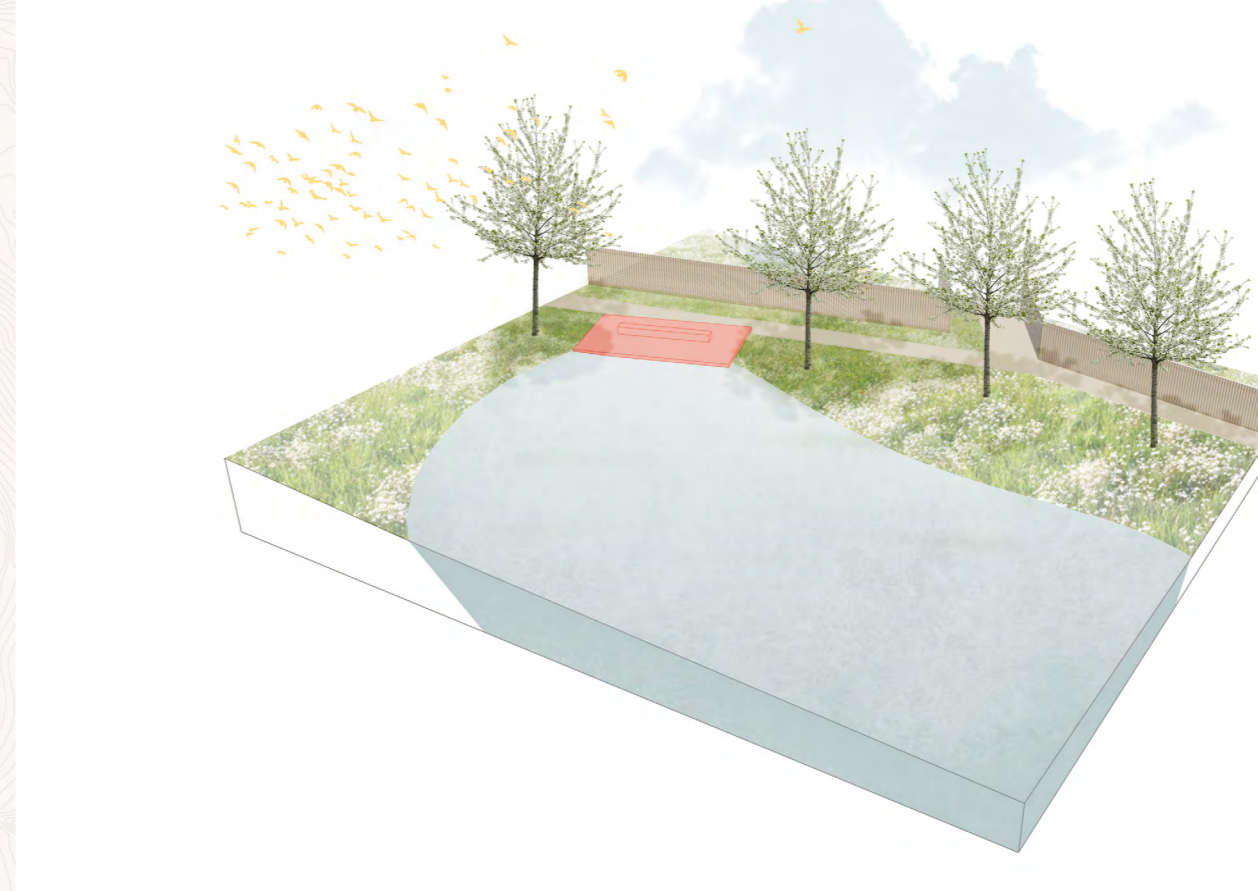
POSEZENÍ NA ZCESTÍ



KŘÍŽENÍ



MOLO U TŮNĚ



SOUSEDSKÁ LAVICE NA VYHLÍDKĚ



Navržený systém cestní sítě

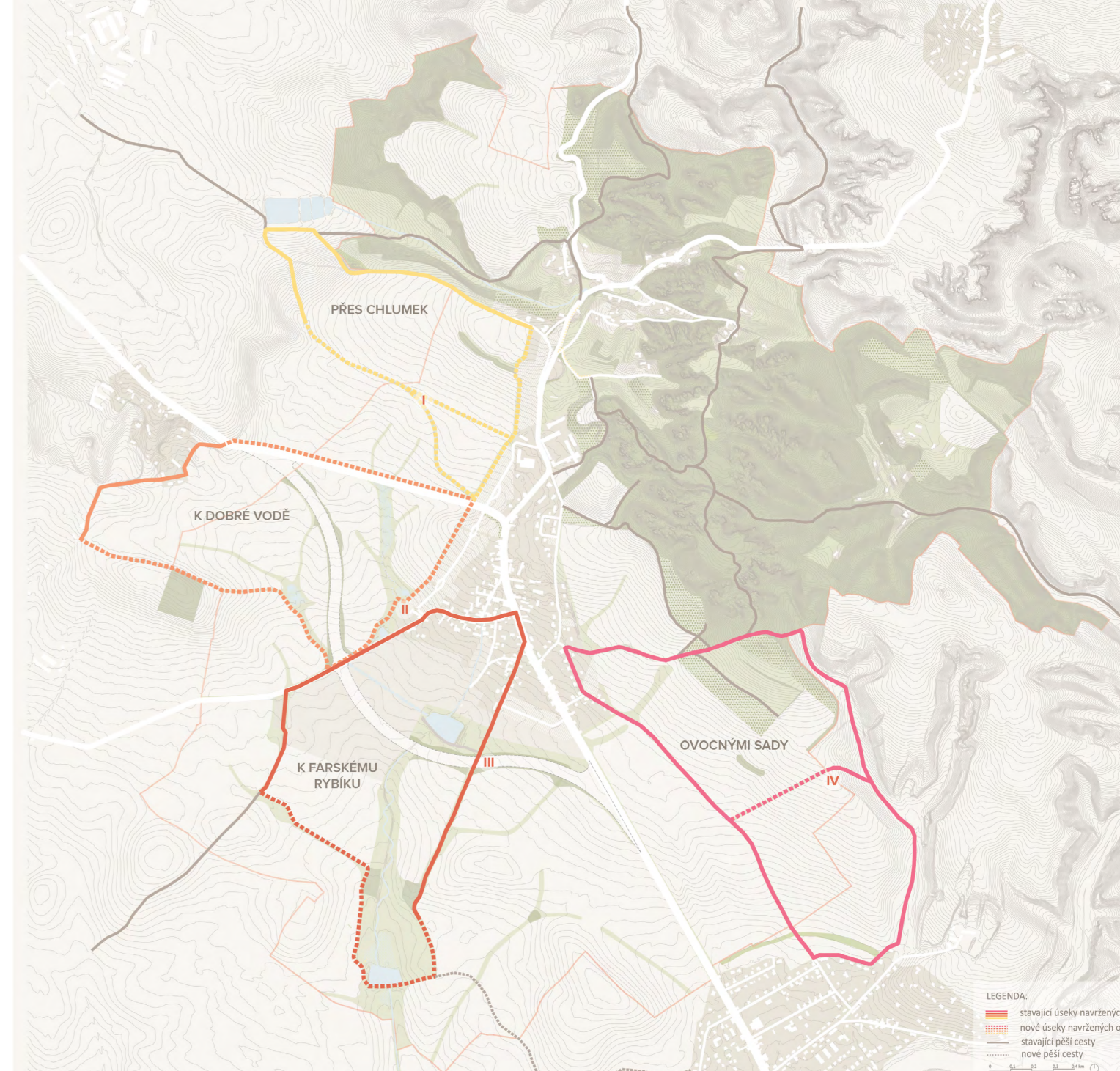
Systém cestní sítě je navržen tak, aby byla obnovena propojení se sousedními obcemi a zároveň vznikla nová cesta pro lepší přístupnost území. Navržené okružní mají pouze zvláštní možnost pohybu územím, nové navržené trasy nabídnou mnoho dalších možností propojení.

K ZÁSADCE A ZPĚT - 3,4 KM
Cesta začíná na severní hraně obce, kde vylučí možnost projezdů za novou zastávkou rodinných domů díky záhumnému cestnímu ústrojí. Tam se napojuje na úsek stávající trasy a podél toku Veselky vede až k rybníku, kde se odvíjí zpět k Boseň a obnovuje historickou cestu a novějším projektováním transformuje vede podél zastavěné plochy a výhledově dojde k zastavěné ploše obce.

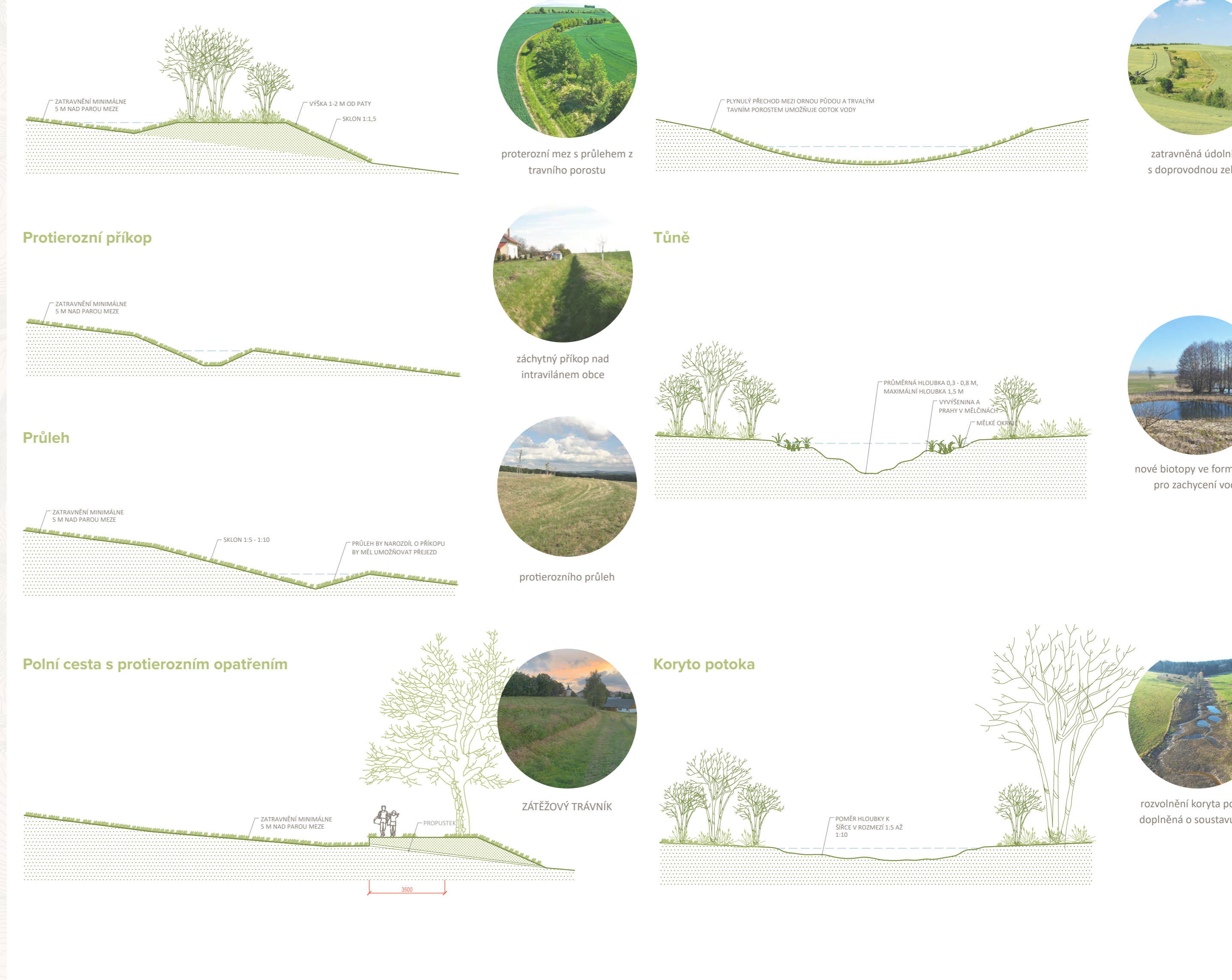
K DOBRÉ VODĚ - 3,5 KM
Okružní spojuje obec křížem a třídí vodu. Vyhledá zpět se severní částí obce, ale vyhlídce se tentokrát opouští územím k řece, zastavěnou cestou za novou zastávkou. Míjí zastavěné plochy a vylučuje částečně zastavěné plochy a zastavěné plochy. Za obchodem se odvíjí k zastavěné ploše a stávkou až k nové zastavěné ploše zastavěné plochy. Od nich odbočí na západ k lesku Kozmka a pokračuje dále až k zastavěné ploše, která slouží projezdů po stávající komunikaci. Od Dobré vody vede cesta zpět k Boseň po nové navržené cestě až k výhledově dojde k zastavěné ploše obce.

K FARSKÉMU RYBNÍKU - 3,7 KM
Cílem tohoto okružní bylo zlepšit přístup k dnes nedostupným Farským rybníkům. Okružní začíná v centru obce u obecního úřadu a obchodem pokračuje stávající plochy cesty a vjezd územím na jih. Hned je zde navržena překážka obchodem pomocí dopravního prostředku. Za překážkou se odvíjí k zastavěné ploše a pokračuje dále až k zastavěné ploše, která slouží projezdů po stávající komunikaci. Od Dobré vody vede cesta zpět k Boseň po nové navržené cestě až k výhledově dojde k zastavěné ploše obce.

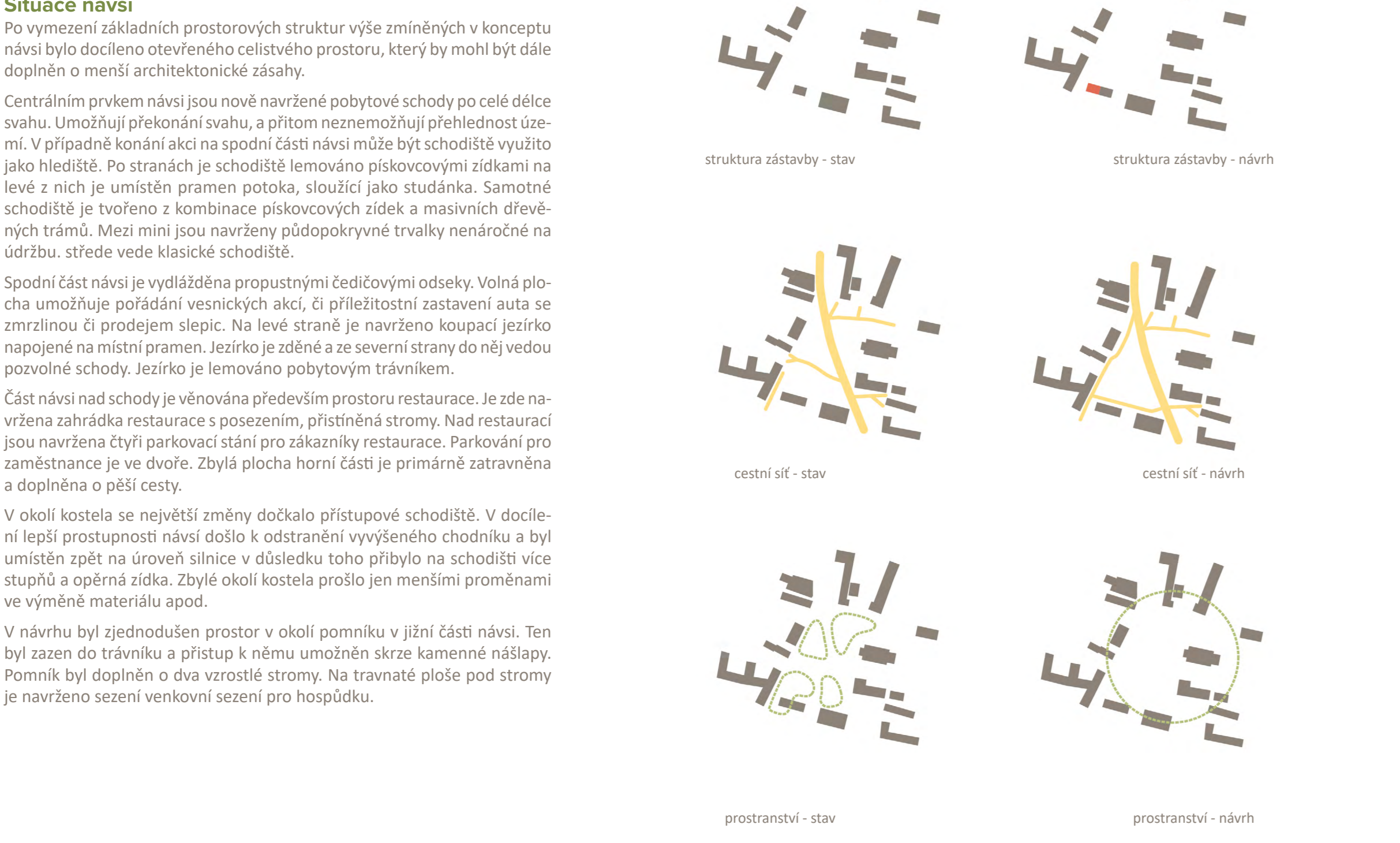
SKVĚLÉ OVOČNÉ SÁDKY - 3,6 KM
V tomto případě se jedná o již existující okružní cestní síť vedoucí k přírodním výhledům, které krásně území k svým ovocným sádkám, které slouží jako parky pro děti a děti pro Lesopark. Důležitá je také možnost a širší pohled do Boseň. Nově je zde navržena lesní oplocení, která vede podél cesty přímo spojuje Boseň a Křemžov, na vrchol, s výhledem. Na něm je dnes krásný rozhled, ale je přírodním prvkem a jedné strany. Tosa spojení nabízí další zelenou infrastrukturu a větší přístup na místo a výhledem do krajiny.



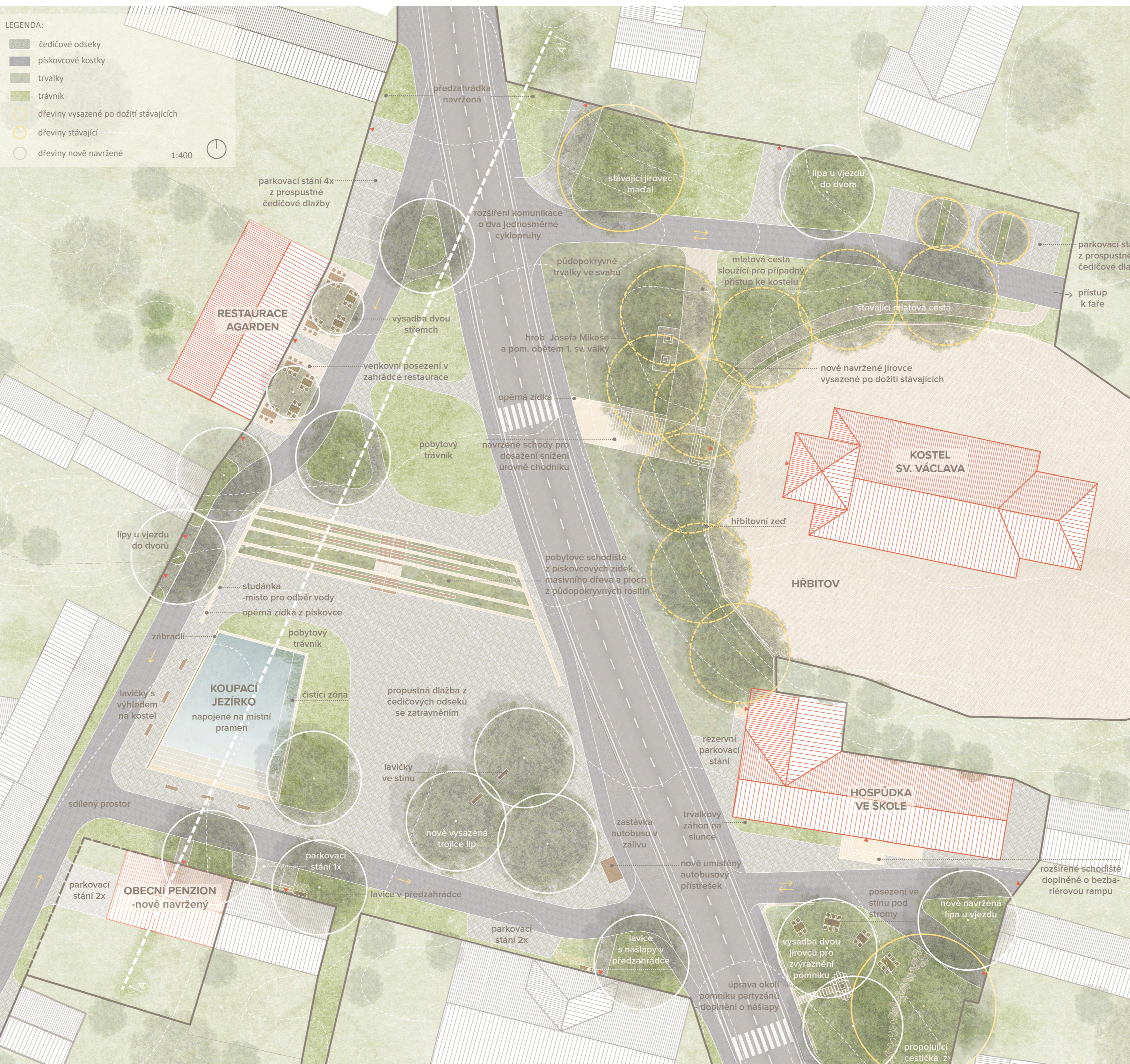
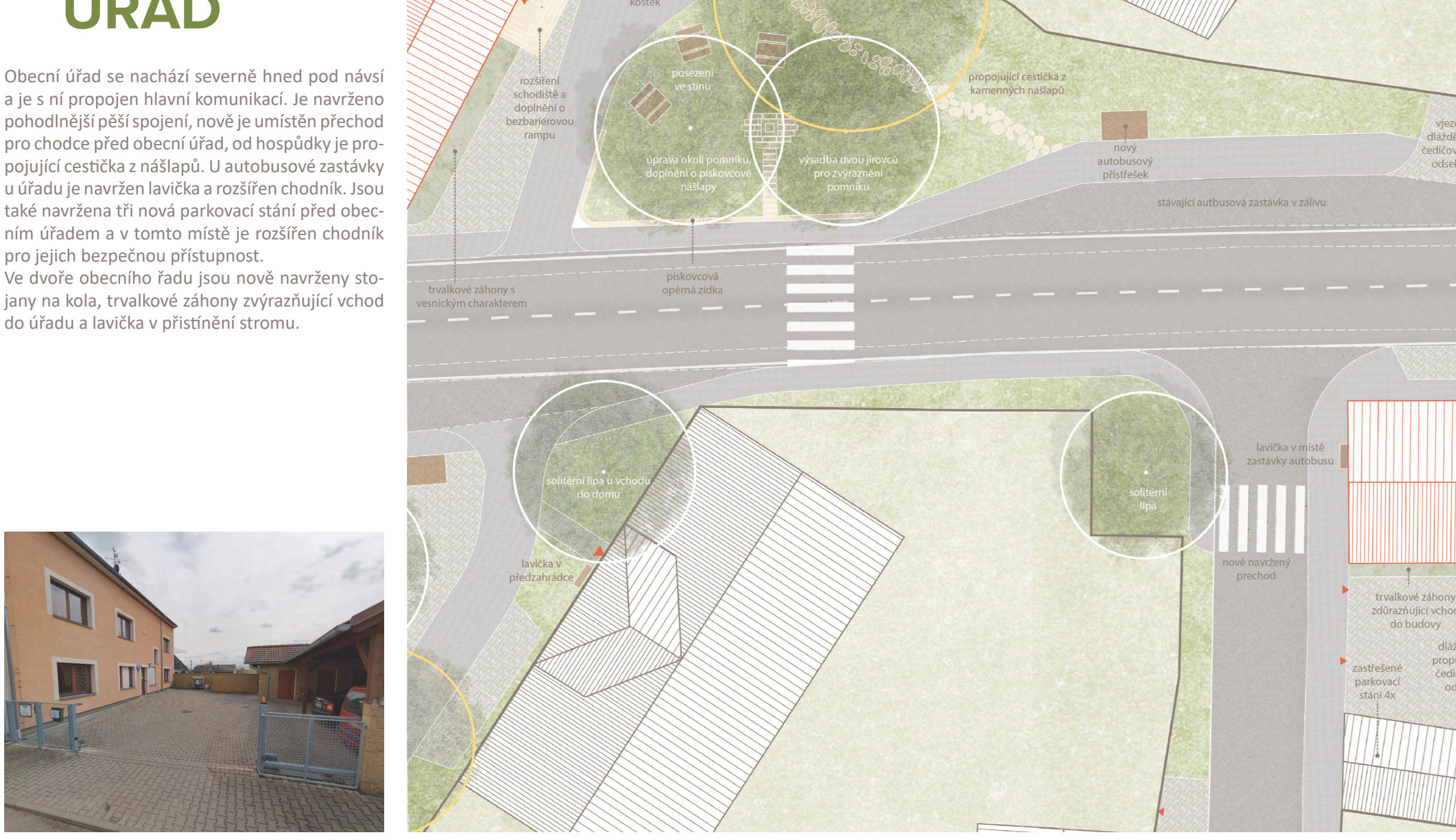
Protierozní opatření



NÁVES



2 OBECNÍ ÚŘAD



3 ŠKOLKA



4 SOUSEDSKÝ PLAC

