

**ČESKÉ VYSOKÉ  
UČENÍ TECHNICKÉ  
V PRAZE**

**FAKULTA  
ARCHITEKTURY**



**ZÁVĚREČNÁ DIPLOMOVÁ  
PRÁCE**

**2024**

**PETR  
TAJČMAN**

^ Liberec

^ Ikona přehrada

Diplomní Práce ^

Ateliér: Sitta-Chmelová ^

Bc. Petr Tajčman ^

Fakulta architektury, ČVUT ^

LS 2023/24 ^



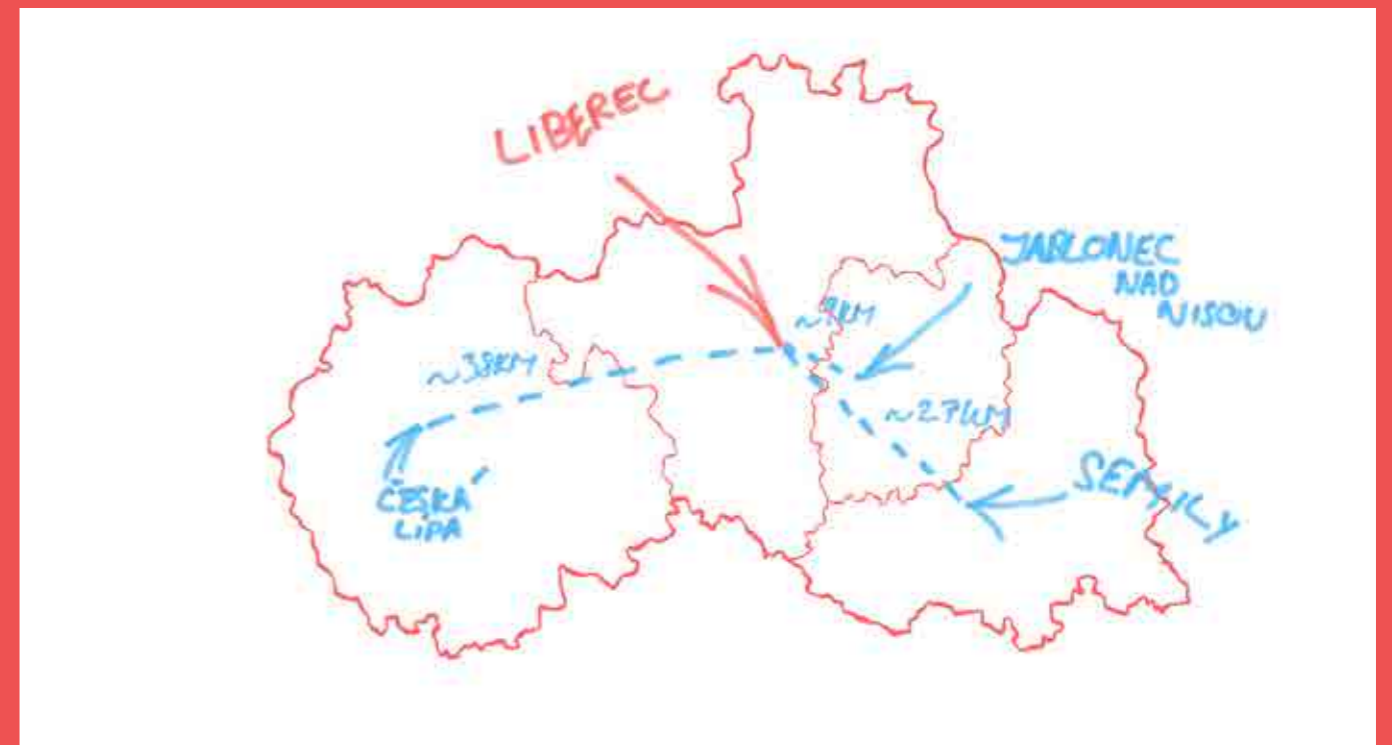
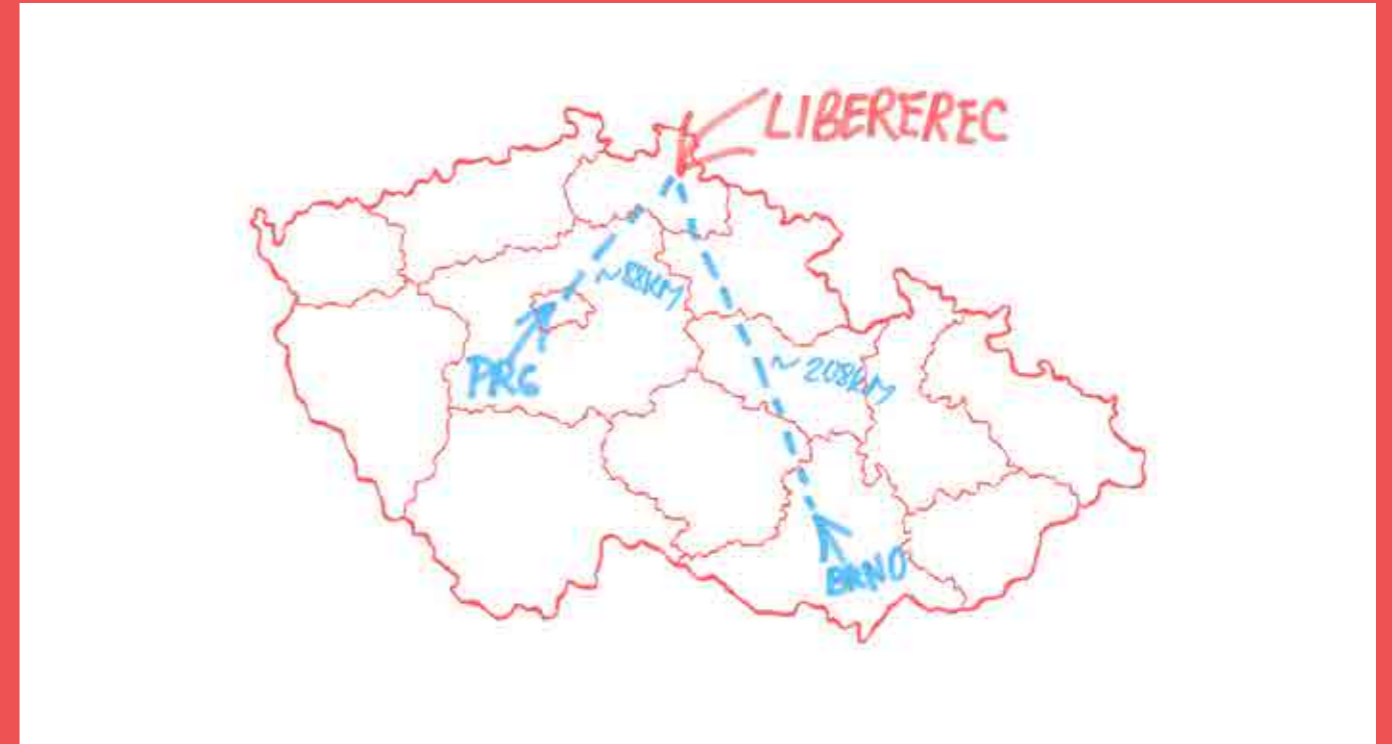
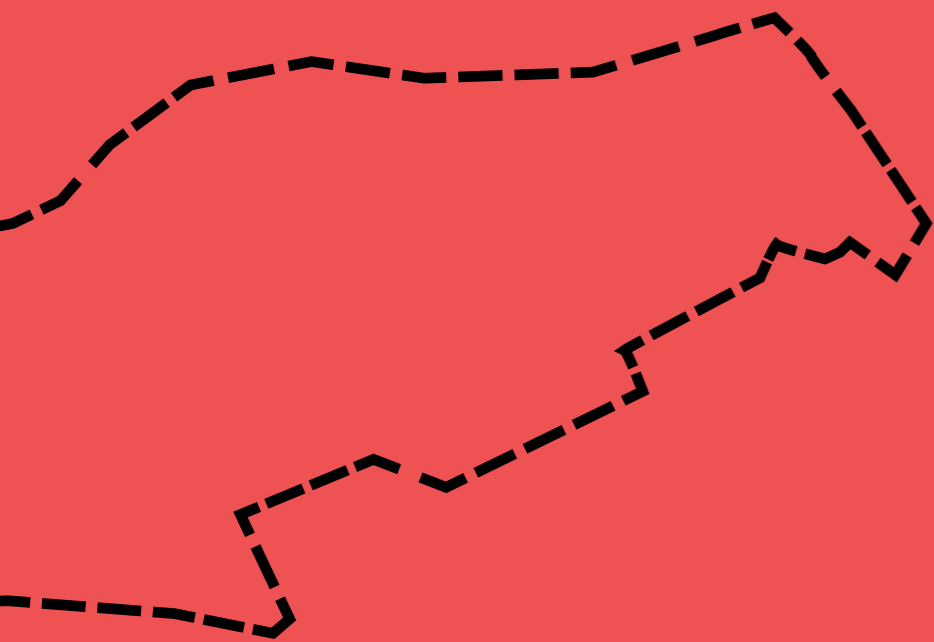
# **ANALYTICKÁ ČÁST<sup>^</sup>**

VYBRANÉ ANALÝZY



# ÇARAKTERİSTİKA UZEMİ









# Širší vztahy

V rámci města

- 1** **Nám. Edvarda Beneše, cca 15 min.**  
*Městská radnice, Divadlo F.X. Šaldy, Kostel sv. Antonína Velikého*
- 2** **Fügenerova, cca 15 min.**  
*Hlavní dopravní uzel města, OC Forum, OD Delta*
- 3** **Zámek Liberec**
- 4** **Krajská nemocnice Liberec**
- 5** **Areál TUL**
- 6** **Areál kolejí TUL**
- 7** **Autobusové nádraží, cca 40 min.**
- 8** **Vlakové nádraží, cca 45 min.**
- 9** **Nábřeží**  
*Projekt budoucí náplavky, Kulturní dům Liberec, Budova krajského úřadu*
- 10** **Zábavní centrum Babylon, cca 35 min.**
- 11** **Krematorium**
- 12** **Sokolské náměstí**  
*Větrná ulička - Valdštejnské domky nejstarší stavby v Liberci  
Kostel sv. Kříže*
- 13** **Krajská technická knihovna**
- 14** **Plavecký bazén**
- 15** **Muzem**  
*Nová budova krajské galerie, výstavní pavilon F, poliklinika  
Technické muzeum*
- 16** **Botanická zahrada**
- 17** **Zoo**
- 18** **Kulturní centrum Lidové sady**
- 19** **Mateřská školka Pramínek**
- 20** **Střední škola gastronomie a služeb**
- 21** **Přehradní pláž s občerstvením**  
*Jediný podnik na přehradě*
- 22** **Základní jazyková škola Husova**
- 23** **Mateřská školka Klášterní**
- 24** **Klášter voršilek**  
*Kostel Božího srdce páně, poliklinika*
- 25** **Střední průmyslová škola textilní**
- 26** **Brownfield Textilana**





# STÁVAJÍCÍ STAV^



# ^ Textilana

## POPIS

Lokalita se nachází v centrální části města Liberec. Jedná se o lokalitu, kde v minulosti byla vybudována textilní závod na místě bývalé hraběcí Clam-Gallasovské manufaktury z roku 1806 v tzv. Josefinině údolí. Podnik se počátkem 20. století postupně rozrostl v největší tovární komplex ve městě - Textilana. Až na několik objektů byl však v roce 2003 celý areál demolován. Zachována zůstala zajímavá stavba tkalcovny vlny. Přes lokalitu vede tramvajová trať do Jablonce nad Nisou.

## IDEA A KONCEPT

Základní ideou návrhu je doplnění stávající struktury městav řešeném prostoru o novou městskou čtvrť, připomínající duchem stávající Textilany, propojení masivů zeleně i okolních rezidenčních čtvrtí do harmonického celku. Návrh graduje hustotu, kompozici zástavby směrem k centru města, rozvolňuje ji směrem na periferii a do zeleně. Zvýšením podlažnosti návrh snižuje zastavěnost, tj. maximalizuje přírodu – elementy zeleně a vody

## ZHODNOCENÍ LOKALITY

- + mimořádná dopravní dostupnost
- + jasné morfologické vymezení
- + přítomnost vodního prvku
- + přítomnost přírodních prvků (amfiteáter, skalní masiv)
- + blízkost volnočasových ploch (lesopark, vodní nádrž Harcov)
- + blízkost městského centra a dopravního spojení MHD
- + přítomnost obyvatel v okolních sídlištích - zabydlená lokalita
- + genius loci místa - industriální charakter, historická architektura
- bariéra v podobě dopravních tras a uzlů
- tramvaj rozděluje území
- pěší bariéra okolních svahů - omezení prostupnosti
- problematické a protorově náročné vedení parovodu
- pozůstatky původní zástavby

## VÝŠKA ZÁSTAVBY (PODLAŽNOST)

Pro každý objekt je navržena maximální přípustná podlažnost (maximální přípustný počet nadzemních podlaží).

Výška některých objektů je stanovena také v návaznosti na okolní terén a zástavbu. Podlažnost je uváděna jako

X+Y+U resp. Y+U. X představuje kód spodní části budovy (podnože), Y je počet nadzemních podlaží nad podnoží, U označuje ustouplé podlaží.

## CELKOVÁ PLOCHA ÚZEMÍ

Určená území studií: cca 140 370 m<sup>2</sup>

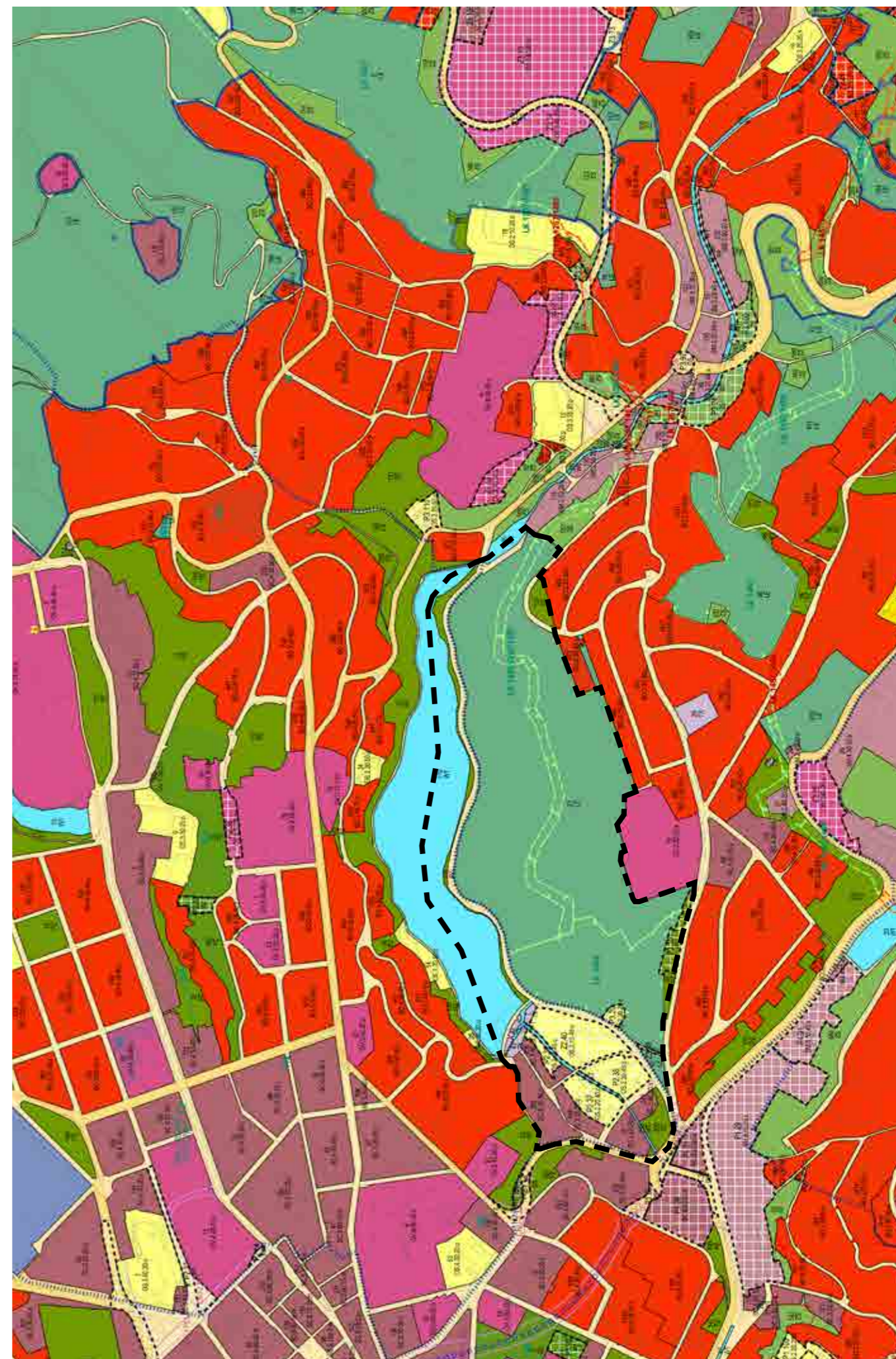
Určená pronovou výstavbu: cca 88 540 m<sup>2</sup> (nezastavitelná: cca 19 400 m<sup>2</sup>, zastavitelná: cca 69 140 m<sup>2</sup>)

- lokalita A: cca 34 300 m<sup>2</sup>

- lokalita B: cca 34 840 m<sup>2</sup>

Plocha zeleně: 44 860 m<sup>2</sup> (sídelní: 21 260 m<sup>2</sup> + veřejná dle ÚP: 19 400 m<sup>2</sup> + soukromá: 4 200 m<sup>2</sup>)

Komunikace: 21 810 m<sup>2</sup>



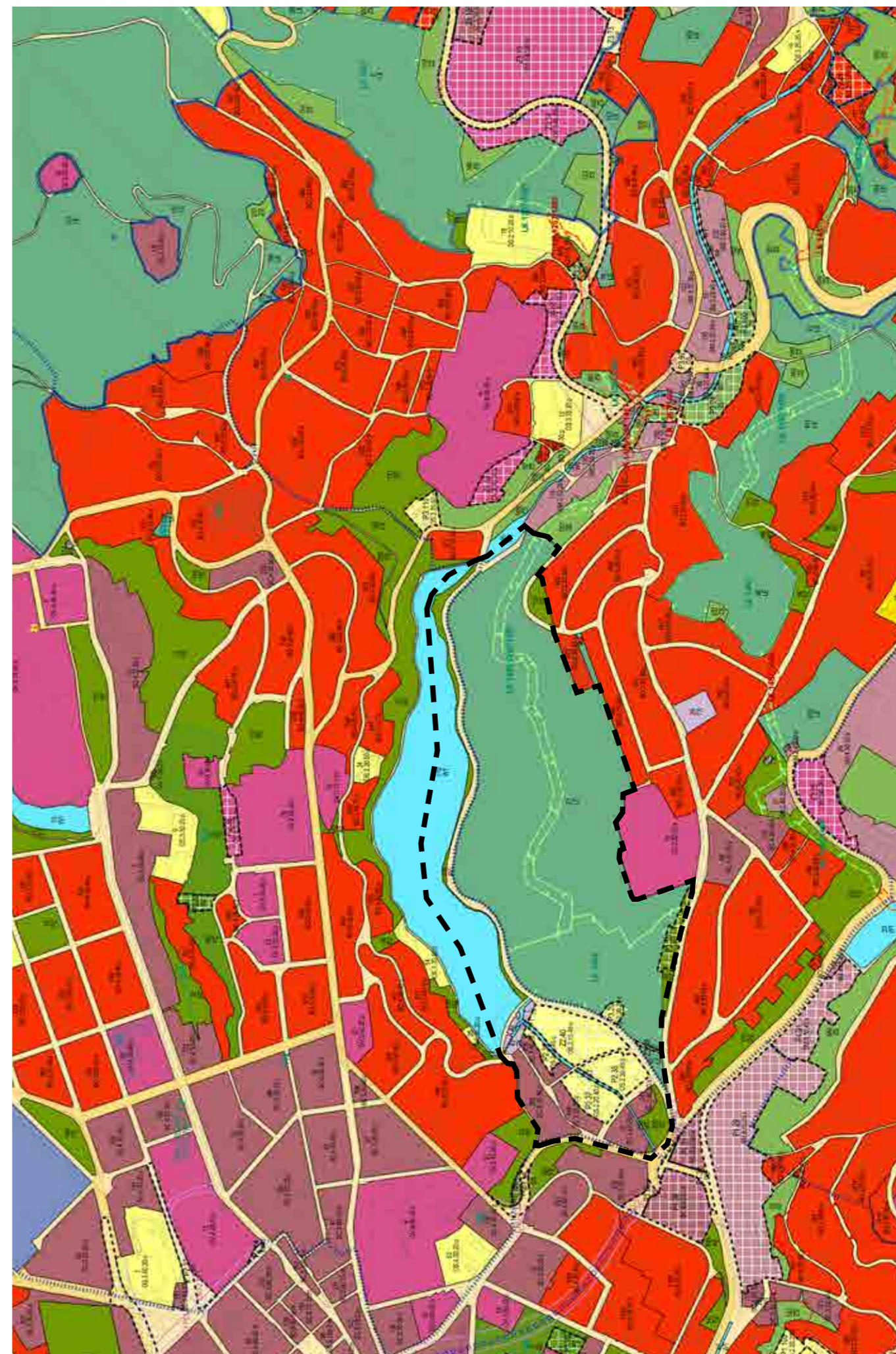
# ^ Územní plán

Z pohledu územně plánovací dokumentace a příslušných podkladů je pro území a jeho budoucí vývoj nejdůležitější plánované uzavření ulice Zvolenská a její společná transformace s částí podhrází (Z2.40) na zamýšlený sportovní areál.

Další významnou transformační plochou která bude nevyhnutelně ovlivňovat vývoj řešeného území je transformační území Textilana (P1.29; P1.30; P1.31).

Z2.40.OS.2.10.40.o	Zvolenská – přestavba manipulačních ploch na sportovní areál	12006   VP, TI, BK, L
--------------------	--	-----------------------

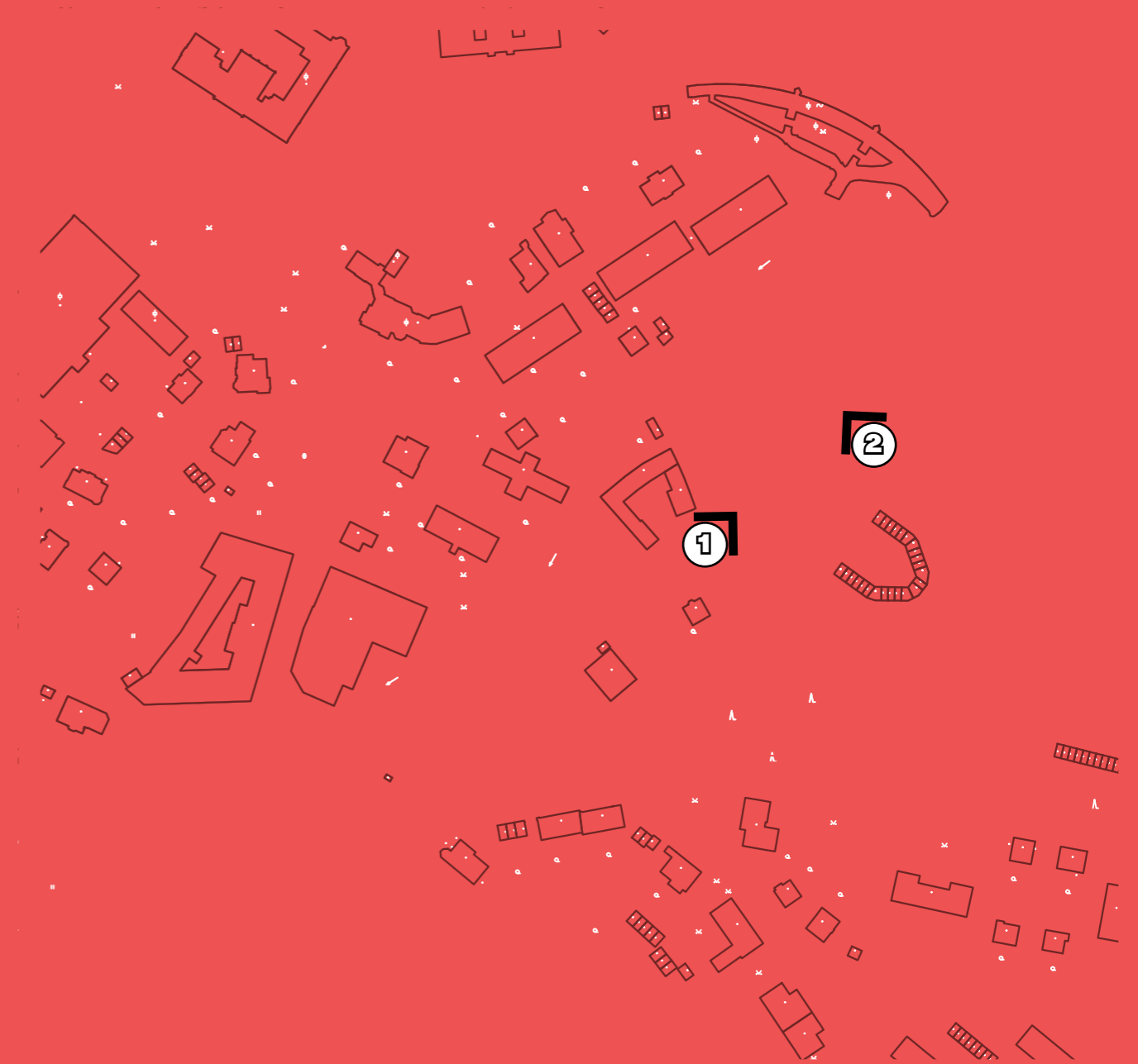
D.3.5.3 Pod hrází vodního díla **Harcov** založit nový sportovní areál zaměřený na vodní sporty a další volnočasové aktivity včetně dráhy pro in-line bruslení v trase stávající komunikace Zvolenská s vyloučením motorové dopravy – plochy: P2.37.OS, P2.38.OS, P2.39.OS, Z2.40.OS, P3.20.OS, P3.110.OS.



Z2.40.OS.2.10.40.o	Zvolenská – přestavba manipulačních ploch na sportovní areál	12006   VP, TI, BK, L
--------------------	--	-----------------------

D.3.5.3 Pod hrází vodního díla **Harcov** založit nový sportovní areál zaměřený na vodní sporty a další volnočasové aktivity včetně dráhy pro in-line bruslení v trase stávající komunikace Zvolenská s vyloučením motorové dopravy – plochy: P2.37.OS, P2.38.OS, P2.39.OS, Z2.40.OS, P3.20.OS, P3.110.OS.

# STÁVAJÍCÍ STAV^

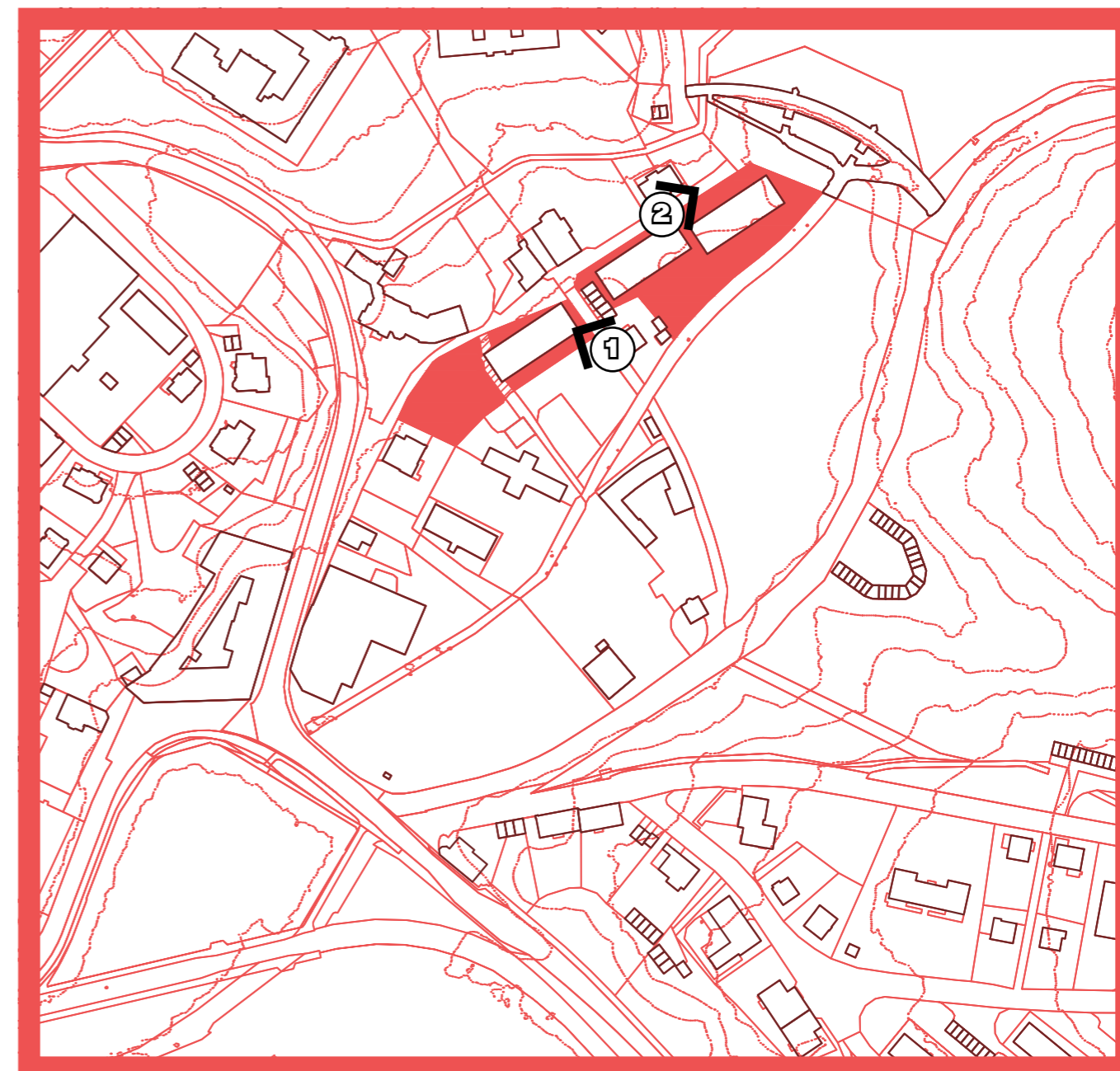




**1** Pohled z ulice Josefino údolí // Parcela je dlouhodobě neudržovaná, oplocená.



**2** Pohled z ulice Zvolanská // Parcela je pokryta skupinami náletových dřevin.<sup>1</sup>



- ^ **P.Č.:** 2599/1, 2599/2, 2599/3, 2621/1, 2621/2, 2621/3, 2621/7
- ^ **Stavební objekty:** č.p. 459; č.p. 461; č.p. 462
- ^ **Druh objektů:** objekty občanské vybavenosti
- ^ ubytovny
- ^ **Vlastník:** Kendiková Jana
- ^ Schwarzova 444, 46303 Stráž nad Nisou
- ^ **Druh pozemků:** Ostatní plocha
- ^ **Společná výměra:** 4 831 m<sup>2</sup>

<sup>1</sup> Zejména *Acer platanoides*, *Betula pendula*, *Fagus sylvatica* a další.

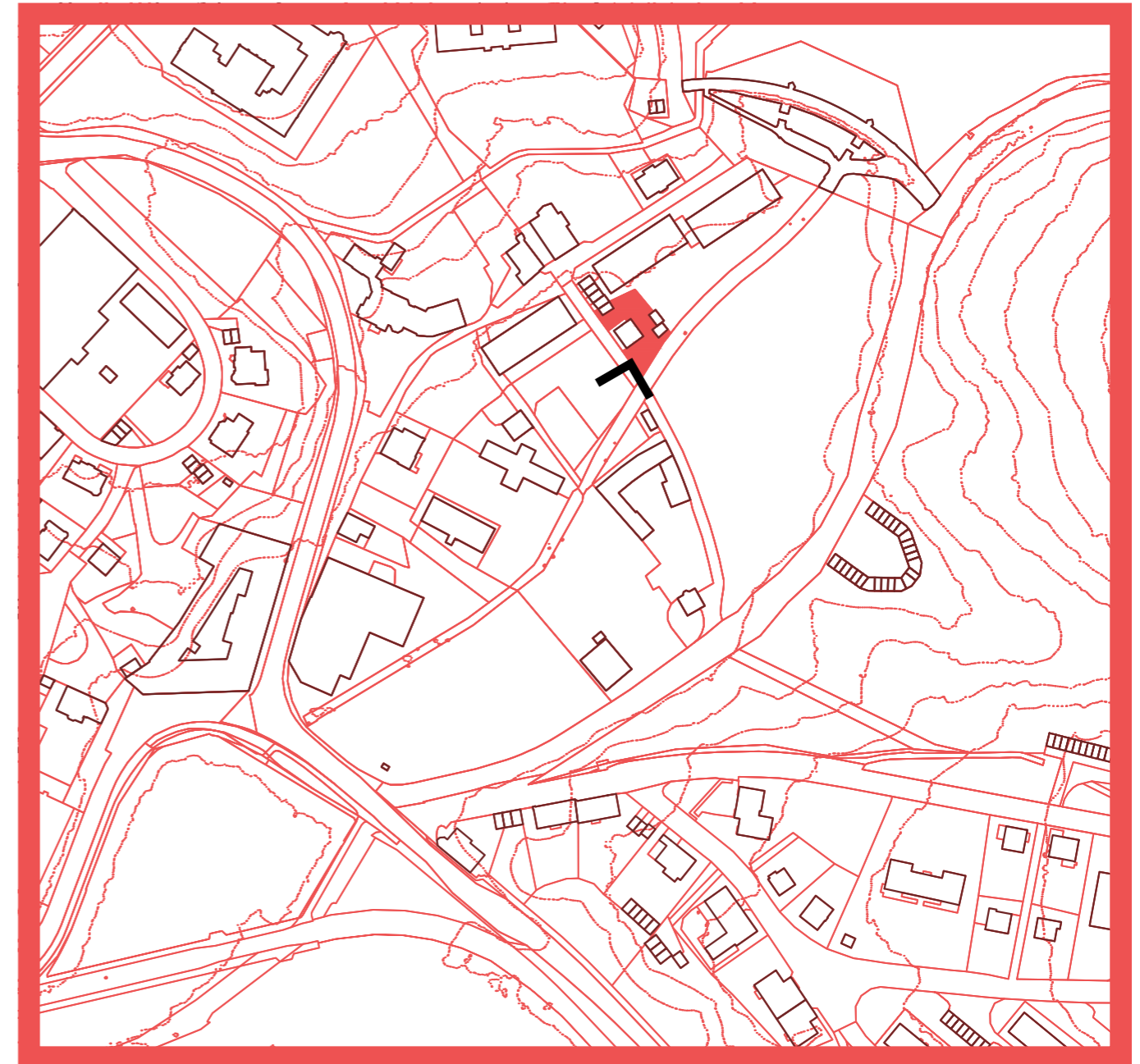




**1** Pohled z ulice Josefino údolí // Kontrast s okolní zástavbou. ^



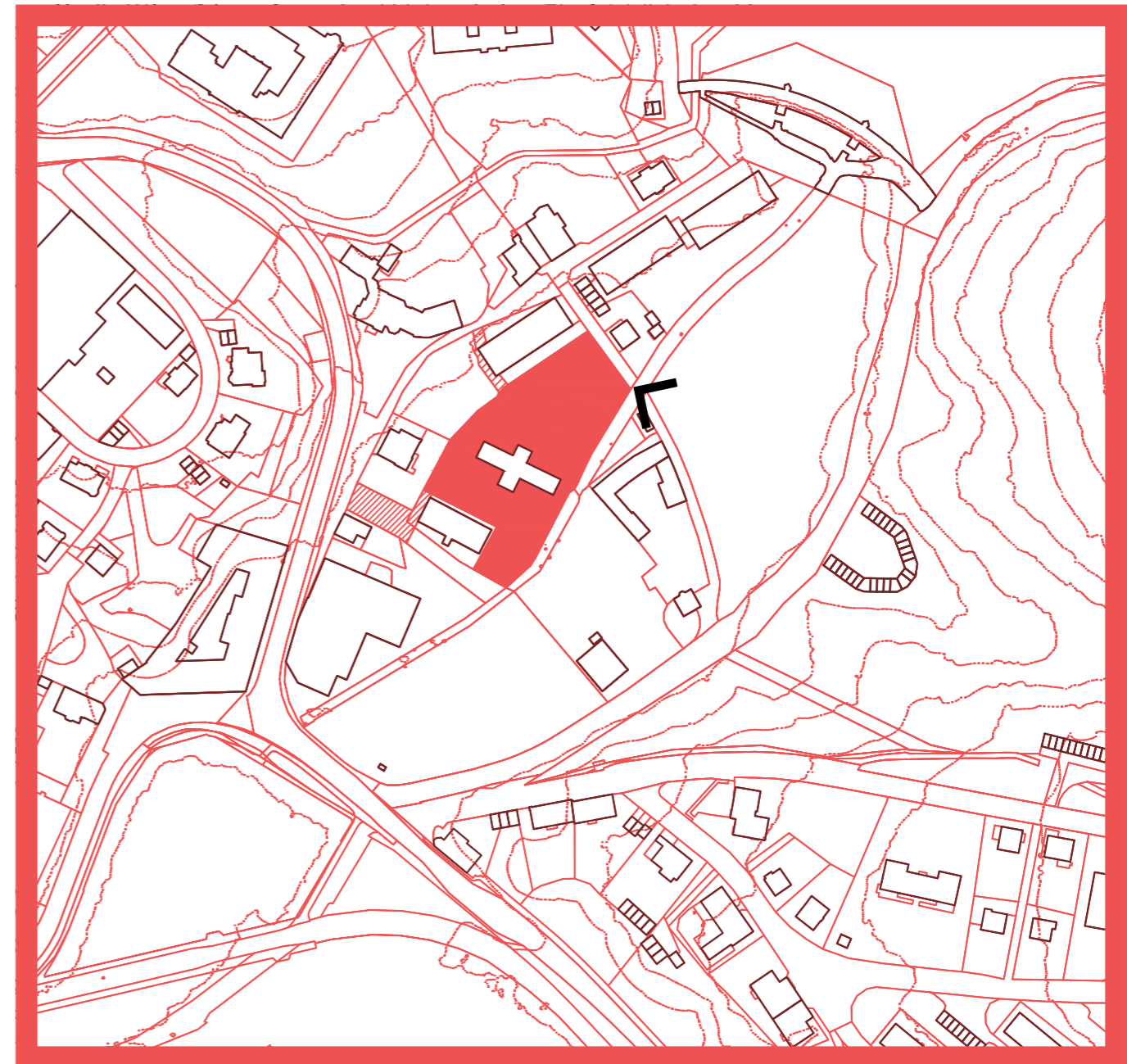
**2** Pohled z ulice Zvolanská // Parcela je pokryta skupinami náletových dřevin. ^



- ^ **P.Č.:** 2619, 2620/1, 2620/2, 2620/3, 2620/4
- ^ **Stavební objekty:** č.p. 156
- ^ **Druh objektů:** Rodinný dům, garáž, jiné stavby
- ^ **Vlastník:** Jenišťová Dana, Jeništa Martin
- ^ **Vlastník:** Josefino údolí 156/8, Liberec V-Kristiánov, 460 05 Liberec
- ^ **Druh pozemků:** Zastavěná plocha a nádvoří, zahrada
- ^ **Společná výměra:** 700 m<sup>2</sup>
- ^ **Omezení vlastnického práva:** Věcné břemeno bytu



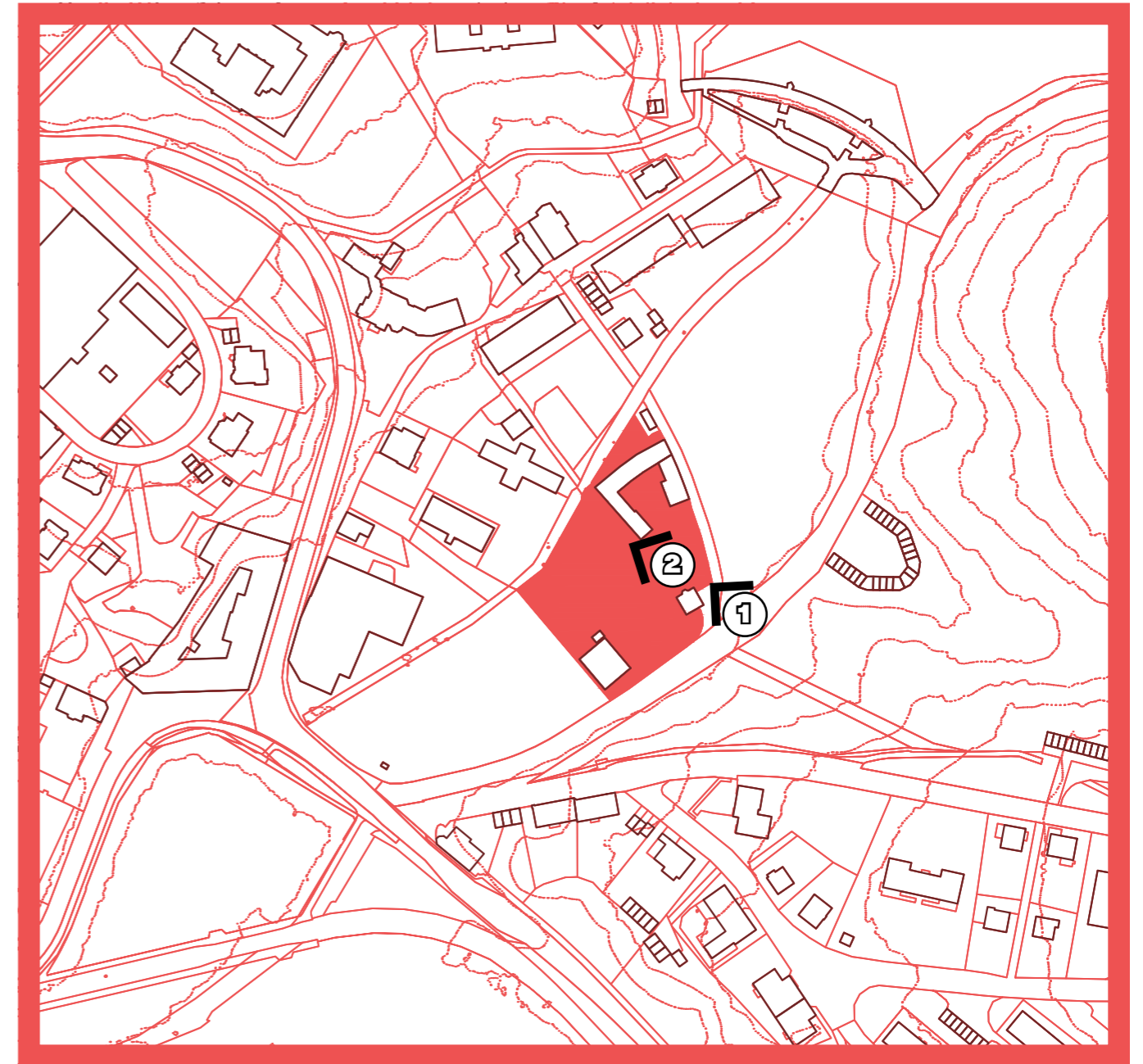
Pohled z ulice Josefino údolí // Rodinný dům se zahradou, formou typický pro lokalitu. ^



- ^ **P.Č.:** 2606/1, 2605, 2602, 2603/3, 2604/1, 2604/2, 2599/5, 2600/4, 2602
- ^ **Vlastník:** Malý Kamil
- ^ Josefino údolí 521/7b, Liberec V-Kristiánov, 460 05 Liberec
- ^ **Druh pozemků:** zastavěná plocha a nádvoří, zahrada, ostatní plocha
- ^ **BPEJ:** 85011
- ^ **Společná výměra:** 5 301 m<sup>2</sup>
- ^ **Omezení vlastnického práva:** zástavní právo smluvní



Pohled z ulice Josefino údolí // Celý pozemek je oplocen, nepřístupný se vzrostlou obvodovou zelení.



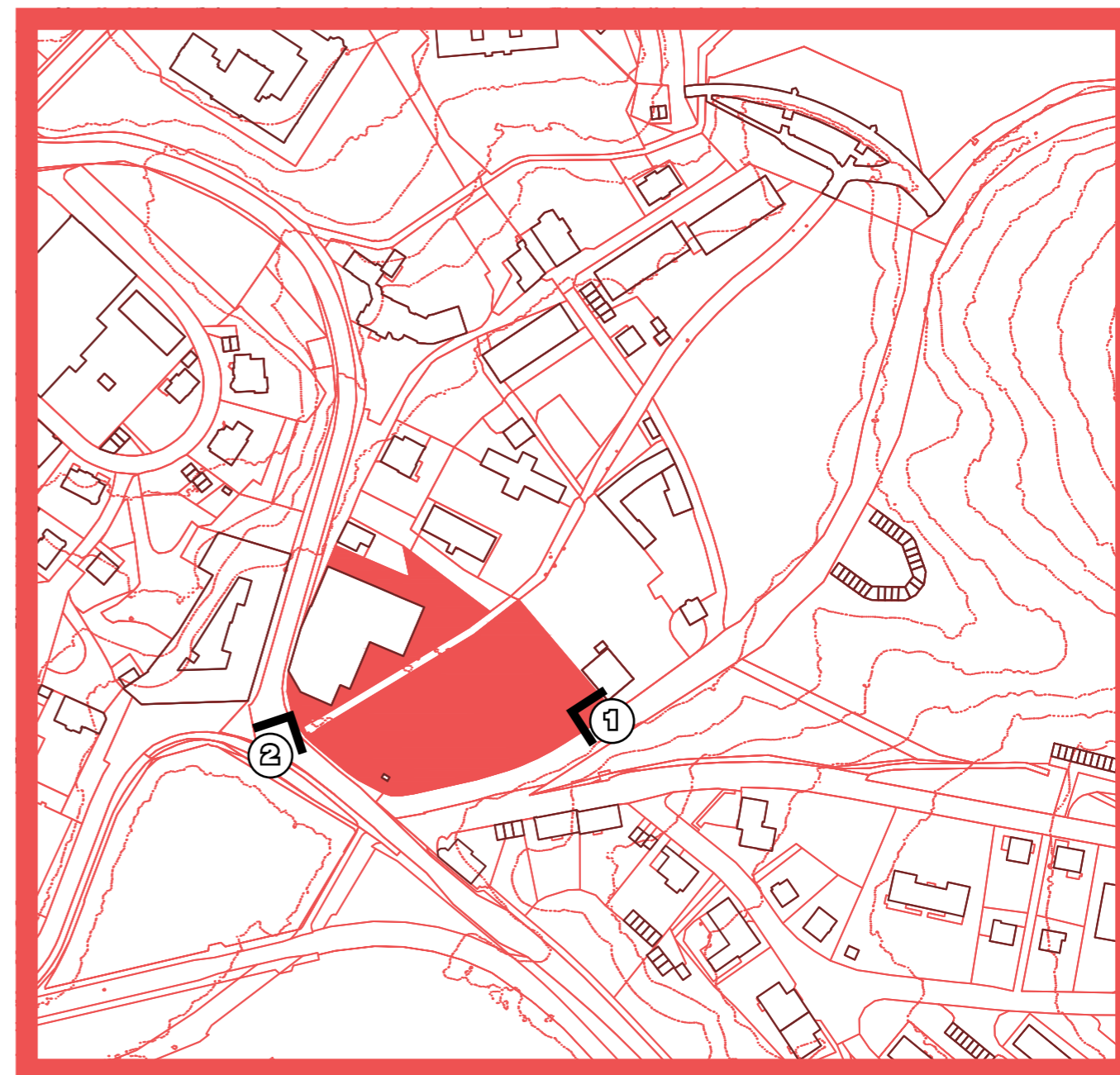
- ^ **P.Č.:** 2613/1, 2613/3, 2613/4, 2614, 2615, 2616, 2617/1, 2617/2, 2617/3
- ^ **Vlastník:** Maděra Jiří
- ^ Sumavská 532/1, Liberec IV Perštýn, 460 01 Liberec
- ^ **Druh pozemků:** ostatní plocha, zastavěná plocha a nádvoří, zahrada
- ^ **Společná výměra:** 2 955 m<sup>2</sup>
- ^ **BPEJ:** 85011



**1** Pohled z rohu ulic Zvolanská a Josefino údolí //  
Uzavřený komplex staveb sloužící, jako sídlo firmy a obytné stavby. ^



**2** Pohled uvnitř pozemku // ^



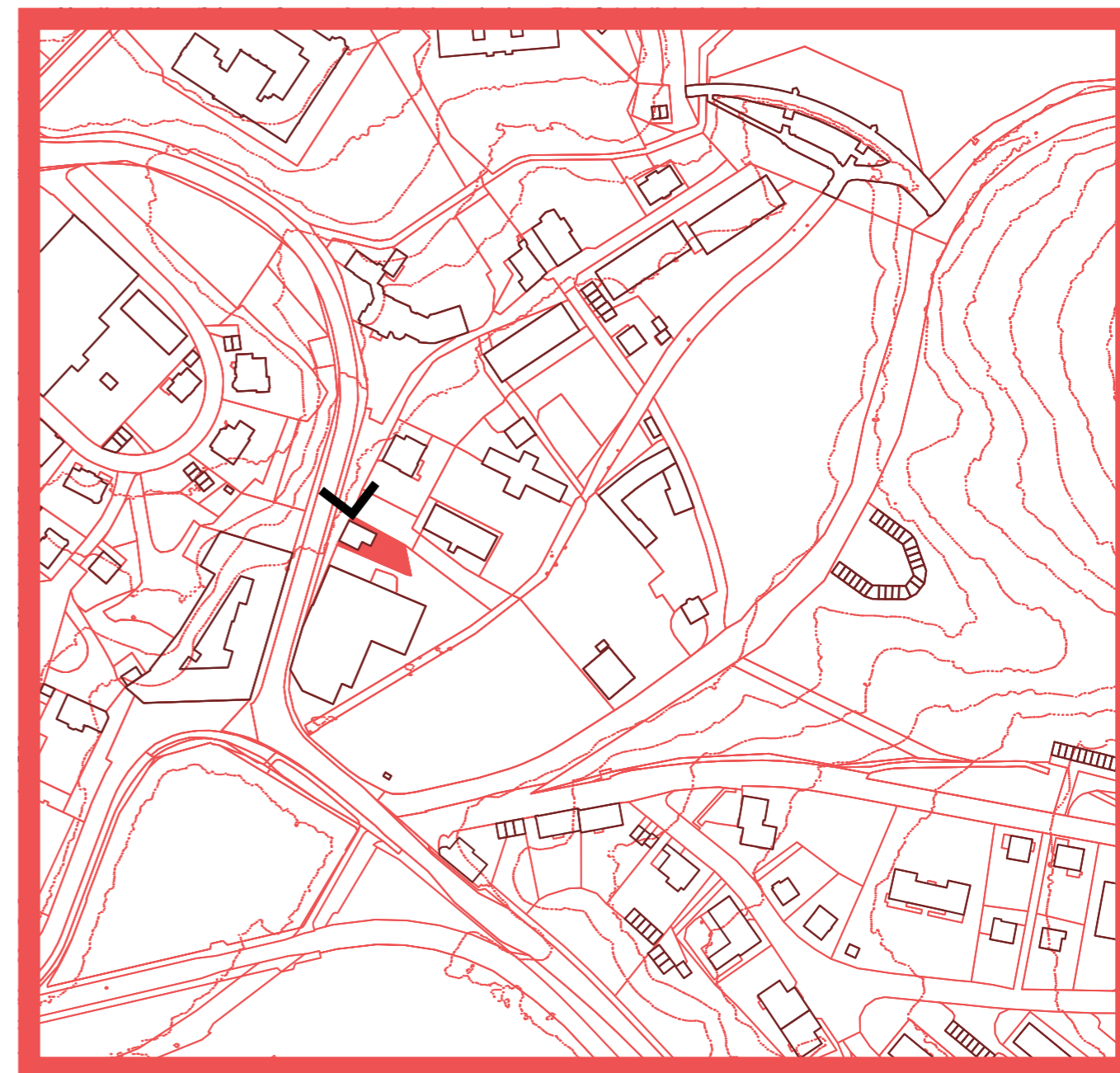
- ^ **P.Č.:** 2611, 2612/1, 2608/1
- ^ **Vlastník:** Stavební park Liberec s.r.o.  
Příčná 726/20, 252 19 Rudná
- ^ **Druh pozemků:** ostatní plocha, zastavěná plocha a nádvoří
- ^ **Společná výměra:** 10 286 m<sup>2</sup>



**1** **Pohled z ulice Zvolanská //** *Celý pozemek je uzavřený a oplocený. Parkoviště slouží také jako manipulační plocha provozu.*



**2** **Pohled z křižovatky ulic Jablonecká a Na Bídě //** *Dříve objekt sloužil jako smíšený obchod Delvita. Dnes je to povozní objekt firmy Thermica.*



- ^ **P.Č.:** 2610/1, 2610/2
- ^ **Vlastník:** Kubíčková Irena
- ^ Jablonecká 11/33, Kristiánov, 460 05 Liberec
- ^ **Druh pozemků:** zastavěná plocha a nádvoří, zahrada
- ^ **Společná výměra:** 421 m<sup>2</sup>
- ^ **BPEJ:** 85011



Pohled z ulice Josefino údolí // Rodinný dům se zahradou.  
Formou odpovídá charakteru lokality.

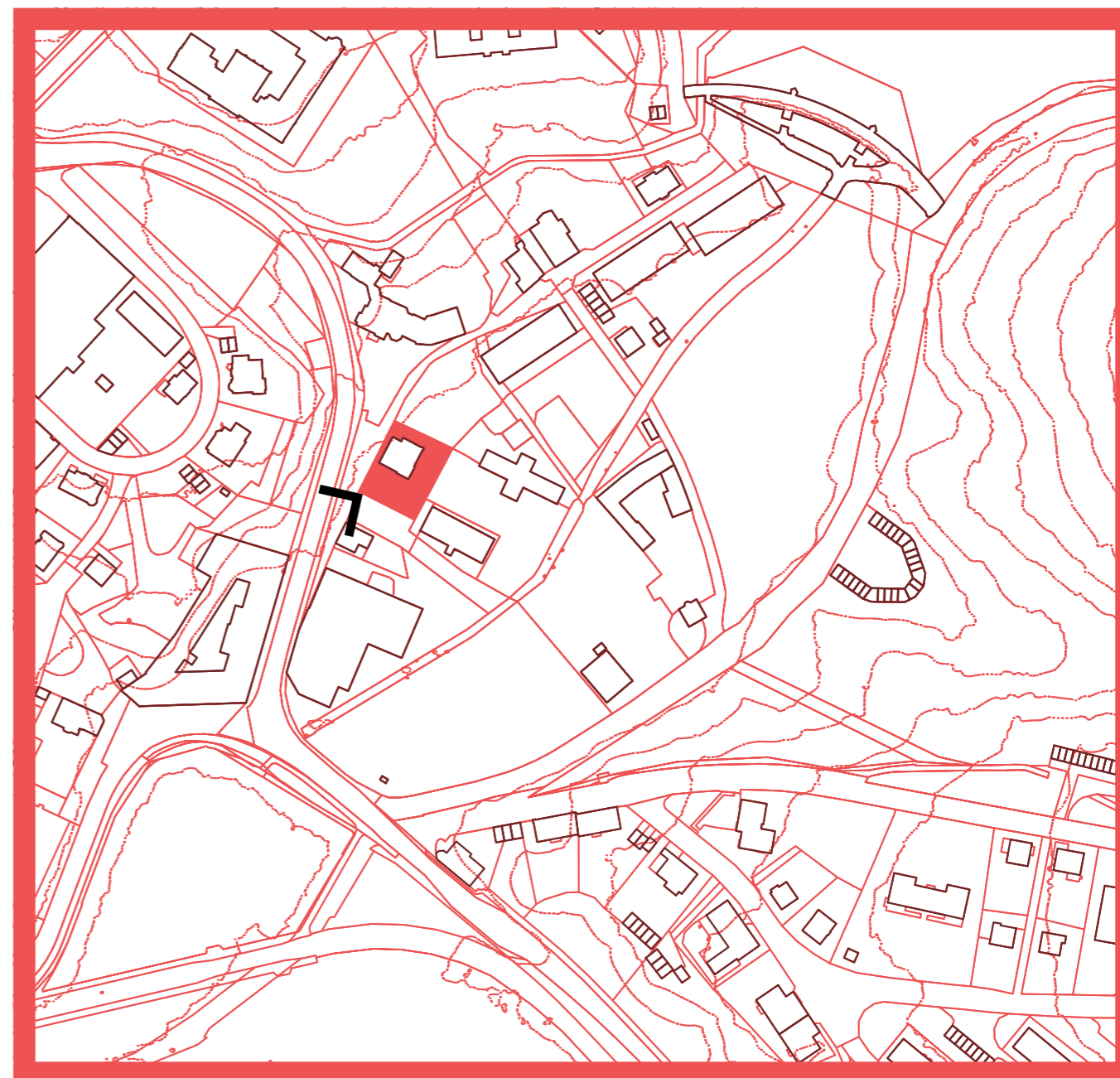


- ^ **P.Č.:** 2606/2, 2606/3, 2608/6
- ^ **Vlastník:** Kozák Martin
- ^ U Potůčku 621/8, 460 06 Liberec
- ^ **Druh pozemků:** zahrada, zastavěná plocha a nádvoří, ostatní plocha
- ^ **BPEJ:** 85011
- ^ **Společná výměra:** 1 075 m<sup>2</sup>





Pohled z ulice Josefino údolí // Jedna z ubytoven v území, které vytváří zátěž pro území. Formou neodpovídá charakteru lokality.

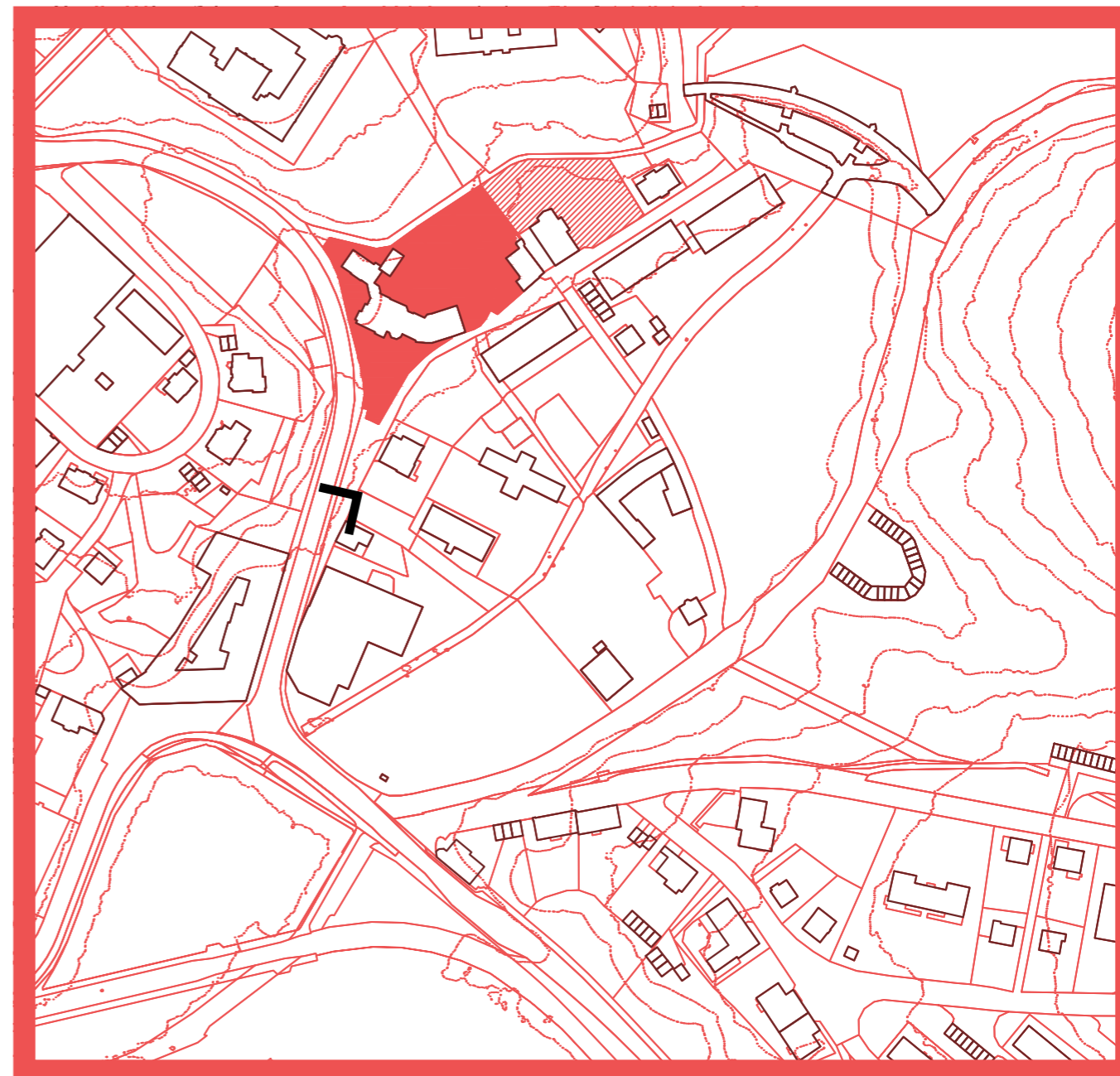


- ^ **P.Č.:** 2607/1, 2607/2
- ^ **Vlastník:** REGIOINFO, spol. s r.o., Jablonecká 8/31, Liberec  
V-Kristiánov, 46005 Liberec 1/2  
Žďárský Vladimír, Horská 285, Liberec XIV-Ruprechtice, 46014 Liberec
- ^ **Druh pozemků:** zastavěná plocha a nádvoří, zahrada
- ^ **Společná výměra:** 1 036 m<sup>2</sup>
- ^ **BPEJ:** 85011

^  
^

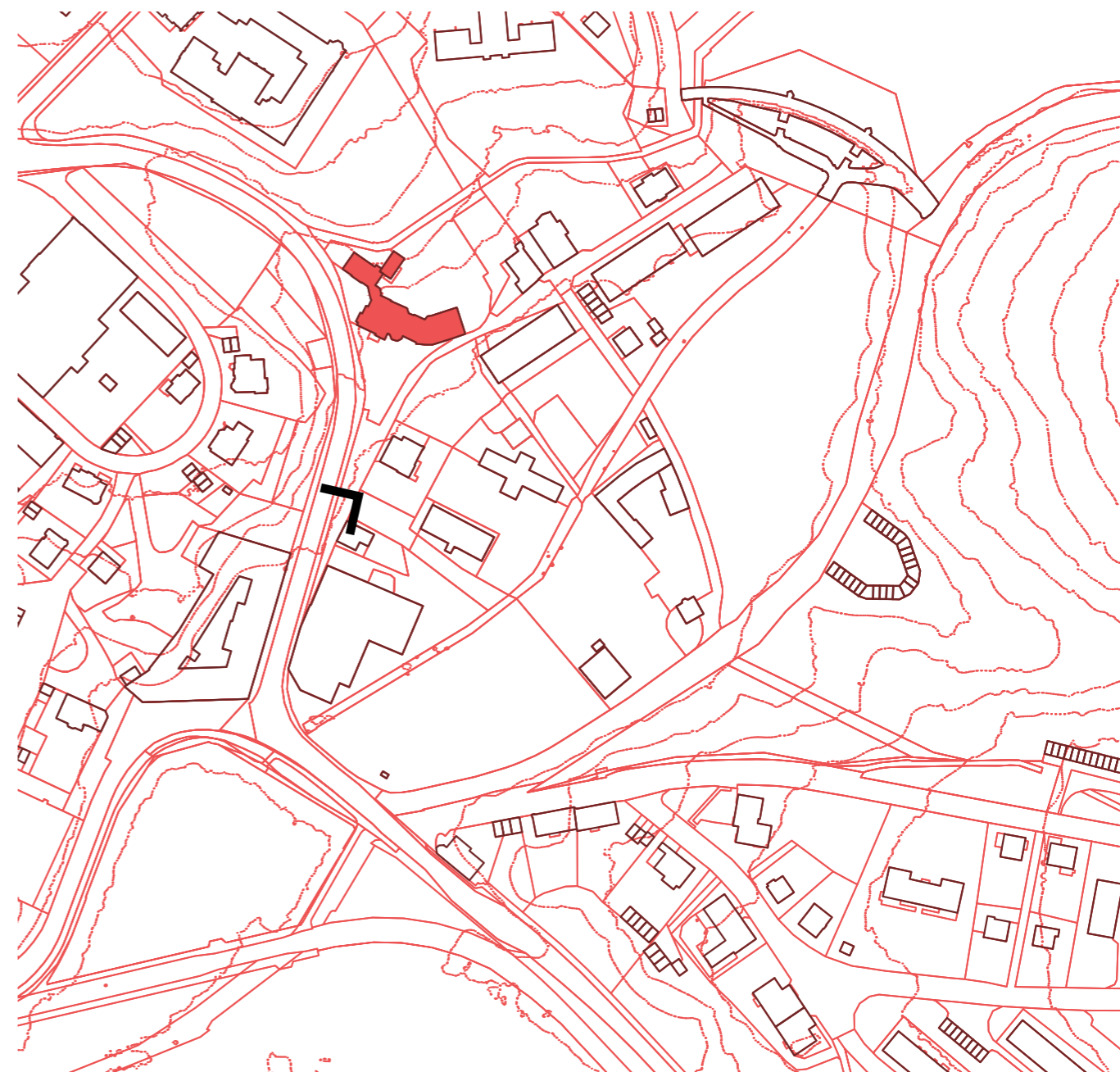


Pohled z ulice Josefino údolí //



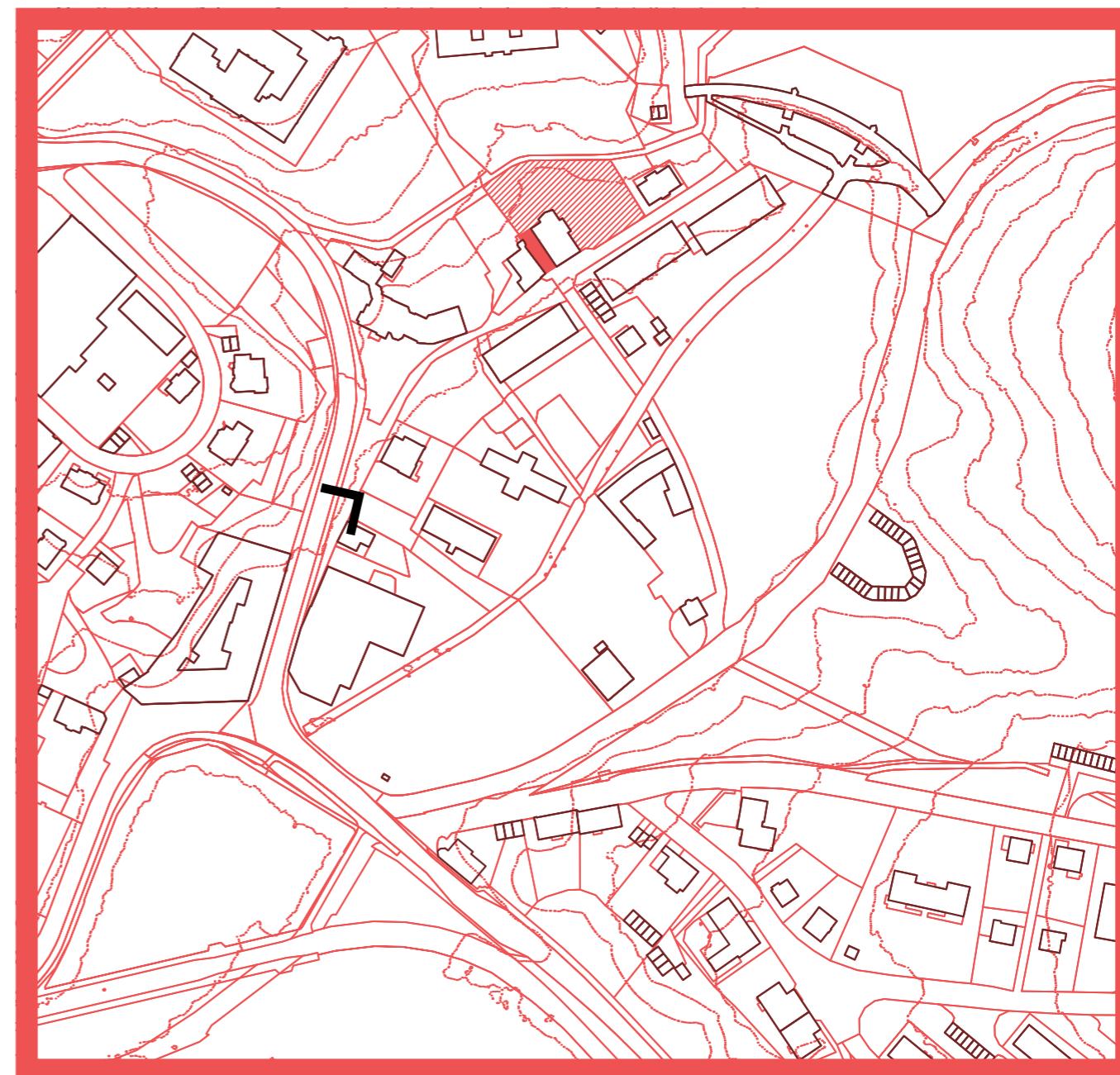
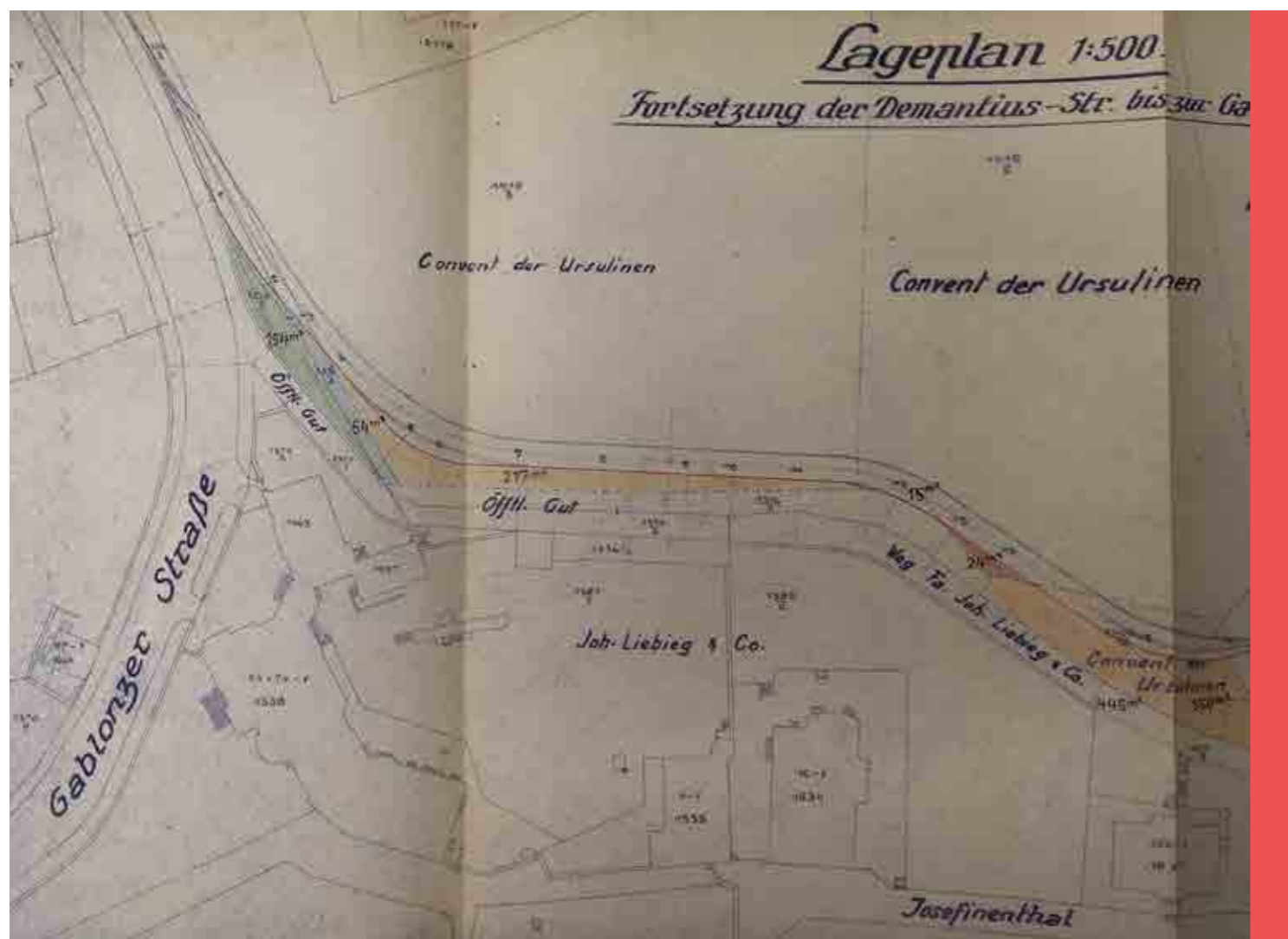
- ^ **P.Č.:** 2594/1, 2594/2, 2595, 2596, 2598, 2601
- ^ **Vlastník:** STATUTÁRNÍ MĚSTO LIBEREC, nám. Dr. E. Beneše 1/1, Liberec I-Staré Město, 46001 Liberec
- ^ **Druh pozemků:** zahrada, zastavěná plocha a nádvoří
- ^ **BPEJ:** 83444
- ^ **Společná výměra:** 4 089 m<sup>2</sup>





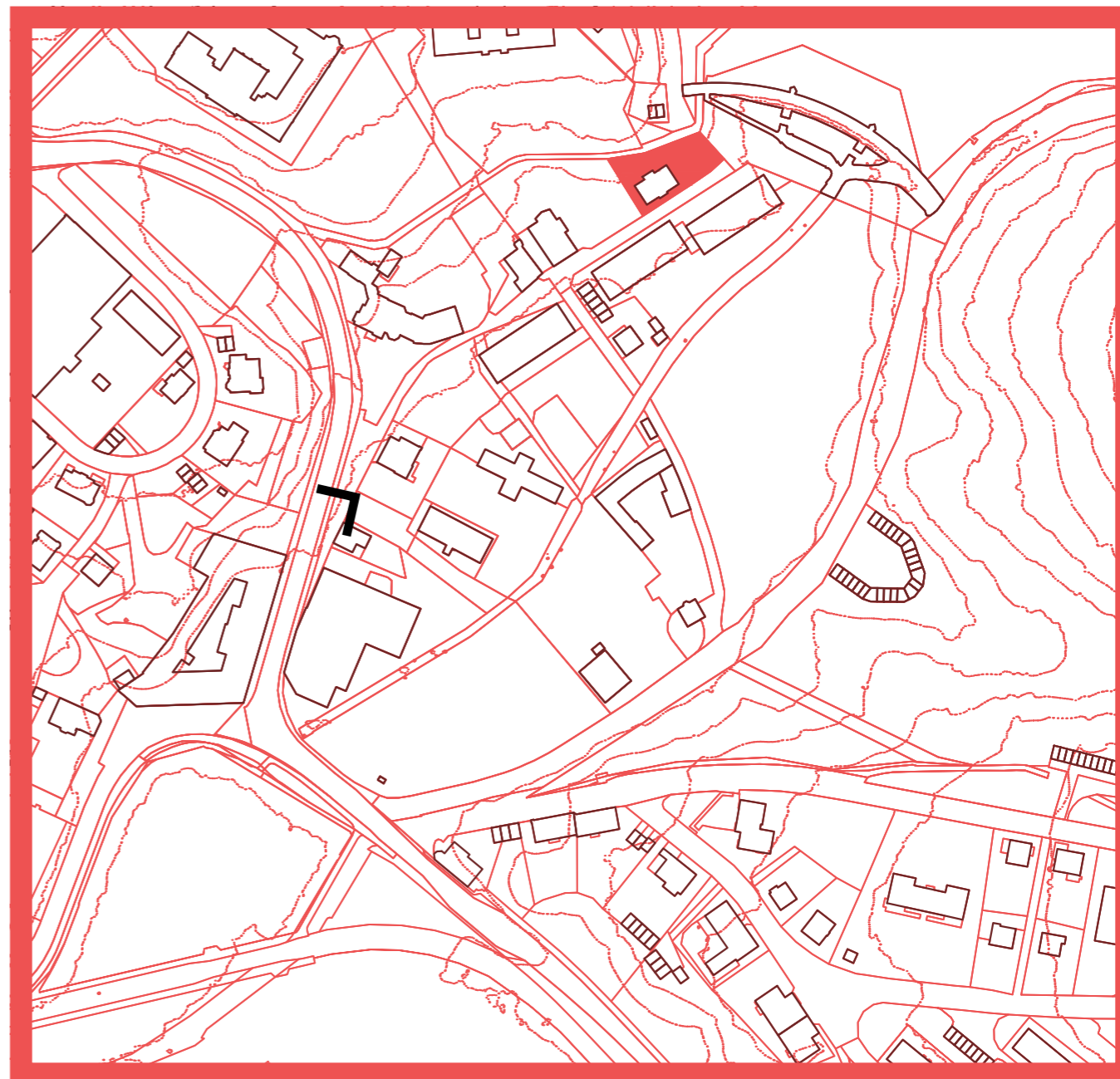
- ^ **P.Č.: 2597**  
stavební objekt č.p. 41
- ^ **Vlastník: STATUTÁRNÍ MĚSTO LIBEREC, nám. Dr. E. Beneše 1/1, Liberec I-Staré Město, 46001 Liberec**
- ^ **Druh pozemků: zastavěná plocha a nádvoří**
- ^ **Společná výměra: 826 m<sup>2</sup>**
- ^ **Jiné zápisy: způsob ochrany - nemovitá kulturní památka**





„Pozoruhodná vila vybudovaná pro liberecké textilní magnáty vznikla ve třech etapách, které souvisejí s angažovanými architekty. Nejstarší část postavil v letech 1896-97 místní architekt a stavitel Adolf Bürger v romantizujících formách severské (německé) neorenesance s využitím falešného hrázdění (tzv. tyrolský styl). Následovala eklektická centrální partie od významného vídeňského architekta Humberta Walchera von Molthein a výstavbu rozsáhlého komplexu posléze završil „dvorní“ architekt rodiny Liebiegů, Jakob Schmeissner. Ten nejdříve k Bürgerově části vily přistavěl v roce 1904 tzv. Dětské křídlo v obdobných romantizujících formách a později (1911) rezidenci rozšířil o mohutné pravé křídlo. V jednotě s architekturou vily jsou i náročné interiéry, přičemž nejhodnotnějším prostorem je bezesporu Sál bájí (1911) s mytologickými freskami od Julia Mössela. Mimořádně kvalitní objekt je součástí širšího areálu s dalšími obytnými a provozními budovami, tvořícími jeho zázemí a dobře demonstruje moc a vliv Liebiegů v tehdejší Liberci.“<sup>1</sup>

- ^ **P.Č.:** **2622**
- ^ **Vlastník:** **Brázdová Lysbet Michaela, Voroněžská 416/7, Liberec I-Staré Město, 46001 Liberec - podíl 671/3098**
- Heller Martin, Josefinino údolí 10/11, Liberec V-Kristiánov, 46005 Liberec - podíl 1379/15490**
- Hellerová Andrea, Josefinino údolí 10/11, Liberec V-Kristiánov, 46005 Liberec - podíl 5337/30980**
- Lát Ondřej, Felklova 2006, 25263 Roztoky - podíl 771/6196**
- Richtrová Lenka, Josefinino údolí 10/11, Liberec V-Kristiánov, 46005 Liberec - podíl 1157/6196**
- Sadílková Petra Bc., Josefinino údolí 10/11, Liberec V-Kristiánov, 46005 Liberec - podíl 1307/6196**



^ **P.Č.:** 2624, 2625/1, 2625/2

^ **Vlastník:** Kučerová Věra Mgr.

**Josefinino údolí 106/13, Liberec V-Kristiánov, 46005 Liberec**

^ **Druh pozemků:** zastavěná plocha a nádvoří, zahrada

^ **BPEJ:** 83444, 85011

^ **Společná výměra:** 974 m<sup>2</sup>



^ **P.Č.:2633, 6167/1, 6167/2, 6167/3**

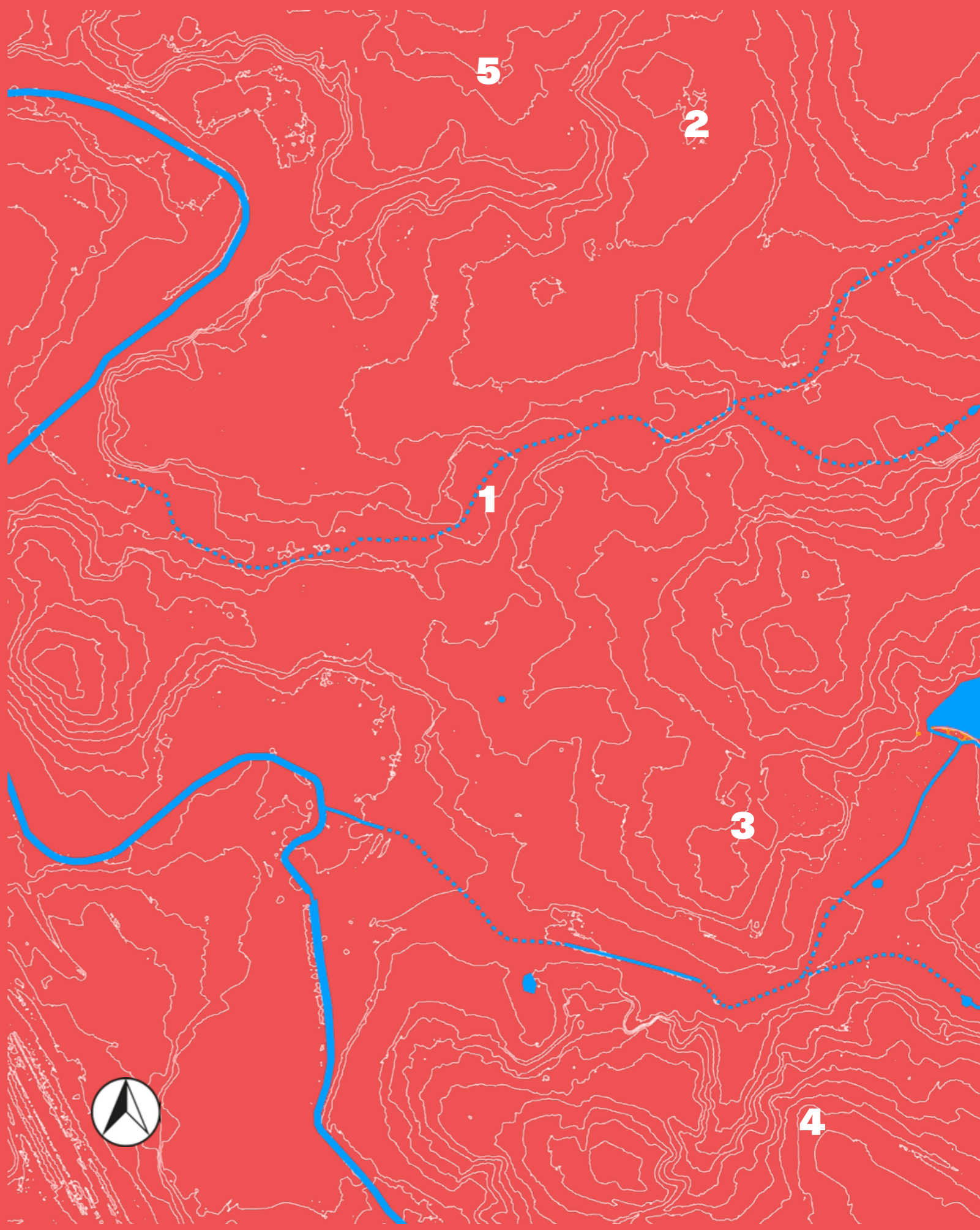
^ **Vlastník: Česká republika**

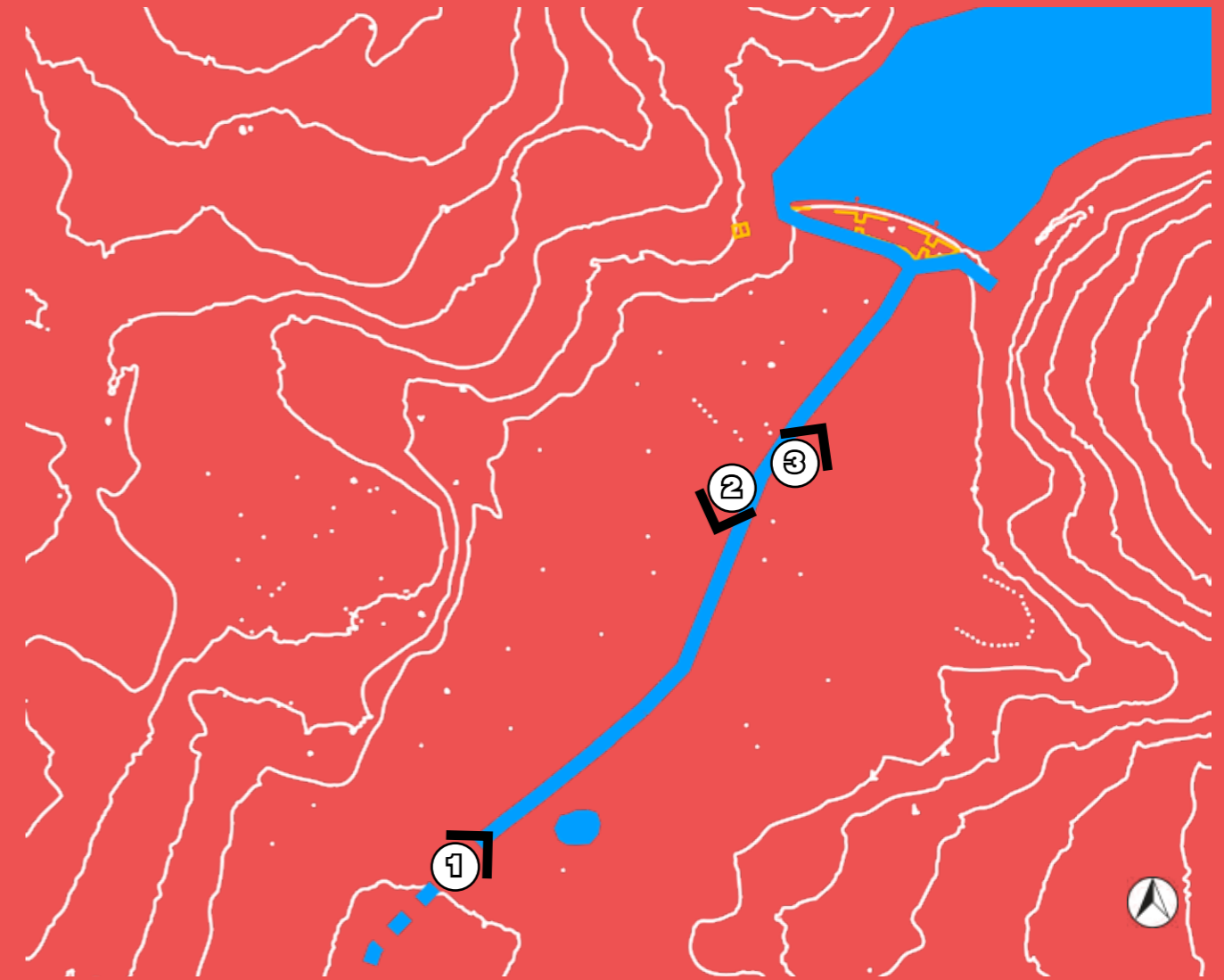
^ Právo hospodařit s majetkem státu: PovodíLabe, státní podnik, Víta Nejedlého 951/8, Slezské Předměstí, 50003 Hradec Králové

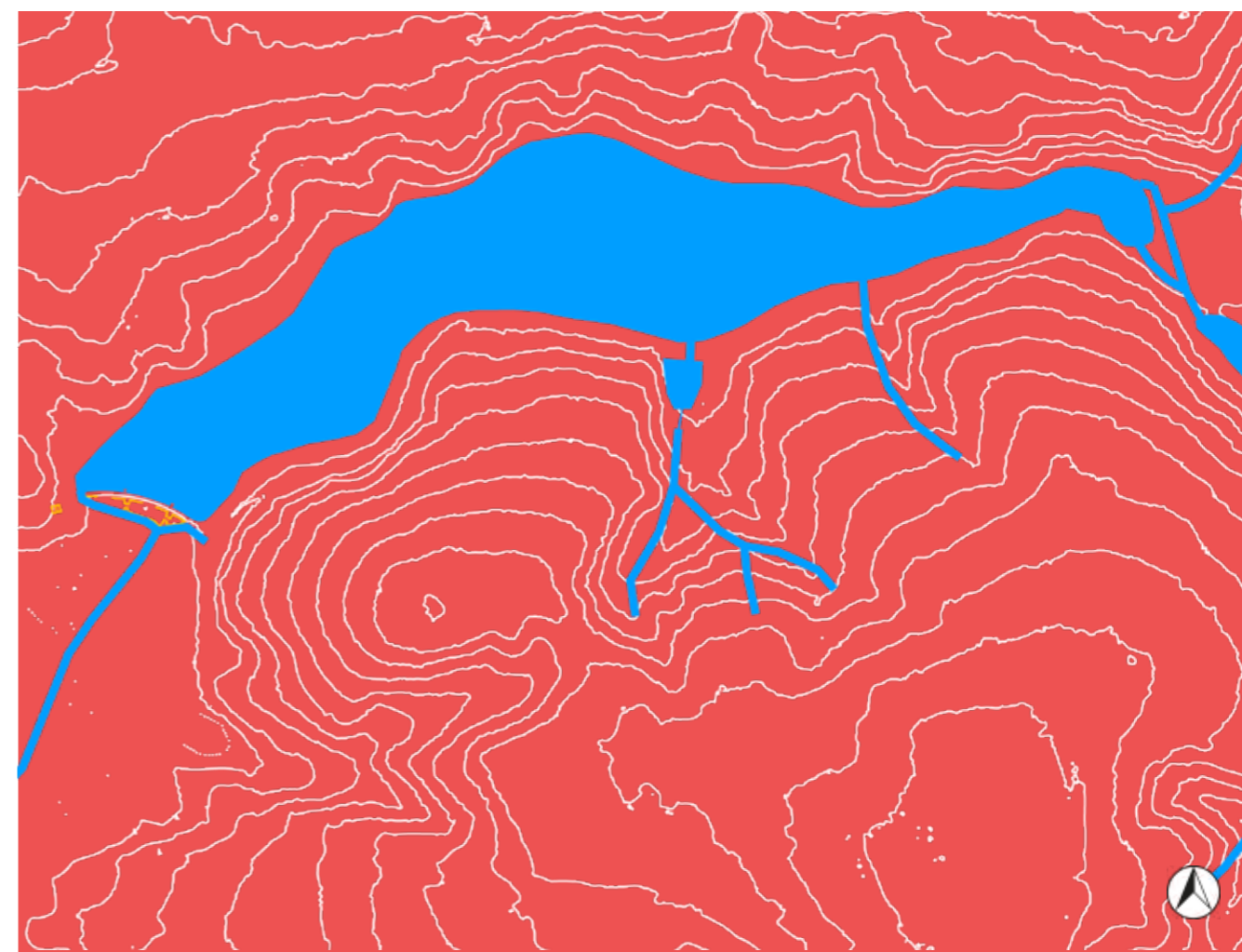
^ **Druh pozemků: vodní plocha, ostatní plocha**

^ **Společná výměra: 95 872 m<sup>2</sup>**

^ **Jiné zápisy: p.č. 2633, 2630, 2628, 2627 - nemovitá kulturní památka**





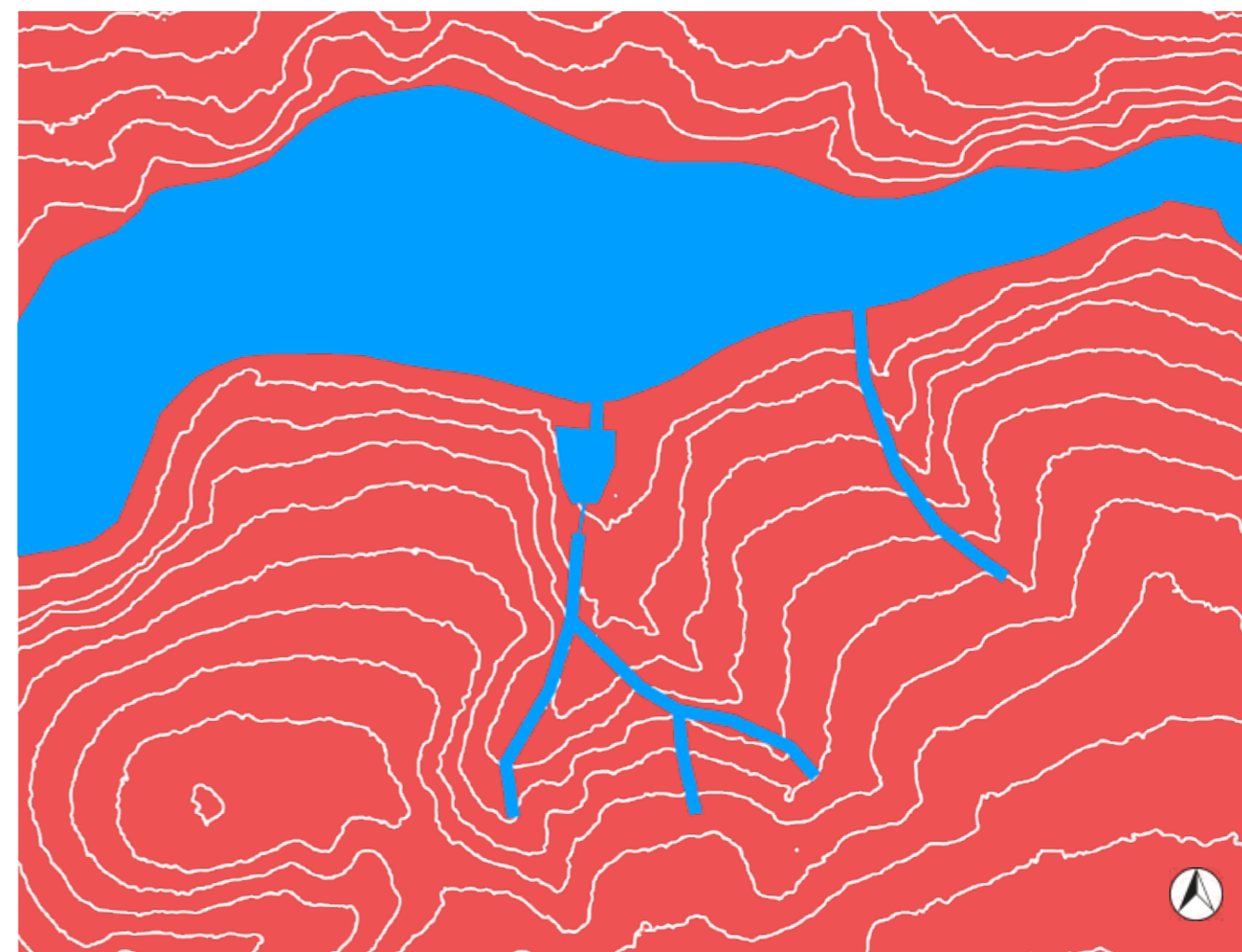


## ^ Vodní nádrž Harcov

<b>^ Povodí:</b>	Lužická Nisa
<b>^ Správa:</b>	Povodí Labe
<b>^ Rozloha :</b>	11,8 ha
<b>^ Objem:</b>	18 km <sup>2</sup>
<b>^ Průměrný průtok:</b>	0,3 m <sup>3</sup> /s
<b>^ Celkový objem nádrže:</b>	687 000 m <sup>3</sup>
<b>^ Zásobní objem:</b>	289 000 m <sup>3</sup>
<b>^ Stálý objem:</b>	48 000 m <sup>3</sup>
<b>^ Max. hloubka:</b>	13 m
<b>^ Průměrná hloubka:</b>	4,9 m



Vodní nádrž Harcov byla vybudována mezi lety 1903-4 v reakci na katastrofální povodně z roku 1897. Tato vodní nádrž dnes slouží zejména jako rekreační místo obyvatel Liberce, původně však byla navržena na ochranu města před povodněmi a jako zásobárna vody pro potřebu průmyslu. Přehradu provozuje státní podnik Povodí Labe. Za více než sto let její existence nebylo nutné provést žádná technická opatření k zajištění jejího dobrého technického stavu. Jen v roce 1986 byla nádrž vypuštěna a z jejího dna vytěženy sedimenty o objemu 12 500 m<sup>3</sup> a v levém úbočí vystavěna kanalizační štolá odvádějící splašky. V současné době je vodní nádrž vypuštěna z důvodů velké rekonstrukce jejímž cílem je zajistit větší bezpečnost vodního díla za povodní a navýšení retenčního prostoru nádrže.



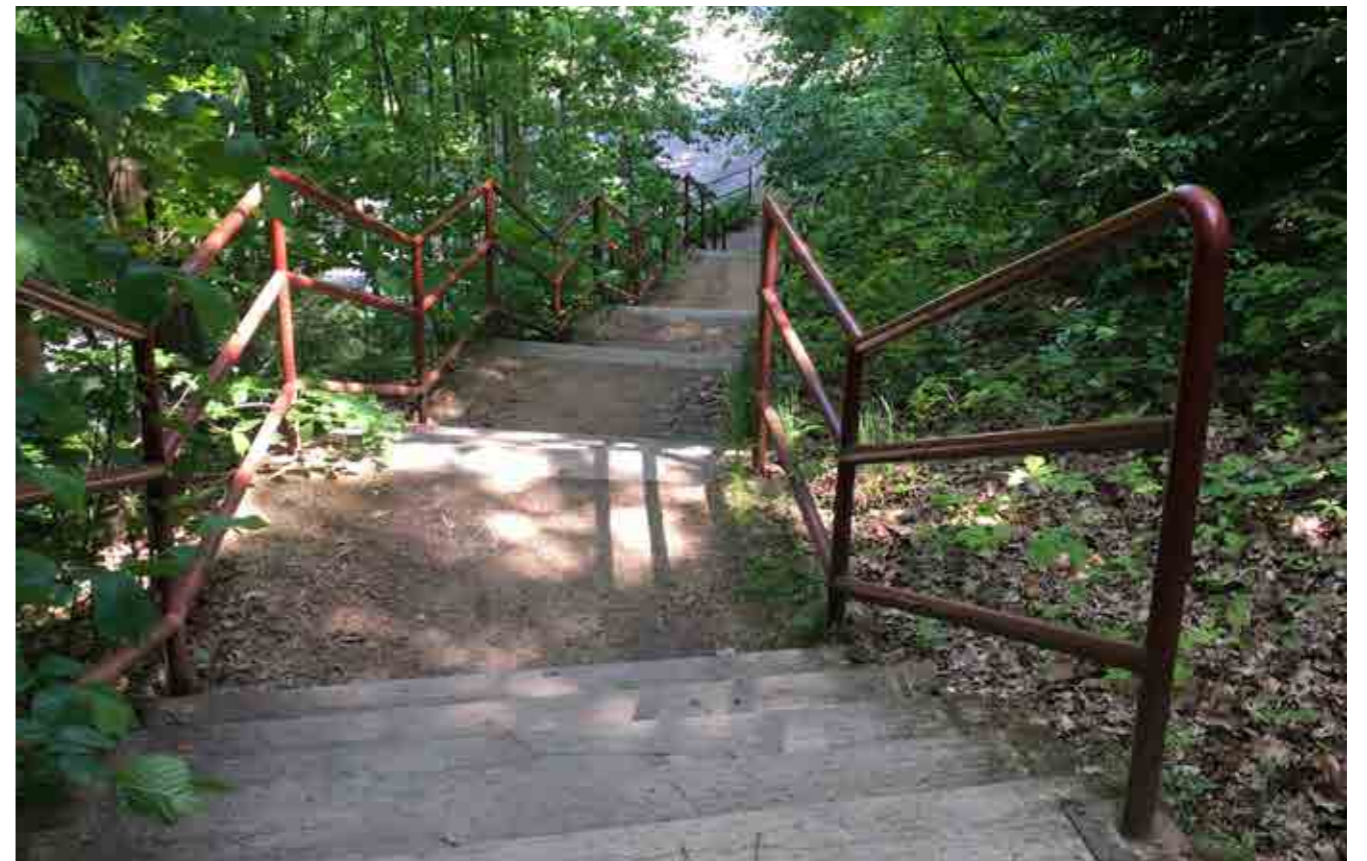
## ^ Prameny v území

<b>^ Povodí:</b>	Lužická Nisa
<b>^ Správa:</b>	Povodí Labe
<b>^ Rozloha :</b>	11,8 ha
<b>^ Objem:</b>	18 km <sup>2</sup>
<b>^ Průměrný průtok:</b>	0,3 m <sup>3</sup> /s
<b>^ Celkový objem nádrže:</b>	687 000 m <sup>3</sup>
<b>^ Zásobní objem:</b>	289 000 m <sup>3</sup>
<b>^ Stálý objem:</b>	48 000 m <sup>3</sup>
<b>^ Max. hloubka:</b>	13 m
<b>^ Průměrná hloubka:</b>	4,9 m







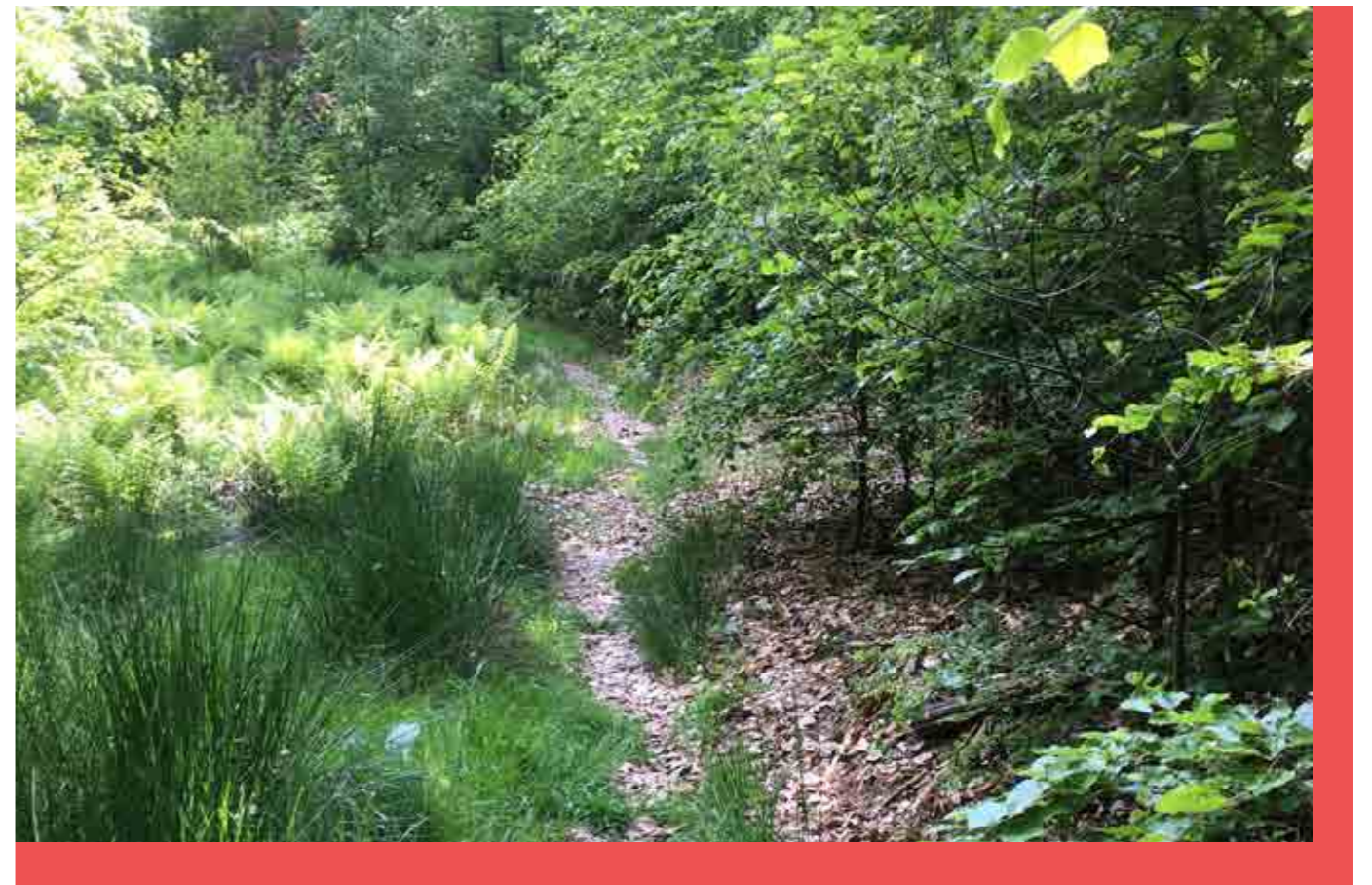






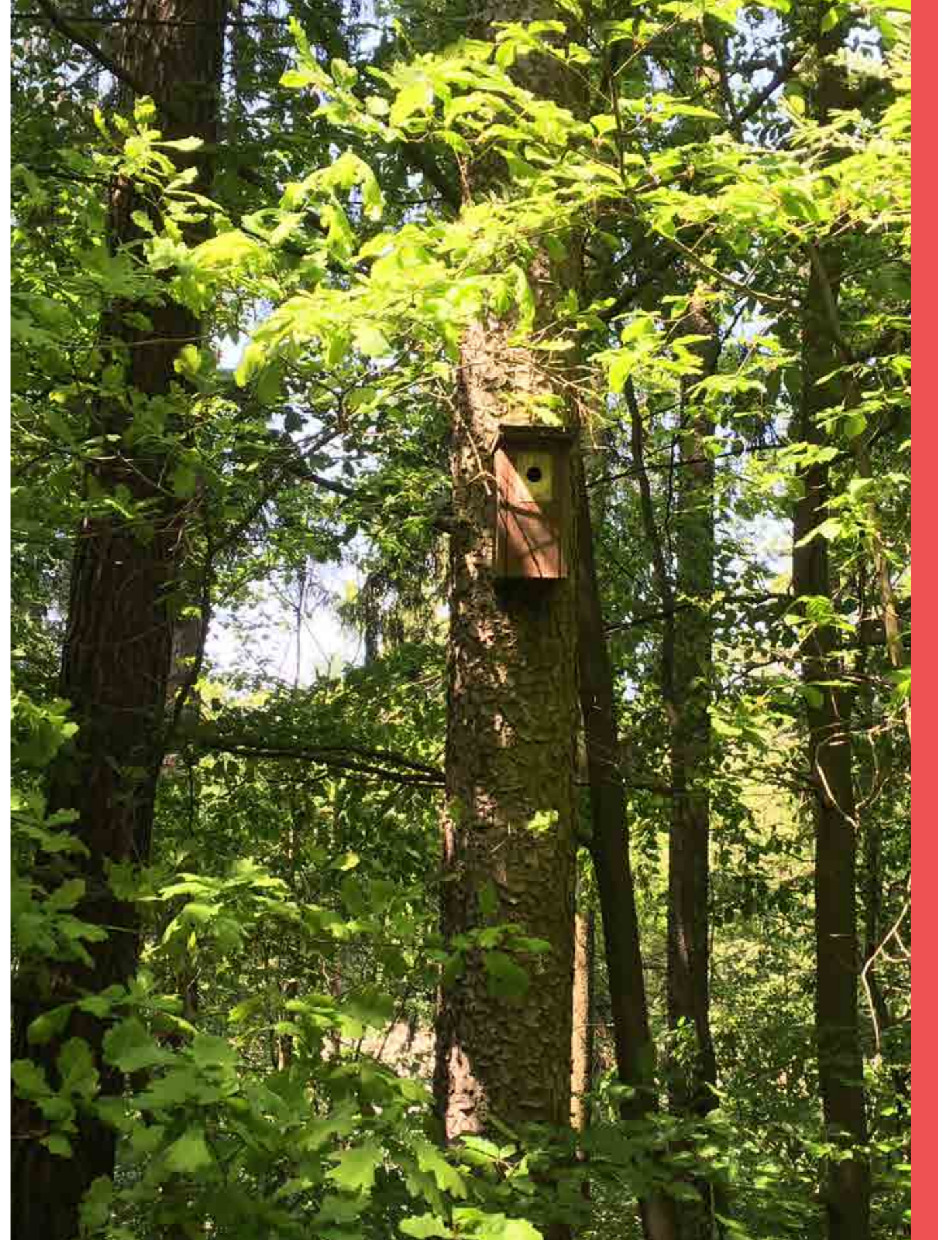












# NÁVRHOVÁ ČÁST<sup>^</sup>



## ^ Idea

Ku příležitosti čištění a opravy Liberecké nádrže Harcovmi příšlovhodné zamyslet nad tím, jakou hodnotu nabízí a jakou veskutečnostimůžeme mít. Díky své poměrně složité morfologické situaci je plnohodnotnější její horekreační potenciál značně snížen. Přístupitedy k práci s odní nádrží skrze území s ní sousedící a skrze ně navracím přehradu městu.

# ^ **Koncept**

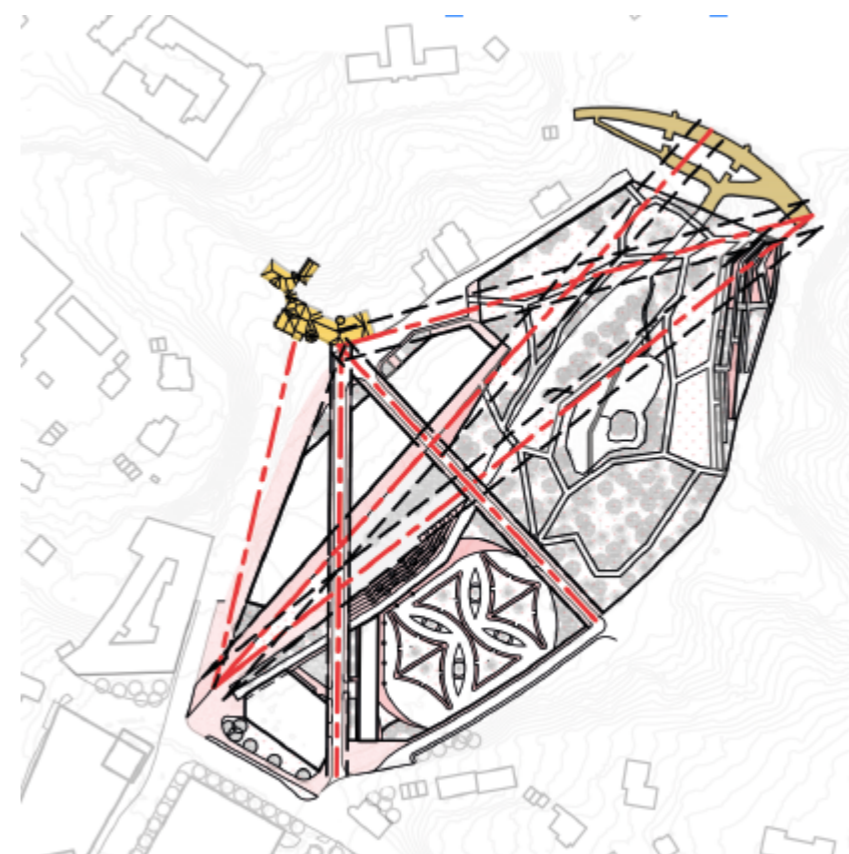
Vytvořením nového kampusu v prostoru pod přehradou se zaručí proud lidí, kteří již tak budou pasivně přehradu žít.

Úpravou, zvelebením a nabídnutím nových možností v lesoparku Králův Háj a vytvoření cest k přehradě, kterými se napojí před tím parkem odřízlá část města, zase vzniká místo odkud je možné přehradu žít.

A vytvořením cyklo/in-line trasy a její osazení „atrakcemi“ jsem vytvořil důvod proč přehradu žít.



# ^KAMPUS



Kampus je komponovaný podle průhledů na významné objekty.



# ^LESOPARK

## ^CYKLOSTEZKA

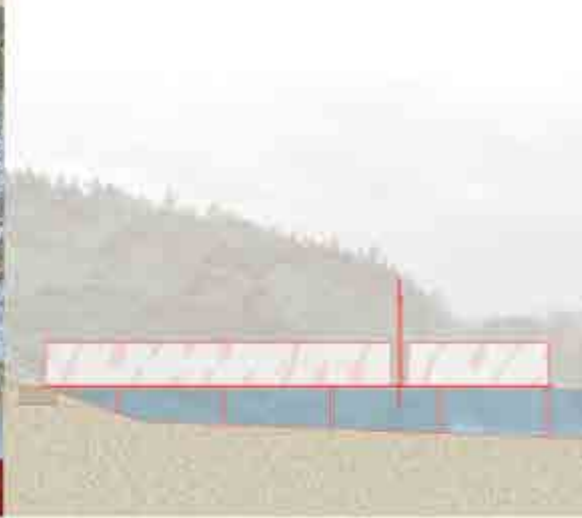
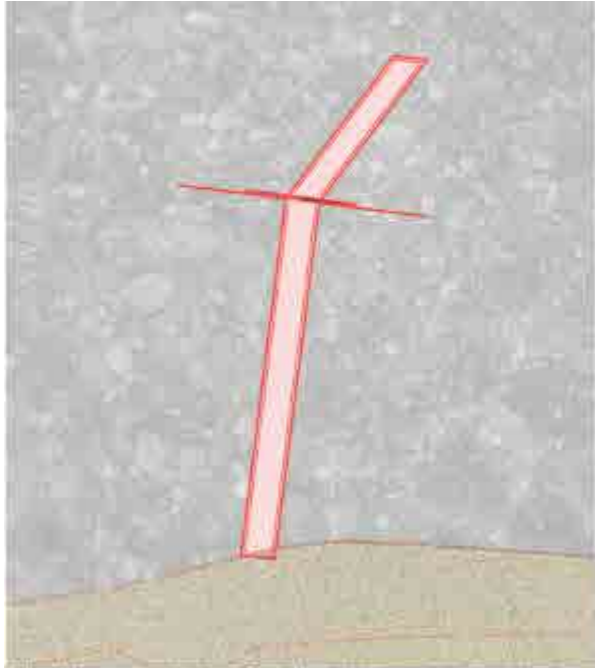


# ^VYSTOUPENÍ

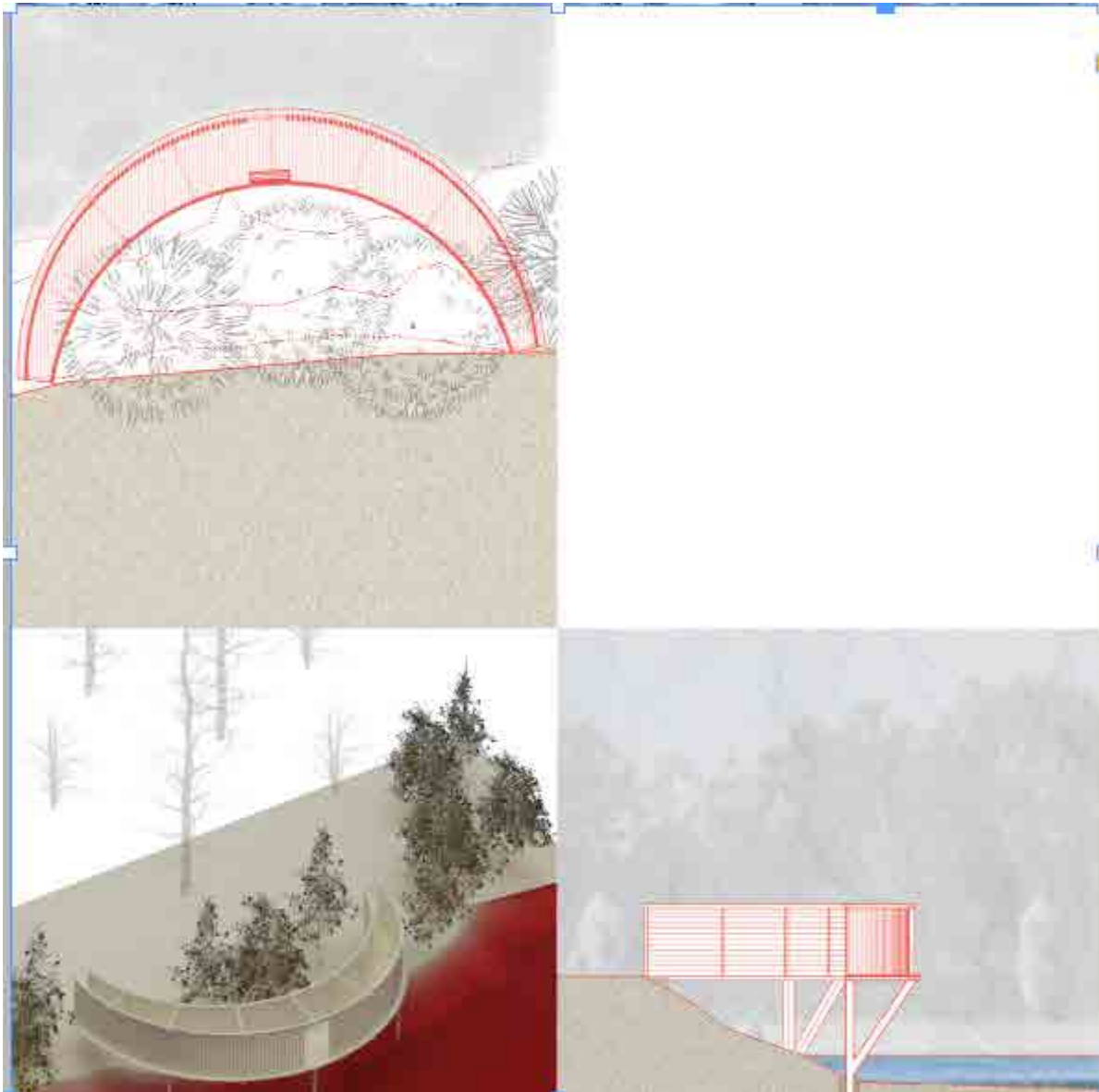


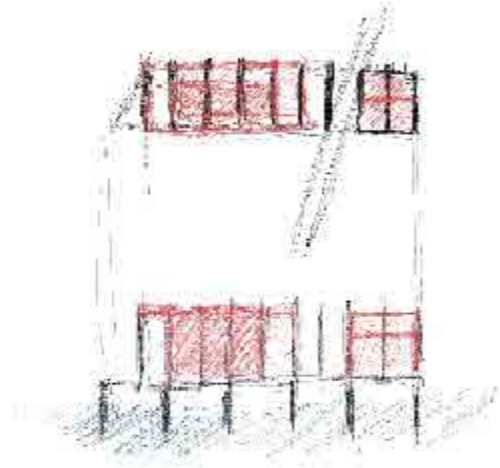
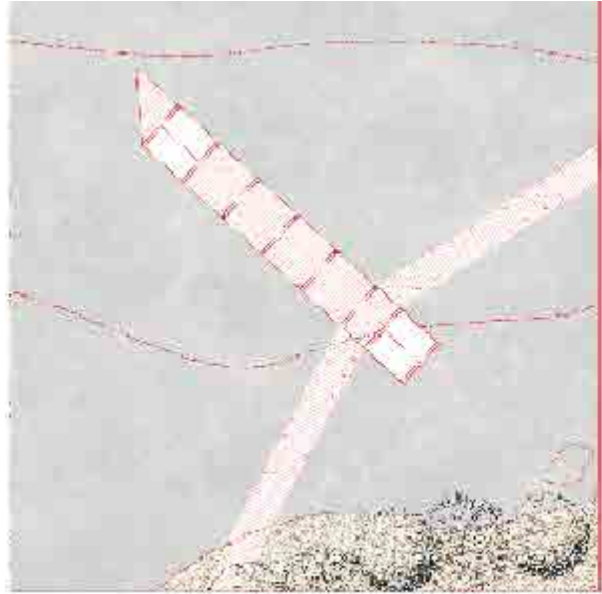
Kampus je komponovaný podle průhledů na významné objekty.

# ^PROCITNUTÍ



# ^LÁZNĚ





**Zadání diplomové práce**

Mgr. program navazující

 Jméno a příjmení: **PETR TAJČMAN**

 datum narození: **07.06.1995**

 akademický rok / semestr: **2023/24 LS**  
 studijní program: **KRAJINÁŘSKÁ ARCHITEKTURA**  
 ústav: **15120 - ÚSTAV KRAJINÁŘSKÉ ARCHITECTURY**  
 vedoucí diplomové práce: **ING. VLADIMÍR SITTA**

 téma diplomové práce: **IKONA PŘEHRADA**  
 viz přihláška na DP

zadání diplomové práce:

 1/ popis zadání projektu a očekávaného cíle řešení  
**KRAJINÁŘSKO-URBANISTICKÁ KONCEPČNÍ STUDIE, KTERÁ SI  
 KLADĚ ZA CÍL ZABÝVÁNÍ VODNÍ NÁDRŽÍ HARCŮV V LIBERCI  
 DO ŽITĚ STRUKTURY MĚSTA**

 2/  
 Pro AU/ součástí zadání bude jasně a konkrétně specifikovaný stavební program  
 Pro D/ součástí zadání budou jasně a konkrétně specifikované jednotlivé fáze projektu, které jsou nezbytnou  
 součástí řešení - **HRUBÉ A JEMNÉ TERÉNNÍ MODULACE**  
 - **KŘEČENÍ A DOPLNĚNÍ VEGETACE**  
 - **JEDNODUCHÉ KONSTRUKCE A OBJEKTY**  
 - **DRŮBIVÁ ARCHITEKTURA**

 3/ popis závěrečného výsledku, výstupy a měřítka zpracování  
**ZÁVĚREČNÝM VÝSLEDKEM BUDĚ HLAVNÍ SITUACNÍ VÝKRES, SPOLU  
 S DALŠÍMI DÍLEČNÍMI VÝKRESY, ŘEZY A DETAILY. MĚŘÍTKA DLE POTŘEBY  
 V ROZMEZÍ 1:5000 - 1:25**

 4/ seznam dalších dohodnutých částí projektu (model)  
 - **PORTFOLIO - ANALYTICKÁ ČÁST**  
 - **NÁVRHOVÁ ČÁST**

 - **MODEL**  
 - **POSTER 4xA1**

Datum a podpis studenta

**19. 2. 2024**

Datum a podpis vedoucího DP


**19  
2  
24**

<b>ČESKÉ VYSOKÉ UČENÍ TECHNICKÉ V PRAZE</b> <b>FAKULTA ARCHITECTURY</b>	
AUTOR, DIPLOMANT: Bc. Petr Tajčman AR 2020/2021, ZS	
NÁZEV DIPLOMOVÉ PRÁCE: IKONA PŘEHRADA (ČJ)	
(AJ) IKON OF A DAM	
JAZYK PRÁCE: CZ	
Vedoucí práce:	Ing. Vladimír Sitta      Ústav: 15120 krajinářská architektura
Oponent práce:	Ing. Arch. Jakub Kopec
Klíčová slova (česká):	Přehrada, Krajina
Anotace (česká):	Práce s vodní nádrží skrze navazující prostory.
Anotace (anglická):	Work with water dam through surrounding areas.

**Prohlášení autora**

Prohlašuji, že jsem předloženou diplomovou práci vypracoval samostatně a že jsem uvedl veškeré použité informační zdroje v souladu s „Metodickým pokynem o etické přípravě vysokoškolských závěrečných prací.“

V Praze dne 31.5.2024

  
 podpis autora-diplomanta





Datum a podpis děkana FA ČVUT

registrováno studijním oddělením dne

19/2/24 *Kry*

*I. Hlaváček*