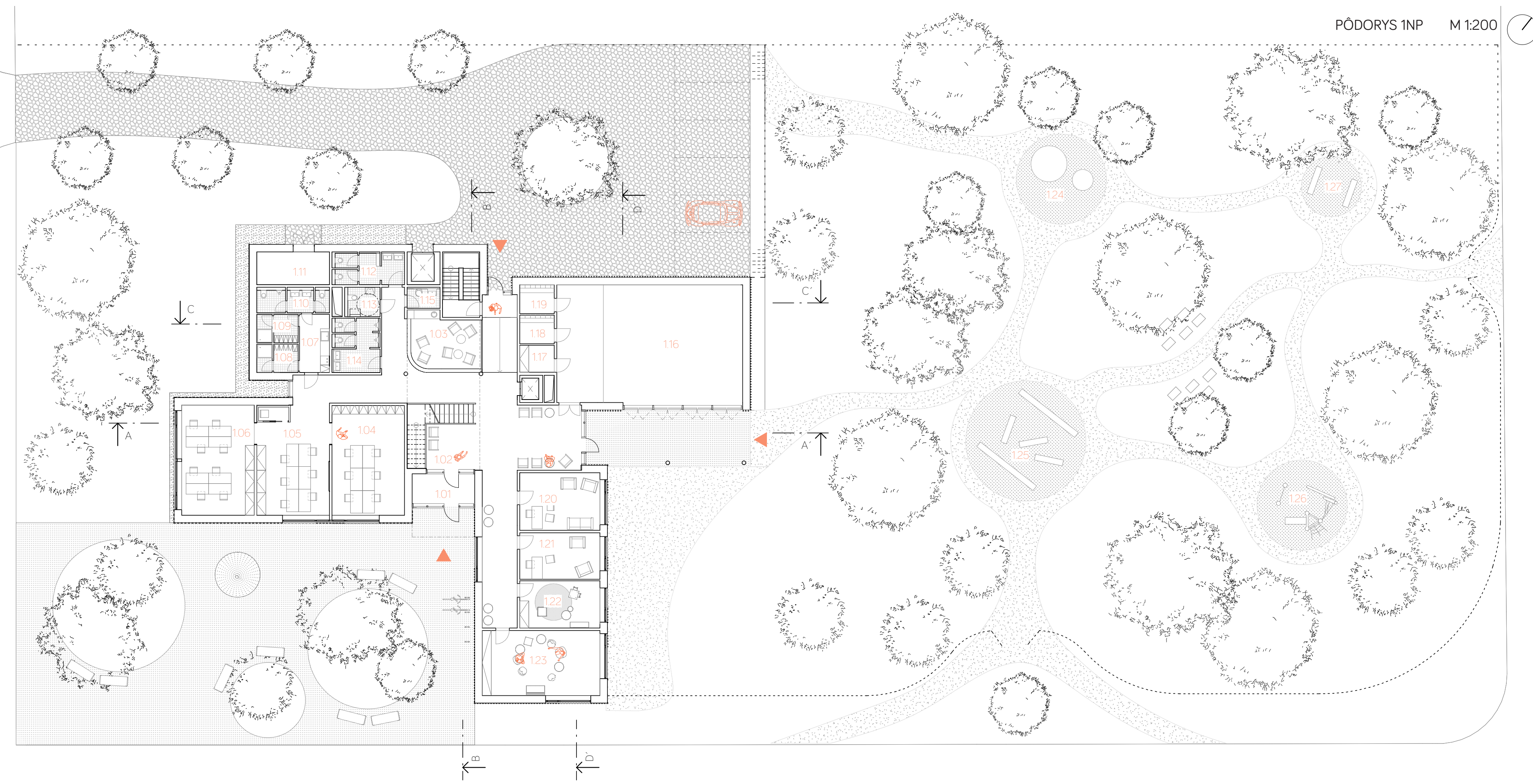
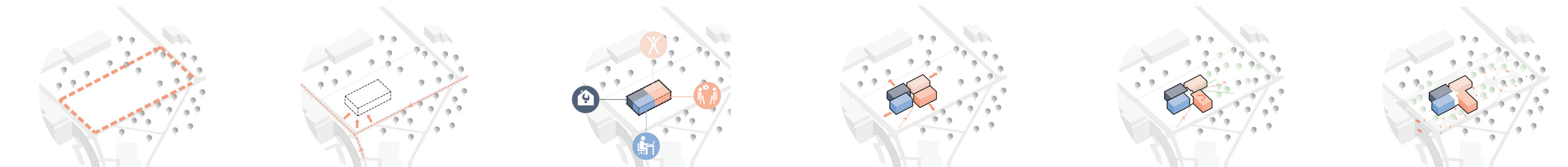




SITUÁCIA ŠIRŠÍCH VZŤAHOV M 15000

# CENTRUM DUŠEVNÉHO ZDRAVIA PRE DETI A DORAST PRAHA

DIPLOMOVÝ PROJEK  
 VYPRACOVALA: BC. PETRA BILIKOVÁ  
 VEDÚCI PRÁCE: ING. ARCH. JOSEF MÁDR



101	Záškera	9,37 m <sup>2</sup>
102	Komunikačné priestory	25,61 m <sup>2</sup>
103	Pobytový priestor	20,31 m <sup>2</sup>
104	Kancelária	35,23 m <sup>2</sup>
105	Kancelária	33,09 m <sup>2</sup>
106	Kancelária	35,40 m <sup>2</sup>
107	Zabavenie	7,66 m <sup>2</sup>
108	Saňa pre ženy	5,17 m <sup>2</sup>
109	Saňa pre mužov	5,17 m <sup>2</sup>
110	WC zamestnancov	7,25 m <sup>2</sup>
111	Záhradný sklad	10,58 m <sup>2</sup>
112	WC muž	6,22 m <sup>2</sup>
113	WC - bezbarierové	4,20 m <sup>2</sup>
114	WC ženy	10,57 m <sup>2</sup>
115	Ukládacia miestnosť	2,84 m <sup>2</sup>
116	Hala	96,82 m <sup>2</sup>
117	Sklad	4,15 m <sup>2</sup>
118	Saňa	4,36 m <sup>2</sup>
119	Saňa	4,36 m <sup>2</sup>
120	Konzultačná miestnosť	20,41 m <sup>2</sup>
121	Konzultačná miestnosť	16,47 m <sup>2</sup>
122	Hierba	16,74 m <sup>2</sup>
123	Skupinová terapia	33,90 m <sup>2</sup>
124	Pieskovisko	
125	Veľké posedenie	
126	Detské fitness	
127	Hala posedenie	
201	Komunikačné priestory	90,22 m <sup>2</sup>
202	Kancelária zdravotníckych zamestnancov	18,59 m <sup>2</sup>
203	Záhradný materiál	8,17 m <sup>2</sup>
204	Kancelária psychiatra	15,00 m <sup>2</sup>
205	Samostatná kancelária	17,95 m <sup>2</sup>
206	Zasadačka	38,76 m <sup>2</sup>
207	Dierna miestnosť	9,70 m <sup>2</sup>
208	WC zamestnancov muž	4,68 m <sup>2</sup>
209	WC zamestnancov žien	3,68 m <sup>2</sup>
210	Uprátovacia miestnosť	1,40 m <sup>2</sup>
211	Konzultačná miestnosť	19,98 m <sup>2</sup>
212	Spoločnosť	10,50 m <sup>2</sup>
213	Ambulancia psychiára	19,88 m <sup>2</sup>
214	Ambulancia psychológa	16,47 m <sup>2</sup>
215	Konzultačná miestnosť	16,74 m <sup>2</sup>
216	Terasa	25,47 m <sup>2</sup>
217	Terasa	32,82 m <sup>2</sup>
218	Terasa	36,84 m <sup>2</sup>
219	Terasa	19,50 m <sup>2</sup>

Starostlivosť o dušu je dôležitá v každom veku. Projekt centra duševného zdravia pre deti a dospelých vychádza z myšlienky ukázať, že aj deti by mali dostávať pomoc, ktorú sa zaslúžia v adekvátnej dôstojných priestoroch. Je to práve tá prvá časť života, kedy človek formuje svoju osobnosť. Práca má za cieľ otvoriť diskusiu o problematike nedostatku priestorov k liečbe psychiky a ponúknuť príklad riešenia.

Návrh zapája nové typologiu zariadenia a zhrmňuje bezpečné a pokojné prostredie pre liečbu a terapiu. Reaguje na potrebu deštruktívne zaťažených miest, ambulanca v kontraste k administratívnym priestorom centra. Dopĺňa nevyhnutne potrebné funkcie o cvičiacu halu, špeciálnu terapiu alebo propagáciu do záhrady. V návrhu sa počíta s plným počtom zamestnancov centra duševného zdravia a vyubytím tak jeho plného potenciálu.

Cieľom je ukázať ako priestor môže hrať rolu aj v téme zdravotnej starostlivosti a ponúknuť novodobý, určitejší architektonický pohľad na danú problematiku.

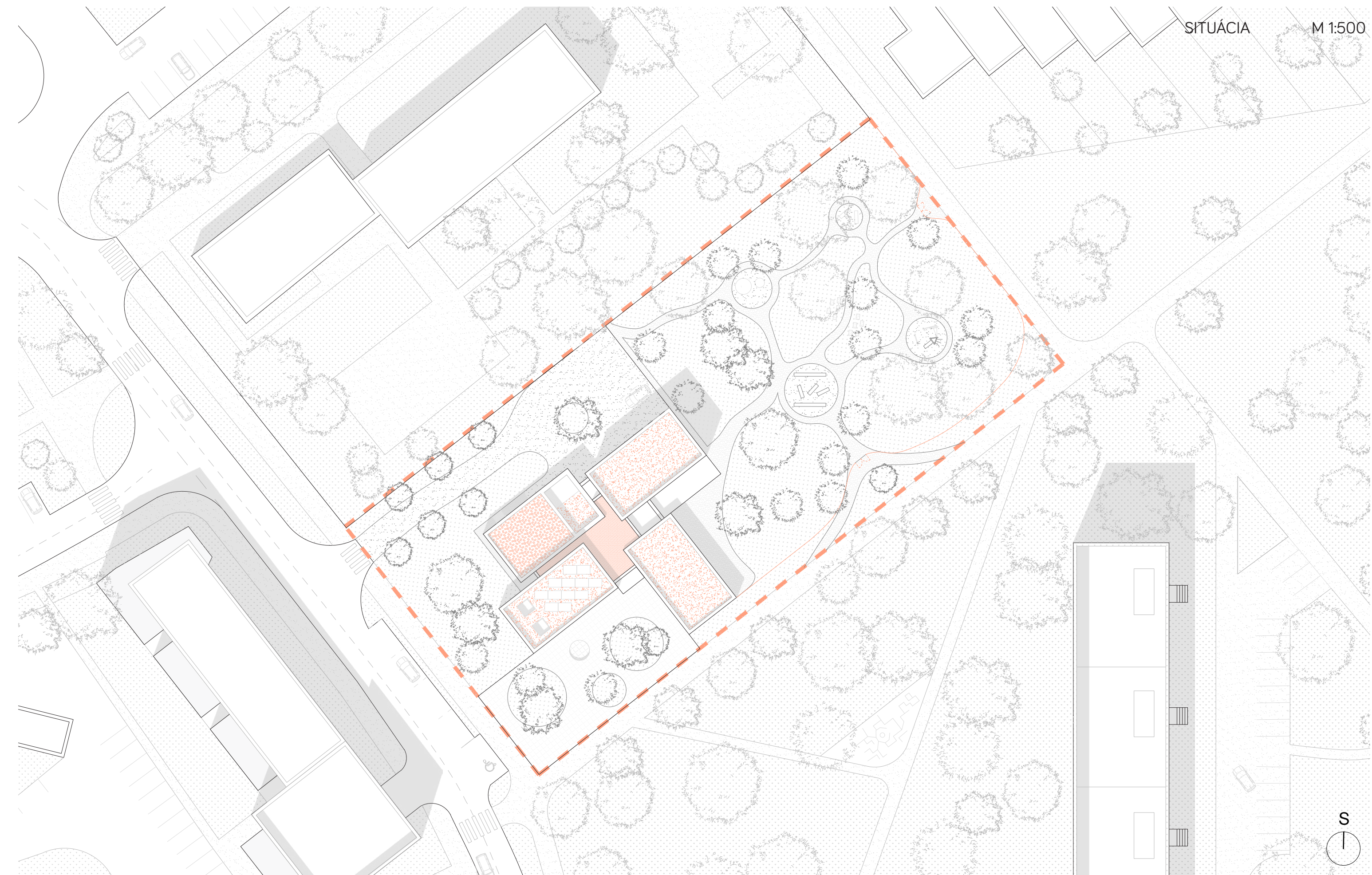
Čo lieči dušu? Svetlo, príroda, pocit bezpečia... 3 slovíčka, ktoré boli na začiatku návrhu. Ako návrhová budova, ktorá bude pôsobiť útulne ale zároveň bude dychť. Ako vpravo do vnútra vonkajší svet ale zachovať intimitu a diskretnosť. Ako vytvoriť priestor čo vráti radosť malému dieťaťu ale dopraje pocit bezpečia teenagerovi. To všetko boli otázky, ktoré vyvolali pri hľadani správneho prístupu ku koncipovaniu hmoty Centra duševného zdravia.

Cestou od roztrhnutých malých buniek, členitých priestorov až po nádherné podlažia. V návrhu som chcela vytvoriť priestor, ktorý reaguje na rôznorodosť myšlienok a obáv s ktorými klienti do zariadenia chodia. Niektorí potrebujú stále vidieť von, iní zas chce byť v úzadí.

Typológia projektu má jasne dané funkcie, ktoré však spolu nepretržite reagujú. Návrh tak odznel k zoskupeniu hlavných priestorov do 4 zón - Kástrov. Liečba rečou, liečba pohybom, priestory zamestnancov a zásema pre chod objektu. 4 funkcie zhmotnené v 4 jasne vymedzených hmotách. Priestor bez jednoznačného ponukú, ktorý hmoty spája tak do určitej miery reprezentuje aj neurčitost samotnej liečby.

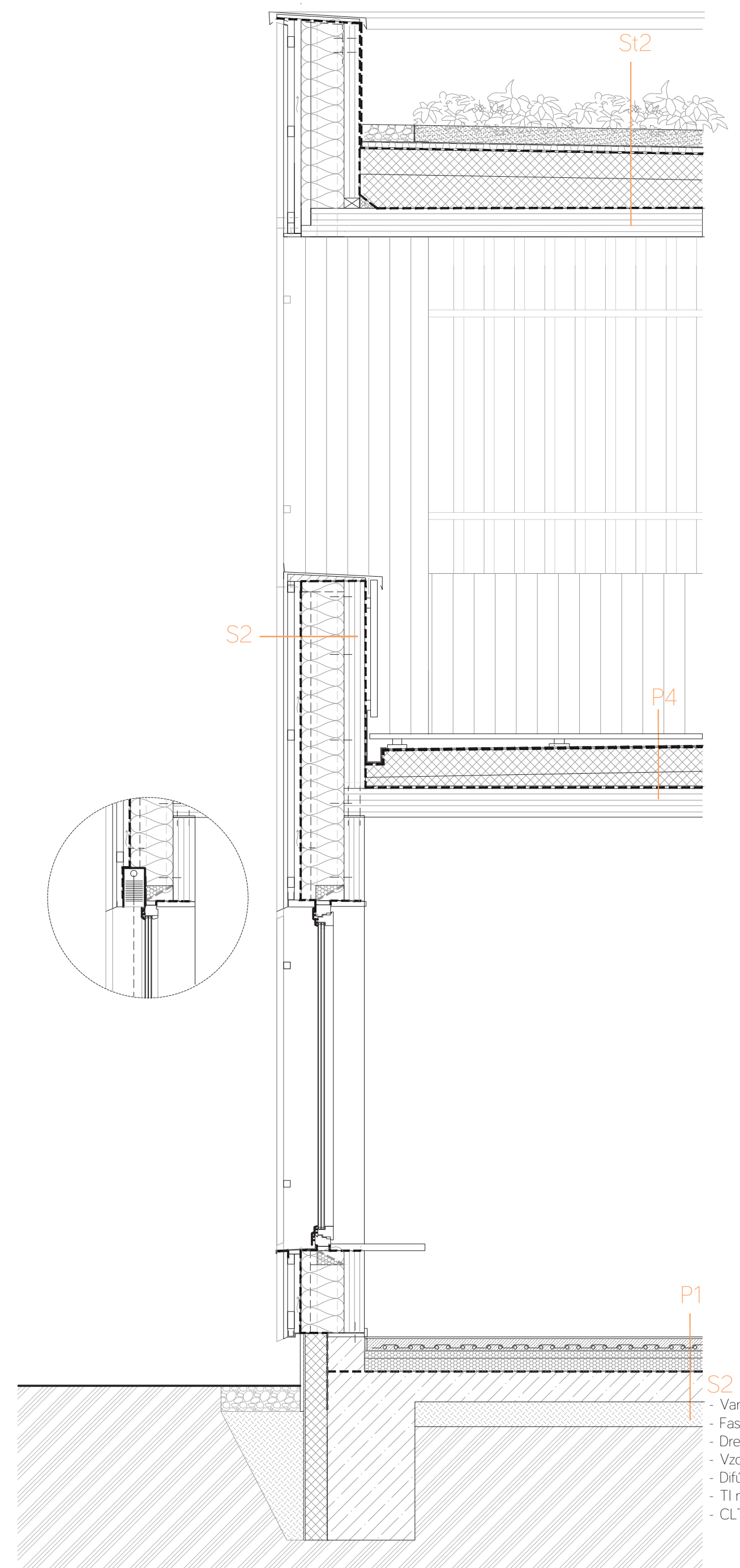
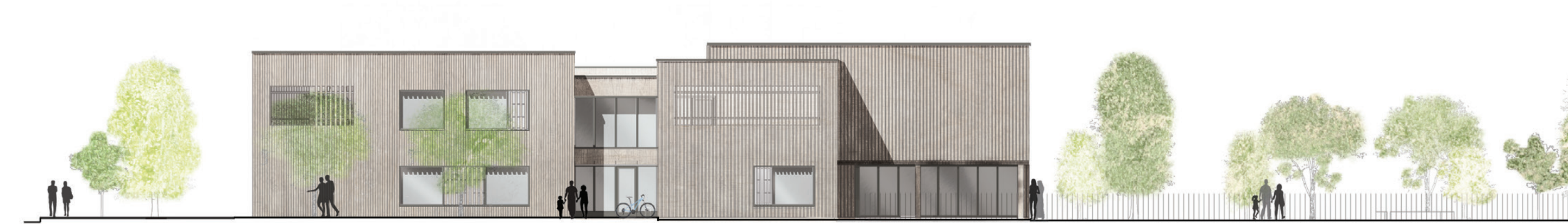
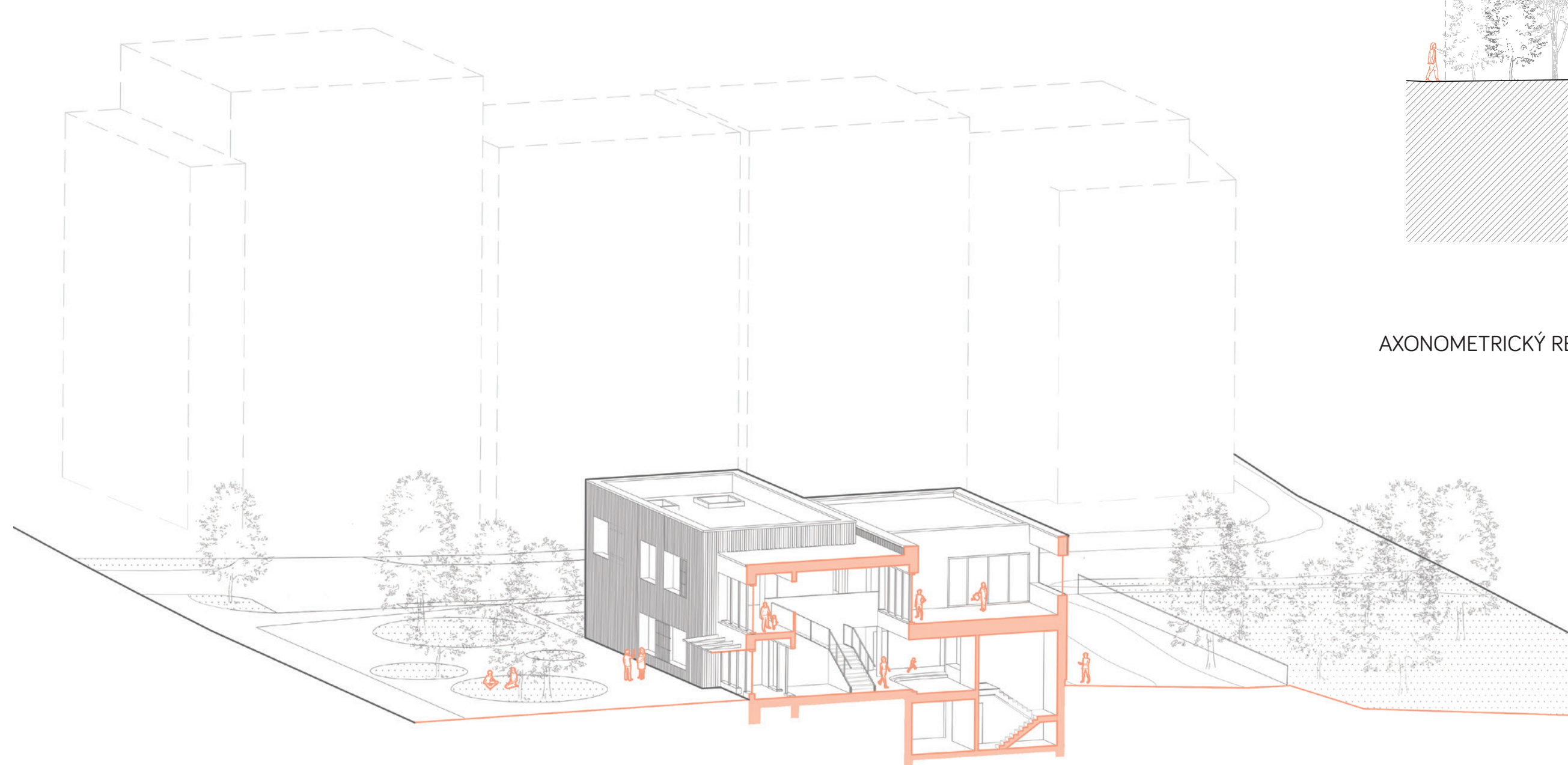
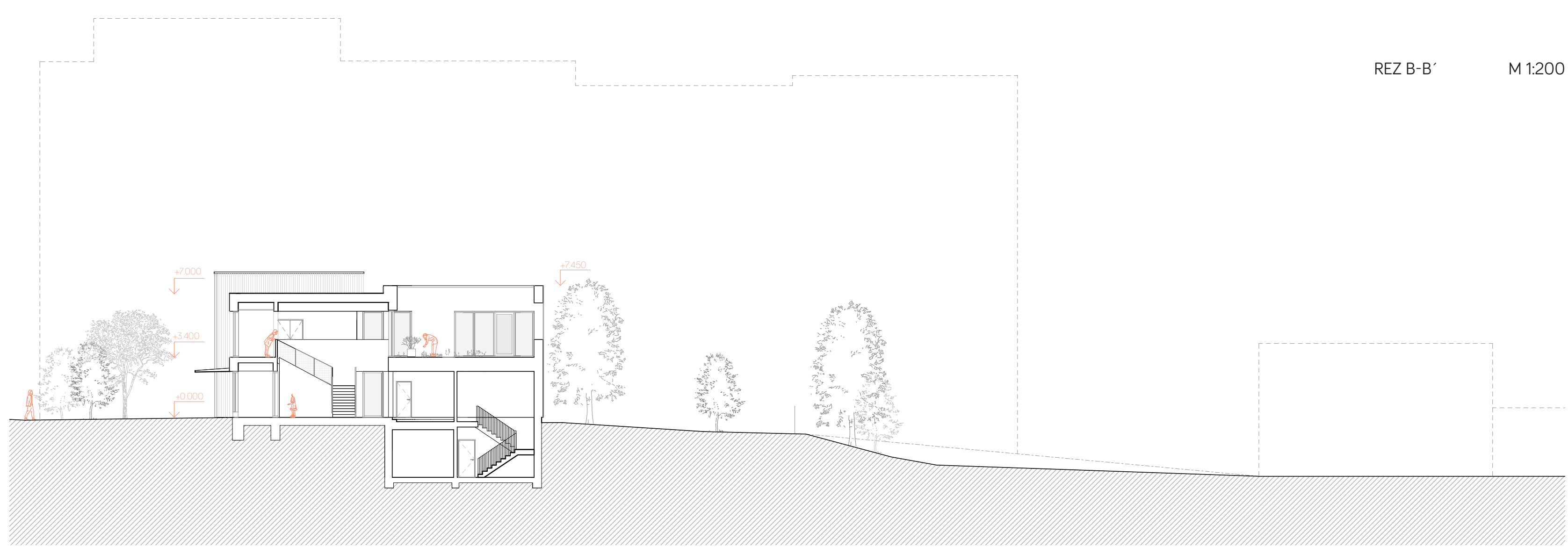
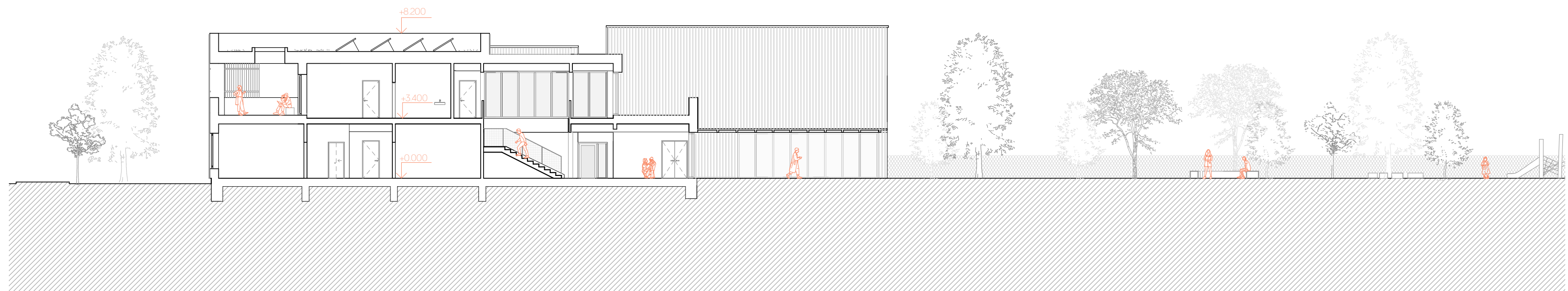
Postavenie hmotí voči sebe delí pozemok na viacerú časť. Reprezentatívny rušný priestor pred vchodom, diskretný záhradný schodok aj pre stúpaču najťažších prípadov a vnútri odzvučujú záchranou jednotkou a kludnú oázu v podobe záhrady. Následne pootočenie alebo posunutie hmot umožňuje prepájanie interiéru s vonkajším svetom a vytváranie výhľadov do okolitej zelene.

Návrh prináša svedčnosť novému prístupu k téme starostlivosti o duševné zdravie a zároveň k nej stále uchováva potrebnú rešpekt. Hľadá správnu hranicu medzi využitím ustálených nutných postupov v navrhovaní psychiatrických sídiel a novým prístupom, či moderným pojmom danej tematyky. V neposlednom rade navrhované centrum duševného zdravia svojim koncipovaním vytvára bezpečné miesto pre svojich klientov, ale zároveň im otvára dvere k návratu k ich bežnému životu k funkčnej spoločnosti. Naprák svojim vzhľadom prispieva k rozvoju lokality a tak podporuje osvetu miestnej komunity.



SITUÁCIA M 1500





- S12**
  - Externí zeleň
  - Substrát
  - Ochranná geotextilie
  - Drenážní mřížová fólie
  - Ochranná geotextilie
  - Hydroizolace PVC fólie
  - s odbočnou přerostanou korenkou
  - Teplotní izolace XPS
  - Spádová vrstva XPS
  - Postupná hydroizolace - PVC fólie
  - Stropový CLT panel
- P1**
  - mramolizace
  - laminát na nátlak v
  - látý anhydrid potěr, prebrusný
  - podlahové vykurovanie
  - reflexná hliníková fólie
  - separačná PE fólie
  - krčková iz. minerálna vata
  - TI EPS
  - 2x asfaltový pás
  - Betónová doska (vodostavebný betón)
  - Násp
- P4**
  - betónová terasová dlažba
  - podkladný hranič
  - reflexná podlažka
  - Hydroizolácia - 2x asf. pás
  - Teplotná izolácia XPS
  - Spádová vrstva XPS
  - Stropný CLT panel

