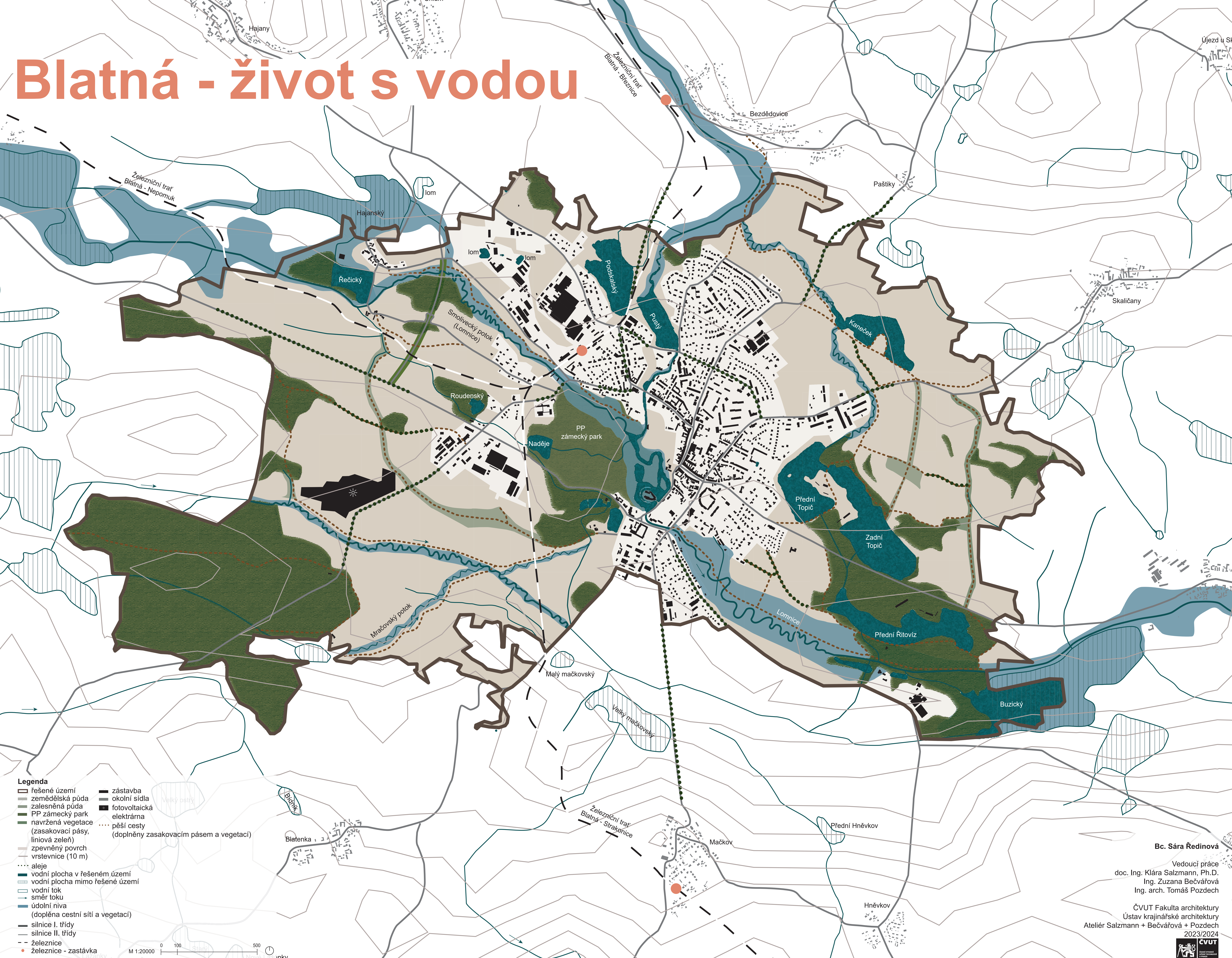


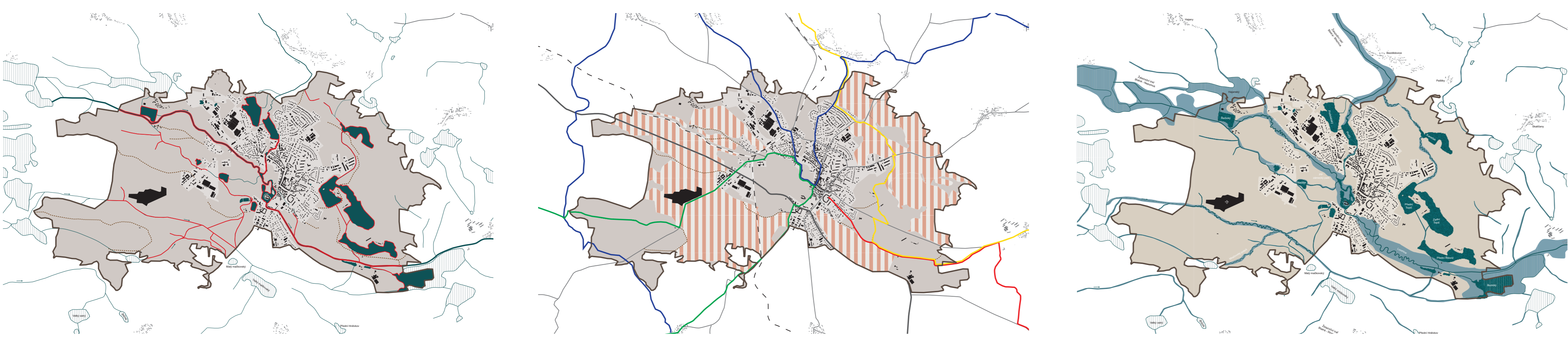
# Blatná - život s vodou



- Legenda**
- řešené území
  - zemědělská půda
  - zalesněná půda
  - PP zámek park
  - navržená vegetace (zasakovací pásy, liniová zelení)
  - zpevněný povrch
  - vrstevnice (10 m)
  - aleje
  - vodní plocha v řešeném území
  - vodní plocha mimo řešené území
  - vodní tok
  - směr toku
  - údolní niva (doplněna cestní sítí a vegetací)
  - silnice I. třídy
  - silnice II. třídy
  - železnice
  - železnice - zastávka
  - zástavba
  - okolní sídla
  - fotovoltaická elektrárna
  - pěší cesty (doplňeny zasakovacím pásem a vegetací)

## Vrstvy krajiny

**NE - PŘÍSTUPNOST VODY**  
I přes to, že Blatná vznikla na blatech, tak obyvatelé města nemají přístup k vodě. Veškeré vodní toky jsou nepřístupné. Ve městě je řeka Lomnice a Závěšinský potok oběhnán plotem nebo kamennou zdí. Toky v krajině jsou taktéž nepřístupné. Nacházejí se většinou mezi zemědělskou půdou bez přístupové cesty. Rybníky slouží pro chov ryb.

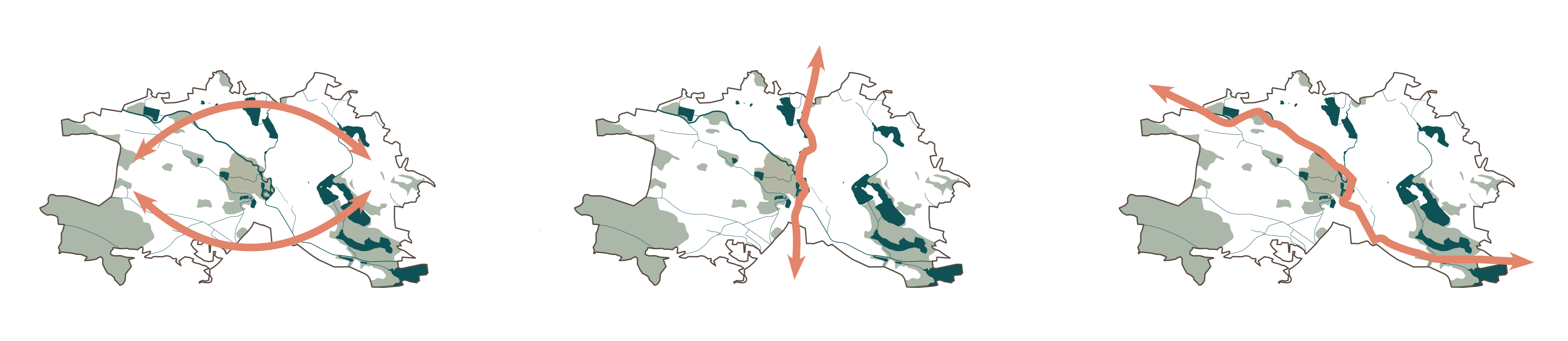


**PĚŠÍ PROSTUPNOST**  
Pěší prostupnost je zde podprůměrná. Nedostatek cest pro pěší, nutí obyvatele využívat k rekreaci pozemní komunikace. Do budoucna bude území hůře čitelné kvůli naplánovaným přeložkám komunikací. Velkým problémem jsou také bloky orné půdy, které se stávají neprístupným územím.

**ÚDOLNÍ NIVA**  
Lidské aktivity na Blatensku významně ovlivnily mnoho říčních záplavových oblastí, což vedlo ke ztrátě přirozeného prostředí. Údolní nivy jsou velmi ekologicky bohaté. Hrají zásadní roli ve fungování vodních ekosystémů. Významná niva je podél řeky Lomnice, ta prochází celým řešeným územím a vytváří základní kostru krajiny.

## Modro - zelené osy

**MODROZELENÝ PÁS**  
Modrozelené pásy zajistí celkové zlepšení stávajícího stavu se zaměřením na vodní systém. Jedná se o vymezení údolních niv, doplnění cestní sítě s liniovou zelení a zmenšení orné půdy pomocí zasakovacích pásů.

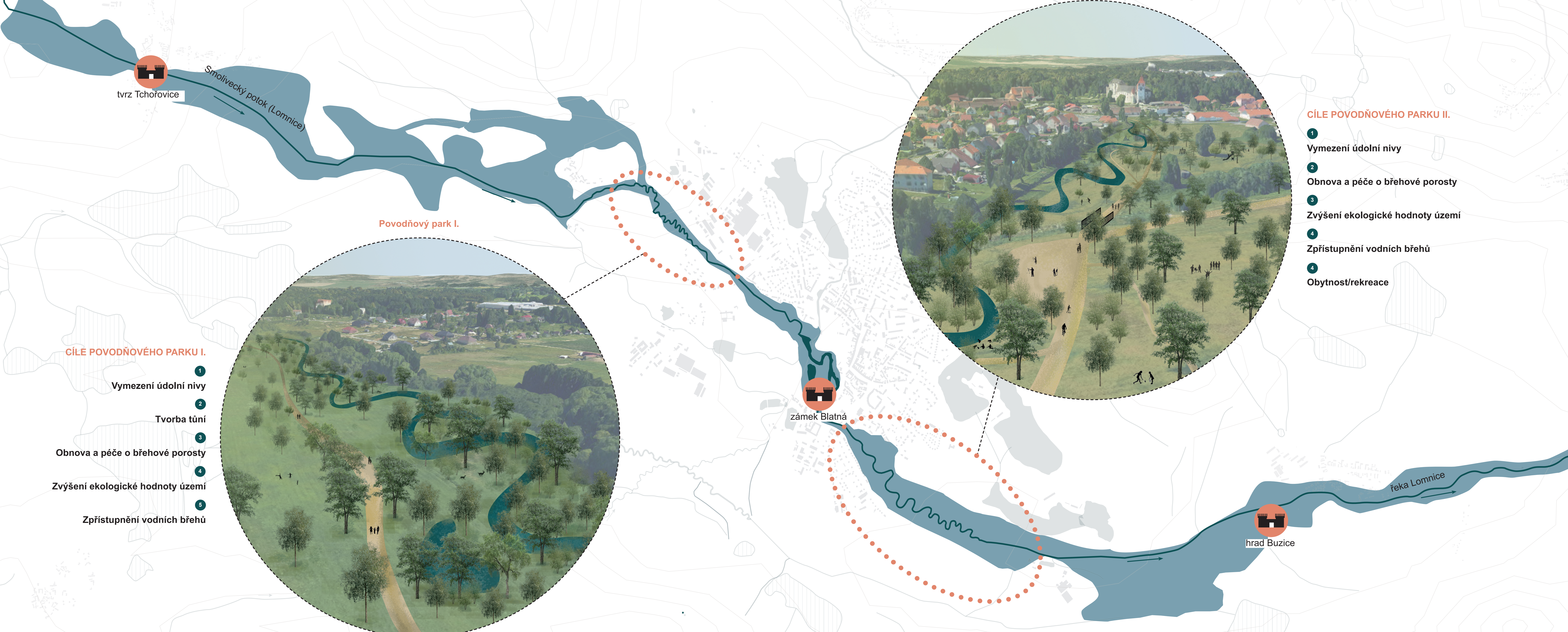


**OSA 1**  
Osa 1 vede přes Závěšinský potok, rybník Pustý až k zámekému parku. Zde je potřeba pracovat s vodou a se zelení v zastavěném území, kde dochází k častějšímu pohybu lidí. Zároveň je to vhodné místo jak lidem z města přiblížit vodu.

**OSA 2**  
Osa 2 vede přes celý tok řeky Lomnice v řešeném území. Tím vzniká hlavní páteř celého území. Břehy řeky nabízí dostatek prostoru pro podporu biodiverzity a vzniku nové modrozelené infrastruktury v krajině. Zároveň řeka vytváří prostor vhodný pro rekreaci.

## Povodňový park

TURISTICKÁ TRASA PODÉL LOMNICE - propojení historických staveb



- CÍLE POVODŇOVÉHO PARKU I.**
- Vymezení údolní nivy
  - Tvorba tůň
  - Obnova a péče o břehové porosty
  - Zvýšení ekologické hodnoty území
  - Zpřístupnění vodních břehů

- CÍLE POVODŇOVÉHO PARKU II.**
- Vymezení údolní nivy
  - Obnova a péče o břehové porosty
  - Zvýšení ekologické hodnoty území
  - Zpřístupnění vodních břehů
  - Obytnost/rekreace

Bc. Sára Ředinová  
Vedoucí práce  
doc. Ing. Klára Salzmann, Ph.D.  
Ing. Zuzana Bečvářová  
Ing. arch. Tomáš Pozdech  
ČVUT Fakulta architektury  
Ústav krajinářské architektury  
Ateliér Salzmann + Bečvářová + Pozdech  
2023/2024